



ΤΟ ΑΞΤΥ



ΕΤΟΣ Β

ΕΚΔΙΔΕΤΑΙ ΚΑΤΑ ΚΥΡΙΑΚΗΝ

ΑΡΙΘ 61

15 ΓΡΑΦΕΙΟΝ ΔΕΩΦΟΡΟΥ ΠΑΝΕΠΙΣΤΗΜΙΟΥ 15

*Η συνδρομή έτησια και προπληρωτέα διά τας 'Αθήνας και τόν Πειραιά δραχμάς 12, διά τας 'Εσπερας δραχμάς 18 και διά τήν 'Εξωτερικόν δραχμάς 20.
*Άγγελια και ειδοποιήσεις καταχωρίζονται εις την τελευταίαν σελίδα πρός 40 λεπτά ή στίχος

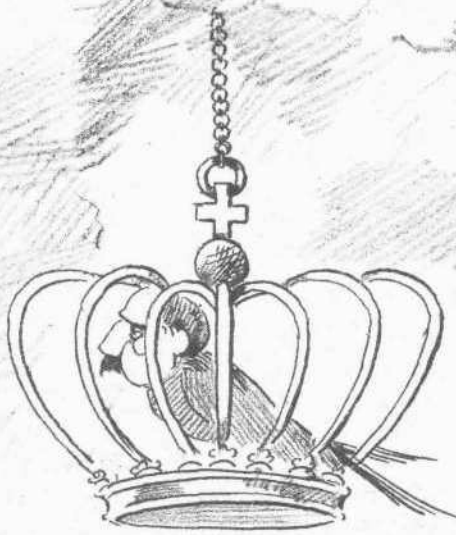
ΤΙΜΗ ΦΥΛΛΟΥ ΛΕΠΤΑ 20



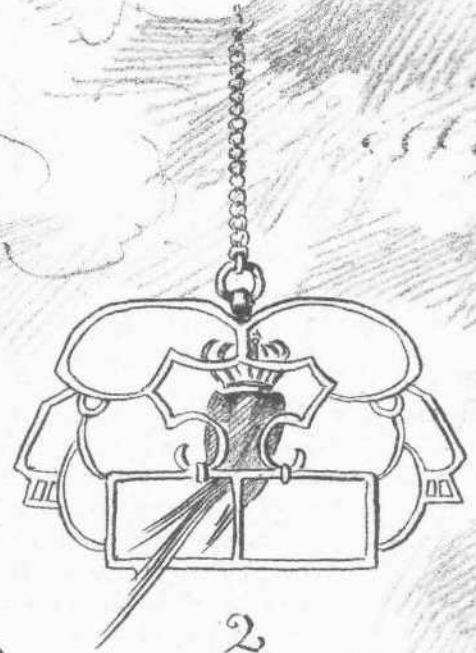
ΕΝ ΑΘΗΝΑΙΣ ΤΗΝ 16 ΝΟΕΜΒΡΙΟΥ 1886



ΤΙΜΗ ΦΥΛΛΟΥ ΛΕΠΤΑ 20



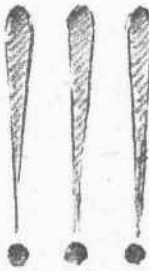
1



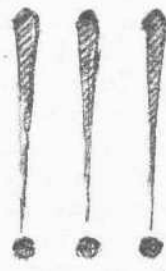
2



3



Τρία αινίγματα



Γενναία ἀμοιβή εις τόν λύτην τής σημασίας έκάστου τών αινιγμάτων.

ΤΟ ΘΕΑΤΡΟΝ

Ἡ θύελλα τῶν ἐκτάκτων πολιτικῶν γεγονότων τῆς παρελθούσης ἐβδομάδος, παρηγκώνισεν ὅπως διόλου ἕτερον ζήτημα ἀναφυῖν ἀπροσδοκῆτως πρό τινος ὑπὸ ὄρους τῶσόν ἀσυνήθεις, ὥστε θὰ ἐνόμιζέ τις ὅτι μαγική τις δύναμις ἐμεσολάβει εἰς τὴν δημιουργίαν αὐτοῦ. Καί τῳ ὄντι ἡ μαγεία δὲν ἦτο ξένη πρὸς τὸ ἔργον, ἀφοῦ ἐπρόκειτο περὶ τῆς ἀνεγέρσεως τοῦ ἀπαισίου ἐκείνου ἐρείπιου τοῦ ἀσχημίζοντος μίαν τῶν κεντρικῶν πλατειῶν τῆς πόλεώς μας, τοῦ ἀτυχεστάτου ἐκείνου νέου θεάτρου, ὅπερ μέχρι τοῦδε δὲν εἶχεν ἄλλον προορισμὸν ἐμὴν νὰ δεικνύη ἐν ἀντιπραβολῇ πρὸς τὰ σεμνὰ καὶ περικαλλῆ ἐρείπια τῆς ἀρχαιότητος, τὰ ὑπερηφάνως ἀντιμετωπίζοντα τοὺς αἰῶνας, τὴν σμικρότητα καὶ τὴν ἀφιλοκαλίαν ἡμῶν τῶν νεωτέρων. Καί τὸ θαῦμα τοῦτο δὲν ἀνελάμβανε νὰ πράξῃ Ἄρμις τις ἄλλ' ἀνὴρ μὲ σάρκα καὶ ὄσθα καὶ πρὸ πάντων μὲ θέλησιν, ὁ κ. Ἄλκ. Καμπᾶς, αὐτοπραϊρέτως, ὡς λέγουσιν οἱ μὲν, θεωρῶν τὸ πρᾶγμα ὡς ἐπωφελῆ ἐπιχείρησιν, καλύπτων, ὡς λέγουσιν ἄλλοι διὰ τῆς προτάσεώς του ἀνώνυμον μεγαλοπρεπῆ δωρεάν.

Ὅπως δὴποτε καὶ ἂν ἔχη τὸ πρᾶγμα εἶνε πολὺ σπουδαῖον, σπουδαιότερον τοῦ ὑπολογισμοῦ περὶ τῶν ψήφων ἃς θὰ λάβῃ ὁ κ. Λεβιδῆς ἐν Λεβαδείᾳ καὶ ὁ κ. Κασσιμάτης ἐν Κρανιδίῳ, ὥστε δὲν εἶνε δικαίον νὰ παρασιωπήσωμεν αὐτό. Πρέπει μάλιστα διὰ τοῦ λόγου καὶ τῆς συζητήσεως νὰ προσπαθῆσωμεν νὰ θερμάνωμεν τὸ ζήτημα αὐτό, νῦν ὅτε εὐρίσκεται εἰς τὸ στάδιον τῆς ἐπώσεως, διὰ νὰ μὴ παγώσῃ καὶ αὐτὸ καὶ ἀποκρυσταλλωθῇ ὡς τόσα ἄλλα!..

Ἄλλως τε τὸ ζήτημα αὐτὸ τοῦ θεάτρου τῶν Ἀθηνῶν ὑπῆρξεν ἀτυχεῖς ἐν αὐτῇ τῇ γεννήσει του. Ἀποφασίζεται διὰ πρώτην φοράν πρὸ δεκαπέντε περίπου ἐτῶν, ἰδρύεται ἐταιρεία μὲ κεφάλαια, παραχωρεῖ ὁ δῆμος τὸ οἰκόπεδον καὶ ἀνεγείρεται ἡ οἰκοδομὴ ἀρκετὰ μέτρῳ ὑπὲρ τὸ ἔδαφος· ἀλλὰ τὰ κεφάλαια ἐξαντλοῦνται καὶ ἀφίεται ἐγκαταλελειμμένον ἔπειτα ὡς τὰ κατηραμένα ἐκεῖνα κτίρια τὰ ὅποια πρέπει νὰ στοιχειωθῶν μὲ θυσίαν ἀνθρωπίνου αἵματος διὰ ν' ἀποπερατωθῶσι καὶ στερεωθῶσι. Δευτέραν φοράν ἀνεκινήθη τὸ ζήτημα ἐν ἔτει 1882. Καὶ μετὰ τὴν τῆς ζέσεως, ὥστε πρὸς στιγμὴν ἐθεωρήθη ἡ ἀνεγέρσις ὡς γεγονός τετελεσμένον.

Ὁ δῆμος προσεκάλεσε τοὺς ἐνταῦθα ἀρχιτέκτονας νὰ ὑποβάλωσι σχέδια, ἐξεδόθησαν δὲ τρία τοιαῦτα ἐν τῳ δημαρχεῖῳ, ἀλλὰ τὸ ἐν ἐξ αὐτῶν ἐκπροθέσμως ὑποβλήθη καὶ πολλῶ ὑποδεέστερον τῶν ἄλλων δὲν ἐλήφθη ὑπ' ὄψει. Τὰ δύο ἀγωνισθέντα σχέδια ἦσαν τὸ τοῦ κ. Τσίλλερ καὶ τὸ τοῦ Γάλλου κ. Ζιράρ, ἐκεῖνο μὲν μάλλον ἀπείριστον καὶ αὐστηρότερον περὶ τὸν ρυθμὸν, τοῦτο δὲ μάλλον ἐπιμελημένον καὶ νεωτερίζον. Ὁ κ. Τσίλλερ εἶχε καταρτίσει τὸ σχέδιόν του ἐπὶ τῇ βάσει τοῦ παλαιοῦ σχεδίου τοῦ Βουλανζῆ ἐπιδιορθώσας ὅμως τὰς ἐλλείψεις αὐτοῦ· προϋπελόγιζε δὲ διὰ τὴν ἐκτέλεσιν αὐτοῦ δαπάνην ἐξ 1,142,000 δραχμῶν. Ὁ Ζιράρ, ἐργασθεὶς ἄλλοτε ὑπὸ τὸν Γκαρνιέ, τὸν διάσημον ἀρχιτέκτονα τοῦ ἐν Παρισίοις θεάτρου τοῦ Μελοδράματος, ἀπέβλεψε περισσότερον εἰς τὴν κομψότητα καὶ προϋπελόγησε τὴν δαπάνην τοῦ ἔργου του εἰς 1,360,000 δραχμῶν. Ἄλλ' ἐπειδὴ ὡς συνήθως συμβαίνει, οἱ προϋπολογισμοὶ πάντοτε ἀναγράφουσι δαπάνην ἐλάσσονα τῆς πραγματικῆς ὑπελογίσθη τότε ἐξοδίκως ὅτι ἡ πραγματικὴ δαπάνη τῆς ἀποπερατώσεως ἢ μάλλον τῆς ἐκ βάρων ἀνοικοδομήσεως τοῦ νέου θεάτρου θ' ἀνῆρχετο εἰς ἔν καὶ ἡμισυ περίπου ἑκατομμύριον δραχμῶν. Πλὴν δυστυχῶς μὲ ὅλα τὰ σχέδια, μὲ ὅλους τοὺς περὶ αὐτῶν διαπληκτι-

σμούς, μὲ ὅλους τοὺς τότε συναφθέντας σφοδροὺς δημοσιογραφικοὺς ἀγῶνας περὶ τοῦ ἂν εἶνε προτιμότερον ν' ἀνεγερθῇ θεάτρον οἰκονομικὸν ἢ πολυδάπανον, τὸ ζήτημα ἐναυαγεῖ σιωπηρῶς καὶ δευτέραν φοράν, τὰ σχέδια ἀπεσύροντο καὶ ὁ κ. Ζιράρ ἐνῆγε τὸν δῆμον ἀπαιτῶν ἀποζημίωσιν διὰ τὸν μάταιον κόπον του.

Τρίτην φοράν ἀνεκινήθη παροδικῶς ὅμως τὸ ζήτημα προκειμένου περὶ τῆς συνομολογήσεως ὑπὸ τοῦ δήμου Ἀθηναίων δανείου ἐξ ἑκατομμυρίων δραχμῶν εἰς χρυσόν. Ἐλέχθη τότε ὅτι ἀναποφεύκτως μέρος τοῦ ποσοῦ τούτου ἤθελε διατεθῆ πρὸς ἀνεγέρσιν τοῦ θεάτρου. Ἄλλ' ἤδη αὐτῇ ἡ ἀνεγέρσις εἶχε καταντήσει φαντασμαγορίᾳ· ἤδη τὸ κοινὸν εἶχεν ἀρχίσει νὰ θέτῃ αὐτὸ ἐν ἴση μοίρᾳ ὡς πρὸς τὴν ἀρχαιότητα μὲ τὸ τοῦ Βάκχου ἢ μὲ τὸ τοῦ Ἡρώδου τοῦ Ἀττικοῦ, ἐπειδὴ ὅμως δὲν ἠσθάνετο πρὸς αὐτὸ καὶ τὸν σεβασμὸν ἐν ἐμπνεύσει τὰ γεγραρὰ ἐκεῖνα λειψάνα τῆς ἀρχαιότητος, ἀφοῦ δὲν ἐπλήρου καμμίαν ἀνάγκην συνειθίζον οἱ διαβάται νὰ ἐκπληρῶσιν ἐντὸς αὐτοῦ πάσας τὰς ἀνάγκας των, ἕως ὅτου ἐτέθη εἰς τὰς εἰσόδους τοῦ φραγμῶς ἐκ στανίδων καὶ ἀνηγέρθη πρὸ αὐτοῦ ὁ πυροσβεστικὸς σταθμὸς.

Νῦν διὰ τελευταίαν φοράν καὶ ἀποτελεσματικῶς ὡς ἐλπίζομεν παρουσιάζεται πάλιν τὸ ζήτημα, ὑπὸ ὄρους ἀληθῶς εὐχαρίστους. Προκειμένου περὶ ἔργου ἀπαιτούντος δαπάνην ἐνὸς καὶ ἡμίσεος ἑκατομμυρίου τὸ κοινὸν αἰσθάνεται πολλῶ πλειότεραν πεποίθησιν πρὸς τὴν ἐπιχειροῦσάν αὐτὸ ἰδιωτικὴν πρωτοβουλίαν παρὰ πρὸς τὴν ἀκηδῆ δημοτικὴν ἀρχὴν ἣτις ἀφίνει ἐπὶ τρία ἔτη — εἶνε ἱστορικὸν τοῦτο — τοὺς σιδηροὺς σωλήνας τοῦ ὑδραγωγείου εἰς τὴν ὁδὸν εἰς τὴν σκέπτεται νὰ τοὺς τοποθετήσῃ! Ἡ πρότασις τοῦ ἀναλαμβάνοντος νὰ οἰκοδομήσῃ ἰδίαις δαπάναις τὸ θεάτρον καὶ νὰ νέμηται ἐπὶ εἰκοσιπέντε ἔτη τὰς προσόδους αὐτοῦ, περιεχομένου μετὰ τὸ διάστημα τοῦτο εἰς τὴν κατοχὴν τοῦ δήμου ἐγένετο κατ' ἀρχὴν ἀποδεκτὴ ὑπὸ τε τοῦ δημοτικοῦ συμβουλίου καὶ τῆς κοινωνίας ἀπάσης· τὸ σχέδιον δέ, ὡς ἐμάθομεν, ὕπερ καταρτίζουσιν ἐν συνεργασίᾳ δύο ἢ τρεῖς δόκιμοι ἀρχιτέκτονες ὑποβλήθησεται μετ' ὀλίγον πρὸς ἔγκρισιν. Δὲν ἐγνώσθησαν ὅμως ἀκόμη ἐπακριβῶς οἱ ὅροι τῆς συμφωνίας ὅπως βεβαιωθῇ τὸ κοινὸν ὅτι εἶνε ἐξησφαλισμένη ὄχι μόνον ἡ ἀνεγέρσις τοῦ κτιρίου, ἀλλὰ καὶ ἡ εὐπρεπὴς συντήρησις καὶ ἡ κατάλληλος λειτουργία αὐτοῦ, διότι ἐννοεῖται ἔτι κυρίως περὶ τούτου ἐνδιαφέρεται καὶ ὄχι περὶ τοῦ ἐξωραϊσμοῦ τῆς πλατείας Λουδοβίκου.

Ἄς ἀναμείνομεν λοιπὸν τὴν διαφώτισιν ταύτην, ἣτις δὲν θὰ βραδύνη ἐπὶ πολὺ, ὅπως ἐκφέρωμεν περαιτέρω τινὰς σκέψεις καὶ ἰδέας. Ἡ ἐπιφύλαξις μας αὕτη ἄλλως εἶνε φυσικὴ, ἀφοῦ ὡς εἴπομεν, ἐσυνειθίσκαμεν νὰ θεωρῶμεν τὴν ἀνεγέρσιν τοῦ θεάτρου, ἐν ἡμέραις μάλιστα φρικταῖς οἰκονομικῆς δυσχερείας ὡς τι φαντασ. ὡδες καὶ μετὰ τινος δυσπιστικῆς ἀκούσεως πᾶσαν νέαν περὶ τούτων ἐπαγγελίαν. Ὅταν θεῖς συνάρσει τὰ ἐρείπια αὐτὸ τὸ ἄμωρον καὶ πένθιμον, ὡς λειψάνον καταρρέοντος ὄνειρου μεταβλήθῃ μικρὸν κατὰ μικρὸν εἰς περικαλὲς οἰκοδόμημα, ὅταν νύκτα τινὰ προκίψῃ στιλπνὸν περίχρυσον, κατάφωτον, μεστὸν κομψοῦ καὶ ἀγαλλιῶντος πλήθους καὶ ἡ ὀρχήστρα ἀνακρούσῃ τοῦ πρώτου ἤχους, τότε μόνον ἴσως θὰ πεισθῶσι κατὰ πάντα εἰ ἐκ τῆς ἀμουσίας ἐπὶ μακρὸν νηστεύσαντες κατ' οἰκονομίας πρῶτον ὅτι ἀπέκτησαν θεάτρον ἀντάξιον τῆς πόλεως των καὶ θ' ἀναμείλῳσι τὰ εὐχαριστήρια πρὸς τὸν μουσηγέτην Ἀπόλλωνα καὶ πρὸς τὸν συμπολίτην των, ὅστις τοῖς παρέσχεν τὴν μεγάλην εὐεργεσίαν.

Ὁ υἱὸς τῆς νυκτός



Ὁ πρῶτος δήμαρχος εἰς τὸ Σενοδοχεῖον τῆς Μεγάλης Περιφέρειας.



- Τὴ γνώμη ἔχεις περὶ περιφέρειας;
- Ἡ μεγάλη θὰ φάῃ τὴ μικρὴ!
- Κ' ἐμεῖς τί θὰ φάμε;
- Τὴ μεγάλη;



Ἀποτελέσματα εὐρείας περιφέρειας εἰς Κρανιδίον.



- Μὰ γὰρ, Ἰερεικλή!
- Τὴν κορώνα μου, Μάστο!..
- Νὰ φηρίσης τὴ μικρὴ περιφέρεια!..
- Γιὰ γατῆρι σου καὶ τὴ μικρὴ καὶ τὴ μεγάλη!



Τὸ κοπιλλίον τῆς μικρᾶς καὶ τῆς μεγάλης περιφέρειας.

ΑΝΕΥ ΓΡΑΜΜΑΤΟΣΗΜΟΥ

A. F. T. Εύχριστοῦμεν.—Ποιητὴ τοῦ «Ἐστίς θέλω».—Τὸ ἐσχίστα-
μεν κατὰ τὴν ἐπιθυμίαν σας, μ' ὄλην τὴν διάθεσιν ἣν εἶχομεν νὰ φανώμεν
ὠφέλιμοι εἰς τοὺς πτωχοὺς καὶ ἀδικουμένους συγγραφεῖς.

ΜΟΥΣΙΚΗ

Κάλλιστος νέος καὶ εὐδοκίμωτατος μουσουργός, ὁ κ. Πέτρος Κ. Ζαχα-
ριάδης, υἱὸς τοῦ ἐν τῇ μεγάλῃ τοῦ Γένους Σχολῆς καθηγητοῦ κ. Ζαχαριά-
δου, μαθητῆς δὲ τοῦ ἐν Βιέννῃ Conservatoire, ἐξέδωκεν ἐσχάτως τὰς ἐξῆς
αὐτοῦ συνθέσεις ἐν λίαν φιλοκάλοις ἐκδόσεσιν: ἁ. Valse-impromptu—6'.
13 variations sur un thème allemand populaire, διὰ κλειδοκύμβαλον,
καὶ γ'. «Ὁ λυκος καὶ τ' ἀρνάκι» ἔσμα διὰ χορὸν ἐκ τοῦ γνωστοῦ ποιήμα-
τος τοῦ Ἀχιλλέως Παράσχου, μὲ μελωδίαν ὀυφόνου καὶ βαρυτόνου σὺν
τῇ ὑποχρεωτικῇ συνοδείᾳ κλειδοκύμβαλου. Ἐκομίσθησαν δὲ πάντα ταῦτα
καὶ πωλοῦνται εἰς τὰ βιβλιοπωλεῖα Wilberg καὶ Ἐστίας.

ΖΗΤΗΣΑΤΕ ΣΚΕΠΗΝ

τῆς κεφαλῆς σας κομψήν, στερεάν, καὶ πρὸ πάντων μὴ ἀπαιτοῦσαν με-
γάλην χρηματικὴν θυσίαν εἰς τὸ νεωστὶ καλλιτεχνικώτατα διασκευασθῆν,
γνωστότατον εἰς πᾶσαν τὴν Ἑλλάδα,

ΜΕΓΑ ΠΙΛΟΠΩΛΕΙΟΝ
CHAPELLERIE ÉLEGANTE
ΤΟΥ

ΜΙΧΑΗΛ ΚΑΤΣΙΜΠΙΛΗ

Προμηθεὶς πύλων τοῦ νεωτάτου συρμοῦ ἐκ τῶν μεγαλειτέρων ἐργοστα-
σίων Γαλλίας καὶ Ἀγγλίας. Οἰκονομία πρωτοφανῆς. Δύναται τις ἐκεῖ νὰ
καπελωθῆ κομψῶς καὶ ΜΕ ΤΡΕΙΣ ΔΡΑΧΜΑΣ ΜΟΝΟΝ.

Μοναδικὴ συλλογὴ ΚΑΠΕΛΩΝ ΠΑΙΔΙΚΩΝ κομφοτάτων παντὸς
εἴδους, παντὸς σχήματος, πάσης ὀρίξεως καὶ τῆς μᾶλλον ἰδιοτρόπου, δι'
ΑΓΟΡΙΑ ΚΑΙ ΚΟΡΑΣΙΑ πάσης ἡλικίας. Τὴν κομψότητα αὐτῶν δύ-
ναται νὰ ἴδῃ ἐμπράκτως πᾶσα μήτηρ ἐπιθεωροῦσα τὴν πρωτοφανῆ τοῦ κα-
ταστήματος βιτρίναν.

Ἐπίσης ΘΑΥΜΑΣΤΑ ΜΠΑΣΤΟΥΝΙΑ μεταβαλλόμενα καὶ εἰς
ΟΜΒΡΕΛΛΑΣ καὶ εἰς ΟΠΛΑ ΛΟΓΧΟΦΟΡΑ. Ἐν γένει τὰ κομψό-
τατα, νεώτατα καὶ τελειότατα τοῦ συρμοῦ προϊόντα, ὅ,τι δύναται νὰ σοῦ
καταβῆ εἰς τὸ κεφάλι καὶ πρὸ πάντων νὰ σοῦ προφυλάξῃ τὸ κεφάλι
εὐρίσκεται εἰς τὸ ἐν τῇ ὁδῷ Αἰόλου παρὰ τὴν Ἀγίαν Εἰρήνην

ΜΕΓΑ ΠΙΛΟΠΩΛΕΙΟΝ

ΤΟΥ

ΜΙΧΑΗΛ ΚΑΤΣΙΜΠΙΛΗ

ΧΑΡΤΟΠΩΛΕΙΟΝ

ΠΑΛΛΗ ΚΑΙ ΚΟΤΖΙΑ

Ἐπὶ τῆς ὁδοῦ Ἑρμοῦ παρὰ τὴν πλατεῖαν τοῦ Συντάγματος

Τὰ νεώτατα καὶ τελειότατα εἶδη τῆς γραφικῆς ὕλης εὐρίσκονται ἐν τῷ
καταστήματι τούτῳ ὅπου πλουσιζόμενον ὁσπέραι καθίσταται ἐφάμιλλον
τῶν Εὐρωπαϊκῶν.

Περιέχει ἰδιαίτερον ἐργοστάσιον φακέλλων, δέγεται δὲ παραγγε-
λίας τοιοῦτων ἐπὶ τιμῇ κατὰ 20% εὐθινοτέρα τῆς τῶν Εὐρωπαϊκῶν.

ΣΦΡΑΓΙΔΕΣ ἀρισταὶ χαράσσονται ἐν αὐτῷ.

ΕΠΗΣΚΕΠΤΗΡΙΑ ἐκτυπούμενα στιγματικῶς.

ΤΙΜΑΙ ΣΥΓΚΑΤΑΒΑΤΙΚΑΙ

Γ. ΣΩΤΗΡΧΟΣ

ΡΑΠΤΗΣ, ΟΔΟΣ ΑΙΟΛΟΥ, ΠΑΝΕΙΟΝ ΤΗΣ ΧΡΥΣΟΕΠΗΛΑΙΩΤΙΣΣΗΣ

Ἡ καλλιτεχνικώτερα φαλὶς τῶν Ἀθηνῶν καὶ συγγρόνουσ ἡ εὐθινο-
τέρα σχετικῶς. Ἄν μεταξὺ τῶν περιπατητῶν τῆς ὁδοῦ Σταδίου ἢ τοῦ
Συντάγματος ἢ τῶν Στύλων διακρίνητέ τινα διὰ τὴν κομψότητά του, βε-
βαιωθῆτε κατὰ τὰ τρία τέταρτα ὅτι πρὸ ὀλίγου ἐξῆλθεν ἐκ τοῦ καταστή-
ματος τοῦ κ. Σωτήρχου. Ὡς ὁ Brillat Savarin ἀνήγαγεν εἰς ἐπιστήμην
τὸ τρώγειν, οὕτως ὑπάρχουσι καὶ βράπτει, οἷτινες, καὶ μεταξὺ αὐτῶν καὶ
ὁ κ. Σωτήρχος, ἐκμανθάνουσι ὡς ἐπιστήμην τὴν τέχνην τοῦ ἐνδύειν.

ΑΝΑΧΩΡΗΣΕΙΣ ΑΤΜΟΠΛΟΙΩΝ ΕΚ ΔΑΥΡΙΟΥ

ΕΝ ΕΚΕΣΕΙ ΠΚΟΣ ΤΟ ΔΡΟΜΟΛΟΓΙΟΝ
ΤΩΝ ΣΙΔΗΡΟΔΡΟΜΩΝ ΑΤΤΙΚΗΣ

Κυριακή.	—	Ὡρα 10 π. μ. εἰς Ἀλιθέριον, Χαλκίδα, Λίμνην, Ἀταλάντην, Αἰδημόν, Στυλίδαν, Ὁρεοῦς, Μιζέλην, Ἄλ-μυρόν, Βῶλον, Σκιάθον, Σκόπελον, Τσάγρι Θεσσαλονίκην	
"	—	" 12 π. μ. εἰς Κάρυστον.	
Δευτέρα	—	" 12 π. μ. " Γαύριον καὶ Μπατζῆ Ἄν-Θεοφιλάτου ὄρου.	
"	—	" 11 μ. μ. " Χαλκίδα, Στυλίδαν καὶ Βῶλον Πανελλην.	
Τρίτη	—	" 11 μ. μ. " Ἀλιθέριον, Χαλκίδα, Λίμνην, Στυλίδαν, Ὁρεοῦς Ἄλ-μυρόν καὶ Βῶλον.	
Τετάρτη	—	" 7 π. μ. " Κάρυστον.	Θεοφιλάτου
"	—	" 10 π. μ. " Χαλκίδα καὶ Βῶλον.	
Πέμπτη	—	" 8 π. μ. " Κάρυστον, Γαύριον καὶ Σύρον Ἑλλ. Ἄτμ.	
"	—	" 11 3/4 π. μ. " Κέα, Κύθρον καὶ Σύρον.	
"	—	" 11 μ. μ. " Ἀλιθέριον, Χαλκίδα, Λίμνην Ἀταλάντην, Στυλίδαν Ὁρεοῦς, καὶ Βῶλον.	
Παρασκευή.	—	" 1 1/2 μ. μ. " Σύρον, Τήνον, Μύκονον, Σί-φνον, Μῆλον καὶ Κρήτην.	
"	—	" 11 μ. μ. " Χαλκίδα καὶ Βῶλον κατ' εὐ-θεῖαν.	Πανελλην.
"	—	" 11 μ. μ. " Κύμην καὶ Βῶλον.	Κύμη
Σάββατον	—	" 11 μ. μ. " Ἀλιθέριον, Χαλκίδα, Στυλίδαν καὶ Βῶλον.	Γουδοῆ

ΤΟ ΓΝΩΣΤΟΤΑΤΟΝ

καὶ ἀθηναϊκώτατον ΚΟΥΡΕΙΟΝ ΣΠΑΓΟΠΟΥΛΟΥ ἄπεναντι τῶν κα-
καστημάτων τῆς κυρίας Lizier ἐξακολουθεῖ πάντοτε προδευτικώτατον τὰς
ἐργασίας του. Καθαριότης ταχύτης προθυμία. Μεγάλῃ συλλογῇ λαίμοδε-
τῶν, βάζδων, ἀρωμάτων, ὅλοι οἱ ἀπάνοιες, ὅλα τὰ μῦρα, ὅλαι αἱ ψίκραι,
ὅλα τὰ κτένια καὶ... ὅλοι οἱ Ἀθηναῖοι οἱ διερχόμενοι τὴν ὁδὸν Πατη-
σίων, ἐμβαδίνοντες καὶ ξυριζόμενοι καὶ κουρευόμενοι καὶ κομψυόμενοι εἰς
αὐτό.

ΠΗΓΑΙΝΕΤΕ ΟΛΟΙ ΝΑ ΚΟΥΡΕΥΕΣΘΕ

ΕΚΕΙ

Κ. Δ. ΚΑΠΡΑΛΟΥ

ΑΝΑΤΑΟΡΗ

ΟΔΟΙΠΟΡΙΚΑΙ ΣΗΜΕΙΩΣΕΙΣ

Ἐξεδόθη ἐκ τῶν καλλιτεχνικῶν πιστηρίων Ἀνέστη Κωνσταντινίδου καὶ
πωλεῖται ἀντὶ δραχμῆς. Εὐρίσκεται εἰς τὸ βιβλιοπωλεῖον τῆς Ἐστίας καὶ
εἰς τὰ καταστήματα Ἀνέστη Κωνσταντινίδου.

ΠΙΛΟΠΩΛΕΙΟΝ

ΤΟ «ΑΣΤΥ»

Εἰς τὸ παρὰ τὴν ὁδὸν Σταδίου ἀριθ. 16 μέγα ὁμώνυμον ἡμῶν Πιλοπω-
λεῖον τὸ ΑΣΤΥ ἐκομίσθη ἐσχάτως ἐκ τῶν διασημωτέρων καταστημάτων
Γαλλίας καὶ Ἀγγλίας πλουσιωτάτη συλλογὴ πύλων, ὕψηλων, κλάκ, σκλη-
ρῶν, μάλακῶν, διαφόρων σχημάτων τοῦ τελευταίου συρμοῦ καὶ τελειοτά-
της ποιότητος

ΕΙΣ ΤΟ ΑΣΤΥ

Εὐρίσκει τις πύλους Παρισινούς τοῦ Laville καὶ Ἀγγλικούς Christus παν-
τὸς εἴδους καὶ σχήματος, μαύρους καὶ διαφόρων ἄλλων χρωμάτων, ἅπαν-
τας ἐκλεκτούς, μετ' ἀπαραμίλλου κομψότητος καὶ φιλοκαλίας κατασκευα-
σμένους, ελαφροὺς καὶ στερεοτάτους. Ἐπι δὲ λαίμοδετας μεταξοῦτος παν-
τὸς εἴδους καὶ σχήματος ὡς καὶ ἀλεξίθροχα μεταξοῦτα τελειωτάτης κατα-
σκευῆς καὶ στερεότητος ἡγγυημένης.

ΜΕΛΑΝΗ ΤΥΠΟΓΡΑΦΙΚΗ ΑΓΓΛΙΚΗ ΕΚΛΕΚΤΗΣ ΠΟΙΟΤΗ-
ΤΟΣ ΚΑΙ ΧΕΙΜΕΡΙ-
ΝΗΣ ΕΠΟΧΗΣ Πωλεῖται εἰς τὸ γραφεῖον τῶν Ἐκλεκτῶν Μυθο-
στορημάτων, ἀντὶ δραχ. 4,50 ἢ ἀπὸ εἰς τενεκέδες. Γίνονται δεκταὶ
παραγγελαὶ καὶ ἐκ τῶν ἐπαρχιῶν.