

# Η ΕΙΚΟΝΟΓΡΑΦΗΜΕΝΗ

Α' ΕΤΟΣ — ΑΡΙΘ. 12

Δ. ΒΡΑΤΣΑΝΟΣ, ΔΙΕΥΘΥΝΤΗΣ

ΟΚΤΩΒΡΙΟΣ 1905

ΑΠΟ ΤΗΝ ΠΑΡ' ΗΜΙΝ ΕΠΙΣΤΗΜΟΝΙΚΗΝ ΚΙΝΗΣΙΝ — ΟΙ ΣΟΦΟΙ ΜΑΣ



Ο ΕΝ ΤΩ ΕΘΝΙΚΩ ΠΑΝΕΠΙΣΤΗΜΙΩ ΚΑΘΗΓΗΤΗΣ ΤΗΣ ΧΗΜΕΙΑΣ κ. ΑΝΑΣΤ. ΧΡΗΣΤΟΜΑΝΟΣ  
ΕΝ ΤΩ ΙΔΙΑΙΤΕΡΩ ΤΟΥ ΧΗΜΕΙΩ ΑΣΧΟΛΟΥΜΕΝΟΣ ΕΙΣ ΧΗΜΙΚΑ ΠΕΙΡΑΜΑΤΑ

[Φωτογρ. τοῦ χημικοῦ κ. Σ. Κοκώλη]









Ο ΒΑΣΙΛΕΥΣ ΕΙΣ ΤΑΣ ΙΠΠΟΔΡΟΜΙΑΣ ΤΟΥ ΑΙΣ ΛΕ ΜΠΑΙΝ

ΑΠΟ ΤΟ  
ΤΑΞΕΙΔΙΟΝ



ΤΟ ΕΝ ΑΙΣ ΛΕ ΜΠΑΙΝ ΜΕΓΑΡΟΝ ΤΩΝ ΑΝΘΡΩΝ ΣΗΜΑΙΟΣΤΟΛΙΣΜΕΝΟΝ  
ΕΠΙ ΤΗΣ ΑΦΙΞΕΙ ΤΟΥ ΒΑΣΙΛΕΩΣ ΜΑΣ

ΤΗΣ Α. Μ.  
ΤΟΥ ΒΑΣΙΛΕΩΣ



Ο ΒΑΣΙΛΕΥΣ ΕΙΣ ΤΟΝ ΠΕΡΙΠΑΤΟΝ ΜΕΤΑ ΤΑΣ ΙΠΠΟΔΡΟΜΙΑΣ

[Φωτογραφία του κ. Κοιάδη]



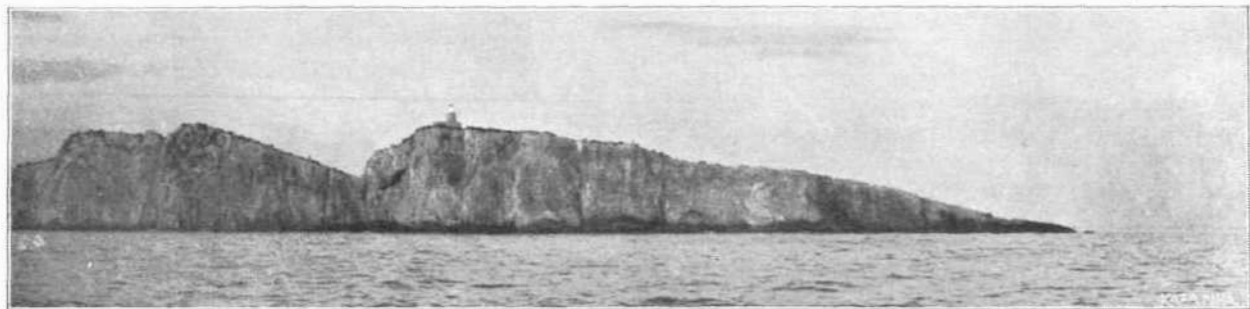
Η ΤΕΛΕΥΤΑΙΑ ΕΚΔΡΟΜΗ ΤΗΣ ΠΟΔΗΛΑΤΙΚΗΣ ΕΤΑΙΡΙΑΣ ΕΙΣ ΔΕΚΕΛΕΙΑΝ



ΑΠΟ ΤΟ ΣΟΥΔΑΝ.—ΟΜΑΣ ΕΠΙΦΑΝΩΝ ΟΜΟΓΕΝΩΝ ΤΟΥ ΧΑΡΤΟΥΜ ΕΝ ΕΚΔΡΟΜΗ ΑΓΡΙΩΝ ΘΗΡΙΩΝ



ΛΑΙΛΑΨ ΕΙΣ ΤΟ ΣΟΥΔΑΝ  
[Ειδική αποστολή των εν Χαρτούμ όμογενών μεγαλεμπόρων κ.κ. Σ. Κακάτου και Σ. Μυλωνάκου]



ΤΟ ΑΚΡΩΤΗΡΙΟΝ ΔΟΥΚΑΤΟΝ ΤΗΣ ΚΕΦΑΛΛΗΝΙΑΣ

ΑΠΟ ΤΟΥΣ ΠΛΟΥΤΟΦΟΡΟΥΣ ΒΥΘΟΥΣ

### ΤΑ ΚΟΡΑΛΛΙΑ ΤΟΥ ΙΟΝΙΟΥ

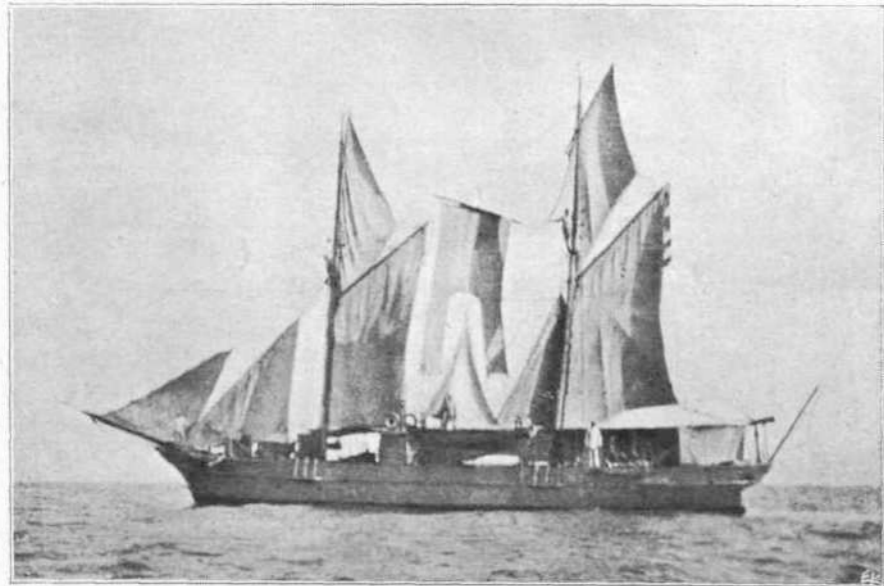
«Επανεπέλευσε πρό τινος εις Ναύσταθμον προς επίσκεψιν ή υπό τόν άνθυποπλοίαρχον κ. Κρίτσαν άτμοημιολία «Κίχλη», προεργασμένη εκ Δευκάδος όπου επώπτειε τās υπό τού Νεαπολιτανού άλιεύς Πέπε ενεργουμένης εξερευνητικής εργασίας τών κοραλλίων εις τόν βυθόν του 'Ιονίου».

Με τó μικρόν αυτό τιτλοφόρον αί καθημερινάί έφημερίδες έθεσαν τέρμα εις μίαν τεραστίαν εργασία ή οποία πρώωρισται νά θέση τās βάσεις μεγάλης πλουτοφόρου επιχειρήσεως διά τó Κράτος, αλλά και δυναμένης νά ανοίξη νέον στάδιον εις πολυάριθμον τάξιν, τών βιοπαλαιστών σπογγαλιών, οι όποιοι και την ζώνη των διακυβέουον και ύφίστανται τά πάνδεινα κάτω εις τούς άβυσσαλέους βυθούς τής Άφρικής, στάδιον όμως ολιγώτερον επίπονον, ολιγώτερον κινδυνώδες, μάλλον άνετον και μάλλον προσδοφόρον.

Πράγματι περί τά τέλη Αύγουστου επανεπέλευσεν ή «Κίχλη» εκ Δευκάδος κατευθυνόμενη εις Ναύσταθμον, άφού έφερον εις πέρας την άποστολήν της με την λήξιν τών εξερευνητικών εργασιών του Πέπε. Αίφνης όμως έξωθη τής Ζακύνθου, άφού είχε παραλλάξει την τελευταίαν άκραν τής ώραίας νήσου, έθραύσθη ό άξων τής έλικός της.

Αν ή βλάβη αύτη συνέβαιεν εις άλλο σημείον του πλου της, πλησίον ξηράς, τó σκάφος έκινδύνευεν, άκυβέρνητον, υπό τών κυμάτων νά ριφθ ή συντριβή επί τών βράχων, πριν ή προσθάση νά διευθετήση τά ιστία του. Εύτυχώς ή ξηρά απέυγε πολύ και ό κυβερνήτης της άνεπέτασεν όλα τά ιστία του και ήρχισε νά ιστιοδρομή. Τά ιστία όμως τών σκαφών τούτων δέν είναι προωρισμένα δι' ιστιοδρομίας, αλλά μόνον επιβοηθητικώς νά ενεργούν όταν ό άνεμος είναι ευνόϊκος. Εκ τούτου ή «Κίχλη» μόλις ήδύνατο νά πλέη με έλαχίστην ταχύτητα, με την όποιαν κατά τούς γενομένους ύπολογισμούς θά έφραϊζέτο 10 ήμέρας από Ζακύνθου εις Ναύσταθμον.

Ηναγκάσθη τότε ό κυβερνήτης της νά άναπετάση και άλλα ιστία. Αί διά τόν ήλιον προωρισμέναί σηναί και τά παρασκήνια προσδέθεντα εις στηλίδια έχρησίμευσαν και άνεπετάσθησαν ώς έφεδρα ιστία. Έπειδή δέ και αυτά έθεωρήθησαν άνεπαρκή, προσεδέθη στερεώς ή μεγάλη λέμβος του σκάφους επί του λεμβοθεσίου της και άνεπετάσθησαν και αύτης τά ιστία. Η «Κίχλη» τότε προσέλαθε περιεργότατην και πολύ πρωτό-



Η ΑΤΜΟΗΜΙΟΛΙΑ "ΚΙΚΗΑ",

τυπον μορφήν ιστιοφόρου. Άγγλικόν τι σκάφος συναντήσαν αύτην έλοξοδρομήσει, την έπλησίασε και ό κυβερνήτης του την έρωτογράφησε. Ιδέτε κάτωθεν τó περιεργον αυτό σκάφος, όμοιον του όποιου δέν επένθησε μέχρι τούδε ή ναυπηγική.

Έν τούτοις ήδυνήθη ή «Κίχλη» νά αύξήση όπωσδήποτε την ταχύτητά της και ούτω νά φθάση . . . την ογδόην ήμέραν έξωθη του Νέου Φαλήρου. Έπειδή όμως κατελήθη υπό άπνοϊας πλήρους καθέλκυσε τās λέμβους της και ρυμουλκουμενή τó έσπέρας προσήγγισε εις την Καστέλλαν. Καί τότε δημοσιογράφοι τινές οι όποιοι διεσκέδαζον εις έν ζυθοπωλείον, ιδόντες αύτην ύποστέλλουσαν τούς πλοϊκούς φανούς και έπαίρουσαν τούς φανούς τής άγκυροβολίας έξέλαθον αύτην ώς μυστηριώδες σκάφος «κατά πάσαν πιθανότητα μεταφέρον Ρώσους τραυματίας του πολέμου διά τó έν Πειραιαιί Νοσοκομείον».

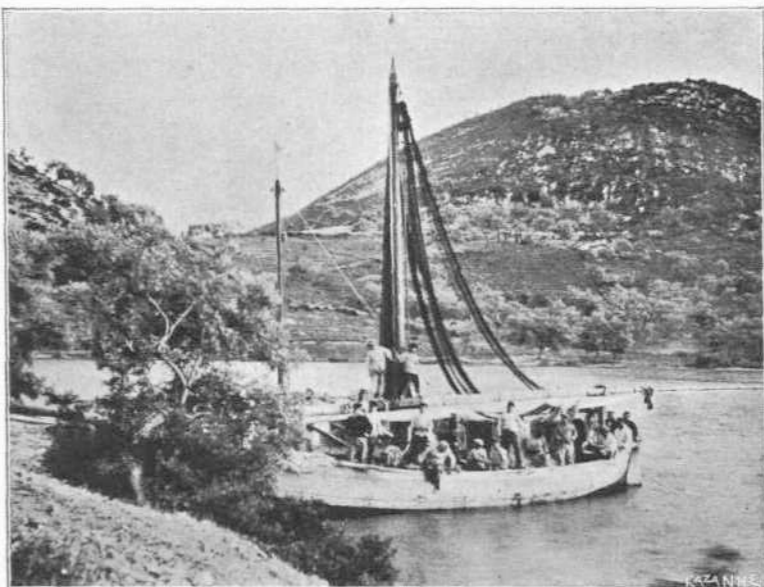
Και έληξεν ούτω ή άποστολή τής «Κίχλης» μετά συρροήν επεισοδίων. Τó έργον της και έν γενεί αί εξερευνητικάί εργασίαι έστέρθησαν υπό πλήρους επιτυχίας.

Αί εργασίαι αύται, μόλις μετεκλήθη εξ 'Ιταλίας ό άλιεύς Πέπε με τόν εξ άλιευτικών πλοιαρίων στολίσκον του, άπερασίση νά διαρκέσουν επί τρία έτη. Κατ' άρχάς έστάλη ό άνθυποπλοίαρχος κ. Δόσιος με την κανονιοφόρον Α. και ό Πέπε ήρχισε νά εξερευνη ή κατά την διάρκειαν του θερους τόν βυθόν του 'Ιονίου.

Τά άποτελέσματα ύπήρξαν εύχάριστα και ικανοποιητικά. Η εξερεύνησις έγινετο μετά πολλής προσοχής. Ως γνώμονα κατ' άρχάς είχον τόν χάρτην του Άγγλικού Ναυαρχείου, βασιζόμενον εις άπλά βολίσματα. Άλλ' ό χάρτης ούτος άπδείχθη έν τή πράξει έσφαλμένος, διότι οι ενεργήσαντες τās βυθομετρήσεις άξιωματικοί ήπατήθησαν έκλαθόντες τó ψευδοκοραλλιον ώς γνήσιον κοραλλιον.

Τó γνήσιον κοραλλιον διαφέρει πολύ του ψευδούς. Τόσον έντός τής θαλάσσης όσον και εις τόν άέρα όμοιάς πολύ με φυτόν. Έχει κορμόν και κλάδους. Άλλ' ό κορμός αυτός και οι κλάδοι αυτοί είναι λιθινοι. Τó κοραλλιον κατατάσσεται εις την τάξιν τών μαλακίων έν τώ ένάλιω βασιλείω. Είναι μικρόν μαλάκιο, ολιγων χιλιοστομέτρων, έρυθρόν τó χρώμα, τó όποιον γεννάται και προσκολλάται εις έν σημείον πέτρας του βυθού, έχει επτά γλωσσόδια μικροσκοπικά δι' έν συλλέγει την τροφήν του από τó θαλάσιον ρεύμα, έκκρίνει δέ ύγρόν τι, συνιστάμενον από άνθρακικών άσβεστίων — είδος μαρμάρου — τó όποιον αποτίθεται επί πέτρας και απολιθοποιεί.

Τó κοραλλιον έχει διττήν γένεσιν. Γεννή δηλαδή και ώάρια και ζώντα κοραλλια. Πολλαπλασιάζεται λοιπόν καταπληκτικώς. Άμα ώάριον τι παρακυρθην υπό του ρεύματος και αποτεθην ή προσκολληθην επί τινος λίθου έκκολαφθ ή, άρχίζει μετ' ολίγον



ΤΟ ΑΛΙΕΥΤΙΚΟΝ ΠΛΟΙΑΡΙΟΝ ΤΟΥ ΠΕΠΕ

νά γεννή άλλα ώάρια και άλλα ζώντα κοραλλια, τά όποια πάλιν γεννάσι διττώς και ούτω καθεξής.

Φαντασθήτε τώρα μίαν πολυάριθμον άποικίαν κοραλλίων τά όποια έκκρίνουσιν αυτό τó ύγρόν. Αρχίζει νά απολιθοποιεί τούτο, σχηματίζει μίαν έξόγκωσιν επί του λίθου, επ' αύτης προσκολλώνται νέα μαλάκια, τó λιθινόν έξόγκωμα αύξάνει, διχάζεται άκανονίστως και σχηματίζει είδος μικρού δενδρουλλίου εκ λίθου, τó όποιον καλύπτεται υπό πλείους έρυθροχρώμων κοραλλίων.

Τό λιθινόν στέλχος τó όποιον σχηματίζεται εκ τών περιτωμάτων τών μαλακίων καλεϊται σκελετός, ό δέ έρυθρός φλοιός ό όποιος αποτελείται εκ τής πληθούς τών μαλακίων-κοραλλίων καλεϊται πολυσάρκιον.

Μεταξύ του γνήσιου και του ψευδούς κοραλλίου ύπάρχει μεγάλη διαφορά. Τó γνήσιον είναι άκανόνιστον, ένθ' τó άλλο έχει κανονικώς και συμμετρικώς διακλαδώσεις. Τó γνήσιον είναι σκληρότατον, στερεόν, και έχει χρώμα άναλλοίωτον. Τó ψευδές είναι εύθραυστον και τó χρώμα του άλλιοιεται μετά τινα χρόνον. Όπου ύπάρχει ψευδές κοραλλιον δέν εύρίσκεται γνήσιον. Τόσον όμως τó γνήσιον όσον και τó ψευδές κατά προτίμησιν δέν αναπτύσσονται επί τών λίθων του βυθού εκ τών κάτω προς τά άνω, όπως φύονται τά φυτά, αλλά προτιμώσι νά κρέμονται από παρείας λίθων ή βράχων προς τόν βυθόν, δίχην θυσάνων ή σταλακτικών.

Έκ τούτου αποβαίνει πολύ δυσχερής ή άλιεία των. Άν έφύοντο εκ του βυθού προς τά άνω θά ήτο δυνατή ή περισυλλογή διά δικτύου ή άλλου κοινού άλιευτικού εργαλείου. Διά τούτο ή άλιεία των άπαιτεί ειδικόν όργανον πάντως όμως άπολόν την κατασκευήν.

Ό Πέπε ό περίφημος του Τόρρε ντέλ Γκρέκο άλιεύς, μεταχειρίζεται ένα σταυρόν εκ δύο δοκών τριών μέτρων περίπου μήκους. Τά άκρα του συνδέονται διά σχοινίου, από του όποιου κρέμονται θυσάνοι λεπτών σχοινίων. Οι ναυτικοί όνομάζουσιν τά θυσανωτά αυτά σχοινία παπάζια, τά μεταχειρίζονται δέ διά την πλύσιν κυρίως του καταστρώματος τών πλοίων, και τά κατασκευάζουσιν από παλαιά και έφθαρμένα σχοινία τά όποια τίλλουν.

Τόν σταυρόν αυτόν με τούς θυσάνους τόν καταδύουσιν δι' ένός σχοινίου εις τόν βυθόν και κατόπιν τόν σύρουσιν διά λέμβου κωπηλατουμένης. Τó εργαλείον συρόμενον, μόλις συναντήση όγκώλιον πλαγιάζει επ' αύτου και έν ύπάρχει κοραλλιον οι θυσάνοι του έμπλέκονται με τούς κλάδους του σκελετού. Η λέμβος

τότε σταματά και ό οδηγών τόν σταυρόν έκτελει κινήσεις τινάς διά νά έμπλακ ή καλώς τó εργαλείον. Καί έπειτα άνασύρουσιν τόν σταυρόν εις τά παπάζια του όποιου είναι έμπεπλεγμένα τά κοραλλια.

Ό κ. Δόσιος, ό όποιος πρώτος έστάλη νά έποπτεύη τās εργασίας αύτας ύπέβαλε προς τó ύπουργείον μακράν έκθεση με πολλές παρατηρήσεις και πολλά συμπεράσματα. τώρα δέ συντάσσει και ό κ. Κρίτσακ, ό κυβερνήτης τής «Κίχλης» έκτενεστάτην έκθεσην.

Τά πορίσματα των είναι πολύ ένθαρρυντικά. Οι δύο άξιωματικοί εξερεύνησαν έν πρώτοις μετά πολλής έμβροθείας πάσαν την μεταξύ Κερκύρας και Ζακύνθου έκταση κατά τμήματα συνέταξαν δέ και ειδικούς χάρτας. Ό κ. Κρίτσακ μάλιστα έφθασε μέχρις Άντικυθήρων και εύρηκε κοραλλια έως εκεί.

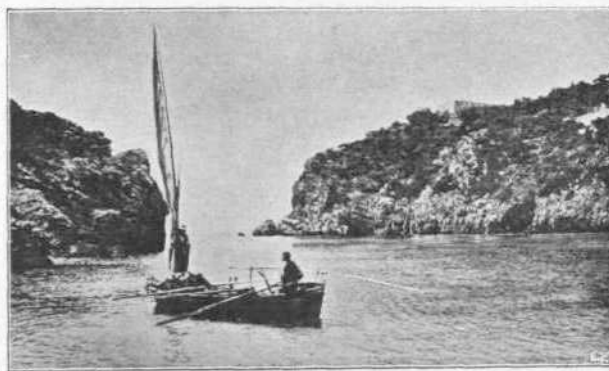
Εύρηκαν κοιτάσματα — κατά μεταφοράν — πλουσιώτατα. Εις την Παληοκαστρίτσα, έξοχήν τής Κερκύρας, εύρηκαν εις βάθος 120 όργυιων κοιτάσμα μήκους 600 μέτρων, ποιότητος δέ πολύ καλής. Εις τόν Άθήρα, άκρωτήριον τής Κεφαλληνίας, εύρηκαν δύο κοιτάσματα, τó μόν εις βάθος 60 όργυιων, τó δέ εις βάθος 100 όργυιων, μήκους δέ 2500 μέτρων. Τó κοραλλιον τών κοιτασμάτων τούτων είναι άρίστης ποιότητος, έχει τó ώραιον ρόδιον χρώμα και εξετιμήθη υπό του Πέπε μέχρι 200 χιλιάδων φράγκων. Αυτός ό Πέπε έδύλωσεν ότι αγοράζει άντι του ποσού τούτου τó προϊόν τών δύο αύτων κοιτασμάτων. Εύρηκαν και παρά τó Δουκάτον άλλο κοιτάσμα μεγάλης έκτάσεως με νεκρόν κοραλλιον.

Έκ των ολίγων τούτων δύναται τις νά φθάση εις πολλά συμπεράσματα. Άρκεί νά σημειωθ ή εξαχθείσα κατά τās δοκιμαστικάς ταύτας εργασίας ποσότης κοραλλίου εκάλυψε περίπου έντελώς τās χάριν αύτων γενομένης δαπάνας.

Και προβάλλει άρ' έαυτού τó έρώτημα: Διατί διεκόπησαν αί εξερευνητικάί εργασίαι; Διατί δέν έρευνάται μετά τής αύτης επιμελείας και μέχρις Άντικυθήρων ό βυθός; Και διατί δέν επεκτείνονται και άνα τó Αιγαίον. Υπάρχουν έλπιδες ότι εκεί πλουσιώτερα κοιτάσματα και μεγαλύτεραι έκτάσεις κοραλλιοφόροι θά ανακαλυφθώσιν. Ίσως μάλιστα δέν θά παρουσιάση ή έρευνα εκεί τās δυσχερείας του 'Ιονίου. Τās μεγάλας τρικυμίας του και τούς αίχμηρούς λίθους επί τών όποιων έκόπτοντο τά σχοινία τών εργαλείων.

Ίσως μάλιστα ή ποιότης του κοραλλίου του Αιγαίου νά είναι άνωτέρα τής του 'Ιονίου κατά πολύ.

Τίς οίδε ποιον πλούτον επερούλασεν ή Φύσις διά τόν τόπον μας. Διατί νά μη εξερευνηθούσιν επιμελώς τά ύδατά μας και νά



Η ΠΑΛΗΟΚΑΣΤΡΙΤΣΑ ΤΗΣ ΚΕΡΚΥΡΑΣ

μη έπιληθθ τó Κράτος τής εκμεταλλεύσεως, ή νά την έχωρήση και νά δοθ ή άνετώτερος άρτος εις τούς σπογγαλιευτικούς πληθυσμούς και νά φορολογηθ τó προϊόν και νά δοθ ή νέος πόρος εις τó ταμείον του έθνικου στόλου;

ΕΛΛΗΝΙΚΑ ΔΙΗΓΗΜΑΤΑ

ΤΟ ΑΗΔΟΝΙ

Γ'Η «Εικονογραφημένη» φιλοξενούσα εις τας στήλας αυτής το κατωτέρω διήγημα της νεαρής και εύελπίδος Ἀτιθίδος, ἀναγκάζεται νά δηλώσῃ ὅτι παρήλασε τὸ ἐν μέρῳ ἐλευθερώζον λεκτικὸν αὐτοῦ ἀπέναντι τῶν ἄλλων προτερημάτων του — τοῦ πλοῦτου τῶν ἑρσιφετάτων εἰκότων, τῆς ἀβυστοῦ καὶ ποιητικωτάτης πλοῆς καὶ τοῦ ἀπεριτίτου τῆς ἐκφράσεως — τὰ ὅποια καθιστοῦσαν αὐτὸ ἀξίον νά καταλάβῃ τὴν θέσιν του ἐν τῇ διαμορφουμένῃ νεοελληνικῇ φιλολογίᾳ.

Νυχτὰ καλοκαιριοῦ. Ἐνα σκοτάδι γεμάτο ἀπὸ φῶς καὶ ἀκτινοβολία. Ἡ Φύσις χαμογελαίει ἀπὸ μέθη, καὶ πάλι μεθαίει ἀπὸ τὸ ἴδιο τῆς τὸ χαμόγελου.

Κάποιοι γάμοι θαρροῖς θὰ γιορτασθῇ στὴ Φύσι. Ὁ οὐρανὸς τὴν πεῖδ λαμπρὴν του στολί. Ἡ γῆ τὴν πεῖδ ὠραία τῆς φορεσιά. Ἐκεῖνος ὄλο τὸ φῶς του. Αὐτὴ ὄλα τὰ λουλούδια τῆς Φεγγαρίου γεμάτο. Ξεχύνεται ἄφθονα ἐδῶ κ' ἐκεῖ ὁ φρωτεινὸς του καταρράκτης σὲ ἀσημένιους ἀφροῦς καὶ σὲ κύματα... Μοιάζει μὴ ψυχὴ ποῦ τὴν πλημμυρίζει ἢ εὐτυχία.

Ἀστέρια ἀμέτρητα. Ζευγάρια ἐραστῶν χωρισμένα· ψυχῆς φωτεινῆς, χωρισμένες στὰ δύο· τὸ ἓνα κομιαίτι ἐπάνω, τὸ ἄλλο κάτω, καὶ τὸ ἓνα καθρεφτίζεται ἀπὸ μακρυνὰ μέσα στὸ ἄλλο.

Μία ἐνωσις μέσα σ' ἓνα χωρισμό. Τὰ δένδρα ἀργοκινουῦνται μέσα στὴν ἀγκαλιὰ τῆς δροσιάσπου τὰ λουίζε γλυκά... Τίποτ' ἄλλο.

Εἶνε μὴ μυστικὴ λαλιά, ποῦ τὴν ἀκούς στὴ γλῶσσῃ ποῦ κινιὰται, καὶ στὸ ῥόδο ποῦ κοκκινίζει περισσότερο, καὶ στὰ δένδρα ποῦ ἀργοκινουῦνται, καὶ στὸν ἄερα ποῦ ἀφίνει πότε-πότε κατὶ ἤχους παρᾶξενους...

Καὶ ὁμοῦ ἡσυχία. Ἐταὶ ὀνομάζει ὁ ἄνθρωπος τῆς Φύσεως τὴν μυστικὴν ὁμιλία.

Ἐξαφνα, ἀπὸ κάποια μακρυνὴ λόχη, ἀκούεται ἓνα λάλημα ἀπαλὸ καὶ γλυκὸ, σὰν προσανάκρουσμα γήινο κάποιος μελωδίας ποῦ περιμένεται ἀπὸ τὸν αἰθέρα.

Εἶνε τὸ ἀηδόνι. Τὸ ἀηδόνι, ποῦ ἀπὸ τὴν ἀρχὴ τοῦ καλοκαιριοῦ δὲν ἄφησε νύχτα νά περάσῃ, ποῦ νά μὴ πλημμυρίσῃ τὸν ἄερα ἀπὸ ἀρμονία.

Ὅποιοι διαβῆ ἀπὸ κεί, ὅσω βιαστικὸς καὶ ἂν ἦνε, θὰ σταθῇ γιὰ λίγο ν' ἀκούσῃ νά γεμίσῃ τὴν ψυχὴν του ἀπὸ τὴν ἀρμονία καὶ νά φύγῃ ἐλαφρότερος.

Γιατί τὸ γλυκὸ τραγοῦδι ἔχει αὐτὸ τὸ μεγάλο καλό. Νά ξεκουράξῃ, καὶ ν' ἀραιώσῃ βάρους. Καὶ τραγουδαίει τὸ ἀηδόνι μέσα στὴ λόχη του κρημμένο... Τί τραγουδαίει; Τὸν ἔρωτα.

Τί ἄλλο νά τραγουδήσῃ; Τραγουδαίει τὴν ἀρχὴ καὶ τὸ τέλος τοῦ κόσμου· τραγουδαίει ἓνα εἰδύλλιο καὶ μὴ ἐποποιῖα· τραγουδαίει τὴ ζωὴ καὶ τὸ θάνατο!...

Καὶ τραγουδαίει... Νομίζει κανεῖς, πῶς προσπαθεῖ νά μεθύσῃ ἀπὸ τὸ ἴδιο τραγοῦδι του, γιὰ νά καθήσῃ, ὅταν θὰ γυρίσῃ στὴ φωλιὰ του, πεῖδ διαχτικὸ καὶ μὲ περισσότερὴν θερμὴν στὸ πλευρὸ τῆς ἀγαπημένης του ποῦ τὸ περιμένει.

Γιατί ἂν ἔχη μὴ ἐρωμένη ποῦ τῆς χαρίζε τὸ τραγοῦδι του — τὴ Φύσι — ἔχει καὶ μὴ ἄλλη ποῦ τὴν πονεῖ περισσότερο καὶ τῆς χαρίζε κατὶ μεγαλύτερο:

Τὰ φτερά του. Κι' αὐτῇ, εἴν' ἐκεῖνη ποῦ τὸ ἔχαμε νά αἰσθανθῇ στὸ μικρὸ του τὸ στήθος τὸν πρώτο παλμό!...

Μέσα στὴ ζεστὴ φωλιὰ ἢ μάννα περιμένει τὸ σύντροφό της, μὲ τὰ φτερά τῆς ἀπλωμένα ἐπάνω στὰ μικρά τῆς ἀγά. Τὰ σκεπάζει μὲ τὴν φροντίδα ποῦ νομίζει κανεῖς πῶς προσπαθεῖ μὴ ὧρα ἐνωρίτερα νά ἰδῇ σὲ δημούργημα τέλειο, ὅ,τι ἔσπειρε μέσα τῆς μὴ Ἀγάπη καὶ ὅ,τι εἰλόγησε μυστικὰ ἓνας Θεός!

Καὶ περιμένει... Εἶνε ἢ ὧρα ποῦ θάρσῃ... Ἀρχίζει νά ὑποχωρῇ λίγο-λίγο ἢ σοβαρὴ νύχτα στὰ τρελλὰ πεδμήματα τῆς ἡμέρας. Φαίνεται ἐκεῖ στὴν κορυφὴ τοῦ βουνοῦ ὁ ἄγγελος τοῦ φωτός, νά σχίζει τῆς νύχτας τοὺς σκοτεινοὺς πέπλους, καὶ νά δείχνῃ τὸ φρωτεινὸ του τὸ πρόσωπο.

Θὰ ἔλθῃ τὸ ἀηδόνι... Νά! κάποιο τρέξιμο... Ἄλλ' ὄχι αὐτὸ εἶνε τρέξιμο ἄλλοιώτιζο. Ὅταν ἔρχεται τὸ ἀηδόνι τῆς αἰσθάνεται μὴ γλυκειὰ-γλυκειὰ συγκίνησι. Τώρα δὲν αἰσθάνεται συγκίνησι· αἰσθάνεται τρόμο...

Γιατί; Κρῦβεται βαθύτερα στὴ φωλιὰ τῆς καὶ κινιὰται ἐπάνω. Λυτὸ μάτια λαμπερὰ σπληνώνονται ἐπάνω τῆς καὶ τὴν παγώνουν... Ἐλεῖ νά πετάξῃ μὰ τὸ βλέμμα ἐκεῖνο τὴν κρατεῖ καρφομένη.

Ἐνα τίναγμα... ἓνα σύριγμα ἀκούεται... ἓνα στόμα ἀνοίγει μὲ φύσημα ἄγριο καὶ πέφτει ἀπάνω... τὴν ἀρπάζει στὸ φαρμακερὸ τὸ στόμα, καὶ γλυστορνώντας κάτω ἀπ' τὰ κλαδιά γίνεται ἄφαντο. Τὰ κριοῦργα πλάσματα ὅταν ἐπιτύχουν τοὺς σκοποὺς τους πάντα τὸ δείχνουν.

Ὅταν ἔχουν γλώσσα ἀφίνου κρηγῆ θριάμβου. Ὅταν δὲν ἔχουν ἀφίνου φύσημα ἄγριο...



ΕΙΡΗΝΗ Η ΑΘΗΝΑΙΑ

Λίγες στιγμῆς ἐπέρασαν καὶ τὸ ἀηδόνι γυρίζε στὴ φωλιὰ του.

Ἔχει νά τῆς εἰπῇ τώρα ἀκόμη τόσα μυστικά τραγοῦδια τῆς ἀγαπημένης του!

Καὶ τὰ μυστικὰ τραγοῦδια εἶνε τὰ γλυκύτερα καὶ δὲν σβύνουν ποτέ.

Γιατί ὁ ἤχος τους δὲν ἀπλώνεται στὸν ἐλεύθερον ἄερα, ἀλλὰ γίνονται μέσα στὴν ψυχὴ.

Καὶ ἡ ψυχὴ εἶνε ἢ μόνῃ ἄβυσσος ποῦ δὲν γίνονται ποτέ ὅ,τι πέφτει μέσα σ' αὐτῇ.

Ἄλλὰ τρέμει... Μπαίνει μέσα στὴ φωλιὰ μὲ ἀνοιχτὰ τὰ φτερά.

Θὰ ἔλεγε κανεῖς πῶς ἤθελε μὲ αὐτὸ νά τῆς εἰπῇ: «Κύτταξε! Σὺ ἐπάγωνες αὐτοῦ κ' ἐγὼ ἐτραγουδοῦσα!... Ἐλα ἔλα στὴν ἀγκαλιὰ μου τώρα νά σὲ ζεσταίνω! Ἐλα γλυκειά μου! Δὲν εἶνε ἀκόμη ἀργά!...»

Μὰ αὐτὸ δὲν φαίνεται ἐκεῖ μέσα. Ψάχνει ψάχνει σὰν τρελλὸ...

Ἀκόμα ψάχνει μὰ πουνθενά... Χωρὶς νά ρίξῃ ματιὰ στὰ μικρά του ἀγά, μὲ ἓνα φτεροῦγιασμα ἀπελπισμένο πετᾷ ἔξω ἀπ' τὴν φωλιὰ.

Πηγαίνει γιὰ νά βρῇ ὅ,τι ἔχασε. Πετᾷ ἀπὸ δῶν πετᾷ ἀπὸ κεί.

Ἡ καρδιά του χτυπᾷ τώρα ἀπὸ τὸν τρόμο, ὅπως δὲν ἔχτυπησε ποτέ ὅτε ἀπὸ τὸν ἔρωτα.

Χτυπᾷ λυγόμενα καὶ πένθημα, ὅπως ὅταν χάνῃ κανεῖς τὸ θησαυρὸ του...

Χώνεται μέσα στὰ δένδρα... Τὰ δένδρα τὸ πληγώνουν· τοῦ μαδοῦν τὰ φτερά· τὸ κάνουν νά πονῇ...

Μ' αὐτὸ δὲν προσέχει στοῦ σώματος τὰ φτερά ποῦ χάνει γυροῖει τὰ φτερά τῆς ψυχῆς του...

Μὰ πουνθενά. Ὅρες διλόκληρες φτερογυρίζει ἐδῶ κ' ἐκεῖ...

Τίποτε· τώρα ἔχει φωτίσει πειὰ καλά. Παντοῦ χρυσάφια, παντοῦ ῥόδα.

Τί φῶς! Ἀνατριχιάζει... Πρώτῃ φορά, ἀπὸ τότε ποῦ εἶδε τὸν κόσμο, ἔβλεπε τὴν Φύσι τόσον ὠραία· λυπήθηκε περισσότερο.

Πόσες φορὲς ἢ ἡμέρα δὲν σβύνει τὸ φῶς ποῦ χαρίζε ἢ νύχτα!

Δὲν βρίσκει τίποτε καὶ γυρίζε μοναχὸ στὴ φωλιὰ... Στέκεται καὶ κινιὰται σιγά-σιγά τ' ἀγά τὰ παγωμένα.

Καὶ ποῖς τώρα θὰ τὰ ζεσταίνῃ;

ΕΡΡΙΚΟΥ ΣΙΕΓΓΕΒΙΤΣ

QUO VADIS?

(Συνέχεια ἀπὸ τὸ προηγούμενον τεῦχος)

Τὸ ἀηδόνι κλαίει... Μὰ ἐκεῖ στὸ κλάμμα, τοῦ φαίνεται σὰν νά διακρίνῃ χαμηλὰ λίγα ματωμένα φτερά. Ἀφίνει πένθημα φωνῆ, σκίβει, τὰ παίρνει μὲ τὸ στόμα του καὶ φτερογυρίζει!...

Τὰ ἐγνώρισε. Εἶνε τὰ φτερά τῆς!... Πετάει καὶ πάλι κοντὰ στὴ φωλιὰ, ρίχνει τὰ νεκρὰ φτερά ἐπάνω σ' αὐτὰ τὰ παγωμένα, ἀπλώνει τὰ ζεστὰ φτερά τὰ διακά του, καὶ κἀθετα ἐκεῖ χωρὶς νά βγάλῃ πειὰ λαλιά!...

Ἐνας χρόνος ἐπέρασε... Εἶνε ἢ ἴδια ἐποχὴ τοῦ καλοκαιριοῦ, μὲ τὴν ἴδια τῆς νύχτα καὶ μὲ τὸ ἴδιο φεγγάρι... Ἐνα δένδρο καὶ μὴ λόχη γνωστῇ, καὶ στὸ βάθος τῆς λόχης τρεῖς φωλιῆς.

Ἡ μία εἶνε στὴ μέση, ἢ δύο ἄλλες κοντὰ τῆς. Στῆς δύο ἀπ' ἐπάνω δύο ἀηδόνια γεμίζουν μὲ τὸ λάλημα τους τὴν σιγὴ τῆς νύχτας ἀπὸ μελωδία...

Κοντὰ ἀπ' αὐτὰ δύο ἄλλα ἀηδόνια, χωμένα καθ' ἓνα μέσα στὴ φωλιὰ του, ζεσταίνουν τ' ἀγά τους, καὶ ναυορίζονται μὲ τὸ γλυκὸ τραγοῦδι ποῦ χύνεται ἀπὸ τὰ κλαδιά, ζεμαρρὸς ἀρμονίας...

Ἡ τρίτῃ φωλιὰ εἶνε ἔρημη. Ἄν ἐκίτταξε κανεῖς μέσα, θὰ ἔβλεπε λίγα φτερά, ποῦ ξεκόλλησαν ἀπὸ κάποιο πουλὶ ποῦ ἔχαιθ.

Ἄπ' ἐπάνω ἀπὸ τὴν ἔρημη τὴν φωλιὰ ἐν ἀηδόνι ἄκουε τὰ δύο ἀηδόνια ποῦ ἐλαλοῦσαν γύρω του, καὶ ἐσκόρπιζαν τόση χαρά...

Τ' ἀηδόνια ποῦ λαλοῦσαν, ἐχαμηλῶσαν κάποτε τὸ κεφάλι πρὸς τὰ κάτω κ' ἐκίτταζαν στὴν γεμάτην φωλιὰ τους.

Κι' ἐλαλοῦσαν γλυκύτερα... Τὸ ἄλλο ἀηδόνι ἐκίτταζε κάποτε τὴν ἀδειανὴν του φωλιὰ μὲ τὰ λίγα ἔρημα φτερά, καὶ κατόπιν ἐγύριζε τὸ κεφάλι του καὶ παρατηροῦσε περιλυπὸ τὸ φεγγάρι.

Καὶ δὲν ἐλαλοῦσε πειὰ!... ΕΙΡΗΝΗ Η ΑΘΗΝΑΙΑ



ΓΕΩΡΓΙΟΣ ΣΑΤΗΡΙΑΔΗΣ Ταμίης τῆς Α. Μ. τοῦ Βασιλέως.



ΚΩΝΣΤΑΝΤΙΝΟΣ ΦΙΑΛΑΣ Γραμματεὺς τῆς Ἐπιμεληθείας τῆς Βασιλικῆς Χορηγίας.





Οι Γερμανοί: Δανεισμένο φόρεμα δέν πάει καλά. Καί: Ξένη γούνα δέν ζεσταίνει.  
 Οι Όλλανδοί: Δανεικά φορέματα δέν τιμούν κανένα.  
 Οι Άραβες: Τό δανεικό φόρεμα δέν ζεσταίνει.

Ο ΙΑΤΡΟΣ ΣΑΣ

Τό καλύτερον καλλυντικόν τῶν χειρῶν μαλακῶνον τό δέρμα καί δίδον εἰς αὐτό ὕμιν ῥοδόχρουν εἶνε:

- Huile d'amandes . . . . . 100.0
- Cire Blanche . . . . . 15.0
- Blanc de Ballein . . . . . 30.0
- Eau de roses . . . . . 30.0
- Essence de roses X gout.
- Teinture de Benzols . . . . . 8.0

Χρήσις ἔξωτερική. Ἐπαλείφετε τὰς χεῖρας καθ' ἑκάστην πρωΐαν.

ΔΡ Α. ΤΡΑΧΙΑΝΣ

ΤΟ ΧΑΜΠΟΥΜΠ

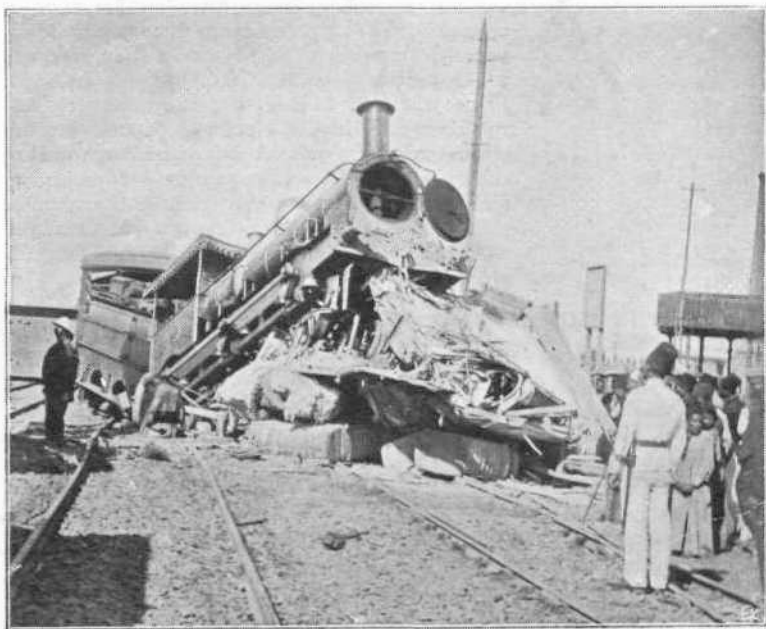
"Ο,τι ἡμεῖς ὀνομάζομεν λαίλαπα, ἐν τῇ ἄνω Αἰγύπτῳ καλοῦν μετ' ὀραβικόν ὄνομα Χαμπούμπ. Μαστίζει κυριολεκτικῶς τοὺς κατοίκους τοῦ Σουδάν τὸ Χαμπούμπ. Ἐνσκήπτει αἰφνηδίνως καὶ ἐγκρίει μαῦρα σύνεφα οὐρανοῦν ἅπλο ἀπὸ ἄμμων. Τό διάστημα σκοτεινιάζει καὶ τὰ καταστήματα ἀναγκάζονται νὰ κλείσουν καὶ ἀνάγουν φῶτα ἐν πλήρει μεσημβρίᾳ, μέχρις ὅτου παρῆλθῃ ἡ λαίλαπα, ἣτις παρασύρει πᾶν τὸ προστεχόν. Μίαν τοιαύτην λαίλαπα παρουσιάζει ἡ ἐν σελίδι 189 εἰκὼν ἣν ἀπέστειλαν ἡμῖν οἱ ἐν Χαροῦμ ὁμογενεῖς μεγαλέμποροι κ. κ. Σ. Καπάτος καὶ Σ. Μυλωνάκος, οἱ ὁποῖοι προσεφέρθησαν ἐγγενῶς, θερμοὶ πατριῶται, ν' ἀναλάβουν τὴν ἀντιπροσωπεΐαν τῆς «Εἰκονογραφημένης» ἐκτιμῶντες τὸ ἔργον τῆς καὶ περιβάλλοντες αὐτὸ μετ' ἐπιθυμίαν ἀγάπην.

Ο ΟΔΗΓΟΣ ΤΗΣ ΕΛΛΑΔΟΣ

Σπάνιος ὡς ἔργον ἐγγώριον, τιμῶν πραγματικῶς τὸν τόπον, ὀγκώδης, πλούσιος εἰς ὕλην ἐνδιαφερόσαν, μετ' ἡλίαν δυὸ πράγματα, διευθύνσεις, ἀγγελίας, κολοσιαῖος ὡς ἔργον, ὁ «Ὁδηγὸς τῆς Ἑλλάδος» τοῦ κ. Ν. Ἰγγλέση εἶδε τὸ φῶς πρό τινας.  
 Ὡς ἐπιχειρήσις ἦτο τεραστία διὰ τὴν Ἑλλάδα, τῆς ὁποίας ὅμως καὶ ἡ τύχη ἦτο ἀμφίβολος. Ἄλλ' ὡς ἔργον ἀνάγκης εἶναι πολύτιμος ἀληθῶς, διότι εἰς ὅλας τὰς τάξεις ἐν γένει ἀδιακρίτως ἐπαγγέλματος, εἶναι χρήσιμος. Καὶ αὐτὸ ἀκριβῶς, ὅτι τὸ ἔργον εἰς πέραν μετ' ὅσην ἐπιτυχίαν, εἶναι ὁ μεγαλύτερος θρίαμβος τοῦ ἐκδότου.

Η ΣΥΓΚΡΟΥΣΙΣ

Τρομερὰ σιδηροδρομικὴ σύγκρουσις ἐγένετο πρό τινων ἡμερῶν εἰς τὸν σιδηροδρομικὸν σταθμὸν τοῦ Κάφου ἐλ Ζαγιατά. Μία φορητὸς ἀμαξοστοιχία, νικητορική, μὴ εἰδοποιηθεῖσα ἐγκαίρως διὰ τὴν γραμμὴν ἦτο καιηλιμμένη ὑπὸ βαγονίων, ἐπιπλῆθε κατ' αὐτῶν, συνείργει καὶ ἐθρονημίαιος τρία, τὸ τέταρτον τὸ ἐδίπλωσε ὡς φέλλον χάσμου καὶ τὸ ἐκαβαλίκευσε. Τὴν



Η ΣΥΓΚΡΟΥΣΙΣ ΤΟΥ ΚΑΦΟΥ-ΕΛ-ΖΑΙΓΙΑΤ



Η ΕΝ ΑΛΕΞΑΝΔΡΕΙΑΙ ΚΗΔΕΙΑ ΤΟΥ ΠΑΡΑ ΤΟΙΣ ΜΙΚΤΟΙΣ ΔΙΚΑΣΤΗΡΙΟΙΣ Σ. ΜΠΟΥΦΙΔΟΥ [Φωτ. Α. Παχουνοῦδση]

παρατιθεμένην φωτογραφίαν ἀπέστειλε πρὸς τὴν «Εἰκονογραφημένην» ὁ αὐτόθι ὁμογενὴς καὶ φίλος αὐτῆς καλὸς κ. Ὁδ. Πηλοπούλος, ἐκ τῶν ὑπαλλήλων τοῦ μεγάλου οἴκου Χωροῦρη, Μενεζή καὶ Σας.

Ο ΤΕΛΕΥΤΑΙΟΣ ΘΕΟΣ

Πᾶν' οἱ θεοὶ τοῦ Ὀλύμπου!  
 Κανεῖς δέν τοὺς πιστεύει...  
 Ἐνα μονάχ' ἀκόμη  
 κάθε λαὸς πιστεύει:  
 Τὸν Ἐρωτα, τὸν φτερωτόν,  
 ὅπου παντοῦ πηγαίνει,  
 καὶ μόνον, Ὀλύμπιος αὐτός,  
 στήν Ἐκκλησίᾳ δέν μπαίνει...  
 Γι' αὐτὸ σάν πᾶν νὰ παντρευθοῦν,  
 μετ' τοῦ Θεοῦ τὴ χάρι,  
 μέσ' στὸν Ναόν, ἡ κάθε νεῖα  
 μετ' νεὸ παλληκάρι,  
 μόλις ἐμβοῦν στήν πόρτα του,  
 ἡ νεῖα κι' ὁ ἐρωτευμένος  
 ἀπ' ἔξω μένει ὁ Ἐρωτας  
 καὶ φεύγει λυπημένος!

DIAMANT

ΑΝΘΗ, ΑΝΘΗ

Κατακλυσμός ἀπὸ ἀνθη, ἀνθη ἐκλεκτά, εἰς τοῦ Φλεβριανοῦ. Ἀληθινὸν θερμοκλήπιον ἔκαμε τὸ νέον του σαλονάκι —κάτωθι τῆς Μινέρβας— μετ' ἅπαντα χαριτωμένα ἀνθη.

Ἐφέτος ἔχει νὰ ἐκθέσῃ τὰ ὀραϊότερα χρυσαίνθημα, σπανίας καλλιεργίας εἰς χρώματα καὶ συνδυασμούς ἀρμονικούς. Ἐκτακτὰ δὲ τὰ ζουμπούλια του καὶ τὰ παβῶ του καὶ ἡ τολύπης του. Ἐφερε θανασιασὴν συλλογὴν χρυσοκίτων τῆς Ὀλλανδίας εἰς σπορὸς, διὰ βάζα καὶ γάστρας, τὰ ὁποῖα θὰ κάμουν κρότον ἐφέτος. Δέν ὑπάρχει χροῖμα καὶ εἶδος ποῦ νὰ μὴ τὸ ἔχη. Καὶ αἱ κυρίαὶ αἱ φιλανθεις ἐξετρελλάθησαν καὶ πέρουν πέρουν ἀδιάκοπα, τόσον ποῦ πλησιάζει νὰ ἐξαντληθῇ ἡ προμήθεια καὶ ἠναγκάσθῃ νὰ κάμῃ νέαν παραγγελίαν.

✳

— Ἰσχυρίζεσαι καὶ σὺ ὅτι ὁ σύζυγος ἔχει τὸ δικαίωμα νὰ ἀνοίγῃ τὰς ἐπιστολάς τῆς συζύγου;  
 — Τὸ δικαίωμα ἀναμφισβέτως τὸ ἔχει, ἀλλὰ ἔχει καὶ τὸ θάρρος;

✳

ΤΟ ΦΙΛΗΜΑ

Μία πρώτη τάξεως μουσικὴ ἐκδοσις εἶδε κατ' αὐτὰς τὸ φῶς, μετ' ἄλλην φιλοκαλίαν τυπωμένη καὶ μετ' ἄλλην πλοῦτον, ὑπὸ τὸν τίτλον «Τὸ φιλίημα». Γαργαλιστικώτατος στροβίλος ἀφειλόμενος εἰς τὴν σύνθεσιν τοῦ κ. Ν. Μανρογένῃ καὶ εἰς τὴν ἐκδοτικὴν καιαισθησίαν τοῦ κ. Πετράτου.

ΤΕΡΑΣΤΙΟΙ ΑΔΑΜΑΝΤΕΣ

Νέος ἀδάμας ἀνευρέθη ἐν τοῖς ὄρυχεῖσι Premier τῆς Γιολάννεσ-βουργ τοῦ Τρανσβαάλ. Ζυγίζει 460 καρατίαι. Φαίνεται ὅτι τὸ ὄρυγιον τοῦτο κρύπτει ἀμύθητον θησαυρόν. Εἰς αὐτὸ τὸ ἴδιον εἶχεν ἀνευρεθῆ κατὰ τὸν παρελθόντα Φεβρουάριον ἄλλος ἀδάμας βαρὺς 334 καρατίων καὶ ἓνα μῆνα πρὶν, ἦτοι κατὰ τὸν Ἰανουάριον ὁ γίγας Callivan, ὅστις εἶχε βάρους 3,032 καρατίων.