

Η ΕΙΚΟΝΟΓΡΑΦΗΜΕΝΗ

Ε' ΕΤΟΣ — ΑΡΙΘ. 52

Δ. ΒΡΑΤΣΑΝΟΣ, ΔΙΕΥΘΥΝΤΗΣ ✕ Δ. ΔΗΜΕΡ, ΥΠΟΔΙΕΥΘΥΝΤΗΣ

ΦΕΒΡΟΥΑΡΙΟΣ 1909



Η ΑΝΟΙΞΙΣ

(ΥΠΟ GREUZE)

ΤΟ ΤΡΑΓΟΥΔΙ ΚΑΙ Η ΓΥΝΗ

Ἐλληνικὸς λαὸς κατ' ἐξοχὴν ἠδύνησε τὴν γυναῖκα εἰς τὸν καθημερινὸν βίον, ἦτο δὲ φυσικὸν τὸ τραγοῦδι, τὸ ὁποῖον εἶνε ἡ ἀγνοτερά ἀπήχησις τῶν αἰσθημάτων του, νὰ δεῖξῃ καὶ αὐτὸ εἰκόνα πρὸς αὐτήν.

Εἶνε τῷ ὄντι διαδοχὴ πολυποικίλος αἰσθημάτων τὸ λαϊκὸν τραγοῦδι ὅσον ἀφορᾷ τὴν γυναῖκα, δὲν ἦτο δυνατόν δὲ νὰ ἐξη ἄλλως τὸ πρᾶγμα, ἀφοῦ ἡ Ἑλληνίς δὲν ἠγαπήθη μόνον ὡς πᾶσα ἄλλη γυνή, ἀλλ' ἔλαβεν οὐσιώδες μέρος εἰς τὰς ἐθνικὰς περιπέτειας καὶ ἐπολέμησεν ἀκόμη.

Διὰ τοῦτο τὸ θέμα θὰ ἦτο πολὺ μακρόν, ἂν δὲν περιοριζόμην νὰ τὸ ἐγγίσω μόνον, χωρὶς νὰ τὸ ἐξετάσω βαθύτερον καὶ ἐκτενέστερον.

Ἄν ἀνατρέξωμεν εἰς τὴν ἄωσιν τῆς Κωνσταντινουπόλεως θὰ ἴδωμεν τὴν γυναῖκα ἀναμιγμένην εἰς τοὺς σχετικὸς θρήνους, τὴν γυναῖκα ἢ ὁποία,

Μαγεῖρευσ φαράκια σὸ τηγάν
καὶ μιὰ φωνὴ ψιλὴ φωνὴ ἀπάνωθε τῆς λέει:
«Πάψε γοῦρὰ τὸ μαγερεῖο κι' ἡ Πόλι θὰ τουρκένη κτλ.

Κατὰ τὸν ἀγῶνα ἡ γυνὴ δίδει τοὺς συγνητικότερους στίχους εἰς τὴν λαϊκὴν μουσάν.

Πᾶς κλέφτης θνήσκων ἔδιδε τὰς παραγγελίας του, ἀπαραίτητος δὲ ἐνεθυμειτο καὶ τὴν γυναῖκα του καὶ ἂν λαϊκὸν ἄσμα, περιγράφον συμφυρὰν κλέφτου, δὲν θέτει εἰς τὸ στόμα του τὰς τρυφερώτερας διὰ τὴν γυναῖκα του ἐκφράσεις, τὸ κάμνει ὁ ποιητής.

Ὅλα τὰ ἄσματα, τὰ ἀναφερόμενα εἰς τὴν συμφυρὰν τοῦ



ΠΙΝΑΚΟΘΗΚΗ ΤΗΣ "ΕΙΚΟΝΟΓΡΑΦΗΜΕΝΗΣ,"

Θ. ΡΑΛΛΗ: ΑΝΑΓΝΩΣΤΙΣ

Ἄνδρουτσοῦ, διὰ νὰ φέρω ἐν παράδειγμα, ἀναμιμνήσκονται τῆς Ἄνδρουτσοῦσας.

Καὶ σεῖς χιλιδονάκια μου νὰ ζῆτε μὴ λαλεῖτε.
Μὲν πέστε τῆς Ἄνδρουτσοῦσας, τῆς μικροπαντρεμένης
νὰ μὴν ἀλλάξῃ τὴ Λαμπρὴ καὶ τὰ φλωριά μὴ βάλῃ
καὶ νὰ μὴν πλέξῃ τὰ μαλλιά, στὴν Ἐκκλησίᾳ μὴν πάψ.

Καὶ ἄλλο ἄσμα ἀναφέρων τὴν μητέρα τοῦ κλέφτου:

Τ' Ἄνδρουτσοῦ ἡ μάνα χαίρεται, τ' Ἄνδρουτσοῦ ἡ μάνα κλαίει.

Διὰ τὴν ἰδίαν συμφυρὰν καὶ τρίτον ἄσμα ἄρχεται μὲ ἐπιλήθην πρὸς τὴν γυναῖκα:

Καὶ σεῖς κορίτσια τοῦ Λαδιοῦ στὰ μαῦρα νὰ ντυθῆτε.

Ἡ μήτηρ καὶ ἡ σύζυγος τοῦ κλέφτου εἶνε σιγνότερον ἀντικείμενον τοῦ λαϊκοῦ ἄσματος, ὑπολογιζομένη καὶ παιζουσα ῥόλον εἰς τὸν βίον τοῦ πολεμιστοῦ.

Μάνα σοῦ λέω δὲν μπορῶ, ἐξομολογεῖται ὁ νέος ὅταν θέλει νὰ ἐπιδοθῇ εἰς τὸν κλέφτικον βίον καὶ τὸ ἄσμα τῶν Κοντογιαννίων μὲ ἄκραν λεπτότητα φροντίζει πῶς νὰ ἀναγγεληθῇ εἰς τὴν Κοντογιάνναινα ἢ ἀμφυρὰ τῆς οἰκογενείας τῆς:

«Κοιμᾶτ' ἡ κατετάσσα, νύφη τοῦ Κοντογιάννη,
μέσ' τὰ χουστὰ παπλωμάτα, μέσ' τοὺς χρυσοὺς σελτέδες,
νὰ τὴν ζυπήσω σκαίσομαι, νὰ τὴς τὸ πῶ φοβοῦμαι.
Νὰ μάσω μοσχοκάρυδα νὰ τὴν πετροβολήσω,
μόνα τὴν πάψ' ἡ μυρωδιὰ καὶ μοναχὴ ζυπήση».

Ἄν ὅμως ἐκτιμᾶται ἡ σύζυγος τοῦ κλέφτη ἀπὸ τὸ τραγοῦδι, ἢ ἐρωμένη του δὲν λησμονεῖται καὶ ἐπάσχον τραγοῦδι τρυφερώτατα, παρουσιάζοντα τὸν πληγωμένον κλέφτην ἀναμιμνήσκόμενον, μαζὺ μὲ τὴν μητέρα του, καὶ τὴν ἀγάπην του.

Νὰ πῆτε τῆς ἀγάπης μου, τῆς ἀγαπητικῆς μου,
νὰ μὴν ἀλλάξῃ τὴ Λαμπρὴ γιὰ εἶνε λυπημένη.
Νὰ μὴ τὰ βάλῃ τὰ φλωριά νὰ μὴ τὰ καμαρώσῃ,
νὰ μὴ τὰ πλέξῃ τὰ μαλλιά, νὰ μὴ τὰ ρίξῃ πίσω
κι' ὁ Βλάχος ἐσοκτώθῃ: ὁ Βλάχος πάει στὸν τόπο.

Κλάψε με μαννά μ', κλάψε με τὴ νύχτα μὲ φεγγάρι
καὶ τὴν αὐγούλα μὲ δροσιὰ, σοο νὰ πάρῃ μέρα,
νὰ πᾶν τὰνδρόνια στὴς φολιές, κι' ἡ ὄμορφες νὰ πλύνουν,
νὰ πάψ καὶ ἡ ἀγάπη μου νὰ κάθεται νὰ κλαίῃ».

Ἄπειρία ἁματιῶν τοιούτων ὑπάσχει εἰς τὰ ὁποῖα κατὰ τὰς τελευταίας του στιγμὰς ὁ κλέφτης ὁμιλεῖ μόνον διὰ τὴν μητέρα του, διὰ τὴν γυναῖκα του, ἢ τὴν ἐρωμένην του.

Δὲν παραλείπει τὸ τραγοῦδι νὰ ἐξηγήσῃ τὴν διορατικότητα καὶ εὐγένειαν τῆς Ἑλληνίδος, τὴν ἐπέμβασίν τῆς πρὸς πρόληψιν παρεξηγήσεων.

Ὁ Ζίδρος κάνει τὴν χαρὰ, χαρὰ γιὰ τὸν ἄγιο του.
Ἐκάλεσε τὴν κλεφτοργιά, καὶ δώδεκα πρωτᾶτα
τὸν Λάτταν δὲν ἐκάλεσε, τὸ μαῦρο ψυχοπαῖδι
κι' ὅλοι πηγαίνουν κέρμα, κριάρια μὲ κουνδούνια
κι' ὁ Λάττας πᾶν' ἀκάλεστος μὲ ζωντανὸ ἀλάφι.
στ' ἀσῆμ καὶ σὸ μάλαμα καὶ σὸ μαργαριτάρι.
Κανένας δὲν τὸν λόγιασεν ἀπὸ τοὺς καλεσιτάδες,
ἢ Ζιδραῖνα τὸν λόγιασεν ἀπὸ τὸ παραθύρι.

Πάλε ἡ μαῖση Ζιδραῖνα, ἡ μαῖση παραμάννα:
«Καλὸ ὅτ' ὁ Λάττα πᾶσχει μ' ἀλάφι στολισμένο.
Στρώστε τοῦ Λάττα στὸν ὄντι, τοῦ Τρίττα στὴν κρεββάτα,
στρώστε καὶ τῶν παλληκαριῶν ἅπ' ὅλα τὰ πρωτᾶτα».

Ἄλλῃ καὶ εἰς ἡρωϊσμοὺς χάριν τῆς γυναικὸς προβαίνει ὁ κλέφτης. Ἐτρωγαν «ὁ Κωνσταντῖνος ὁ μικρὸς κι' Ἄλέξης ὁ μεγάλος καὶ τὸ μικρὸ Βλασσόπουλο» καὶ ἔφαρνα μιὰ φωνὴ ἠκούσθη:

«Ἔσεῖς τρώτε καὶ πίνετε κι' οἱ Τούρκοι σᾶς κορσεύουν.
Πῆραν τ' Ἄλέξῃ δυὸ παιδιὰ, τοῦ Κωνσταντῆ τὴ μάνα,
πῆραν καὶ τοῦ Βλασσόπουλου τὴν ὄμορφ' ἀδελφὴν του».

Καὶ τότε:

«Ὅσο νὰ στρώσ' ὁ Κωνσταντῆς, νὰ σαλιβῶσ' Ἄλέξης
τὸ ἄξιο Βλασσόπουλο πάνω στὴ σέλλα βρέθῃ».

Καὶ μετὰ τὴν δεικνύουσιν κολοσσάιν πεποίθησιν εἰς τὸν ἡρωϊσμόν τοῦ Βλασσόπουλου παραγγελίαν τῶν συντρόφων του:

«Ἄν εἶνε χίλιοι σκότσ' τους, κι' ἂν εἶνε δυὸ χιλιάδες,
κι' ἂν εἶνε τρεῖς καὶ τέσσερες γύρισε μιλῆσέ μας».

τὸ Βλασσόπουλο εἰσορᾷ εἰς στρατὸν ἐννέα χιλιάδων, κατὰ τὸ ἄσμα, τὸν κατακομματιαίνει καὶ ἔπειτα φωνεύεται «ὁ ἕνα στενὸ σοκάκι» ἀπὸ δύο παραμονεύοντας.

Εἶνε ἀληθές ὅτι ἡ γυνὴ παρουσιάζεται κάποτε εἰς τὸ δημοτικὸν τραγοῦδι προτρέπουσα ἀποχρὴν ἀπὸ κινήματων.

Ἐν ἄσμα, τοῦ 1750-1760, κατὰ πᾶσαν πιθανότητα, παρουσιάζει τὴν μητέρα λέγουσαν εἰς τὸν υἱὸν τῆς:

«Βασίλη, κάτσε φρόνιμα νὰ γίνῃς νοικοκύρης,
γιὰ ν' ἀποχτήσῃς πρόβατα, ζευγάρια κι' ἀγελάδες,
χωριά κι' ἀμπελοκόραφα, κοπέλια νὰ δουλεύουν».

Ἐν ἀντιθέσει ὅμως πρὸς τὰς ὀλιγίστας παρουσιάζομενας εἰς τὸ δημοτικὸν τραγοῦδι φρονίμους, ἄς εἴπω οὗτω, μητέρας, ἔχομεν τὰς πολεμοστρίας περὶ ὧν κατωτέρω, καὶ ἔχομεν καὶ τὰς μητέρας, αἱ ὁποῖαι δίδουν συμβουλίας ἢ ἐπιτιμῶν τὰ τέκνα των.

Ἡ μάνα τῶν Λαζαίων καθημένη εἰς ἕνα λόφον, ἐξέπλεκε τὰ μαλλιά τῆς καί:

Μυριολογοῦσε κι' ἔλεγε, μυριολογᾷ καὶ λέει.
«Γιὰ παῖτε λίγο τὴ φωνὴ ἀνδρόνι τοῦ Ὀλύμπου
καὶ σεῖς πλατάνια φρονιτῶτα φέτος νὰ μαραθῆτε.
Τὶ ζουλαμάρα, βρε παιδιὰ σᾶς ἦλθε σὸ κεφάλι
κι' ἀφίσατε τὸν Ὀλυμπο, τὸ πατριῶ σας κόλι
καὶ νὰ πλανᾶστε σὸ γαλιό, μὲσ' τὰ παλμοκαταῖα;
Καμάρι τῶν ἀματωλῶν ὁ Ὀλυμπος μὲ εἶνε,
ἐκεῖ λιοντάρια κάθονται, ἐκεῖ θεοῦ φοιλεύουν».

Τοῦ Κίτσου ἡ μάνα ἀφ' ἑτέρου, ὅταν συνελήφθη ὁ υἱὸς τῆς καὶ χίλιοι τὸν πᾶνε ἀπὸ ἔμπροσθὰ καὶ δυὸ χιλιάδες πίσω», ἐμυριολογοῦσε καὶ αὐτὴ, ἀλλ' εἰς τὸ μυριολόγι τῆς, ἐτόνιζε τὸ ὅτι ἦτον ἄοπλος ὁ υἱὸς τῆς καὶ ἐξήτει ὡς ἀρχαία Σπαρτιάτις τὰ ὄπλα, ἀδιαφοροῦσα, θὰ ἔλεγε τις, διὰ τὴν ζωὴν του:

«Κίτσο μου, ποῦνε τάρματα, τὰ ἔρμα τὰ τσαπράζια;

Καὶ ὁ κλέφτης ἀγανακτισμένος ἀναφωνεῖ:

«Μάνα λωλή, μάνα τρελλή, μάνα ξεμυαλισμένη,
Δὲν κλαῖς τὰ μαῦρα ρεῖτα μου, δὲν κλαῖς καὶ τὴν ἀντρεία
μόν κλαῖς τὰ ἔρμα τάρματα, τὰ ἔρμα τὰ τσαπράζια».

Πρὶν εἰσελθῶ εἰς τὸ θέμα τῆς πολεμοστρίας γυναικὸς δὲν κρίνω περιττὸν νὰ παρακολουθήσωμεν τὴν Ἑλληνίδα ἀνὰ μέσον τῶν λημεριῶν.

Συχνὰ οἱ κλέφτες ἠρπάζον γυναῖκας, κυρίως δὲ ἠγματούχους τὰς θυγατέρας τῶν πλουσίων προστῶν, οἱ ὁποῖοι δὲν συνεμερίζοντο τὸ κίνημα καὶ δὲν ἦτο πολλὰς τὸ πρᾶγμα ἀμέτοχον αἰσθηματικῆς τινος φύσεως. Ὁ Νάννος ἐνοικήπει εἰς τῆς Νικολοῦς τὰ σπίτια «ὀπῶχει τᾶσπα τὰ πολλὰ καὶ τ' ἀσημένια πιτά» καὶ διατάσσει:

«Παράδες θέλουν τὰ παιδιὰ, φλωριά τὰ παλληκάρια.
κι' ἀτὸς μου θέλω τὴν κυρά!»

Καὶ περιγράφονται ὠραῖα θεάματα μὲ τῆς ἀρχοντοπούλες νὰ κερνοῦν τοὺς κλέφτες.

Μεσ' τὴν καρδιά, στὸν ἔλατο κάθῃ ὁ Καλτσοδημος
μὲ τὴν Κρουστάλλω σὸ πλεuro κρασί νὰ τὸν κοτσαμπασοπούλα.
Ὁ Διάκος ἀπ' τὴ μιὰ μεριά κι' ὁ Γέλας ἀπ' τὴν ἄλλη
«Κέρνα, Κρουστάλλω, κέρνα μὲς μὲ τ' ἀσημένια τᾶσια...»

Καὶ ἡ Κρουστάλλω διὰ νὰ ζητήσῃ νὰ γράφουν οἱ κλέφτες εἰς τὸν πατέρα τῆς ζητοῦντες λύτρα ἀπαντᾷ:

«Ἐγὼ κερνάω, Διάκο μου, κι' ἐγὼ σᾶς τραγοῦδάω».

Ἡ Κρουστάλλω, ἢ ὁποῖα:

Ἔχει τὰ μάτια παρδαλὰ, τὰ φρόδια τῆς γραμμένα,
τὰ μάγουλα τραντάφυλλα, τὸ πρόσωπο σὰν μήλο,
καὶ τὸ λυγρὸ τῆς τὸ κορμὶ μέσα σὲ περιβόλι».

Ἄλλη ὅμως κόρη δίδει ὑπερήφανον ἀπάντησιν εἰς τὸν κλέφτην.

Ὁ Σκυλοδημος ἔτρωγε στὰ ἔλατ' ἀποκάτου
κι' εἶχε τὴ Ρήνη σὸ πλεuro κρασί νὰ τὸν κερνάῃ.
«Κέρνα με, Ρήνη μ' εὐμορφῇ, κέρνα μ' ὡς ποῦ νὰ φέξῃ.
Ὅσο ποῦ νάβῃ ὁ ἀγγερινός, νὰ πᾶν' ἢ ποῦλια γιῶμα,
κι' ἀπὲ σὲ στέλνω σπῆτι σου μὲ δέκα παλληκάρια».
«Ἄημο, δὲν εἶμαι δοῦλα σου κρασί νὰ σὲ κερνάω.
Ἐγώμα νύφη προσεστὸν κι' ἀρχόντων θυγατέρα...»

Ὅτι εἰς τὴν γυναῖκα ὡς ἐρωμένην ἀφιερῶθησαν πλεῖστα ἄσματα δημοτικὰ εἶνε γνωστὸν.

Ἐκεῖνο τὸ ὁποῖον θεωρῶ ἄγνωστον, ἔν σέσει πρὸς τὸν



Η ΠΙΝΑΚΟΘΗΚΗ ΤΗΣ "ΕΙΚΟΝΟΓΡΑΦΗΜΕΝΗΣ,"

Ι. ΟΙΚΟΝΟΜΟΥ: Ο ΑΡΡΑΒΟΝ

ἔρωτα εἰς τὴν σημερινὴν ἐποχὴν, εἶνε ἡ λεπτότης τοῦ αἰσθηματός καὶ μαζὺ ἡ ὑπερηφάνεια τοῦ ἀγαπῶντος ἀνδρός.

Ὁ κλέφτης ὅταν ἀγαπᾷ συνήθως ἀρπάζει τὴν ἐρωμένην του ἢ ἀπειλεῖ τοὺς συγγενεῖς τῆς. Ὁ κοινὸς θνητὸς στολίζει μὲ τὰ εἰμορφώτερα ἄνθη τῆς ἐκφράσεως τὸ πάθος του, πολλὰκις δὲ ἀπειλεῖ καὶ αὐτούς.

Εἰς ἕν παλαιὸν ἄσμα τῆς Κωνσταντινουπόλεως ἡ μήτηρ τοῦ ἐρωτῶντος ἀπευθύνεται πρὸς τὴν ὠραίαν κόρην:

Κόρη μὲ τὰ ξανθὰ μαλλιά καὶ μὲ τὰ μαῦρα μάτια,
τὴν πέρα ροῦγα μὴ περνᾷς, τὴ στράτα μὴ διαβαίνεις,
γιατ' εἶνε ὁ γυιὸς μ' ἀπὸ κρασί κι' ἀπὸ κακὴ ταβέρνα.
Πιάνει σοῦ κόβει τὰ μαλλιά, φιλεῖ καὶ μαῦρα μάτια».

Καὶ ἀπειλεῖ λοιπὸν ἐνίοτε, ἀλλὰ πάντοτε δὲν κλαίει. Δὲν ἐπαίτει τὸν ἔρωτα, ὅπως οἱ σύγχρονοι ἐρωτικοὶ γραβαροῦται τῶν λαϊκῶν ἁσμάτων. «Ἄν ἡ ψυχὴ σου συμπονεῖ, τοὺς διστιγχεῖς οἰκτεῖται» δὲν εἶπε ποτὲ τὸ δημοτικὸν τραγοῦδι, οὔτε κανὲν «εὐσπλαγίσου με», οὔτε ἄλλην ἐναντίαν φράσιν.

Ὁ ἀνήρ ἠγάπα σφοδρότερον, ἀλλ' ἦτο περισσότερο ὑπερήφανος. Εὗρισκε τὰς λεπτότερας ἐκφράσεις διὰ νὰ δεῖξῃ τὴν λατρείαν του ἀλλ' ἦτον ὁ ἀνθρώπος, ὁ ὁποῖος ἐξήτει τὸν ἔρωτα ὡς ἀντάλλαγμα τοῦ ἰδίου του ἔρωτος καὶ ὄχι ὡς ἐλεημοσύνην.

Εἶνε ἡμνητῆς τῆς καλλονῆς ὁ ἀνὴρ τρυφερώτατος καὶ περιγρησικώτατος.

Σύρνον τὰ πόδια τῆς δροσιὰ καὶ τὰ μαλλιά τῆς μόσκο
σύρνον τὰ πασομακία τῆς τοῦ Μάη τὰ λουλούδια,

λέγει ἐν δημοτικῶν ἄσμα. Καὶ ἄλλο:

Στὴ βρούσι στέκω καὶ διαψῶ, νερὸ βαστῶ δὲν πίνω
τηράγοντας τῆς ὄμορφες καὶ τῆς ξανθομαλοῦσες.
Μοῦ πῆραν τὸ ζανάτι μου ποῦτινα τὸ νερό μου.

«Κανάτι, ξυλοκάνατο, νᾶγα τὸ ριζικό σου,
ποῦ σὲ βαστοῦν ἢ εὐμορφες καὶ πίνουν τὸ νερό σου».

[Ἐπεται συνέχεια]

ΔΗΜ. ΔΗΜΕΡ



ΕΘΝΙΚΑΙ ΒΙΒΛΙΟΘΗΚΗ

ΤΟ ΗΜΕΤΕΡΟΝ ΠΟΛ. ΝΑΥΤΙΚΟΝ*

ΛΗΘ ΤΟΥ 1827 ΕΩΣ ΤΟΥ 1862

[Συνέχεια από το προηγούμενον τεύχος]

Διότι η ὅλη γενομένη ἐτοιμασία, ὑπερ ὅσον δὴποτε μέτρον ἐκ τῶν συνήθων ἐν ταῖς ἀσκήσεσι ναυμαχίας, καὶ ἰδιαίτατα ἡ περιφρονεῖς μορφή τοῦ γνωστοῦ ἐπ' ἀποφάσει κυβερνήτου ἐδείκνυον ὄντως ὅτι πάσαν διάθεσιν τῶν εἰκαζομένων Ἀγγλικῶν πολεμικῶν πλοίων νὰ ζωγραφίσωσι τὸν ἡμέτερον δρόμονα θὰ ἐπηρεολούθει ἄνευ δισταγμοῦ τινος καὶ χωρὶς πολλῶν διατυπώσεων αἰματηρᾶ καὶ πειοματωδεστάτης ἀντίστασις, παρ' ὅλον ὅτι ὑπῆρχε ῥητὴ διαταγὴ τῆς Κυβερνήσεως νὰ παραδίδονται ἀσυνήγητὰ τὰ προσκαλιόμενα ἢ π' ἐκείνων καράβια τοῦ Βασιλικῆς Ναυτικοῦ τῆς Ἑλλάδος καὶ ἐν ᾧ ἦτο προφανέστατον ἅμα ὅτι ὁ «Λονδοβίτικος» θὰ κατεποντίζετο ἀρκενέτως ἐκ τῆς ἀνίσου πάλης πρὸς οὐλόταμιν βαρύντατα ὀπλισμένον καὶ πολυανθρώπων δικροτῶν τῆς γραμμῆς. Ἀγαθὴ τύχη ὅμως τὰ πλησιάζοντα πυρόσκαφα ὑψώσαν τὴν Ὀθωμανικὴν σημαίαν, μεθ' ἧς ἐχαρτέησαν πᾶν προφρόνως τὸν πλάνητα δρόμονα καὶ παρηλθόν ἐπιστρέψαν πρὸς τὴν νῆσον Λέσβου. Καὶ τὸ πολεμικὸν μένος κατεστάλη οὕτω.

Διεξελθόντες δὲ παρεμβατικῶς τ' ἀφορῶντα εἰς τὴν καθόλου ἐλεῖν ἱκανότητα τῶν Ἑλληνικῶν ἐπιτελείων καὶ πληροφοριῶν κατὰ τὴν ἀναφερομένην ἐποχὴν καὶ καταδειχθέντος διὰ βραχείας τινὸς ἐπισκοπήσεως ὅτι ἡ κρατοῦσα ἐπιτηδία φιλοκαλία συνήρητο τῇ θαλασσίῃ ὑποστάσει καὶ τῇ μαχητικῇ ἐν ταῦτ' ἔμπειρία τῶν ναυτολογημένων ἀνδρῶν τότε ἔξ ἔθελουσίας κατατάξεως, φέρε ἴδωμεν ὅποια ἡ ὑπάρξασα ἀκολοιυθία τῆς οἰκοδομίας τῶν ἐπιφορᾶτων δρομώνων «Λονδοβίτικον» καὶ «Ἀμαλίας». Καὶ δὴ, μετὰ τὴν συντελεσθεῖσαν ἐπιτελέστατα προσθήκην τούτου πρὸς κεκτημένῳ Βασιλ. στόλῳ κατεσκευάσθησαν ἀλληλοδιαδόχως ἐν ταῖς ναυπηγικαῖς κλίμακας τοῦ Πόρου τὰ ἑξῆς σκάφη:

Τὰ ἀτιμήτατα τροχοφόρα «Μαξιμιλιανὸς» καὶ «Ὀθων», δίστηλα ὄντα ὁμοιομόρφως μετὰ δύο κεραιῶν ἐπὶ τοῦ ἀκατίου ἰσοῦ. Τὸ πρῶτον ἔφερεν 1 νηιοστηρικτὸν τηλεβόλον πρὸς πρῶταν, κατὰ δὲ τὰ λοιπὰ διέκειτο ἑλαφρῶς ὀπλισμένον καὶ εἶχε πλήρωμα 25-64 ἀνδρῶν. Προορισθὲν ἐκ διαγραφῆς ἀρχιτεκτονικῆς δι' ἀγγελιαφόρον καὶ κατασκοπικὸν πλοῖον τοῦ Βασιλ. στόλου, εἶχε συνήθη τινὰ ταχύτητα 8 κόμβ. ἀνέτως καὶ μεγίστην 10 1/4 κόμβων. Τὸ δὲ δεύτερον, οὐντινος ὁ τε λέβης καὶ τὸ ζυγοθροῦν μηχανήμα τῆς προώσεως προήλθον, ὡσπερ καὶ τοῦ προηγούμενου, ἔξ Ἀγγλίας ἀντὶ 18.000 £ ἑξαγοραῖον χρημάτων, ἔπλεε δι' 8 1/2 ἄξιον 10 κόμβων ὄμοιος καὶ ἐχρησιμοποιοῦτο σιγνῶτα διὰ τὰς πόρρω ὄλοτ' ἂν ἐπινοημένας ἀποδημίας τοῦ Βασιλέως. Ἦγεν 6 τηλεβόλα ἀνά ἐν πρὸ καὶ δύο ὀπίσω τῆς καταφρακτικῆς τῶν τροχῶν βιωτοῦ καθ' ἑκάτερον τῶν ὑφιστάτων τούτων, τὸ δὲ οἰκίον πλήρωμα συνίστατο ἀπ' ἀνδρῶν 40-83. Αἱ βαριδὲς τῆς ἀνοικτῆς θαλάσσης «Ἀνδροῦτσος», «Ἀποστόλης», «Κανάρης», «Κριεζῆς», «Σαχτούρης», «Σφακιερία», «Τουμαζῆς», «Τσαμαδός» καὶ «ΙΒ'», ἔχονσαι ἐκάστη 1 τηλεβόλον τῆς μέσης ὀλκῆς ἐπὶ τοῦ προστέγου καὶ 2 βαρέα ἀμφοκείμενα πλευρικῶς ἐν τῷ μεταξὺ μεσονομέως καὶ μεγάλου ἰσοῦ διαστήματι, πληρούμεναι δὲ δι' 25-47 ἀνδρῶν. Τῆς πρῶτης, ἔξ ἄλλου, διακεκμημένη ἐν ἀπεριττῷ τινὶ κυρτότητι ὡς ἐπὶ τῶν σημερινῶν φορηγίδων καὶ τῆς πρῆμας ληγούσης εἰς τὸν ἐδιζόμενον κοινῇ καθρέπτην, τὸ δροῦρακτον ἦρθε ὡσεὶ 55 ἐκ ἀπὸ τῆς δικαυτοῦ στάθμης τῆς καταστροφῆς καὶ ὑπῆρχον πρὸς ἐπιτοκίαν συμμέτρους τῷ ἄξονι ἡ λέμβος ἐπιτελείου καὶ ἡ τῶν γῶν ὑπηρεσιῶν. Ἐπὶ τοῦ ἀρμενικοῦ συστήματος δὲ, ὁ πρόβολος ἐξείχεν εὐθιγενῶς ἄνευ δορατίου τινὸς μετὰ ζεύγους ἀρτεμώνων, καὶ ὑψηλότερος τῶν ἐξηρημένων ἰσοῦν δι' ἡμιολογῆς ἰσισοφορίας καὶ λεφῶν πρὸς ἐπίκερα ζυγωτὰ ἦν ὁ ἀκάτιος. Αἱ ἡμίσεις τῶν ναυμαχικῶν ἰδία λογιζομένων μονάδων τούτων, τῶν ὁποίων ἡ ταχύτης ἐφθανε τὴν 5 1/2 καὶ ἐνίοτε 6 κόμβους κατὰ τὰς εὐφόρους πορείας μετ' ἀνέμου λαμπροῦ, ὑφίσταντο μέχρι τοῦ 1857 ἔτους, πλὴν καθωρισμέ-

ναι διαρκῶς παρὰ τὸ ἐσώτερον κρηπίδωμα τοῦ Πολεμ. Ναυσταθμοῦ διὰ τὸ λογίσεσθ' ἐν παντελεῖ ἀρχηστῆ ἐνεκεν ἀναχρονισμοῦ τοῦ διέποντος τύπου καὶ παλαιότητος ἀδραπέυτου τῶν κουφარიῶν.

Αἱ φρουριολογικοὶ ἐπακτιρίδες «Ἀστὴξ», «Κόχορ», «ΙΑ'» καὶ «Μισούλης», πλατιγθαμιαλαί πάσαι καὶ κατὰ τὰλλα τοῦ τε σκάφους τῆς τ' ἰσισοφορικῆς διατάξεως οὐσαι ὅμοιαι ταῖς βαριδαῖς τύπου «Ἀνδροῦτσος». Ἐφερον ἀνά 1 βαρὺν τηλεβόλον κατὰ τὸν κόρακα καὶ ἐπληροῦντο δι' ἀνδρῶν 23-45, ἡ δὲ πρῶτη, ἀφορλισθεῖσα ἐπὶ χρόνον μακρὸν πως, ἐνετείλατο τὰς ὑποβρυχίους ἐξερευνησεις ὀπουδᾶν διέφερε πρὸς ὄνπερ σκοπὸν ἦν ἐν γῆσει εὐρύς τις τετραέδρος κώδων ἔξ δροχάλκου, μεθ' ὑλοφοράκτων ὀπῶν ἐπὶ τῷ παρατηρεῖν τοὺς καταδύοντας ἐκάστοτ' ἀνθρώπους καὶ ἡρτυμένους διὰ πάντων τῶν παρελκομένων ὀργάνων. Εἰρήσθω δ' ἐν τοσούτῳ ὅτι τὰ ἀσθενέστερα πάντως καὶ ἦττον εὐθάλασσα τῶν προηγούμενων κανονοφορικὰ ταῦτα πλοῖα οἰκοδομηθέντα ἀναμῆξ μετὰ τῶν λοιπῶν, οὐδέποτε διεστάλησαν κατὰ τυπικὸν πλᾶσμα καὶ ὑπηρεσιακῶς.

Αἱ μεγαλόσωμοι ἡμιολία «Ματθίλδη» καὶ «Λαῖδη Κόδοργκτων», πανόμοιαι ἀλλήλαις μετὰ στεροφύτων φάλλου καὶ καθρέπτου ἐπικλινοῦς πρῆμαδε. Ἦγον 5 τηλεβόλα ἀπὸ διφυλλῶν θυροδίων κατὰ πλεῖραν καὶ εἶχον 57-80 ἀνδρῶν πλήρωμα ἡ πᾶσ' αὐτῶν σὺν τῷ ἀναλόγῳ ἐπιτελεῖ, δι' ὧν τινων τὰς ἀνάγκας ὑπῆρχον ἔξ ἐπιτοκίαν σιδηρῶν πρὸς τὴν κορονήν ὁ ἐξάκωπος κέλης τοῦ κυβερνήτου δεξιά καὶ ὁ τοιοῦτος τῶν ὑποτεταγμένων ἀξιωματικῶν ἀριστερά· τρίτη δὲ τις λέμβος ἀνεκρεμάτο πρὸς ἐνλεκτάματα καρυοφόρα τοῦ κατοπιθίου περιτοναίου, ἡ ἐπισήμως Ἐπακτιρὶς καὶ ὑπὸ τῶν ναυτῶν Βάρκα τοῦ μαγείρου καλουμένη—αὕτη αὕτη διὰ τῆς ὁποίας ὁ ναυκλήρος μετέβαινε μετὰ τὰς ἐκάστοτε πύξεις τῶν ἰσίων εἰς ἀπόστασιν ἐπαρκῆ πρὸ τοῦ πλοίου, ἵνα καθοδηγῇ διὰ συνθηματικῶν γλωττισμῶν τῆς σφύρας πρὸς ἀμεμπτόν τινα ἰσαμὸν τῶν κεραιῶν καὶ εἶτα ἀντιλαμβάνηται ἔξ ἀπόπτου τῆς συνόλης κοσμοτήτος τῆς ἰσισοφορίας.

Ἰστέα δὲ τινὰ εὐρύτερον καὶ περὶ τῆς συνηθείας ταύτης, ἥτις τηρεῖται νῦν ἐν μικρογραφίᾳ καὶ μᾶλλον συμπτωματικῶς ἐπὶ τε τοῦ ἀτμομητοδρόμου «Ναυάρχου Μισούλη» καὶ ἐπὶ τῶν ἑλασσόνων μεθ' ἰσίων πολεμικῶν σκαφῶν ἡμῶν. Καὶ δὴ, τὸ λεμβικὸν τῶν εὐσώμων καὶ ἄκρος ἀνεπηγμένον τὸ ἀρμενικὸν σκεῦος ἐχόντων δρομώνων κατὰ τὴν ἰδιαίτατα μεγαλοειδέα καὶ στρατοκρατικὴν βασιλείαν τοῦ Ὀθωνος συνίστατο κατὰ κανόνα ἐκ τῆς ἐντιθεμένης μετὰ τῶν μεγάλων καὶ ἀκατίου ἰσοῦν ἀκάτων 16 κωπῶν—τῆς καλουμένης κοινῶς Σκαματῆρας—καὶ τοῦ καταβαλλομένου ἐντὸς ἐκείνης 12/20 ὀπισθεν ὑπηρεσιακοῦ ἐφορκίου, πρὸς δὲ ἐκ τῶν εὐσχημῶν κελήτων τοῦ κυβερνήτου καὶ τῶν λοιπῶν ἀξιωματικῶν ἀπ' ἐπιτοκίαν ἀμφοτέρωθεν τοῦ ἐπιδρομικοῦ καταρτίου καὶ ἐκτῆς ἀναρμενωμένης λέμβου παρὰ τὸν καθρέπτην—σκάφη τῆς καὶ ὁ ἰσάλιος πάτων συνεπλήρου καθ' ὑπόδειγμα γενικῶν τὰ μέσα ἐπὶ ἐξωτερικὴν περιποίησιν τοῦ σκάφους καὶ δι' ἄνετον συγκοινωνίαν μετὰ τῆς ἑρᾶς. Ἀπὸ τῶν μνημονευθέντων δ' ὡδε ἐφορκίων ἐχρησιμοποιοῦτο τὸ δεύτερον ὅπως ἡ ναυκληρικὴ πολυπραγμοσύνη κορύνεται πόρρωθεν ἐν παντὶ καιρῷ καὶ ἀνταποκρίνεται, οὐχ ἦτον, ταῖς ἀσθηταῖς λίαν ὑπαγορεύσει τῆς καλῶς νοουμένης φροντίδος περὶ τὴν συνόλην πολεμικὴν καὶ ἀπολιτῶς ἀμεμπτον παράστασιν τῶν Ἑλληνικῶν βασιλ. πλοίων.

Ἡ «Ματθίλδη» καὶ ἡ «Λαῖδη Κόδοργκτων» ἐκέκτηντο πρόβολον μετὰ δορατίου καὶ τοῦ συνεποῦς θαλασσομάχου, εἶχον δὲ 3 ἀρτέμονας πρὸς τὸν ἀκάτιον ἰσοῦν οὐ ἡ ἰσισοφορία διελάμβανε καὶ στανωτὰς κεραιὰς ἕως τοῦ φάσσανος ὁ μέγας ἰσὸς ἐφερε τὸ τυπικὸν ἡμιόλιον σὺν τῷ παρελκομένῳ λέφει ἐπὶ τὸ ἐπιστήλιον, γνωρίζομεν δ' ὅτι ἡ τοιαύτη διάταξις τῶν ἀρμένων ἠρμόζετο ἐξειδικευμένως πρὸς τὸ μοπαρωνικὸν εἶδος. Παρόσια εἶτα προῦβλεπτο τὸ παρακάτιον καὶ τὸ παραδολόνιον, δεδομένου ὅτι ἐπεκράτει οἷα οἰκονομία ἐπὶ τῶν ἐχόντων ἀνεξαιρέτως καὶ σιπάρους δρομώνων, μυοδρομώνων καὶ παρῶνων τῆς ἐμμάχου συστάσεως.

ΚΩΝΣΤ. ΣΑΡΑΦ ΠΙΤΣΙΠΟΣ
Ἐπιτοκίαι τῶν ἑλλ. Ναυτικῶν

[Ἐπειτα συνέχεια]

* Τυπογραφικαὶ ἀβλεψαὶ ἐν τῷ προηγούμενῳ τεύχει: Ἐν σελίδι 35 στίχῳ 2 ἀντὶ «ἄλλων ἐντὸς γράφει» ἀλλῶν συστησθῆ ἕνας.— Ἐν σελίδι 35 στίχῳ 15 ἀντὶ «ἄρ» γράφει «ἄρ».— Ἐν σελίδι 35 στίχῳ 33 ἀντὶ «ὄθωνος» γράφει «ὄθωνος».— Ἐν σελίδι 35 στίχ. 56 ἀντὶ «ἡμεδαπῇ» γράφει «ἡμεδαπῇ».— Ἐν σελίδι 36 στίχ. 17 ἀντὶ «ἐπιβλήθη» γράφει «ἐπιβλήθη».— Ἐν σελίδι 36 στίχῳ 23 ἀντὶ «ὀπίσθεν» γράφει «ὀπίσθεν».— Ἐν σελίδι 36 στίχῳ 35 ἀντὶ «ἐφρονινοῦν» γράφει «ἐφρονινοῦν».

Η ΖΩΓΡΑΦΙΚΗ

ΕΙΣ ΤΟΝ ΚΟΛΟΦΩΝΑ ΤΗΣ ΤΕΛΕΙΟΤΗΤΟΣ

Ἀπὸ τὸ νέον βιβλίον τοῦ κ. Α. Σ. Ἀρβανιτοπούλου «Θεσσαλικὰ Μνημεῖα—Ἀθανασάκειον Μουσεῖον ἐν Βόλῳ», ἀποσπᾶμεν τὸ ἐκ τῶν περὶ ζωγραφικῆς τῶν ἀρχαίων κατοτέρω κεφάλαιον.

«Τὴν τελευταίαν λέξιν εἶπεν ἡ Ζωγραφικὴ κατὰ τοὺς χρόνους τοῦ Μεγάλου Ἀλεξάνδρου καὶ τῶν ἀμέσων διαδόχων αὐτοῦ (340-290 π. Χ.) διὰ τοῦ Ἀπελλοῦ, ὅπως ἡ Πλαστικὴ διὰ τοῦ συγχρόνου αὐτοῦ Λυσίππου.

Ὁ Ἀπελλῆς μετὰ τοῦ Πολυγνώτου, Ζεῦξιδος καὶ Παρθασίου ἀποτελεῖ τὸ κατὰ πάσαν διεύθυναν τέλειον ἐν τῇ Ζωγραφικῇ τὸ δὲ ὄνομα αὐτοῦ ἰδίως παρέμεινε ὡς ἀνάμνησις παρομοιωδῆς τῆς λαμπρότητος τῆς τέχνης ταύτης μέχρι τῶν σοπετινοτάτων χρόνων, ὡς τὸ τοῦ Φειδίου ἐν τῇ Πλαστικῇ.

Ἦτο δ' ὁ Ἀπελλῆς Ἐφέσιος καὶ φαίνεται ὅτι πάντα τὰ ἔργα αὐτοῦ ἔγραψεν ἐγκραυστικῶς ἐπὶ ξυλίνων, οὐκ ὀλίγα δὲ καὶ ἐπὶ μαρμαρίνων πινάκων, μαθὼν παρὰ τοῦ Παμφίλου τὰ μυστήρια τῆς τεχνικῆς ταύτης μεθόδου.

Ἰδίως ἐρημιζέτο διὰ τὴν τελειότητα τῶν χρωμάτων, ἅτινα



2) Οἱ γάμοι τοῦ Μεγάλου Ἀλεξάνδρου. Μίμησις εἰκόνας τοῦ Ἀετίου.

ὁ ἴδιος ἐξέλεγε καὶ παρεσκεύαζε κατὰ μεθόδους τῶς ἀγνώστους διὰ ποικίλων καὶ δυσσευρέτων ὑλικῶν. Τὰ τέσσαρα κύρια χρώματα τοῦ Πολυγνώτου φαίνεται ὅτι διετήρησε καὶ αὐτός, ἀλλ' εἰς πολλὰ ἔργα αὐτοῦ ἠῤῥησεν αὐτὰ εἰς ἔξ, προσθέσας τὸ ἐν μικρῷ χροῖσει πρότερον κωανόν καὶ πράσινον, ἐλέπτυνε δὲ τὰς ποικιλίας καὶ μίξεις αὐτῶν.

Ὡς πρὸς δὲ τὴν τέχνην κύριον χαρακτηριστικὸν αὐτοῦ ἦτο ἡ λεπτότης τῶν γραμμῶν, ἡ ἀμετρος χάρις καὶ καλλονή, ἡ ἐκφραστικότης καὶ ζωοποιήσις τῆς φυσιογνωμίας δι' ἀποφυγῆς πάσης ὑπερβολῆς ἀπὸ παντὸς σημείου ἰδίως ἀπέφυγε τὸν φόρτον τῶν χρωμάτων.

Διὰ τοῦτο ὑπῆρξεν ὁ ἐπίσημος ζωγράφος τῆς ἀλῆς τοῦ Μεγάλου Ἀλεξάνδρου καὶ τινῶν τῶν Διαδόχων.

Ἐγραψε δὲ πολυάριθμα καὶ ἄριστα ἔργα, πάντα μετ' ἐκτάτου ἐπιμελείας καὶ εὐχερείας, διότι οὐδὲ μίαν ἡμέραν ἄφινε νὰ παρέλθῃ χωρὶς νὰ ἀσκήτῃ. Πρὸς τοῦτοισι ἦτο καὶ λίαν μετρούφρων, ἀναγορῶν τὴν εἰς τινα σημεία ὑπεροχὴν συναδέλφων συγχρόνων αὐτοῦ, καὶ διὰ τοῦ Μελανθίου, τοῦ Πρωτογενεῦς κτ.

Τὰ μέγιστα δ' ἐθαυμάζετο ὑπὸ τῶν παλαιῶν ἡ Ἀναδυομένη Ἀφροδίτη τοῦ Ἀπελλοῦ, δι' ἣν ἐγράφησαν πλείστα ἐπιγράμματα, καὶ ὁ κεραινοφόρος Ἀλεξάνδρος. Φαίνεται δ' ὅτι πρῶ-



4) Γελοιογραφία γραφείου ζωγράφου, γράλλος ὑπὸ τῶν ἀρχαίων λεγομένη. Ἐκ τοιογραφίας τῆς Πομπηίας.

τος ὁ Ἀπελλῆς ἔγραψε τολμηροτάτας ἀλληγορικῶς εἰκόνας καὶ λίαν περιέργων ἰδεῶν προσωποποιήσεις, ἥτοι τὴν Ἀστροατίν, Βροντήν, Κεραινοβόλιαν, Ἄγροϊαν, Ὑπόληφιν, Διαβολήν, Ἐπιβουλήν, Φθόνον, Μετάνοϊαν, Ἀπάτην, Ἀλήθειαν κ.τ.τ. Πρὸς παράστασιν αὐτῶν μετεχειρίσθη βεβαίως πρωτοφανεῖς ποικιλίας χρωμάτων.



1) Ὁ Ἡρακλῆς ἀνευρίσκων τὸν Τηλέφον. Μίμησις εἰκόνας τοῦ Ἀπελλοῦ.

Ὡς δείγμα τῆς τέχνης τοῦ Ἀπελλοῦ, καίτοι μεμιασμένον, ἀποδίδομεν ἐν εἰκ. 1 ἀξιόλογον τοιογραφίαν ἔξ Ἡρακλείου, ἐνθα παρίσταται ἡ Ἀραχάδια, ἀναγνωρίζομένη ἐκ τοῦ μικροῦ Σατύρου, ἡ Παρθένος (Αἰγυ;) πρὸς δὴλῶσιν τοῦ Παρθενίου ὄρους, καὶ ὁ Ἡρακλῆς ἀνευρίσκων ἐκεῖ τὸν ἐκ τῆς Αἰγυῆς υἱὸν αὐτοῦ Τηλέφον, θηλάζοντα αἶγα.

Παρ' αὐτῶν θαυμάζεται ὁ ἐπιμελέστατος Πρωτογενῆς ὁ Κωάνιος, ὃν ἐξείμα ὁ Ἀπελλῆς διὰ τὴν πολυκόπον καὶ πολυτῆ ἐπεξεργασίαν ἐκάστου ἔργου ὁ Ἀναπαυόμενος Σάτυρος θεωρεῖται τὸ ἀριστούργημα αὐτοῦ.

Μετ' αὐτοῦ τίθεται ὁ Ἀετίον, γράφας τοὺς γάμους τοῦ Μεγάλου Ἀλεξάνδρου μετὰ τῆς Ρωζάνης, ὃν φαίνεται σωθεῖσα μίμησις εἰς τινα τοιογραφίαν, εὐθεδεῖσαν ἐν Παλατινῷ τῆς Ῥώμης (εἰκὼν 2), ὁ Ἐρετριεὺς Φιλόξενος, γρά-



3) Ἡ ἐν Ἰσοφ μάχη τοῦ Μεγάλου Ἀλεξάνδρου κατὰ τοῦ Δαρείου. Μίμησις εἰκόνας τοῦ Φιλοξένου.

φας μάχην τοῦ Μεγάλου Ἀλεξάνδρου κατὰ τοῦ Δαρείου, τῆς ὁποίας μίμησις φαίνεται σωθεῖσα ἐν τῷ περιφημῷ ψηφροθετήματι τῆς Πομπηίας (εἰκὼν 3), ἥτοι διατηρῶν τὴν μεγαλογραφίαν τοῦ διδασκάλου αὐτοῦ Εὐφρόνορος, ὁ Σάμιος Θεῶν, γράφας «φαντασίας», ἥτοι εἰκόνας ἀπόντων ὡς παρόντων κατὰ νοῦν, περίπτου, προσωποποιήσεις λογισμῶν συναισθημάτων, ὀνειρῶν κτ.

Ἀλλὰ καὶ ἄλλοι πλείστοι καὶ δόκμοι ζωγράφοι ἀναφέρονται κατὰ τὴν λαμπρὰν ταύτην περίοδον τῆς Ζωγραφικῆς, ἦν ὑπεστήριξε μεγαλοφρόνως ἡ φιλοκαλία καὶ ὁ πλοῦτος τῶν ἡγεμόνων.

Ἄξιοι λόγου εἶναι ὁ Φιλοζῆρης, ὁ ἐκ Χαλκίδος Ἰσημνίας, ὁ ἐκ Μαρωνείας Ἀθηνίων, ὁ Πειραϊκός, ὁ ἐπιλεγόμενος ὄπατορογράφος, διότι ἔγραψε μικρὰ καὶ χαμαιζήλα ἀντικείμενα νεκρᾶς φύσεως, οἷον ζῶα, καρπούς, ὀφθόνια κτλ., ὁ Ἀντίφιλος διακριθεὶς ἰδίως ὡς γελοιογράφος (εἰκὼν 4) καὶ ἄλλοι.

Τῆς περιόδου ταύτης ἄριστα μνημεῖα πρὸς ἀναγνώρισιν τινα τῆς Ζωγραφικῆς ἀποτελοῦσιν αἱ κατ' αὐτὴν γραφείσαι στήλαι τῶν Παγασῶν καὶ ἐν ταῖς τοιογραφίαις τῆς Πομπηίας ἐσώθησαν πλείστα μίμησις ἔργων τῆς περιόδου ταύτης, ἀλλὰ κοσμηματικῶν τρέπου καὶ παρηλλαγμένα.



Η ΠΙΝΑΚΟΘΗΚΗ ΤΗΣ "ΕΙΚΟΝΟΓΡΑΦΗΜΕΝΗΣ,"

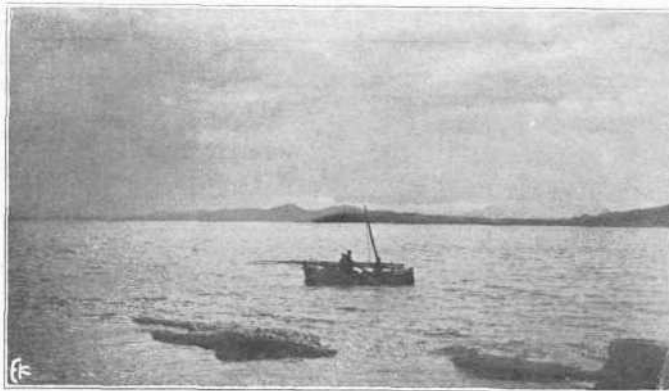
Θ. ΡΑΛΛΗ: ΦΑΝΤΑΣΙΑ

ΔΕΚΑΕΤΗΣ ΙΣΤΟΡΙΑ ΤΗΣ ΕΝ ΖΑΚΥΝΘΩ ΕΚΠΑΙΔΕΥΣΕΩΣ (1806-1816)

Τό άσθενές τούτο ιστορικόν σημείωμα έχει σπουδαιότητα τό μέν, διότι κατά τό διάστημα τούτο, ή Ζακύνθος ύπήρξεν, επί πενταετιαν σκεδόν, πρωτεύουσα και έδρα τών άγγλοκρατουμένων νήσων τού Ιονίου, τής Κερκύρας ούσης έπαρχίας γαλλικής: τό δε, διότι, από τού 1806, ήρξάτο έν Ζακύνθω ή σοβαρά έν τούτς δημοσίαις σχολείαις διδασκαλία.

Επί ολοκλήρου αιώνια ή θαλάσσοκράτειρα Ένετία ήτο ή κυρίαρχος τής Έπτανήσου. Περί τά μέσα τού 1797 έτους κατεβιάσθη ή κραταιότητα τού Αγίου Μάρκου σημαία έν τών ήμετέρων φρουρίων, και άνεβιάσθη ή τής δημοκρατομένης Γαλλίας, διότι ή Βενετία είχε καταληφθή υπό τού μεγαλειεπιβόλου Βοναπάρτου και ούτω κατελύθη ή γηραιωτάτη ένετικη πολιτεία. Μετ' ού πολύ διά τής συνθήκης τής συνολογηθείσης έν Καμποφορμιά, τή 17 Οκτωβρίου τού 1797 έτους, αί Ιόνιοι νήσοι μετά τού Βονθόρωτ' και πασών τών περι τήν "Ηπειρον κήσεων τής Ένετίας, παρεδίδοντο τή κυριαρχία τού Βοναπάρτου. Κατά Σεπτέμβριον τού έπομένου έτους, τού 1798, συναφθείσης συμμαχίας μεταξύ Τουρκίας και Ρωσίας, εις ήν προσεχώρησε και ή Άγγλία, εκήρξαν τόν πόλεμον τής Γαλλίας. Ρωσοτουρκικός στόλος εκυρίευσε τάς έξ τού Ιονίου νήσους. Η Κέρκυρα ήτο ισχυρά και δέν ήτο εύκολος ή κατοχή. Άλλ' όμως μετά πολιορκίαν, μάχας και στερήσεις ζωοτροφών παρεδόθη ή Κέρκυρα εις τούς συμμάχους. Ένέργεια έπτανησιακά έγέγοντο όπως αναγνωρισθώσαν αί νήσοι τού Ιονίου ός πολιτεία έλευθερά, όμοσπονδιακή, όλοσχερώς άνεξάρτητος, ήσφαλισμένη δε και προστατευομένη άδιακρίτως παρά πασών τών Δυνάμεων τής Ευρώπης. Έπί τέλους μετά πολυχρόνιους συζητήσεις, προτάσεις και αντιπροτάσεις μεταξύ τών Αύλων, συνολογήθη έν Κωνσταντινουπόλει, τή 21 Μαρτίου 1800 έτους, ή περί τών πολιτικής ύπόθεσης τής Έπτανήσου συνθήκη, καθ' ήν αί έπτά τού Ιονίου νήσοι έμελλον νάποτελώσι μίαν και τήν αυτήν πολιτείαν, έγρωμμένης τής Ρωσίας περί τού όλοσχερούς τής Πολιτείας και τής διατηρήσεως τού συντάγματος. Αύτη είναι ή πρώτη Έλληνική Πολιτεία, ή όποία έπειτα από τόσον αιώνον έφάνετο έν Ευρώπη μετά Έλληνος ήγεμόνος, μετά Συντάγματος και έθνικής σημαίας, ήτις άνεγνωρίσθη ύφ' όλων τών Κρατών. Ητο ή πρόδρομος τού Έλληνικού Βασιλείου.

Άξια πολλού έπαινον είναι αί τότε Έπτανήσιακά άρχαί, καθότι μόλις επρόκειτο νά άποτελέσωσαν αί Νήσοι κράτος έλευθερον, άμέσως έσκέφθησαν περί τής δημοσίας εκπαίδευσως. Τό πρώτον τούτο τών έλληνικών συνταγμάτων, τό τού 1803, είναι ή πρώτη συνάμα γενναία φωνή, ή διακαίτουσα έπισήμως τήν αναγέννησιν τής έθνικής άγωγής και τών έλληνικών γραμμάτων και τήν διάδοσιν τής εκπαίδευσως, ύπερ τών όποιων έγρωμένος ειργάσθη ό μέγας Καποδίστριας νεώτατος τότε



ΔΥΣΙΣ ΕΙΣ ΤΟΝ ΦΑΛΗΡΙΚΟΝ ΟΡΜΟΝ

Φωτ. Ν. Πιλαβίου

τήν ήλικίαν¹. Ο πρώτος ήγεμών και πρόεδρος τής Γερουσίας τής άρτιφρανοῦς ταύτης Έλληνικής Πολιτείας ύπήρξεν ό Γεώργιος Θεοτόκης, όστις, δυστυχώς άπέθανε, τή 12 Νοεμβρίου τού έτους 1803. Μετά τόν θάνατον τού έξόχου τούτου Κερκυραίου, ή προεδρεία τής γερουσίας περιήρχετο προσωρινώς καθ' έβδομάδα εις ένα έκαστον τών γερουσιαστών, μέχρι τού διορισμού τού Ζακύνθιου Αντωνίου Κομούτου, ός ήγεμόνος και πρόεδρος. Ο διορισμός έγένετο μετά τίας μήνας.

Ο Κομούτος έφρόντισε πολύ, παραπολύ, περί τής παιδείας τής γενετήρας αύτου πατρίδος. Ίδρυσε και γυμνάσιον τού όποιου ό ίδιος ήτο ό έφορος². Η έν Ζακύνθω εκπαίδευσις προώδεσε δι' ικανών διδασκάλων, ός κατοτέρω αναφέρωμεν. Δυστυχώς ή πρώτη αυτή έλληνική Πολιτεία έσχε βραχείαν ζωήν, διότι ή Ρωσία συνεμάχησε μετά τής Άγγλίας, Αυστρίας και Πρωσίας κατά τής Γαλλίας. Έν δε τή έπεληθούση ειρήνη μεταξύ Γαλλίας και Ρωσίας, συνετεία τής όποιας ύπεγράφη ή έν Τίλσιτ συνθήκη τή 1807, αί Ιόνιοι νήσοι παρεχωρήθησαν υπό τής Ρωσίας εις τήν Γαλλίαν, μετά μεγίστης χαράς τού μεγάλου Ναπολέοντος, όστις μετά ανυπομονησίας περιέμενε νά γίνη κύριος τής Κερκύρας. Ούτως ή Έπτανήσος έγένετο μία έπαρχία τής γαλλικής αυτοκρατορίας.

Η εκπαίδευσις έν ταις Νήσοις δέν διαταράχθη. Όλος προώδεσε και επί τών αυτοκρατορικών Γάλλων, ίδιαι έν Κερκύρα, σπουδαίως.

Η Ζακύνθος μόνον επί δύο έτη και δύο περιπου μήνας έμεινε γαλλική έπαρχία.

Η Άγγλία ήτο κατά τού Ναπολέοντος. Τό άγγλικόν σέδιον ήτο και είναι ή κυριαρχία τής Μεσογείου θαλάσσης.

Από τών αρχαίων χρόνον παρατηρείται ότι έν τή Μεσογείω, κατά καιρούς όλα τά κράτη προσεκάθον νά διαδραματισώσι τι. Τίνα μάλιστα ήθελον νά είναι οι πρωταγωνισταί. Όλίγοι όμως διά νικηφόρου επιτυχίας έστειραν τούς μεγάλους αυτών άγώνας. Έκ τών ανταγωνιστών έξέχονσι δύο μέν κατά τήν αρχαιότητα, δύο δε κατά τούς νεωτέρους χρόνους. Η Ρώμη και ή Καρχηδόνα, ή Άγγλία και ή Γαλλία. Απέτυχε η έμπορικωτάτη τών πολιτειών τής αρχαιότητος. Τό αίτιον δέν είναι τόσον ή Ρώμη, ή όποία έθρμήμβυσε έν έξόχως κατά τού Άννίβα, όσον ή καρχηδονική γερουσία. Η Γαλλία, άν και ός εκ τής γεωγραφικής αυτης θέσεως, ήδύνατο νά υπερισχυή έν τή έντός θαλάσση, απέτυχε νά έξασφαλίση τήν άδιαφιλονίκητον ύπεροχήν, τήν όποιαν έπεθύμει πολύ, διότι τά σέδια τής κυριαρχίας ήσαν ήγεμονικά ή ύπογο-

1 Πρβλ. Σπ. δε Βιάζη: "Η εκπαίδευσις έν Έπτανήσω, έν τή άθηναϊκή "Εθνική Άγωγή", έτος 1904, σελ. 407-421.
2 Εφημερίς τού Ήνωμένου Κράτους τών Ιονικών Νήσων, άρ. 116, Μαρτίου 4 τού 1803.

γικά και έστεροῦντο τής έλατηρίου δυνάμεως, ήν παρέχει ή θέλησις τού λαού, σοβαρώς σκεπτομένου. Η Άγγλία όμως επέτυχε. Και τό αίτιον τής κυριαρχίας τής έν τή Μεσογείω, δέν είναι τόσον ό ύπεροχος νους τών ναύαρχων και ή άνδρεία τών μαχητών, όσον τό όρμήματον τού βρετανικού έθνους, τό όποίον έγεδίασε τήν άγγλικήν επίδρασιν από τού Γιβραλτάρ μέχρι Άλεξανδρείας¹. Και ό τολμηρός Νέλσον και ό δεσποτικός Μάιτλανδ πολύ συνέτεινον εις τήν στεροποίησην τού άγγλικού ιδεώδους έν τή Μεσογείω.

Από τού δεκάτου έβδόμου αιώνος ήρξάτο ή άγγλική σημαία κυματίζουσα επί φρουρίων νά πλησιάζη τήν Μεσόγειον. Εις τό Τάγγερσον τού Μαρόκου, παρά τή δυτική είσόδω τού πορθμού τού Γιβραλτάρ ύψώθη ή άγγλική από τού 1661 έως τού 1664. Τήν κατεβίβασαν οι Άγγλοι, άφού άνετίναξαν τήν προασπίδουσαν τόν λιμένα προκυμαίαν. Ηνώθη μετά τού βρετανικού έθνους, τή 1704, τού Γιβραλτάρ και τή 1800 ή Μάλτα. Κατέχει τήν Κύπρον από τού 1878 έτους και τήν Άλεξανδρείαν από τού 1882. Ητο άγγλική ή Μινόρκα τρίς, από τού 1708 έως 1756, από τού 1763 έως 1782, από τού 1793 έως τού 1802, ός και ή Κορσική από τού 1794 έως τού 1797. Οι Άγγλοι είχαν καταλάβει τήν Σαρδιανίαν τή 1708 και τό Τουλών τή 1794 και τήν Λαμπεδούσαν τή 1813-1814. Από τού 1806 έως τού 1813 είχαν καταλάβει και Ιταλικώς τinas πόλεις.

Άγγλικά πλοία περιέπλεον εις τό Ιόνιον πέλαγος. Έγεννάτο έν τισι τών ήμετέρων νήσων φιλαγγλισμός και διή έν Ζακύνθω και Κεφαλληνία.

Ο Ζακύνθιος Σπυρίδων Φορέστης, πρόην έπιτετραμμένος τής Άγγλίας παρά τή Έπτανήσω Πολιτεία, με τήν κατοχήν τών Γάλλων από Κερκύρας μετέβη εις Μάλταν και έτέθη εις άλληλογραφίαν μετά τών Ζακύνθιων ίδιως προζώντων πρός έξυτηρέθειον τού άγγλικού ιδανικού. Έπί τέλους τή 19 Σεπτεμβρίου τού έτους 1809 τή άγγλικά πλοία κατέπλευσαν εις Ζακύνθον και κατέλαβε τήν νήσον ό "Οσβαλδ μετά μικράν άντιστάσιν τών γαλλικών όπλων. Ακολούθως μετά τής αυτης εκείνης εύκολίας κατέλαβον οι Άγγλοι τήν Κεφαλληνίαν, τά Κύθηρα και τήν Ίθάκη. Μετά πολάς έφόδους τή 1810 εκυρίευσαν τήν Λευκάδα και τή 1811 τούς Παξούς. Η Κέρκυρα ήτο εισέτι Γαλλική έπαρχία, διότι δέν ήτο εύκολος ή άλωσις τής. Έν τούτοις οι σύμμαχοι εισέλασαντες εις Παρισίους εκήρξαν εκπατοτον τόν θρόνον τού Βοναπάρτου και επηνοθώσαν τήν Βουρβονικήν δυναστείαν διά τής συνθήκης τής 11/23 Άπριλίου 1814 και τούτουτρόπως εκ τών κερκυραϊκών φρουρίων τή



ΣΠΥΡ. ΣΤΑΝΣ

Υπουργός τών Έκκλησιαστικών και τής Δημ. Εκπαίδευσως.

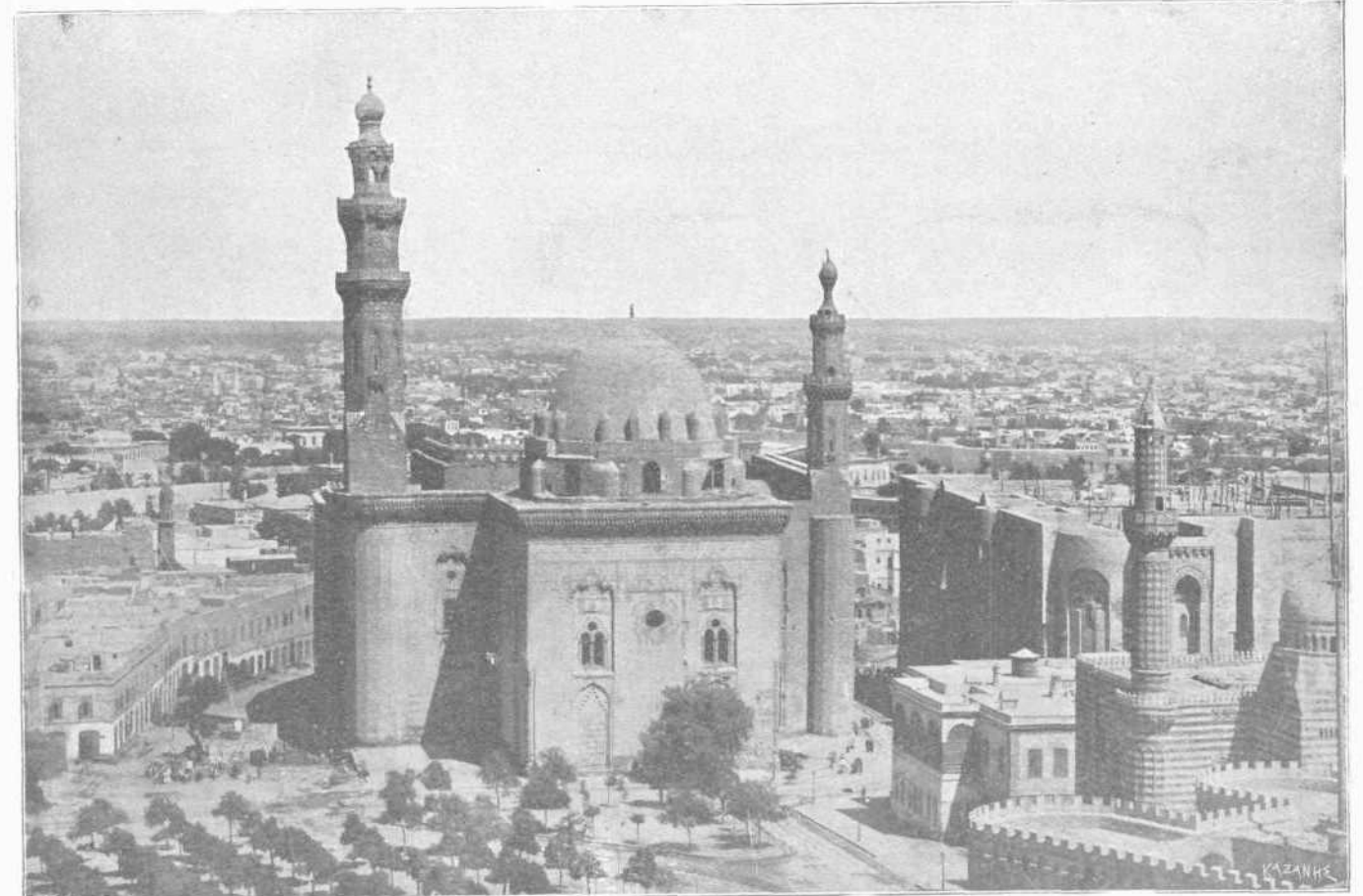
[Διά πολλοστήν φοράν ειλήθη νά διοικήσῃ τή τής Παιδείας ό κ. Σπ. Στάνσ εκ τών πρωταγωνιστών τού ύπερ τής εκπαίδευσως τού λαού άνωσσοφωτιστού άγώνος, όστις διεξάγεται από τινον έτών. Ο κ. Στάνσ εις τόν άγώνα αυτόν επέδειξε πάντοτε σθένος και επιβολήν, έδωσε δε δείγματα άληθινά ηθικολεύτου έργασίος διά τήν δημοσίαν εκπαίδευσιν, ή όποία τόσα όφείλει εις αυτόν].

πρόσφευε ίερεῦς φιλελεύθερος και τά μάλιστα φιλέλλην, όστις μετρηχέτο τόν διάδασκαλον τής Ιταλικής φιλολογίας και τής όητορικής. Ο άειμνηστός όστις Ιταλός ύπήρξεν ό πρώτος άληθής διάδασκαλος τού έθνικου μας ποιητού Σολωμού. Ο Ρόσης, κατά τήν όρθήν παρατήρησιν τού κερκυραίου σοφού λογίου Ι. Πολυλά, ήδυνήθη με τήν άρετήν και τό σοβαρόν αλλά φιλόστοργον ήθος του, νά είναι ό μόνος φραγκός εις τού νεαρού ποιητού μας τήν όρημητικήν και φιλελεύθερον ψυχήν, ήτις πρώϊμα έδειξε τά άξιολογώτερα στοιχεία τού ποιητικού πνεύματος. Ο Ρόσης έφανε έν άπό τήν Ζακύνθον τό 1808 παραλαβόν μετ' αυτού και τόν Σολωμόν όπως εκπαυθεθί εις τήν Ιταλίαν κατά τό τότε έπτανησιακόν σύστημα.

Ο Ρόσης όφείλеше πολύ τήν νήσον διά τών φόντων. Ητο ό κατ' έξοχήν διάδασκαλος. Τό άνθος τής Ζακυνθίας κοινωνίας τόν ήγάπα και εις αυτόν ένεπίστευον τά τέκνα πρός εκπαίδευσιν, διότι τούς έχάραττε εις τήν καρδίαν των τών αγάπην πρός τά γραμματα και λατρείαν πρός τήν άρετήν και τήν άφοσίωσιν πρός τήν πατρίδα. Τό 1803, Ιαν. 4, ό καλός κάγαθος όστις ίερεῦς έν τή δυτική μητροπόλει τού Αγίου Μάρκου έξεφώνησε λόγον επί τή ευκαιρία ότι ό Ναπολέων έθεσε τήν εκκλησίαν τών δυτικών Ζακύνθων υπό τήν προστασίαν του.

ΣΠ. ΔΕ ΒΙΑΖΗΣ

[Έπειτα συνέχεια]



Η ΠΙΝΑΚΟΘΗΚΗ ΤΗΣ "ΕΙΚΟΝΟΓΡΑΦΗΜΕΝΗΣ,"

ΑΠΟ ΤΗΝ ΑΙΓΥΠΤΟΝ: ΤΟ ΕΝ ΚΑΪΡΩ ΤΕΜΕΝΟΣ ΤΟΥ ΣΟΥΛΤΑΝ ΚΑΣΙΜ



Η ΠΑΛΗ ΚΑΤΑ ΤΟΥ ΠΥΡΟΣ

Εν εκ των σπουδαιότερων ζητημάτων, τα οποία απασχολούν παντοτε και τας Κυβερνήσεις και τας τοπικάς Αρχάς πόσεως, είναι τὸ ζήτημα τῶν πυρκαϊῶν καὶ διὰ τοῦτο ἐν τῶν πρωτίστων μελημάτων τῶν Ἀρχῶν εἶναι ἡ ἐγκατάστασις τελειοῦ σώματος πυροσβεστικῶν καὶ ὅσον οἶον τε τελειοτέρου συστήματος διοργανώσεως τῆς ὑπηρεσίας διὰ τὴν κατάσβεσιν τῶν πυρκαϊῶν, ἐξ ὧν κινδυνεύει συχνότατα ὄχι μόνον ἡ περιουσία ἀλλὰ καὶ ἡ ζωὴ τῶν πολιτῶν. Τίς πράγματι δὲν ἔχει ὑπ' ὄψει τὰς φοβεράς καταστροφάς, αἱ ὁποῖαι ἐπιέρχονται ἐκ τῶν πυρκαϊῶν εἰς τὰς πικρὰς ἰδίως καταρριμμένας πόλεις, εἰς τὰς ὁποίας τὸ πῦρ ἀποτελεῖ ἀληθὴ θεομητορίαν;

Διὰ τὸν λόγον τοῦτον ἐδημοσιώθησαν πολλαχθῶς διάφορα συστήματα πρὸς ταχείαν καὶ ἐγκαιρὴν συνδρομήν διὰ τὴν κατάσβεσιν τῆς τυχόν ἐκρηγνυμένης εἰς τι σημεῖον τῆς πόλεως πυρκαϊᾶς. Παρ' ἡμῖν ταῦτα ἀσπίδια συστήματα εὐρίσκονται εἰσὶν ἐν ἔμβρυονόδει καταστάσει, πολλὰκις δὲ βλέπομεν τὰ φοβερά ἀποτελέσματα τῆς ἐλλείψεως τελειῶς ὁργανωμένου πυροσβεστικῶν συστήματος.

Ἄς ἴδωμεν ὅμως τὴν πυροσβεστικὴν ὑπηρεσίαν τῶν Παρισίων διὰ νὰ καταδείξωμεν πόσον εἰσιμα ὅτιον.

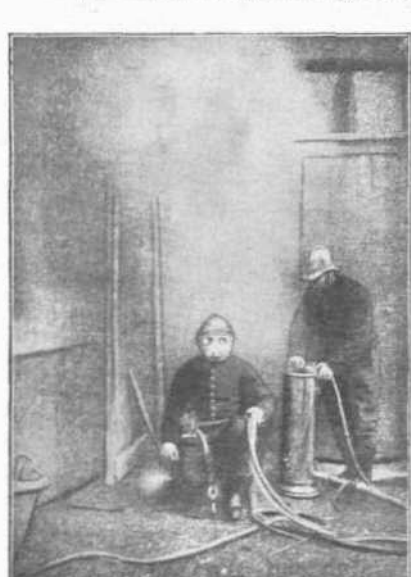
Ἡδὴ ἐξεραρήν τὸ πῦρ. Εἰς πολίτης σταματῶν πρὸ τοῦ εἰς τὴν ὁδὸν ὑπάρχοντος ἐπιτήδεος ηλεκτρικοῦ ἀναγγελτήριος. Θραύει τὸν ἡλεκτρονίκον καὶ εἰσποικεῖ τὸν πλησιέστερον πυροσβεστικὸν σταθμὸν. Ὅδὸς ταῦδε, ἀριθμὸς δεῖνα. Τὸ τηλεφώνον τώρα ἀναστατώνει τὸν σταθμὸν. Μόλις μετεδόθη τὸ ἀγγελμα, τὸ ἡλεκτρικὸν καταγράφει τοὺς θαλάμους καὶ οἱ ἄνδρες ἐνδύονται ἐν ταχύτητι. Διὰ νὰ καταβῶν εἰς τοὺς σταύλους δὲν ἔχουν καιρὸν νὰ διασκελιζοῦν κλίμακα. Εἰς ἰσχύς συνδέει τοὺς θαλάμους με τοὺς σταύλους καὶ δι' αὐτοῦ γλιστροῦν κάτω οἱ πυροσβέσταί.

Μετ' ἀπὸ τὴν ἐλαττηρίον ἀνοίγονται αἱ μεγάλα θύρα τοῦ σταύλου καὶ οἱ ἄνθρωποι, τελείως γεληνισμένοι, ἔρχονται καὶ τοποθετοῦνται μόνον τὸν κάτω ἀπὸ τὴν κορυφαίαν ἰσοσκελῆ τῆς ἀντλίας. Οἱ σταυλῖται εἰνε ἐκεῖ, ἀρίστην νὰ πῶσιν ἡ ἰσοσκελῆ καὶ ἐν διαστήματι τριάντονα δευτερολέπτων οἱ ἄνθρωποι εἰνε ἐξουγιμένοι, οἱ ἄνδρες εἰς τὰς θέσεις τῶν καὶ μετ' ὄψιν διαμοιῶν ἢ ἀντλία διευθύνεται πρὸς τὸ μέρος τῆς πυρκαϊᾶς.

Μετ' ὀλίγα λεπτά ἡ ἀντλία ἐργάζεται καὶ ρομφῶ ὕδωρ ἀπὸ τὸ πλησιέστερον ὁμοίον πυρκαϊῶν ἐκ τῶν ὁποίων ἐπάσχουν πλείστα ὄσα.

Συγχρότως ἀρχίζει καὶ ἡ ἐργασίας τῆς σωτηρίας.

Ἡδὴ αἱ κλίμακες τῆς οἰκίας ἔχουν καὶ καὶ εἰς τὰ ἐπάνω πατώματα



ΠΥΡΟΣΒΕΣΤΗΣ ΕΤΟΙΜΑΖΟΜΕΝΟΣ ΝΑ ΕΙΣΔΥΣΗ ΕΙΣ ΤΟ ΕΣΩΤΕΡΙΚΟΝ ΤΟΥ ΚΑΙΟΜΕΝΟΥ ΟΙΚΟΔΟΜΗΜΑΤΟΣ ΜΕ ΠΡΟΣΩΠΙΑ

εἰς τὰ ἐνδότερα τῆς οἰκίας μετ' ὁσὴν ἀνὰ χεῖρας. Ἄλλ' εἶναι ἀποτέλεσμα μακρᾶς πείρας ἢ ἐργασίας αὐτῆς.

Τὸ πυροσβεστικὸν σῶμα τῶν Παρισίων ἀνάγει τὴν ἀρχὴν του εἰς τὴν ἐποχὴν τοῦ Μ. Ναπολέοντος. Διάταγμα αὐτοῦ ὑπὸ ἡμερομηνίαν 12 Μαρτίου τοῦ 7 ἔτους (2 Ιουλίου 1800) κανονίζει ἐν ἄρθρ. 24 τὰ καθήκοντα τοῦ Γενικοῦ Διευθυντοῦ τῆς Ἀστυνομίας ἐν σχέσει πρὸς τὰς πυρκαϊάς.

Σήμερον τὸ σῶμα τῶν σκαπανέων-πυροσβεστικῶν τῶν Παρισίων, τὸ ὁποῖον ὅλοι αἱ δαπάναι ἐπιβαρύνουν τὸν Δήμον τῆς πόλεως ταύτης, ὑπάγεται εἰς τὴν δικαιοδοσίαν τοῦ ὑπουργοῦ τῶν Στρατιωτικῶν ὡς πρὸς ὅτι ἀφορᾷ τὴν διοργανώσιν του, τὸν καταρτισμὸν του, τὴν στρατιωτικὴν διοίκησιν, τὴν ἐσωτερικὴν ἀστυνομίαν, τὴν πεδωρασίαν, τὴν προαγωγὴν, τὰς ἀμοιβάς, καὶ τὴν ἐσωτερικὴν διοίκησιν.

Ἄλλ' ἡ ὑπηρεσία τῆς ἐπιχειρήσεως πρὸς ἀπόσβεσιν πυρκαϊᾶς τινος ἐκτελεῖται ὑπὸ τὴν ἀμεσον ἐποπτείαν τοῦ Γενικοῦ Διευθυντοῦ τῆς Ἀστυνομίας. Τὸ σῶμα τῶν σκαπανέων-πυροσβεστικῶν, ὑπὸ τὴν διοίκησιν ἐνὸς συνταγματάρχου, σύγκειται ἀπὸ 12 λόχους, καὶ ἔχει δυνάμιν 52 ἀξιωματικῶν καὶ 1703 ἀνδρῶν, ἐν ὧν 1755.

Τὸ Ἐπιτελεῖον τοῦ Πυροσβεστικοῦ Σώματος εἶνε ἐγκατεστημένον εἰς κεντρικὸν μέγαρον, οἱ δὲ 12 λόχοι εἶναι ἐγκατεστημένοι εἰς 11 στρατώνιας καὶ 8 κεντρικοὺς σταθμοὺς, οἵτινες πρόκειται νὰ ἀφξηθοῦν εἰς 12, ἐγκατεσταμένον ἀναλόγως ἀνὰ τὴν πόλιν, ἔχοντες ἕκαστος ὀρισμένην ἀκτίνα ὑπὸ τὴν προστασίαν των.



ΠΩΣ ΑΙ ΑΙΤΑΙΑΙ ΕΤΟΙΜΑΙ ΠΕΡΙΜΕΝΟΥΝ ΕΙΣ ΤΟΥΣ ΣΤΑΘΜΟΥΣ ΜΕ ΤΗΝ ΣΑΓΗΝ ΤΩΝ ΙΠΠΩΝ ΔΙΩΡΟΥΜΕΝΗΝ

Ὡς πρὸς τὰς πυρκαϊάς ἡ ἐπιφάνεια τῶν Παρισίων εἶναι διηρημένη εἰς 24 ζώνας, καθοριζόμενας διὰ περιμέτρον ἐκ τῆς ἀναλογίας τῆς πικρότητος τοῦ πληθυσμοῦ. Εἰς ἕκαστην περιμέτρον εἶναι ἐγκατεστημένον ἓν κέντρον βοηθειῶν εἰς τὸ ὁποῖον καταλήγουν 20-25 τηλεφωνικοὶ διαγγραφεῖς, καὶ τὸ ὁποῖον ἔχει εἰς τὴν διάθεσιν του 4 ἀμάξας μετ' 2 ἄνδρας, μίαν σκευοφόρον ἀμάξαν, μεγάλην κλίμακα, ἄλλην βοηθητικὴν σκευοφόρον ἀμάξαν καὶ ἀτμαντλίαν.

Δώδεκα κέντρα ἐπιχειρήσεως εἶνε ἐγκατεστημένα εἰς τοὺς στρατώνιας ἀντιστοιχοῦντα εἰς τοὺς 12 λόχους τοῦ πυροσβεστικοῦ σώματος. Ἡ δίδασκαλία γίνεται καὶ εἰς τοὺς 12 στρατώνιας. Δώδεκα ἄλλα κέντρα ἐγκατεσταμένα μεταξὺ τῶν στρατώνων, ὀνομάζονται κεντρικοὶ σταθμοὶ. Κατεσκευάσθησαν ἐπιτήδεως διὰ νὰ χρησιμεύσιν πρὸς τὸν σκοπὸν τοῦτον.

Τὸ προσωπικὸν ἕκαστου κεντρικοῦ σταθμοῦ ἔχει εἰς τὴν διάθεσιν του ἓν στρατόνιον, οὗτος ὡστε εἰς λόγος εἶνε ἐγκατεσταμένον εἰς δύο περιμέτρον.

Ὁ κεντρικὸς σταθμὸς πρέπει νὰ ἔχη, ἐκτός τῶν φρουρῶν-σκαπανέων, οἵτινες ἀποστέλλονται καθημερινῶς ὑπὸ τοῦ στρατῶνος, καὶ προσωπικὸν γυμνασιμένον, σταθμεῖον ἐν αὐτῷ καὶ συνιστάμενον ἀπὸ ἓνα ὑπασπιστὴν διευθύνοντα, ἓνα ἐπιλοχίαν ὑποδιευθυντὴν τοῦ σταθμοῦ, τρεῖς μηχανουργοὺς, τρεῖς θερμοστάτας καὶ ἱκανὸν ἀριθμὸν ὀδηγῶν. Τὸ προσωπικὸν τῆς φρουρᾶς ἕκαστου κέντρον βοηθειῶν περιλαμβάνει ἓνα ὀδηγὸν τοῦ ἀποσπασματος, ἀξιωματικὸν ἢ ὑπαοπιστὴν, 3 ὑπαξιωματικούς, 26 δεκανεῖς ἢ σκαπανεῖς.

Ἐν περιπτώσει προσκλήσεως τηλεφωνικῆς, τὸ κέντρον τὸ ὁποῖον λαμβάνει τὴν ἀναγγελίαν τῆς πυρκαϊᾶς ἐξαποστέλλει ἀμέσως μίαν ἢ δύο ἀμάξας καὶ εἰσποικεῖ ἀμέσως τὸν σταθμὸν τὸν πλησιέστερον πρὸς τὸν τόπον τοῦ κινδύνου.

Τὰ διάφορα κέντρα καλοῦνται



ΠΩΣ ΚΑΤΕΡΧΟΝΤΑΙ ΟΙ ΠΥΡΟΣΒΕΣΤΑΙ ΕΝ ΩΡΑ ΠΥΡΚΑΙΑΣ ΑΠΟ ΤΟΥΣ ΘΑΛΑΜΟΥΣ ΤΩΝ

τα πρὸς ἀμοιβαίαν ἀλληλοβοήθειαν, πρὸς πρόληψιν ἐπεκτάσεως τῆς πυρκαϊᾶς, δι' ἕκαστην δὲ πυρκαϊάν προνοητικῶς οὐδέποτε οἱ σταθμοὶ χρησιμοποιοῦν πλεόν τοῦ ἡμισσοῦ προσωπικοῦ ἢ βλίκου.

Ἡ σκευοφόρος ἀμάξα καὶ ἡ κλίμαξ ἀποστέλλονται ἐν περιπτώσει κινδύνου πυρκαϊᾶς τῆς περιφέρειας ἕκαστου κέντρον βοηθειῶν αἱ δύο αὐταὶ ἀμάξαι φθάνουν πάντοτε πρῶτα καὶ ἐνσώχονται ἀμέσως ὑπὸ τῆς βοηθητικῆς σκευοφόρου ἀμάξης καὶ τῆς ἀτμαντλίας τοῦ εἰσποικηθέντος κέντρον.

Ἐξαιρετικῶς καὶ πάντοτε κατόπιν προειδοποιήσεως τοῦ γειτονικοῦ κέντρον, αἱ 4 ἀμάξαι ἐξέρχονται ἀμέσως ὅταν τὸ κέντρον τῶν βοηθειῶν εἰς τὸ ὁποῖον ἀνήκουν προσκαλεῖται διὰ μεγάλην πυρκαϊάν ἐντός τῆς περιμέτρον. Αἱ λοιπαὶ ἀναγκαῖαι ἐπιχειρήσεις προέρχονται ἐκ τῶν πλησίον κέντρον καὶ ἀποστέλλονται ὑπὸ τοῦ κεντρικοῦ ἐπιτελικοῦ γραφείου.

Ὅταν πῶς, αἱ προσκαλούμεναι ἀμάξαι, εὐθὺς ἐξ ἀρχῆς πυρκαϊᾶς τινος ἐπέρχονται ἢ μὴ κατόπιν τῆς ἀλλῆς εἰς τὸ αὐτὸ σημεῖον.

Ἡ σκευοφόρος ἀμάξα μεταφέρει τὸ ἐξῆς ὕλικόν ἐν ἐξέλκιστρον διὰ πάλιν μετ' 320 μέτρα χονδρὸν σωλήνος ἐκ καυσσοῦν καὶ 160 μέτρα σωλήνος λεπτοῦ, ἢ βοηθητικὴ σκευοφόρος ἀμάξα φέρει 600 μέτρα σωλήνος χονδρὸν καὶ 120 μέτρα λεπτοτέρου, ἐν περιβλήματι τῆς κεφαλῆς ἀνεπιανευστικὸν μετὰ τοῦ καταθλιπτικοῦ τοῦ ἀέρος μηχανήματος, ἐν μηχανήματι σωστικὸν διὰ τοὺς κινδυνεύοντας πυροσβέστας, ἓνα ἀεριστήρα πρὸς ἀερισμὸν τῶν μερῶν τῶν περιεχόντων ἀέρα δηλητηριώδη ἢ ἐκρηκτικὰ. Ἐκαστὸν κέντρον βοηθειῶν ἔχει προεστὶ εἰς τὴν διάθεσιν του καὶ βαρομικρὸν μηχανήν.

Ἐντός τῆς πόλεως εἰς ἕκαστον διαμέρισμα ὅπου δὲν εἶναι ἐγκατεστημένα εἰσὶν ἀγγελάτῃρα κέντρα, ἐπίσης δὲ καὶ εἰς τινὰ δημόσια μνημεῖα, οἱ στρατιῶνες ἀποσπῶν ἀνὰ 24 ὄρας μέρος τοῦ προσωπικοῦ των δι' ἀριθμὸν τινὰ σταθμῶν.

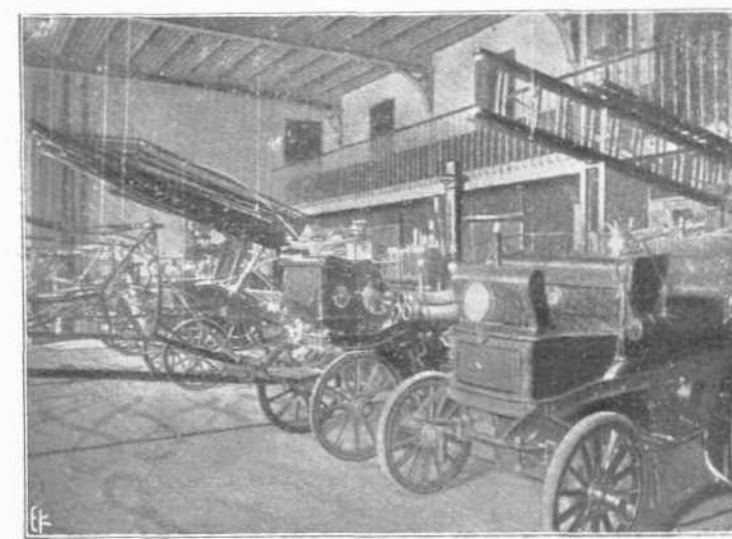
Τὸ προσωπικὸν τῶν μικρῶν τούτων σταθμῶν ποικίλλει ἀπὸ 1-5 ἄτομα. Οἱ τοιοῦτοι δὲ ἐντός τῆς πόλεως σταθμοὶ ἀνέρχονται εἰς 25.

Διὰ τὰ θέατρα ἰδιαιτέρως ἕκαστος στρατὸν προμηθεύει προσωπικὸν ἀνάλογον πρὸς τὴν σημασίαν τοῦ θεάτρον, ποικίλλοντα ἀπὸ 2-20 ἄνδρας. Ἡ ἐπαγούνησις κυρίως συγκεντροῦνται εἰς τὸν σκηνοκὸν γῶρον. Τὸ προσωπικὸν τοῦτο ἔχει εἰς τὴν διάθεσιν του, πρὸς κατάσβεσιν ἐκρηγνυμένης τυχόν πυρκαϊᾶς ὅλα τὰ ἀναγκαῖα μέσα, ὑπὸ τὴν διεύθυνσιν εἰδικῶν σώματος ἀξιωματικῶν.

Ἡ ὑπηρεσία τοῦ ὕδατος εἶναι τελειοτάτη. Οἱ πυροσβέστα εὐρίσκουν ἀσφῶσαι ὕδωρ ἀνοίγοντες εἰδικὰ στόμια τῶν ὑδραγωγῶν σωλήνων, τὰ ὁποῖα φέρουν τὸ ὄνομα «στόμια τῶν πυρκαϊῶν».

Τὰ στόμια ταῦτα, ἀνέρχονται σήμερον εἰς τὸν ἀριθμὸν 7900 καὶ ἀπέχον ἀπ' ἀλλήλων περὶ τὰ 100 μέτρα. Εἰς τὰ πλείστα τῶν στομιῶν τούτων ἡ πίεσις τοῦ ὕδατος εἶναι τόσο μεγάλη ὥστε δὲν χρειάζεται ἀνελά σπασ ἀνέλθῃ τοῦτο διὰ τῶν σωλήνων.

Ἐκ περιοσῶ ὑπάρχουν εἰσὶν καὶ 355 στόμια ἀνήγοντα εἰς διαφόρους



ΤΟ ΕΣΩΤΕΡΙΚΟΝ ΠΥΡΟΣΒΕΣΤΙΚΟΥ ΣΤΑΘΜΟΥ

ἐταιρείας, τραπέζας κ.τ.λ., τὰ ὁποῖα ἐν περιπτώσει πυρκαϊᾶς τίθενται εἰς τὴν διάθεσιν τῶν πυροσβεστικῶν.

Αἱ τηλεγραφικαὶ δὲ γραμμαὶ διὰ τὴν ὑπηρεσίαν ἀποκλειστικῶς τῶν πυρκαϊῶν ἔχουν μῆκος 50 χιλιομέτρων, προσεῖτι δὲ ὑπάρχουν καὶ τηλεφωνικαὶ γραμμαὶ μῆκος 238 χιλιομ. Καὶ εἰς τὰς δύο ταύτας ὑπηρεσίας χρησιμοποιοῦνται ἄνδρες τοῦ πυροσβεστικοῦ-μηχανικοῦ σώματος. Ἡ τηλεφωνικὴ καὶ τηλεγραφικὴ ὑπηρεσία εἶναι τελειοτάτα διοργανωμένη εἰς τρόπον ὥστε αὐτοσφύγιε ἡ εἰδησις τῆς πυρκαϊᾶς νὰ μεταδίδεται εἰς τὸ κέντρον, ἐκεῖθεν δὲ εἰς τοὺς πλησίον σταθμοὺς.

Καὶ μίᾳ περιεργῶς στατιστικῇ τῶρα. Κατὰ τὸ 1841 ὑπῆρχον ἐν τῇ πυροσβεστικῇ ὑπηρεσίᾳ τῶν Παρισίων 808 ἄνδρες, ἦτοι 1 ἐπὶ 1145 κατοίκων, ἔγενοντο δὲ 203 πυρκαϊαί, ἦτοι 1 πυρκαϊὰ ἀνὰ 43 ὄρας, ἐκ τούτων δὲ 3 μεγάλα. Τὸ 1899 οἱ ἄνδρες τοῦ πυροσβεστικοῦ σώματος ἀνέρχοντο εἰς 1701 ἦτοι 1 πυροσβέστης ἐπὶ 1403 κατοίκων, ἔγενοντο 1433 πυρκαϊαί, δηλαδὴ μίᾳ ἀνὰ 6 ὄρας, ἐκ τούτων δὲ 11 μεγάλα. Ἡ ἐπιφάνεια ἐξ ἄλλου τῆς πόλεως ἀπὸ τοῦ 1841 μέχρι σήμερον ἐτραπλασιάσθη σχεδόν, ἐπίσης δὲ καὶ ὁ πληθυσμὸς. Ἡ ἀψήσις λοιπὸν τῆς δυνάμεως τοῦ πυροσβεστικοῦ σώματος δὲν εἶναι ἀνάλογος, αἱ δὲ πυρκαϊαὶ ἐπιπλασιάσθησαν.

Αὐτὰ διὰ τὴν γαλλικὴν πυροσβεστικὴν ὑπηρεσίαν. Ἄς ρηθῶμεν τώρα ἐν βλέμμα καὶ ἀλλαχθῶ.

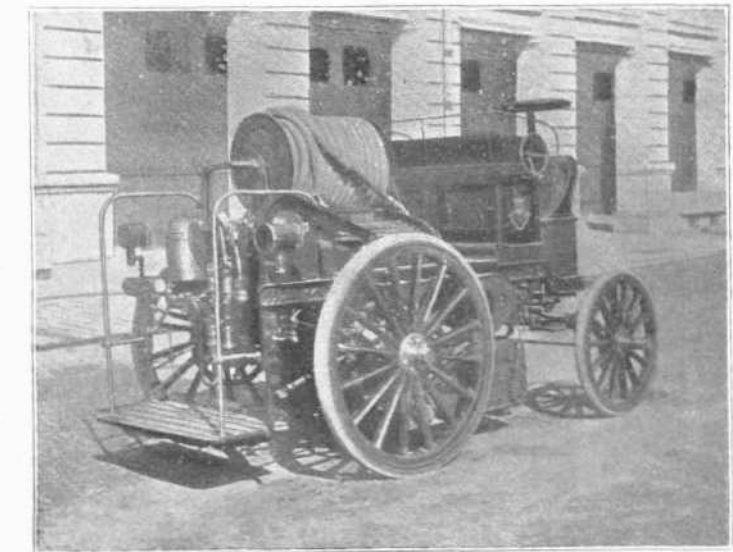
Οἱ Ἀγγλοὶ δὲν ἔχουν συστηματικὴν στρατιωτικὴν τὴν πυροσβεστικὴν τὴν ὑπηρεσίαν. Ἡ Metropolitan Fire Brigade ἔχει δυνάμιν 60 ἄνδρων διαθέτει δὲ 11 ἀτμαντλίας καὶ 150 χειροκίνητους ἀντλίας.

Εἰς τὴν Πετρούπολιν οἱ πυροσβέσταί εἶναι πολιτὰ καὶ μόνος εἰς συνταγματάρχῃ, ὁ ἀρχηγὸς των, ἀνήκει εἰς τὸν στρατὸν.

Τελείως ὅμως εἶναι διοργανωμένα αἱ πυροσβεστικαὶ ὑπηρεσίαι τοῦ Καναδά καὶ τῶν Ἰνδομένων Πολιτειῶν.

Τὸ Μοντρέαλ εἶναι ὅλον ἕξιλον καὶ ἡ κεντρικὴ πυροσβεστικὴ ὑπηρεσία ἐδρεῖται εἰς τὸν ἐν τῇ κέντρῳ τῆς πόλεως Μητροπολιτικὸν γαόν. Εἰς κάθε γωνίαν ὑπάρχει τηλεγραφικὸς στυλὸς τοῦ ὁποῖου τὸ σῶμα φθάνει εἰς τὴν Μητρόπολιν καὶ ἐπὶ τοῦ ὁποῖου εἶναι ἀνηρημένον μηχανήμα εἰδοποιητήριον μετ' ἐξηγήσεις εἰς Γαλλικὴν καὶ Ἀγγλικὴν γλώσσαν, περὶ τοῦ τρόπου τῆς χησῶς του. Μόλις εἰδοποιήσῃ τις εἰς τὴν Μητρόπολιν μέγας κῶδων ἡρεῖ τὸν κινδύνον καὶ τηλεγραφικῶς εἰδοποιεῖται ὅλοι οἱ σταθμοὶ νὰ τρέξουν εἰς βοήθειαν.

Εἰς τὴν Ν. Ὑόρκῃ 925 μηχανήματα συνδέουν τὰς διαφόρους συνοικίας μετ' ὅν κεντρικὸν σταθμὸν, τελεία δὲ πυροσβεστικὴ ὑπηρεσία ἔχει διοργανωθῆ, τελεία εἰς προσωπικὸν καὶ εἰς μηχανήματα.



ΑΥΤΟΚΙΝΗΤΟΣ ΗΛΕΚΤΡΙΚΗ ΑΝΤΙΑ

Ἀπὸ τὰς εὐρωπαϊκὰς πόλεις τὴν νηπιωδέστεραν πυροσβεστικὴν ὑπηρεσίαν ἔχει ἡ Κωνσταντινούπολις.

— Γιαρκὶν βιά! ἀκούετε εἰς τὸν δρόμον. Εἶναι τὸ σύνθημα τοῦ πυρός καὶ ἀμέσως ἐξορμᾷ ὁμάς ἀνυποδύτων καὶ ἡμιγυμνῶν, δαιμονιοδῶς τρέχουσα. Τέσσαρες ἐξ αὐτῶν κρατοῦν εἰς τὸν ὄμον μικρὸν χειροκίνητον ἀντλίαν.

Αἱ ὁμάδες αὐταὶ εἶναι ἐταιρία, αἱ ὁποῖαι ἐπ' ἀμοιβῇ σβέννουν τὰς πυρκαϊάς, ὁμάδες ἀρκακτικαὶ συχνά.

Ἐν Ἑλλάδι ἡ πυροσβεστικὴ ὑπηρεσία χολαίνει. Ἄν ἐξαιρέσῃ τις τὰς Ἀθήνας, ἀνεπαρκῶς καὶ αὐτὰς ἀμυνομένας κατὰ τοῦ πυρός, ὀλίγιστα — δύο ἢ τρεῖς — ἐκ τῶν ἄλλων πόλεων ἔχουν πυροσβεστικὴν ὑπηρεσίαν ἀτελειοτάτην.

Κυβερνήσις τάχα, Δήμος καὶ πρὸ πάντων Ἀσφαλιστικαὶ Ἐταιρία, — αὐτὰ ἴδια ποῦ ἐνδιαφέρονται διὰ μεγάλα ποσὰ ἐν Ἀθήνας — δὲν εἶναι δυνατοὶ νὰ προσέλθουν εἰς μίαν συνενόησιν, καὶ νὰ προβῶν εἰς ἴδρουν ἐνὸς εἰδικῶ, με ἀναλογίας πάντοτε, πυροσβεστικοῦ σώματος ἐν Ἀθήνας,

Η ΚΑΤΑΚΤΗΣΙΣ ΤΟΥ ΑΕΡΟΣ

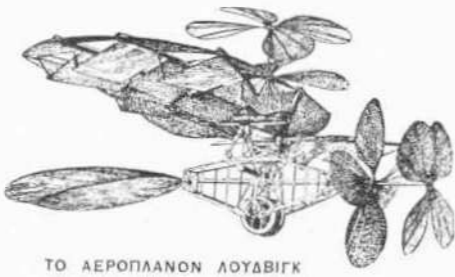
Νέα πάλιν πειράματα ἀεροστάτων καὶ πτητικῶν μηχανῶν ἀγγέλλονται ὡς ἐπιχειρήματα. Οὔτε τοῦ Γαλλικοῦ ἀεροστάτου «Πατρις» οὔτε τοῦ Γερμανικοῦ «Ζέπελλιν» ἡ ἀπόλεια ἀπεθάρρυνε τοὺς τολμηροὺς ἀεροπόρους, οὔτε τοῦ Ράιτ, τοῦ ἐφευρέτου τῆς πτητικῆς μηχανῆς, ἡ πτόσις. Ἐπιμένει ὁ ἄνθρωπος νὰ κατακτήσῃ τὸν ἀέρα. Τὸ πρόβλημα εἶναι μίᾳ καὶ ἀπὸ παλαιωτάτων χρόνων ἀπασχολεῖ τὸν νοῦν τοῦ ἀνθρώπου. Ἡ μυθολογία μᾶς ἀναφέρει πρῶτον τὸν Ἴκαρον τὸν υἱὸν τοῦ Δαίδαλου, ὁ ὁποῖος ὑπῆρξεν ὁ πρόδρομος τῶν Μογκολφιέ, τῆς κυρίας Μπλαγκά, τῶν Σαντός-Ντυμόν, τῶν Ροζέ Πιλάτρο, καὶ τῶν ἀδελφῶν Ράιτ. Ὁ πτωχὸς Ἴκαρος ἠθέλησε νὰ πετάξῃ εἰς τὸν ἀέρα. Ἐκόλλησε ζεῖγος πτερυγῶν ἐκ κηροῦ καὶ ἐπέταξε. Ἐπέταξεν ὑψηλά, πολὺ ὑψηλά, ἀναφέρει ἡ μυθολογία, καὶ ὅταν ἐπιβλήσας πρὸς τὸν Ἥλιον, ἐτάκθησαν αἱ ἐκ κηροῦ πτερυγῆς του καὶ ὁ θρασυὸς ἀεροπόρος ἔπεσεν εἰς τὴν θάλασσαν καὶ ἀπέβη. Ἀπὸ τότε ἡ θάλασσα ἐκείνη ὀνομάσθη Ἰκαρίον πέλαγος.

Ὁ Ἀρχιμήδης, ὁ μέγας, καθώρισεν ἐν τῇ Φυσικῇ, ἐξερευνησας διάφορα φαινόμενα τῆς ὁροστατικῆς, σπονδιαίας καὶ θεμελιώδη ἀρχήν. Πάν σῶμα, λέγει ἡ ἀρχή, ἐμβαπτίζομενον ἐν τινὶ ὑγρῷ, ὑψίστατα πίεσιν ἐκ τῶν κάτω πρὸς τὰ ἄνω. Τὸ σῶμα τοῦτο θά μείνῃ ἐν ἰσορροπίᾳ ἐπ' ὅσον τὸ βάρος του εἶναι ἴσον μετ' ὁ βάρος τοῦ ὑγροῦ τὸ ὁποῖον διὰ τοῦ δοχου του ἐκτοπίζει, θά βυθισθῇ ἐν τὸ βάρος του εἶναι μεγαλιέτερον τοῦ βάρος τοῦ ὑγροῦ ὅπερ ἐκτοπίζει καὶ θά ἐπιπλεύσῃ ἀν ἐκτοπιζῇ ὑγρὸν,

του οποίου το βάρος είναι μεγαλύτερον του ιδίου του αέρα.

Η άρχη αυτή αποδεικνύεται αναγνώστα δια του καινομένου Υδροστατικού ζυγού. Δύναται δε πάς τις να εκτελέση το πείραμα. Λάβετε εν πινάκιον και ζυγισατέ το. Θέσατε εντός αυτού ποτήριον πλήρες ύδατος μέχρι χειλέων. Ρίψατε εντός του ύδατος ζυγισμένον προηγουμένως τεμάχιον ξύλου. Το ξύλον επιπλέει. Ζυγισατέ το πινάκιον με το ύδωρ όπερ εξεχύθη εκ του ποτηρίου, όταν έβαλετε μέσα το ξύλον. Θα εύρητε διαφοράν εις το βάρος του πινακίου. Η διαφορά αυτή είναι το βάρος του νερού όπερ εξεχύθη. Θα ιδήτε δε ότι το βάρος του νερού τούτου, όπερ εξεχύθη εκτοπισθέν υπό του ξύλου, είναι μεγαλύτερον του ξύλου. Δοκιμάσατε έπειτα με εν βαρύτερον του ξύλου σώμα και θα εύρητε ότι το βάρος του εκτοπισθέντος και εκχυθέντος ύδατος είναι μικρότερον του βάρους του σώματος. Το σώμα τούτο βυθίζεται. Και κατατά όσον πυκνότερον είναι το ύγρον τόσον δυσκολώτερον να βυθίζεται εν σώμα.

Επί της άρχης αυτής στηρίζεται το πλόνιον. Διά του όγκου του εκτοπίσσει το ύδωρ, του οποίου το βάρος είναι πολύ μεγαλύτερον του ιδίου του βάρους, βυθίζεται δε όταν δια ρωγμών εισόδου ύδωρ και το βάρος του σκάφους καταστή μεγαλύτερον του βάρους του ύδατος το όποιον εκτοπίζει.



ΤΟ ΑΕΡΟΠΛΑΝΟΝ ΛΟΥΔΒΙΓΚ

του αερόστατου του, ο Ζαμπεκάρι εις τα 1812 κατά τον αυτόν τρόπον, ή Έμμα Βερδιέ κατά το 1846 θαναόσα εξ ασφύξιας, ο Άρβην και ο Πρίγρηφ Λαζάρ πνιγνέντες, ο De Ciffoof πεσών, οι Σίβελ και Croscé Spinelli παθόντες και αυτοί εξ ασφύξιας, ο Ναβάρ πεσών και οι Έλου, Gowel, Lhoste, Μαγκώ και Ηοραπ πνιγνέντες.

Ένωρίς εοκέφθη ή Έπιστήμη να χρησιμοποιήση το αερόστατον. Εις το 1804 ακόμη ο Βιοτ και ο Gay - Lussac ανηρόσθησαν διά διαφόρους παρατηρήσεις και μετά ένα μήνα ο δεύτερος μόνος, ο όποιος συνέλεξε άερα εκ της ανώτερας ατμοσφαιρας, όστις διαλύθηκε δέν εύρηθη περιέχον νέον τι στοιχείον.

Εις το 1862 οι Άγγλοι Glaisher και Coxwel ήθέλησαν να καθορίσουν μέχρι ποίου ύψους δύναται να ζήση ο άνθρωπος και έφθασαν μέχρις 8.840 μέτρων. Εις ύψος 7.000 μετρων ο εις εξ των δύο αεροναυτών άντελήφθη ότι δέν ήδύνατο να κινήση τους βραχιόνιας και έλιποθύνησε. Εις τα 1874 ο Croscé Spinelli και ο Libes έφερον μεθ' έωτων αναβάντες δύο σφαιρας όξυγόνου διά να καταπολεμήσουν την ασφύξιαν. Έφθασαν τοιουτοτρόπως εις ύψος 7.400 μέτρων. Οι ίδιοι επεχείρησαν και δεύτεραν και τρίτην άνάβασιν, κατά την τρίτην δε αυτήν έθρον μαρτυρικών τέλους, άπολέσαντες τάς αισθήσεις των εις ύψος 8.600 μέτρων. Ένωρίς επίσης εοκέφθησαν να μεταχειρισθώσι τά αερόστατα εις τον στρατόν. Το κομμάτιον της Κοινής Σωτηρίας εν Γαλλία άπεφάσισε πρώτον να μεταχειρισθώσι τους αεροναύτας διά κατοπησεις, δι' αεροστατών αλχημολώντων. Μετά ταύτα εις διαφόρους άλλας έκστρατείας έγένετο χρήση αεροστατών και διοργανώθησαν ειδικά σώματα εν ειδικόν τοιούτων διοργανώθη και κατά την έκστρατείαν της Αίγυπτου. Βραδύτερον και εις τους Άμερικανικούς πολέμους και εις την πολιορκίαν των Παρισίων έγένετο χρήση αεροστατών. Έκτοτε δε οι στρατιωτικοί άρχηγοί των διαφόρων δυνάμεων εοκέφθησαν, ότι το αερόστατον ήδύνατο πολλαπλώς να εξηγηρηθή πολεμικούς σκοπούς δι' αναγνωρίσεις, διά φωτογραφίσεις του έθνικού στρατού, διά την μεταφοράν τηλεγραμμάτων και ανθρώπων και διά την εκσπενδόνισιν βλημάτων. Τα στρατιωτικά αερόστατα είναι αλχημολωτα, συνδέονται δε διά τηλεφώνου μετά του εδάφους.

Και το μέν να ύψοται ο άνθρωπος δι' αερόστατον ελύθη ήδη άλλ' ήθέλησαν και να το διευθύνουν το αερόστατον. Έντεθεν όλα αι άπόπειραι περί «πηδαιουχουμένου αεροστατου» άπόπειραι προσκρούουσαι εις δυσχερότατον πρόσταθον. Έτοποδέθησαν εν πρώτοις μηχανήν κινήσιον, ήτις κινείται σημερον διά βενζίνης. Έπιτομήθη ή βενζίνη του άτμου, διότι χρειαζεται λεπτομερεια και ανεπιτός ελαφροτέρων μηχανήν και του ήλεκτρισμού διότι μη λυθέντος ακόμη του προβλήματος της εν σμικρῷ χώρῳ και ελαφρῷ συσκευῇ σωρρεύσεως μεγάλης ποσότητος και πολλῆς εντάσεως ήλεκτρισμού, ή κυριαρχούσα σημερον δύναμις αυτή διά το αερόστατον είναι άχρηστος.

Καταντά μέγα πρόβλημα το αερόστατον με χιλίους ύπολογισμούς και με άπειρους όρους τους όποιους δέν νύ πληροί. Νά είναι ελαφρόν. Νά κινήται προς τά πρόσω και όπισω. Νά άνέχεται και κατέρχεται. Νά εκτελή έλιγμους κατά βούλησιν· δηλ. να πηδαιουχίζηται. Διά την προς τά πρόσω και όπισω κίνησιν εφημερόσθη ή έλιξ. Παίει και εις τον άέρα ή έλιξ τον αυτόν ρόλον πῶς παίζει και εις την θάλασσαν. Εφημερόσθη επίσης και το πηδάλιον. Διά να άνερχηται ύψηλότερα αποβάλλουν έριμα και γίνεται ελαφρότερον. Διά να κατέρχεται αποβάλλουν άερον.

Άλλο ζήτημα σπουδαίον όπερ άπασχόλησε τους αεροπόρους ήτο ή εύστάθεια. Πῶς να μη λιχνίζεται και ταλαντεύεται αλωρομένον εις το διάστημα. Το έλυσαν και αυτό. Κατά τον ένα τρόπον με μικρά αερόστατα τοποθετημένα εις τά άκρα του αερόστατου. Το γαλλικόν του στρατού «Πατρις» είναι ώπλισμένον με τοιαύτα. Ο «Λεβούδ» των Ξαχαροπαράγοών αδελφών Λεβούδ, όστινες από φιλαθλητισμόν κατασκευάσαν αυτό, δακνύσαντες 300 χιλ. περίπου και το έδωσαν εις την Γαλλικην Κυβέρησιν, είναι ώπλισμένον κατά τά άκρα με μεγάλα τύπανα εξ ύφάσματος χονδροῦ, τοποθετημένα όριζοντίως εις τρόπον όποτε παρουσιάζουν καθ' έκαστην μετατόπισιν του βάρους, αντίστασιν εις το ύποκείμενον και ήπερκείμενον στρώμα του άερος.

Εις τά πρώτα βήματα της κυβερνήσεως και κινήσεως παρουσιάσθησαν μεγάλα δυσχεραία. Έπειδή δέν ύπαρχει εν τῷ διαστήματι διά το αλωρομένον σώμα αντίστασις, αυτό το κοιδρον σώμα μία ταχύτης σφοδρῶ άνέμου το παρέσπεν. Ο άνεμος της θυέλλης έχει από 15 έως 30 μ. ταχύτητα κατά δευτερόλεπτον. Διά να μη παρασρθη λοιπόν υπό της θυέλλης το αερόστατον, έπρεπε να εφαρμισθη μηχανή διδουσα ταχύτητα τουλάχιστον 110 χιλιομέτρων καθ' ώραν. Άλλά μηχανή διδουσα αυτήν την ταχύτητα έχει βάρος μέγα και χρειαζεται μεγαλύτερον όγκον αερο-

εις δράματα. Ο ίδιος ο Μογκολιρέ άνυφώθη δι' αλχημολώντων αεροστατών μετά του συνεργάτου του Ροζιέ τῷ 1783, μετά δύο έτη ο δεύτερος ούτος μετά του μαρτηρίου ντ' Αρλιάνδ δι' έλευθέρου έντελῶς αεροστατών. Τέλος ο Ροζιέ μετά του Ρομαίν επεχείρησαν άνάβασιν τραγικών σκούσαν το τέλος διότι άμφότεροι οι αεροναύται ούτοι κατεθρηνματίσθησαν.

Ο Άνδρέ, άποπειραθείς να φθάση δι' αεροστατου έως τον Βόρειον Πόλον άπολέσθη, δέν είναι δε όλιγοι οι πρό αυτοῦ μαρτυρες της αεροναυτικής. Έκτός του Ροζιέ και του συντρόφου του, ο Όλιβιέρι εις τα 1801 άπολέσθη, καέντος του αερόστατου του, ο Ζαμπεκάρι εις τα 1812 κατά τον αυτόν τρόπον, ή Έμμα Βερδιέ κατά το 1846 θαναόσα εξ ασφύξιας, ο Άρβην και ο Πρίγρηφ Λαζάρ πνιγνέντες, ο De Ciffoof πεσών, οι Σίβελ και Croscé Spinelli παθόντες και αυτοί εξ ασφύξιας, ο Ναβάρ πεσών και οι Έλου, Gowel, Lhoste, Μαγκώ και Ηοραπ πνιγνέντες.

Ένωρίς εοκέφθη ή Έπιστήμη να χρησιμοποιήση το αερόστατον. Εις το 1804 ακόμη ο Βιοτ και ο Gay - Lussac ανηρόσθησαν διά διαφόρους παρατηρήσεις και μετά ένα μήνα ο δεύτερος μόνος, ο όποιος συνέλεξε άερα εκ της ανώτερας ατμοσφαιρας, όστις διαλύθηκε δέν εύρηθη περιέχον νέον τι στοιχείον.

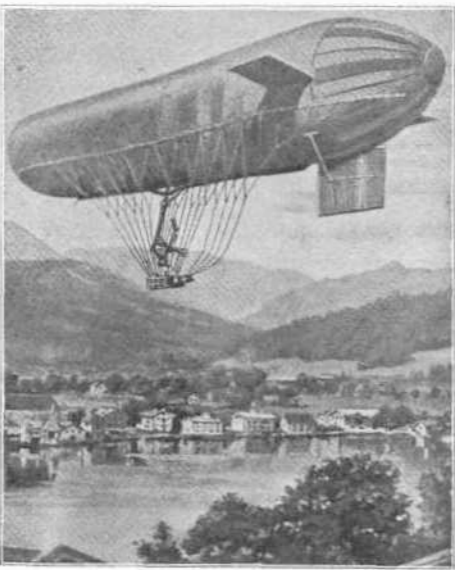
Εις το 1862 οι Άγγλοι Glaisher και Coxwel ήθέλησαν να καθορίσουν μέχρι ποίου ύψους δύναται να ζήση ο άνθρωπος και έφθασαν μέχρις 8.840 μέτρων. Εις ύψος 7.000 μετρων ο εις εξ των δύο αεροναυτών άντελήφθη ότι δέν ήδύνατο να κινήση τους βραχιόνιας και έλιποθύνησε. Εις τα 1874 ο Croscé Spinelli και ο Libes έφερον μεθ' έωτων αναβάντες δύο σφαιρας όξυγόνου διά να καταπολεμήσουν την ασφύξιαν. Έφθασαν τοιουτοτρόπως εις ύψος 7.400 μέτρων. Οι ίδιοι επεχείρησαν και δεύτεραν και τρίτην άνάβασιν, κατά την τρίτην δε αυτήν έθρον μαρτυρικών τέλους, άπολέσαντες τάς αισθήσεις των εις ύψος 8.600 μέτρων. Ένωρίς επίσης εοκέφθησαν να μεταχειρισθώσι τά αερόστατα εις τον στρατόν. Το κομμάτιον της Κοινής Σωτηρίας εν Γαλλία άπεφάσισε πρώτον να μεταχειρισθώσι τους αεροναύτας διά κατοπησεις, δι' αεροστατών αλχημολώντων. Μετά ταύτα εις διαφόρους άλλας έκστρατείας έγένετο χρήση αεροστατών και διοργανώθησαν ειδικά σώματα εν ειδικόν τοιούτων διοργανώθη και κατά την έκστρατείαν της Αίγυπτου. Βραδύτερον και εις τους Άμερικανικούς πολέμους και εις την πολιορκίαν των Παρισίων έγένετο χρήση αεροστατών. Έκτοτε δε οι στρατιωτικοί άρχηγοί των διαφόρων δυνάμεων εοκέφθησαν, ότι το αερόστατον ήδύνατο πολλαπλώς να εξηγηρηθή πολεμικούς σκοπούς δι' αναγνωρίσεις, διά φωτογραφίσεις του έθνικού στρατού, διά την μεταφοράν τηλεγραμμάτων και ανθρώπων και διά την εκσπενδόνισιν βλημάτων. Τα στρατιωτικά αερόστατα είναι αλχημολωτα, συνδέονται δε διά τηλεφώνου μετά του εδάφους.

Και το μέν να ύψοται ο άνθρωπος δι' αερόστατον ελύθη ήδη άλλ' ήθέλησαν και να το διευθύνουν το αερόστατον. Έντεθεν όλα αι άπόπειραι περί «πηδαιουχουμένου αεροστατου» άπόπειραι προσκρούουσαι εις δυσχερότατον πρόσταθον. Έτοποδέθησαν εν πρώτοις μηχανήν κινήσιον, ήτις κινείται σημερον διά βενζίνης. Έπιτομήθη ή βενζίνη του άτμου, διότι χρειαζεται λεπτομερεια και ανεπιτός ελαφροτέρων μηχανήν και του ήλεκτρισμού διότι μη λυθέντος ακόμη του προβλήματος της εν σμικρῷ χώρῳ και ελαφρῷ συσκευῇ σωρρεύσεως μεγάλης ποσότητος και πολλῆς εντάσεως ήλεκτρισμού, ή κυριαρχούσα σημερον δύναμις αυτή διά το αερόστατον είναι άχρηστος.

Καταντά μέγα πρόβλημα το αερόστατον με χιλίους ύπολογισμούς και με άπειρους όρους τους όποιους δέν νύ πληροί. Νά είναι ελαφρόν. Νά κινήται προς τά πρόσω και όπισω. Νά άνέχεται και κατέρχεται. Νά εκτελή έλιγμους κατά βούλησιν· δηλ. να πηδαιουχίζηται. Διά την προς τά πρόσω και όπισω κίνησιν εφημερόσθη ή έλιξ. Παίει και εις τον άέρα ή έλιξ τον αυτόν ρόλον πῶς παίζει και εις την θάλασσαν. Εφημερόσθη επίσης και το πηδάλιον. Διά να άνερχηται ύψηλότερα αποβάλλουν έριμα και γίνεται ελαφρότερον. Διά να κατέρχεται αποβάλλουν άερον.

Άλλο ζήτημα σπουδαίον όπερ άπασχόλησε τους αεροπόρους ήτο ή εύστάθεια. Πῶς να μη λιχνίζεται και ταλαντεύεται αλωρομένον εις το διάστημα. Το έλυσαν και αυτό. Κατά τον ένα τρόπον με μικρά αερόστατα τοποθετημένα εις τά άκρα του αερόστατου. Το γαλλικόν του στρατού «Πατρις» είναι ώπλισμένον με τοιαύτα. Ο «Λεβούδ» των Ξαχαροπαράγοών αδελφών Λεβούδ, όστινες από φιλαθλητισμόν κατασκευάσαν αυτό, δακνύσαντες 300 χιλ. περίπου και το έδωσαν εις την Γαλλικην Κυβέρησιν, είναι ώπλισμένον κατά τά άκρα με μεγάλα τύπανα εξ ύφάσματος χονδροῦ, τοποθετημένα όριζοντίως εις τρόπον όποτε παρουσιάζουν καθ' έκαστην μετατόπισιν του βάρους, αντίστασιν εις το ύποκείμενον και ήπερκείμενον στρώμα του άερος.

Εις τά πρώτα βήματα της κυβερνήσεως και κινήσεως παρουσιάσθησαν μεγάλα δυσχεραία. Έπειδή δέν ύπαρχει εν τῷ διαστήματι διά το αλωρομένον σώμα αντίστασις, αυτό το κοιδρον σώμα μία ταχύτης σφοδρῶ άνέμου το παρέσπεν. Ο άνεμος της θυέλλης έχει από 15 έως 30 μ. ταχύτητα κατά δευτερόλεπτον. Διά να μη παρασρθη λοιπόν υπό της θυέλλης το αερόστατον, έπρεπε να εφαρμισθη μηχανή διδουσα ταχύτητα τουλάχιστον 110 χιλιομέτρων καθ' ώραν. Άλλά μηχανή διδουσα αυτήν την ταχύτητα έχει βάρος μέγα και χρειαζεται μεγαλύτερον όγκον αερο-



ΤΟ ΓΕΡΜΑΝΙΚΟΝ ΑΕΡΟΣΤΑΤΟΝ «ΠΑΡΣΕΒΑΛ»

Την Μογκολιέριον σφαιραν βλέπομεν άκόμη και σημερον εν χρήσει μεταξύ των άγριοπαίδων, όστινες άνυφώσιν εις τάς όδους σφαιρας εκ σιγαροχάρτου πληροῦντες ταύτας με θερμόν άερα, όν θερμάνουσαι, καίντες κάτωθι του στομιου των άερα ή πανία βρογμένα διά πετρελαίου.

Εν τούτοις, πρώτος ο Γκοσμά, Ίσπανός, ως αναφέρει ή ιστορία, ύψώθη δι' αερόστατου, άποθανόν όμως χωρίς να άνακοινήσει το μέσον της πληρώσεως αυτού. Έπειτα όταν κατά το 1766 ο Κάβενδισ άνεκάλυψε και έμελέτησε τάς ιδιότητες του άμετάλλου στοιχείου Υδρογόνου, άερίου ελαφροτάτου, ο δόκτωρ Μπλάκ, άπειράθη να άνυφώση αερόστατον πεπληρωμένον δι' ύδρογόνου, άλλ' απέτυχε.

Και τοιουτοτρόπος ή τιμή της άνακαλύψεως άπέμεινε εις τους δύο αδελφούς Μογκολιέ, εις την σφαιραν των όποιων ή Έπιστήμη πλέον έδωκε διαφόρους φάσεις, έως ότου έξηραμοποιήθη και το ελαφρότατον ύδρογόνον διά την πλήρωσιν των αεροστατών.

Άπειροι άνυφώσεις άπετολήθησαν έκτοτε υπό διαφόρων ψυσοδιών και άλλων αεροπόρων, άνυφώσεως, αι όποία πολλάκις κατέληξαν

στάτου διά να ύψοθη. Τότε δε το άλλο παρουσίαζε μείζονα έπιφάνειαν και μείζονα όγκον εις τον άέρα, όστις εύκόλοτερον το παρέσπεν. Έπιτομήσαν λοιπόν το σήμα πούρου διά την αεροσφαιρον σφαιραν και μηχανήν κινουμένην διά βενζίνης, ήτις έδωκε σημερον ταχύτητα 11 1/2 μ. κατά δευτερόλεπτον χρειαζομένη 1 1/2 τετραγ. μέτρον δι' έκαστον ίππον. Υπολογιζομένου δε ότι εν κυβικόν μέτρον ύδρογόνου δύναται να σηκώση βάρος μιας όκάς περίπου, έχουν καταρθώσεσι σημερον να ύψωθούν βάρος 25 τόννων περίπου, συμπεριλαμβανομένου του βάρους του αεροστατου, των σκονίων της λέμβου, της μηχανής κ.λ. Τοιουτοτρόπος με τά δεδομένα αυτά και με μηχανήν 40 περίπου ίππων, διδουσαν ταχύτητα 70 χιλιομ. καθ' ώραν δύναται να κυβερνηθη εν αερόστατον εναντίον άνέμου έχοντος ταχύτητα 50-60 χιλιομέτρων. Και ύπελόγησαν ότι δύναται να ταξειδέη έτησίως 280 ήμερας, δεδομένου ότι κατά μέσον όρον έτησίως ο άνεμος έπι τόσας ήμέρας δέν έχει μείζονα ταχύτητα.

Αι επενηθειαι πλέον μεταρρυθμίσεις και τελειοποιήσεις εινε αυτοχρημα άσπληηται καθώς και οι ύπολογισμοί και ο τρόπος και τά έξαρτήματα του χειρισμού. Και αυτό δε το σύστημα του αεροστατου έχει τελειοποιηθεί. Το αερόστατον σήμερον εις δύο περιβλημάτων, του ενός εντός του άλλου, εξ ελαστικού θφάσματος. Το έσωτερικόν πληροῦται δι' άερος, το δε έξωτερικόν διά ύδρογόνου. Έάν άνέλθη εις στρώματα άραιότερα, λόγω της πίεσεως του ύδρογόνου, το σφαιροσμημα άλλάσσει σχήμα, τότε δε άφίνουν εκ του έσωτερικού περιβλήματος να άνεμωθή διά διαλείδος άήρ διά να ξεφορμασώσι το σφαιροσμημα. Έπειδή δε πάλιν, όταν κατέρχονται εις πυκνότερα στρώματα, ενδέχεται λόγω της έξωτερουκής πίεσεως, να συμπυκνωθώσι το σφαιροσμημα, πληροῦσι δι' άεραντίαν το έσωτερικόν περιβλημα του άερος. Ούτω και το βάρος του συνόλου αυξάνει ή ελαττοῦται κατά βούλησιν. Έγένετο η άποπειρα Ικάριοι, άποπειρα δηλ. άνυφώσεως διά πτερίγων, λυπηρόν λαβούσαι τέλος. Και εοκέφθησαν να εφαρμισουν τάς πτερυγας εις το αερόστατον, λαμβάνον τώρα σχήμα πούρου διά να εύρίσκωσι όλιγότεραν αντίστασιν εις τον άνεμον. Τοιούτον το αερόστατον του Ρώσου Δανιέλεφου πληρωθέν ύδρογόνου και ύψοθεν εις το Σάσκωφ, με τάς πτερυγας κυβερνωμένας διά τον ποδών και των χειρῶν του αεροναυτου. Διά την κίνησιν των πτερίγων ο Άμερικανός Κάρολος Μύερς, μεταχειρισθη τους ποδας του, έπινοήσας έναριον ποδήλατον. Το αερόστατον αυτό διευθύνεται από έλικα, ή όποία το κρατεί εις ύψος καιτοι βαρύτερον του άερος. Έμεινε όμως πάντοτε εις έχθρῶς αντίτασιν, ο όποιος θα έλεγε τις ότι άγωνίζεται να μη τον ύποδουλώσουν. Ο άνεμος με την ταχύτητα του. Ηθέλησαν να τον πολεμήσουν και πολλοί άπέτυχον.

Ευτυχέστερος αυτών ύπερθεεν ο Σάντος-Δυμόν το αερόστατον του μήκους 29 μέτρον και την κινήσιόν του μηχανήν κάτωθεν με έλικα κινουμένην διά πετρελαίου. Υπεράνω του καλάθου της μηχανής έστερεόσθη το πηδάλιον, ίστιον 7 τετραγ. μέτρον εντειμένον εντός πλαισίου ξυλίνου τρυγωνικού.

Το πηδαιουχούμενον των Λεμπουζ, επακολούθη ή «Πατρις», ταύτην το πηδαιουχούμενον του de la Vaulx, ή «Πόλις των Παρισίων», τά άγγλικά πηδαιουχούμενα των «Bardon» και «Nulli secundus», τά περιφώνη γερμανικά «Ζέλτελιν», «Παρσεβάλ» και «Grosse», και τά τελευταία «Ιταλία» και «Άμερική». Η «Πατρις» κατασκευασθείσα κατά παραγγελίαν του Υπουργίου των Στρατιωτικών της Γαλλίας ειχε μήκος 33 μέτρον. Η «Πατρις» εξετέλεσε το πρώτον της ταξειδιον μεταξύ Μοασόν και Μεδόν, εις διάστημα εξήκοντα χιλιομέτρων, το όποιον διήρθε εν εις 1 ώρα και 17 λεπτά. Έξετέλεσεν έπειτα εικοσι πέντε περίπου ταξειδια επιτυχῆ και παρσρθη τέλος υπό του άνέμου προς την Ίνδλανδιαν όπου έχάθη, γύν δε κατασκευασθη εκ νέου.

Του γερμανού στρατηγού Ζέλτελιν το αερόστατον πλέον έχει μήκος έκαστον είκοσιν όκτώ μέτρον, και διάμετρον ένδεκα και έβδωμιζοντα έκαστοῦν. Το αερόστατον, του όποιου το σφαιροσμημα εινε εξ άργιλίου διά να μη μεταβάλλεται το σχήμα του εις μικρότερας ή μεγαλύτερας πιέσεις του ύψηλόν ή χαμηλόν στερεομετρικής ατμοσφαιρας και χωρίζεται εις δεκα έκτά θαλαμίσκους, ώπλισθη με ήλεκτρικόν φῶς

και τηλεγραφον άνεν σύρματος, μετά άντεις δε τινας άναβάσεις επέτευγε να διανώση έκαστον δεκα χιλιομέτρα εις δύο ώρας και δεκαεπτά πρώτα λεπτά. ήτοι επραγματοποίησε ταχύτητα καθ' ώραν τεσσαράκοντα όκτώ χιλιομέτρων. Συγγρόνος οι Γερμανοί έδοκιμασών και δύο άλλα αερόστατα, το «Παρσεβάλ» καθαρός στρατιωτικής φύσεως και το «Grosse».

Η «Ιταλία» είναι το πρώτον Ιταλικόν αερόστατον μήκους 37 μέτρων και 75 έκαστοῦν, το όποιον εξετέλεσεν εξ άναβάσεως, διευθύνθη ζωλῶς, άλλ' ο κινήτης του είναι άνεπαρκής. Η ταχύτης του δέν έπερβαίνει τά 4 και 50 μ. κατά δευτερόλεπτον.

Η «Άμερική» κατασκευασθη δι' ειδικόν σκοπόν, την κατέστησεν του Βορείου Πόλου. Δέν προσρίζεται διά μεγάλας ταχύτητας, άλλ' εις τάς άναβάσεις του ο άνεμος εκυρίαρχησεν αυτόν και το αερόστατον ήναγκάσθη να προσγγίση εις την γην. Έξ όλων των άνωτέρω καταφαίναται ότι δέν δύναται τις να είναι τελείως άσφαλής ταξειδεύων εις τον άέρα με την ελαφροτέρων του άερος συσκευήν. Μία θυέλλα την παρασύρει, μία σφαιρα διαρρηχτά το περιβλημα του σφαιροσμηματος.

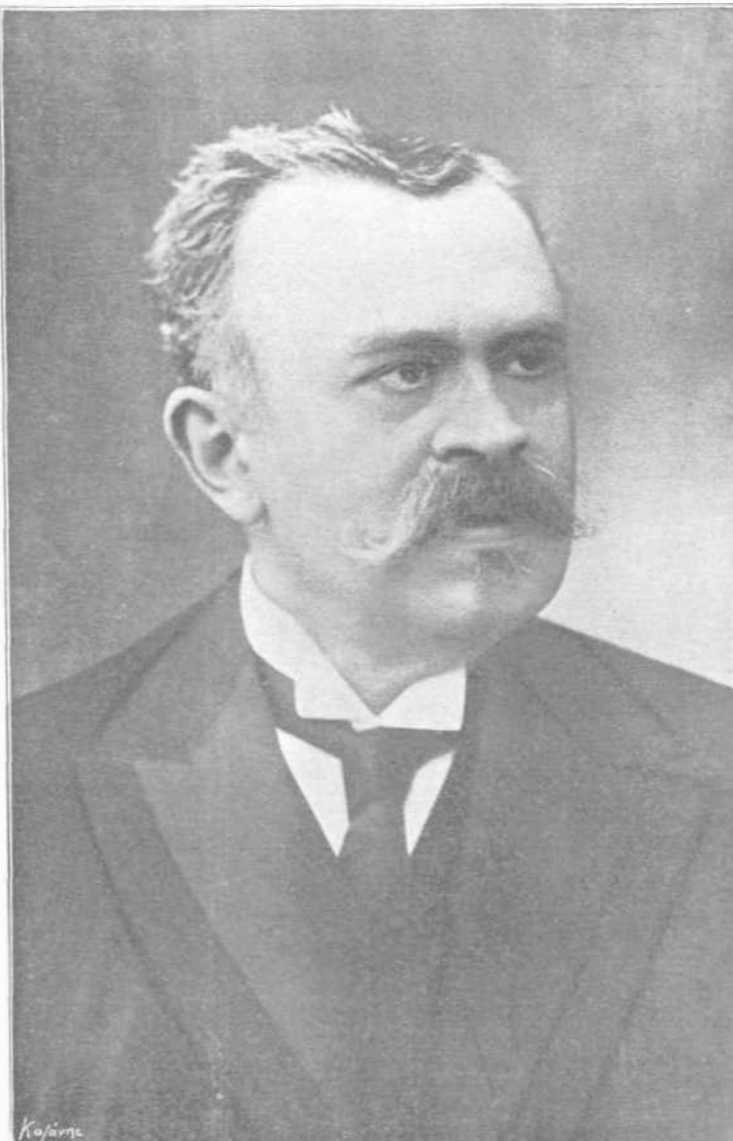
Έντεθεν άλλη θεωρία. Η θεωρία της βαρυτέρας του άερος συσκευής. Να ύψοθη ή συσκευή διά μηχανικής κινήσεως. Το πρόβλημα το λύει ο Βέρν εις τον «Ροβύθρον τον Κατακτατήν». Εις το έπιστημονικώτατον μυθιοστορημά του ο Βέρν φαντάζεται πλόνιον εκ ναστογράφου ύψωμένον διά πολλών κατακορμών έλικων, κινούμενον δε διά μιας όπισθιας προοπισθης και μίας προσθιας έλικας όριζοντίως. Και λέγει ο Βέρν εκει: Λώσατέ μου μηχανήν να κινήση αυτάς τάς έλικας και θα σάς κυβερνήσω εις το διάστημα του βραυτέρου του άερος.

Έχησαν λοιπόν πρώτον με άποπειρας πτήσεως. Έφημερόσθη σύστημα πτερίγων, σύστημα κοπών, άλλ' άτόχος. Ηλθεν έπειτα ή πτητική συσκευή, εν τῷ μεταξύ δε το αεροπλάνον. Και ή μεν πτητική συσκευή στηρίζεται εις σύστημα πτερίγων, άς κινεί ο άναβάτης διά των άκρων του, το δε αεροπλάνον στηρίζεται εις την αντίστασιν του άερος. Παρατηρήσαν δηλαδή ότι, όποιος ο χαρακωτός ύψοται κατά την συνισταμένην των δυνάμεων, ήτοι της άποπισθης δυνάμεως του άνεμου και της έλκτικης του σπάγνου δι' όσον κρατούμεν, ούτω και μία επιφάνεια εκσπενδονισμένη με ταχύτητα εις το διάστημα καθ' όριζόντιον φοράν θα εξακολουθήσθη, το μέν διά της άρχικής ταχύτητος, το δε έρειδομένη επί της αντίστασεως του άερος να κινήται καθ' όριζοντιότητα. Πράγματι επενοήθη συσκευή με έλαφροῦς κεκλιμένα επιπέδια όριζόντια, φέρουσα τροχούς ποδηλάτου, ήτις επί επιπέδον κινήθησασ, δύνανται της κτηθείσης ταχύτητος εθρήθη εις το διάστημα και διήνυσσε, δύνανται της άνωτέρω άρχης, περι τά 250 μέτρ. πεσοῦσα πλέον λόγω της τριβῆς του άερος και της έλξεως της γῆς.

Έσεκέφθησαν τότε να παρατείνοιν την κίνησιν και έτοποδέθησαν, με διαφόρους παραλλαγάς, έλικα προοπισθη, πηδάλιον κλ. Τέλος ή σημερινη συσκευή, αεροπλάνον καλουμένη, παρουσιάζει άκόμη άτελείας. Φαινεται μάλλον

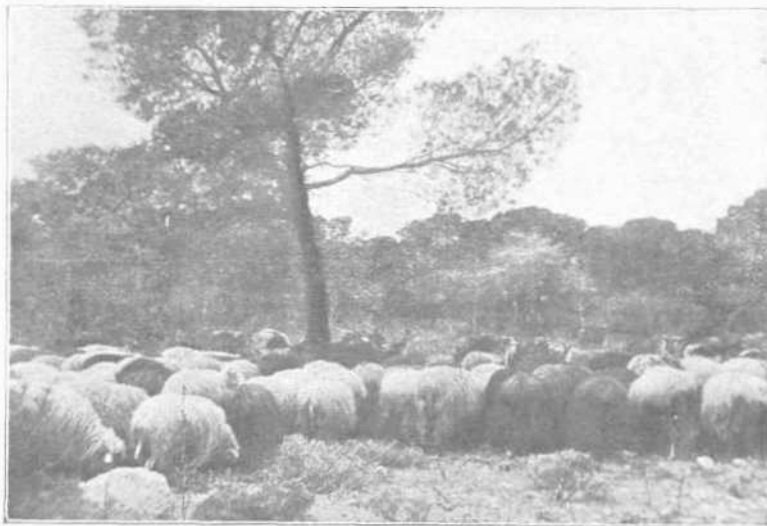
ότι το μέλλον επιφυλάσσεται διά το ελαϊκότερον ή ορθότερον, όπερ δέν εινε τίποτε άλλο παρά εν σμικρῷ ή «Διομήδεια», το αερόπλόνιον του Βέρν. Υφούται δηλ. και κινείται δι' έλικων, καταλαμβάνον μεζρόν όγκον κλ. Άπειρία σχημάτων λοιπόν. Ο Τατέν επενοήσεν εν αλιθίνων πτηνών, κινούμενον εις το διάστημα με πτερυγας. Η μικτή συσκευή Ντυροῦ και Μαρκονίνακ ήτις φέρει και αερόστατον, ή του Αλιζαντα, ή του Μαξίμ και ή του Λουδβίγ, ήν βλέπετε εις την έναντι, εικόνα είναι παραλλαγή της βαρυτέρας του άερος συσκευής. Άλλ' έγειρεται πάλιν το ζήτημα: ΑΝ εις τά ύψη, εκει πῶς ταξειδεύει, πάθη βλάβην τινα ή μηχανή του και σταματά ύψη, εκει πῶς ταξειδεύει, πάθη βλάβην τινα ή μηχανή του και σταματά ήσυχοι α άνυφωτικοι έλικες; Σκάφος και έπιβάται θα θρημηματισθόν, τίθουν αι άνυφωτικοι έλικες; Σκάφος και έπιβάται του άερος συσκευής και οι όπαδοι της ελαφροτέρας του άερος τείνουσι εις μίαν συνερχασιν. Απ' έδῶ άρχίζει να γίνεται δεκτη ή μικτή λύσις ως εκλήθη. Δηλαδή να συνδυασθη το αερόστατον, το αεροπλάνον, το ελαϊκότερον διά να επινοηθῆ συσκευή πληροῦσα όλους τους όρους.

Και ύπολογισμοί και έργασια πυρετώδης και κατανάλωσης διανοητικής δυνάμεως διά να ύποκαθῆ ο άήρ. Και δύναται τις άδιστακτως να άποφασθῆ ότι ή ύποκαγή του άερος είναι ζήτημα όλιγου χρόνου.



Ο ΥΠΟΥΡΓΟΣ ΤΩΝ ΟΙΚΟΝΟΜΙΚΩΝ Κ. ΝΙΚ. ΚΑΛΟΓΕΡΟΠΟΥΛΟΣ

Διά δευτέραν φοράν επί της παρουσίας Κυβερνήσεως εκλήθη να διευθύνη το Υπουργείον των Οικονομικών ο εκ Χιλιάδος πολιτευτής κ. Ν. Καλογεροπούλος. Εξάρτατης μορφώσεως ο νέος Υπουργός έμπικρος καθ' το οικονομικό εινε ο ένδεκαμύμιος ελονγγήςτης της Έπιτροπής του Προϋπολογισμού, έρχεται δε τώρα να διευθύνη με πρόγραμμα Οικονομικών, του όποιου εύχεται την επιτυχίαν, ή τόσον εκτιμώσα τον νέον Υπουργόν «Εικονογραφημένη».



ΕΙΣ ΤΟ ΒΟΥΝΟΝ [Φωτ. Γ. Γρηγοροπούλου]

ΑΠΟ ΠΑΝΤΟΥ ΚΑΙ ΧΙ' ΟΛΑ

ΔΙΑ ΤΗΝ ΣΗΜΑΙΑΝ ΜΑΣ

Ἡ κυρία Ἀθηνᾶ Ρουσοῦκη Γερμανοῦ, εἶνε γνωστὴ εἰς τοὺς ἀναγνώστας τῆς «Εἰκονογραφημένης» ἀπὸ ἄλλα τῆς ἔργα. Τώρα ἡ καλὴ Ἑλληνίς εἰς τοὺς κατωτέρω δημοσιουμένους στίχους χύνει τὸν πόθον τῆς νὰ ἴδῃ ἐν Χαρτοῦμ, ἔπου δὲν ὑπάρχει ἑλληνικὸν προξενεῖον, τὴν σημαίαν μας, καὶ εὐχαιρίτως δημοσιεύομεν τὴν ποιητικὴν τῆς ἀναφορὰν τῆς.

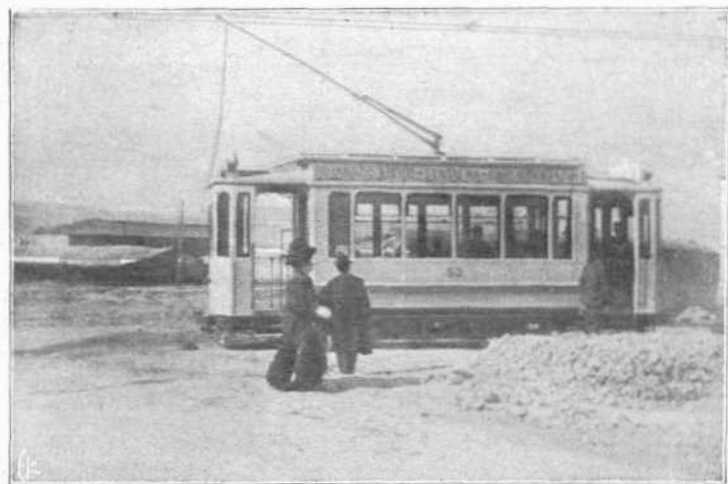
ΑΡΑΓΕ...

Στὴν χώρα ἔδω τὴ μακρονή, ποὺ τὰ ἡμιολομεῖνα περὰ τοῦ Νεῖου τρέφοντε τόσα παιδιά 'δικά Σου, ποὺ σ' ἀγαποῦνε παιὶ ποῖδ, γιὰτ' εἶναι στερημένα Ἑλλάς Μητέρα, ἀπ' τὴ γλυκεῖα καὶ δόξερη ἀγκαλιά Σου, δὲν στέλλεις ἕνα Σου παιδί, δεξιὸ παιδί Σου ἕνα ἀπ' τὰ πολλὰ, ποὺ γάφομαι τῆς χάρις σου καὶ κάτω, σὰ στήθη νὰ χαράξωμε, τὰ τόσῳ διαγραμμένα με γράμματ' ἀναλλοίωτα τὸ ποθητὸ ὄνομά του; Πῆτε, δὲν θέ νὰ νοιώσωμε καὶ ἐμεῖς τόση εὐτυχία νὰ ἰδοῦμε τὴ Σημαία μας νὰ γλυκοκοιμητοῦ; Αὐτὸ τὸ γαλανὸ πανί, ἡ λάμψη αὐτὴ ἡ θεῖα δὲν θὰ χυθῇ σὲ 'μᾶς ἔδω, Πατρίδα νὰ θυμίσῃ; Ἄραγε... θάβῃ ἕνα ταχὲ, μὰ χροαυγὴ ἀγιομένη, τὸ σκεῖο μας νὰ γενῇ ἀληθινὸ καμάρι; θάβῃ σιγμὴ, γλυκεῖα σιγμὴ, ν' ἀναισθηταβαῖνῃ περὶφ'αν ἡ Σημαία μας σ' ὀλόχρῳο κοντάρι!

Χαρτοῦμ ΑΘΗΝΑ ΡΟΥΣΣΑΚΗ ΓΕΡΜΑΝΟΥ

ΤΑ ΗΛΕΚΤΡΙΚΑ

Προχωροῦν καὶ κατακτοῦν κάθε ἀπομεμακρυσμένην συνοικίαν τῶν Ἀθηνῶν καὶ δίδουν ζωὴν εἰς τὰ πέρατά των τὰ ηλεκτρικὰ τραίμ. Τώρα συνεπληρώθη καὶ ἡ γραμμὴ Ἱπποκράτους-Βοτανικοῦ Κήπου, ἀρχίζουσα ἀπὸ τὸ τέμα τῆς ἔδου Ἱπποκράτους παρὰ τὴν λεωφόρον Ἀλεξάνδρα, διασχίζουσα τὴν ἔδον αὐτῆν, διαρρομένη παρὰ τὴν Μητροπόλιν καὶ φθάνουσα πλησίον τοῦ Βοταν. Κήπου ἐπὶ τοῦ παρόντος. Ἡ φωτογραφία μας παριστᾷ τὸ τραίμ εἰς τὸ ἀραιότατα καταρτημένον μέρος τοῦ πέρατος τῆς γραμμῆς, ἀραιότατα καταρτημένον τώρα διὰ νὰ ἐμφυγῶθῃ μετ' ὀλίγον ἀπὸ τὴν πρόσδον, ἡ ὁποία συντελεῖται μὲ τὸ ἔργον τῆς Ἐταιρίας τῶν Τροχιοδρόμων.



ΤΟ ΗΛΕΚΤΡΙΚΟΝ ΤΡΑΜ ΕΙΣ ΤΟΝ ΒΟΤΑΝΙΚΟΝ ΚΗΠΟΝ

ΕΤΑΙΡΙΑ ΤΟΥ ΠΕΡΙΟΔΙΚΟΥ ΤΥΠΟΥ ΑΘΗΝΩΝ

Ἐπὶ τῶν διευθυντῶν τῶν ἐν Ἀθήναις ἐκδομένων εβδομαδιαίων ἐφημερίδων καὶ περιοδικῶν «Εἰκονογραφημένης», «Ἑλλ. Ἐπιθεωρήσεως», «Πανακροθῆνης», «Παναθηναίων», «Ἀληθείας», «Ἑλλάδος», «Πανελ. Κράτους», «Ρομηοῦ», «Κράτους», «Ἐθνικοῦ Βήματος» καὶ «Πύρου» ἰσθῆτι Ἐταιρία, σκοποῦσα τὴν διὰ τῆς συναδελφικῆς ἀλληλεγγύης πρόσδον τοῦ Περιοδικοῦ Τύπου. Ἡ διευθύνουσα ἐπιτροπὴ ἀπατελοῦθῃ ἐκ τῶν κ. κ. Θ. Τζαβέλλα Διευθ. τοῦ «Κράτους», Δ. Καλογεροπούλου Διευθ. τῆς «Πανακροθῆνης» καὶ Κ. Μιχαηλίδου Διευθ. τῶν «Παναθηναίων». Ἡ Ἐταιρία μεταξὺ ἄλλων ἔλαβε καὶ τὰς κάτωθι ἀποφάσεις, λίαν ἐνδιαφερούσας:

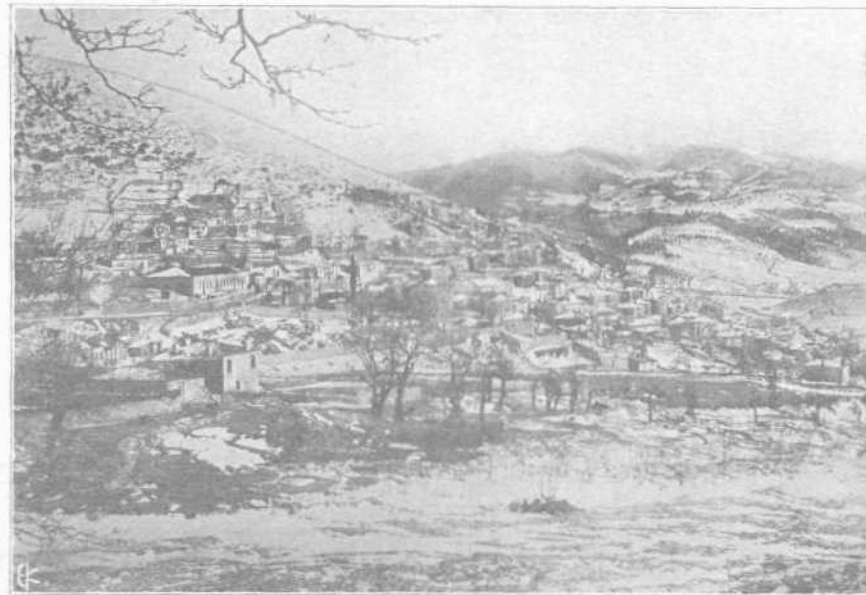
(Ἀπόφασις πρακτικῶν τῆς συνεδρίας τῆς 1 Μαρτίου 1909).

Κατ' ἀπόφασιν τῆς ἐλομελείας τῆς «Ἐταιρίας Περιοδικοῦ Τύπου Ἀθηνῶν». α) Καταργεῖται ἑλοσχερῶς ἡ ἀποστολὴ θεωρᾶν τῶν ἐβδομαδιαίων φύλλων καὶ περιοδικῶν τῶν ὑπὸ τῶν ἀποτελούντων τὴν Ἐταιρίαν ταύτην διευθυνομένων. β) Οὐδεὶς ἀναγνωρίζεται ὡς συνδρομητὴς καὶ λαμβάνει σειρὰν φύλλων, ἀν μὴ προκατέβαλε τὴν ἐτήσιαν αὐτοῦ συνδρομὴν. Ἐπιτρέπεται μόνον ἡ ἀποστολὴ φύλλου ἢ τεύχους ὡς δαῖματός εἰς πάντα αἰτούντα καὶ γ) Ὑποχρεοῦνται ἅπαντες οἱ διευθυνταὶ οἱ ἀποτελούντες τὴν Ἐταιρίαν ν' ἀναγράφωσι στερεοτύπως εἰς ὅλα τὰ ἐπ' αὐτῶν διευθυνόμενα φύλλα τὰ ὀνόματα τῶν συνδρομητῶν τῶν ἀποστολούντων εἰς τὴν πληρομὴν τῆς συνδρομῆς τῶν εἰς οἰοῦντῆς ἐκ τῶν ἐν λόγῳ ἐβδομαδιαίων ἐφημερίδων καὶ περιοδικῶν.

ΟΙ ΠΡΩΤΟΙ ΑΞΙΩΜΑΤΙΚΟΙ ΤΗΣ ΧΩΡΟΦΥΛΑΧΗΣ

Ἀπὸ τὴν νεοφανῆ ἐφημερίδα «Ἠχώ τῆς Δημοσίας Ἀσφαλείας», διευθυνομένη ἀπὸ τὸν καλὸν συνάδελφον καὶ δικηγόρον κ. Γ. Λεφάκην παραδίδομεν τὸ ἐπόμενον σημεῖωμα περὶ τῶν πρώτων ἀξιωματικῶν τῆς χωροφυλακῆς μας.

Μετὰ τὴν δημοσίευσιν τοῦ Διατάγματος τοῦ 1838, διὰ τοῦ ὁποῦ ἠνοίγεται ἡ θύρα τῆς κατατάξεως εἰς τὸν στρατὸν εἰς τοὺς καλαμαχούς τῆς



ΑΠΟ ΤΗΝ ΕΛΛΗΝΙΚΗΝ ΦΥΣΙΝ

ΤΟ ΚΑΡΠΗΝΗΣΙΟΝ ΧΙΟΝΙΣΜΕΝΟΝ

ἐπαναστάσεως, κατατάχθησαν ὡς μοίραροι καὶ δημοίραρχοι τῆς χωροφυλακῆς οἱ ἀνδρείοτεροι καὶ κάλλιστοι ὄπλαρχογοὶ καὶ ἀγωνισταὶ αὐτῆς. Ταῦτοι δὲ ὑπῆρξαν οἱ Δημήτριος Δαλιγιώργης, πατὴρ τοῦ ἀειμνήτου Ἐπ. Δαλιγιώργη, Α. Μαυρομαχάλης, Κουτσογιαννόπουλος, Σισίνης, ὁ φιλέλληνας Ἰταλὸς Μουράντης, ὁστις βραδύτερον λιποτακτῆρας μετέβη εἰς τὴν Ἰταλίαν καὶ ἐκεῖ ἐξελέγη ἡγεμὼν ἐνὸς βασιλείου αὐτῆς ἐπὶ δύο ἡμέρας, ὁ Βλαχόπουλος, στρατηγός, πατὴρ τοῦ ἄλλοτε διευθυντοῦ τῆς ἀστυνομίας Ἀθηνῶν Βλαχοπούλου, Πατριεζᾶς, Γενοβέλης, Πτολεμαῖος, Μανιάτης, Δραγῶν, Παπακωλ, Βακαλόγλου, πατὴρ τοῦ τῶς ὑπακτιστοῦ τοῦ Βασιλέως κ. Βακαλόγλου, Κρητικὸς, Μεσοβόσκης, Δημακόπουλος, Φιλάρτος πατὴρ τοῦ πολιτευτοῦ κ. Γ. Φιλάρτου καὶ πλείστοι ἄλλοι.

ΣΩΘΗΤΕ ΛΟΙΠΟΝ!

Αἱ τριχῆς τῆς κεφαλῆς δὲν πίπτουν πλέον, οὔτε ἀδυνατίζουσι, οὔτε λευκαίνονται. Ἡ ἐπιστῆμη ἀφοῦ ἐμελέτησε τὴν σύστασιν τῆς τριχῆς καὶ τὴν λειτουργίαν τῆς ἀναπτύξεώς τῆς, εἶρε καὶ τὸ φάρμακον νὰ τὰς τόνωνῃ, ὥστε νὰ μὴ πίπτουν, νὰ μὴ λευκαίνονται καὶ ἀκόμη νὰ φθάνωσι νέαι, καὶ πυκνῶνται τὰ μαλλιά, νὰ μαυρίζουν — οὐκ πλέον διὰ βαφῆς ἀγροῦς — καὶ νὰ γονδραίνουσι.

Εἰς νεκρὸν ἐπιστήμονα, Ἑλληνα δὲ, τὸν κ. Ἀλ. Δ. Καλαφάτην, ἀπόφικτον τῆς Βιομηχανικῆς Ἀκαδημίας, ἀγκυφάντα εἰς εἰδικὰς ἐπὶ τοῦ φαινομένου μελέτας, ὀφείλεται ἡ ἐφεύρεσις. Οἱ δοκιμάσαντες τὸ διακηρύσσουσαν ὡς ἀποτελεσματικὴν καὶ ἡ ἐπιστῆμη ὡς ἀλάθηστον καὶ ἀδολοῦς.

ΝΕΑ ΒΙΒΛΙΑ

Οἱ «Ἑλληνες καὶ ἡ Θάλασσα», ὑπὸ Περ. Ἰαν. Ἀργυροπούλου ἀνθυποπλοίαρχου τοῦ Β. Ναυτικοῦ. Ὁ διακεκριμένος καὶ μελετηρὸς ἀξιωματικὸς μας ἐξέθεως νέον ἔργον τοῦ ὑπὸ τὸν ἄνω τίτλον γαλλιστὶ, ἐξετάξων τὸ

ζήτημά του ἀπὸ πάσης ἀπόψεως καὶ ἐν ἱστορικῇ ἐξελίξει, ἡ ὁποία τὸν φέρει νὰ ἐκθέσῃ τὰ κατὰ τὸ ἐν ἀρχαίῳ ναυτικόν, τὸ ναυτικὸν μας κατὰ τοὺς βυζαντινοὺς χρόνους καὶ ὑπὸ τὴν ὀθωμανικὴν κυριαρχίαν, κατὰ τὴν ἐπαναστάσιν ἔπειτα καὶ τὰ κατὰ τὴν σημερινὴν τοῦ ἔθους. Ὁ κ. Ἀργυροπούλος δὲν παραλείπει νὰ ἐκθέσῃ καὶ τὰ τοῦ ναυτικοῦ προγράμματός ὡς καὶ τὰ περὶ ὑποδρυγῶν καὶ τὰ τοῦ ἐμπορικοῦ ναυτικοῦ. Τέλειον οὗτο ὑπὸ πᾶσαν ἐποχὴν τὸ ἔργον, εὐσυνείδητον καὶ προῖον ἱστορικῆς εὐθυκροίας καὶ μελετῶν, εἶνε πολὺτιμον ἱστορικὸν καὶ πολιτικὸν μαζὺ βιβλίον, προσθέν ἕνα ἀκόμη θρίαμβον συγγραφικόν εἰς τὸ ἐνεργητικὸν τοῦ καλοῦ μας καὶ φιλοπόνου ἀξιωματικοῦ.

Θεσσαλικά Μνημεῖα — Ἀθανασάκειον μουσεῖον ἐν Βόλῳ. Μέρως Ἴον Αἰ. Ἐπιγραφαὶ τῶν Παγασῶν, Ἱστορία τῆς ἑλληνικῆς Ἐπιγραφικῆς, Ἀνασκαφαὶ καὶ ἔρευναι ἐν Παγασαῖς. — Ἀθῆναι βιβλιοπωλεῖον Κ. Ἐλευθεροπούλου — Βόλος βιβλιοπωλεῖον Κ. Παρκασιουπούλου, δραχ. 2.

Τὸ νέον τοῦτο ἔργον τοῦ κ. Ἀθανασάκειου, Ἐφόρου τῶν Ἀρχαιοτήτων Θεσσαλίας, τυπωθὲν καλλιτεχνικῶς ὑπὸ τῶν κ.κ. Μάτση καὶ Καραγιάννη καὶ κοσμοῦμενον ὑπὸ 50 περίπου εἰκόνας καὶ σχεδίων, εἶναι πολλοὺ ἐνδιαφερόντος, ὡς πραγματευόμενον περὶ τοῦ ἥμισυ γνωστοῦ κλάδου τῆς Ἀρχαιολογίας, ἧτοι περὶ τῆς ἑλληνικῆς Ἐπιγραφικῆς. Ἐν αὐτῷ ὁ κ. Ἀθανασάκειος παρέχει πλήρη καὶ ἐπιστημονικῶς ἀκριβῆ εἰκόνα περὶ τοῦ τί εἶναι σημερινὸν γνωστὸν περὶ τῆς ἀρχαίας ἑλληνικῆς Ἐπιγραφικῆς, πρὸς τοῦτοις δὲ πῶς ἀνεπτύχθη ἡ τέχνη αὐτὴ τὸ πρῶτον, πῶς ἐβάδισεν εἰς τὴν πρόσδον, πῶς ἤμικε καὶ περὶ ἡμῶν καὶ τέλος πῶς ἀναγεννήθη ἐπὶ ἑλληνικῶν ἐδάφους. Ἐννοεῖται ὅτι πλείστα νέα συμπεράσματα, τὰ ὁποία ὑπεγόρευσε ἡ ἀνακάλυξις τῶν περιφθῶν Ἐπιγραφῶν τῶν Παγασῶν, ὑπάρχουσι καὶ ἐκτίθενται ἐν τῷ βιβλίῳ τοῦ κ. Ἀθανασάκειου μετὰ πολλῆς ἀκριβοῦς ἔσον καὶ συντομίας.

Ἐξεδόθη τὸ ἔννακτον τεύχος τοῦ Φεβρουαρίου τοῦ ἀθηναῖου πρωτοτύπου καὶ χροσμοιωτάτου περιοδικοῦ τοῦ «Ἐμπορίου». Περιεχόμενα: Τὰ βαθύτερα αἰτία τῆς στασιμότητος τοῦ ἑλληνικοῦ ἐμπορίου. — Τὸ νέον Εὐρωπαϊκόν



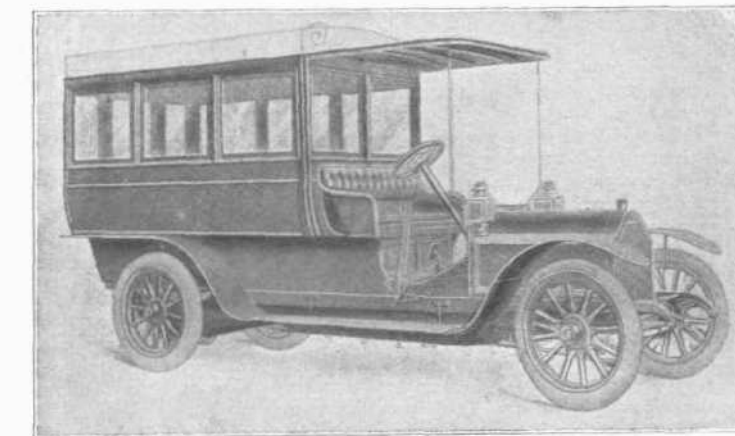
[Φωτ. Σπ. Καμινέση] ΑΠΟ ΤΟΝ ΚΑΜΠΟΝ

Barèges et Foulards qui pour cette saison deviennent favoris pour Robes et Blouses jettent une note intéressante dans la collection. Pendant la saison chaude la nuance préférée est toujours la Robe blanche brodée avec effet de couleur dont notre collection dispose des nouveautés les plus originales. Les maisons créatrices des modèles nouveaux de Paris donnent comme obtiennent toujours un succès sans précédent les broderies et dentelles. Le goût du jour est avant tout pratique et favorise spécialement les robes brodées sur Batiste, Cachemire, Zéphir, Toile, Shantung, Tulle, Pongé, Mousseline de Soie, Chiffon et Crépuscule, lesquelles sont envoyées de même que les soieries franco de port à domicile. Demandez donc aujourd'hui même nos échantillons de nouveautés en soieries, ainsi que des robes et blouses brodées avec gravure qui vous seront envoyés gratis et franco sur demande.

Ἡ τιμὴ καὶ ὁ χρόνος ἀπολαθῆναι οὐδέποτε ἀνακτιώνται. Οὐδὲν κέρμα εἶνε σεμνότερον καὶ ἀσφαλέστερον τῆς ἀρετῆς. Αἰὰ τῆς εὐφροσύνης δύναται τις νὰ πορῶθῃ πλοῦτον, ἀλλ' εἶνε ἀδύνατον διὰ τοῦ χρήματος ν' ἀποκτιθῇ εὐτυχία. Ὁ νόμος οὖν ἐφαρμοσμένος εἶνε λέων ἀγρῶνος, οὖν εἶνε μόνον εἰς τὸ χαρῆ, εἶνε λέων κοιμώμενος. Τὸ ἀσφαλέστερον κέρδος εἶνε ἡ οἰκονομία. Λάμβανε τὴν γνώμην τοῦ καθενός, ἀλλὰ καὶ σὺ κρίνε μόνος.

ΙΔΙΟΥ ΕΥΚΑΙΡΙΑ!

Ἀθηναῖα εὐκαιρία δι' ἐπιχειρήσιν ἀσφαλῆ. Ἐνα περίκομφον καὶ στερεώτατον αὐτοκίνητον τοῦ γνωστοῦ ἐργοστασίου Dietrich & Co πωλεῖται εἰς ἀπίστευτον τιμῇ. Ἀκριβῆς εἶναι εἰς omnibus-λεωφορεῖον, καταλλήλοιστον δὲ διὰ νὰ ἐξυπηρετῇ συγκοινωνίαν μὲ ἔξοχῳ, μεταξὺ πόλεως καὶ ἐπιπέδου κ.λ. Ἰδέτε το εἰς τὴν κάτωθι εἰκόνα. Ἐχε ὀκτὼ ἐσωτερικὰς θέσεις καὶ δύο ἐξωτερικὰς. Ἡ μηχανὴ του ἔχει τέσσαρας κολίνθρους, δύναμιν δὲ εἰκοσιτεσσάρων πραγματικῶν ἵππων καὶ κινουμένη διὰ βενζίνης ἢ οἰνοπνεύματος σταθίως, ἀναπτύσσει ταχύτητα εἰς ἐπίπεδον καὶ ἐμαλὸν ὄρομον ὀδοῦ-κοντα χιλιομέτρων κατ' ὄραν. Ἐστοίχισε 26 χιλ. δραχμῶν καὶ πωλεῖται εἰς τιμὴν μικροτέρην τοῦ ἡμίσεως. Ἐνας ἐπιχειρηματίας, μὲ ἐλάχιστον κεφάλαιον, ἀγοράσων αὐτὸ διὰ τὴν συγκοινωνίαν τοῦ Νεκροταφείου π. χ., ἔπου δὲν ὑπάρχει τραίμ καὶ τόσος κόσμος ἀναγκάζεται νὰ περῶνῃ ἢ μὲ ἄμαξι ἢ πεζῇ, ἢ δι' ἔπου ἄλλο δὲν ὑπάρχει τραίμ, δύναται νὰ κερδίξῃ ἡμερησίως τὸ κόσμον τὸν παρᾶ. Γίνονται καὶ εὐκολα μεγάλα περὶ τὴν πληρωμὴν. Ἀπευθυντέον πρὸς τὴν διαδύουσαν τῆς «Εἰκονογραφημένης».



ΑΥΤΟΚΙΝΗΤΟΝ ΛΕΩΦΟΡΕΙΟΝ

ECHO DE LA MODE

La maison d'exportation en Soieries connue au monde entier: Schwaiger & Co., Fournisseurs de la Cour Royale, à Lucerne V 11 (Suisse) nous fait part des dernières données ayant attrait à la mode actuelle: Pour le Printemps et l'Été le caprice de la mode nous paraît favoriser tout spécialement les Ottomans, Côtelés, Surahs et Shantungs s'adaptant à merveille pour robes de ville. Les Liberty, Crêpe de Chine, Messaline, et Crépuscule vaporeux à souhait pour toilettes de soirées, cérémonie et théâtre. La richesse dans l'assortiment des nouveaux tons est surprenante, les teintes pastel unies tiennent le record et font les délices de chacun. Les nuances en faveur et d'un effet merveilleux se trouvent du vert russe au vert olive, du lilas aux tons prune, de même les teintes grises aussi très appréciées; la gamme des bruns du beige au brun doré et marron tient aussi une place principale sans oublier les ravissantes teintes canard et paon. Les rayures et carreaux dans les dispositions nouvelles, Libertys imprimés,



ΑΝΑΓΝΩΣΑΤΕ ΜΕΤΑ ΠΡΟΣΟΧΗΣ

Πόθος θερμός, επιθυμία διακαής όλων των συνδρομητών του ήμερου Περιοδικού, είναι να γίνη ή έκδοσις αὐτοῦ δεκαπενθήμερος. Καί είναι κοινός ὁ πόθος, πόθος ἡμῶν καὶ ἡμῶν καὶ ἡ σκέψις πρὸ πολυλοῦ ἀνέθορον.

Ἀτυχῶς — καὶ πρέπει νὰ πιστεύσωσιν ἡμᾶς, μηδέποτε φεισθέντας δαπανῶν, μηδὲ θυσιαῶν, μηδὲ κόπων μέχρι τοῦδε — ὅπως ἔχουν σήμερον τὰ πράγματα εἶναι σχεδὸν ἀδύνατον τοῦτο.

Δὲν πρέπει νὰ λησμονηθῶν αἱ ἀτυχίαι τῶν Ὀμογενῶν. Εἰς Ρωσίαν, ἀφ' ἧς ἐξεδόθη ἡ «Εἰκονογραφημένη» τὸ πρῶτον, δὲν κατώρθωσε νὰ εἰσέλθῃ μετὰ τὸν ἐπαναστατικὸν σάλον ὅστις ἐκλυδωνίζε τὴν ἀγαθὴν αὐτοκρατορίαν, ἀτυχῆσαν καὶ αὐτὴν κατὰ τὸν μετὰ τῶν Ἰαπώνων τελευταίων αὐτῆς πόλεμον. Καί εἶνε ἀπειρος ὁ κατὰ τὰ νότια αὐτῆς μέρη ἐγκατεσπαρμένος ὁμογενὴς πληθυσμὸς καὶ εὐημερεῖ. Εἰς τὴν Τουρκίαν μόλις τώρα ἀρχίζει ἡ ἐλευθέρη εἰσαγωγὴ περιοδικῶν ἔχοντος τὴν ἀποστολὴν τῆς «Εἰκονογραφημένης». Ἡ Ρουμανία καὶ ἡ Βουλγαρία ἀπὸ διείσδυσε περίπου κατέστησαν ἀπρόσιτοι καὶ αὐταὶ εἰς ἡμᾶς. Ἡ Ἀμερικὴ ἐκλείσει καὶ αὐτὴ σχεδὸν τὰς πύλας τῆς ἐσχάτης.

Καὶ ὡς νὰ μὴ ἤρξον ὅλα αὐτὰ ἐνέσκηπεν ἐσχάτως εἰς τὴν μέχρη τῆς χθὲς χρυσόφροντον χώραν, εἰς τὴν Αἴγυπτον, ἡ τρομερὰ κρίσις.

Παραθέτομεν τώρα ἐκ τῆς ἡμετέρας διαχειρίσεως μερικὸς ἀριθμοὺς, οἱ ὅποιοι ὁμιλοῦντες εὐφλωττότερον θὰ πείσωσι περὶ τοῦ ἀδύνατου τῆς πραγματοποιήσεως τῆς γενικῆς ἐπιθυμίας πάντας.

Ἐτήσια δαπάναι	Ἐτήσια πρόσδοι
Ἀξία χάρτου . . . Δρ. 3,600	Ἐκ συνδρ. Ἐσωτερικοῦ. Δρ. 12,000
Τυπογραφικά . . . » 3,600	Ἐκ συνδρ. Ἐξωτερικοῦ. Φρ. 17,600
Ἀξία εἰκόνων . . . » 3,600	Ἐκ δημοσιεύσεων . . Δρ. 3,000
Ταχυδρομικά . . . » 1,320	Ἐν ὄλφ . . Δρ. 32,600
Βιβλιοδετικά . . . » 400	
Διακτεταίωσις καὶ συσκευασία . . . » 600	
Ἐνοίκια γραφείων . . » 2,000	
Μισθοὶ προσωπικοῦ καὶ συνεργασία . . » 10,560	
Ἐν ὄλφ . . Δρ. 25,680	

Ἄναλογεὶ δηλαδὴ δαπάνη 2,100 δρ. δι' ἕκαστον τεῦχος. Ἄς μὴ λησμονῆται δὲ καὶ ἡ ἐκπτώσις τοῦ φράγκου, ἡ ὁποία ἀτυχῶς ἐν Ἑλλάδι δὲν συνοδεύεται καὶ ὑπὸ τῆς γενικῆς ἐκπτώσεως οὔτε αὐτῶν τουλάχιστον — πλην τῆς τιμῆς τοῦ χάρτου — τῶν εἰδῶν τῆς πρώτης ἀνάγκης οὐδὲ καὶ τῶν τροφίμων.

Εἶναι προφανές ὅτι γινομένης δεκαπενθήμερου τῆς ἐκδόσεως αἱ ἐτήσια δαπάναι θὰ διπλασιασθῶν. Γίθεται δὲ καὶ ὁ ὄρος: Νὰ μὴ αὐξηθῇ ἡ συνδρομὴ. Ἀρχικῶς ἡ συνδρομὴ τῶν 22 φρ. διὰ τὸ ἔξωτερον καὶ τῶν 20 δρ. διὰ τὸ ἔσωτερον ἐξαναοῖσθη μετὰ ἀναλογίαν τοιαύτας ὥστε νὰ γίνη τρις τοῦ μηνὸς ἡ αὐτὴ, ὡς σήμερον πολυτελής, ἐκδοσις. Καί θὰ εἶναι τὸ θάμα τῆς εὐθυμίας. Μετὰ 22 φρ. τρις τοῦ μηνὸς ἡ «Εἰκονογραφημένη» ἀπέναντι 48 φρ. συνδρομῆς τῆς «Illustration» τετράκις τοῦ μηνός! Τότε δὲ καὶ τὸ τεῦχος μας θὰ πωλῆται ἀντὶ 50 λ. ἐνῶ σήμερον εἶναι ἀδύνατον νὰ πωληθῇ ὀλιγώτερον τῶν 2 δρ. Εἶναι ζήτημα ἀριθμοῦ συνδρομητῶν καθὼς βλέπετε.

Τρεῖς χιλιάδες συνδρομητῶν μετὰ τῶν ἀναλόγων δημοσιεύσεων καλύπτουν τὰς δαπάνας τῆς δεκαπενθήμερου ἐκδόσεως καὶ δύο χιλιάδες συνδρομητῶν μετὰ ἀναλόγων δημοσιεύσεων καλύπτουν τὰς δαπάνας τῆς δεκαπενθήμερου ἐκδόσεως.

Σήμερον ὁ προϋπολογισμὸς μας διὰ τὸ πέμπτον ἐκδοτικὸν ἔτος προβλέπει ἔσοδα 35,000 περίπου χιλ. δραχμῶν ἀπέναντι 26,000 ἐξόδων. Προϋπολογίζεται δηλαδὴ περίσσευμα 9,000 δρ. ὅπερ ἄδηλον ἂν θὰ πραγματοποιηθῇ. Ὁμολογοῦμεν ὅτι τὸ περίσσευμα τοῦτο εἶναι ἱκανοποιητικόν, ἀλλὰ δὲν ἐπαρκεῖ διὰ νὰ καλύψῃ τὴν ἀπαιτηθεμένην μέχρη τοῦ διπλασίου δαπάνης διὰ τὴν δεκαπενθήμερον ἐκδοσιν. Νὰ ἐπιζητήσωμεν μετὰ τὴν ἐλπίδα ὅτι θὰ αὐξηθῇ καταληκτικῶς ὁ ἀριθμὸς τῶν συνδρομητῶν;

Ὅχι! φωνάζει ἡ λογικὴ.
Ὅ μὴ δίδων τὰς 20 δρ. διὰ τὴν μηνιαίαν ἐκδοσιν, δὲν τὰς δίδει διότι δὲν δύναται νὰ τὰς δώσῃ καὶ συνεπῶς δὲν θὰ τὰς δώσῃ καὶ διὰ τὴν δεκαπενθήμερον. Διότι ἡ πυκνότερα ἐκδοσις εἶναι εὐθηνία ἀλλὰ δὲν ἐλαττώνει καὶ τὸ ποσόν. Ἄρα ἡ δεκαπενθήμερος ἐκδοσις δὲν εἶναι μέσον διὰ νὰ αὐξηθῇ τὸν ἀριθμὸν τῶν συνδρομητῶν. Ἡμεῖς οἱ ὅποιοι κατορθώσαμεν νὰ φέρωμεν εἰς τὴν σημερινὴν περιωπὴν του τοῦ ἔργου μας, εἴμεθα εἰς θέσιν νὰ γνωρίζωμεν καλῶς τὰ πράγματα. Καὶ λέγομεν: Ἐάν οἱ κ. κ. συνδρομηταὶ ἡμῶν ἐπιθυμοῦν νὰ γίνη, ὅπως ἔχουν σήμερον τὰ πράγματα, δεκαπενθήμερος ἡ «Εἰκονογραφημένη», ἡ «Εἰκονογραφημένη» θὰ πῆσῃ. Ἐχομεν δὲ τὴν ἡθικὴν ὑποχρέωσιν, ἀπέναντι τοῦ ἴσου καὶ τῆς ἰστορίας νὰ μὴ τὴν ἀφήσωμεν νὰ πῆσῃ. Αὕτη εἶναι ἡ γλῶσσα τῆς εὐθυμίας.

Ἄλλ' ὑπάρχει ἐν μέσῳ νὰ αὐξηθῇ ὁ ἀριθμὸς τῶν συνδρομητῶν ἡμῶν καὶ ἡμεῖς εὐχαρίστως θὰ συμβάλωμεν ὀλιγῶς εἰς τοῦτο. Τὸ μέσον τὸ ἔχουν εἰς χεῖρας τῶν αὐτῶν οὗτοι οἱ συνδρομηταὶ μας, οἱ ὅποιοι ἔδειξαν ὅτι ἀγαποῦν τὸ ἔργον μας καὶ τὸ περιβάλλουν μετὰ στοργὴν καὶ εἶναι τὸ σύστημα τὸ ὁποῖον ἔχουν ἐν χεῖρσι ὅλα αἱ Ἀμερικανικαὶ ἐφημερίδες καὶ ὅλα τὰ Ἀμερικανικὰ περιοδικὰ, τὰ μεγάλα καὶ τὰ κυκλοφοροῦντα εἰς ἑκατομμύρια φύλλων, τὸ σύστημα τῶν δώρων.

Οὕτω ἐάν ἕκαστος συνδρομητῆς ἐκτιμῶν τὸ ἔργον καὶ τὴν ἀποστολὴν τῆς «Εἰκονογραφημένης» καὶ ἐνδιαφερόμενος ὑπὲρ τῆς προόδου αὐτῆς

θελήσῃ, δύναται νὰ ἐγγράψῃ καὶ ἓνα καὶ δύο καὶ πλείονας συνδρομητὰς. Εἰς τοὺς οὕτω ἐκδηλοῦντας τὴν πρὸς ἑαυτὴν στοργὴν τῶν, ἡ «Εἰκονογραφημένη» πληρὴ τῆς ἀμέτρου εὐγνωμοσύνης τῆς θὰ δώσῃ καὶ δῶρα, δῶρα ἀξίας. Ἰδέτε τα:

Ἐν πρώτοις, ἀπὸ τοῦ νῦν, διὰ τοὺς παλαιούς συνδρομητὰς τοὺς θέλοντας ν' ἀποκτήσῃ καὶ τὸ ἐτήσιον ἐξάρτημα τῆς «Εἰκονογραφημένης», τὸ θαυμάσιον Ἐγκυκλοπαιδικὸν Ἡμερολόγιον Ἰ. Α. Βρετοῦ, ὅπερ, μοναδικὸν καὶ πολυτίμον ἀποκείμεν, στολίδι ἀληθινόν, τιμᾶται πολυτελῶς χρυσοδεμένον φρ. χρ. 5 ἢ δρ. διὰ τὸ ἔσωτερον, ἡ συνδρομὴ τοῦ Περιοδικοῦ μετὰ τοῦ Ἡμερολογίου ὠρισθῆ εἰς φρ. χρ. 25 ἢ δρ. 23 διὰ τὸ ἔσωτερον, πάντοτε προπληρωτέας.

α' Εἰς τὸν ἐγγράφοντα ἀπ' εὐθείας πρὸς ἡμᾶς ἓνα συνδρομητὴν ἐτήσιον καὶ προαποστέλλοντα τὸ ἀντίτιμον τῆς συνδρομῆς του.

Δῶρα ἀξίας 4 δρ. ἕκαστον.

Ἐπίσημα Λαχεῖα τοῦ Στόλου μονόδρομα, ἢ ἓνα ἀργυρῶν ἀναπτῆρα σιγάρων, ἢ μίαν ἀργυρᾶν σιγοθήκη, ἢ ἓνα λαμοδέτην, ἢ ἓνα τόμον Ἐγκυκλοπαιδικοῦ Ἡμερολογίου Ἰ. Α. Βρετοῦ, χρυσοδέτων.

β' Εἰς τὸν ἐγγράφοντα δύο συνδρομητὰς ἐτήσιους καὶ προαποστέλλοντα τὸ ἀντίτιμον τῶν συνδρομῶν.

Δῶρα ἀξίας 8 δρ. ἕκαστον.

Ὅκτω Λαχεῖα τοῦ Στόλου μονόδρομα, ἢ ἓν ἐν μελανοδοχείῳ μεταλλικόν, ἢ ἓν Ἡμερολόγιον Βρετοῦ, πολιτικῆς, ἢ μίαν συνδρομὴν ἐτησίαν τοῦ «Ρωμῶν» τοῦ Σουρῆ, ἢ ἓν ζεῦγος χειροκτίων, ἢ μίαν ὀμβρέλλαν, ἢ τὸν μικρὸν Λαροῦς.

γ' Εἰς τὸν ἐγγράφοντα τρεῖς συνδρομητὰς ἐτήσιους καὶ προαποστέλλοντα τὸ ἀντίτιμον τῶν συνδρομῶν.

Δῶρα ἀξίας 12 δρ. ἕκαστον.

Ἀώδεκα Λαχεῖα τοῦ Στόλου μονόδρομα, ἢ ἓν ζεῦγος χειροκτίων μονοκεταῖο, ἢ τέσσαρα ζεῦγη καλλισῶν, ἢ μίαν δωδεκάδα κολλάρων, ἢ ἓνα μετασοῦτι, ἢ μίαν τογαροθήκη ἀπὸ ἀλλοκᾶ ἢ τὸ Λεξικὸν Λαροῦς χρυσοδέτων.

δ' Εἰς τὸν ἐγγράφοντα τέσσαρας συνδρομητὰς ἐτήσιους καὶ προαποστέλλοντα τὸ ἀντίτιμον τῶν συνδρομῶν.

Δῶρα ἀξίας 16 δρ. ἕκαστον.

Ἄεκα ἔξ Λαχεῖα τοῦ Στόλου μονόδρομα, ἢ ἓν καπέλλον ἀνδρικὸν τῆς ἐκλογῆς οἶος, ἢ μίαν τογαροθήκη ἀργυρᾶν, ἢ ἓν μετασοῦτι, ἢ ἓν μελανοδοχείον, ἢ ἓνα πορτοφόλλι, ἢ μίαν τζαντίτσα διὰ γυναικῶν, ἢ ἓνα βέλλο παρασόλ, ἢ μίαν ὀμβρέλλαν.

ε' Εἰς τὸν ἐγγράφοντα πέντε συνδρομητὰς ἐτήσιους καὶ προαποστέλλοντα τὸ ἀντίτιμον τῶν συνδρομῶν.

Δῶρα ἀξίας 20 δρ. ἕκαστον.

Μίαν συνδρομὴν ἐτησίαν τῆς «Εἰκονογραφημένης», ἢ — ἐν Λαχεῖον τοῦ Στόλου μονόδρομον καὶ ἓνα ἀναπτῆρα σιγάρων καὶ ἓνα τόμον Ἡμερολογίου Βρετοῦ καὶ ἓνα λαμοδέτην καὶ μίαν ὀμβρέλλαν βροχῆς, ἢ — μίαν μεγέθυνσιν φωτογραφίας εἰς τὸ φρασκόν, ἢ — μίαν ὀμβρέλλαν γυναικείαν, ἢ — τέσσαρα ζεῦγη χειροκτίων, ἢ δύο ζεῦγη χειροκτίων μονοκεταῖο, ἢ ἔξ ζεῦγη καλλισῶν γυναικείων, ἢ μίαν δωδεκάδα κολλάρων καὶ ἡμισίαν μαρκετίων, ἢ ἓνα ποδόφυρον μισοφοροῦ, ἢ μίαν μετασοῦτι βιολετίνας γυναικῶν.

ς' Εἰς τὸν ἐγγράφοντα δέκα συνδρομητὰς ἐτήσιους καὶ προαποστέλλοντα τὸ ἀντίτιμον τῶν συνδρομῶν.

Δῶρα ἀξίας 40 δρ. ἕκαστον.

Ἐν ὠρολόγιον τῆς τῆς ἀνδρικῶν, ἢ μίαν ὀμβρέλλαν γυναικείαν μεταξοτῆν, ἢ μίαν φωτογραφικὴν μηχανήν, ἢ τὴν Ἰστορίαν τοῦ καθηγητοῦ κ. Σπυρ. Λάμπρου, ἢ ἓν μελανοδοχείον ἐκ λευκοῦ μεταλλοῦ, ἢ ἓν μισοφόδι μεταξοτόν, ἢ ἔξ ζεῦγη καλλισῶν γυναικείων ἀζούρ, ἢ μίαν ομιζέττα καλοκαυρονῆν γυναικείαν, ἢ — μίαν συνδρομὴν τῆς «Εἰκονογραφημένης» ἐτησίαν καὶ ἓν Λαχεῖον τοῦ Στόλου καὶ ἓνα λαμοδέτην καὶ ἓνα ἀναπτῆρα σιγάρων καὶ μίαν ὀμβρέλλαν βροχῆς καὶ ἓν Ἡμερολόγιον Βρετοῦ, ἢ — μίαν συνδρομὴν «Εἰκονογραφημένης» καὶ μίαν μεγέθυνσιν φωτογραφίας εἰς τὸ φρασκόν, ἢ τὰ ἐπὶ στοιχεῖον α' καὶ ἓν ἐκ τῶν ἐπὶ στοιχεῖον β' ἀναφερομένων.

ζ' Εἰς τὸν ἐγγράφοντα εἴκοσι συνδρομητὰς ἐτήσιους καὶ προαποστέλλοντα τὸ ἀντίτιμον τῶν συνδρομῶν.

Δῶρα ἀξίας 80 δρ. ἕκαστον.

Ἐν μισοφόδι μεταξοτόν, ἢ ἓν καπέλλον γυναικείον — μὸδέλλο, ἢ μίαν καδένα χρυσοῦν τοῦ λαμοῦ γυναικείαν, ἢ ἓν ὀλογάκι χρυσοῦν γυναικείον, ἢ μίαν φωτογραφικὴν μηχανήν, ἢ συνδυασμὸς δώρων ἐκ τῶν διαφόρων κατηγοριῶν κατὰ τὴν ἐκλογὴν του, μέγρη συμπληρώσεως τοῦ ποσοῦ ὅπερ δικαιούται, ἢ μίαν λαχειοφόρον τοῦ κτηματικῶν Λανείου τῆς Ἐθνικῆς Τραπεζῆς.

η' Οἱ ἐγγράφοντες πλείονας συνδρομητὰς δικαιούνται κατ' ἀναλογίαν νὰ λάβωσι δῶρα ἐκ συνδυασμῶν πάλιν διαφόρων κατηγοριῶν.

Καλοῦνται οὕτω οἱ καλαίσθητοι καὶ φιλογενεῖς συνδρομηταὶ τοῦ Περιοδικοῦ νὰ ἐνισχύσωσιν ἡμᾶς εἰς τὸν καλὸν ἀγῶνα τῆς ἐπικρατήσεως τῶν εὐγενῶν καὶ πατριωτικῶν ἀρχῶν μας, νὰ ἐνισχύσωσι καὶ συνδράμωσιν ἡμᾶς εἰς τὸν ἐπὶ θυσίας ἀγῶνα τῆς εὐνυτέρας διαδόσεως τοῦ μοναδικοῦ διὰ τὸν σύγχρονον Ἑλληνισμὸν περιοδικοῦ.

Τὰ δνόματα ἐκείνων οἱ ὅποιοι εὐμενῶς θὰ ταχθῶσι παρὰ τὸ πλεῖρον μας μεριμνῶντες περὶ τῆς εὐνυτέρας κυκλοφορίας τοῦ Περιοδικοῦ θὰ παραδοθῶσιν εἰς τὴν Ἀθανασίαν, δημοσιεύμενα ἐν ἰδιαιτέρῳ Τιμητικῇ Στήλῃ τοῦ Περιοδικοῦ.

Θὰ δημοσιευθῶν δὲ καὶ αἱ εἰκόνες τῶν συνδρομητῶν μας ἐκείνων οἱ ὅποιοι θὰ ἐγγράψωσιν τοὺς περισσοτέρους νέους συνδρομητὰς, ἀποστέλλοντες ἐν αὐτῷ καὶ τὸ ἀντίτιμον.

Τὸ ἔμβλημα μετὰ τῶν διευθύνσεων τῶν ἐγγραφομένων — καθαρογεγραμμένων ἐννοεῖται — δέον νὰ γίνεταί διὰ ταχυδρομικῆς ἐπιταγῆς πρὸς τὸν Διευθυντὴν τοῦ Περιοδικοῦ «Ἡ Εἰκονογραφημένη» κ. Α. Βρατσάνου, ὁδὸς Καρότση 4 Ἀθήνας, ἅμα δὲ τῇ λήψει τῆς ἐπιταγῆς θὰ ἀποστέλλονται διὰ ταχυδρομικοῦ δέματα τὰ δῶρα, ὧν σημειώσις δέον νὰ ἐσοκλειθῆται ἐν τῇ πρὸς ἡμᾶς ἐπιστολῇ.

Αἱ τοιαῦται ἐγγραφαὶ δέον νὰ γίνονται ἀπ' εὐθείας παρὰ τῶν συνδρομητῶν μας πρὸς ἡμᾶς, χωρὶς νὰ μεσολαβῇ τρίτος, δηλαδὴ ἀπεσταλμένος ἢ εισπρακτικὸς τῶν Γραφείων μας.

Η ΔΙΕΥΘΥΝΣΙΣ