

# Η ΚΟΝΟΓΡΑΦΗΜΕΝΗ

ΠΕΡΙΟΔΟΣ Β' — ΕΤΟΣ Α' — ΑΡΙΘ. 19

ΕΒΔΟΜΑΔΙΑΙΑ ΕΚΔΟΣΙΣ

ΕΝ ΑΘΗΝΑΙΣ 28 ΑΥΓΟΥΣΤΟΥ 1916

ΙΔΙΟΚΤΗΤΗΣ Δ. ΒΡΑΤΣΙΑΝΟΣ

ΤΟ ΦΥΛΛΟΝ ΛΕΠΤΑ 10

ΔΙΕΥΘΥΝΤΗΣ Ε. ΠΑΠΑΔΗΜΗΤΡΙΟΥ

Ο ΝΕΟΣ ΑΣΤΗΡ ΤΗΣ ΕΠΙΘΕΩΡΗΣΕΩΣ



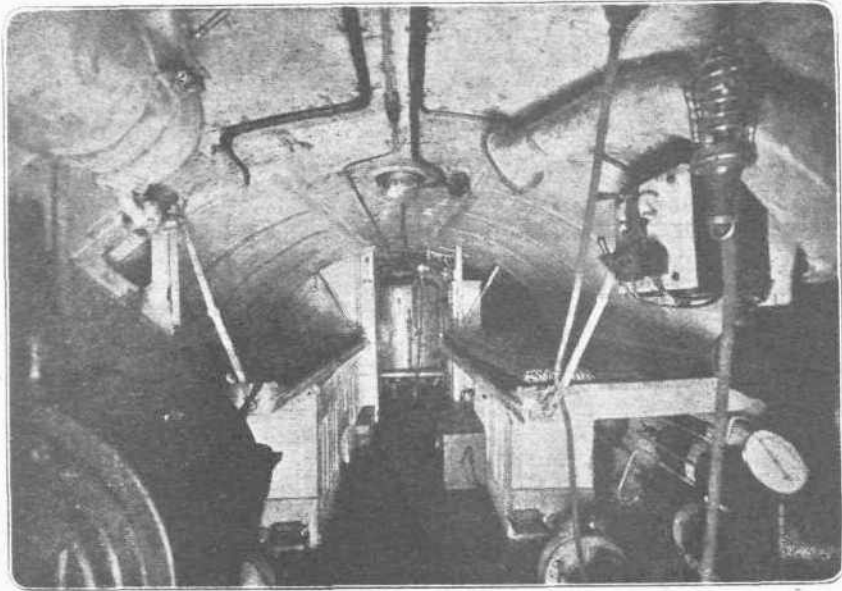
Ο θεατρώνης. — Καὶ τί προσόντα ἔχετε παρακαλῶ;  
Ἡ ὑποψήφιος. — Ὅριστε κύριε!  
Ο θεατρώνης. — Λαμπρά, λαμπρά!!







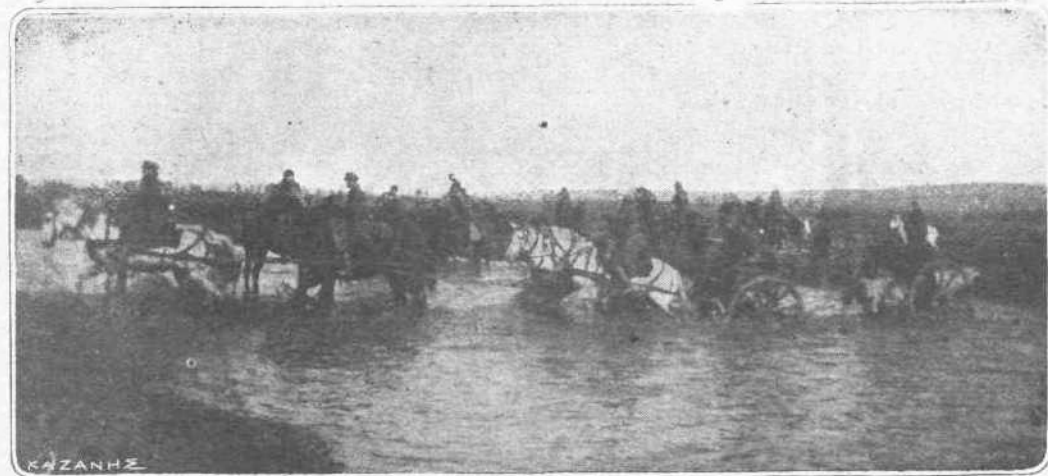
\* ΑΠΟ ΤΗΝ ΕΥΡΩΠΑΪΚΗΝ



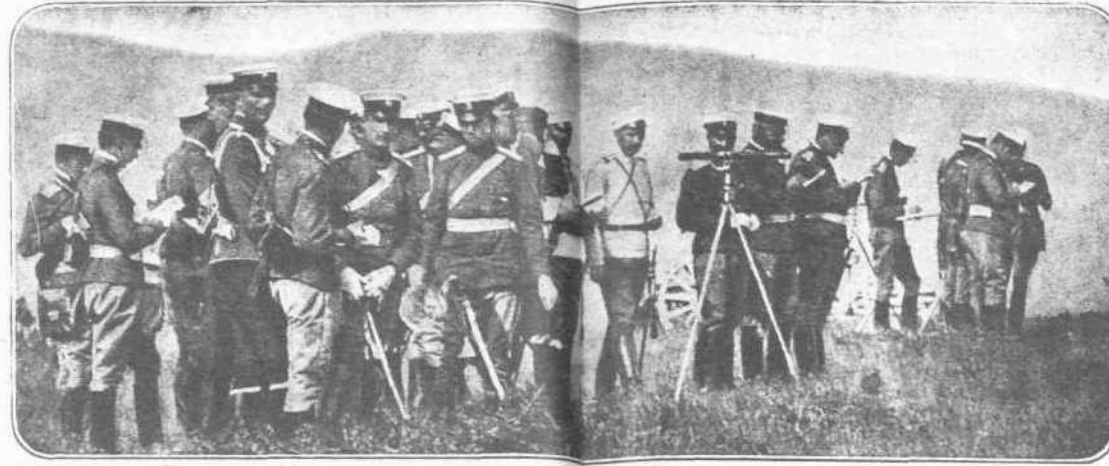
ΤΑ ΥΠΟΒΡΥΧΙΑ.—Ίδου πῶς εἶνε τὸ εσωτερικὸν τοῦ ὑποβρυχίου, τῆς διαβολομένης μηχανῆς ποῦ ἔχει ἐμπνεύσει τρέμον καὶ πανικὸν εἰς τὰς μεγάλας μονάδας τῶν Στόλων. Εἰς τὸν στεγνὸν αὐτὸν χώρον περιλαμβάνονται οἱ κουσέττες τῶν αξιωματικῶν.



Ο ΚΑΤΑΠΛΟΥΣ ΤΟΥ ΣΥΜΜ. ΣΤΟΛΟΥ.—'Απὸ τὰ πλοῖα τοῦ Ἑλληνικοῦ στόλου, τὴν παρελθούσαν Παρασκευῆν, οἱ Ἕλληνες αξιωματικοὶ τοῦ Ναυτικοῦ παρηκολούθουν ἐκ τοῦ Ναυστάθμου τὸν καταπλουν καὶ τὰς κινήσεις τοῦ συμμαχικοῦ στόλου εἰς τὰ ὕδατα τοῦ Σαρωνικοῦ.



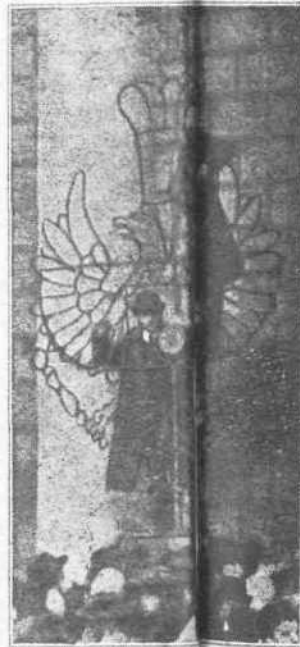
Ο ἙΛΛΗΝΙΚΟΣ ΣΤΡΑΤΟΣ (ΜΑΚΕΔΟΝΙΑ).—Δύο σώματα Ἑλληνικοῦ στρατοῦ, τὸ Δ' καὶ τὸ Ε', τὰ μετατόπισε τὴν Ἀνατολικὴν Μακεδονίαν, ἀπεκλείσθησαν τελείως ἀπὸ τὰ κέντρα μετὰ τὴν ἐπιβολὴν τῶν Εὐλιγερητικῶν ἐπιτετημάτων εἰς τὸ Ἑλληνικὸν ἔδαφος. Τὰ σώματα ταῦτα, ἐπιπέσειν ἐνταῦθα τῶν ἀεροδίων στρατιωτικῶν ἀεζῶν τοῦ Κράτους μετὰ τῶν πολεμούντων εἰς τὴν Μακεδονίαν ἀντιπάλων, ἐπετιζέθη τὰ μετακινηθῆναι καὶ τὰ εἰσελθεῖν εἰς ἄμμεσον ἐπαφὴν μετὰ τὸν ἄλλον Ἑλληνικὸν στρατὸν καὶ μετὰ τὰ κέντρα ἐφοδιασμοῦ.



Εἰς τὸ ΒΑΛΚΑΝΙΚΟΝ ΜΕΤΩΠΟΝ.—Οἱ ἀξιωματικοὶ τοῦ Βουλγαρικοῦ Ἐπιτελείου, μελετῶντες καὶ κανονίζοντες τὰς λεπτομερείας τῆς ἐπιθέσεως εἰς τὸν τομεα τῆς Φλωρίνης. Εἶναι ἐκεῖνοι οἱ ἴδιοι ποῦ πρὸ διετίας δὲν εὗρισκαν, ὑποχωροῦντες, καιρὸν, οὔτε νὰ σκεφθῶν περὶ συστηματικῆς, ἐνιαίας καὶ τακτικῆς ὑποχωρήσεως τοῦ στρατοῦ των, ὅστις ἐβρεγε πανικόρλητος πρὸς τὴν Σόφιαν.

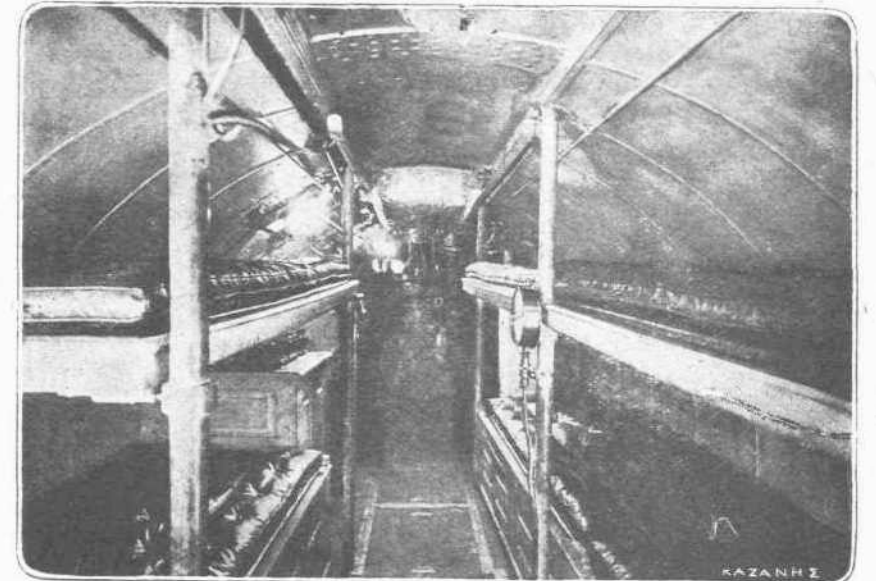


Οἱ ΤΟΥΡΚΟΙ.—Τοὺς Σέρβους, ἐκ τοῦ πολεμοῦντος εἰς τὸν τομέα τῆς Κοζάνης, ἔχουν ἐνισχύσει οἱ περίφημοι Τούρκοι τοῦ Γαλλικοῦ στρατοῦ, σῶμα στρατιωτικόν, ποῦ ἀπαίται ἀπὸ ἰθαγενεῖς τῆς Γαλλικῆς Ἀφρικῆς. Οἱ Τούρκοι ἔχουν διακριθῆ εἰς πολλὰς μάχας. Ἰδίως εἰς ἀπαράμιλλοι εἰς τὰς ἐφόδους των διὰ τῆς λόγχης, ὅταν ἐπιτίθενται διὰ νὰ καταλάβωσιν τὰ ἐχθρικά των χαρακώματα.



Ο ΠΟΛΕΜΟΣ ΤΗΣ ΒΡΟΣΙΑΣ.—Εἰς τὴν Βροσσίαν ἐγένον ἐσχάτως συλλαλητήριον διὰ τὴν λήψιν τῶν μέτρων ἐκείνων, ποῦ θὰ παράσχουν εἰς τὴν Ρωσικὴν τοὺς Συμμάχους τῆς ταχέως τὴν ὀριστικὴν νίκην, ὅσος ἐπιφανῆς πολιτικὸς ἀμύλητος πρὸς τὸ πλῆθος μᾶς ἀψίδος.

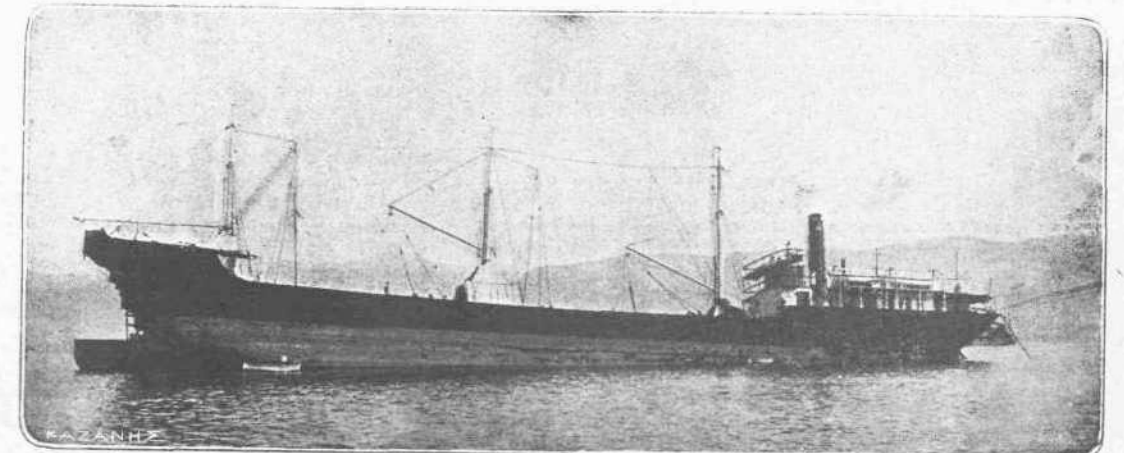
\* ΓΙΓΑΝΤΟΜΑΧΙΑΝ \*



ΤΑ ΥΠΟΒΡΥΧΙΑ.—Εἰς τὸ εσωτερικὸν μέρος τοῦ ὑποβρυχίου, τὸ εὐρισκόμενον πρὸς τὸ μέρος τῆς πρῶρας, ὑπάρχει ἄλλο διαμέρισμα ποῦ ἔχουν σιτηθῆ ἢ κουσέττες τῶν ναυτῶν τοῦ πληρώματος.



Αἱ ΤΟΡΠΙΛΛΑΙ.—Μετὰ μίαν βάρκα, τῆς ὁποίας ἐπιβαίνουν ναῦται καὶ ἕνας ἀξιωματικὸς ἀλιεύονται εἰς τὰς ἀκτὰς τῆς Γαλλίας καὶ τῆς Ἀγγλίας, ὅταν παραστῆ ἀνάγκη, αἱ τορπίλλαι.



ΠΩΣ ΜΕΤΑΦΕΡΟΝΤΑΙ ΤΑ ΥΠΟΒΡΥΧΙΑ.—'Αφοῦ ἐβρεγῆθησαν τὰ ὑποβρυχία, δὲν ἴτε δυνατόν παρὰ νὰ εὐρεθῆ καὶ τρόπος ταχέως καὶ ἀκινδύνου μεταφορᾶς των εἰς μακρινὰς θαλάσσας. Παρατηρήσατε τὸ ἀτμόπλοιο, ποῦ παριστᾶται ἡ εἰκὼν μας. Εἰς τὴν πρῶραν τοῦ ὑπάρχει ἄνοιγμα, ἀπὸ τοῦ ὁποίου γερμᾶται δι' εἰδικῆς μηχανῆς τὸ κοίταξ τοῦ πλοίου μετὰ τὸ ἔδαφος. Ἀπὸ τὸ ἄνοιγμα αὐτὸ εἰσέρχεται καὶ τὸ ὑποβρυχίον. Κατόπιν δι' ἄλλης εἰδικῆς μηχανῆς κενόται τὸ ὕδωρ καὶ τὸ ἀτμόπλοιο ἐπανέρχεται εἰς τὴν προτέραν του κατάσταση. Τὸ αὐτὸ ἐπαναλαμβάνεται καὶ διὰ τὴν καταρῦσιν τοῦ ὑποβρυχίου. Δύο τοιαῦτα ἀτμόπλοια περιλαμβάνονται εἰς τὸν συμμαχικὸν στόλον, τὸν περιλαμβόνον εἰς Κερατσίον, μεταφέροντα δύο ὑποβρυχία.











ΞΕΝΗ ΚΑΛΛΙΤΕΧΝΙΑ

ΣΤΗΝ ΑΚΡΟΓΙΑΛΙΑ

ΠΙΝΑΚ. "ΕΙΚΟΝΟΓΡΑΦΗΜΕΝΗΣ."