

**Πολιτικές Συνεργασίας των Ακαδημαϊκών
Βιβλιοθηκών με άλλες Κατηγορίες
Βιβλιοθηκών και το Ανοιχτό Πανεπιστήμιο
για την Παροχή εξ Αποστάσεως Υπηρεσιών**

**ΤΟΝΙΑ ΑΡΑΧΩΒΑ & ΣΑΡΑΝΤΟΣ
ΚΑΠΙΔΑΚΗΣ**

**ΕΘΝΙΚΗ ΒΙΒΛΙΟΘΗΚΗ ΤΗΣ
ΕΛΛΑΔΟΣ – ΙΟΝΙΟ ΠΑΝΕΠΙΣΤΗΜΙΟ**

**Emails: taraxova@nlg.gr -
sarantos@ionio.gr**



Εισαγωγή

- Μεταβολές στο στρατηγικό οργανωτικό σχέδιο των Ακαδημαϊκών Βιβλιοθηκών
- Συνεργατικές στρατηγικές - υπηρεσίες προς τους χρήστες
- Πιθανές επιπτώσεις στο προσωπικό των βιβλιοθηκών
- Συμπόρευση μεταξύ της βιβλιοθηκονομικής στρατηγικής και της στρατηγικής του Ανοιχτού Πανεπιστημίου

Θέματα Στρατηγικής

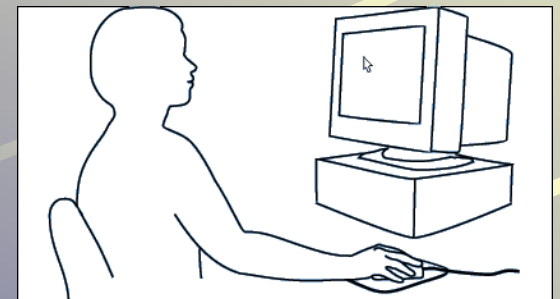
- ◆ Συνεργατικά περιβάλλοντα εικονικής μορφής
- ◆ Στοιχειοθέτηση ειδικών δεσμών εκπαιδευτικού υλικού
- ◆ Συνδιαμόρφωση στρατηγικών σ' ένα συνεργατικό σχεδιασμό εκπαιδευτικών ενοτήτων
- ◆ Διευθέτηση της σχέσης: εικονικά - φυσικά περιβάλλοντα





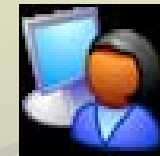
Κρίσιμα Ερωτήματα

- ✦ Χρειάζονται τα Πανεπιστήμια τις βιβλιοθήκες τώρα πια;
- ✦ Τι είδους βιβλιοθηκάρους χρειαζόμαστε για το μέλλον των Ανοιχτού Πανεπιστημίου και των φοιτητών του;
- ✦ Το διαδίκτυο τα έχει όλα;
- ✦ Οι φοιτητές δεν χρησιμοποιούν πλέον τις βιβλιοθήκες;



Διεθνή Δεδομένα

- ◆ **Εννοποιημένο πλαίσιο παροχής εξ αποστάσεων βιβλιοθηκονομικών υπηρεσιών με κύριους συνεργαζόμενους φορείς το Ανοιχτό Πανεπιστήμιο και τις Ακαδημαϊκές Βιβλιοθήκες**
- ◆ **Εικονικά Μαθησιακά Περιβάλλοντα**
- ◆ **Η δημιουργία μιας συνεχώς εμπλουτιζόμενης προσαρμοζόμενης στο πρόγραμμα μαθημάτων των εκπαιδευομένων – φοιτησάντων φόρμα κοινοπραξιακής συνεργασίας**
- ◆ **Φιλόδοξος στόχος « Διασύνδεση στο καθετί που ενδιαφέρει το φοιτητή »**



Αντίληψη που καλλιεργείται

- ◆ Το λεγόμενο «βιβλιοθηκονομικό ήθος»
- ◆ Κατευθύνσεις πλοήγησης σε ένα περιβάλλον συμπαράστασης στους χρήστες – εκπαιδευόμενους
- ◆ **Ειδικά σκοποθετικά δημιουργημένες μαθησιακές πηγές**



Σημεία που αξίζει να υπογραμμισθούν

- ✦ Η κοινωνιολογική χρήση της τεχνολογίας έχει συμπαράσχει τη σκοποθεσία της λειτουργικότητας των Ακαδημαϊκών Βιβλιοθηκών

- ✦ η διεύρυνση των εξ αποστάσεως υπηρεσιών, προκαλεί αλλαγές
- ✦ η κοινωνία της πληροφορίας ζητά να αυτοαναδειχθεί σε κοινωνία της γνώσης
- ✦ δραστική αναθεώρηση ενός εθνικού, διαφοροποιημένου, αλλά ταγμένου λειτουργικά σε μία ομογενοποιημένη δομή συστήματος



Στατιστικά Στοιχεία

Ο αριθμός των εξ αποστάσεως εκπαιδευομένων την τελευταία τριετία 2000 – 2003, παρουσίασε μία αύξηση κατά **58%**.

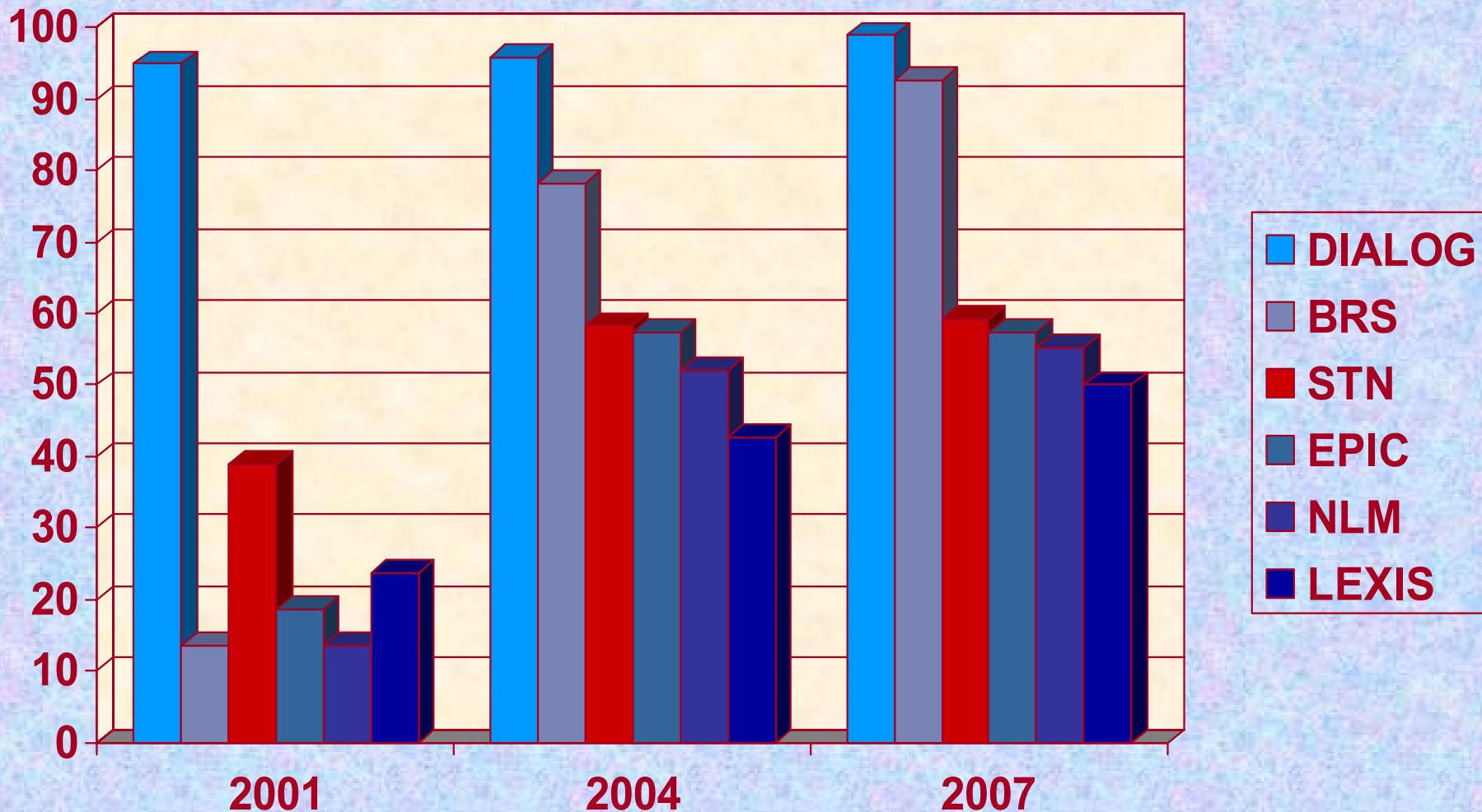
Ο συνδυασμός εργασίας και σπουδών αρχίζει να κατακτά ποσοστά ύψους **69%**, σε ηλικίες μεταξύ **28 έως και 58 ετών**

Οι ηλικίες των εκπαιδευομένων παρουσιάζουν μία σταθερή αύξουσα κλιμάκωση, με πρώτες στην κορυφή **την Ιταλία, την Πορτογαλία και τη Μεγάλη Βρετανία**

Αμερική και Αυστραλία, ένας αυξανόμενος ανταγωνισμός της ανταγωνιστικότητας στην παραλαβή των υπηρεσιών πληροφόρησης για την ανώτερη εκπαίδευση

Χρήση και Πρόβλεψη Χρήσης Διαπανεπιστημιακών Online Υπηρεσιών στην ARL

Statistics Bureau (DC, 8/14/2004)



Τα μαθησιακά περιβάλλοντα του μέλλοντος

- ◆ Σπουδαστοκεντρικά
- ◆ Διαδραστικά και δυναμικά
- ◆ Ικανά να διαχειρίζονται σε πραγματικό χρόνο την ηλεκτρονική μετάδοση της γνώσης
- ◆ Καθοδηγούν τους εκπαιδευόμενους να επιλέξουν τις μαθησιακές τους «διαδρομές»
- ◆ Δίνουν έμφαση την υιοθέτηση ενός ενεργητικού ρόλου των ακαδημαϊκών βιβλιοθηκών και των οικείων ιδρυμάτων για την ίδια την εκπαιδευτική διαδικασία

Η Ελληνική Πραγματικότητα:

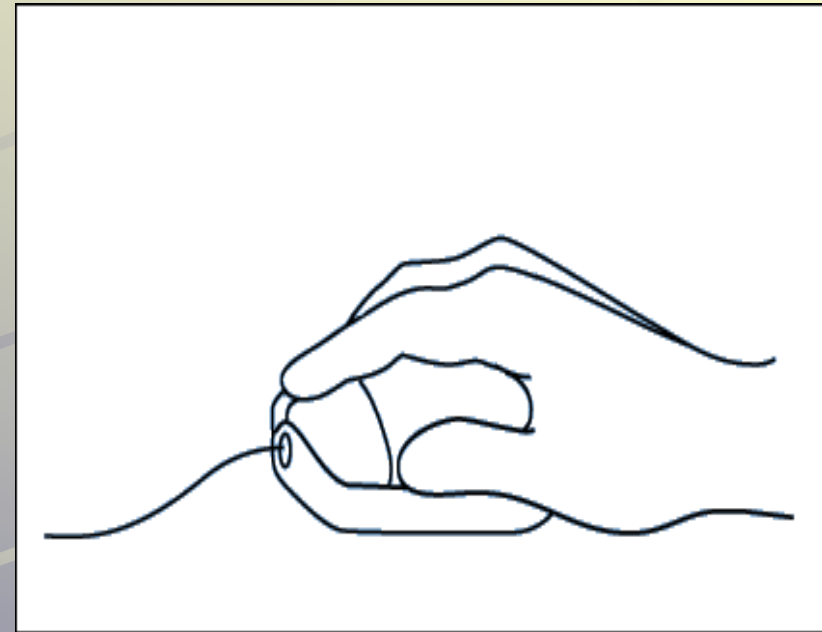


Πρόκληση: πώς οι ελληνικές ακαδημαϊκές βιβλιοθήκες μπορούν να μεταμορφώσουν και να μετεξελίξουν την αποστολή τους μέσα από μία διαδικασία συνεργασίας όχι μόνο στο επίπεδο των συλλογών τους, αλλά κυρίως της φιλοσοφίας τους αναφορικά με την εκπαιδευτική τους δραστηριότητα **«κρατούν το κλειδί της εικονικής εκπαίδευσης»**



Έμφαση χρειάζεται να δοθεί:

- ✦ **Ανάγκη δημιουργίας ψηφιακής βιβλιοθήκης**
- ✦ **Ψηφιοποίηση βιβλιακού υλικού και αρχείων**
- ✦ **Δημιουργία ενός "learning resource center" μέσα από νόρμες μορφωτικών πλάνων με στόχο τη λεγόμενη "self contained" διαδικασία**
- ✦ **Εμπρακτική εφαρμογή του 24/7, όλο το εικοσιτετράωρο οι πηγές συγκεντρωμένες μέσα σε μία κοινή βάση αναζήτησης**



Ξένα Παραδείγματα

- Τα προγράμματα INSPIRAL, ResIDE, NSDL, EQLIPSE, CAMILLE, JUBILEE και το EISκατέδειξαν την ανάγκη **«δημιουργίας μιας μεγάλης ακαδημαϊκής βιβλιοθήκης για το έθνος, με τους βιβλιοθηκάρους να στηρίζουν το ακαδημαϊκό εκπαιδευτικό προσωπικό με σεβασμό στην επιλογή των επαρκών βιβλιογραφικών πηγών για κάθε μάθημα»**



Οφέλη

- ✦ Νέοι μορφωτικοί στόχοι στο σχεδιασμό της εκπαίδευσης

- ✦ «Ακαδημαϊκή Εκπαιδευτική Βιβλιοθήκη»

- ✦ Προσωποποιημένη επικοινωνία με έμπειρους στο αντικείμενο βιβλιοθηκονόμους

- ✦ Εδραίωση κλίματος συνεργασίας και μεγαλύτερης εγγύτητας



- ✦ Διεύρυνση των εκπαιδευτικών συνόρων της επιστήμης της πληροφόρησης

- ✦ βελτιστοποίηση της χρηστικής λειτουργίας των ακαδημαϊκών βιβλιοθηκών και τη διευκόλυνση, λόγω του εγχειρήματος, και των επόμενων γενιών – εκπαιδευομένων στη μαθησιακή τους πορεία

Παράμετροι I.

- Οι χρήστες, ειδικότερα, οι φοιτητές, συμπεριφέρονται σαν καταναλωτές που επιθυμούν να έχουν τη δυνατότητα επιλογής σχετικά με το πώς και το πότε θέλουν να συλλέξουν πληροφορία και γνώση.
- Οι μηχανές αναζήτησης εξασφαλίζουν την προσβασιμότητα στο υλικό
- Το διαδίκτυο δεν είναι επαρκές ούτε αξιόπιστο σε κάθε περίπτωση

Παράμετροι II.

- ✦ **Μία δια-βιβλιοθηκονομική λειτουργία υπηρεσιών από ειδικούς στο reference βιβλιοθηκάρους εγγυάται μία ενδοσκοπική ιχνηλάτηση του υπάρχοντος στις ελληνικές ακαδημαϊκές βιβλιοθήκες υλικού**



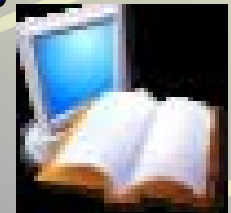
- ✦ **Διεθνώς, στις βιβλιοθήκες και τους βιβλιοθηκονόμους η ψηφιακή προσέγγιση φαίνεται κάπως άβολη, γι' αυτό προτείνεται αλληλοϋποστήριξη τόσο μεταξύ τους όσο και με το συνεργαζόμενο ακαδημαϊκό προσωπικό με στόχο την προσωπική καθοδήγηση του φοιτητή στην επιλογή επαρκών και των καλύτερων υπάρχουσών πηγών σε εθνικό επίπεδο για την ικανοποίηση των απαιτήσεων ενός συγκεκριμένου ερωτήματος ή μαθήματος**

Παράμετροι III.

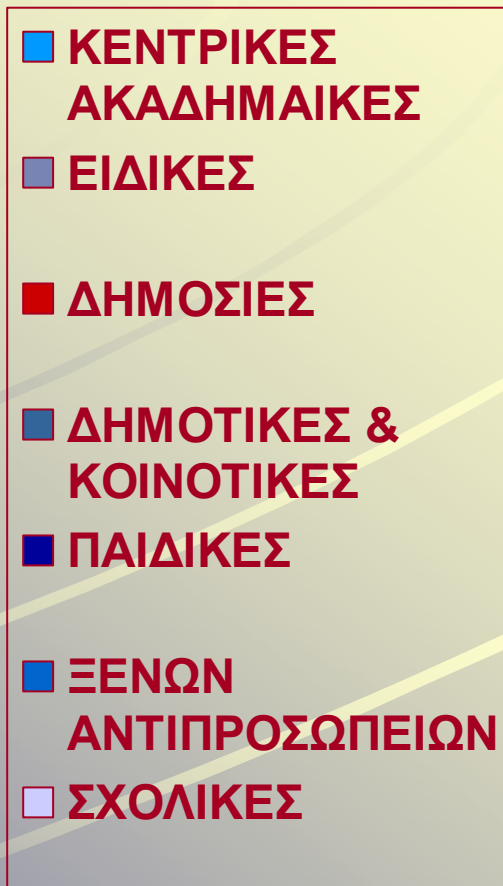
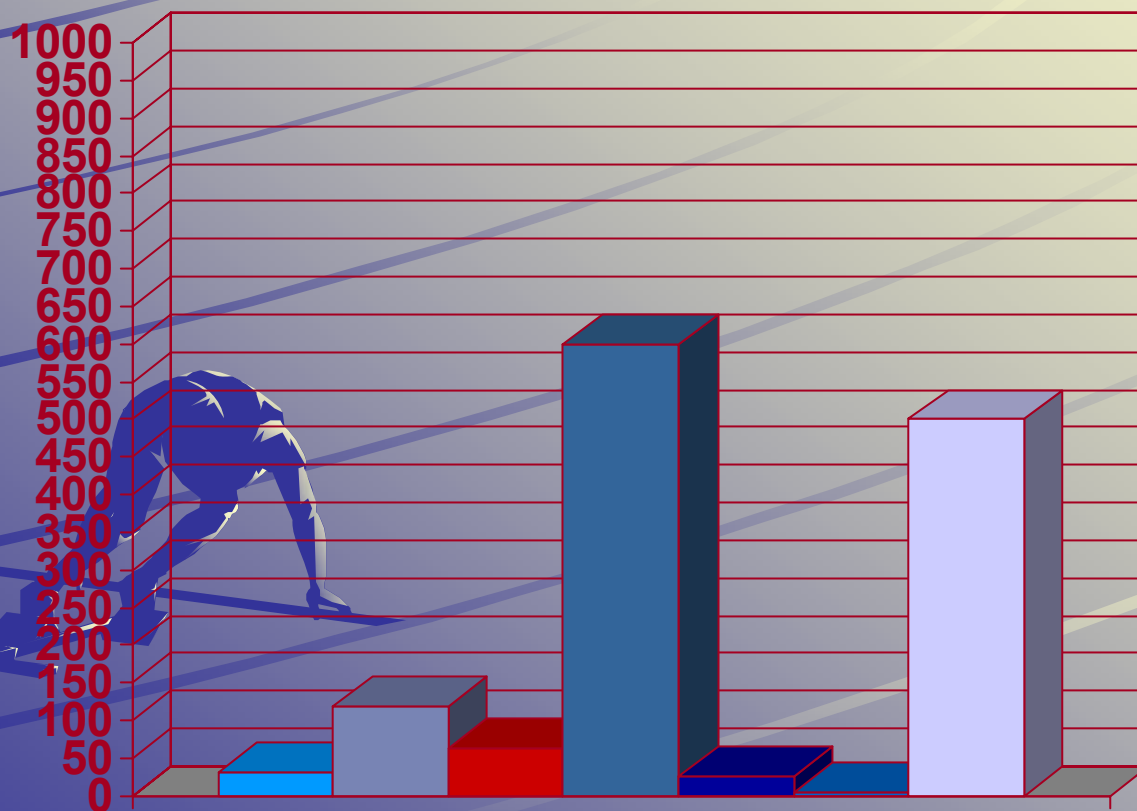
- ✦ Στις βιβλιοθήκες και τους βιβλιοθηκονόμους η ψηφιακή προσέγγιση φαίνεται κάπως άβολη



- ✦ Στόχος: η προσωπική καθοδήγηση του φοιτητή στην επιλογή επαρκών και των καλύτερων υπάρχουσών πηγών σε εθνικό επίπεδο για την ικανοποίηση των απαιτήσεων ενός συγκεκριμένου ερωτήματος ή μαθήματος

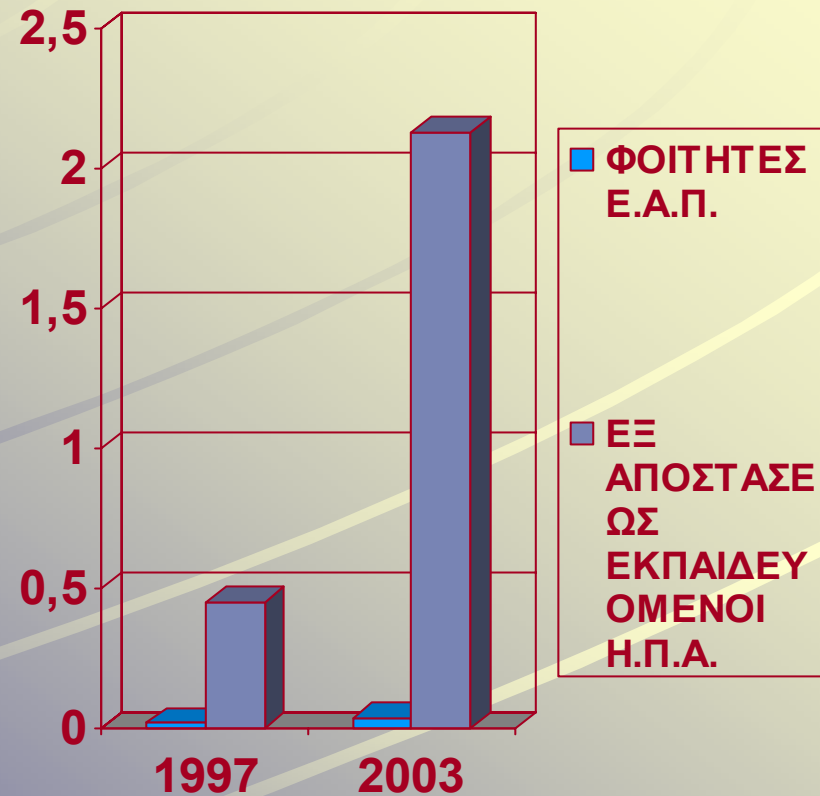


Βιβλιοθήκες στην Ελλάδα (Στατιστική Υπηρεσία ΥΠΠΟ, 28/2/2004)



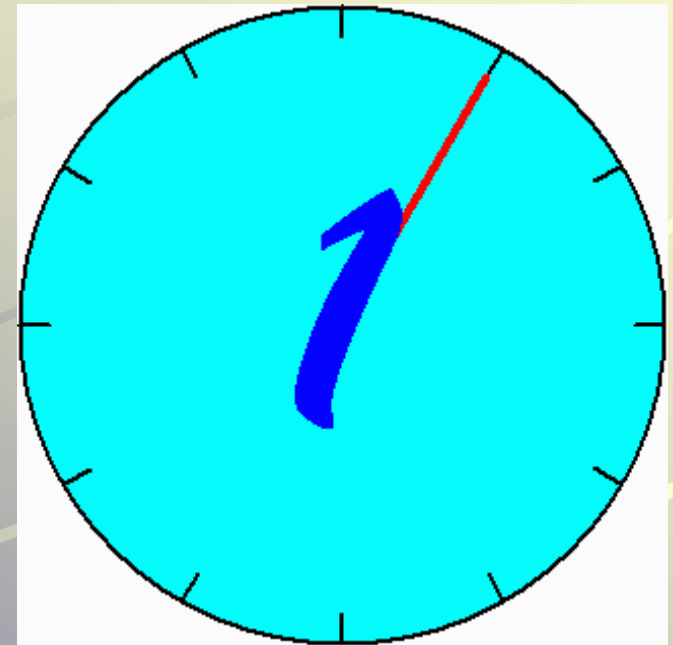
Ανοιχτό Πανεπιστήμιο

- **Τριπλασιασμός των φοιτητών που παρακολουθούν εξ αποστάσεως μαθήματα**
- **Οι λεγόμενες γνωστικές βάσεις, τράπεζες με επαρκή αριθμό πληροφοριακών καταθέσεων, με πολλά υποκαταστήματα, τα διάφορα κατά τόπους παραρτήματα των ακαδημαϊκών βιβλιοθηκών της χώρας με κοινή άδεια πρόσβασης στους "γνωστικούς" λογαριασμούς**



Σχεδιασμός Συνεργατικού Μοντέλου – Καίρια Ερωτήματα

- ✦ Ποιες είναι οι ανάγκες, οι δυνατότητες και οι προσδοκίες;
- ✦ Ποιοι είναι οι περιορισμοί και ποιες οι ευκαιρίες;
- ✦ Πώς μπορούμε να σχεδιάσουμε και να εφαρμόσουμε κατευθύνσεις δράσης που να επιφέρουν το επιθυμητό αποτέλεσμα στην ουσία και τη δυναμική της πολιτικής διαχείρισης των ακαδημαϊκών βιβλιοθηκών σε εθνικό επίπεδο; **(το ρολόι να χτυπά την ίδια ώρα)**



Προτάσεις

- Γεφύρωση των ακαδημαϊκών βιβλιοθηκών με το Ανοιχτό Πανεπιστήμιο, τη βιβλιοθήκη του Ανοιχτού Πανεπιστημίου σε πρώτη φάση και με τις δημόσιες βιβλιοθήκες ανά περιοχές σε υστερότερη σε ένα διαδραστικό οργανωτικό πλαίσιο



Συγκεκριμένα:

✦ Ειδικά σχεδιασμένα μαθήματα, μέσω εικονικών τάξεων, με θεματικό αντικείμενο «Εκμάθηση στρατηγικών για την αναζήτηση πηγών, τη σωστή χρήση ηλεκτρονικών μέσων παροχής υπηρεσιών, τον εντοπισμό αρχείων και την πλοήγηση στον κόσμο της γνώσης των βιβλιοθηκών»

✦ Καθορισμός αποστολής, σκοποθεσίας, πολιτικής και

1. Στατιστικές στα είδη χρήσεων των βιβλιοθηκών
2. Στατιστικές στους τύπους των συλλογών
3. Οργανωτικά χαρακτηριστικά των εμπλεκόμενων ιδρυμάτων
4. Χρηματοδότηση
5. Εξειδικευμένο προσωπικό
6. Συμφωνίες και κώδικες αποδοχής του νέου πλαισίου
7. Αναθεώρηση του σχεδιασμού και της ανάπτυξης εξ αποστάσεως εκπαίδευσης

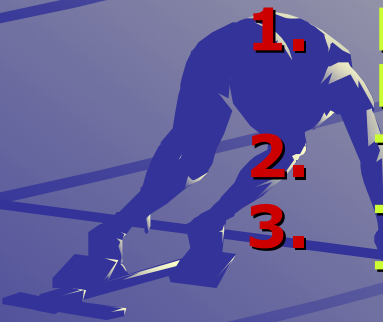
Προσοχή πρέπει να δοθεί στα ακόλουθα

- 1. Δυνατότητα πρόσβασης σε τεχνολογικό εξοπλισμό από όλες τις βιβλιοθήκες μέλη που συμμετέχουν πλήρως στις υπηρεσίες**
- 2. Ο στόχος δεν είναι να μετατρέψουμε την τεχνολογία στο άπαν**
- 3. Ο βιβλιοθηκάριος γίνεται ο εικονικός «tour guider»**
- 4. Θεματική κατηγοριοποίηση των ακαδημαϊκών βιβλιοθηκών**
- 5. Εκπαίδευση του προσωπικού στη χρήση εικονικών υπηρεσιών**

6. Γνώση αξιόλογων τρεχουσών προσπαθειών στον ελληνικό και διεθνή χώρο

Παραδείγματα:

1. Βιβλιοθήκη Αριστοτέλειου Πανεπιστημίου Θεσσαλονίκης
2. The Boston Public Library
3. The Texas Information Literacy Tutorial



Επιμέρους Ζητήματα

- ✦ Νομικά Ζητήματα Πνευματικής Ιδιοκτησίας
- ✦ Εκπαιδευτικά Θέματα
- ✦ Δημογραφικά Χαρακτηριστικά
- ✦ Κοινωνικές Παράμετροι
- ✦ Τεχνικά και Οικονομικά Ζητήματα

Προσωπικό

- Η Ειδική Γραμματεία Βιβλιοθηκών και Αρχείων
- Ακαδημαϊκό προσωπικό
- Εμπειροί Διευθυντές Ακαδημαϊκών Βιβλιοθηκών
- Εξειδικευμένοι βιβλιοθηκονόμοι
- Πληροφορικοί

Υπηρεσίες

- ◆ «Greek Virtual Reference Desk» με:
 1. παροχή από κάθε εμπλεκόμενο γραμμών επικοινωνίας επαρκών σε μέγεθος, αριθμό, προσβασιμότητα και επικαιρότητα
 2. προκαθορισμένος χώρος για συμβουλευτικές παραπομπές, προεπιλεγμένες σχετικές με τα ακαδημαϊκά αντικείμενα συλλογές
 3. εικονική-ηλεκτρονική συνδεσιμότητα και «online chat sessions» με τη δημιουργία της σωστής αρχιτεκτονικής φόρμας
 4. αξιοποίηση του υλικού που ήδη παρέχουν επικουρικά στους φοιτητές με την μετατροπή του σε ηλεκτρονική μορφή και την απαραίτητη προσαρμογή του στην τρέχουσα βιβλιογραφική απαίτηση



Ο στόχος είναι

- ✦ να συναντήσουν τις ανάγκες των φοιτητών του Ελληνικού Ανοικτού Πανεπιστημίου
- ✦ να συναντήσουν τις ανάγκες διδασκαλίας και έρευνας
- ✦ να χειριστούν αποτελεσματικά μία μεγάλη κλίμακα πληροφοριακών αναγκών
- ✦ να παρέχουν α) την ιδανική ευελιξία στην δυνατότητα ύπαρξης ενός κεντρικού περιβάλλοντος σε μία κατανομημένη οργανωτική δομή β)
- ✦ Ψηφιακές βάσεις ερωτημάτων όπως "Ask The Archaeologist", "Ask a Linguist", "Ask a Historian", "Ask a Mathematician", "Ask a Physician"



Συμπεράσματα

- 1. Προς οποιαδήποτε κατεύθυνση κι αν πορευόμαστε, πρέπει να προχωρήσουμε πολύ γρήγορα, και είναι σίγουρο ότι αν πρέπει να προχωρήσουμε όλοι μαζί, η πορεία θα είναι πιο ενδιαφέρουσα, πιο αποτελεσματική και πιο συμφέρουσα για όλους μας**
- 2. Μέσα σ' ένα οργανωμένο διαδραστικό περιβάλλον οι βιβλιοθηκάριοι και οι χρήστες βελτιώνουν τα γνωστικά τους πεδία, την κοινωνική τους υπόσταση, φέρνοντας την εγγύτητα στη γνώση, τον εκσυγχρονισμό στις υπηρεσίες, την αποτελεσματική διαχείριση του χρόνου και την κατάργηση των τοπικών περιορισμών, προτείνοντας μία εναλλακτική λύση στη τροφοδότηση της σύγχρονης εξ αποστάσεως εκπαίδευσης στην Ελλάδα.**

Συμπεράσματα

- 4. Αυτές οι συνεργατικές λύσεις συναντούν τις προκλήσεις της νέας γενιάς βιβλιοθηκών και της νέας μορφής πρόσβασης στην ανώτερη και ανώτατη εκπαίδευση. Δεν υπάρχει μονοπώλιο στην παροχή υπηρεσιών και χρειάζεται η ανάληψη ενός ηγετικού ρόλου από ερευνητές στην παροχή δομημένων οδών πληροφόρησης στους χρήστες, ειδικά για τους φοιτητές.**
- 5. Τα Ανοιχτά Πανεπιστήμια χρειάζονται όντως τις βιβλιοθήκες και τις υπηρεσίες τους**
- 6. Η βιβλιοθήκη παύει να αποτελεί περιφερειακή υπηρεσία του ακαδημαϊκού ιδρύματος και εξασφαλίζει μία κυρίαρχη θέση μέσα στο σύστημα κοινωνία – οικονομία της γνώσης.**

Η λήψη κάθε απόφασης στηρίζεται σε συγκεκριμένη φιλοσοφία και προϋπολογισμό

- ✦ *«Η μεγάλη ευκαιρία ίσταται στο τι διαχειριζόμαστε, πώς το διαχειριζόμαστε, μέσα από μία συνεργατική αίσθηση χάραξης πολιτικής με ορίζοντα εκπαιδευτικό. Όλοι εργαζόμαστε ο καθένας χωριστά μα και όλοι μαζί στέλνοντας ηχηρό μήνυμα για τον σημαντικό ρόλο που οι βιβλιοθήκες και οι βιβλιοθηκάριοι μπορούν να διαδραματίσουν για το καλό του έθνους τους, για το καλό όλων».*

– *Kay Raseroka*, Πρώην Πρόεδρος της IFLA

Σας ευχαριστώ πολύ!

