

Έρευνα για τα μέλη διδακτικού προσωπικού του Ε.Μ.Π.,
αναφορικά με τη χρήση της βιβλιοθήκης και την
πληροφοριακή παιδεία

Ευθυμίου Φωτεινή, Βιβλιοθηκονόμος Μα, ΣΚΕΑΒ
Κουής Δημήτριος, Τεχνικός Διαχειριστής ΣΚΕΑΒ
Ζιδρόπουλος Σπηλιοπαναγιώτης, Μηχανικός Πληροφορικής, Ε.Μ.Π.

Εισαγωγή

- ▶ Σκοπός έρευνας: η χρήση της βιβλιοθήκης από τα μέλη Δ.Ε.Π. του Ε.Μ.Π. και οι αντιλήψεις τους για την πληροφοριακή παιδεία.
- ▶ Παρουσίαση και ερμηνεία των αποτελεσμάτων.
- ▶ Προτάσεις για την ενίσχυση του ρόλου του επιστήμονα της πληροφόρησης και για τη συνεργασία της βιβλιοθήκης με τα μέλη Δ.Ε.Π.
- ▶ Σύντομη αναφορά στο ΕΣΠΑ.

Open source Web based ερωτηματολόγιο

Survey Design

[Help](#)

General Questions Order Preview Finish

Edit this field, or click the number of the field you would like to edit:

1 2 3 4 5 6 New Field

New Field				
Field Name	Type	Length	Precision	Required?
<input type="text"/>	Text Box	<input type="text" value="0"/>	<input type="text" value="0"/>	<input type="text" value="No"/>

Text

- Yes/No
- Text Box
- Essay Box
- Radio Buttons
- Check Boxes
- Dropdown Box
- Rate (scale 1..5)
- Date
- Numeric
- Section Text

Enter the possible answers (if applicable). Enter !other on will be suppressed.

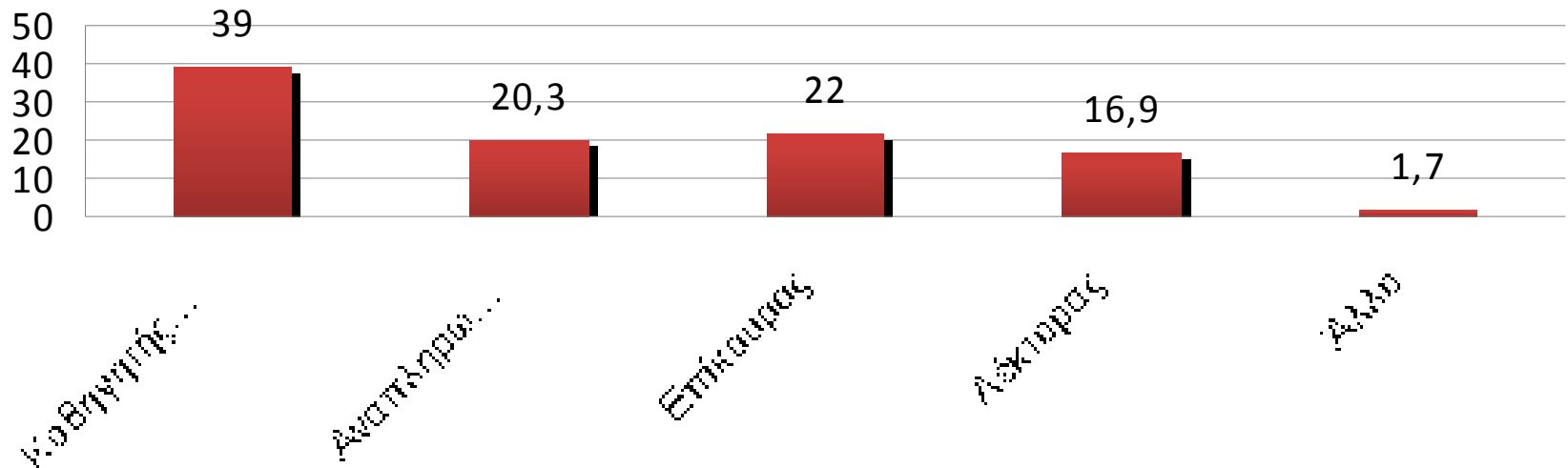
-
-
-
-
-
-
-
-
-
-
-

Create a fill-in-the-blank answer at the end of th

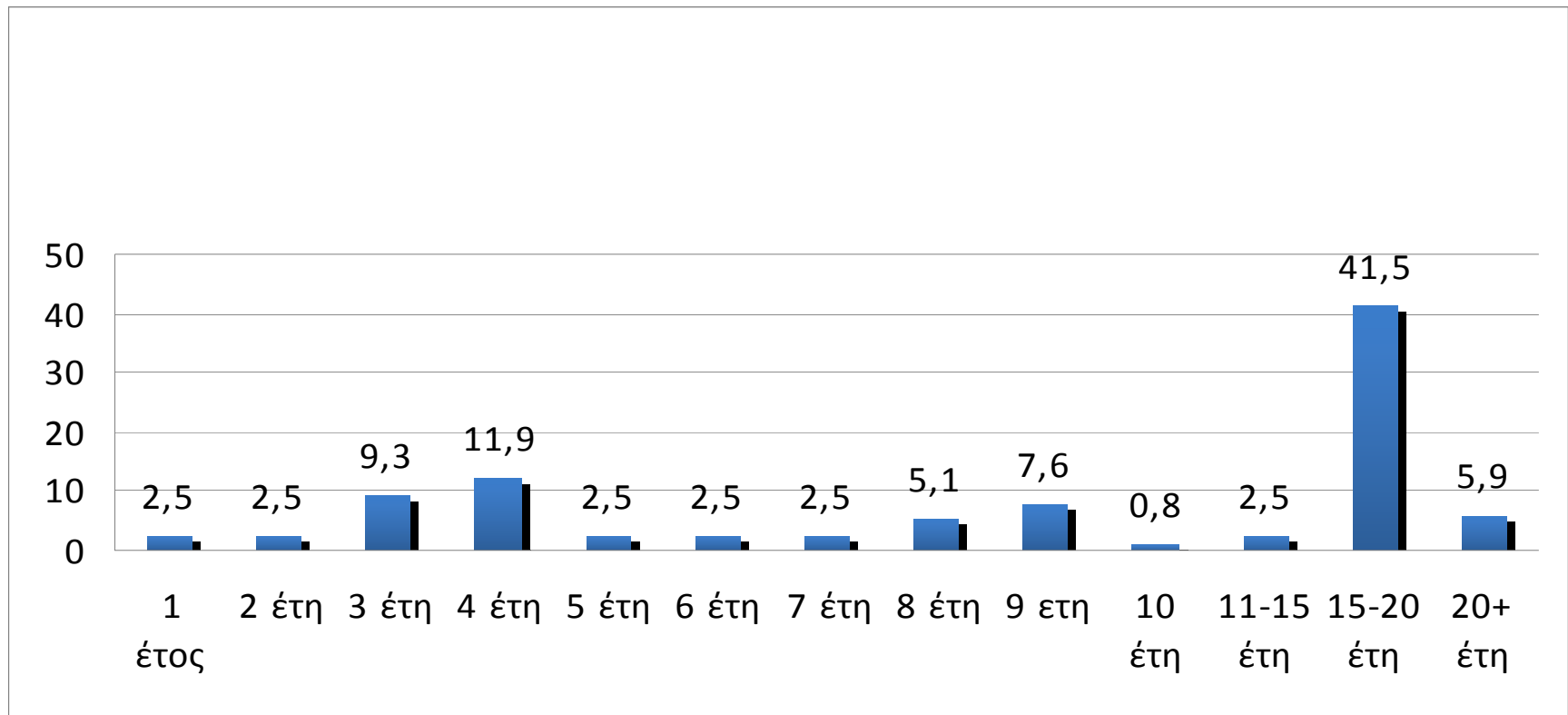


Επιλέξτε ιδιότητα

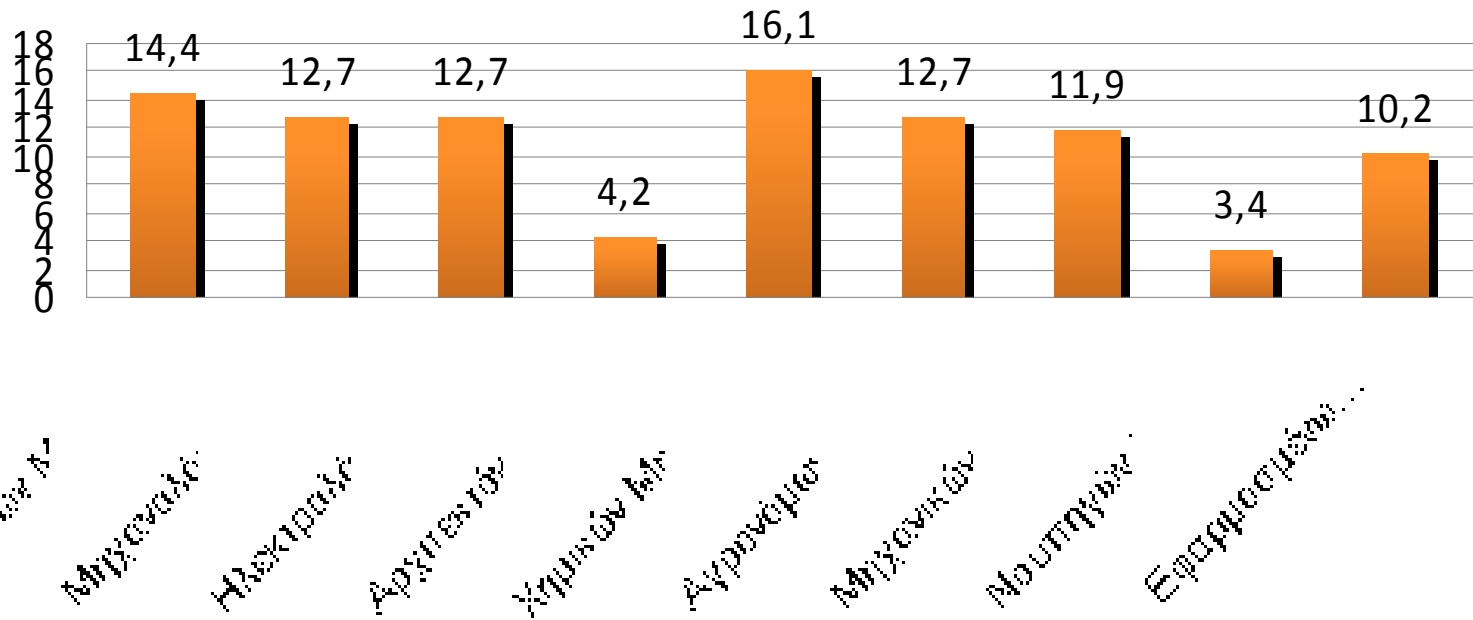
Διδακτικό προσωπικό Ε.Μ.Π.
απάντησαν 114 (~19%) από τα ~600.



Επιλέξτε πόσα έτη διδάσκετε στο Ε.Μ.Π.



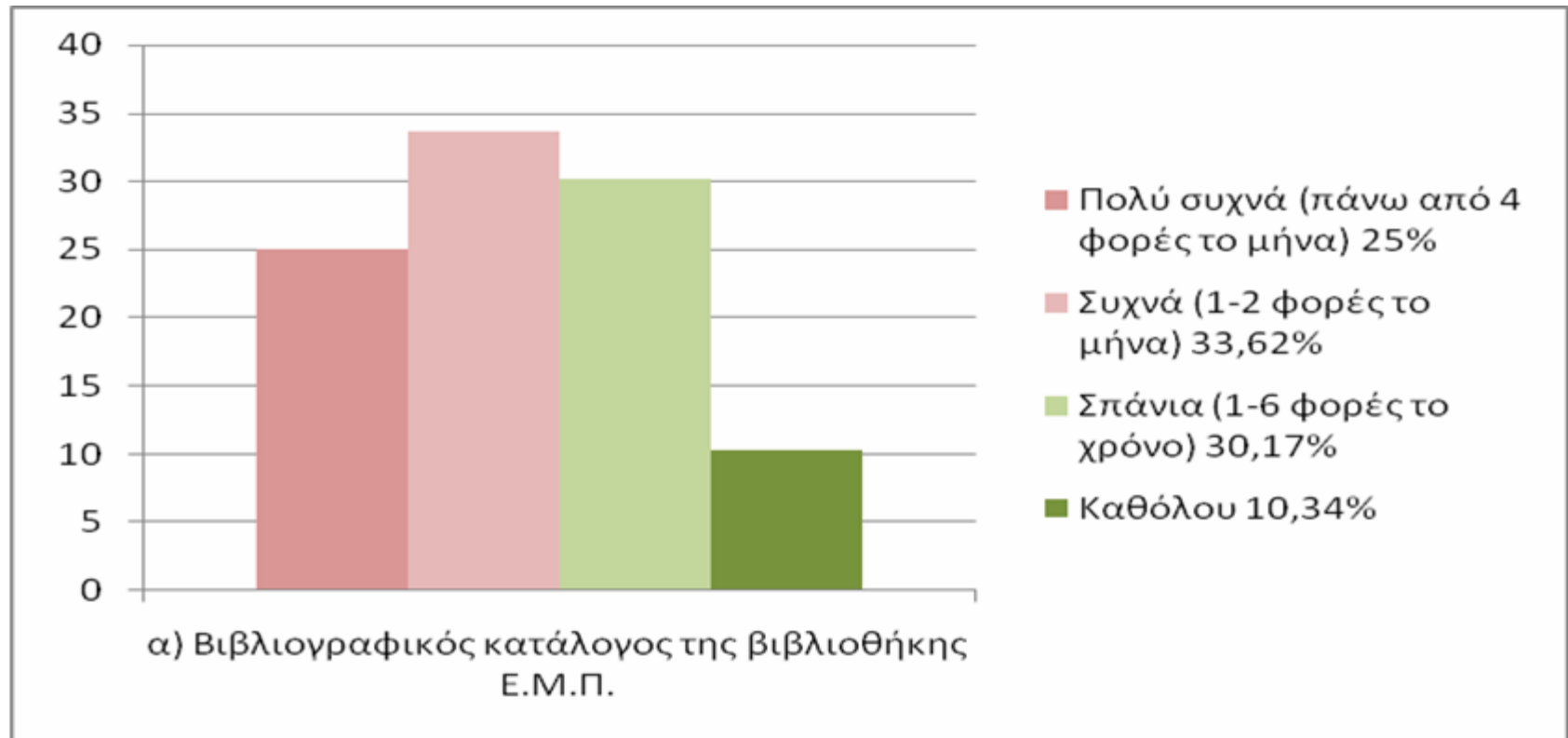
Σε ποια σχολή ανήκετε;



Πόσο συχνά χρησιμοποιείτε τα παρακάτω εργαλεία για αναζήτηση επιστημονικής πληροφορίας;

- ▶ α) Το βιβλιογραφικό κατάλογο της βιβλιοθήκης.
- ▶ β) Το Συλλογικό Κατάλογο των Ελληνικών Ακαδημαϊκών Βιβλιοθηκών (ΣΚΕΑΒ).
- ▶ γ) Τις ηλεκτρονικές πηγές που προσφέρονται μέσω της ιστοσελίδας της βιβλιοθήκης, συμπεριλαμβανομένων και των πηγών της Heal- Link.
- ▶ ΆΛΛΟ

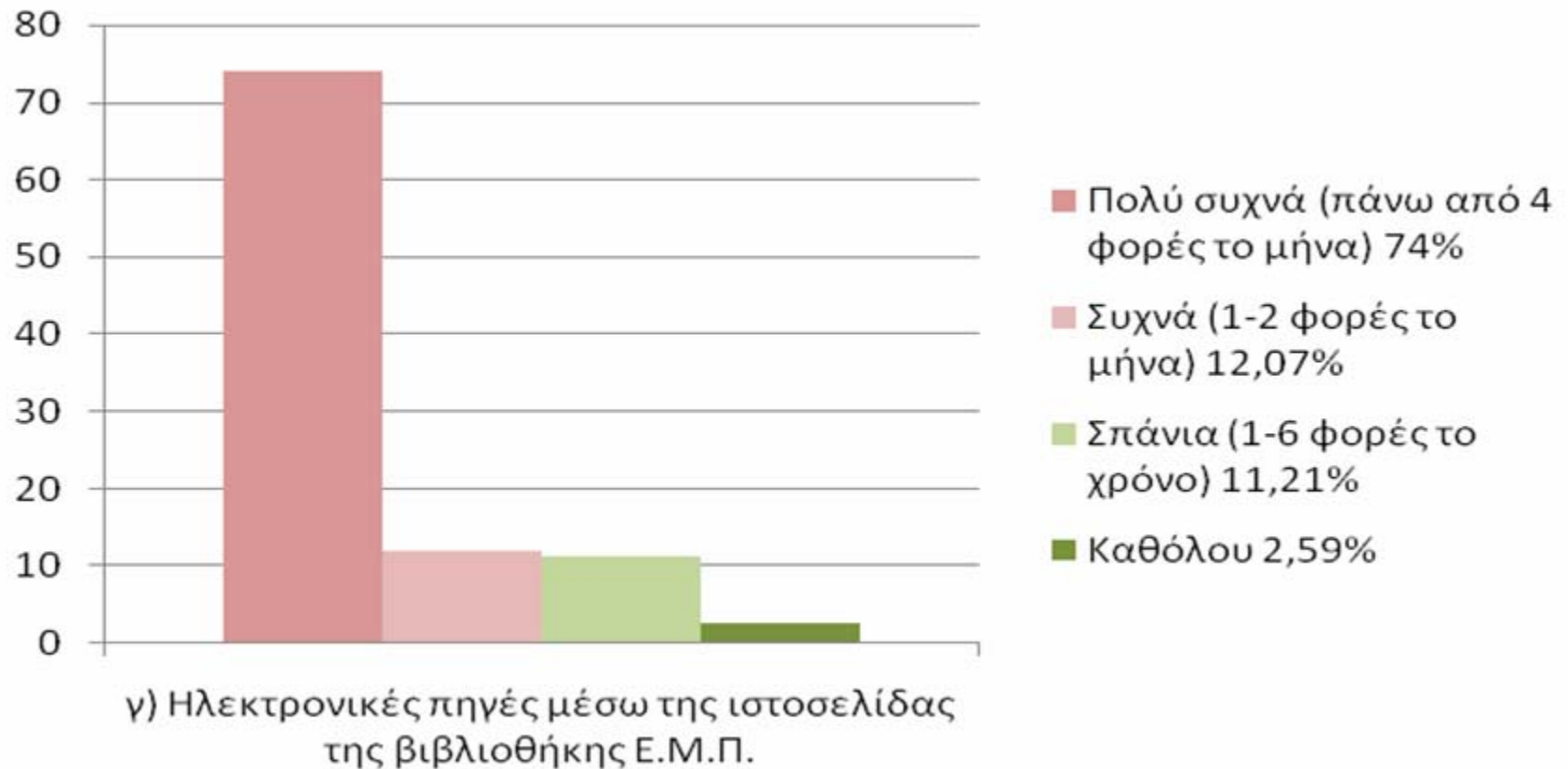
Πόσο συχνά χρησιμοποιείτε τα παρακάτω εργαλεία για αναζήτηση επιστημονικής πληροφορίας;



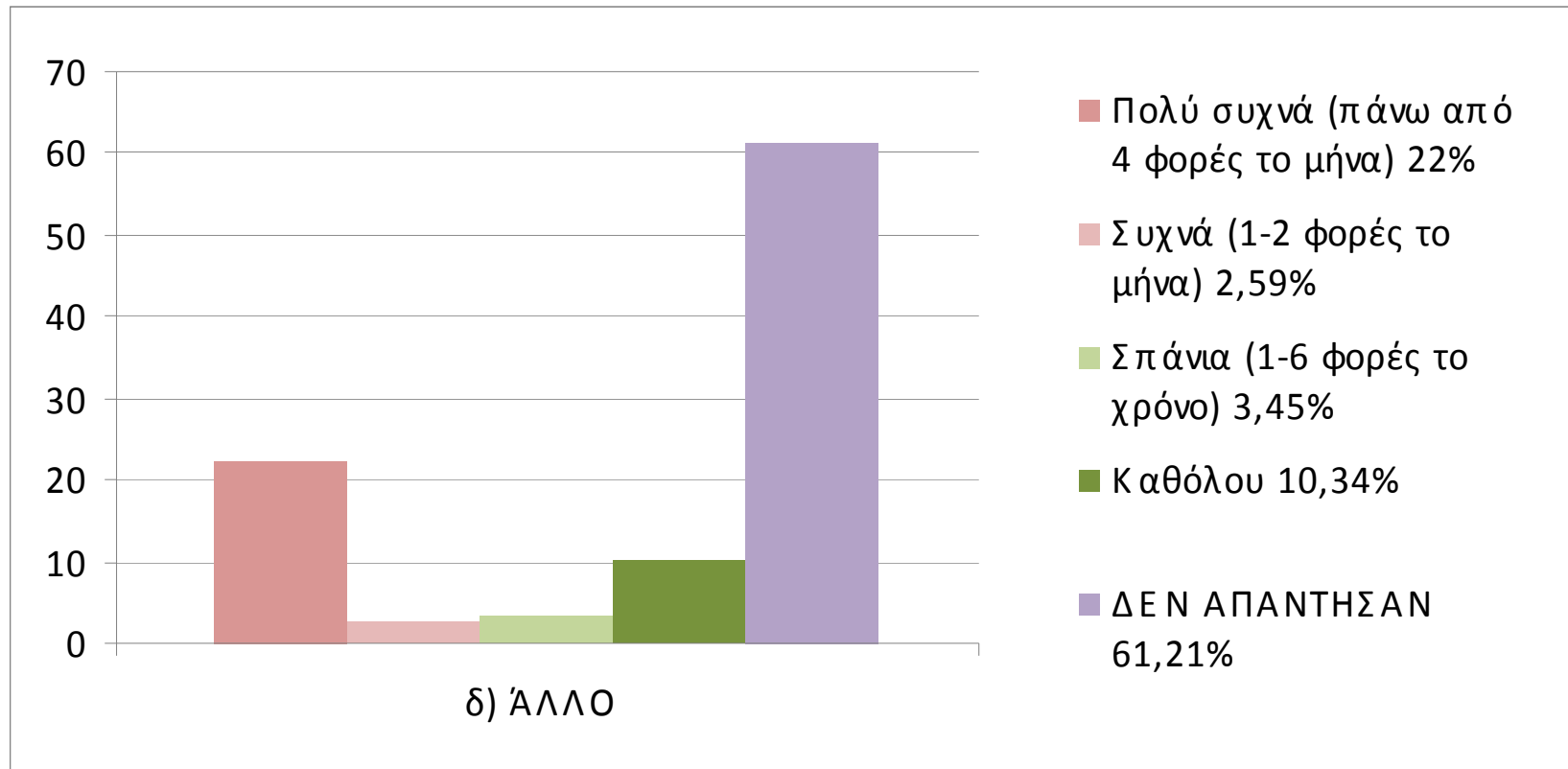
Πόσο συχνά χρησιμοποιείτε τα παρακάτω εργαλεία για αναζήτηση επιστημονικής πληροφορίας;



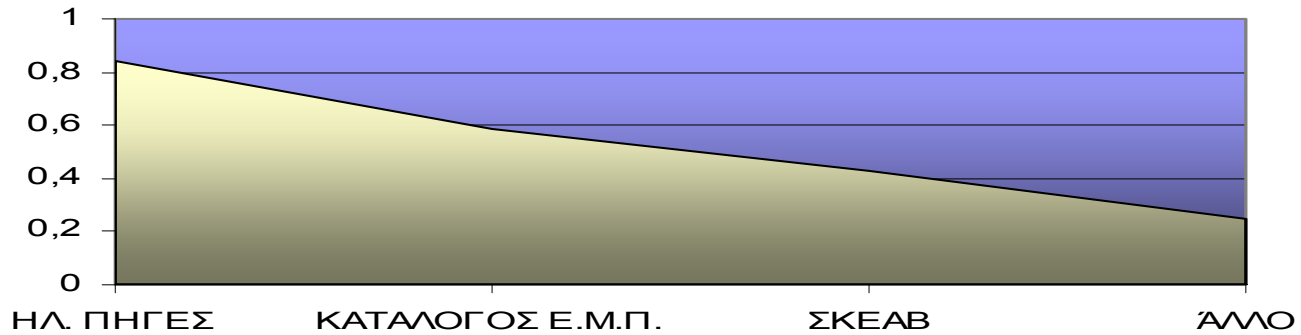
Πόσο συχνά χρησιμοποιείτε τα παρακάτω εργαλεία για αναζήτηση επιστημονικής πληροφορίας;



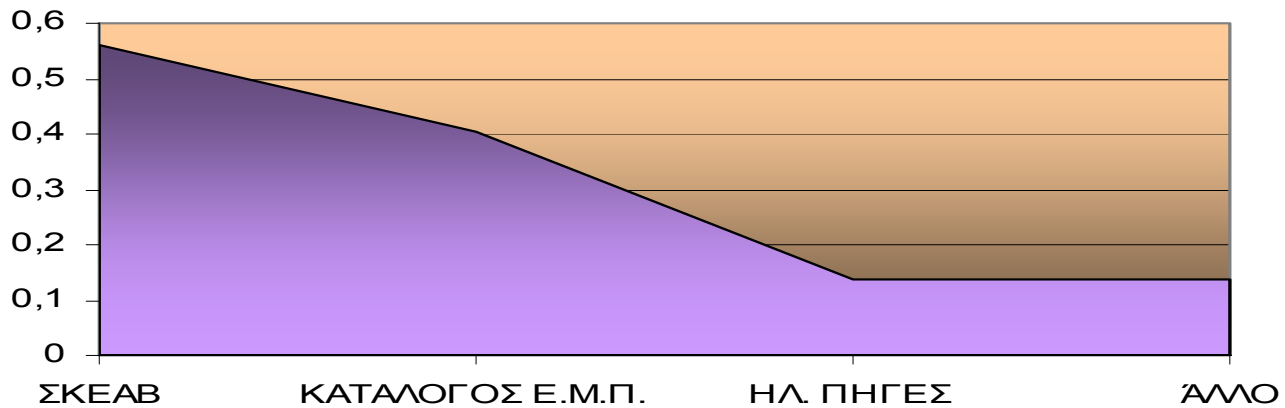
Πόσο συχνά χρησιμοποιείτε τα παρακάτω εργαλεία για αναζήτηση επιστημονικής πληροφορίας;



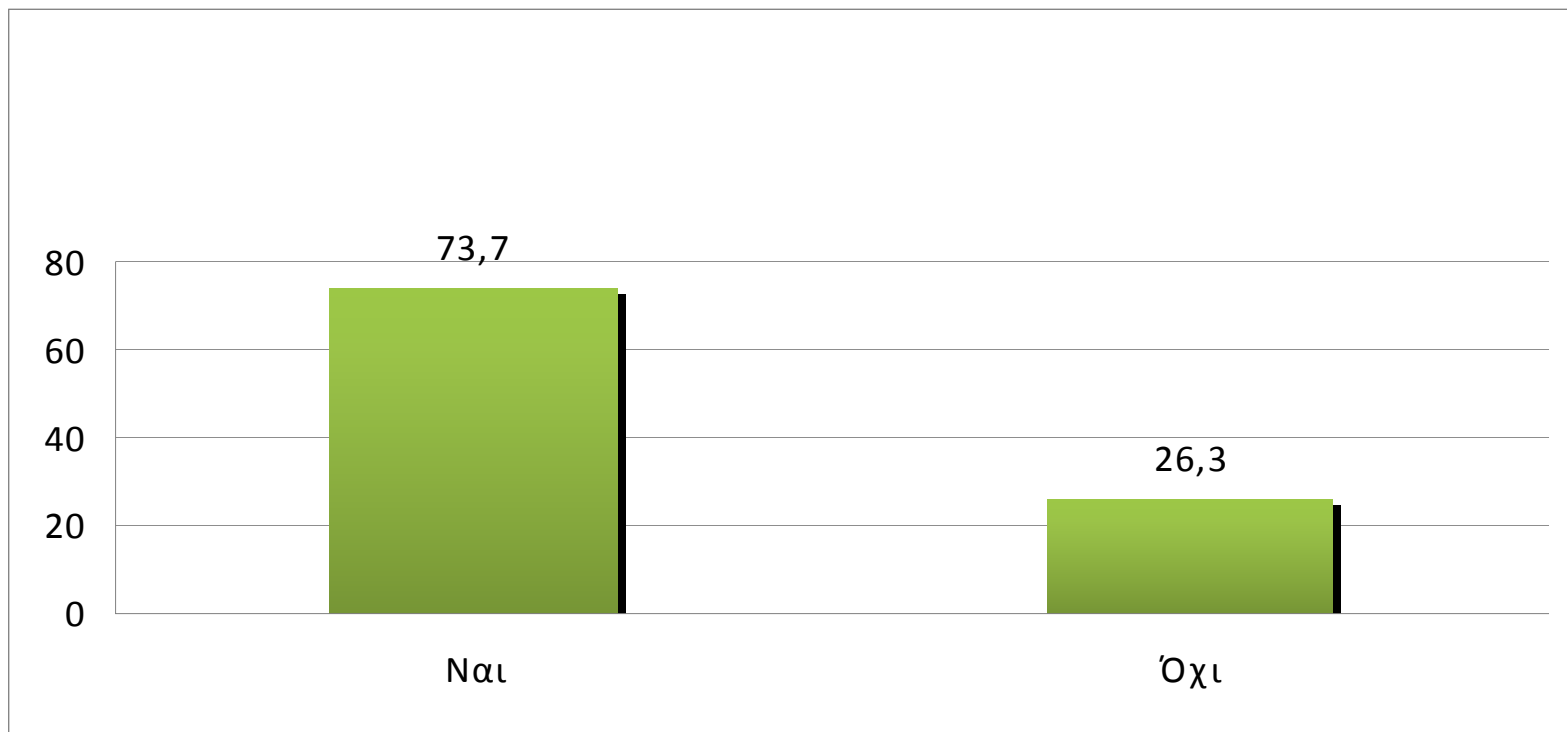
Εργαλεία που χρησιμοποιούνται Πολύ Συχνά και Συχνά



Εργαλεία που χρησιμοποιούνται Σπάνια και Καθόλου

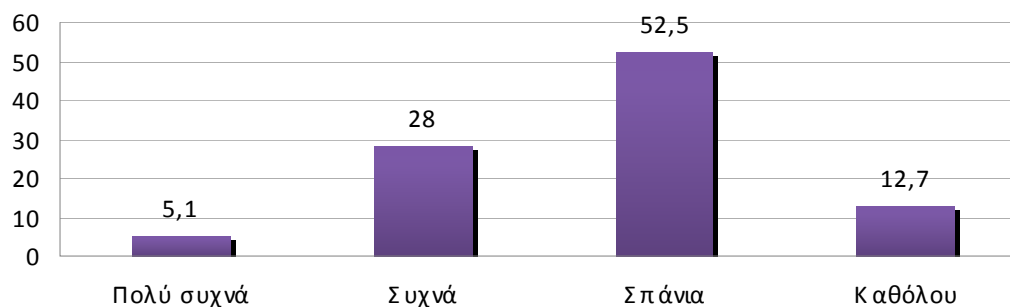


Έχετε κάρτα μέλους στην Κεντρική Βιβλιοθήκη Ε.Μ.Π.;

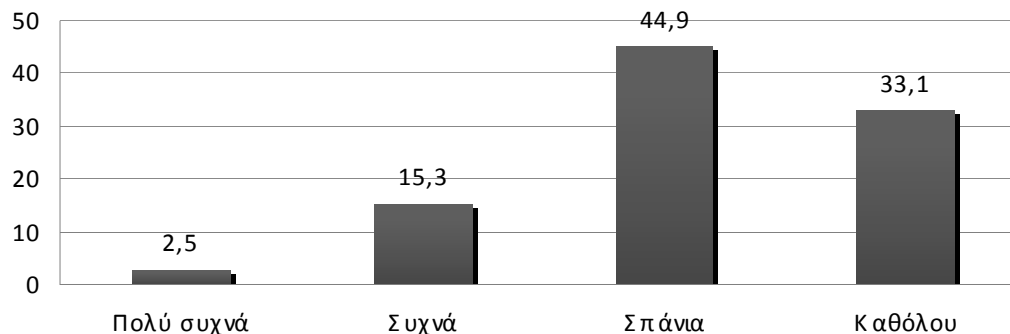


Πόσο συχνά χρησιμοποιείτε τις παρακάτω υπηρεσίες της Κεντρικής Βιβλιοθήκης Ε.Μ.Π.;

α) Δανεισμός υλικού



β) Ανανέωση δανεισμού

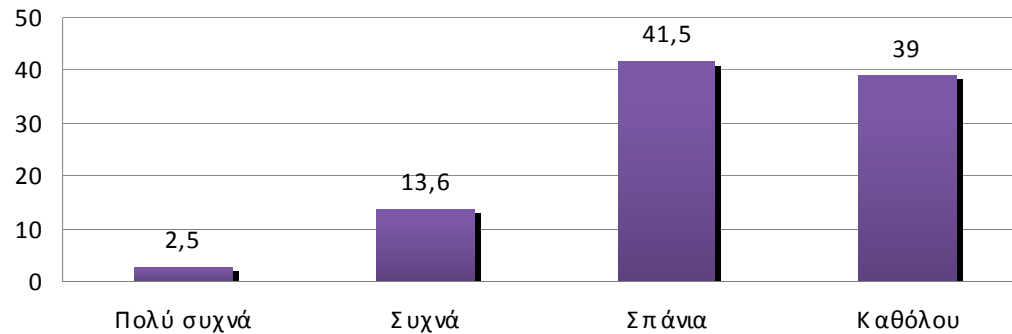


Πόσο συχνά χρησιμοποιείτε τις παρακάτω υπηρεσίες της Κεντρικής Βιβλιοθήκης Ε.Μ.Π.;

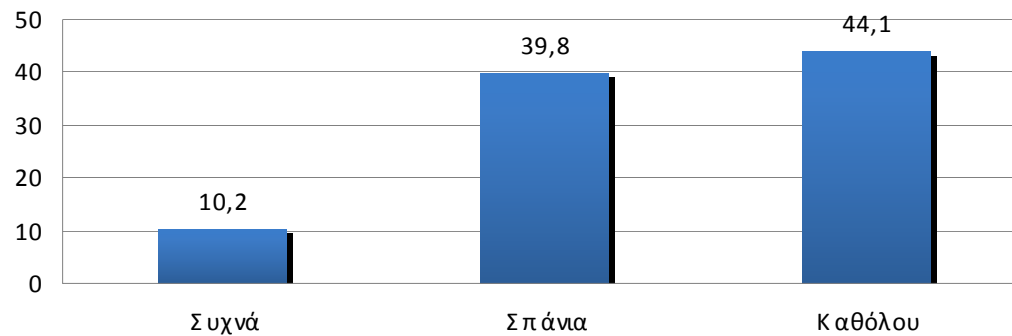


Πόσο συχνά χρησιμοποιείτε τις παρακάτω υπηρεσίες της Κεντρικής Βιβλιοθήκης Ε.Μ.Π.;

δ) Διαδανεισμός άρθρων

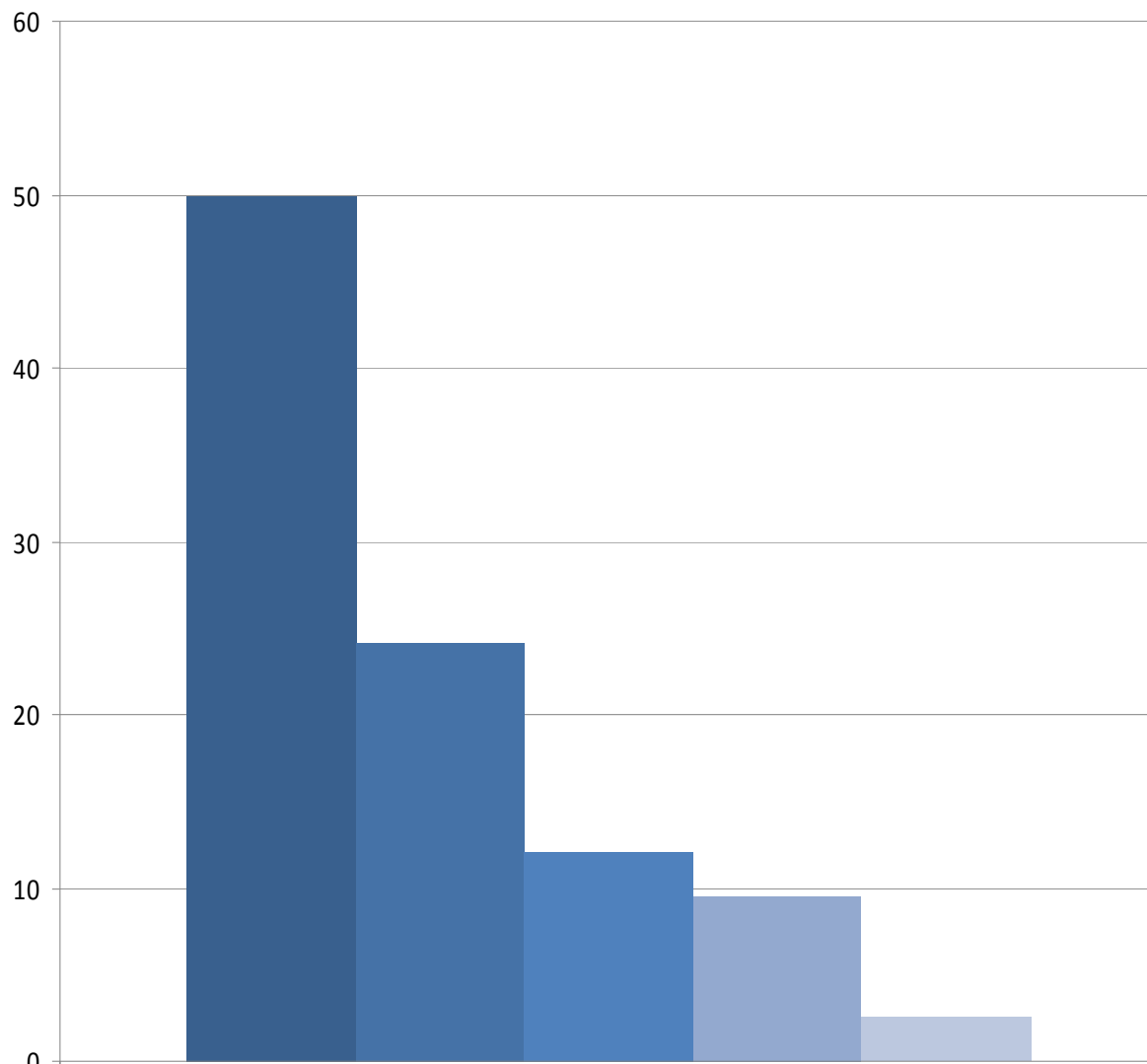


ε) Διαδανεισμός βιβλίων



Μέχρι τώρα τα αποτελέσματα έδειξαν:

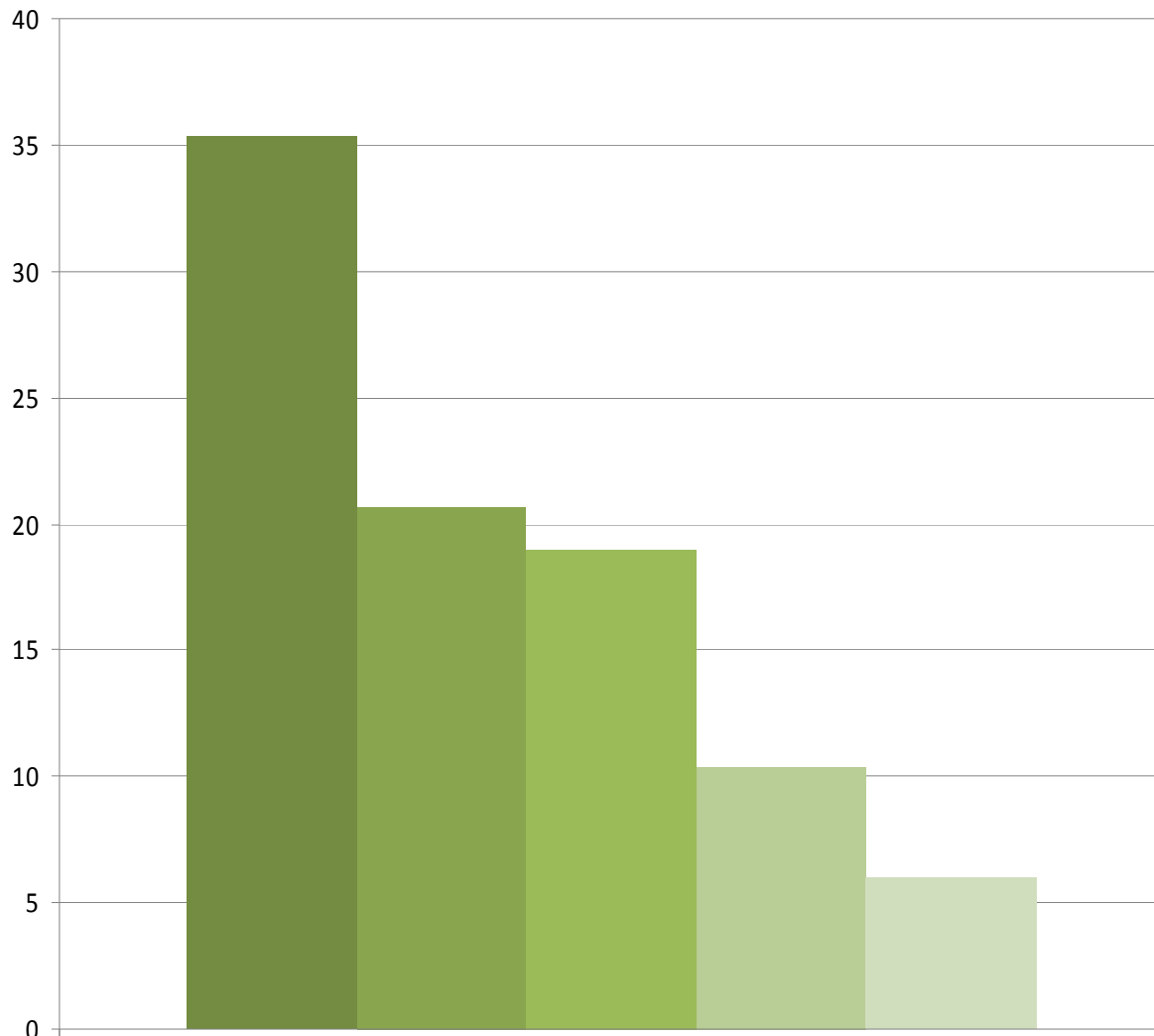
- ▶ Τα εργαλεία αναζήτησης πληροφοριών χρησιμοποιούνται περίπου το ίδιο και σε ικανοποιητικό βαθμό, με τη συντριπτική πλειοψηφία, όμως, των διδασκόντων, να χρησιμοποιεί κυρίως τις ηλεκτρονικές πηγές.
- ▶ Αντίθετα οι «παραδοσιακές» υπηρεσίες που παρέχονται από τη βιβλιοθήκη χρησιμοποιούνται από σπάνια ως καθόλου, παρόλο που πάνω από το 70% έχει κάρτα μέλους.



- Συνήθως δεν τους κατευθύνω. 50%
- Τους δίνω έτοιμη πληροφορία/βιβλιογραφία. 24,14%
- Τους συστήνω να χρησιμοποιήσουν τα εργαλεία που τους παρέχει η βιβλιοθήκη για αναζήτηση επιστημονικής πληροφορίας. 12,07%
- Τους συστήνω να χρησιμοποιήσουν τον πάγκο πληροφοριών της Βιβλιοθήκης του Ε.Μ.Π. 9,48%
- Τους συστήνω να χρησιμοποιήσουν άλλα εργαλεία για αναζήτηση επιστημονικής πληροφορίας. 2,59%

1η Επιλογή

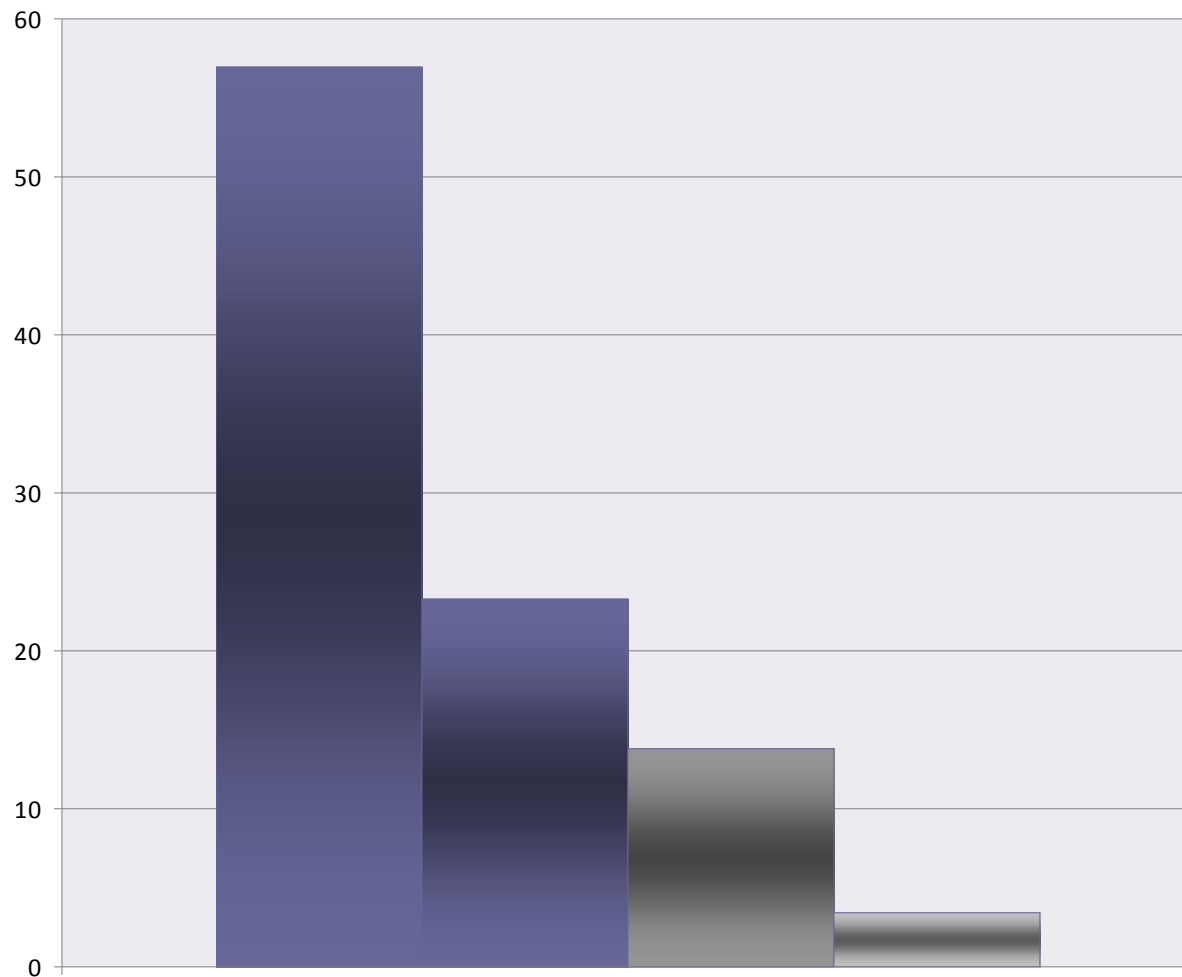
Πως κατευθύνετε τους φοιτητές σας στην αναζήτηση επιστημονικής πληροφορίας / βιβλιογραφίας;



2η Επιλογή

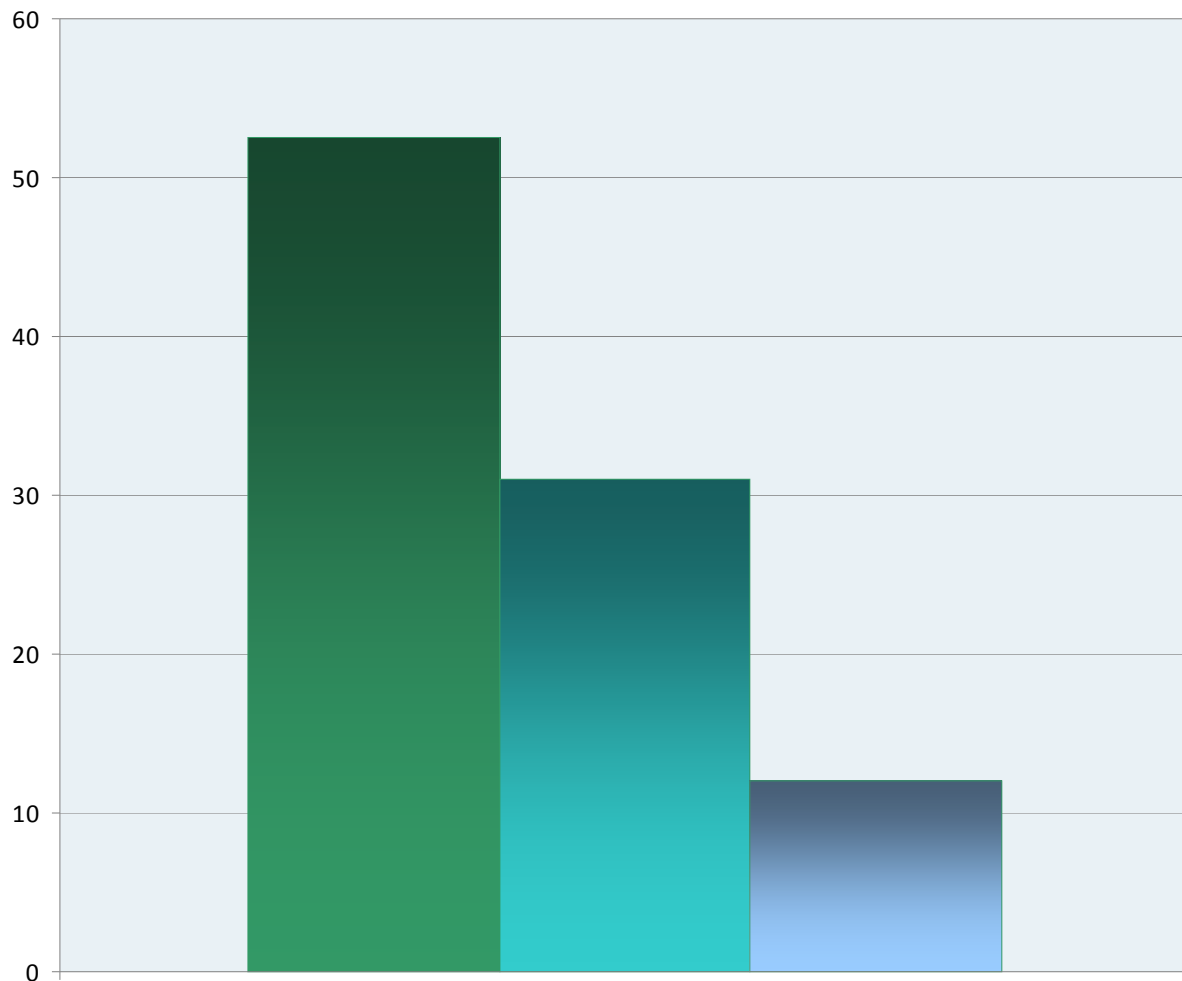
Πως κατευθύνετε τους φοιτητές σας στην αναζήτηση επιστημονικής πληροφορίας / βιβλιογραφίας;

- Τους συστήνω να χρησιμοποιήσουν τον πάγκο πληροφοριών της Βιβλιοθήκης του Ε.Μ.Π. 35,34%
- Τους συστήνω να χρησιμοποιήσουν άλλα εργαλεία για αναζήτηση επιστημονικής πληροφορίας. 20,69%
- Τους συστήνω να χρησιμοποιήσουν τα εργαλεία που τους παρέχει η βιβλιοθήκη για αναζήτηση επιστημονικής πληροφορίας. 18,97%
- Τους δίνω έτοιμη πληροφορία/βιβλιογραφία. 10,34%
- Συνήθως δεν τους κατευθύνω. 6%



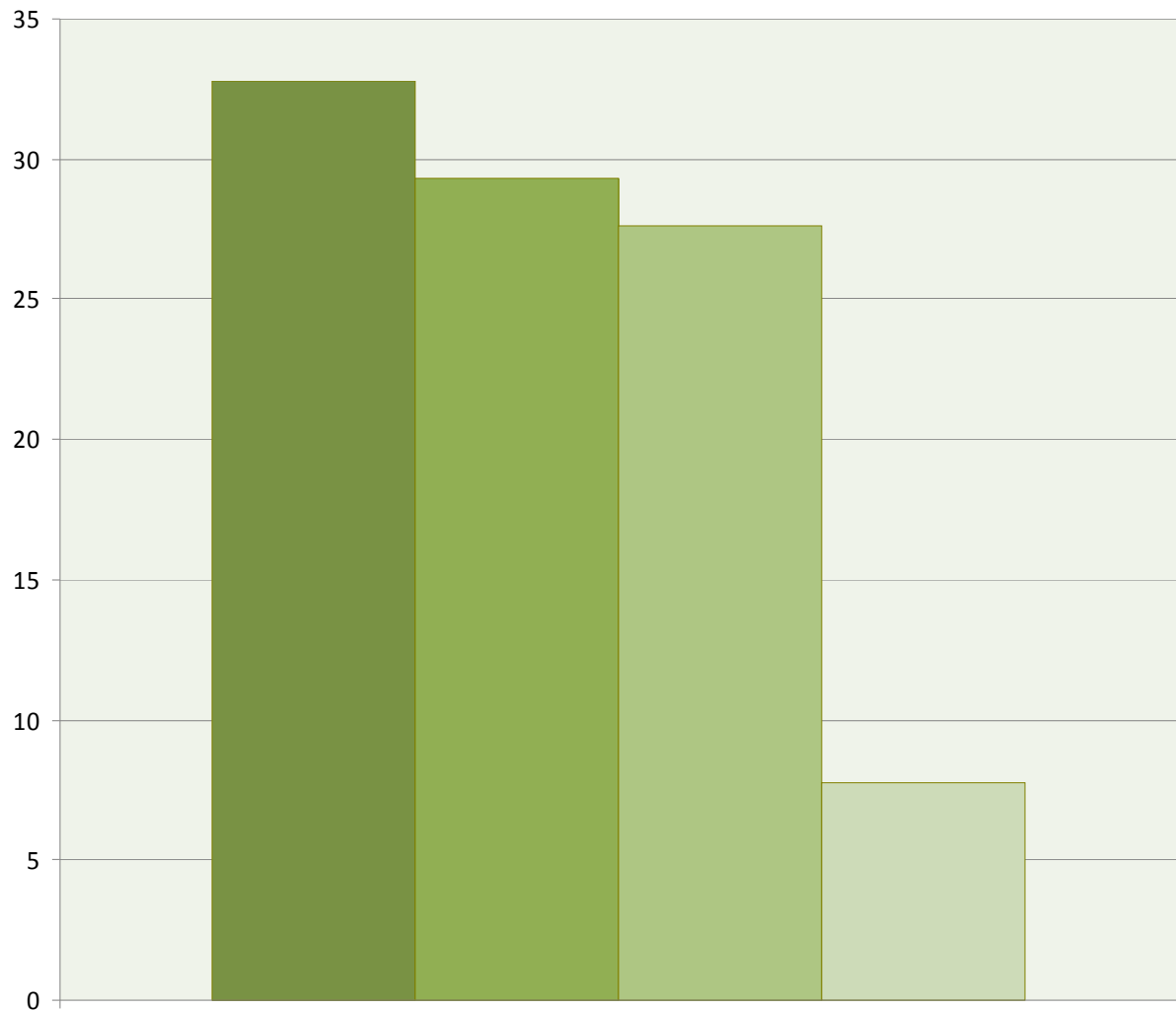
- από την αρχή της φοίτησης 56,90%
- κατά τη διάρκεια εκπόνησης της πτυχιακής – μεταπτυχιακής – διδακτορικής 23,28%
- μετά τα δύο χρόνια φοίτησης 13,79%
- ποτέ 3,45%

Πότε συστήνετε στους φοιτητές σας να χρησιμοποιήσουν τα εργαλεία που τους παρέχει η βιβλιοθήκη για αναζήτηση επιστημονικής πληροφορίας.



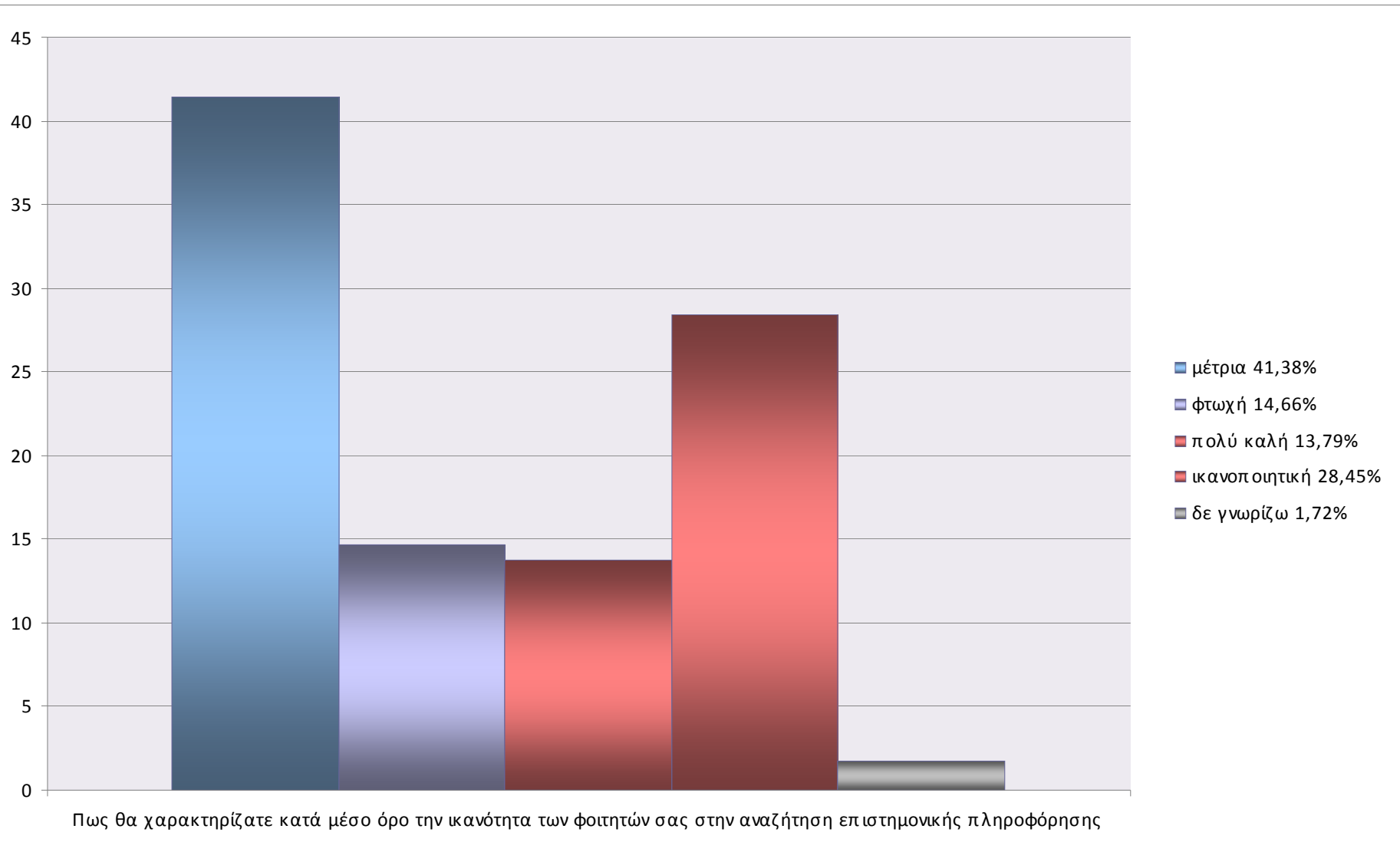
- από την αρχή της φοίτησης 52,59%
- κατά τη διάρκεια εκπόνησης της πτυχιακής – μεταπτυχιακής – διδακτορικής 31,03%
- μετά τα δύο χρόνια φοίτησης 12,07%

Πότε συστήνετε στους φοιτητές σας να χρησιμοποιήσουν άλλα εργαλεία για αναζήτηση επιστημονικής πληροφορίας



- από την αρχή της φοίτησης 32,76%
- κατά τη διάρκεια εκπόνησης της πτυχιακής – μεταπτυχιακής – διδακτορικής 29,31%
- ποτέ 27,59%
- μετά τα δύο χρόνια φοίτησης 7,76%

Πότε συστήνετε στους φοιτητές σας να χρησιμοποιήσουν τον πάγκο πληροφοριών της Βιβλιοθήκης του Ε.Μ.Π.



Μέχρι τώρα τα αποτελέσματα έδειξαν:

- ▶ 1^η επιλογή του 50% των καθηγητών είναι να μην κατευθύνουν τους φοιτητές τους. Πιθανώς να πρόκειται για το ίδιο περίπου ποσοστό (~42%) που χαρακτηρίζει την ικανότητα των φοιτητών στην αναζήτηση επιστημονικής πληροφορίας πολύ καλή και ικανοποιητική.
- ▶ Το υπόλοιπο 55 % χαρακτηρίζει την ικανότητα των φοιτητών στην αναζήτηση επιστημονικής πληροφορίας μέτρια και φτωχή.
- ▶ Ίσως για τούτο, 1^η επιλογή ενός 24% είναι να τους δίνει έτοιμη πληροφορία.
- ▶ Πάντως, το 75% δεν συστήνει στους φοιτητές ως πρώτη επιλογή τη/το βιβλιοθηκονόμο. Αυτό κάνει μόνο το 35% και μάλιστα ως 2^η επιλογή, αλλά ενθαρρυντικό είναι ότι την/τον συστήνει στο φοιτητή από την αρχή της φοίτησης.

Ποια επιλογή θα θεωρούσατε καταλληλότερη ώστε να βοηθηθούν οι φοιτητές στην ανάπτυξη των παρακάτω δεξιοτήτων /ικανοτήτων πληροφοριακής παιδείας;

1. Μαθαίνω πως να αναγνωρίζω ότι έχω έλλειψη ακριβούς και πλήρους πληροφορίας για να επιλύσω ένα πρόβλημα.

2. Μαθαίνω να επιλέγω την κατάλληλη πηγή για να βρω την πληροφορία που χρειάζομαι.

3. Μαθαίνω να διατυπώνω το ερώτημα αναζήτησης πληροφορίας με βάση τη γλώσσα που χρησιμοποιεί το εργαλείο αναζήτησης που έχω επιλέξει.

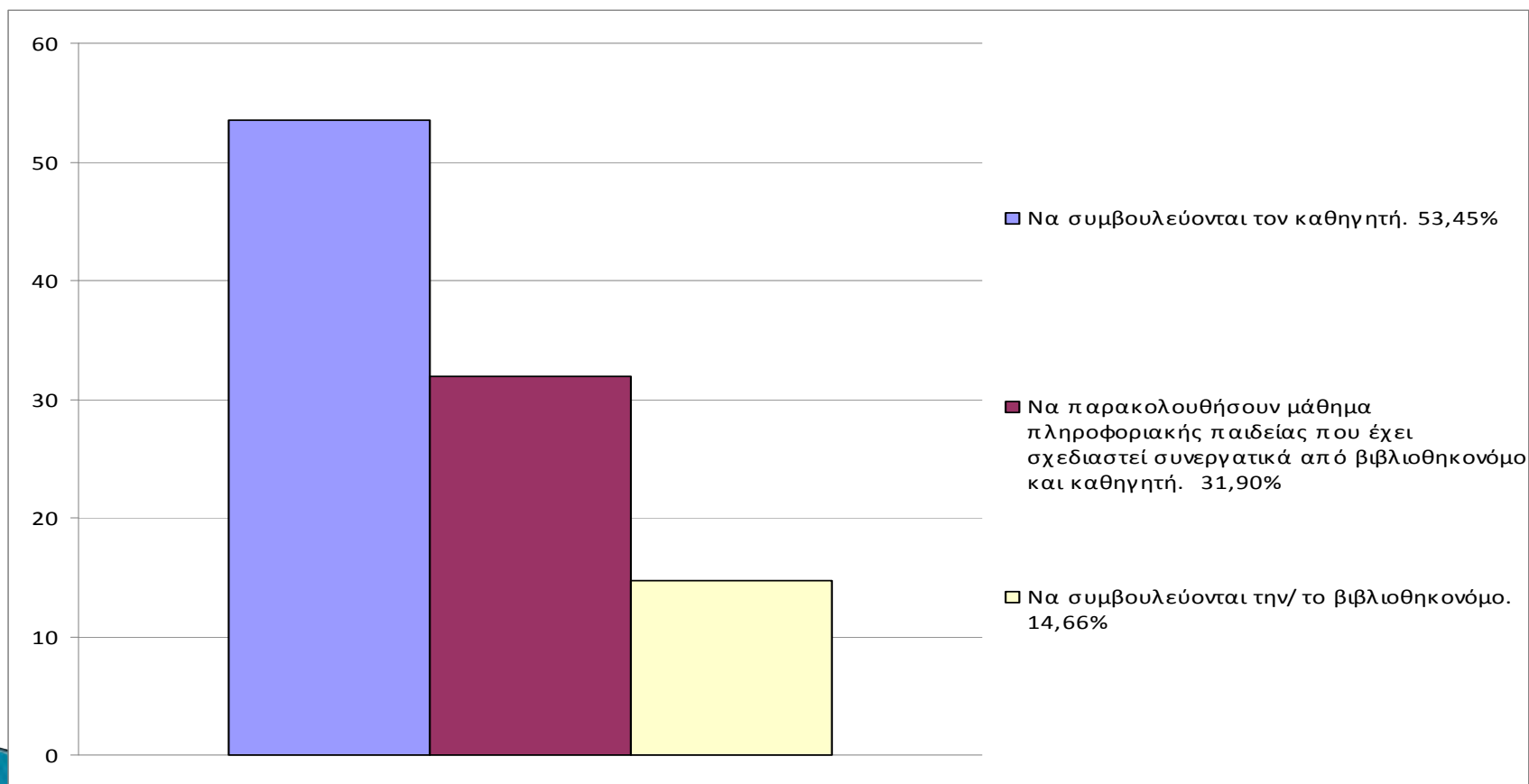
4. Μαθαίνω να χρησιμοποιώ τις κατάλληλες υπηρεσίες ευρετηρίασης, περιλήψεων, αναφορών και βάσεων δεδομένων.

5. Μαθαίνω να συγκρίνω και να αξιολογώ την πληροφορία που ανακτώ από τις διάφορες πηγές.

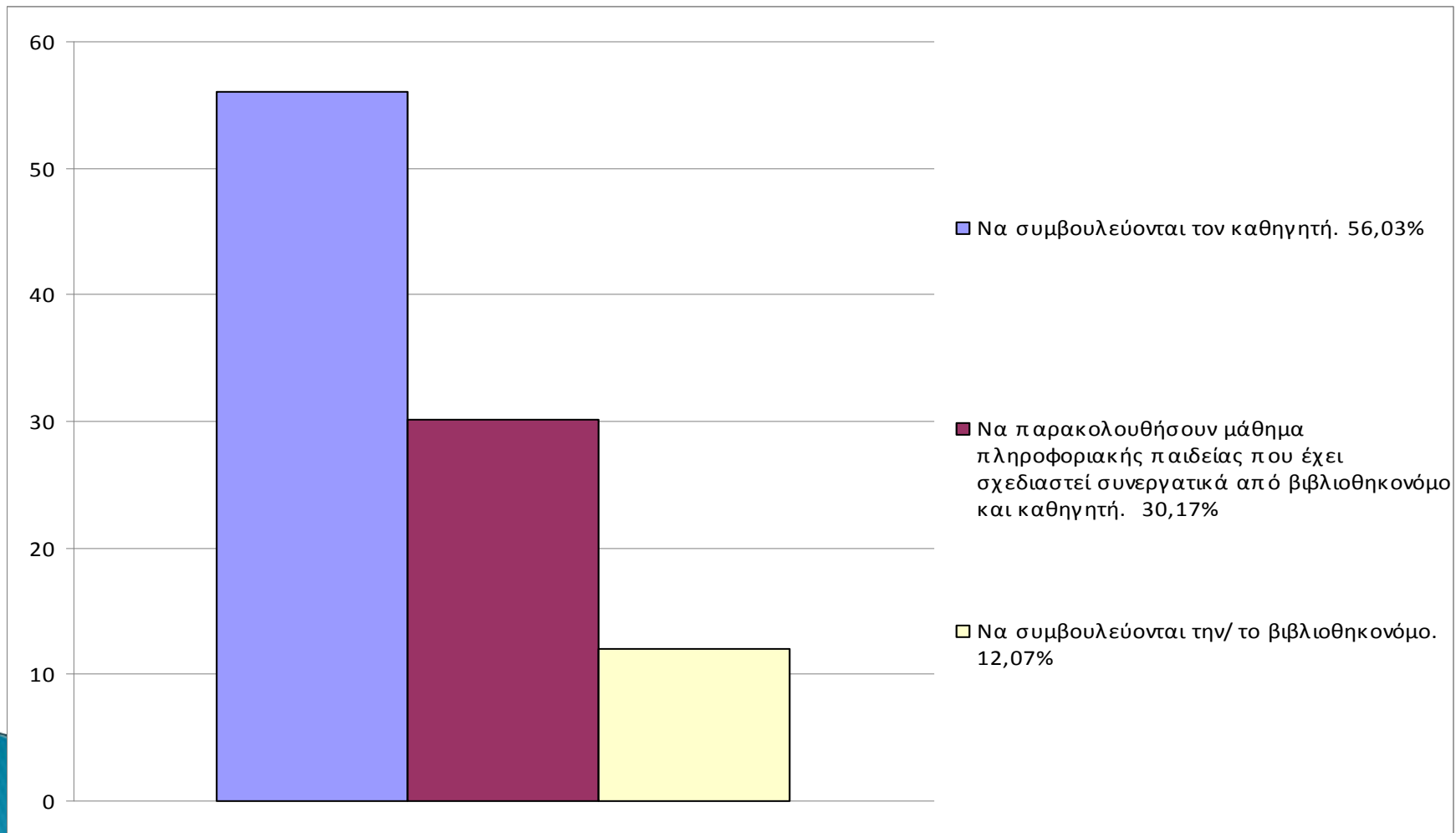
6. Μαθαίνω να οργανώνω, να εφαρμόζω και να μεταφέρω την πληροφορία στους άλλους με τους κατάλληλους τρόπους και με τα κατάλληλα εργαλεία.

7. Μαθαίνω να συνθέτω και να χτίζω πάνω στην υπάρχουσα πληροφορία, συμβάλλοντας στη δημιουργία νέας γνώσης.

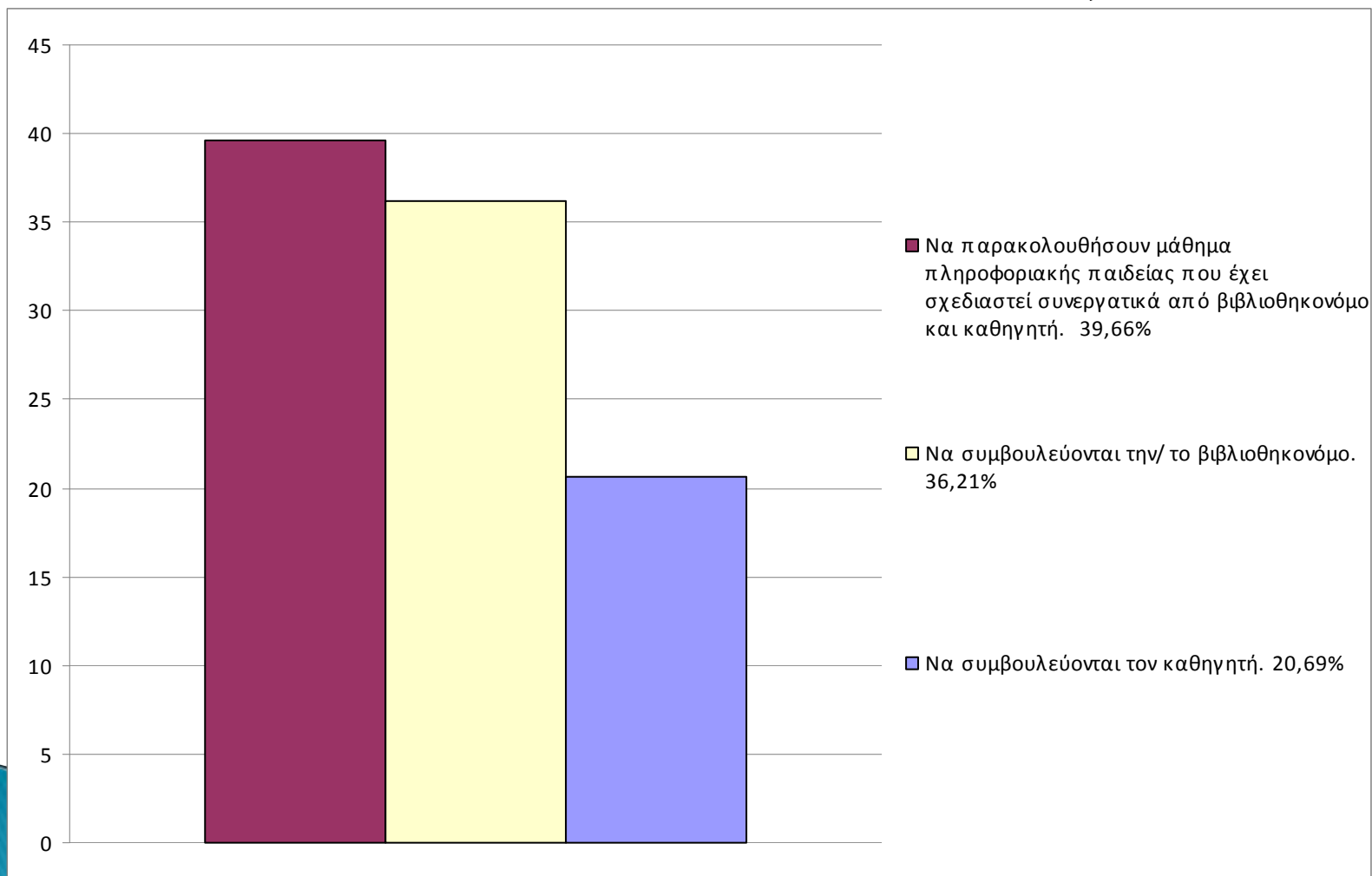
1. Μαθαίνω πως να αναγνωρίζω ότι έχω έλλειψη ακριβούς και πλήρους πληροφορίας για να επιλύσω ένα πρόβλημα.



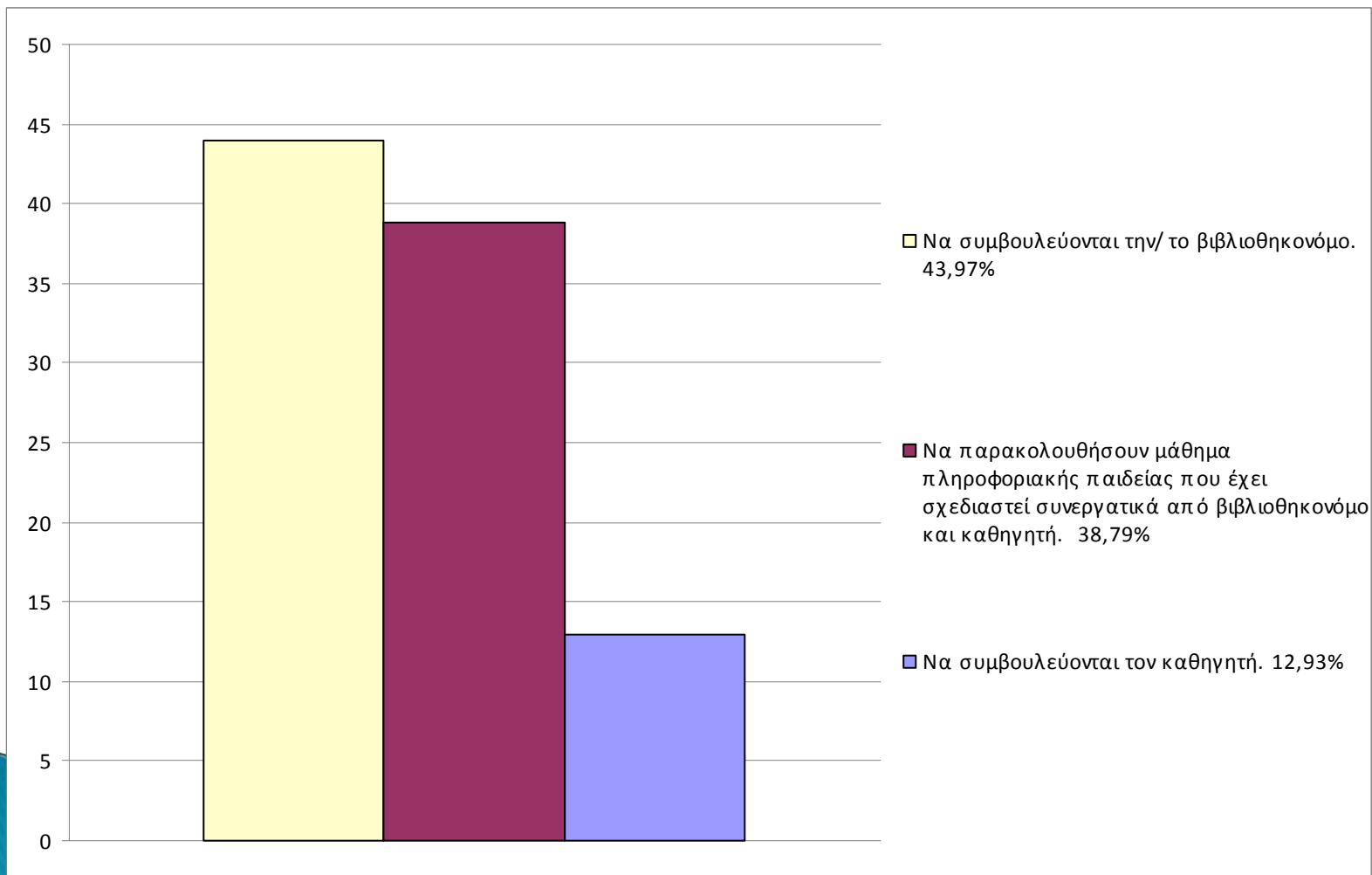
2. Μαθαίνω να επιλέγω την κατάλληλη πηγή για να βρω την πληροφορία που χρειάζομαι.



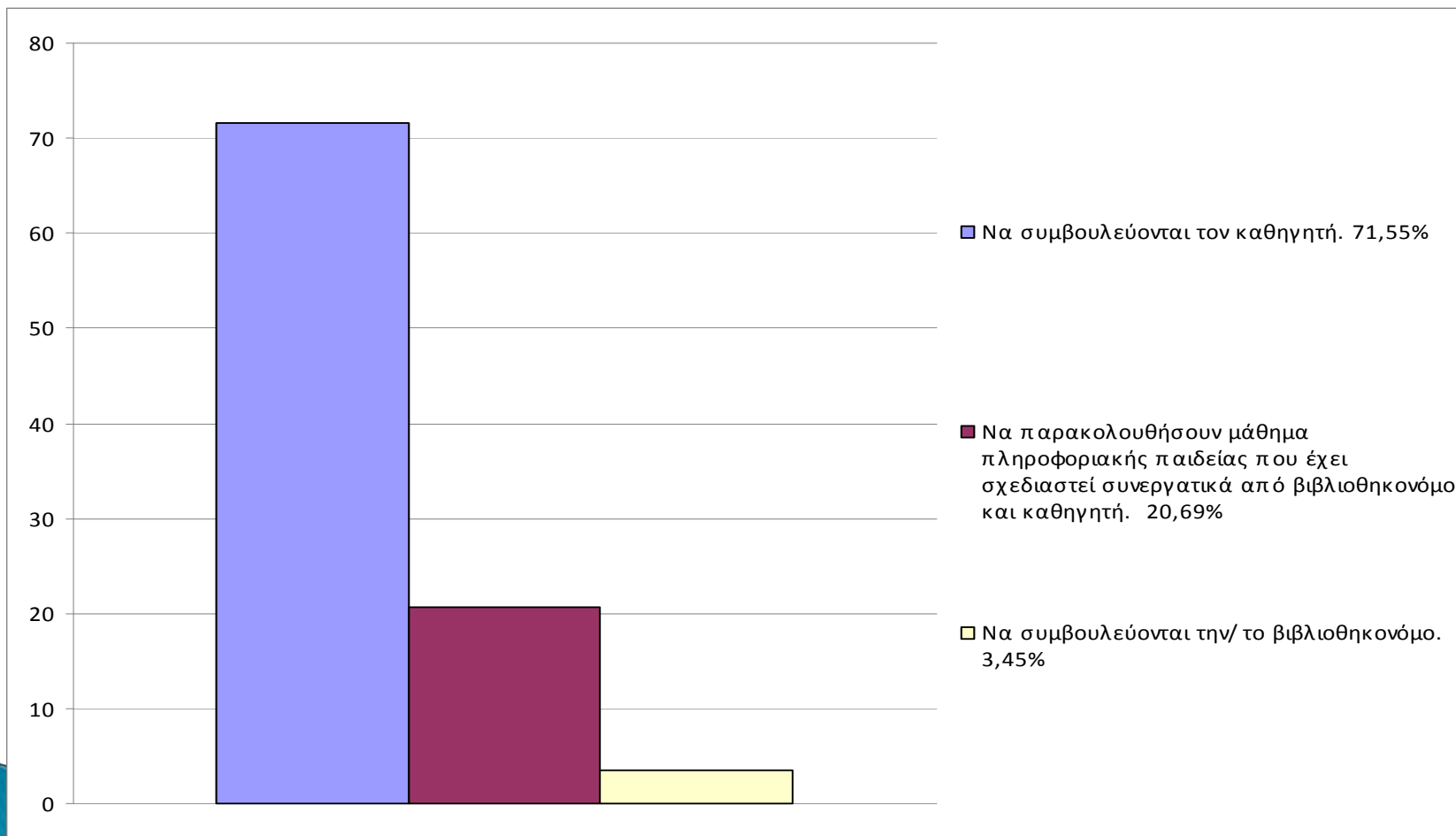
3. Μαθαίνω να διατυπώνω το ερώτημα αναζήτησης πληροφορίας με βάση τη γλώσσα που χρησιμοποιεί το εργαλείο αναζήτησης που έχω επιλέξει.



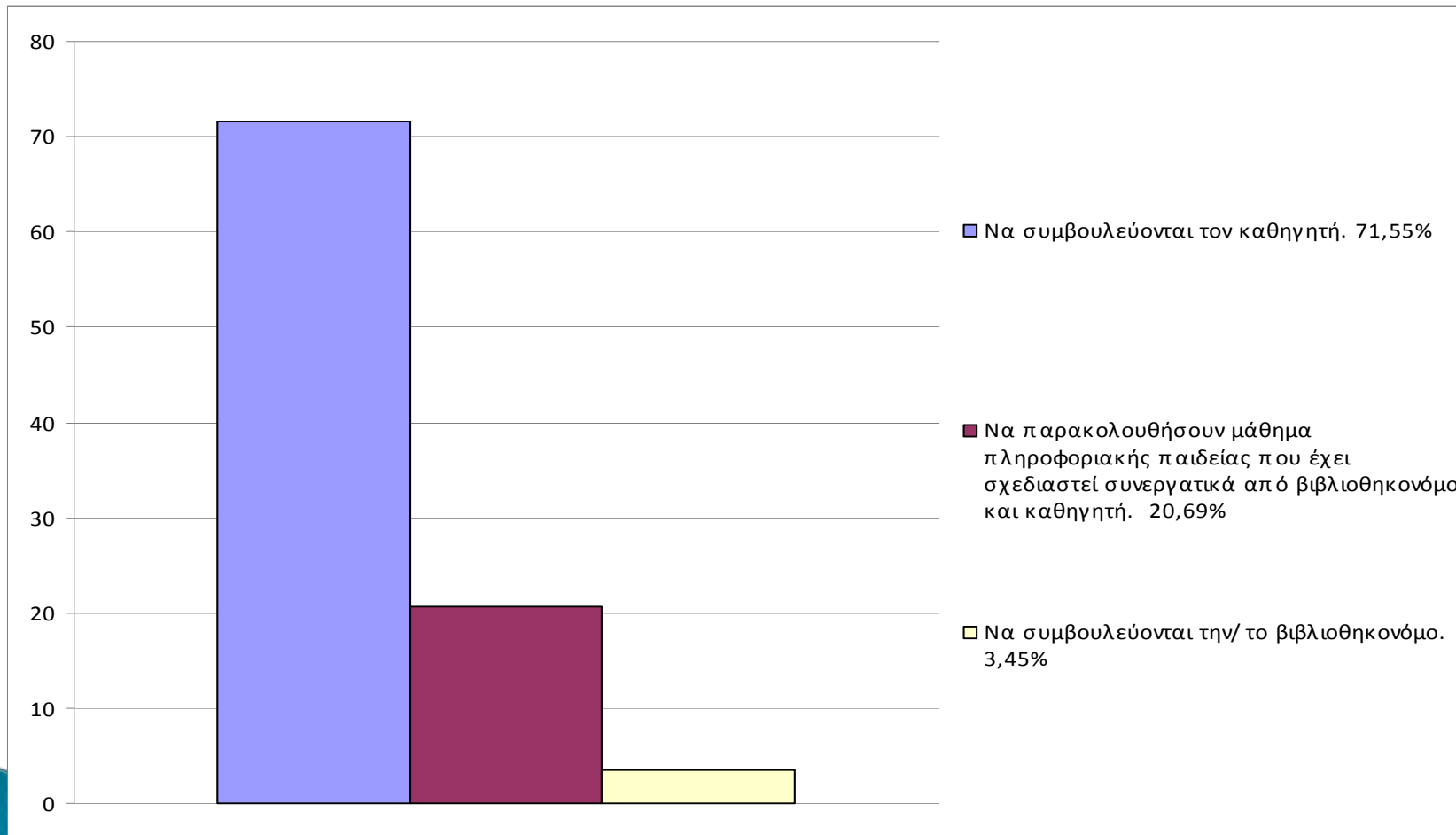
4. Μαθαίνω να χρησιμοποιώ τις κατάλληλες υπηρεσίες ευρετηρίασης, περιλήψεων, αναφορών και βάσεων δεδομένων.



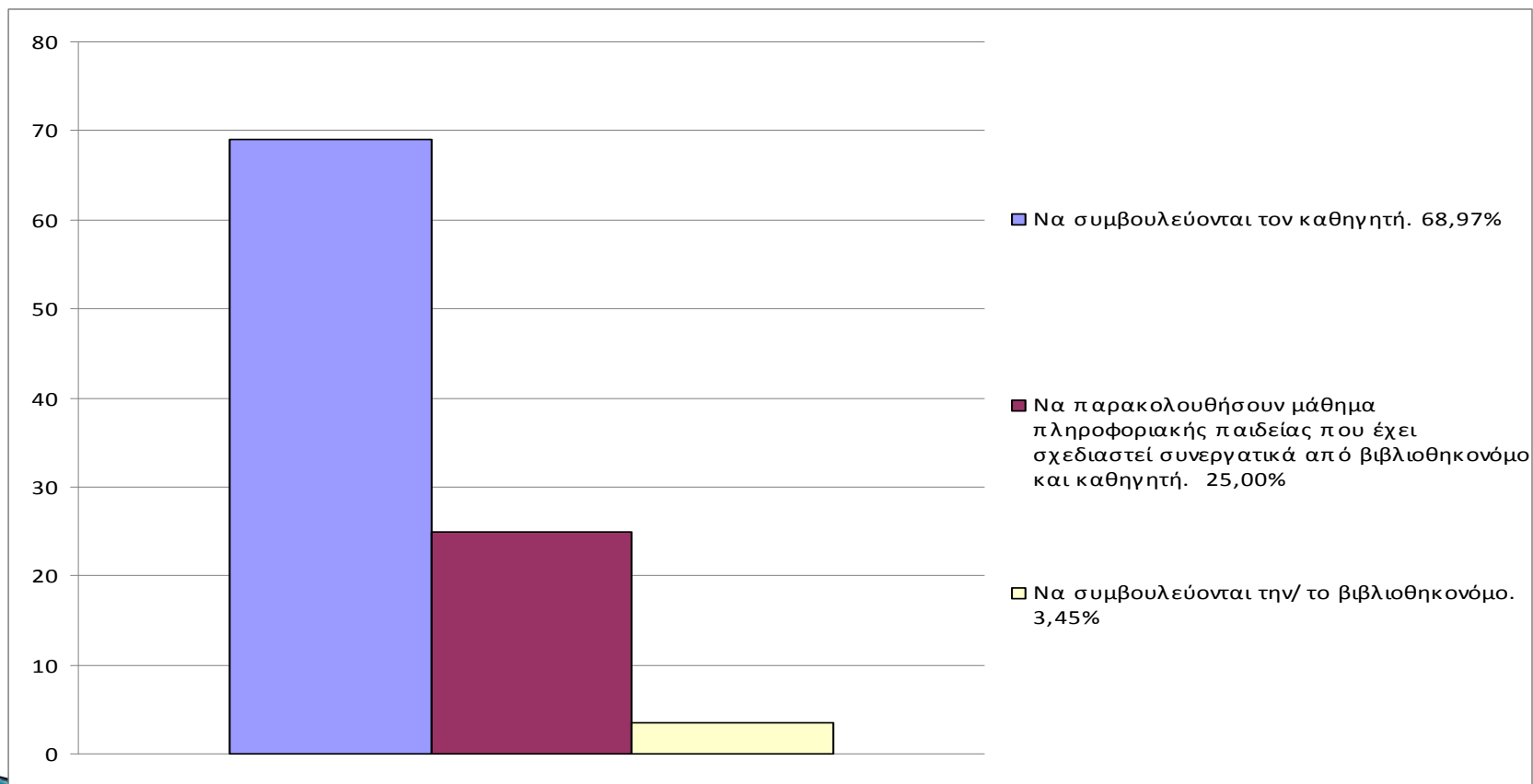
5. Μαθαίνω να συγκρίνω και να αξιολογώ την πληροφορία που ανακτώ από τις διάφορες πηγές.



6. Μαθαίνω να οργανώνω, να εφαρμόζω και να μεταφέρω την πληροφορία στους άλλους με τους κατάλληλους τρόπους και με τα κατάλληλα εργαλεία.



7. Μαθαίνω να συνθέτω και να χτίζω πάνω στην υπάρχουσα πληροφορία, συμβάλλοντας στη δημιουργία νέας γνώσης.



Ποια επιλογή θα θεωρούσατε καταλληλότερη ώστε να βοηθηθούν οι φοιτητές στην ανάπτυξη των παρακάτω δεξιοτήτων /ικανοτήτων πληροφοριακής παιδείας;

1. Μαθαίνω πώς να αναγνωρίζω ότι έχω έλλειψη ακριβούς και πλήρους πληροφορίας για να επιλύσω ένα πρόβλημα.

2. Μαθαίνω να επιλέγω την κατάλληλη πηγή για να βρω την πληροφορία που χρειάζομαι.

3. Μαθαίνω να διατυπώνω το ερώτημα αναζήτησης πληροφορίας με βάση τη γλώσσα που χρησιμοποιεί το εργαλείο αναζήτησης που έχω επιλέξει.

4. Μαθαίνω να χρησιμοποιώ τις κατάλληλες υπηρεσίες ευρετηρίασης, περιλήψεων, αναφορών και βάσεων δεδομένων.

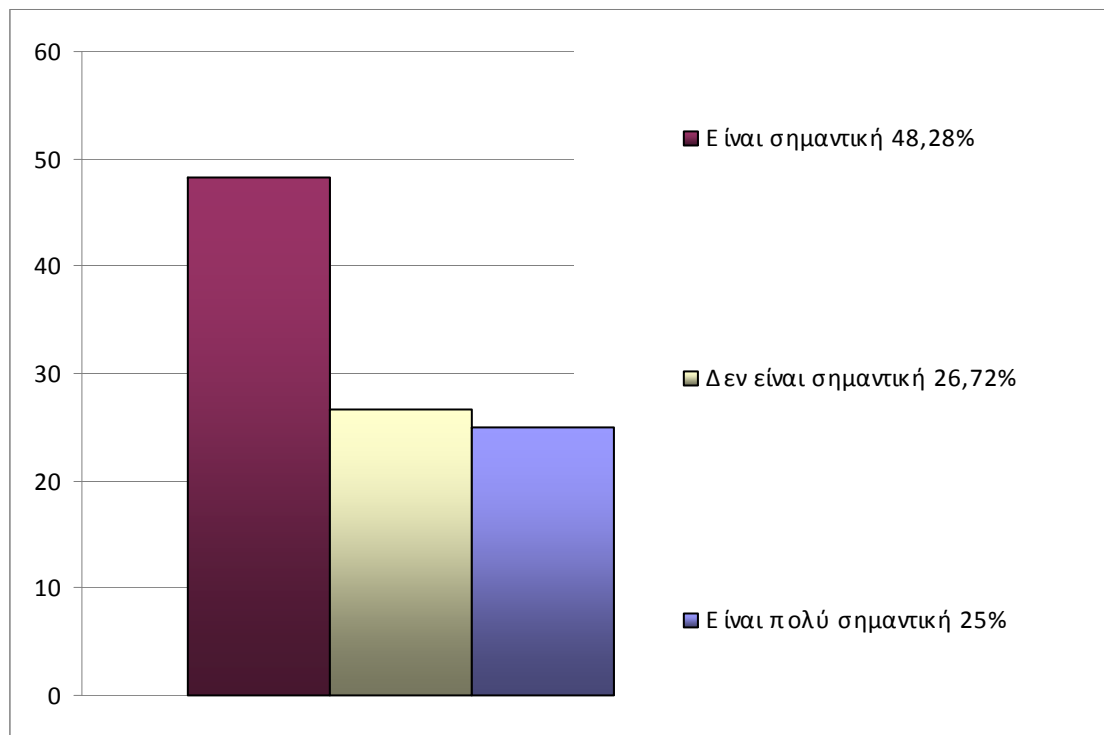
5. Μαθαίνω να συγκρίνω και να αξιολογώ την πληροφορία που ανακτώ από τις διάφορες πηγές.

6. Μαθαίνω να οργανώνω, να εφαρμόζω και να μεταφέρω την πληροφορία στους άλλους με τους κατάλληλους τρόπους και με τα κατάλληλα εργαλεία.

7. Μαθαίνω να συνθέτω και να χτίζω πάνω στην υπάρχουσα πληροφορία, συμβάλλοντας στη δημιουργία νέας γνώσης.

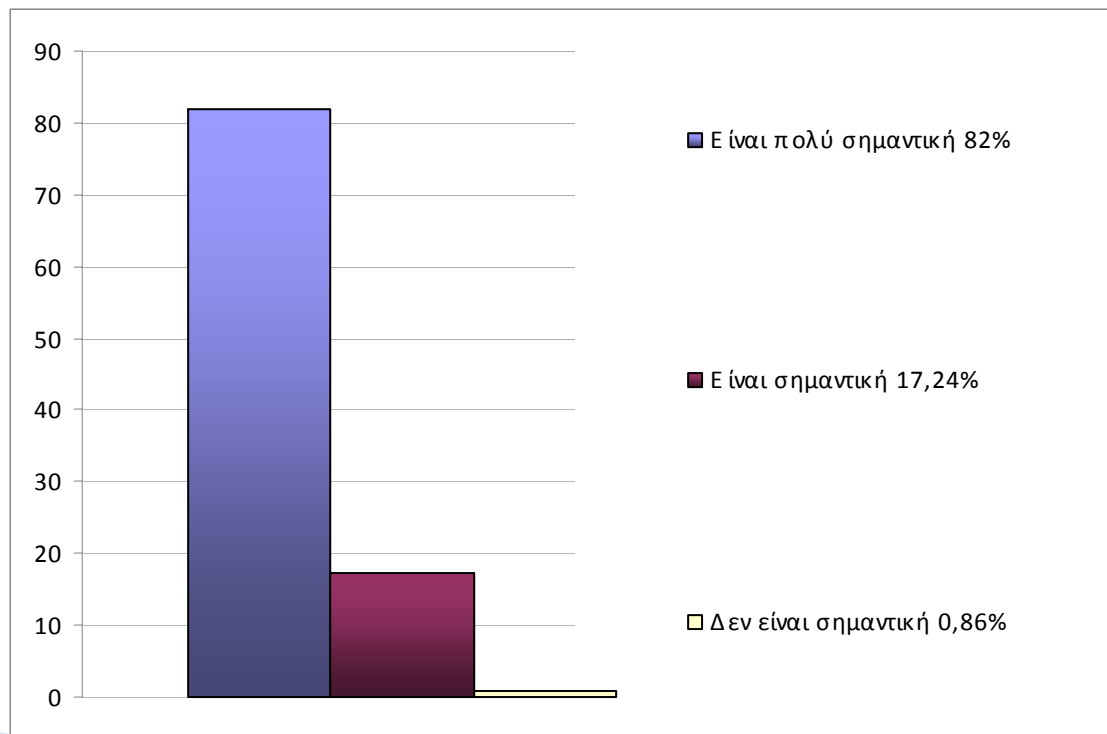
Πόσο σημαντική πιστεύετε ότι είναι η εκπαίδευση των φοιτητών σας στα παραπάνω θέματα πληροφοριακής παιδείας,

α) για την καλή επίδοση στις εξετάσεις των μαθημάτων;



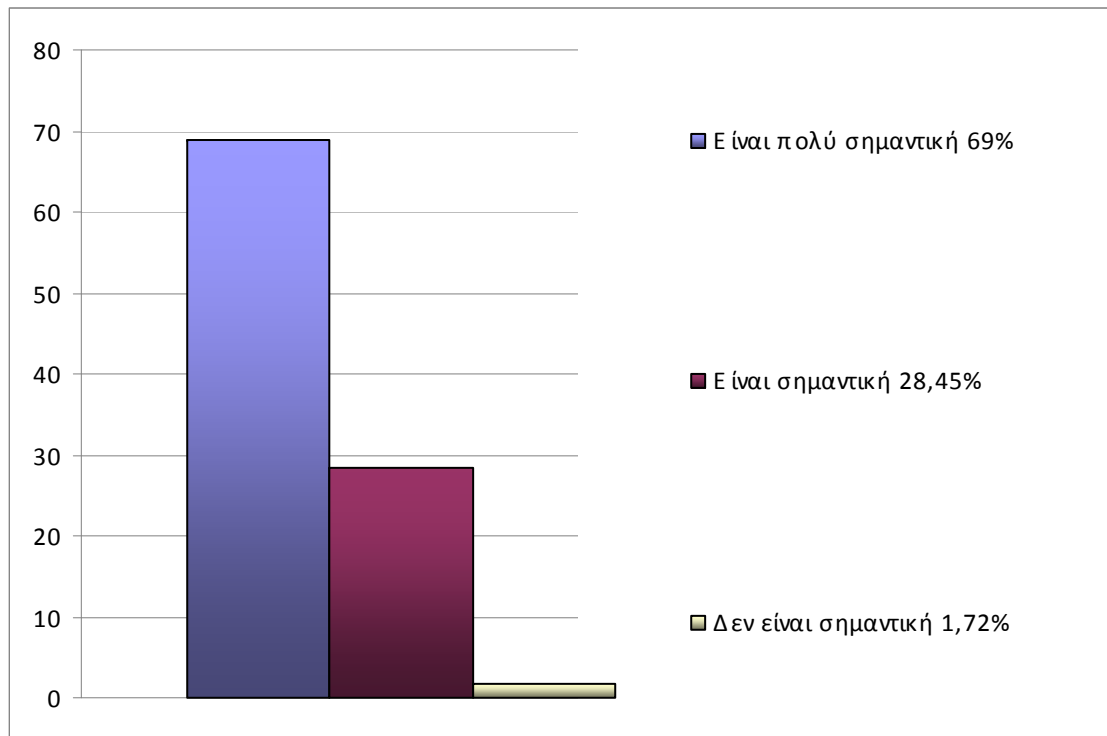
Πόσο σημαντική πιστεύετε ότι είναι η εκπαίδευση των φοιτητών σας στα παραπάνω θέματα πληροφοριακής παιδείας,

β) για την εκπόνηση εργασίας (πτυχιακής, μεταπτυχιακής, διδακτορικής);



Πόσο σημαντική πιστεύετε ότι είναι η εκπαίδευση των φοιτητών σας στα παραπάνω θέματα πληροφοριακής παιδείας,

γ) για τη μετέπειτα επαγγελματική τους καριέρα;



Γενικές Προτάσεις

- A) Περισσότερα ηλεκτρονικά βιβλία και δημιουργία Ελληνικών ηλεκτρονικών βιβλίων, ελληνικών ψηφιακών πηγών, ιδρυματικών αποθετηρίων, κ.λπ.
- B) Προώθηση «παραδοσιακών» υπηρεσιών στην πρώτη σελίδα της κάθε βιβλιοθήκης – και μέσω ΣΚΕΑΒ.
- Γ) Σχεδιασμός και ανάπτυξη σεμιναρίων και μαθημάτων χρήσης βιβλιοθήκης και πληροφοριακής παιδείας και μέσω ηλεκτρονικών εργαλείων.
- Γ) Προσέγγιση διδακτικού προσωπικού με ποικίλους τρόπους.

Προσέγγιση διδακτικού προσωπικού Ιδρυμάτων

Πως;

- A) Ανάλυση αντιλήψεων, αναγκών και προσδοκιών.
- B) Δημιουργία διεπαφής – «προφίλ» καθηγητή στην πρώτη σελίδα της κάθε βιβλιοθήκης – και μέσω ΣΚΕΑΒ.
- Γ) «Όχληση» για την ενεργή συμμετοχή τους στα μαθήματα πληροφοριακής παιδείας – σημαντικός ο ρόλος των λεγόμενων «θεματικών» βιβλιοθηκονόμων (subject & liaison librarian).

Βιβλιοθήκη – Μαθησιακός οργανισμός για το προσωπικό και τους χρήστες

Τα παραπάνω απαιτούν, ορθή διαχείριση πόρων, στρατηγικό σχεδιασμό και κυρίως Διαφορετικό Μοντέλο Διαχείρισης Ανθρώπινων Πόρων με σύσταση από:

A) Ομάδες συνεργασίας σε επίπεδο βιβλιοθήκης.

B) Ομάδες συνεργασίας σε εθνικό επίπεδο και στον τομέα πληροφοριακής παιδείας (π.χ. Σύσταση ομάδων συνεργασίας ανά γνωστικό αντικείμενο).

Αναφορά στο ΕΣΠΑ

- ▶ **ΠΕ2: «Δημιουργία Κέντρου Υποστήριξης Βιβλιοθηκονόμου και Κέντρου Υποστήριξης Τελικού Χρηστή» που θα περιλαμβάνει:**
- ▶ Δημιουργία ενημερωτικού ηλεκτρονικού υλικού και ηλεκτρονικών μαθημάτων (e-classes) για τελικούς χρήστες, με στόχο την εξοικείωσή τους στην αναζήτηση και πρόσβαση στις πηγές πληροφόρησης (ηλεκτρονικές και βιβλιογραφικές) με βάση τα εργαλεία και τις υπηρεσίες **που προσφέρει ο Σ.Ε.Α.Β**
- ▶ Το ηλεκτρονικό υλικό και τα ηλεκτρονικά μαθήματα που θα αναπτυχθούν, θα είναι διαθέσιμα σε όλες τις βιβλιοθήκες για τοπική χρήση, αλλά και απευθείας στους χρήστες τους (προπτυχιακούς και μεταπτυχιακούς φοιτητές, μέλη ΔΕΠ/ΕΠ κ.λπ.), μέσω της ιστοσελίδας του ΣΚΕΑΒ.
- ▶ **Ανάπτυξη και φιλοξενία** πιλοτικών και άλλων προγραμμάτων (υποδειγμάτων) εκπαίδευσης στην πληροφοριακή παιδεία (Information Literacy Programs) σε συνεργασία με Ιδρύματα και Βιβλιοθήκες που έχουν αναπτύξει τεχνογνωσία στο συγκεκριμένο θέμα. Αυτό αποσκοπεί στη δημιουργία ενός κεντρικού σημείου αναφοράς των τελικών χρηστών με σκοπό την αποτελεσματικότερη αξιοποίηση των υπηρεσιών του **Σ.Ε.Α.Β.**

Αναφορά στο ΕΣΠΑ

- ▶ **ΠΕ4: «Δημιουργία Μονάδας Διαχείρισης, Διάχυσης και Ανάπτυξης λογισμικών Βιβλιοθηκών» που θα έχει τα εξής χαρακτηριστικά:**
- ▶ Θα συγκεντρώσει, με βάση συγκεκριμένη μεθοδολογία, όλες τις πληροφορίες των λογισμικών βιβλιοθήκης που χρησιμοποιούνται από τα μέλη του Σ.Ε.Α.Β.
- ▶ Θα τυποποιήσει τον τρόπο καταχώρησης και θα δημιουργήσει ένα μητρώο (κατά τα πρότυπα του SourceForge.net- <http://sourceforge.net/>) λογισμικών βιβλιοθήκης ανοικτού κώδικα, με έμφαση στη δημιουργία, την αναζήτηση και την συμμετοχή στην ανάπτυξή τους (create, find, get involved).
- ▶ Θα συντονίσει τις βιβλιοθήκες τόσο στην ανάπτυξη νέων λογισμικών, όσο και στις περιπτώσεις απόκτησης εμπορικών εφαρμογών, μέσα από την έκδοση κατευθυντήριων οδηγιών.
- ▶ Θα συντονίσει τους επιστήμονες πληροφορικής στα θέματα χρήσης και λειτουργίας λογισμικών ανοικτού κώδικα και εμπορικών εφαρμογών για βιβλιοθήκες.

Αναφορά στο ΕΣΠΑ

ΠΕ4 :

- ▶ Οι βιβλιοθήκες-μέλη και οι τοπικές ομάδες των πληροφορικών και βιβλιοθηκονόμων, που δρουν σε αυτές, θα έχουν πρόσβαση σε μια κοινή «δεξαμενή» εργαλείων και λογισμικών, πλήρως τεκμηριωμένα ως προς την εγκατάστασή τους, την ανάπτυξή τους και τη χρήση τους.
- ▶ Ο ρόλος της μονάδας, εκτός από το να συλλέγει και να καταχωρεί τα λογισμικά και τις συνοδευτικές πληροφορίες, θα είναι η άμεση τεχνική υποστήριξη, αλλά και η έμμεση, μέσω επαφής με τον δημιουργό του λογισμικού.
- ▶ Θα συντονίσει τις βιβλιοθήκες τόσο στην ανάπτυξη νέων λογισμικών, όσο και στις περιπτώσεις απόκτησης εμπορικών εφαρμογών, μέσα από την έκδοση κατευθυντήριων οδηγιών.
- ▶ Θα συντονίσει τους επιστήμονες πληροφορικής στα θέματα χρήσης και λειτουργίας λογισμικών ανοικτού κώδικα και εμπορικών εφαρμογών για βιβλιοθήκες.

Ευχαριστούμε για την προσοχή σας.