

17ο Πανελλήνιο Συνέδριο Ακαδημαϊκών Βιβλιοθηκών,
Πανεπιστήμιο Ιωαννίνων, 24-26 Σεπτεμβρίου 2008

Αξιολόγηση της υπηρεσίας ιδρυματικού αποθετηρίου του ΕΜΠ

*Δρ. Αλέξανδρος Κουλούρης, Διονύσης Κόκκινος,
Άγγελος Αναγνωστόπουλος, Σπήλιος Ζιδρόπουλος*

Εθνικό Μετσόβιο Πολυτεχνείο (ΕΜΠ)

Κεντρική Βιβλιοθήκη

Διάγραμμα παρουσίασης

- Σύνοψη του έργου
- Αξιολόγηση ιδρυματικού αποθετηρίου
 - Στόχοι
 - Μεθοδολογία
 - Στατιστική ανάλυση
 - Συμπεράσματα
 - Μελλοντικά σχέδια
- Ευχαριστίες

Σύνοψη έργου

- Έναρξη με απόφαση Συγκλήτου ΕΜΠ (24/02/2006)
- Προσδιορισμός στόχων (λογισμικό, πολιτικές, μεταδεδομένα, κ.ά.)
- Υλοποίηση συστήματος ηλεκτρονικής υποβολής
- Πιλοτική εφαρμογή αποθετηρίου (07/2007)
- Διεξήχθη – διεξάγεται αξιολόγηση (01/2008)
- Συμπεράσματα, διορθώσεις και νέοι στόχοι

Στόχοι

- Η αξιολόγηση της πιλοτικής εφαρμογής της υπηρεσίας ιδρυματικού αποθετηρίου, εστιάζοντας κυρίως στη διαδικασία ηλεκτρονικής υποβολής
- Η αποτίμηση της επάρκειάς της σε τεχνολογικούς και ανθρώπινους πόρους
- Η βελτίωση και η επέκτασή της σε όλες τις Σχολές του ΕΜΠ
- Η προαγωγή της ανοικτής πρόσβασης

Μεθοδολογία

- Έρευνα μέσω Διαδικτύου
 - ερωτηματολόγιο με επτά ερωτήσεις και προεπιλεγμένες τιμές της κλίμακας *Likert*
 - στο σύνολο του πληθυσμού
- Προηγήθηκε μία εσωτερική αξιολόγηση
- Χρησιμοποιήθηκαν δεδομένα υποβολών από 01/07/2007 – 31/01/2008
- 78 ερωτηματολόγια από 128 χρήστες (61%)

Το ερωτηματολόγιο

Φύλο

Άνδρας Γυναίκα

Εύρος ηλικίας

< 25 25 - 30 > 30

Βαθμολογήστε σύμφωνα με την ακόλουθη κλίμακα:

Διαφωνώ Πλήρως Διαφωνώ Μερικώς Ούτε συμφωνώ ούτε διαφωνώ Συμφωνώ Μερικώς Συμφωνώ Απολύτως

Οι οδηγίες που λάβατε από τη γραμματεία σας ήταν σαφείς;

1 2 3 4 5

Η βοήθεια της φόρμας της ηλεκτρονικής υποβολής ήταν σαφής;

1 2 3 4 5

Πήρα σαφείς απαντήσεις στις ερωτήσεις μου από τους άμεσα υπεύθυνους για την ηλεκτρονική υποβολή;

1 2 3 4 5

Μετά την υποβολή, πρόκειται να χρησιμοποιήσετε την ψηφιακή βιβλιοθήκη Dspace για αναζήτηση της εργασίας σας ή άλλων εργασιών;

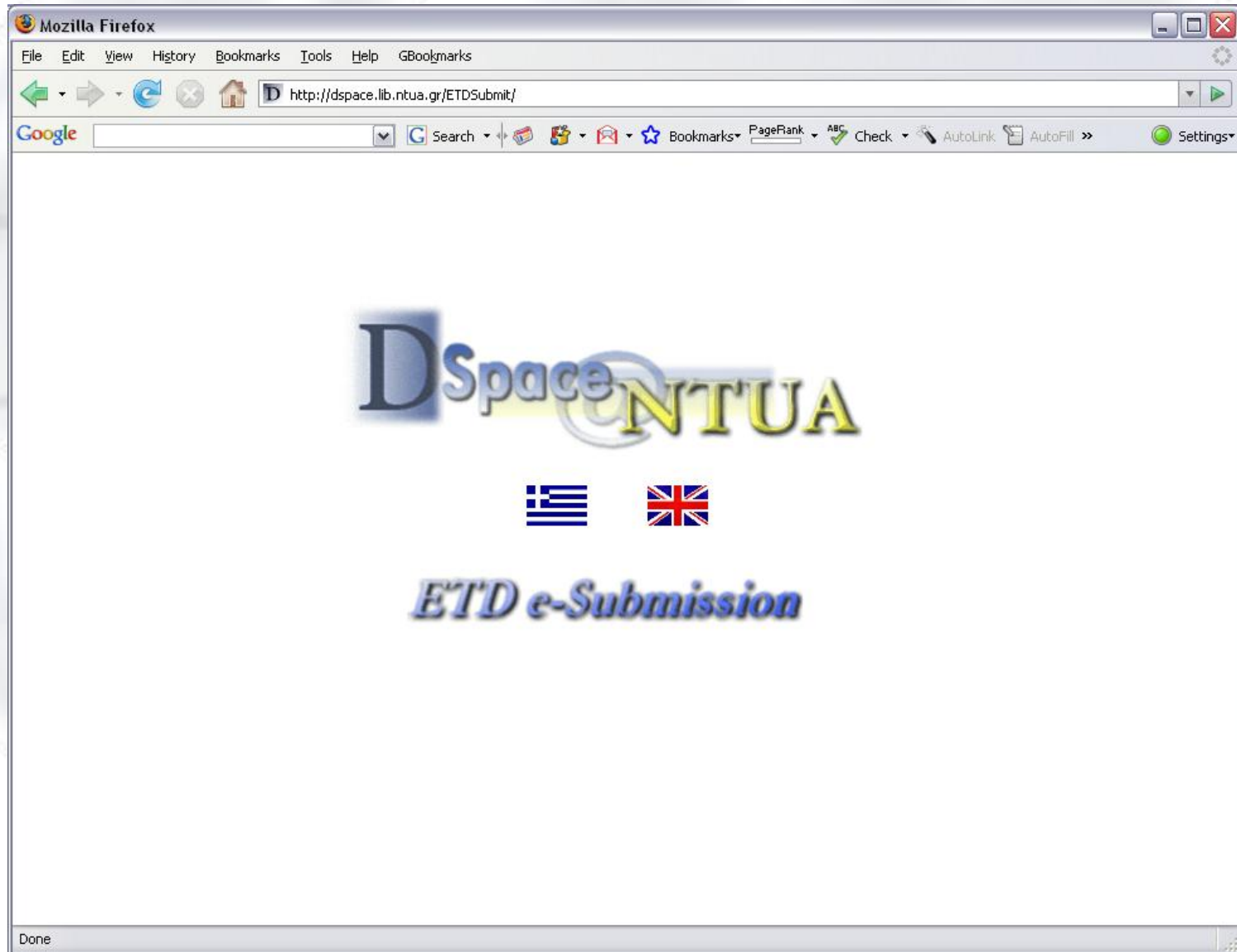
Ναι Όχι

Σχόλια - Προτάσεις (Προαιρετικό)

Υποβολή

Πίσω

Διαδικασία υποβολής



Διαδικασία υποβολής

http://dspace.lib.ntua.gr/ETDSubmit/faces/welcome.jsp;jsessionid=3C7976902F57C85B35CB37F00E6FCA - Windows Internet Explorer

http://dspace.lib.ntua.gr/ETDSubmit/faces/welcome.jsp;jsessionid=3C7976902F57C85B35CB37F00E6FCA1C

File Edit View Favorites Tools Help

Google C Go Bookmarks PageRank Pop-ups okay Check AutoLink AutoFill Send to Settings

http://dspace.lib.ntua.gr/ETDSubmit/faces/welcome.j...

Συνοπτικές οδηγίες για την διαδικασία κατάθεσης σε ηλεκτρονική μορφή των διπλωματικών, μεταπτυχιακών και διδακτορικών διατριβών (ETDs).

Η πιλοτική λειτουργία της ηλεκτρονικής υποβολής και του Ιδρυματικού Αποθετηρίου, έχει ξεκινήσει από τον Ιούνιο 2007 και αφορά τρεις Σχολές: 1) Αγρονόμων και Τοπογράφων Μηχανικών, 2) Μηχανολόγων Μηχανικών και 3) Ναυπηγών Μηχανολόγων Μηχανικών. Για τους φοιτητές των σχολών αυτών, η ηλεκτρονική υποβολή είναι υποχρεωτική. Για τους φοιτητές των υπολοίπων σχολών, η ηλεκτρονική υποβολή είναι σε εθελοντική βάση.

- Για να γίνει η ηλεκτρονική και η έντυπη υποβολή, η εργασία θα πρέπει να έχει εξεταστεί.
- Η ηλεκτρονική υποβολή της εργασίας προαπαιτείται της έντυπης. Η Κεντρική Βιβλιοθήκη **δεν θα δέχεται** το έντυπο και το CD/DVD της εργασίας, αν δεν έχει γίνει πρωτίστως η ηλεκτρονική υποβολή μέσω της σχετικής online φόρμας υποβολής.
- Η φόρμα ηλεκτρονικής υποβολής έχει πέντε οθόνες. Στις πρώτες τέσσερις υποβάλλονται τα μεταδοδεμένα της εργασίας (*τίτλος, συγγραφέας, περίληψη κλπ.*). Στην πέμπτη οθόνη γίνεται upload του αρχείου της εργασίας, **μόνο** σε *PDF*, το οποίο δεν μπορεί να ξεπερνά τα 50MB.
- Η διαδικασία ολοκληρώνεται αφού πατηθεί το κουμπί «αποστολή». Στη συνέχεια ο φοιτητής λαμβάνει ένα κωδικό επιβεβαίωσης (π.χ. 100) και απομνημονεύοντάς τον, προσέρχεται στην Κεντρική Βιβλιοθήκη, Τμήμα Τεχνικής Υποστήριξης (Ισόγειο, Γραφείο 103, Πρόσωπα επικοινωνίας: [Δρ. Αλέξανδρος Κουλούρης](#), ή [Διονύσης Κόκκινος](#), τηλ. 210 772 4017) και καταθέτει το έντυπο καθώς επίσης και το CD/DVD με το *PDF*.
- Στη συνέχεια, η Κεντρική Βιβλιοθήκη χορηγεί, μετά το σχετικό έλεγχο *βεβαίωση* παραλαβής, η οποία αποτελεί **απαραίτητο** δικαιολογητικό για την απόκτηση του διπλώματος και υποβάλλεται στις Γραμματείες.

Φόρμα ηλεκτρονικής υποβολής ETDs
Οδηγός ηλεκτρονικής υποβολής ETDs
Αναλυτικές οδηγίες
Στατιστικά Στοιχεία

Done Internet 100%

Διαδικασία υποβολής

http://dspace.lib.ntua.gr/ETDSubmit/faces/main/shortdirections.jsp - Windows Internet Explorer

http://dspace.lib.ntua.gr/ETDSubmit/faces/main/shortdirections.jsp

Ιδρυματικό αποθετήριο Κεντρικής Βιβλιοθήκης ΕΜΠ

Η Κεντρική Βιβλιοθήκη με απόφαση της Συγκλήτου (24/2/2006), προχωρεί στην υλοποίηση της διαδικασίας κατάθεσης σε ηλεκτρονική (ψηφιακή) μορφή των τεκμηρίων της γκριζας βιβλιογραφίας που παράγονται στο ΕΜΠ. Συστατικό τμήμα αυτής της διαδικασίας αποτελεί το ιδρυματικό αποθετήριο (institutional repository), το οποίο συγκεντρώνει σε ηλεκτρονική μορφή τις διπλωματικές, μεταπτυχιακές και διδακτορικές διατριβές (στο εξής βλ. ETDs – Electronic Theses and Dissertations).

Για τις έντυπες διπλωματικές, μεταπτυχιακές και διδακτορικές διατριβές που έχουν εκπονηθεί πριν το 2007 στο ΕΜΠ μπορείτε να επισκεφτείτε τον δημόσιο κατάλογο (OPAC) της βιβλιοθήκης. Εκεί θα βρείτε πληροφορίες για τον εντοπισμό τους (των εντύπων τεκμηρίων) στην Κεντρική Βιβλιοθήκη του ΕΜΠ.

Για τα ETDs που έχουν εκπονηθεί από το 2007 και έπειτα, μπορείτε να κάνετε αναζήτηση κυρίως και πρωτίστως στο ιδρυματικό αποθετήριο Dspace@NTUA, αλλά επίσης και στο [δημόσιο κατάλογο](#) (OPAC), της Κεντρικής Βιβλιοθήκης του ΕΜΠ. Η Κεντρική Βιβλιοθήκη, διαθέτει δύο σημεία πρόσβασης για τα ETDs. Ο λόγος επιλογής τους, έγινε αφενός για την ολοκλήρωση ψηφιακών υπηρεσιών και ηλεκτρονικού OPAC και αφετέρου για την εξασφάλιση της διατήρησης και βιωσιμότητας των μεταδεδομένων σε ήδη καθιερωμένα πρότυπα (π.χ. UNIMARC).

Η πρόσβαση στο πλήρες κείμενο των ETDs, είτε από το DSpace είτε από τον OPAC (σύνδεση με το πλήρες κείμενο, πεδίο 856 στο UNIMARC), είναι δυνατή μόνο, όταν ο συγγραφέας το επιτρέπει και βάσει των πολιτικών πρόσβασης που έχει ορίσει με την δήλωση αποδέσμευσης του στη βιβλιοθήκη. Για τις πολιτικές μεταδεδομένων, πνευματικής ιδιοκτησίας και πρόσβασης που ισχύουν στα ETDs βλ. σχετικό αρχείο.

Πολιτικές Πρόσβασης

Οδηγίες – χρήσιμες πληροφορίες για τους φοιτητές (πνευματικούς δημιουργούς, συγγραφείς των ETDs), αναφορικά με την διαδικασία έντυπης και ηλεκτρονικής υποβολής των διπλωματικών, μεταπτυχιακών και διδακτορικών διατριβών

Σύμφωνα με την απόφαση της Συγκλήτου (24/2/2006) «Κάθε σπουδαστής ο οποίος αποκτά δίπλωμα ή πτυχίο από το Ίδρυμα να καταθέτει υποχρεωτικά στην Κεντρική Βιβλιοθήκη ένα αντίγραφο, επιπλέον από τα έντυπα αντίτυπα, σε ηλεκτρονική μορφή της τελικής εργασίας του (διπλωματικής εργασίας, μεταπτυχιακής ή διδακτορικής διατριβής) και πιθανώς σχετικού συνοδευτικού υλικού. Η ακριβής μορφή του ηλεκτρονικού περιεχομένου (προδιαγραφές) ..., και η διαδικασία κατάθεσης αυτού θα καθορίζονται από την Κεντρική Βιβλιοθήκη».

Βήματα για την διαδικασία κατάθεσης

- Για να γίνει η ηλεκτρονική και η έντυπη υποβολή, το ETD θα πρέπει να έχει ολοκληρωθεί (εξεταστεί).
- Η ηλεκτρονική υποβολή των ETDs προαπαιτείται της έντυπης. Η Κεντρική Βιβλιοθήκη δεν θα δέχεται έντυπη υποβολή διπλωματικών, μεταπτυχιακών και διδακτορικών διατριβών αν δεν έχει γίνει πρωτίστως η ηλεκτρονική υποβολή μέσω της online φόρμας υποβολής ETDs.
- Αρχικά, προαπαιτείται ηλεκτρονική υποβολή των μεταδεδομένων (τίτλος, συγγραφέας, περίληψη κλπ.) και του αρχείου του ETD μόνο σε PDF, μέσω της online φόρμας υποβολής ETDs. Σε κάθε στάδιο εισαγωγής των μεταδεδομένων στην φόρμα υπάρχει online βοήθεια. Επίσης, για την διευκόλυνση των φοιτητών – χρηστών, υπάρχει freeware λογισμικό, το CutePDF (1.54 MB), που διατίθεται ελεύθερα (δωρεάν) [εδώ](#) και το οποίο βοηθά στην εύκολη μετατροπή όλων των μορφοτύπων (doc, PS, κλπ.) σε PDF.
- Εφόσον το ETD υποβληθεί ηλεκτρονικά διαμέσου της σχετικής online web φόρμας υποβολής, ο χρήστης (φοιτητής) θα λαμβάνει ένα κωδικό επιβεβαίωσης και επιτυχούς καταχώρησης του ETD και των μεταδεδομένων του στο σύστημα. Επιπροσθέτως, θα λαμβάνει email επιβεβαίωσης. Έπειτα, μ' αυτό τον κωδικό, ο φοιτητής θα πρέπει να καταθέτει το έντυπο καθώς επίσης και το CD/DVD με την ηλεκτρονική μορφή του ετύπου (μόνο σε PDF) στην Κεντρική Βιβλιοθήκη, Τμήμα Τεχνικής Υποστήριξης (Ισόγειο, Γραφείο 103, Πρόσωπα επικοινωνίας: Δρ. Αλέξανδρος Κουλουύρης, ή Διονύσης Κόκκινος, τηλ. 210 772 4017).
- Στην συνέχεια της κατάθεσης της διπλωματικής, μεταπτυχιακής και διδακτορικής διατριβής σε έντυπη και ηλεκτρονική μορφή, η Κεντρική Βιβλιοθήκη θα χορηγήει, μετά το σχετικό έλεγχο, βεβαίωση παραλαβής, η οποία και υποβάλλεται στις Γραμματείες.

Οδηγίες – βήματα για την ηλεκτρονική υποβολή

Η ηλεκτρονική υποβολή των μεταδεδομένων και του ETD γίνεται μέσω της σχετικής online φόρμας υποβολής και έχει τρία στάδια:

- 1. Δήλωση αποδέσμευσης (πολιτικές πρόσβασης)
- 2. Υποβολή των μεταδεδομένων του ETD (τίτλος, συγγραφέας κλπ.)
- 3. Υποβολή-φόρτωμα (upload) του ETD – μόνο σε PDF.

Done

Internet 100%

Διαδικασία υποβολής

http://dspace.lib.ntua.gr/ETDSubmit/faces/main/shortdirections.jsp - Windows Internet Explorer

http://dspace.lib.ntua.gr/ETDSubmit/faces/main/shortdirections.jsp

File Edit View Favorites Tools Help

Google Go Bookmarks PageRank Pop-ups okay Check AutoLink AutoFill Send to Settings

http://dspace.lib.ntua.gr/ETDSubmit/faces/main/shor...

DSpace NTUA
ETD e-Submission

Όλα τα πεδία συμπληρώνονται με πεζά (μικρά) γράμματα, εκτός απ' το πρώτο γράμμα ονομάτων, τίτλων ETD και λέξεων-κλειδίων.

ΜΗΝ χρησιμοποιείτε τα κουμπιά/βέλη του browser. Αντ' αυτού, χρησιμοποιείτε τα κουμπιά της εφαρμογής

Δήλωση Αποδέσμευσης Διατριβής

Σήμερα και μέσω της online ηλεκτρονικής φόρμας υποβολής ETDs υπέβαλα / κατέθεσα στο ιδρυματικό αποθετήριο της Κεντρικής Βιβλιοθήκης ΕΜΠ τη διατριβή μου σε ηλεκτρονική μορφή μαζί με τα μετεδομένα της και την δήλωση αποδέσμευσης στην οποία επέλεξα – όρια και την πολιτική πρόσβασης για το πλήρες κείμενο.

ΠΡΟΣΟΧΗ: Τα πεδία με αστερίσκο (*) είναι υποχρεωτικά

* Ημερομηνία υποβολής	?	15/09/2008
* Τύπος Διατριβής	?	Διπλωματική διατριβή
* Τίτλος	?	
* Ονοματεπώνυμο συγγραφέα και δήλωση πνευματικής υπευθυνότητας	?	
* Αριθμός Μητρώου Α/Μ	?	
* EMail	?	
* Σχολή(-ες)	?	Ηλεκτρολόγων Μηχανικών & Μηχανικών Η/Υ
NTUA	<input checked="" type="radio"/>	
Other	<input type="radio"/>	
Τομέας(-εις)	?	
Εργαστήριο(-α)	?	
* Επιβλέπων Καθηγητής	?	
* Ημ/νία εξέτασης	?	
		dd/mm/yyyy
Πολιτική	?	Παγκόσμια (ελεύθερη) Πρόσβαση

Με την παρούσα δήλωση:

1. Προσχωρώ στην Κοινή Δήλωση του ΕΜΠ για μετεδομένα και δικαιώματα πνευματικής ιδιοκτησίας των εργαζομένων μελών του προσωπικού. Επιλέγω στο πλαίσιο μέσο του δικαιώματός της στοθερού

Done

Internet 100%

Το αποτέλεσμα της υποβολής

http://dSPACE.lib.ntua.gr/ETDSubmit/faces/adm/pending.jsp - Windows Internet Explorer

http://dSPACE.lib.ntua.gr/ETDSubmit/faces/adm/pending.jsp

File Edit View Favorites Tools Help

Google G Go Bookmarks PageRank Pop-ups okay Check AutoLink AutoFill Send to Settings

http://dSPACE.lib.ntua.gr/ETDSubmit/faces/adm/pendi...

Τύπος Διατριβής dip Τίτλος Χωροθέτηση κάδων ανακύκλωσης: Εφαρμογή στο δήμο Ηλιούπολης

Όνοματεπώνυμο συγγραφέα και δήλωση πνευματικής υπευθυνότητας	Διαμαντίδης Γεώργιος	Αριθμός Μητρώου A/M	06102033
		E-Mail	g.diamantidis@yahoo.gr
		Σχολή(-ες)	TM
		Τομέας(-εις)	Γεωγραφίας και περιφερειακού σχεδιασμού
Επιβλέπων Καθηγητής	Κουτσόπουλος Κωστής	Εργαστήριο	Γεωγραφίας και Ανάλυσης χώρου
Ημνία εξέτασης	14 Ιουλ 2008	Ημνία αποδέσμευση	21 Ιουλ 2008
Όνομα (GR)	Γεώργιος	Όνομα πατρός (GR)	Χαράλαμπος
Όνομα (EN)	Georgios	Όνομα πατρός (EN)	Charalambos
Τίτλος στα Ελληνικά		Επώνυμο (GR)	Διαμαντίδης
		Επώνυμο (EN)	Diamantidis
Τίτλος στα Αγγλικά	Allocation of recycling bins: Application in Ilioupolis		
Χορηγός εκπόνησης	Τίτλος ειδικότητας: Γεωγραφία και μηχανικός		
Περίληψη (στα Ελληνικά)	<p>Στην εποχή μας, η κατανάλωση αγαθών αυξάνεται ραγδαία και παράλληλα αυξάνεται και ο όγκος των απορριμμάτων που παράγουμε. Η ανακύκλωση είναι το λιγότερο που μπορεί κάθε πολίτης να κάνει για τη μικρότερη επιβάρυνση του περιβάλλοντος με απορρίμματα. Θέμα της συγκεκριμένης διπλωματικής εργασίας είναι η χωροθέτηση των κάδων ανακύκλωσης με τη χρήση μεθόδων χωροθετήσεων-κατανομών. Η περιοχή που επιλέχθηκε για την πραγματοποίηση της εφαρμογής είναι ο δήμος Ηλιούπολης του νομού Αττικής, στον οποίο ακόμα δεν έχουν τοποθετηθεί κάδοι, υπάρχει όμως έτοιμη πρόταση από το Γραφείο Καθαριότητας. Στη συγκεκριμένη διπλωματική γίνεται μια επίδειξη διαφορετικών σεναρίων για την επιλογή της ιδανικής λύσης, μέσω της χρήσης μεθόδων χωροθετήσεων-κατανομών. Το βασικό εργαλείο που χρησιμοποιήθηκε είναι ένα Σύστημα Γεωγραφικών Πληροφοριών.</p>		
Περίληψη (στα Αγγλικά)	<p>In the age we live, goods consumption increases rapidly, so does the production of waste. Recycling is the least that every citizen can do to lessen the environmental burden because of the extra waste. That is why since 2003, the European Union has obliged all member states to start recycling programmes at municipal level. The subject of this diploma thesis is the allocation of recycling bins using location-allocation methods. The region chosen for application is the Municipality of Ilioupolis in the prefecture of Attica, where no bins have yet been placed. However there is a proposal prepared by the Bureau of Sanitation. In this thesis, the results of different cases are presented in an effort to find the ideal solution, by use of locational-allocation methods. The main tool used in this study is a Geographical Information System (ArcGIS).</p>		
Αριθμός Σελίδων	65	Φυσικό μέσο	CDI/DVD
Όνομα αρχείου	ΔΙΠΛΩΜΑΤΙΚΗ1.pdf	Τύπος πόρου	TXT
		Μέγεθος Αρχείου	14979334

Εξεταστική/Συμβουλευτική επιτροπή

Όνοματεπώνυμο	Τύπος	Σχόλια

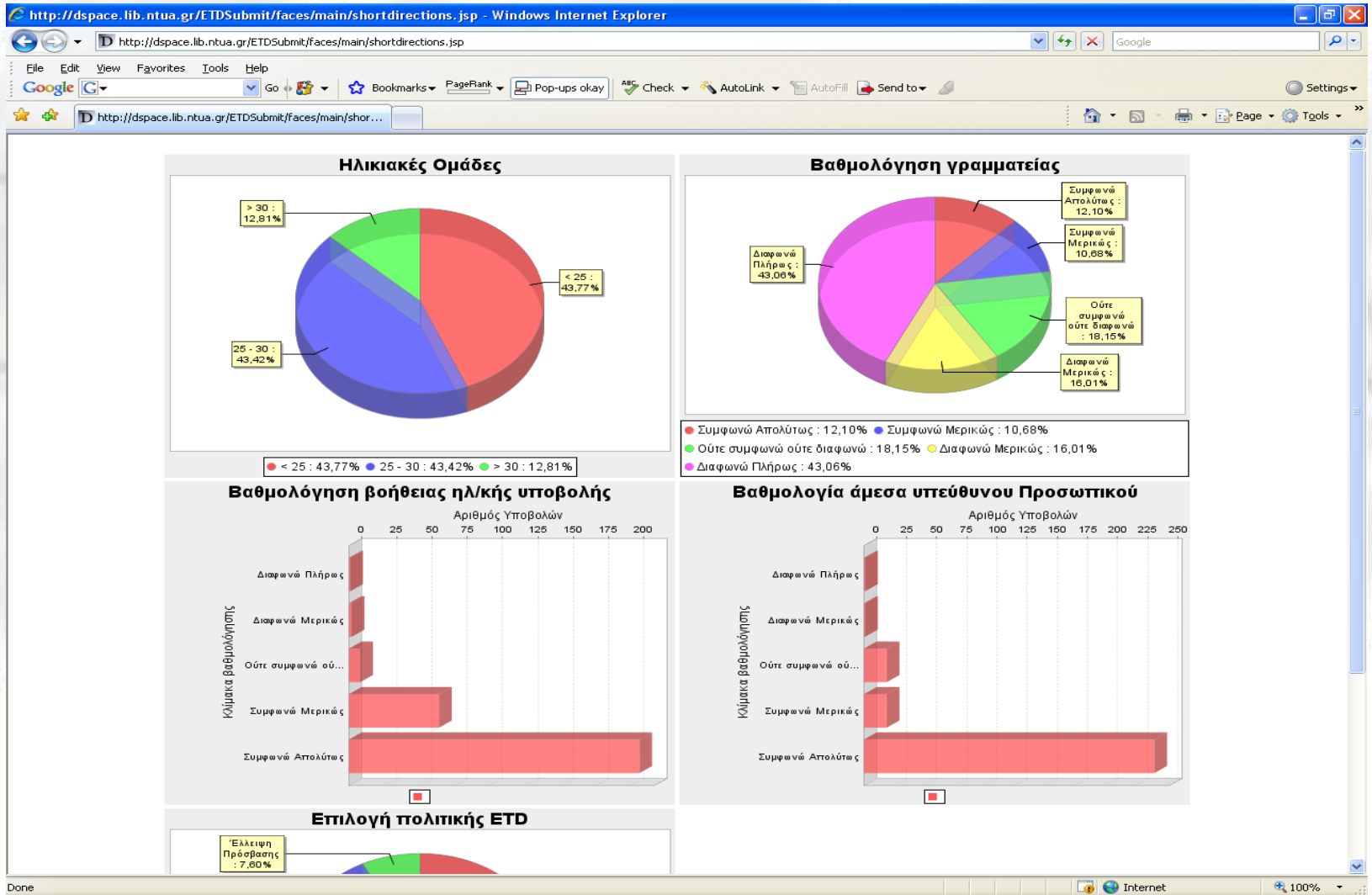
Done

Internet 100%

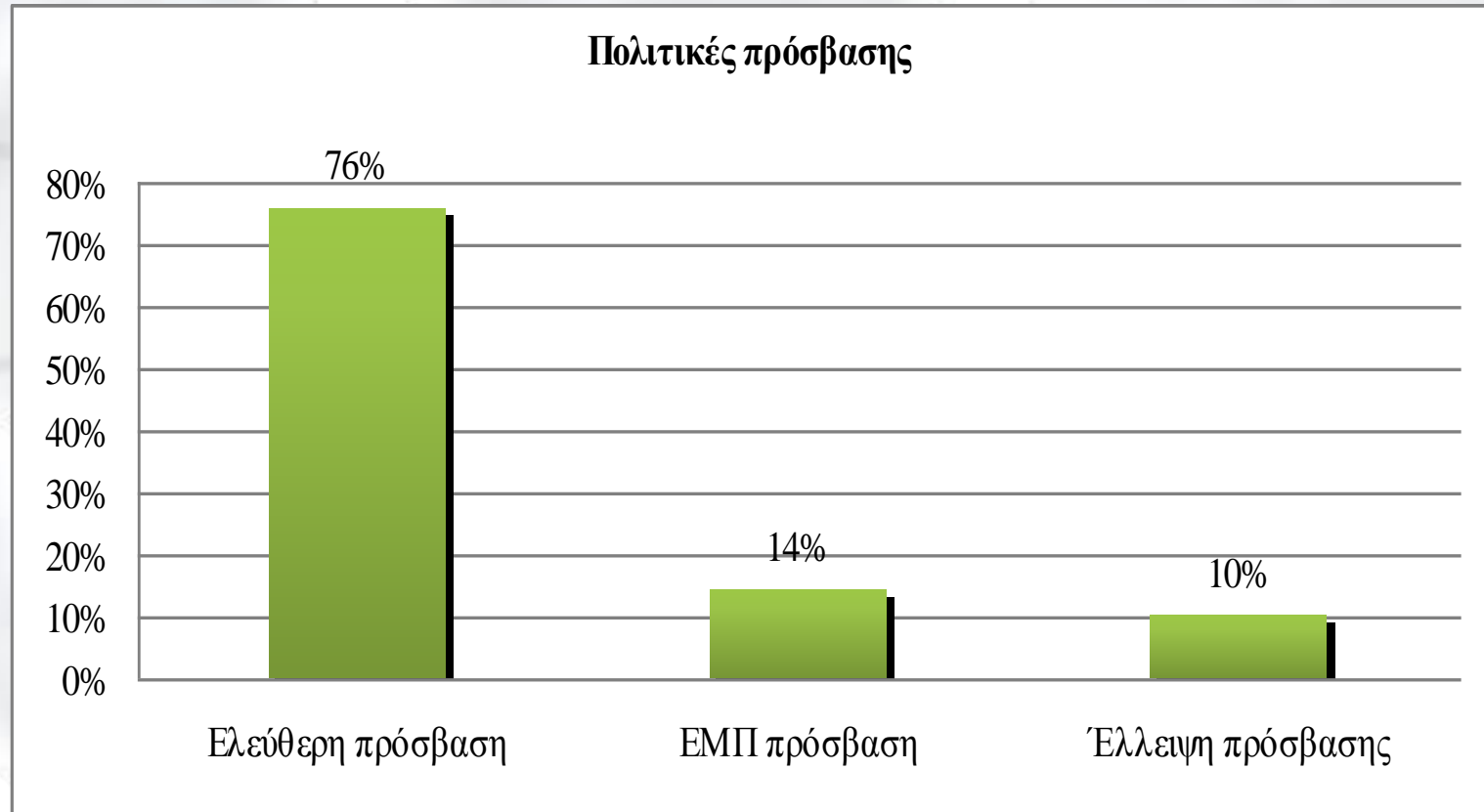
Στατιστική ανάλυση

- Τα δεδομένα επεξεργάστηκαν με το SPSS
- Οι πίνακες συχνοτήτων, οι συσχετίσεις και οι έλεγχοι χ^2 προέκυψαν από το SPSS
- Τα διαγράμματα και οι πίνακες επεξεργάστηκαν στο MS Excel
- Τα σημαντικότερα στατιστικά αποτελέσματα διατίθενται στο Διαδίκτυο, ως μέρος της υπηρεσίας ιδρυματικού αποθετηρίου και ενημερώνονται σε πραγματικό χρόνο

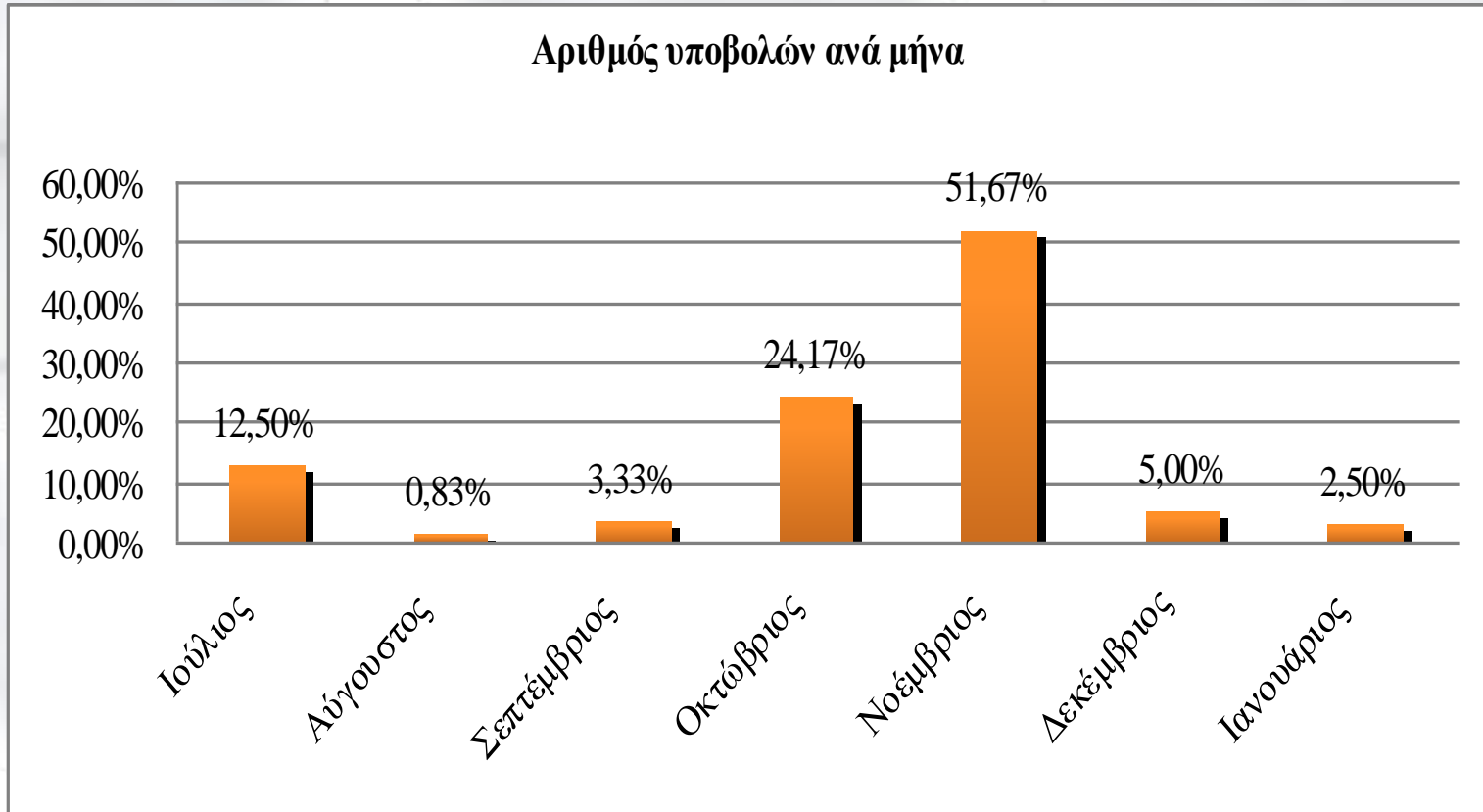
Στατιστικά online



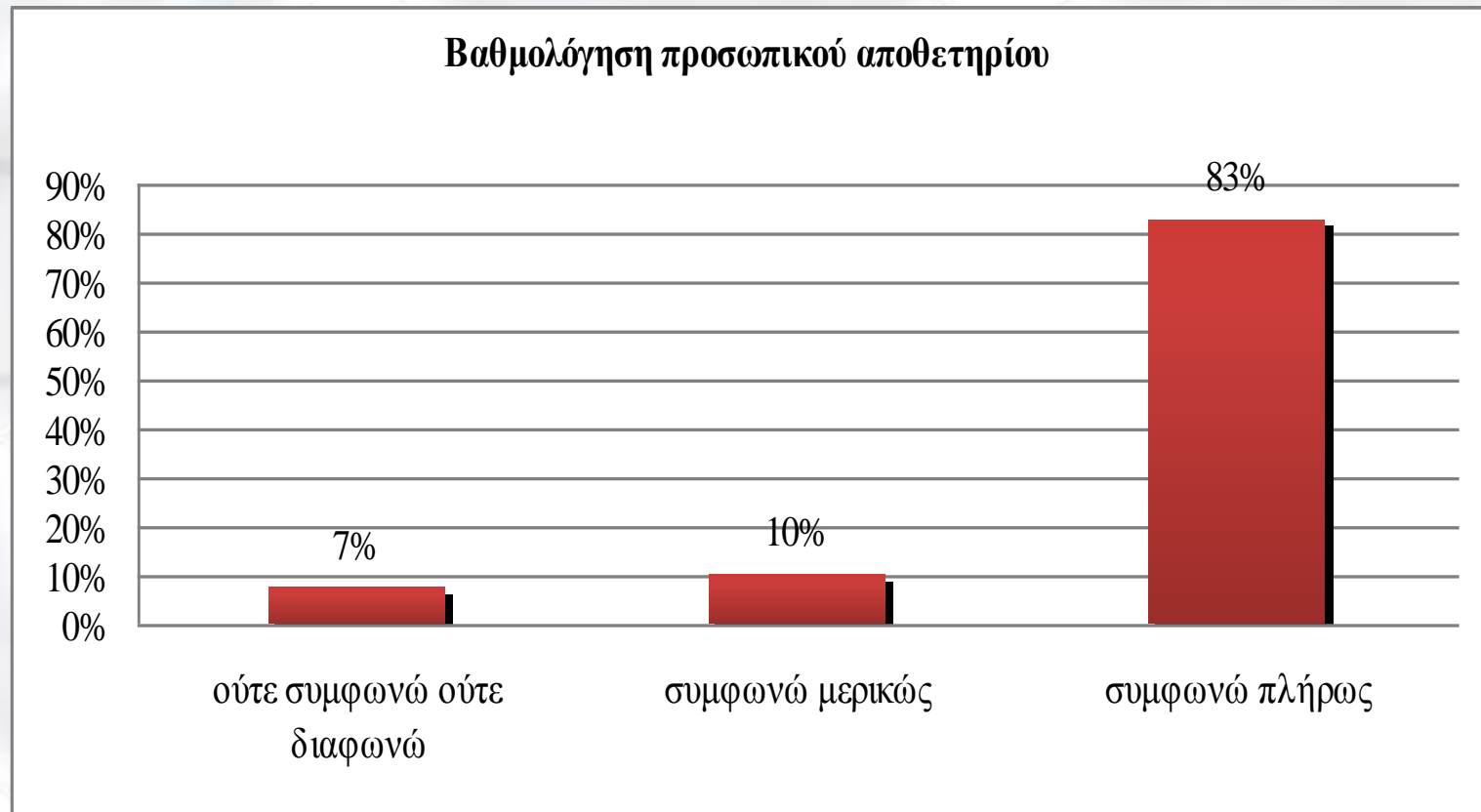
Πολιτικές πρόσβασης



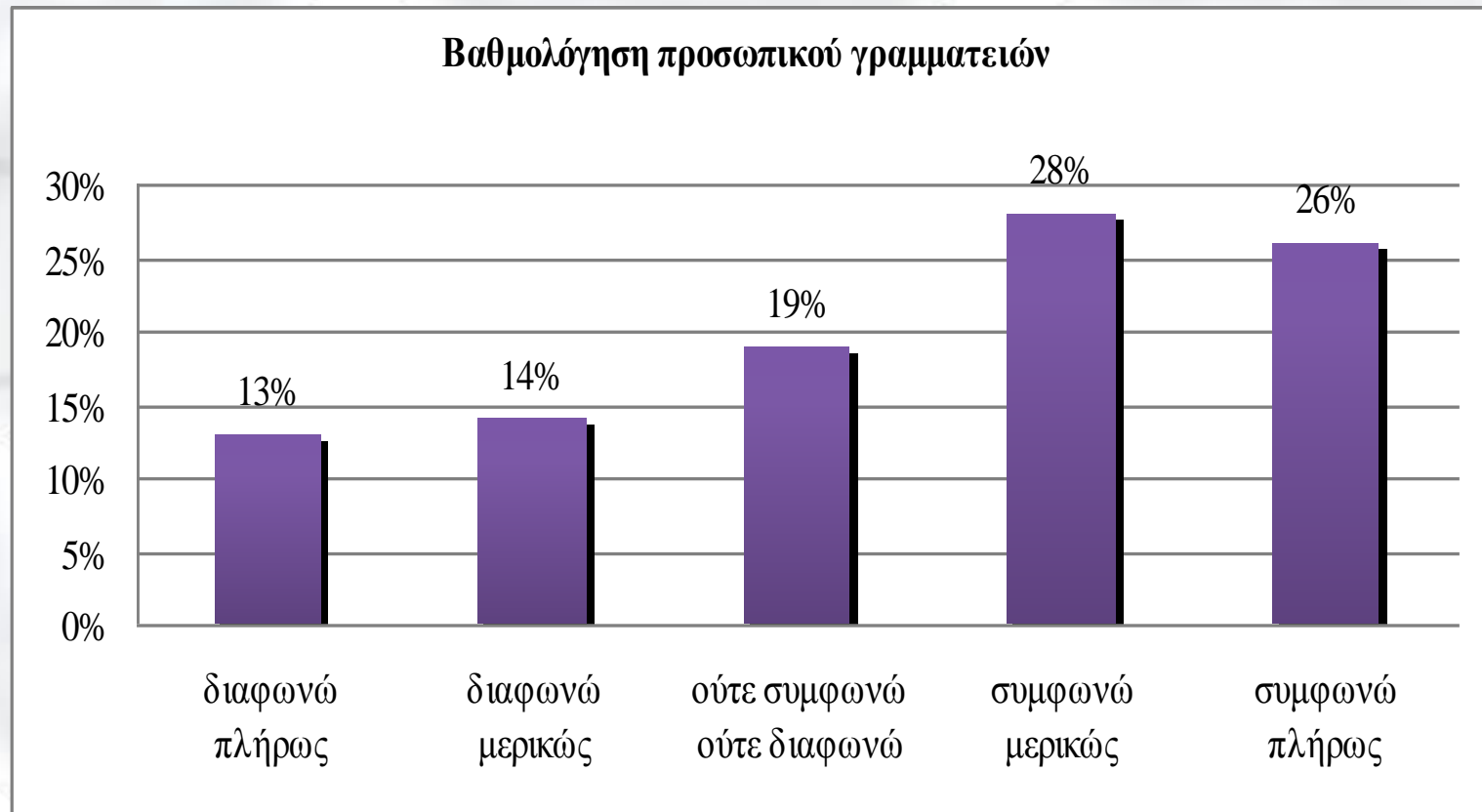
Αριθμός υποβολών ανά μήνα



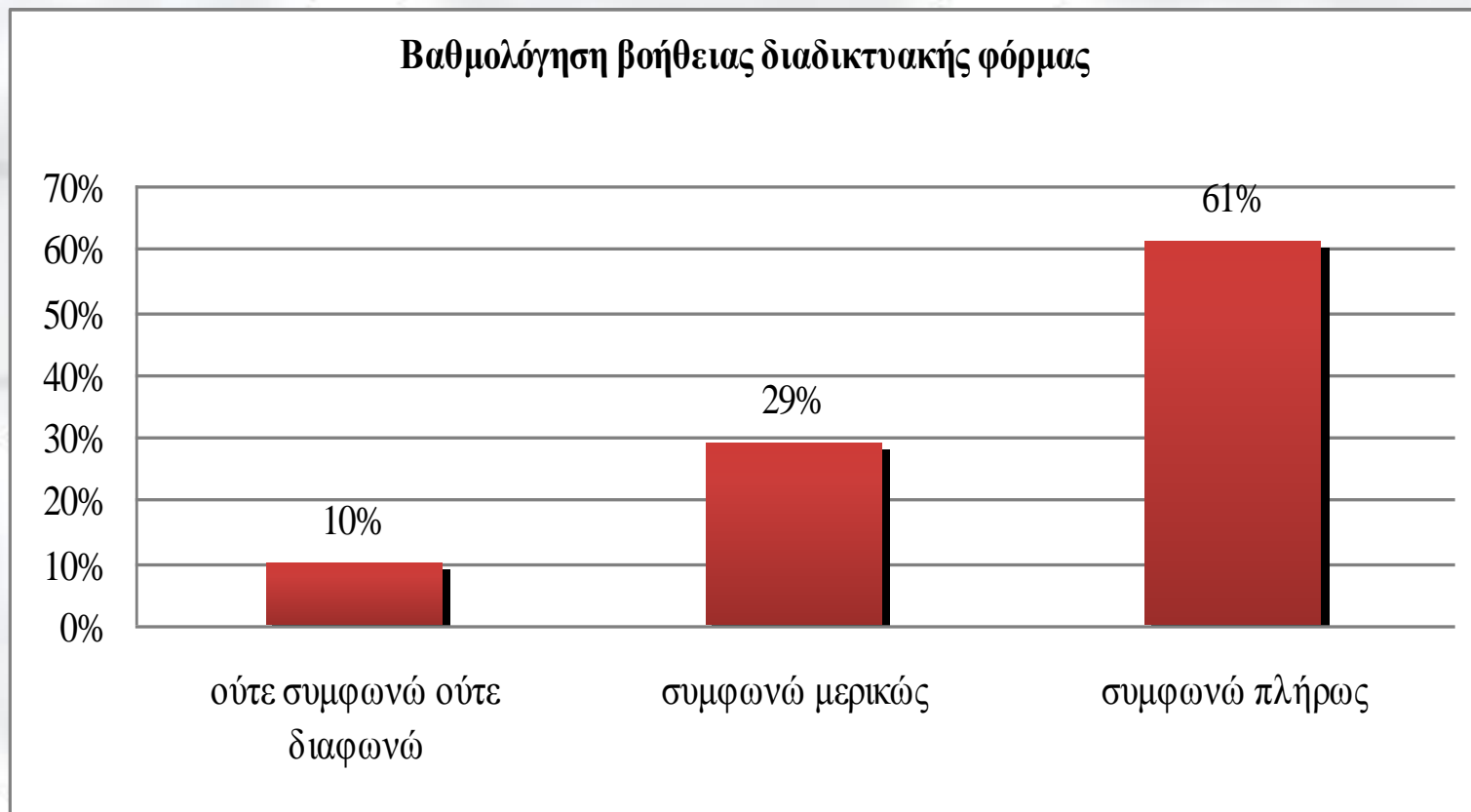
Αξιολόγηση προσωπικού αποθετηρίου



Αξιολόγηση προσωπικού γραμματειών



Αξιολόγηση βοήθειας φόρμας



Κύρια συμπεράσματα

- Οι νεότεροι ηλικιακά φοιτητές χρησιμοποιούν περισσότερο το αποθετήριο
- Το είδος της εργασίας δείχνει να μην έχει σχέση με την πολιτική πρόσβασης
- Το προσωπικό του αποθετηρίου πρέπει να αυξηθεί
- *Αυτόματος τρόπος εισαγωγής μεταδεδομένων (batch) από το σύστημα στο αποθετήριο*
- Εκπαίδευση προσωπικού και χρηστών

Μελλοντικά σχέδια

- Οι αδυναμίες της διαδικασίας που εντοπίστηκαν θα διορθωθούν
- Εξετάζεται η δυνατότητα αναζήτησης στο πλήρες κείμενο των εργασιών
- Σε εξέλιξη είναι και η ανάπτυξη του batch
- Νέα έρευνα αξιολόγησης του αποθετηρίου με τη συμμετοχή όλων των Σχολών του ΕΜΠ
- Ανάπτυξη στρατηγικού πλάνου για τη διατήρηση του ψηφιακού περιεχομένου

Λογότυπο



Υποστήριξη – πρόγραμμα



ΥΠΟΥΡΓΕΙΟ ΕΘΝΙΚΗΣ ΠΑΙΔΕΙΑΣ ΚΑΙ ΘΡΗΣΚΕΥΜΑΤΩΝ
ΕΙΔΙΚΗ ΥΠΗΡΕΣΙΑ ΔΙΑΧΕΙΡΙΣΗΣ ΕΠΕΑΕΚ
ΕΥΡΩΠΑΪΚΗ ΕΝΩΣΗ
ΣΥΓΧΡΗΜΑΤΟΔΟΤΗΣΗ
ΕΥΡΩΠΑΪΚΟ ΚΟΙΝΩΝΙΚΟ ΤΑΜΕΙΟ
ΕΥΡΩΠΑΪΚΟ ΤΑΜΕΙΟ ΠΕΡΙΦΕΡΕΙΑΚΗΣ ΑΝΑΠΤΥΞΗΣ



Η ΠΑΙΔΕΙΑ ΣΤΗΝ ΚΟΡΥΦΗ
Επιχειρησιακό Πρόγραμμα
Εκπαίδευσης και Αρχικής
Επαγγελματικής Κατάρτισης

Η παιδεία στην κορυφή

Το έργο συν-χρηματοδοτείται από το Ευρωπαϊκό Κοινωνικό Ταμείο και από Εθνικούς πόρους – (ΕΠΕΑΕΚ II)

Ευχαριστίες

- Ευχαριστούμε θερμά όλους
- ...τέλος, ευχαριστούμε και εσάς για την προσοχή σας...

*Δρ. Αλέξανδρος Κουλούρης, Διονύσης Κόκκινος,
Άγγελος Αναγνωστόπουλος, Σπήλιος Ζιδρόπουλος*