

# Παρουσίαση Μηχανισμού Λειτουργίας και Σεναρίων Χρηστικότητας Συλλογικού Καταλόγου Ελληνικών Ακαδημαϊκών Βιβλιοθηκών (ΣΚΕΑΒ)

([www.unioncatalog.gr](http://www.unioncatalog.gr))

Δ. Κουής <sup>(1)</sup>, Φ. Ευθυμίου <sup>(1)</sup>, Φ. Τσιμπόγλου <sup>(1,2)</sup>, Α. Παλαιός <sup>(1)</sup>, Β. Γκιούρδα

<sup>(1)</sup> Ομάδα Υλοποίησης Συλλογικού Καταλόγου, Εθνικό Μετσόβιο Πολυτεχνείο, Αθήνα,  
Ζωγράφου, Ελλάδα : [kouis@telecom.ntua.gr](mailto:kouis@telecom.ntua.gr), [feuthim@central.ntua.gr](mailto:feuthim@central.ntua.gr), [ftsimp@ucy.ac.cy](mailto:ftsimp@ucy.ac.cy),  
[appalaios@yahoo.gr](mailto:appalaios@yahoo.gr), [vgiourda@central.ntua.gr](mailto:vgiourda@central.ntua.gr)

<sup>(2)</sup> Πανεπιστήμιο Κύπρου / Διευθυντής, Συντονιστής Υλοποίησης Συλλογικού Καταλόγου,  
Κύπρος {[ftsimp@ucy.ac.cy](mailto:ftsimp@ucy.ac.cy)}

## 1 Περίληψη

Η δημιουργία του φυσικού Συλλογικού Καταλόγου των Ελληνικών Ακαδημαϊκών Βιβλιοθηκών αποτελεί ταυτόχρονα μεγάλη τεχνική πρόκληση αλλά και μια πρώτης τάξεως ευκαιρία για την ποιοτική αναβάθμιση των υπηρεσιών που προσφέρονται από τις Ελληνικές Ακαδημαϊκές Βιβλιοθήκες. Η ποιοτική αναβάθμιση συνίσταται στην ενοποίηση των ηλεκτρονικών καταλόγων και στη δημιουργία ενός συστήματος διαδανεισμού για τα μέλη του Δικτύου των Ελληνικών Ακαδημαϊκών Βιβλιοθηκών.

Η ανομοιογένεια των πληροφοριακών συστημάτων που συναντάμε στον ελληνικό χώρο αποτέλεσε τη σημαντικότερη δυσκολία στην πορεία υλοποίησης του Φυσικού Συλλογικού Καταλόγου. Παρόλα αυτά η συντονισμένη προσπάθεια της κεντρικής ομάδας του Συλλογικού Καταλόγου και της εταιρίας υποστήριξης έχει αποφέρει σημαντικά αποτελέσματα. Η βάση του Συλλογικού Καταλόγου έχει ενσωματώσει πάνω από 30 συλλογές, ανάμεσα στις οποίες βρίσκονται οι πιο μεγάλες σε δεδομένα βιβλιοθήκες (π.χ. ΑΠΘ, Πανεπιστήμιο Κρήτης, Πανεπιστήμιο Αθηνών, Πανεπιστήμιο Κύπρου κτλ.). Ο αριθμός των εγγραφών ξεπερνά το 1.830.000, με προοπτική μέχρι το τέλος του έργου να ξεπεράσει τα 2.000.000.

Η παρούσα εργασία σκοπεύει να παρουσιάσει με λεπτομέρεια τα διαδοχικά στάδια κατά την ενσωμάτωση μιας συλλογής καθώς και τα συμπεράσματα που προκύπτουν. Επιπλέον, σκοπεύει να αναδείξει μέσα από συγκεκριμένα σενάρια χρήσης και λειτουργίας, τη σπουδαιότητα του ΣΚΕΑΒ ως εργαλείου αναζήτησης και ανάκτησης βιβλιογραφικών πληροφοριών από τον Έλληνα βιβλιοθηκονόμο αλλά και τον τελικό χρήστη.

## **ABSTRACT**

The creation of the physical Hellenic Academic Libraries Union Catalogue (HALUC) is both a great technical challenge and an opportunity to qualitatively upgrade the services offered by the Academic Libraries. The qualitative upgrade consists in unifying the online catalogues and creating an inter library loan system for the members of the Hellenic Academic Libraries network.

The lack of homogeneity of the Greek information systems has been the greatest problem during the implementation of the physical Union Catalogue. Nevertheless the coordinated efforts of the Union Catalogue central team and the technical support company have been fruitful. The database of the Union Catalogue has now more than 30 collections among which can be found some of the biggest in data libraries (for example, those of the Aristotle University of Thessaloniki, the University of Crete, the University of Athens, the University of Cyprus etc.). The number of database records exceeds 1.830.000 and by the project's completion it will be over 2.000.000.

The present paper aims at presenting in full detail all the necessary stages for the incorporation of a collection and the results that derive from that. In addition, it aims at showing through specific use and operation scenarios the importance of HALUC as a bibliographic information search and retrieval tool for the Greek librarian and end user.

## **2 Σύντομο Ιστορικό**

### **2.1 Αναφορά στο Τεχνικό Δελτίο**

Το έργο του Συλλογικού Καταλόγου (Σ.Κ.), ως συνέχεια και ολοκλήρωση της αντίστοιχης ενέργειας στο πλαίσιο του ΕΠΕΑΕΚ Ι, είναι ουσιαστικά η πλήρης ανάπτυξη, ενεργοποίηση και εκμετάλλευση του μηχανισμού που έχει δημιουργηθεί. Ειδικότερα, στοχεύει στην ανάπτυξη υποδομής και εργαλείων, που θα επιτρέψουν την απρόσκοπτη περαιτέρω ανάπτυξη, λειτουργία και αξιοποίησή του ως εργαλείου αναζήτησης και εξασφάλισης της πρόσβασης σε τεκμήρια και πληροφορίες.

Στην πρώτη φάση της σχετικής δράσης (ΕΠΕΑΕΚ Ι) έγιναν οι αναγκαίες μελέτες, επελέγη το μοντέλο, ολοκληρώθηκε η προμήθεια και εγκατάσταση του αναγκαίου λογισμικού και εξοπλισμού, διαμορφώθηκε και δοκιμάστηκε ένα μοντέλο (= σύνολο επιλογών και διαδικασιών) λειτουργίας του Σ.Κ. και, τέλος, διαμορφώθηκε ένας πιλοτικός πυρήνας μιας ενιαίας βιβλιογραφικής βάσης δεδομένων για τη λειτουργία του Σ.Κ.

Η ολοκλήρωση και εκμετάλλευση του έργου προς όφελος της ακαδημαϊκής κοινότητας περιλαμβάνει στο πλαίσιο του ΕΠΕΑΕΚ ΙΙ τις ακόλουθες επιμέρους δραστηριότητες:

- Διαμόρφωση των προϋποθέσεων και εργαλείων υποστήριξης και ελέγχου της λειτουργίας του Σ.Κ., μέσω της συγκρότησης δύο διαρκών τεχνικών επιτροπών, βιβλιογραφικής περιγραφής και θεματικής περιγραφής και πρόσβασης, οι οποίες κρίνονται απαραίτητες για την επιστημονική υποστήριξη, καθοδήγηση και συντονισμό του Σ.Κ. καθώς και για την εξασφάλιση του ποιοτικού ελέγχου της λειτουργίας του.
- Σταδιακή ενσωμάτωση των βιβλιογραφικών βάσεων όλων των Βιβλιοθηκών του Σ.Ε.Α.Β. στη βάση του Σ.Κ., με το απαραίτητο υψηλό επίπεδο πληρότητας και ποιότητας του τελικού αποτελέσματος.
- Ανάπτυξη ολοκληρωμένου δίγλωσσου (ελληνο-αγγλικού) θησαυρού για την υποστήριξη της θεματικής περιγραφής, για χρήση από όλες τις Βιβλιοθήκες του Σ.Ε.Α.Β. και τη δημιουργία της ενιαίας βιβλιογραφικής βάσης δεδομένων του Σ.Ε.Α.Β.
- Ανάπτυξη και υλοποίηση αυτόματου συστήματος διαδανεισμού βιβλίων με τη συνεργασία βιβλιοθηκονόμων και μηχανικών πληροφορικής.

Η πορεία υλοποίησης του ΣΚ μέχρι σήμερα καθώς και οι διάφορες παράλληλες δράσεις που αναπτύχθηκαν στην πορεία θα παρουσιαστούν στις αμέσως επόμενες παραγράφους.

### **2.2 Σημασία ΣΚΕΑΒ και Δράσεις ως το 2004**

Με τη χρηματοδότησης του ΕΠΕΑΕΚ Ι ξεκίνησε το 1997 το έργο «Δικτύωση Βιβλιοθηκών Ιδρυμάτων Τριτοβάθμιας Εκπαίδευσης». Ανάμεσα στις Δράσεις προβλεπόταν και η μελέτη για τη δημιουργία Συλλογικού Καταλόγου. Για τους σκοπούς του έργου συστάθηκαν δυο ομάδες εργασίας με στόχους τη σύνταξη μελέτης

βιβλιογραφικών και τεχνικών προδιαγραφών για το Συλλογικό Κατάλογο (βλ. σχετική διαδικτυακή διεύθυνση <http://www.ntua.gr/library/deliv01.htm>).

Σύμφωνα με τη μελέτη του Makx Dekkers [1], ο οποίος προσκλήθηκε ως εξωτερικός σύμβουλος-εμπειρογνώμων, προτάθηκε ως το καλύτερο μοντέλο για τα ελληνικά δεδομένα ο υποτελής φυσικός συλλογικός κατάλογος (slave natural union catalog).

Προς την κατεύθυνση αυτή, πριν παρουσιαστούν αναλυτικά όλες οι δράσεις του Συλλογικού Καταλόγου κρίνεται σκόπιμη μια σύντομη ανασκόπηση στα σημαντικότερα είδη συλλογικών καταλόγων που έχουν ως τώρα προταθεί διεθνώς, καθώς και στα πλεονεκτήματα ή μειονεκτήματα που παρουσιάζουν.

Τα πιο διαδεδομένα μοντέλα αρχιτεκτονικής για τη δημιουργία συλλογικών καταλόγων είναι:

1. Το φυσικό μοντέλο, το οποίο βασίζεται σε μια κεντρική βάση δεδομένων, η οποία περιέχει όλες τις βιβλιογραφικές εγγραφές. Αυτό εξασφαλίζει ακρίβεια και ανάκτηση αποτελεσμάτων για το χρήστη ακριβώς επειδή συγκεντρώνει σε μια ενιαία βάση τους καταλόγους πολλών βιβλιοθηκών. Το εν λόγω μοντέλο ονομάζεται και συγκεντρωτικό. Ένα παράδειγμα καταλόγου που βασίζεται στο συγκεντρωτικό μοντέλο είναι ο British Union Catalogue [2].
2. Το εικονικό μοντέλο, το οποίο κάνει χρήση του Z39.50 πρωτοκόλλου με τις αναζητήσεις να γίνονται “on the fly”. Πιο συγκεκριμένα, το σύστημα ψάχνει εκείνη τη στιγμή στους επιμέρους καταλόγους και τα αποτελέσματα είναι “on real time”. Ονομάζεται και κατανεμημένο. Παραδείγματα κατανεμημένων καταλόγων είναι ο Virtual Canadian Union Catalogue (vCuc) [3] και ο Ζέφυρος, ο οποίος αποτελεί μια πύλη πρόσβασης για τον εντοπισμό των διαθέσιμων βιβλίων, περιοδικών και άλλου υλικού στους καταλόγους των Ελληνικών Ακαδημαϊκών Βιβλιοθηκών [4].
3. Το υβριδικό μοντέλο το οποίο είναι μία συνένωση των δύο παραπάνω και μπορεί έχει τρεις διαφορετικές εκδοχές. Το Πανεπιστήμιο της California χρησιμοποιεί ένα συγκεντρωτικό συλλογικό κατάλογο (MELVYL, [6]) και αναζήτηση μέσω του Z39.50. Επίσης, ο βρετανικός COPAC κινείται προς την κατεύθυνση της συνεργασίας μέσω Z39.50 με άλλους καταλόγους (M25 Systems Team & MIMAS)[5].

Η μελέτη έδειξε ότι τα βασικά είδη συλλογικών καταλόγων έχουν πλεονεκτήματα και μειονεκτήματα. Η επιλογή του μοντέλου του Ελληνικού Συλλογικού Καταλόγου (βλ. [7]) έγινε αφενός με γνώμονα τις συγκεκριμένες συνθήκες που επικρατούσαν στις Ελληνικές Ακαδημαϊκές Βιβλιοθήκες (έλλειψη κεντρικής υπηρεσίας καταλογογράφησης, έλλειψη κοινών ελληνικών προτύπων, ποιότητα υφισταμένων καταλόγων, ανομοιογένεια πολιτικής περιγραφικής και θεματικής καταλογογράφησης) και αφετέρου τις λειτουργίες και υπηρεσίες που κρίθηκε ότι ένας Συλλογικός Κατάλογος, πρέπει να προσφέρει στο περιβάλλον αυτών των συνθηκών, ήτοι:

- **να αποτελεί μια πλούσια πηγή αξιόπιστων βιβλιογραφικών δεδομένων, ικανή να ανταποκριθεί στις αυξημένες απαιτήσεις των σύγχρονων χρηστών**

- να εξασφαλίζει γρήγορη, συνεπή και αξιόπιστη ανάκτηση αποτελεσμάτων σε σχέση με την αναζήτηση του χρήστη
- να περιέχει βιβλιογραφικές εγγραφές υψηλής ποιότητας, αξιοποιήσιμες από τους καταλογογράφους
- να επιτρέπει τη λειτουργία διαδανεισμού
- να παρέχει φιλικό προς το χρήστη περιβάλλον αναζήτησης
- να είναι συμβατός με τις νέες τεχνολογίες και επεκτάσιμος

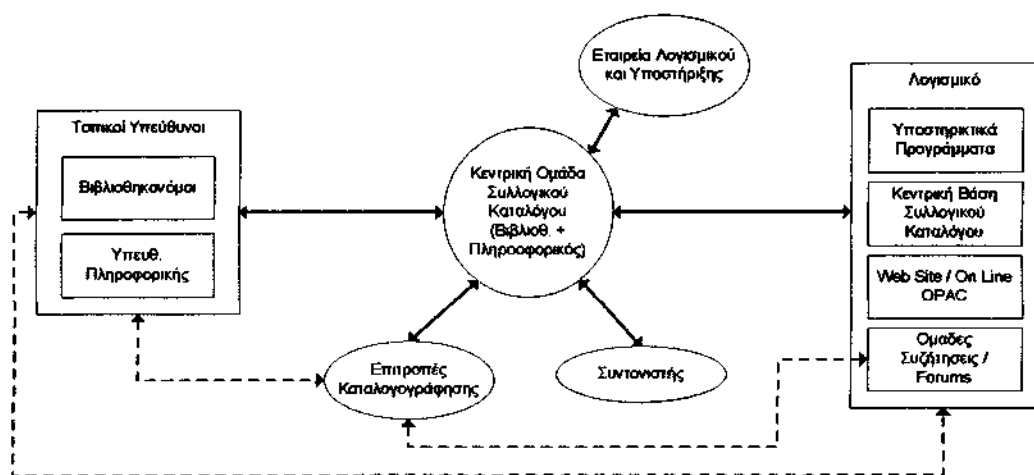
Μετά την επιλογή του φυσικού μοντέλου πραγματοποιήθηκε, από το 1997 έως το 2003, η πιλοτική φάση του Συλλογικού Καταλόγου με βασικά σημεία αναφοράς τα ακόλουθα:

- Παραλαβή 10.000 εγγραφών από έξι διαφορετικά βιβλιοθηκονομικά προγράμματα
- Ανάπτυξη προγραμμάτων διαχείρισης των εγγραφών του Συλλογικού Καταλόγου και διαμόρφωση των δύο βασικών αλγορίθμων από την εταιρία ανάληψης του έργου, την Elidoc.
- Πιλοτική δοκιμή ενοποίησης βιβλιογραφικών εγγραφών, έλεγχος λειτουργίας μετατροπών και διαμόρφωση των δύο αλγορίθμων.

Από το 2004 έως σήμερα αποφασίστηκε και πραγματοποιείται:

- Η συγκρότηση και ομογενοποίηση της αρχικής βάσης δεδομένων του Συλλογικού Καταλόγου. Επίσης, αποφασίστηκε η κανονική λειτουργία και ενημέρωση της βάσης του Συλλογικού Καταλόγου (πρόγραμμα φιλοξενίας της βάσης του συλλογικού καταλόγου, εργαλεία μετατροπών κτλ.). Επιπλέον λειτουργούν ο ιστότοπος του Συλλογικού Καταλόγου ([www.unioncatalog.gr](http://www.unioncatalog.gr)), από όπου οι χρήστες έχουν πρόσβαση, εκτός των άλλων υπηρεσιών και πληροφοριών, στην on-line βάση των ενοποιημένων βιβλιογραφικών εγγραφών.
- Ο καθορισμός του ελάχιστου επιπέδου βιβλιογραφικής περιγραφής (core record) που κρίνεται απαραίτητος για την εξασφάλιση ποιότητας στις εγγραφές του Σ.Κ. Το ελάχιστο αυτό επίπεδο περιγραφής περιλαμβάνει πεδία στα οποία θα αναφερθούμε εκτενέστερα παρακάτω.
- Η εξεύρεση λύσεων που αφορούν ζητήματα όπως, η κοινή πολιτική στην ερμηνεία και εφαρμογή βιβλιοθηκονομικών προτύπων και η συνεργασία των Βιβλιοθηκών-Μελών στον τομέα καταλογογράφησης. Για τον λόγο αυτό συστάθηκαν δύο Διαρκείς Επιτροπές, μια Θεματικής και μια Περιγραφικής Καταλογογράφησης. Κύριο αντικείμενο της διημερίδας είναι η ανοικτή συζήτηση των βιβλιοθηκονόμων για τα παραπάνω θέματα, κατά την οποία συντονιστική δράση αναλαμβάνουν οι δύο επιτροπές.

Το διάγραμμα που ακολουθεί (Εικόνα 1) δείχνει την οργανωτική δομή που έχει ακολουθηθεί ως σήμερα για την υλοποίηση του έργου.



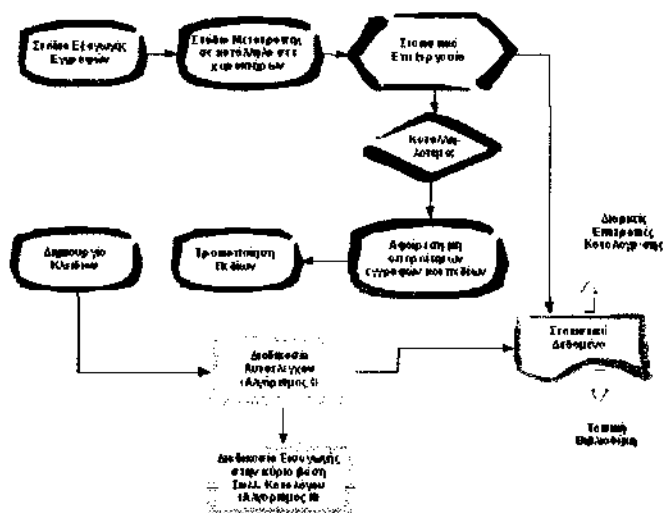
Εικόνα 1. Οργανωτική Δομή Συλλογικού Καταλόγου

Αναλυτικότερα οι δραστηριότητες της Κεντρικής Ομάδας Υποστήριξης του ΣΚΕΑΒ θα διαφανούν στις παραγράφους που ακολουθούν.

### 3 Μεθοδολογία υλοποίησης του ΣΚΕΑΒ

#### 3.1 Διαδικασία ενσωμάτωσης μιας Βιβλιογραφικής Βάσης στον ΣΚΕΑΒ

Τα βασικά στάδια για την ενσωμάτωση μιας συλλογής στον Συλλογικό Κατάλογο είναι ο Αλγόριθμος ταύτισης εγγραφών (Αλγόριθμος I) και ο Αλγόριθμος επιλογής της πληρέστερης εγγραφής και χαρακτηρισμός της ως κύριας εγγραφής (Αλγόριθμος II). Οι δυο αυτές διαδικασίες αποτελούν το κύριο μέρος της διαδικασίας ενσωμάτωσης. Πριν όμως μια ηλεκτρονική συλλογή χαρακτηριστεί ως κατάλληλη για εισαγωγή στον Συλλογικό Κατάλογο απαιτούνται κάποια στάδια προεπεξεργασίας. Στην Εικόνα 2 φαίνεται η ροή των εργασιών, τα βήματα που ακολουθούνται καθώς και το στάδιο της τεχνικής υλοποίησης ως σήμερα.



Εικόνα 2. Διάγραμμα ροής των σταδίων επεξεργασίας προς την πορεία ενσωμάτωσης μιας συλλογής

Τα κυριότερα στάδια συνοψίζονται στα παρακάτω:

- Μετατροπή σε UNIMARC (για την περίπτωση βιβλιοθηκών με MARC21)
- Μετατροπή του character set (συνόλου χαρακτήρων)
- Μετατροπή στο κατάλληλο format ISO-2709
- Εντοπισμός και απομάκρυνση εγγραφών που τυχόν αναφέρονται σε τίτλους περιοδικών.
- Αφαίρεση εγγραφών με συνολικό αριθμό χαρακτήρων κάτω από ένα συγκεκριμένο επίπεδο (threshold) – προαιρετικό βήμα.
- Αφαίρεση των πεδίων που θεωρούνται μη αναγκαία για τον συλλογικό κατάλογο (π.χ. 9XX, 001, 003, 005, 8XX πλην του 801).
- Έλεγχος πληρότητας και ορθότητας των πεδίων των προς εισαγωγή εγγραφών. Πιο συγκεκριμένα, κατά την διάρκεια της προετοιμασίας των εγγραφών για εισαγωγή στον Συλλογικό Κατάλογο, οι τελευταίες ελέγχονται ως προς την ύπαρξη και την ορθότητα συγκεκριμένων πεδίων. Τα πεδία που ελέγχονται είναι τα 001, 005, 852 και 100 (κατά UNIMARC). Σε περίπτωση που κάποιο από τα εν λόγω πεδία δεν υπάρχει στην εγγραφή ή δεν παρουσιάζεται με τη σωστή μορφή, η εγγραφή μεταφέρεται σε ένα αρχείο, το οποίο αποστέλλεται στους υπευθύνους του τοπικού καταλόγου για περαιτέρω έλεγχο και διορθώσεις (στάδιο αποσφαλμάτωσης). Στον πίνακα που ακολουθεί παρατίθενται τα βασικά πεδία μιας βιβλιογραφικής εγγραφής, τα οποία είναι αναγκαία για να χαρακτηριστεί η τελευταία ως «πλήρης».



USMARC	UNIMARC	
<b>LEADER &amp; DIRECTORY:</b>	RECORD LABEL	MA
<b>ΔΙΑΦΟΡΑ ΠΕΔΙΑ ΕΛΕΓΧΟΥ:</b> 001,003,005,008	<b>1XX</b>	Βλ. αντίστοιχες σελίδες
<b>010:</b> Library of Congress Αριθμός ελέγχου (LCCN)		MA
<b>020:</b> International Standard Book Number (ISBN) \$a, \$z	<b>010</b>	MA
<b>040:</b> Κωδικός πηγής καταλογογράφησης	<b>801</b>	M
<b>042:</b> Κωδικός πιστοποίησης		M <sup>1</sup>
<b>050,082,086,090, etc.</b> Ταξινομικός #	<b>675, 676, 680, 686</b>	M <sup>2</sup>
<b>1XX</b> Κύρια αναγραφή	<b>7XX</b>	MA
<b>240:</b> Ομοιόμορφος τίτλος	<b>500, 501, 503</b>	MA <sup>3</sup>
<b>245:</b> Μεταγραφή τίτλου, άλλων πληροφοριών τίτλου, μνείας ευθύνης	<b>200</b>	M
<b>246:</b> Διάφορες μορφές τίτλου	<b>510, 512, 513, 514, 515, 516, 517, 518, 520, 530, 531, 532, 540, 545</b>	MA <sup>4</sup>
<b>250:</b> Μνεία έκδοσης	<b>205</b>	MA
<b>260:</b> Έκδοση (τόπος, εκδότης, χρόνος)	<b>210</b>	M
<b>300:</b> Φυσική περιγραφή	<b>215</b>	M
<b>4XX:</b> Μνεία Σειράς	<b>225</b>	MA <sup>5</sup>
<b>5XX:</b> Περιοχή σημειώσεων	<b>3XX</b>	MA <sup>6</sup>
<b>500:</b> Πηγή τίτλου αν πρόκειται για άλλη από τη σ. τ.	<b>30X</b>	MA
<b>502:</b> Σημείωση Διατριβής	<b>330</b>	MA <sup>7</sup>
<b>505:</b> Σημείωση περιεχομένων	<b>327</b>	MA <sup>8</sup>
<b>533:</b> Σημείωση αναπαραγωγής	<b>325</b>	MA
<b>6XX:</b> Θεματικές επικεφαλίδες	<b>600 - 615</b>	MA <sup>9</sup>
<b>7XX:</b> Πρόσθετες αναγραφές	<b>7XX</b>	MA <sup>10</sup>
<b>8XX:</b> Τχενυση σειράς, κ. ά.		MA

**Πίνακας 1. Βασικά Πεδία Βιβλιογραφικής Εγγραφής ΣΚΕΑΒ [M = Mandatory (Υποχρεωτικό) - MA = Mandatory if applicable (Υποχρεωτικό εάν εφαρμόζεται)]**

- Στο επόμενο στάδιο γίνεται ο επαναπροσδιορισμός κάποιων συγκεκριμένων πεδίων, απαραίτητων για την λειτουργία του Συλλογικού Καταλόγου. Πιο συγκεκριμένα, δημιουργούνται τα πεδία 852 και τα 901, ενώ το περιεχόμενο των πεδίων 606, 607 και 608 μετατρέπεται σε κεφαλαία γράμματα (σκοπός αυτής της μετατροπής είναι η ομοιόμορφη παρουσίαση των θεμάτων. Υπενθυμίζεται ότι οι εγγραφές έρχονται από τις τοπικές βιβλιοθήκες με διαφορετικές εμφανίσεις - πεζά, κεφαλαία, μικτά)
- Το τελικό στάδιο της προετοιμασίας των εγγραφών για αυτοέλεγχο και εισαγωγή στον Συλλογικό Κατάλογο είναι η δημιουργία του κλειδιού και η προσθήκη του σε κάθε εγγραφή. Σημειώνεται ότι το κλειδί λαμβάνει δεδομένα από τα πεδία 200, 700, 205, 225, 10, 100 (ή 210). Στο σχήμα που

<sup>1</sup> Πεδίο που χρησιμοποιείται σε εγγραφές που έχουν δημιουργηθεί από βιβλιοθήκες που συμμετέχουν στο πρόγραμμα για Cooperative Cataloging (pcc).

<sup>2</sup> Σημειώστε έναν τουλάχιστον ταξινομικό αριθμό από καθιερωμένο ταξινομικό σύστημα που υποστηρίζεται από το MARC format.

<sup>3</sup> Σημειώστε τον ομοιόμορφο τίτλο αν είναι γνωστός ή συμπεραίνεται εύκολα από το τεκμήριο που καταλογογραφείται.

<sup>4</sup> Παραλλαγές τίτλου: Απαραίτητες κατά την προσωπική κρίση του καταλογογράφου ή της τοπικής πολιτικής.

<sup>5</sup> Καταγράψτε την σειρά όπως εμφανίζεται σε ένα πεδίο 490 ή 440.

<sup>6</sup> Μόνο σημειώσεις που βοηθούν και είναι απαραίτητες στην αναγνώριση του βιβλίου. Δεν χρησιμοποιούνται για να δικαιολογήσουν πρόσθετες αναγραφές.

<sup>7</sup> Χρησιμοποιείται για μη εκδοθείσες διατριβές.

<sup>8</sup> Χρησιμοποιείται για πολύτομα με διαφορετικούς τίτλους.

<sup>9</sup> Μία έως δύο θεματικές επικεφαλίδες από καθιερωμένο θησαυρό ή κατάλογο θεματικών επικεφαλίδων.

<sup>10</sup> Τίθεται στην προσωπική κρίση του καταλογογράφου. Με βάση το σκεπτικό της εύκολης ανάκτησης του υλικού προσθέστε τις αναγραφές που θεωρείτε απαραίτητες. Οι πρόσθετες αναγραφές που καθορίζουν τις συνδεόμενες εγγραφές (linking entries) θεωρούνται MA (τοπική πολιτική).



ακολουθεί αναπαρίσταται με γραφικό τρόπο η δημιουργία του κλειδιού από τα επιμέρους πεδία.

```

001 ucalt10002168
003 ucat
005 20050928181519.0
010 -- $a 9608601534
035 -- $a ΣΥΝΤΗΡΑΛΨΗΔΕΛ*****ΑΣΗΠ000BM7CE055000
100 -- $a 20010116a1998 u y0gre y0103 ga
101 1- $a gre
102 -- $b gr
105 -- $a a a 001 y
200 2- $a Σύνηρμα των παλαιοχριστιανικών ψηφιδωτών δαπέδων της Ελλάδος $f της Π. Ασημακοπούλου - Ατζάκα.
210 -- $a Θεσσαλονίκη $c Κέντρον Βυζαντινών Ερευνών $d 1998
225 -- $a 1 $c εικ $d 29 εκ.
225 2- $a Βυζαντινά μνημεία $v 9
300 -- $a Περιλαμβάνει ευρετήριο.
320 -- $a Περιλαμβάνει βιβλιογραφικές παραπομπές και βιβλιογραφία (α. [23]-52)
327 3- $a Περιεχόμενα: Τ.3. Μακεδονία - Θράκη 1. Τα ψηφιδωτά δάπεδα της Θεσσαλονίκης.
410 1- $a Βυζαντινά μνημεία $v 9
606 €- $a ΤΕΧΝΗ $x ΨΗΦΙΔΩΤΑ $9 upatras
606 €- $a ΤΕΧΝΗ $y ΕΛΛΑΔΑ $9 upatras
606 €- $a ΑΡΧΙΤΕΚΤΟΝΙΚΗ $y ΕΛΛΑΔΑ $y ΘΕΣΣΑΛΟΝΙΚΗ $9 upatras
606 €- $a ΒΥΖΑΝΤΙΝΑ ΨΗΦΙΔΩΤΑ $9 upatras
606 €- $a ΠΑΛΑΙΟΧΡΙΣΤΙΑΝΙΚΗ ΕΝΤΟΙΧΙΑ ΔΙΑΚΟΣΜΗΣΗ $9 upatras
606 €- $a ΨΗΦΙΔΩΤΑ, ΠΑΛΑΙΟΧΡ/ΣΤΙΑΝΙΚΑ $y ΕΛΛΑΣ $x ΚΑΤΑΛΟΓΟΙ $9 UOA
606 €- $a ΨΗΦΙΔΩΤΑ ΔΑΠΕΔΑ $y ΕΛΛΑΣ $x ΚΑΤΑΛΟΓΟΙ $9 UOA
606 €- $a ΨΗΦΙΔΩΤΑ $y ΕΛΛΑΣ $x ΚΑΤΑΛΟΓΟΙ $9 UOA
606 €- $a MOSAICS, EARLY CHRISTIAN $y GREECE $v CATALOGS $9 GrThTEI
606 €- $a MOSAICS $y GREECE $v CATALOGS $9 GrThTEI
606 €- $a ΨΗΦΙΔΩΤΑ, ΠΑΛΑΙΟΧΡΙΣΤΙΑΝΙΚΑ $y ΕΛΛΑΔΑ $x ΚΑΤΑΛΟΓΟΙ $9 GrThTEI
606 €- $a ΨΗΦΙΔΩΤΑ $y ΕΛΛΑΔΑ $x ΚΑΤΑΛΟΓΟΙ $9 GrThTEI
606 €- $a MOSAIC FLOORS $y GREECE $v CATALOGS $9 GrThTEI
606 €- $a ΨΗΦΙΔΩΤΑ ΔΑΠΕΔΑ $y ΕΛΛΑΔΑ $x ΚΑΤΑΛΟΓΟΙ $9 GrThTEI
610 €- $a Παλαιοχριστιανικά ψηφιδωτά $9 UOA
610 €- $a Ψηφιδωτά δάπεδα $9 UOA
610 €- $a Ψηφιδωτά $9 UOA
610 €- $a Ελλάς $9 UOA
610 €- $a Κατάλογοι $9 UOA
610 €- $a A 368 $9 UOA
676 -- $a 709.021 $9 upatras
676 -- $a 738.509495 $v 21 $9 GrThTEI
700 0- $a Ασημακοπούλου-Ατζάκα $b Παναγιώτα Ι
709 -- $a Κέντρον Βυζαντινών Ερευνών

```

Εικόνα 3. Δημιουργία Κλειδιού για την ταυτοποίηση εγγραφών στον ΣΚΕΑΒ.

Έχοντας προετοιμάσει, με βάση τα βήματα που προαναφέρθηκαν, τον προς εισαγωγή κατάλογο, ακολουθούν τα στάδια του αυτοελέγχου και της εκτέλεσης του αλγορίθμου ταύτισης των εγγραφών. Από αυτή την διαδικασία προκύπτουν εγγραφές που χρήζουν επεξεργασίας μέσω «ανθρώπινης παρέμβασης», και όχι μέσω αυτοματοποιημένης διαδικασίας. Οι βιβλιοθηκονόμοι που επεξεργάζονται τις εγγραφές αυτές, ουσιαστικά τις τοποθετούν σε μια από τις τρεις βασικές κατηγορίες:

- **Ψευδώς Διπλές** → Διόρθωση σε επίπεδο Συλλογικού Καταλόγου ή Τοπικής Βιβλιοθήκης.
- **Αληθινά Διπλές** → Διόρθωση σε επίπεδο Τοπικής Βιβλιοθήκης
- **Απροσδιόριστης Κατάστασης** → Διόρθωση σε επίπεδο Τοπικής Βιβλιοθήκης

### Αναλυτικότερα:

- 1) Οι εγγραφές που τοποθετούνται από τους βιβλιοθηκονόμους στην κατηγορία **ψευδώς διπλές** προκύπτουν εξαιτίας της αναποτελεσματικότητας του αλγορίθμου να ξεχωρίσει δύο ή περισσότερες εγγραφές που ενώ μοιάζουν γιατί τυχαίνει να έχουν κοινές λέξεις στον τίτλο, το συγγραφέα ή κοινές ημερομηνίες κ.τ.λ., ωστόσο περιγράφουν διαφορετικά τεκμήρια και αυτό είναι κάτι που μπορεί να εντοπιστεί μόνο μετά από «ανθρώπινη παρέμβαση».
- 2) Οι εγγραφές που χαρακτηρίζονται από τους βιβλιοθηκονόμους **αληθινά διπλές**, είναι αυτές που περιγράφουν εμφανώς το ίδιο τεκμήριο άλλα με διαφορετικό τρόπο (πράγμα που σημαίνει είτε διαφορετική πολιτική καταλογογράφησης είτε λανθασμένη καταλογογράφηση).
- 3) Τέλος, όπως προαναφέρθηκε υπάρχει και η τρίτη κατηγορία εγγραφών η οποία χαρακτηρίζεται από τους βιβλιοθηκονόμους ως **απροσδιόριστης κατάστασης** γιατί σε αυτή την περίπτωση δεν είναι εμφανές όπως στις δύο προαναφερθείσες, χωρίς τη φυσική παρουσία του τεκμηρίου, αν πρόκειται για **ψευδώς διπλές** ή **αληθινά διπλές** εγγραφές.

Κατά τη διάρκεια των παραπάνω βημάτων και σε περίπτωση που παρουσιαστούν κάποια σφάλματα (π.χ. έλλειψη πεδίων ή λάθος format), παράγονται αυτόματα οι κατάλληλες αναφορές (reports), οι οποίες μπορούν να αξιοποιηθούν από τους τοπικούς υπεύθυνους για την περαιτέρω βελτίωση της συλλογής τους.

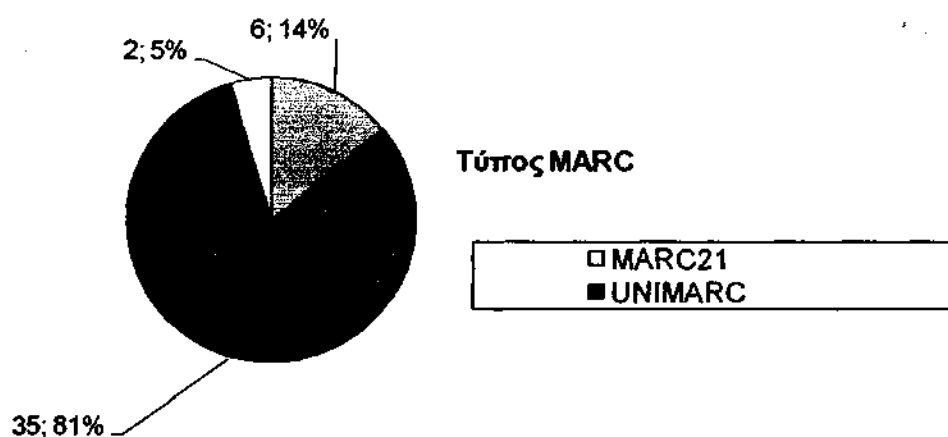
Τέλος, όπως φαίνεται στην Εικόνα 2, διενεργείται ένα ξεχωριστό στάδιο, το οποίο αποσκοπεί στην παραγωγή χρήσιμων στατιστικών στοιχείων σχετικά με τις εγγραφές της υπό εξέταση συλλογής. Πιο συγκεκριμένα, μέσω του σταδίου αυτού, ο τοπικός βιβλιοθηκονόμος πληροφορείται σχετικά με την κατανομή των εγγραφών σε σχέση με το μέγεθος τους. Επιπλέον, ο βιβλιοθηκονόμος μπορεί να έχει μια συνολική εικόνα σε σχέση με το ποια πεδία χρησιμοποιούνται αλλά και τη συχνότητα χρήσης τους μέσα στην ηλεκτρονική συλλογή.

Πιο κατανοητή γίνεται η χρησιμότητα των εργαλείων αυτών μέσω της αναλυτικής περιγραφής των βημάτων όπως παρατίθενται στο Παράρτημα Ι – Διαδικασία εισαγωγής βιβλιογραφικής βάσης στον Συλλογικό Κατάλογο. Επιπλέον παραδείγματα των αποτελεσμάτων/συμπερασμάτων που αποστέλλονται στους τοπικούς υπευθύνους δίδονται στο Παράρτημα ΙΙ – Παράδειγμα Αναφοράς Διαδικασία Αυτοελέγχου. Για περισσότερες λεπτομέρειες μπορούν οι ενδιαφερόμενοι να ανατρέξουν στις εργασίες [8] και [9].

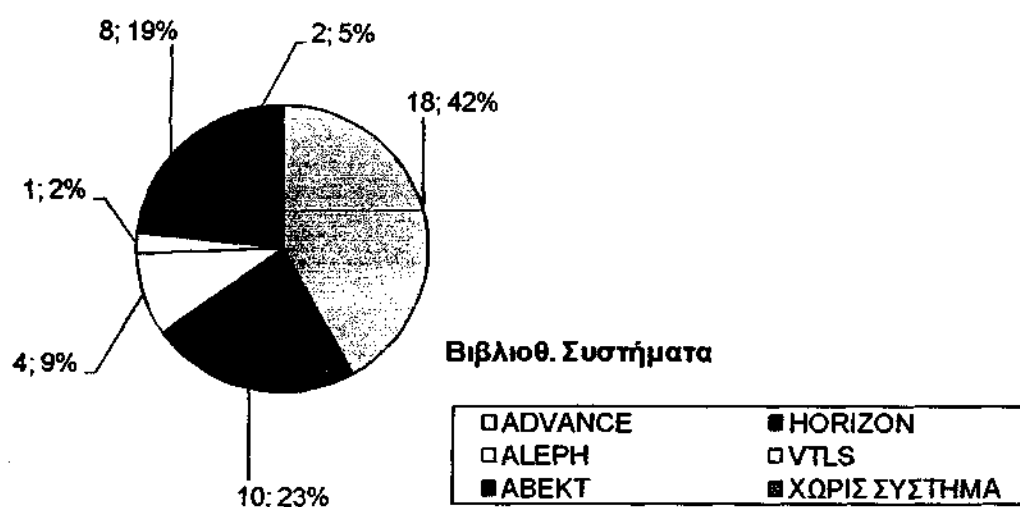
Η συγκέντρωση και η επεξεργασία των εγγραφών επιφέρει σημαντικά οφέλη στις βιβλιοθήκες που συνεργάζονται με την Κεντρική Ομάδα Υποστήριξης, εξαιτίας της διόρθωσης σημαντικών, συστηματικών λαθών και παραλείψεων και κατά συνέπεια αναβάθμισης της ποιότητας (από τεχνικής κυρίως απόψεως) των τοπικών συλλογών. Επισημαίνουμε εδώ ότι τα οικονομικά οφέλη από αυτή την δράση, για κάθε μια από αυτές τις βιβλιοθήκες, είναι πολλαπλάσια του συνολικού κόστους δημιουργίας του ΣΚΕΑΒ, μέσω της διαδικασίας διόρθωσης των εγγραφών που παρέχεται δωρεάν.

### 3.2 Κρίσιμα ζητήματα στην πορεία υλοποίησης

Η διαδικασία ενσωμάτωσης εγγραφών σε μια κοινή βάση έπρεπε να υποστηριχθεί για όλα τα ετερογενή βιβλιοθηκονομικά συστήματα που διαθέτουν οι Ελληνικές Ακαδημαϊκές Βιβλιοθήκες. Πιο συγκεκριμένα, η κατάσταση στον Ελλαδικό χώρο ως προς τα συστήματα που χρησιμοποιούνται έχει ως εξής (βλέπε σχήματα που ακολουθούν):



Εικόνα 4. Τύποι MARC στις βιβλιοθήκες του ΣΚΕΑΒ



Εικόνα 5. Βιβλιοθηκονομικά συστήματα στις βιβλιοθήκες του ΣΚΕΑΒ

Τον τελευταίο χρόνο ολοκληρώθηκε η ανάπτυξη των εφαρμογών μετατροπής των εγγραφών των τοπικών συλλογών για όλα τα βιβλιοθηκονομικά συστήματα του Ελλαδικού χώρου. Πιο συγκεκριμένα, ο ΣΚΕΑΒ είναι σε θέση να δεχτεί εγγραφές από συστήματα ADVANCE, ALEPH, ABEKT, HORIZON και VTLS, καθώς και δυο μορφότυπα βιβλιογραφικών εγγραφών που χρησιμοποιούνται στον Ελλαδικό χώρο, δηλαδή το MARC 21 και το UNIMARC. Στον πίνακα που ακολουθεί

εμφανίζονται με σαφήνεια όλες οι διαφορετικές «παραλλαγές» ως προς τα χρησιμοποιούμενα πρότυπα και τα διάφορα βιβλιοθηκονομικά συστήματα.

	<i>Βιβλιοθήκη</i>	<i>Σύστημα</i>	<i>Τύπος MARC, Character Set Ταξινόμικό</i>
1	Ακαδημία Αθηνών	ADVANCE	UNIMARC, ΕΛΟΤ, DDC
2	Ανοικτό Πανεπιστήμιο Κύπρου	ABEKT	UNIMARC, UNICODE, DDC
3	Ανώτατη Σχολή Καλών Τεχνών	ADVANCE	UNIMARC, ΕΛΟΤ, DDC
4	Αριστοτέλειο Πανεπιστήμιο Θεσσαλονίκης	HORIZON	MARC21, CP1253, LCCS
5	Γεωπονικό Πανεπιστήμιο	ALEPH	UNIMARC, ΕΛΟΤ, DDC
6	Δημοκρίτειο Πανεπιστήμιο Θράκης	ADVANCE	UNIMARC ΕΛΟΤ LCCS
7	Ελληνικό Ανοικτό Πανεπιστήμιο	ADVANCE	UNIMARC, ΕΛΟΤ, DDC
8	Εθνική Βιβλιοθήκη	HORIZON	UNIMARC, UNICODE, DDC
9	Εθνικό Μετσόβιο Πολυτεχνείο	ALEPH	UNIMARC, ΕΛΟΤ, DDC
10	Ιόνιο Πανεπιστήμιο	ADVANCE	UNIMARC, ΕΛΟΤ, DDC
11	Οικονομικό Πανεπιστήμιο Αθηνών	HORIZON	UNIMARC, CP1253, ΔΙΑΦΟΡΑ
12	Παιδαγωγικό Ινστιτούτο	ADVANCE	UNIMARC, ΕΛΟΤ, DDC
13	Πανεπιστήμιο Αθηνών	HORIZON	UNIMARC, CP1253, ΔΙΑΦΟΡΑ
14	Πανεπιστήμιο Μακεδονίας	HORIZON	MARC21, ISO 8859-7, LCCS
15	Πανεπιστήμιο Αιγαίου	ADVANCE	UNIMARC, ΕΛΟΤ, DDC
16	Πανεπιστήμιο Δυτικής Μακεδονίας	-	-
17	Πανεπιστήμιο Θεσσαλίας	ADVANCE	UNIMARC, ΕΛΟΤ, DDC
18	Πανεπιστήμιο Ιωαννίνων	HORIZON	UNIMARC, CP1253, DDC
19	Πανεπιστήμιο Κρήτης	ALEPH	MARC21, UNICODE, LCCS
20	Πανεπιστήμιο Κύπρου	ADVANCE	UNIMARC, ΕΛΟΤ, LCCS
21	Πανεπιστήμιο Πατρών	ADVANCE	UNIMARC, ΕΛΟΤ, DDC
22	Πανεπιστήμιο Πειραιά	HORIZON	MARC21, UNICODE, DDC
23	Πανεπιστήμιο Πελοποννήσου	ABEKT	UNIMARC, UNICODE, DDC
24	Πανεπιστήμιο Στερεάς Ελλάδος	ABEKT	UNIMARC, UNICODE, DDC
25	Πάντειο Πανεπιστήμιο	ADVANCE	UNIMARC, ΕΛΟΤ, DDC
26	Πολυτεχνείο Κρήτης	ADVANCE	UNIMARC, ΕΛΟΤ, LCCS
27	ΤΕΙ Αθηνών	-	-
28	ΤΕΙ Δυτ. Μακεδονίας	ADVANCE	UNIMARC, ΕΛΟΤ, DDC
29	ΤΕΙ Ηπείρου	ADVANCE	UNIMARC, ΕΛΟΤ DDC
30	ΤΕΙ Θεσσαλονίκης	VTLS	MARC21, UNICODE, DDC
31	ΤΕΙ Ιονίων Νήσων	ABEKT	UNIMARC, ANSEL, DDC
32	ΤΕΙ Καβάλας	HORIZON	UNIMARC, ΜΗ ΓΝΩΣΤΟ, DDC
33	ΤΕΙ Καλαμάτας	ABEKT	UNIMARC, ANSEL, DDC
34	ΤΕΙ Κρήτης	ALEPH	MARC21, UNICODE, LCCS
35	ΤΕΙ Λαμίας	ADVANCE	UNIMARC, ΕΛΟΤ, DDC
36	ΤΕΙ Λάρισας	HORIZON	UNIMARC, UNICODE, DDC
37	ΤΕΙ Μεσολογγίου	ABEKT	UNIMARC, UNICODE, DDC
38	ΤΕΙ Πάτρας	ABEKT	UNIMARC, UNICODE, DDC
39	ΤΕΙ Πειραιά	ADVANCE	UNIMARC, ΕΛΟΤ, DDC
40	ΤΕΙ Σερρών	ADVANCE	UNIMARC, ΕΛΟΤ, DDC
41	ΤΕΙ Χαλκίδας	ADVANCE	UNIMARC, ASCII, DDC
42	Τεχνολογικό Πανεπιστήμιο Κύπρου	ABEKT	UNIMARC, UNICODE, DDC
43	Χαροκόπειο Πανεπιστήμιο	HORIZON	UNIMARC, UNICODE, DDC

**Πίνακας 2. Βιβλιοθήκες και χρησιμοποιούμενα πρότυπα και συστήματα**

Είναι προφανές από την παραπάνω ανάλυση ότι η ετερογένεια στα βιβλιοθηκονομικά συστήματα και μορφότυπα οδηγεί σε κατακόρυφη αύξηση της πολυπλοκότητας της διαδικασίας ενσωμάτωσης των τοπικών συλλογών στον Συλλογικό Κατάλογο.

Επιπλέον όμως, όπως ήδη έχει αναφερθεί, οι Βιβλιοθήκες-Μέλη εφαρμόζουν και διαφορετικές πολιτικές στον τομέα της καταλογογράφησης. Πρέπει να σημειωθεί ότι τα λάθη και οι διαφορετικές πολιτικές στην καταλογογράφηση επηρεάζουν αρνητικά τον αλγόριθμο ταύτισης των εγγραφών – ο οποίος δεν καταφέρνει πάντα να εντοπίσει όλες τις εγγραφές που χρήζουν ανθρώπινης επεξεργασίας. Κατά συνέπεια, επηρεάζεται η ποιότητα της βάσης του ΣΚΕΑΒ, όπου εμφανίζονται διαφεύγουσες διπλο-εγγραφές για το ίδιο τεκμήριο, με αποτέλεσμα τη δημιουργία «θορύβου» στην ανάκτηση των αποτελεσμάτων που λαμβάνει ο τελικός χρήστης όταν πραγματοποιεί μία αναζήτηση. Επειδή, λοιπόν, τα λάθη και οι διαφορετικές πολιτικές ήταν δύσκολο να καταγραφούν κατά την επεξεργασία των εγγραφών, κυρίως λόγω της πολυπλοκότητας μιας τέτοιας διαδικασίας, κρίθηκε ως αποτελεσματικότερη η σύνταξη, από την ομάδα του ΣΚΕΑΒ, ενός λεπτομερούς ερωτηματολογίου σε σχέση με τα εξής τύπου τεκμήρια:

- έργα με συνοδευτικό υλικό
- πολύτομα έργα, έργα που ανήκουν σε μία σειρά
- συνέδρια και συλλογικά όργανα.

Με αυτόν τον τρόπο θεωρήθηκε ότι θα επιτυγχάνονταν καλύτερα δύο στόχοι:

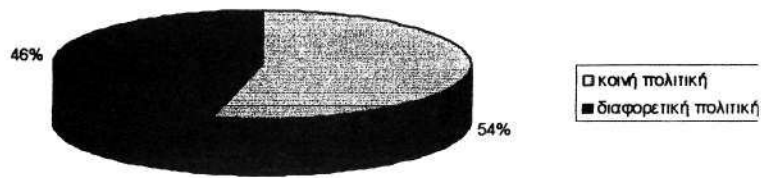
Α) να καταγραφούν οι πολιτικές καταλογογράφησης για τα συγκεκριμένα θέματα, ει δυνατόν για το σύνολο των βιβλιοθηκών-μελών, και στη συνέχεια σε συνεργασία με τη Διαρκή Επιτροπή Περιγραφικής Καταλογογράφησης, να εξαχθούν συμπεράσματα και ίσως κοινή πολιτική στην ερμηνεία των βιβλιοθηκονομικών προτύπων για όλους τους καταλογογράφους,

Β) να συγκεντρωθούν τα στοιχεία (ονοματεπώνυμο, τηλέφωνο, κ.τ.λ.) των βιβλιοθηκονόμων που ασχολούνται κυρίως με τον τομέα της καταλογογράφησης, προκειμένου να επιτευχθεί μια πρώτη επαφή μαζί τους και εν συνεχεία να εδραιωθεί μία καλή συνεργασία για κάθε φορά που αυτό θα κρίνεται απαραίτητο.

Ενδεικτικά της κατάστασης σε σχέση με τις διαφορετικές πολιτικές καταλογογράφησης που ακολουθούνται από τις Βιβλιοθήκες – Μέλη είναι τα παρακάτω διαγράμματα-αποτελέσματα του ερωτηματολογίου.



πολιτική καταλογογράφησης για βιβλίο + cd-rom και βιβλίο + δισκέτα



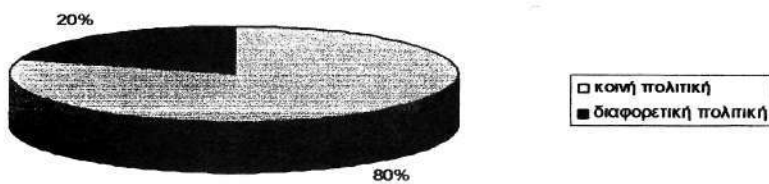
Εικόνα 6. Συνοδευτικό Υλικό

Πολιτικές καταλογογράφησης για τα πολύτομα έργα



Εικόνα 7. Πολύτομα Έργα

πολιτική καταλογογράφησης στο πεδίο, το όνομα, τον αριθμό και τον υπότιτλο της σειράς



Εικόνα 8. Σειρές

πολιτική καταλογογράφησης συνεδρίων



Εικόνα 9. Συνέδρια

πολιτική καταλογογράφησης για τα συλλογικά όργανα



Εικόνα 10. Συλλογικά Όργανα

### 3.3 Εξέλιξη Φυσικού αντικειμένου

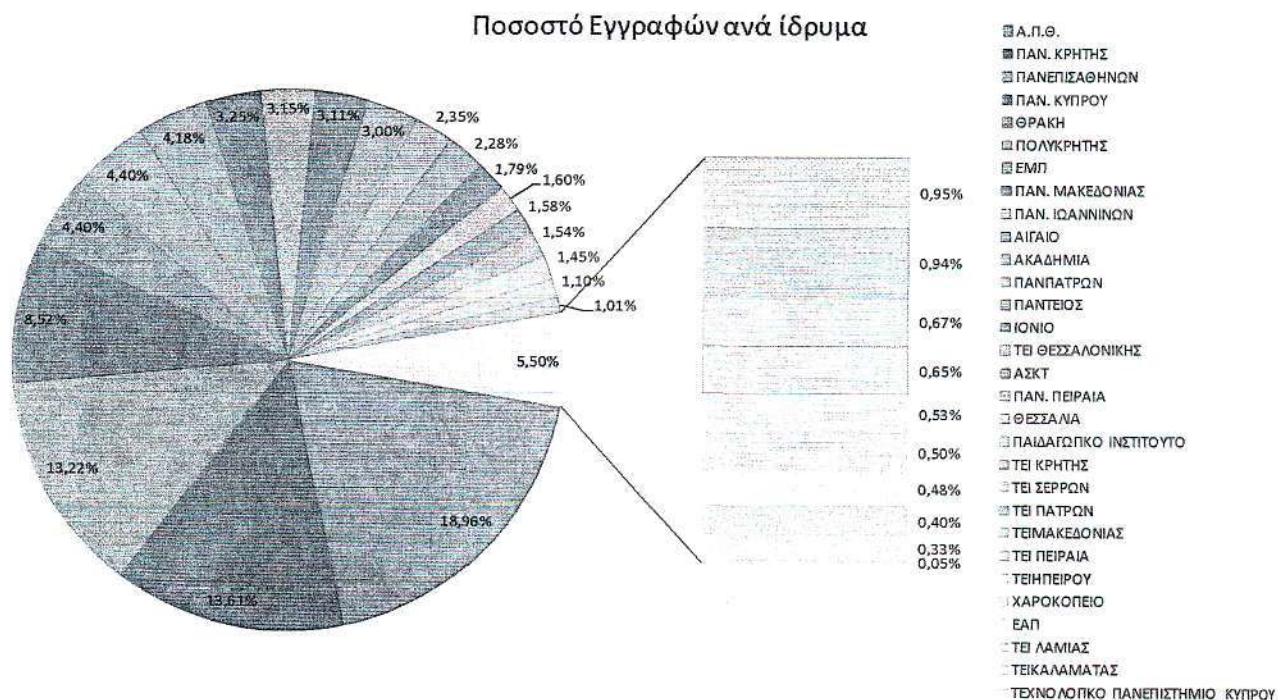
Την χρονική στιγμή που γράφεται η συγκεκριμένη αναφορά έχουν ενταχθεί στον ΣΚ 30 βιβλιοθήκες. Επομένως, ήδη έχει ολοκληρωθεί πάνω από το 81% (με κριτήριο τον συνολικό αριθμό των Βιβλιοθηκών-Μελών, ενώ το ποσοστό αυτό ανεβαίνει στο 91,5% αν επιλεγεί ως κριτήριο ο αριθμός των εγγραφών) και πλέον του φυσικού αντικειμένου του έργου με πάνω από ένα εκατομμύριο οκτακόσιες τριάντα χιλιάδες εγγραφές (>1.830.000 εγγραφές). Ο αριθμός των κύριων εγγραφών (master records) ανέρχεται στις 1.442.461, οδηγώντας σε ένα ποσοστό ταύτισης γύρω στο 25% (μία στις τέσσερις εγγραφές κατά μέσο όρο). Με τις βιβλιοθήκες που έχουν ενσωματωθεί ως τώρα, ο ΣΚΕΑΒ αποτελεί αυτή την στιγμή την μεγαλύτερη και πληρέστερη Ελληνική βιβλιογραφική συλλογή on-line, με χαρακτηριστικά την ταχύτητα και την αξιοπιστία.

Στο διάγραμμα που ακολουθεί απεικονίζεται ο αρχικός αριθμός εγγραφών που κάθε τοπική συλλογή απέστειλε στον ΣΚ καθώς και το ο τελικός αριθμός που τελικά εισήχθη στην κεντρική βάση (σε χιλιάδες εγγραφές).



**Εικόνα 11. Ανάλυση Εγγραφών στον ΣΚΕΑΒ**

Στο αμέσως επόμενο διάγραμμα απεικονίζεται το ποσοστό συμμετοχής του κάθε ιδρύματος στις εγγραφές του ΣΚ.



**Εικόνα 12. % συμμετοχή ανά ίδρυμα στην βιβλιογραφική βάση του Συλλογικού Καταλόγου**

Μέσα από την παρουσίαση όλων των πιο πάνω γίνεται προφανές ότι η δημιουργία του Ελληνικού Συλλογικού Καταλόγου έχει διπλό ρόλο. Αφενός αποτελεί την μεγαλύτερη βιβλιογραφική βάση με εγγραφές από όλες τις Ελληνικές Ακαδημαϊκές Βιβλιοθήκες και αφετέρου, μέσα από τις διαδικασίες επεξεργασίας και



ενσωμάτωσης των τοπικών συλλογών, την πρώτη συγκροτημένη προσπάθεια για έλεγχο και αναβάθμιση του επιπέδου ποιότητας των εγγραφών. Μέσα από την ως τώρα συζήτηση έχει καταστεί φανερό ότι όλες οι απαραίτητες τεχνικές υποδομές είναι έτοιμες για όλους τους τύπους των βιβλιοθηκονομικών συστημάτων και το μόνο που απομένει είναι η γρήγορη ανταπόκριση των μελών-βιβλιοθηκών στην αποστολή των ηλεκτρονικών συλλογών.

Τέλος, η ολοκλήρωση του διαγωνισμού για την προμήθεια νέου υλικού (νέος κεντρικός εξυπηρετητής) εξασφαλίζει την αποτελεσματική υποστήριξη ενός τόσο μεγάλου όγκου δεδομένων (άνω των 2 εκατομμυρίων εγγραφών). Παραμένει ως μοναδική εκκρεμότητα η αποστολή των εγγραφών από τα εναπομείναντα ιδρύματα (περίπου 7 με σχετικά μικρό αριθμό εγγραφών). Οι δυσκολίες που συνήθως αντιμετωπίζονται σχετίζονται με την έλλειψη της απαραίτητης τεχνογνωσίας από τους τοπικούς υπευθύνους για την διαδικασία του export που απαιτείται.

## **4 Σενάρια Χρηστικότητας - Υπηρεσίες και Εργαλεία στη διάθεση χρηστών και βιβλιοθηκονόμων**

### **4.1 Ταχύτητα – Πληρότητα – Φιλικότητα Αναζητήσεων**

Η βάση του Συλλογικού Καταλόγου μπορεί να προσπελασθεί με τους εξής τρόπους:

- Μέσα από τον ιστότοπο του ΣΚΕΑΒ (<http://www.unioncatalog.gr>)
- Μέσα από την κεντρική μηχανή μετα-αναζήτησης (meta-search)
- Μέσω του πρωτοκόλλου Z39.50 και ειδικών προγραμμάτων-πελατών (clients) που προσφέρουν τα διάφορα βιβλιοθηκονομικά συστήματα.

Βασικά χαρακτηριστικά για όλες τις περιπτώσεις που προαναφέρθηκαν είναι η ταχύτητα στην αναζήτηση και ανάκτηση της πληροφορίας, η πληρότητα των αποτελεσμάτων αλλά και η φιλικότητα που πρέπει να παρέχουν οι συγκεκριμένες διεπαφές (interfaces) στον τελικό χρήστη και βιβλιοθηκονόμο.

Το χαρακτηριστικό της ταχύτητας προκύπτει από το γεγονός ότι τα ερωτήματα των αναζητήσεων απευθύνονται σε μια μοναδική κεντρική βάση και όχι σε πολλαπλές Z39.50 πηγές. Με τον τρόπο αυτό αποφεύγονται οι καθυστερήσεις που υπεισέρχονται από την φύση του δικτύου (στην περίπτωση μας το Internet) σε σχέση με τα κατανεμημένα συστήματα αναζήτησης. Ακόμα και πολύπλοκα ερωτήματα μπορούν να επιστρέψουν αποτελέσματα σε ελάχιστα δευτερόλεπτα. Φυσικά εδώ πρέπει να αναφέρουμε ότι ο Συλλογικός Κατάλογος δεν θα επιστρέφει στα αποτελέσματα του τυχόν εγγραφές που εντάχθηκαν στις συλλογές των επιμέρους βιβλιοθηκών στο χρονικό διάστημα που ακολούθησε την τελευταία ενημέρωσή του. Η τελευταία «αδυναμία», ωστόσο, αντισταθμίζεται πλήρως στην περίπτωση που δικτυακά προβλήματα δεν επιτρέπουν τη σύνδεση, σε σχέση με ένα κατανεμημένο σύστημα αναζήτησης.



# ΣΥΛΛΟΓΙΚΟΣ ΚΑΤΑΛΟΓΟΣ ΕΛΛΗΝΙΚΩΝ ΑΚΑΔΗΜΑΪΚΩΝ ΒΙΒΛΙΟΘΗΚΩΝ

**HEAL****ΣΥΝΔΕΣΜΟΣ ΕΛΛΗΝΙΚΩΝ  
ΑΚΑΔΗΜΑΪΚΩΝ ΒΙΒΛΙΟΘΗΚΩΝ**

Σύντομο Νέο

ΔΙΗΜΕΡΙΔΑ: "Συλλογικός  
Κατάλογος Ελληνικών  
Ακαδημαϊκών Βιβλιοθηκών -  
Υπηρεσίες και Εργαλεία στη  
διάθεση χρηστών και  
βιβλιοθηκονόμων, 7-8 ΜΑΪΟΥ"

Κεντρικό Μενού

Κεντρική Σελίδα

Αναζήτηση στις Βάσεις

Μέλη Συνδέσμου

**▶ ΑΝΑΖΗΤΗΣΗ ΣΤΟΝ ΚΥΡΙΟ ΚΑΤΑΛΟΓΟ ◀**

Ο Συλλογικός Κατάλογος δίνει ελεύθερη πρόσβαση στους περισσότερους καταλόγους βιβλιοθηκών της χώρας, περιλαμβάνοντας τις Ακαδημαϊκές Βιβλιοθήκες και την Εθνική Βιβλιοθήκη της Ελλάδας.

**Εικόνα 13. Πρόσβαση στην βάση του Συλλογικού Καταλόγου από την ιστοσελίδα του ΣΚΕΑΒ**

Εν συνεχεία, το αυξημένο επίπεδο πληρότητας των αποτελεσμάτων βασίζεται στην διαδικασία ταύτισης των εγγραφών μέσω των υποδομών του κλειδιού και του Αλγορίθμου II που «τρέχει» στο τελικό στάδιο ενσωμάτωσης μιας συλλογής στην κεντρική βάση του ΣΚΕΑΒ. Ο χρήστης μέσω των αποτελεσμάτων των αναζητήσεων του έχει δυνατότητα πρόσβασης στην πληρέστερη εγγραφή (περισσότερα βιβλιογραφικά πεδία συμπληρωμένα), καθώς και στην πληροφορία για το ποιες ακριβώς βιβλιοθήκες διαθέτουν το συγκεκριμένο βιβλίο. Ακόμα, μέσα από την συγχώνευση των θεμάτων και των δυνατοτήτων που του παρέχει η διεπαφή, ο χρήστης μπορεί να επεκτείνει/τροποποιήσει τις αναζητήσεις του για ακριβέστερα αποτελέσματα. Η συγχώνευση των θεμάτων (κυρίως αγγλικών και ελληνικών όρων) προσδίδει επιπλέον δυνατότητες στην αναζήτηση στον συλλογικό κατάλογο αφού οι χρήστες μπορούν να έχουν μια αξιόπιστη ένδειξη της θεματικής περιοχής της έρευνας τους. Στο σχήμα που ακολουθεί φαίνεται ένα παράδειγμα εγγραφής, όπως την αντιλαμβάνεται ο χρήστης, μέσα από την διεπαφή του Συλλογικού Καταλόγου.



Εγγραφή 10 από 1917 στη βάση: 1. Συλλογικός Κατάλογος  
Αποτέλεσμα από : Οπουδήποτε=ασφάλεια

Συλλογικό Όργανο:	Κέντρο Προγραμματισμού και Οικονομικών Ερευνών (Κ.Ε.Π.Ε.)
Τίτλος:	Κοινωνική ασφάλιση
Δημοσίευση/Διάθεση:	Αθήνα : Κέντρο Προγραμματισμού και Οικονομικών Ερευνών , 1990
Φυσική Περιγραφή:	322 σ. , 24εκ.
Σειρά:	ΚΕΠΕ , Εκθέσεις για το πρόγραμμα 1988-1992 , 10. Εκθέσεις για το πρόγραμμα 1988-1992 , 10.
Γλώσσα κειμένου:	Ελληνική
Αριθμός DEWEY:	338.98, upatras, 368.4, teikoz
Τάξινόμηση LC:	HC295 B2, K43 v.10, TEICRE, HD7211.83, K65 1990, GtHPMO, HC295.

Θέματα	Κέντρο Προγραμματισμού και Οικονομικών Ερευνών - ΑΝΑΠΤΥΞΙΑΚΑ ΠΡΟΓΡΑΜΜΑΤΑ - ΚΟΙΝΩΝΙΚΗ ΑΣΦΑΛΕΙΑ - ΚΟΙΝΩΝΙΚΗ ΠΡΟΝΟΙΑ - ΑΝΑΠΤΥΞΙΑΚΑ ΠΡΟΓΡΑΜΜΑΤΑ - SOCIAL INSURANCE - GREECE - SOCIAL INSURANCE - ΚΟΙΝΩΝΙΚΗ ΑΣΦΑΛΙΣΗ - ΚΟΙΝΩΝΙΚΗ ΑΣΦΑΛΙΣΗ - ΕΛΛΑΣ - ΚΟΙΝΩΝΙΚΗ ΑΣΦΑΛΕΙΑ - SOCIAL SECURITY - GREECE - - - INSURANCE - ΑΣΦΑΛΙΣΗ, ΚΟΙΝΩΝΙΚΗ - ΕΛΛΑΔΑ - ΚΟΙΝΩΝΙΚΗ ΑΣΦΑΛΙΣΗ - ΕΛΛΑΔΑ - - SOCIAL SECURITY - GREECE - FINANCE - ΚΟΙΝΩΝΙΚΗ ΑΣΦΑΛΙΣΗ - ΕΛΛΑΔΑ - ΧΡΗΜΑΤΟΔΟΤΗΣΗ - FAMILY POLICY - GREECE - SOCIAL SECURITY - GREECE - ACCOUNTING - SOCIAL SECURITY - GREECE - COST-OF-LIVING ADJUSTMENTS - ΑΣΦΑΛΙΣΗ, ΚΟΙΝΩΝΙΚΗ - ΕΛΛΑΣ -
--------	--

**Πολλαπλά  
θέματα -  
Αποτέλεσμα  
συνχώνευσης**

Πανεπιστήμιο Πειραιά Αντ.: 2  
Πανεπιστήμιο Κρήτης Αντ.: 1  
Πανεπιστήμιο Μακεδονίας Αντ.: 1  
ΤΕΙ Κρήτης Αντ.: 1 Κατάσταση  
ΤΕΙ Καλαμάτας Ταξ αρ.: 368  
ΤΕΙ Μακεδονίας-Κοζάνη Ταξ αρ.: 368  
Πανεπιστήμιο Πατρών Ταξ αρ.: 338.98 Κ. Αντ.: 3 Κατάσταση

**Βιβλιοθήκες που  
έχουν στην κατοχή  
τους το  
συγκεκριμένο βιβλίο**

Διαθέσιμο  
σταση: Διαθέσιμο

Εικόνα 14. Παράδειγμα εγγραφής του Συλλογικού Καταλόγου

Ο τελικός χρήστης-βιβλιοθηκονόμος διαθέτει όλες τις «κλασσικές» δυνατότητες που του προσφέρει η διεπαφή αναζήτησης ενός βιβλιοθηκονομικού πληροφοριακού συστήματος (στην περίπτωση μας το GEAC ADVANCE). Πιο συγκεκριμένα μπορεί να αναζητήσει με βάση τα κλασσικά πεδία «Τίτλος», «Συγγραφέας», «Θέμα», κτλ. Καθώς και με την εφαρμογή λογικών τελεστών (βλέπε επόμενο σχήμα).

#### Ανοήτηση εγγραφών στη βάση [ 1.Συλλογικός Κατάλογος ]

Η Κύρια Βάση περιέχει πάνω από 1.32.264 εγγραφές (>1.442.461 διακριτές) από τα παρακάτω 30 ιδρύματα:

- Ανώτατη Σχολή Καλών Τεχνών, Ακαδημία Αθηνών, Πανεπιστήμιο Πατρών, Ιόνιο Πανεπιστήμιο,
- Πανεπιστήμιο Αιγαίου, Πανεπιστήμιο Κύπρου, Πανεπιστήμιο Θεσσαλίας, Πάντειο Πανεπιστήμιο,
- ΤΕΙ Σερρών, ΤΕΙ Πάτρας, Δημοκρίτειο Πανεπιστήμιο Θράκης, Εθνικό Μετσόβιο Πολυτεχνείο, ΤΕΙ Καλαμάτας,
- Ελληνικό Ανοικτό Πανεπιστήμιο, ΤΕΙ Μακεδονίας, ΤΕΙ Ηπείρου, Πολυτεχνείο Κρήτης,
- Χαροκόπειο Πανεπιστήμιο, Παιδαγωγικό Ινστιτούτο, ΤΕΙ Λαμίας, ΤΕΙ Πειραιά, Πανεπιστήμιο Αθηνών,
- Πανεπιστήμιο Μακεδονίας, ΤΕΙ Κρήτης, ΤΕΙ Θεσσαλονίκης, Πανεπιστήμιο Πειραιά, Πανεπιστήμιο Κρήτης,
- Αριστοτέλειο Πανεπιστήμιο Θεσσαλονίκης, Πανεπιστήμιο Ιωαννίνων και Τεχνολογικό Πανεπιστήμιο Κύπρου

Συμπληρώστε αυτή την φόρμα αναζήτησης:

Οπουδήποτε	▼ ασφάλεια	And	▼
Οπουδήποτε		And	▼
Τίτλος			
Τίτλος-σεφράς			
Συγγραφέας			
Εκδοτικός-οίκος	ραφή		
Θέμα			
ISBN-ISSN			
Έτος-έκδοσης	προβολή στη λίστα αποτελεσμάτων: 10		▼
Γλώσσα			
Σημειώσεις			
[ Εκκ ] [ Επιλογή Βάσης ] [ Σάρωση ] [ Λίστα Εξαγωγής ] [ Ιστορικό Αναζητήσεων ] [ Βοήθεια ]			

Εικόνα 15. Προβολή βασικής διεπαφής αναζήτησης του Συλλογικού Καταλόγου

## 4.2 Αναζήτηση μέσα από την διεπαφή του Κεντρικού Συστήματος Μεταναζήτησης του Συνδέσμου των Ελληνικών Ακαδημαϊκών Βιβλιοθηκών (ΣΕΑΒ)

Η προμήθεια και εγκατάσταση ειδικού λογισμικού μετά-αναζήτησης (MuseSearch) για την αναβάθμιση των υπηρεσιών αναζήτησης των ηλεκτρονικών περιοδικών του ΣΕΑΒ θα συμπεριλάβει ανάμεσα στις άλλες πηγές και τη βάση του Συλλογικού Καταλόγου. Ειδικότερα, το λογισμικό MuseSearch εξασφαλίζει ταυτόχρονη πρόσβαση σε όλες τις ξένες πηγές του Συνδέσμου και στην κεντρική βάση ADVANCE του Συλλογικού Καταλόγου. Επισημαίνεται ότι η συγκεκριμένη δράση συντονίζεται από το Αριστοτέλειο Πανεπιστήμιο.

Με τον τρόπο αυτό ο χρήστης έχει στην διάθεση του μια μηχανή αναζήτησης με πάρα πολλές δυνατότητες. Η βάση του Συλλογικού Καταλόγου μπορεί να συνδυαστεί με άλλες βιβλιογραφικές-ηλεκτρονικές πηγές, προσφέροντας ευελιξία και αποτελεσματικότητα στους τελικούς χρήστες.

## HEAL-Link Search (Find books, articles, web sites, etc.)

Enter search Terms

Search For: Ακρόπολη Keyword ▾

And ▾ Αθήνα Keyword ▾

And ▾ Keyword ▾

Group Terms Like:  
\* (Term1\*Term2)\*Term3 Term1\*(Term2\*Term3)

Search Clear

- Basic Search
- Advanced Search
- Collective Catalog Search
- Search Options
- WorkRoom
- Alerts
- My Account

1 Started	Completed	Total Retrieved	Stop Search	Details
		130 10		

1: Συλλογικός Κατάλογος Ελληνικών Ακαδημικών Ιδρυμάτων

Title: Ο Παρθενών / επιμέλεια Μ. Κορρίε, Γ. Α. Πανίτσας, Τ. Σελί  
There are 3 copies of this title. More information.

2: Συλλογικός Κατάλογος Ελληνικών Ακαδημικών Ιδρυμάτων

Title: Από την Ακρόπολη της Αθήνας στο λιμάνι του Πειραιά / επιμέλεια έκδοσης Χριστόφορος Σακελλαρόπουλος  
There are 2 copies of this title. More information.

3: Συλλογικός Κατάλογος Ελληνικών Ακαδημικών Ιδρυμάτων

Title: Architecture and meaning on the Athenian Acropolis / Robin Francis Rhodes.  
There are 6 copies of this title. More information.

Εικόνα 16. Αναζήτηση στον Συλλογικό Κατάλογο μέσα από Κεντρική Μηχανή Metasearch του ΣΕΑΒ.

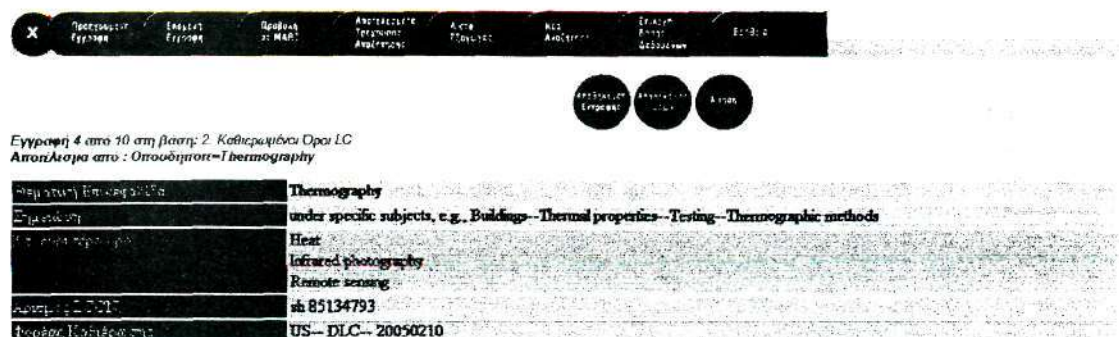
Μέσω της προμήθειας και της εγκατάστασης του λογισμικού για την μετα-αναζήτηση (meta-search) στα ηλεκτρονικά περιοδικά και τον ΣΚΕΑΒ εκπληρώνεται μια απαίτηση των Βιβλιοθηκών-Μελών και καλύπτονται οι ανάγκες των χρηστών για ενιαία, ευκολότερη και αποτελεσματικότερη πρόσβαση σε αυτές τις πηγές. Η πύλη μετά-αναζήτησης λειτουργεί και συντηρείται σε κεντρικό επίπεδο και είναι προσβάσιμη από όλα τα ιδρύματα-μέλη χωρίς κανένα περιορισμό. Αποφεύγονται, επομένως, άσκοπες δαπάνες για πολλαπλές και επικαλυπτόμενες προσπάθειες για τις ίδιες λειτουργίες, αφού εξασφαλίζεται η κεντρική διαχείριση των διαδικασιών συντήρησης και επικαιροποίησης των ρυθμίσεων πρόσβασης σε όλες τις κοινόχρηστες πηγές, σε κεντρικό επίπεδο και για λογαριασμό όλων των βιβλιοθηκών-μελών. Με τον τρόπο αυτό, στα «μικρότερα» ιδρύματα δίνεται, χωρίς κόστος, η δυνατότητα να παρέχουν στους χρήστες τους υπηρεσίες υψηλού επιπέδου. Αλλά και τα μέλη που είχαν την οικονομική δυνατότητα να προχωρήσουν στην αγορά παρόμοιων λογισμικών, απαλλάσσονται από το φόρτο συντήρησης κοινόχρηστων πηγών και επικεντρώνονται στη συντήρηση των πηγών που έχουν πρόσβαση ως μεμονωμένα ιδρύματα. Τα οφέλη που θα προκύψουν από την εξοικονόμηση πόρων είναι πολλαπλάσια από το κόστος απόκτησης του εν λόγω λογισμικού και τη συντήρησή του σε κεντρικό επίπεδο, γεγονός που αντανακλά την όλη φιλοσοφία των συστημικών προσεγγίσεων στις συνεργατικές δράσεις.

### 4.3 Αρχείο Καθιερωμένων Όρων και Ονομάτων της Βιβλιοθήκης του Κογκρέσου

Μέσα από τον ιστότοπο του Συλλογικού Καταλόγου είναι εφικτή η on-line πρόσβαση στις προαναφερθείσες βάσεις. Η πρόσβαση είναι ανοιχτή προς όλα τα Ακαδημαϊκά Ιδρύματα.

## Θεματικοί Όροι LC

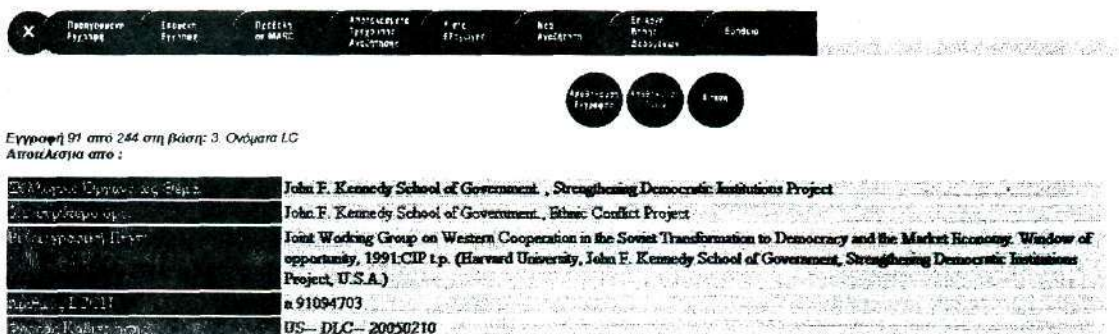
Περιέχονται **1.016.033 Θεματικοί Όροι της Βιβλιοθήκης του Κογκρέσου** (LC-SUBJECT). Οι όροι αυτοί κατανέμονται στα πεδία UNIMARC 250, 215, 230, 200, 210, 220, 240. Υπάρχει δυνατότητα αναζήτηση/ ανάκτησης εγγραφών μέσω Z39.50 client.



**Εικόνα 17. Στιγμιότυπο θεματικού όρου της Βιβλιοθήκης του Κογκρέσου μέσα από τον Συλλογικό Κατάλογο**

## Ονόματα LC

Περιέχονται 4.521.000 Καθιερωμένα Ονόματα της Βιβλιοθήκης του Κογκρέσου (LC-NAMES). Οι όροι αυτοί κατανέμονται στα πεδία UNIMARC 215, 230, 200, 210, 220, 240. Υπάρχει δυνατότητα αναζήτησης/ ανάκτησης εγγραφών μέσω Z39.50 client



**Εικόνα 18. Στιγμιότυπο καθιερωμένου ονόματος της Βιβλιοθήκης του Κογκρέσου μέσα από τον Συλλογικό Κατάλογο**

#### 4.4 Διαδανεισμός Βιβλίων

Ανάμεσα στις άλλες δραστηριότητες της Κεντρικής Ομάδας υποστήριξης του ΣΚΕΑΒ ήταν και η διεξαγωγή του διαγωνισμού για την προμήθεια λογισμικού και κατάλληλου εξοπλισμού για την υποστήριξη του διαδανεισμού βιβλίων σε Πανελλαδικό επίπεδο, από όλες τις βιβλιοθήκες μέλη του ΣΕΑΒ. Το πέραςμα από τον χειρωνακτική ή ημιαυτόματη διαδικασία διαδανεισμού βιβλίων μεταξύ μεμονωμένων βιβλιοθηκών σε ένα ολοκληρωμένο σύστημα διαχείρισης κρίνεται απαραίτητο για την προώθηση του θεσμού μεταξύ των βιβλιοθηκών. Για τον λόγο



αυτό επιλέχθηκε το σύστημα διαδανεισμού VDX ILL MANAGEMENT SYSTEM καθώς και ο κατάλληλος server για την υποστήριξη του. Στην αρχική φάση υλοποίησης κάθε υπεύθυνος ιδρύματος θα έχει την δυνατότητα μέσω ενός λογαριασμού να «τοποθετεί» αιτήματα διαδανεισμού προς άλλες βιβλιοθήκες στον ρόλο του δανειζόμενου ή να ανταποκρίνεται σε αιτήματα για δανεισμό βιβλίων προς άλλες βιβλιοθήκες. Το σύστημα διαδανεισμού θα συνδεθεί με την μηχανή μετα-αναζήτησης (όπως αυτή περιγράφεται σε προηγούμενη παράγραφο) αλλά και τον ΣΚ. Σε επόμενη φάση του έργου θα πραγματοποιηθεί και η διασύνδεση του με άλλα ILL συστήματα που «τρέχουν» στις κατά τόπους βιβλιοθήκες.

Για την ομαλή μετάβαση και χρήση του συστήματος διαδανεισμού η κεντρική ομάδα εργασίας του ΣΚ συνέταξε ειδικού τύπου ερωτηματολόγιο το οποίο στάλθηκε προς όλες τις βιβλιοθήκες-μέλη με σκοπό την καταγραφή της τρέχουσας κατάστασης στο τομέα αυτό αλλά και τον καλύτερο σχεδιασμό της λειτουργίας της όλης διαδικασίας.

Με την απόκτηση κεντρικού συστήματος καθίσταται εφικτή η δημιουργία μιας συνολικής λύσης που θα καλύψει τις βασικές ανάγκες όλων των βιβλιοθηκών. Αποφεύγεται έτσι η προμήθεια ξεχωριστών λογισμικών από κάθε βιβλιοθήκη, ενώ δημιουργείται η υποδομή για ένα δίκτυο συνεργασίας όλων των μελών σε κεντρικό επίπεδο. Φυσικά οι βιβλιοθήκες μπορούν να προχωρήσουν σε επιπλέον αναβάθμιση των τοπικών συστημάτων ILL, αποκτώντας λειτουργίες πέραν του βασικού συστήματος, όπως διασύνδεση με τα τοπικά βιβλιοθηκονομικά τους συστήματα, διαχείριση των εσωτερικών αιτημάτων των χρηστών τους κτλ. Το κεντρικό λογισμικό επιλέχθηκε με τέτοιο τρόπο, ώστε να συμμορφώνεται με όλα τα σχετικά διεθνή πρότυπα διαδανεισμού, παρέχοντας απόλυτη συμβατότητα με τα υπάρχοντα ή υπό προμήθεια συστήματα στις κατά τόπους βιβλιοθήκες.

Η λειτουργία του συστήματος διαδανεισμού συνδέεται άμεσα με την λειτουργία του Συλλογικού Καταλόγου. Αυτό συμβαίνει γιατί η άντληση πληροφοριών για τα «υπό δανεισμό» βιβλία θα πραγματοποιείται από την βάση του Συλλογικού Καταλόγου αλλά φυσικά και από τις υπόλοιπες βάσεις των μελών του ΣΕΑΒ (π.χ. τοπικοί OPAC, Ζέφυρος, Κεντρική Μηχανή Μετα-αναζήτησης κτλ.). Περισσότερες πληροφορίες σχετικά με το σύστημα διαδανεισμού θα δοθούν κατά την διάρκεια της Δημερίδας.

#### **4.5 Πρόσβαση από τους βιβλιοθηκονόμους**

Οι βιβλιοθηκονόμοι μέσα από την βάση του Συλλογικού Καταλόγου έχουν πια πρόσβαση σε μια πλούσια βιβλιογραφική συλλογή. Ενισχύονται με αυτό τον τρόπο οι υποδομές για την διαδικασία copy cataloging. Ήδη σήμερα οι καταλογογράφοι που εργάζονται στις βιβλιοθήκες με συστήματα ADVANCE μπορούν να συμβουλευονται τον Συλλογικό Κατάλογο στις αναζητήσεις τους, και να πραγματοποιούν copy cataloging μέσω του GEOPAC, διευκολύνοντας και αναβαθμίζοντας ταυτόχρονα την ποιότητα της εργασίας τους.

#### **4.6 Διαρκείς Επιτροπές Καταλογογράφησης**

Μία από τις βασικές συμπληρωματικές δράσεις του ΣΚΕΑΒ είναι να υποστηρίξει την υλοποίηση κοινής πολιτικής σε θέματα περιγραφικής και θεματικής



καταλογογράφησης από τις βιβλιοθήκες-μέλη. Για το λόγο αυτό κρίθηκε αναγκαία η σύσταση δύο Διαρκών Επιτροπών Καταλογογράφησης. Έτσι κλήθηκαν από την επιτροπή Οριζόντιας Δράσης Βιβλιοθηκών Πανεπιστημίων και ΤΕΙ ειδικευμένοι και έμπειροι καταλογογράφοι (5 μέλη για τη Διαρκή Επιτροπή Θεματικής Καταλογογράφησης και 7 μέλη για τη Διαρκή Επιτροπή Περιγραφικής Καταλογογράφησης), που προέρχονται από όλο το φάσμα των βιβλιοθηκών και της εκπαίδευσης, αλλά δεν εκπροσωπούν φορείς. Οι επιτροπές εισηγούνται θέματα, αλλά τροφοδοτούνται και από τα εκάστοτε ευρήματα της ομάδας του ΣΚΕΑΒ. Το δεύτερο μέρος της παρούσας διημερίδας είναι κατά μεγάλο μέρος αφιερωμένο στη διάδραση των καταλογογράφων των βιβλιοθηκών-μελών με τα μέλη των επιτροπών. Έμφαση θα δοθεί στην ανοιχτή συζήτηση που έχει σκοπό να διερευνήσει θέματα έλλειψης κοινής πολιτικής περιγραφικής καταλογογράφησης, συνύπαρξης διαφορετικών πολιτικών, καθιέρωσης κοινών πολιτικών, επιλογής καλών πρακτικών, συντονισμού και συνεργασίας μεταξύ μεμονωμένων προσπάθειών κ.τ.λ.

## 5 Μελλοντικός Προγραμματισμός

Οι επόμενες κινήσεις αφορούν στην ολοκλήρωση της συλλογής των ηλεκτρονικών αρχείων από τις υπόλοιπες βάσεις των Βιβλιοθηκών – Μελών. Επιπλέον, μέσα στον χρόνο που διανύουμε θα επανεξεταστεί η αποτελεσματικότητα του αλγορίθμου ταυτοποίησης των εγγραφών και θα πραγματοποιηθεί η ανανέωση της κεντρικής βάσης με τα τις τελευταίες προσκτήσεις των βιβλιοθηκών. Συνοπτικά λοιπόν έχουν προγραμματιστεί οι ακόλουθες δραστηριότητες:

- Ενσωμάτωση των υπολοίπων βιβλιοθηκών
- Διαδικασία ποιοτικής ανάλυσης των εγγραφών του ΣΚ
  - Βαθμός Ταυτοποίησης
  - Εθνικό Αρχείο Καθιερωμένων Αποδόσεων
- Επέκταση των στατιστικών πληροφοριών ώστε εκτός από την τεχνική αρτιότητα να εξετάζεται και ποιοτικά η κάθε συλλογή

Σημαντικό ρόλο θα διαδραματίσει και η συνεργασία με άλλες προσπάθειες δημιουργίας «Φυσικών» Συλλογικών Καταλόγων (π.χ. COPAC, Δημόσιες Βιβλιοθήκες, κτλ.) και η μεταφορά τεχνογνωσίας από και προς τον ΣΚΕΑΒ. Σπουδαία είναι και η συνεργασία με το Google Scholar και η εξέταση των δυνατοτήτων που υπάρχουν για την ενσωμάτωση του Ελληνικού Συλλογικού Καταλόγου στο πεδίο αναζητήσεων της συγκεκριμένης μηχανής, ανάμεσα στις βάσεις της OCLC και άλλων 20 και πλέον Συλλογικών Καταλόγων άλλων χωρών. Τέλος, η ενοποίηση του ΣΚΕΑΒ με άλλες βάσεις (η αρχή έγινε μέσα από την Κεντρική Μηχανή Μετα-αναζήτησης του ΣΕΑΒ), μέσα από καταναμεμημένα συστήματα αναζήτησης, θα αποτελέσει βασική επιδίωξη μας στο προσεχές μέλλον.

## Βιβλιογραφία

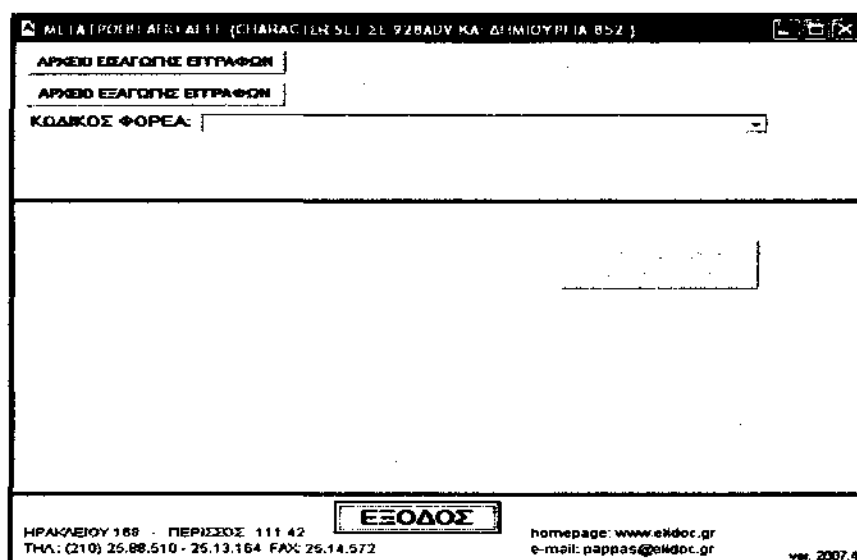
- [1] The Establishment of a Union Catalogue in Greece Standards and technical issues, Interim report, [Τεκμήριο [www](http://www.ntua.gr/library/deliv01_p2.htm), URL [http://www.ntua.gr/library/deliv01\\_p2.htm](http://www.ntua.gr/library/deliv01_p2.htm), ημερομηνία πρόσβασης 10.10.2005]
- [2] British Union Catalogue, [Τεκμήριο [www](http://www.copac.ac.uk/), URL <http://www.copac.ac.uk/>, ημερομηνία πρόσβασης 10.10.2005]
- [3] Virtual Canadian Union Catalogue, [Τεκμήριο [www](http://www.collectionscanada.ca/8/6/index-e.html), URL <http://www.collectionscanada.ca/8/6/index-e.html>, ημερομηνία πρόσβασης 10.10.2005]
- [4] Ζέφυρος, Πανεπιστήμιο Κρήτης, <http://zephyr.libh.uoc.gr>
- [5] COPAC, <http://copac.ac.uk/>
- [6] MELVYL [Τεκμήριο [www](http://www.melvyl.cdlib.org), URL <http://www.melvyl.cdlib.org>, ημερομηνία πρόσβασης 10.10.2005]
- [7] Μπάκος, Γεώργιος Δ., Κυριάκος Γεωργάκης, Κωνσταντίνος Ζωντανός, Νικόλαος Παναγόπουλος, Α Φραντζή, and Τ Χατζηαντωνίου. 2001. Ο Συλλογικός Κατάλογος των Ελληνικών Ακαδημαϊκών Βιβλιοθηκών. Ανακοίνωση στο Σύνδεση Ακαδημαϊκών Βιβλιοθηκών με την Εκπαιδευτική Διαδικασία, 79-83. 9ο Πανελλήνιο Συνέδριο Ακαδημαϊκών Βιβλιοθηκών, Αθήνα: Εθνικό Μετσόβιο Πολυτεχνείο.
- [8] Φίλιππος Τσιμπόγλου, Κούης Δημήτρης et al. "Ελληνικός Συλλογικός Κατάλογος: Εξελίξεις και προοπτικές". Ανακοίνωση στο 14ο Πανελλήνιο Συνέδριο Ακαδημαϊκών Βιβλιοθηκών, "Διαχείριση της Γνώσης. Ο Παγκόσμιος Ιστός και οι Μονάδες πληροφόρησης", Τεχνολογικό Εκπαιδευτικό Ίδρυμα Αθήνας, Αθήνα, 1-3 Δεκεμβρίου 2005.
- [9] Φίλιππος Τσιμπόγλου και Γεώργιος Βουγιουκλής, "Συλλογικός Κατάλογος - Πορεία υλοποίησης". Ανακοίνωση στο 12ο Πανελλήνιο Συνέδριο Ακαδημαϊκών Βιβλιοθηκών, "Ακαδημαϊκές Βιβλιοθήκες. Επεκτείνοντας τα όρια ...", Τεχνολογικό Εκπαιδευτικό Ίδρυμα Σερρών, Σέρρες, 12-14 Νοεμβρίου 2003, ISBN 960-88247-0-2, Τεχνολογικό Εκπαιδευτικό Ίδρυμα Σερρών, Σέρρες 2004, σελ. 281-291.

## 6 Παράρτημα Ι – Διαδικασία εισαγωγής βιβλιογραφικής βάσης στον Συλλογικό Κατάλογο

1. Παράδοση αρχικού αρχείου βιβλιογραφικών εγγραφών
2. Μετατροπή Εγγραφών από Marc21 σε Unimarc

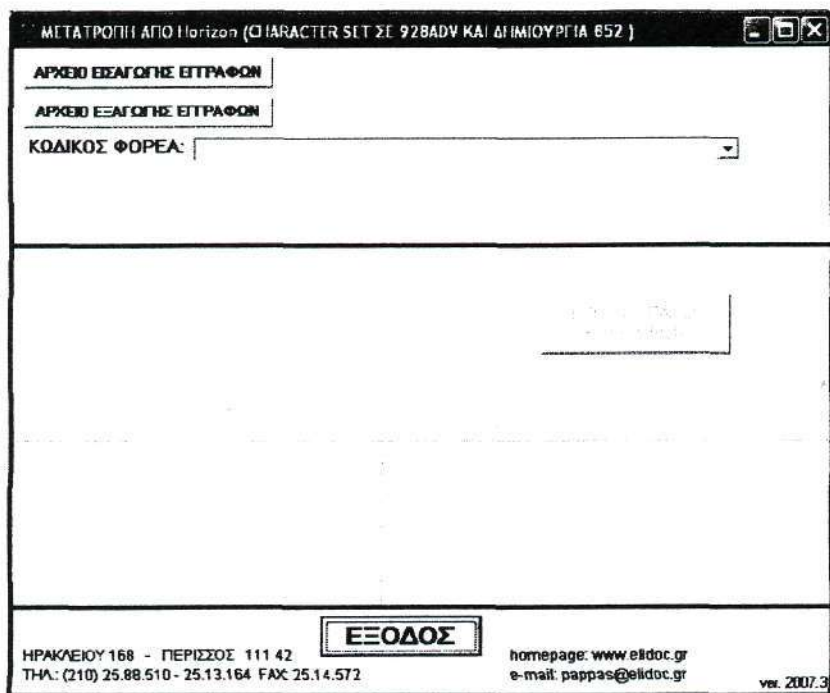
Το εν λόγω βήμα αφορά εγγραφές από προγράμματα Aleph, Horizon, VTLS που χρησιμοποιούν MARC21

3. Προσαρμογή εγγραφών Unimarc στις απαιτήσεις του ADVANCE ανά βιβλιοθηκονομικό σύστημα
  - A. Εγγραφές από ADVANCE. Δεν απαιτείται προσαρμογή.
  - B. Εγγραφές από ALEPH και VTLS. Για την περίπτωση των εγγραφών που προέρχονται από ALEPH ή VTLS χρησιμοποιούμε την εφαρμογή ALEF2ADV.



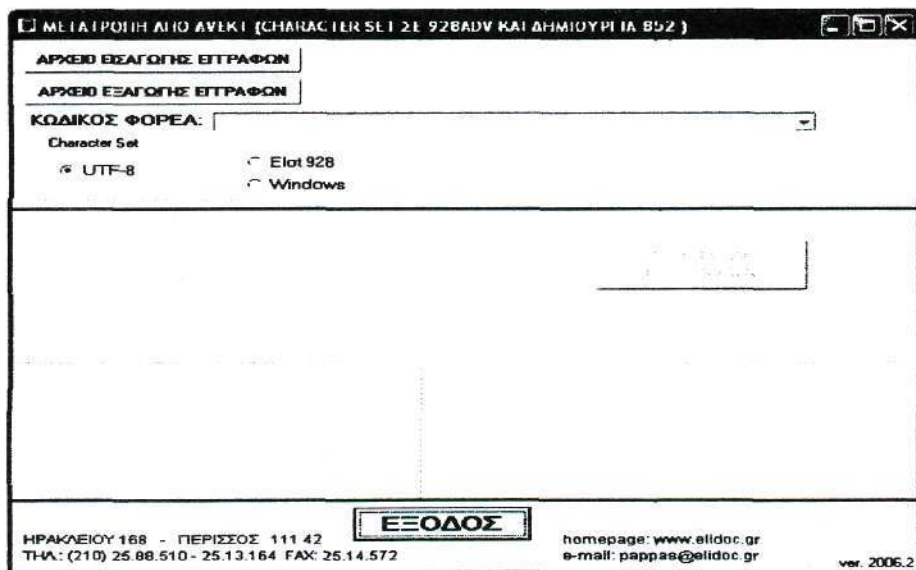
Εικόνα 19. Εφαρμογή μετατροπής για ALEPH και VTLS συστήματα

- C. Εγγραφές από HORIZON. Για την περίπτωση των εγγραφών που προέρχονται από HORIZON χρησιμοποιούμε την εφαρμογή HOR2ADV.



Εικόνα 20. Εφαρμογή μετατροπής για HORIZON συστήματα

**D. Εγγραφές από ΑΒΕΚΤ.** Για την περίπτωση των εγγραφών που προέρχονται από ΑΒΕΚΤ χρησιμοποιούμε την εφαρμογή AVEKT2ADV.



Εικόνα 21. Εφαρμογή μετατροπής για ΑΒΕΚΤ συστήματα

#### 4. Έλεγχος Διαδικασίας Μετατροπών

Τρέχουμε το πρόγραμμα MarcViewer για να δούμε αν υπάρχει πρόβλημα κατά την μετατροπή των εγγραφών από τοπικό MARC σε UNIMARC για ADVANCE. Ισχύει για όλα τα προγράμματα.

## **5. Εξαγωγή Στατιστικών στοιχείων**

Στατιστικά εγγραφών μπορούμε να βγάλουμε σε UNIMARC για όλες τις εγγραφές αλλά και σε MARC21 για όσες βιβλιοθήκες χρησιμοποιούν αυτό το πρότυπο.

## **6. Διαδικασία Αποσφαλμάτωσης**

**A. Απαλοιφή μη απαραίτητων πεδίων και εγγραφών μικρού μεγέθους**

**B. Παραγωγή αρχείων σφαλμάτων.**

Με την ολοκλήρωση του προγράμματος αποσφαλμάτωσης (DELTA), δημιουργείται μια σειρά από αρχεία επτο:

- i. **SMALLREC.ERR:** Αρχείο εγγραφών μικρού μεγέθους, που έχουμε αφαιρέσει.
- ii. **SERIAL.ERR:** Αρχείο εγγραφών περιοδικών εκδόσεων (με τιμή s στη θέση 7 της ετικέτας εγγραφής)
- iii. **NO1\_5.ERR:** Εγγραφές που δεν διαθέτουν τα πεδία 001 ή 005 του UNIMARC
- iv. **NO852.ERR:** Εγγραφές που δεν έχουν αντίτυπα (852 του UNIMARC)
- v. **NO100.ERR:** Εγγραφές που δεν διαθέτουν 100 ή έχουν λανθασμένο 100
- vi. **DWORK.ERR:** Εγγραφές με λάθος στη κωδικοποίηση των χαρακτήρων.

## **7. Διαδικασία δημιουργία πεδίων ελέγχου (Control fields)**



ΕΛΙΔΟΣ ΕΙΣΑΓΩΓΗ

ΑΡΧΕΙΟ ΕΞΑΓΩΓΗΣ ΕΙΣΡΑΦΩΝ G:\Libs\1.Library of University of Peiraios\4.Delete\_fields\UNPEIRAIA.del

ΑΡΧΕΙΟ ΕΞΑΓΩΓΗΣ ΕΙΣΡΑΦΩΝ G:\Libs\1.Library of University of Peiraios\5.Control\UNPEIRAIA.ctr

ΚΩΔΙΚΟΣ ΦΟΡΕΑ: ΠΑΝΕΠΙΣΤΗΜΙΟ ΠΕΡΑΙΑΣ GR-PeUP

ΚΩΔΙΚΟΣ ΘΕΛΩΘΗΚΗΣ ΚΩΔΙΚΟΣ ΘΕΛΩΘΗΚΗΣ

☒ Επιλογή από DataBase

☐ Επιλογή από το πεδίο 003

Προσθήκη Διαγραφή

ΦΟΡΤΩΜΑ ΕΙΣΡΑΦΩΝ

ΗΡΑΚΛΕΙΟΥ 168 - ΠΕΡΙΣΣΟΣ 111 42  
ΤΗΛ: (210) 25.88.510 - 25.13.164 FAX: 25.14.572

ΕΞΕΛΙΞΗ

ver. 2006.4.b  
homepage: www.elidoc.gr  
e-mail: pappas@elidoc.gr

Εικόνα 22. Εφαρμογή δημιουργίας πεδίων ελέγχου

## 8. Διαδικασία Δημιουργίας Κλειδιού (Makekey)

ΔΗΜΙΟΥΡΓΙΑ ΚΛΕΙΔΙΟΥ

G:\Libs\1. Library of University of Peiraios\5. Control\UNPEIRAI.A.cti

G:\Libs\1. Library of University of Peiraios\6. Makekey\UNPEIRAI.A.key

Προσαρμογή του ISO-2709 ... 4500

Πρόσδος εργασίας ...

ISO-2709

Σωστές εγγραφές: 4546

Λανθασμένες εγγραφές:

ΗΡΑΚΛΕΙΟΥ 168 - ΠΕΡΙΣΣΟΣ 111 42  
ΤΗΛ: (210) 25.88.510 - 25.13.164 FAX 25.14.572

homepage: [www.elidoc.gr](http://www.elidoc.gr)  
e-mail: [pappas@elidoc.gr](mailto:pappas@elidoc.gr)

ver. 2006 4

Εικόνα 23. Εφαρμογή δημιουργίας κλειδιού

9. Φόρτωμα εγγραφών σε δοκιμαστική βάση με σκοπό την εφαρμογή της διαδικασίας αυτοελέγχου (Αλγόριθμος I)
  - A. Διαχείριση «διπλών» εγγραφών: Με την ολοκλήρωση του φορτώματος των εγγραφών μιας βιβλιοθήκης στην δοκιμαστική βάση του ΣΚΑΒ, στο αρχείο εργασίας του ADVANCE, εμφανίζονται οι διπλές εγγραφές που έχουν το ίδιο κλειδί στο πεδίο 035. Οι εγγραφές αυτές αποστέλλονται προς τους τοπικούς υπευθύνους για έλεγχο και διορθώσεις.
10. Τελικό φόρτωμα στην κεντρική βάση του ΣΚΕΑΒ.

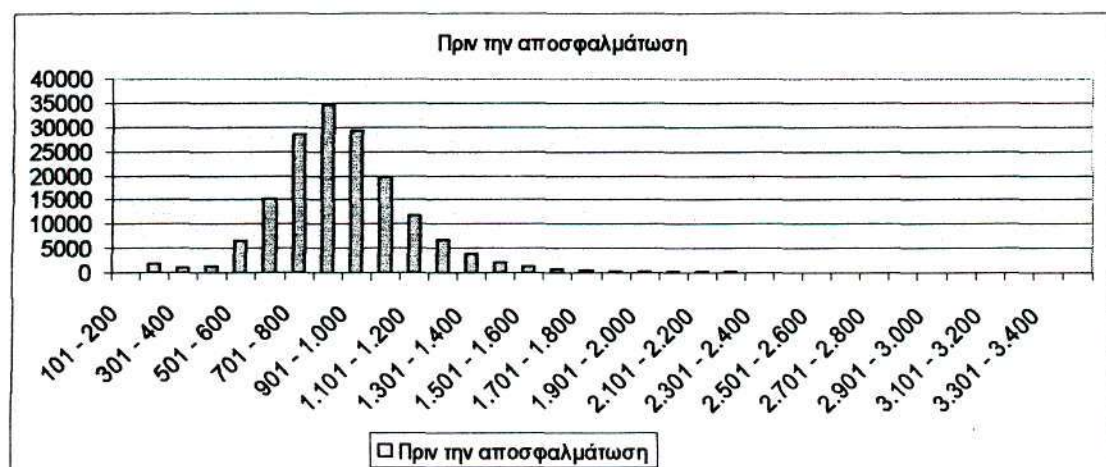
## 7 Παράρτημα II – Παράδειγμα Αναφοράς Διαδικασία Αυτοελέγχου

Αναφορά διαδικασίας Αυτοελέγχου

Καταλόγου Πανεπιστημίου Κύπρου

### Στατιστικά Στοιχεία

Η ηλεκτρονική συλλογή της βιβλιοθήκης της Κύπρου, όπως παρελήφθη από τον Συλλογικό Κατάλογο, περιείχε 168.113 εγγραφές συνολικά. Η κατανομή των εγγραφών σε συνάρτηση με το μέγεθος τους εμφανίζεται στο παρακάτω σχήμα.



Σχήμα 1 Κατανομή εγγραφών σε συνάρτηση του μεγέθους τους πριν το στάδιο της αποσφαλμάτωσης.

Μέγεθος	Αριθμός Εγγραφών
101 - 200	29
201 - 300	1.975
301 - 400	933
401 - 500	1.338
501 - 600	6.705
601 - 700	15.327
701 - 800	28.499
801 - 900	34.783
901 - 1.000	29.448
1.001 - 1.100	19.741
1.101 - 1.200	11.906
1.201 - 1.300	6.777
1.301 - 1.400	3.923
1.401 - 1.500	2.226
1.501 - 1.600	1.281
1.601 - 1.700	824
1.701 - 1.800	541
1.801 - 1.900	380
1.901 - 2.000	322
2.001 - 2.100	229
2.101 - 2.200	175
2.201 - 2.300	135
2.301 - 2.400	110
2.401 - 2.500	80
2.501 - 2.600	70
2.601 - 2.700	55
2.701 - 2.800	57
2.801 - 2.900	42
2.901 - 3.000	29
3.001 - 3.100	18
3.101 - 3.200	22
3.201 - 3.300	17
3.301 - 3.400	12
3.401 - άνω	104
Σύνολο	168.113

**Πίνακας 3 Κατανομή εγγραφών σε συνάρτηση του μεγέθους τους πριν το στάδιο της αποσφαλμάτωσης**

Το στάδιο της αποσφαλμάτωσης περιλαμβάνει την αφαίρεση των «προβληματικών» εγγραφών και θα αναλυθεί παρακάτω.

Στην συνέχεια ακολουθούν στατιστικά στοιχεία, τα οποία αφορούν την συχνότητα εμφάνισης των πεδίων μέσα στις εγγραφές. Η σημασία αυτών των στοιχείων σχετίζεται άμεσα με την ποιότητα των εγγραφών.



<i>Πεδίο</i>	<i>Επαναλήψεις</i>	<i>Μοναδική Εμφάνιση</i>	<i>Ratio</i>	<i>Διαφορά</i>	<i>% Διαφορά ως προς το σύνολο</i>
0	168.113	168.113	1,0000	0	0,00%
1	168.113	168.113	1,0000	0	0,00%
3	168.113	168.113	1,0000	0	0,00%
5	168.113	168.113	1,0000	0	0,00%
10	118.144	105.055	0,7028	-63.058	-37,51%
11	24	24	0,0001	-168.089	-99,99%
20	13	12	0,0001	-168.101	-99,99%
35	580	580	0,0035	-167.533	-99,65%
71	3	3	0,0000	-168.110	-100,00%
100	166.933	166.933	0,9930	-1.180	-0,70%
101	162.030	160.683	0,9638	-7.430	-4,42%
102	1.194	1.194	0,0071	-166.919	-99,29%
105	1	1	0,0000	-168.112	-100,00%
106	43	43	0,0003	-168.070	-99,97%
110	7	7	0,0000	-168.106	-100,00%
115	1.008	1.008	0,0060	-167.105	-99,40%
126	573	573	0,0034	-167.540	-99,66%
200	168.113	168.113	1,0000	0	0,00%
205	22.667	22.656	0,1348	-145.457	-86,52%
206	1	1	0,0000	-168.112	-100,00%
207	8	8	0,0000	-168.105	-100,00%
210	165.409	165.409	0,9839	-2.704	-1,61%
215	161.689	161.616	0,9618	-6.497	-3,86%
225	69.975	66.924	0,4162	-101.189	-60,19%
300	81.994	62.907	0,4877	-105.206	-62,58%
302	3	3	0,0000	-168.110	-100,00%
303	2	2	0,0000	-168.111	-100,00%
304	4	4	0,0000	-168.109	-100,00%
305	4.217	4.108	0,0251	-164.005	-97,56%
306	2	2	0,0000	-168.111	-100,00%
307	42	36	0,0002	-168.077	-99,98%
308	1	1	0,0000	-168.112	-100,00%
310	25	25	0,0001	-168.088	-99,99%
312	9	7	0,0001	-168.106	-100,00%
314	5	5	0,0000	-168.108	-100,00%
315	1	1	0,0000	-168.112	-100,00%
320	80.078	79.203	0,4763	-88.910	-52,89%
321	3	3	0,0000	-168.110	-100,00%
322	300	300	0,0018	-167.813	-99,82%
323	496	496	0,0030	-167.617	-99,70%
326	16	16	0,0001	-168.097	-99,99%
327	7.835	7.835	0,0466	-160.278	-95,34%
328	1.521	1.519	0,0090	-166.594	-99,10%
330	1.029	959	0,0061	-167.154	-99,43%
332	1	1	0,0000	-168.112	-100,00%
333	11	10	0,0001	-168.103	-99,99%
336	3	3	0,0000	-168.110	-100,00%
337	1	1	0,0000	-168.112	-100,00%
345	1	1	0,0000	-168.112	-100,00%
410	63.669	61.095	0,3787	-107.018	-63,66%
432	1	1	0,0000	-168.112	-100,00%
445	1	1	0,0000	-168.112	-100,00%
452	1	1	0,0000	-168.112	-100,00%
453	1	1	0,0000	-168.112	-100,00%
454	11.933	11.683	0,0710	-156.430	-93,05%



463	82	62	0.0005	-168.051	-99,96%
464	4	4	0.0000	-168.109	-100,00%
500	921	898	0.0055	-167.215	-99,47%
501	8	8	0.0000	-168.105	-100,00%
510	7.572	6.291	0.0450	-161.822	-96,26%
512	1.512	1.462	0.0090	-166.651	-99,13%
513	943	887	0.0056	-167.226	-99,47%
514	6	6	0.0000	-168.107	-100,00%
515	8	7	0.0000	-168.106	-100,00%
516	748	742	0.0044	-167.371	-99,56%
517	10.931	8.193	0.0650	-159.920	-95,13%
520	1	1	0.0000	-168.112	-100,00%
530	1	1	0.0000	-168.112	-100,00%
545	13	7	0.0001	-168.106	-100,00%
600	23.487	19.367	0.1397	-148.746	-88,48%
601	5.896	5.170	0.0351	-162.943	-96,92%
602	147	140	0.0009	-167.973	-99,92%
604	4.907	4.429	0.0292	-163.684	-97,37%
605	2.267	2.016	0.0135	-166.097	-98,80%
606	234.001	115.395	1.3919	-52.718	-31,36%
607	47.287	30.309	0.2813	-137.804	-81,97%
610	1	1	0.0000	-168.112	-100,00%
620	24	24	0.0001	-168.089	-99,99%
676	93	92	0.0006	-168.021	-99,95%
680	156.418	156.314	0.9304	-11.799	-7,02%
686	4.444	4.441	0.0264	-163.672	-97,36%
700	136.130	136.130	0.8098	-31.983	-19,02%
701	28.786	22.844	0.1712	-145.269	-86,41%
702	67.481	45.705	0.4014	-122.408	-72,81%
709	157.221	152.515	0.9352	-15.598	-9,28%
710	8.644	8.621	0.0514	-159.492	-94,87%
711	7.121	5.731	0.0424	-162.382	-96,59%
712	4.495	3.906	0.0267	-164.207	-97,68%
760	3	3	0.0000	-168.110	-100,00%
801	165.370	165.370	0.9837	-2.743	-1,63%
852	218.042	167.319	1.2970	-794	-0,47%
856	197	175	0.0012	-167.938	-99,90%
909	4	4	0.0000	-168.109	-100,00%
910	1	1	0.0000	-168.112	-100,00%
911	3.070	2.996	0.0183	-165.117	-98,22%
952	30.038	27.082	0.1787	-141.031	-83,89%
953	72	72	0.0004	-168.041	-99,96%
974	21.026	21.014	0.1251	-147.099	-87,50%
976	27	27	0.0002	-168.086	-99,98%
999	168.113	168.113	1.0000	0	0,00%

**Πίνακας 4 Στατιστικά Στοιχεία συχνότητας εμφάνισης πεδίων**

Ενδεικτικά αναφέρουμε ότι ως Ratio ορίζεται ο λόγος των μοναδικών εμφανίσεων ως προς τον συνολικό αριθμό εγγραφών, ενώ ως % Διαφορά ως προς το σύνολο, η διαφορά των συνολικών εμφανίσεων μείον τις μοναδικές, διαιρούμενες ως προς το συνολικό αριθμό των εγγραφών.

Στους πίνακες που ακολουθούν εμφανίζονται τα απαραίτητα πεδία μιας εγγραφής καθώς και αυτά που θεωρούνται ως βασικά για τον χαρακτηρισμό της εγγραφής ως ποιοτικής.

<b><u>ΠΕΔΙΑ ΥΠΟΧΡΕΩΤΙΚΑ</u></b>	<b><u>ΕΡΜΗΝΕΙΑ</u></b>
<b>001</b>	Ταυτότητα εγγραφής
<b>100</b>	Γενικά δεδομένα επεξεργασίας
<b>101</b>	Γλώσσα τεκμηρίου
<b>200</b>	Τίτλος και δήλωση πνευματικής ευθύνης
<b>701-70X (ή 710 αν δεν υφίσταται 701)</b>	Κύρια πνευματική υπευθυνότητα (ή συλλογικό όργανο)
<b>801</b>	Πηγή προέλευσης εγγραφής
<b>852</b>	Holding

**Πίνακας 5 Υποχρεωτικά Πεδία UNIMARC**

<b><u>ΠΕΔΙΑ</u></b>	<b><u>ΕΡΜΗΝΕΙΑ</u></b>
<b>010</b>	ISBN
<b>205</b>	Αριθμός έκδοσης
<b>210</b>	Τόπος έκδοσης, εκδότης, χρονολογία έκδοσης
<b>215</b>	Φυσική περιγραφή
<b>225</b>	Τίτλος σειράς
<b>320</b>	Σημείωση ευρετηρίου-βιβλιογραφίας
<b>606</b>	Θέμα
<b>676</b>	Ταξινόμηση Dewey
<b>680</b>	Ταξινόμηση Κογκρέσου
<b>702</b>	Δευτερεύουσα πνευματική υπευθυνότητα

**Πίνακας 6 Σημαντικά Πεδία UNIMARC**

Συνδυάζοντας τους Πίνακες 2, 3 και 4, προκύπτουν τα παρακάτω συμπεράσματα για τις εγγραφές του Πανεπιστημίου της Κύπρου. Προσοχή τα συμπεράσματα μπορεί να μην είναι τα τελικά, λόγω ίσως διαφορετικών προσεγγίσεων στο τρόπο καταλογογράφησης που εφαρμόζει η βιβλιοθήκη.

**Ως προς τα απαραίτητα πεδία :**

**001** Όλες οι εγγραφές διαθέτουν αυτό το πεδίο

**100** 1180 εγγραφές ή ποσοστό 0,7 % δεν διαθέτουν το συγκεκριμένο πεδίο (γεγονός που θα φανεί και κατά την διάρκεια της αποσφαλμάτωσης).

**101** 7430 εγγραφές ή ποσοστό 4,42 % διαθέτουν το συγκεκριμένο πεδίο

**200** Όλες οι εγγραφές διαθέτουν αυτό το πεδίο

**701-70X ,710** Παρατηρείται μια κατανομή του συγκεκριμένου στοιχείου ανάμεσα σε περισσότερα από ένα πεδία.

**801** 2.743 εγγραφές ή ποσοστό 1,63 % δεν διαθέτουν το συγκεκριμένο πεδίο

**852** 794 εγγραφές ή ποσοστό 0,47 % δεν διαθέτουν το συγκεκριμένο πεδίο

## Ως προς τα βασικά πεδία :

010            63.058    εγγραφές ή ποσοστό 37,51 %    περίπου δεν διαθέτουν το συγκεκριμένο πεδίο.

205            145,457    εγγραφές ή ποσοστό 86,52 %    περίπου δεν διαθέτουν το συγκεκριμένο πεδίο.

*(ομοίως μπορεί ο τοπικός υπεύθυνος να αναλύσει τα εναπομείναντα πεδία και να βγάλει χρήσιμα συμπεράσματα για την συλλογή του)*

Η συλλογή μετέπεται περνά στο στάδιο της αποσφαλμάτωσης. Στο εν λόγω στάδιο πραγματοποιούνται οι εξής διορθώσεις :

- Αφαιρούνται οι εγγραφές που δεν διαθέτουν τα πεδία 001 ή 005 και το πεδίο 852. Επιπλέον ελέγχεται αν υπάρχει ή αν έχει την σωστή μορφή (format) το πεδίο 100.

Εφαρμόζοντας το παραπάνω στάδιο, ανακαλύφθηκαν τα εξής λάθη :

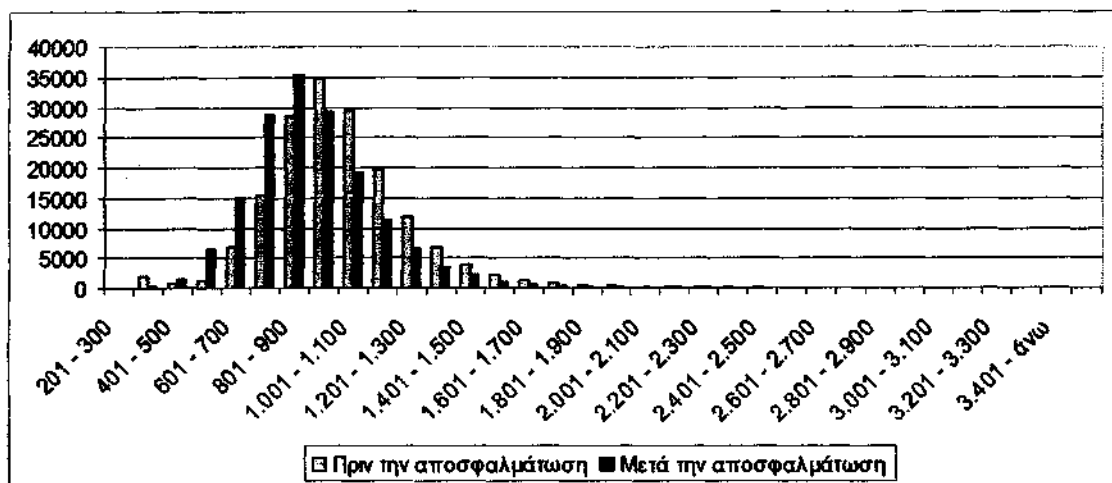
- 46 εγγραφές είχαν λάθος στην κωδικοποίηση τους (Αρχείο DWORK.ERR)
- 794 εγγραφές δεν διέθεταν το πεδίο 852 (βλέπε Πίνακα 2, NO852.ERR)
- 3321 εγγραφές δεν διέθεταν ή είχαν λάθος στο πεδίο 100 (από τον Πίνακα 2 προκύπτει ότι 1180 δεν διέθεταν καθόλου το πεδίο 100, ενώ στις υπόλοιπες 2141 είχε λάθος μορφή, βλεπε NO100.ERR).

Τελικά στο στάδιο του αυτοελέγχου έφτασαν 163993 εγγραφές.

**Η βιβλιοθήκη οφείλει να ελέγξει τις παραπάνω εγγραφές, οι οποίες θα σταλούν σε μορφή δυο διαφορετικών αρχείων, με στόχο την καλυτέρευση της ποιότητας της συλλογής της.**

Για λόγους πληρότητας ακολουθούν τα στατιστικά στοιχεία που παρουσιάστηκαν για το σύνολο των εγγραφών και για τις 163993 (μετά την αποσφαλμάτωση).





**Σχήμα 2 Κατανομή εγγραφών σε συνάρτηση με το μέγεθός τους πριν και μετά το στάδιο της αποσφαλμάτωσης.**

Μέγεθος	Αριθμός Εγγραφών
201 - 300	9
301 - 400	489
401 - 500	1.579
501 - 600	6.689
601 - 700	15.189
701 - 800	28.822
801 - 900	35.282
901 - 1.000	29.154
1.001 - 1.100	19.378
1.101 - 1.200	11.396
1.201 - 1.300	6.678
1.301 - 1.400	3.619
1.401 - 1.500	2.101
1.501 - 1.600	1.166
1.601 - 1.700	675
1.701 - 1.800	442
1.801 - 1.900	307
1.901 - 2.000	229
2.001 - 2.100	190
2.101 - 2.200	137
2.201 - 2.300	112
2.301 - 2.400	80
2.401 - 2.500	58
2.501 - 2.600	42
2.601 - 2.700	39
2.701 - 2.800	32
2.801 - 2.900	20
2.901 - 3.000	16
3.001 - 3.100	13
3.101 - 3.200	4
3.201 - 3.300	8
3.301 - 3.400	9
3.401 - άνω	29
Σύνολο	163.993

**Πίνακας 7 Κατανομή εγγραφών σε συνάρτηση με το μέγεθός τους πριν το στάδιο της αποσφαλμάτωσης**

<i>Πεδίο</i>	<i>Επαναλήψεις</i>	<i>Μοναδική Εμφάνιση</i>	<i>Ratio</i>	<i>Διαφορά</i>	<i>% Διαφορά ως προς το σύνολο</i>
0	163.993	163.993	1,0000	0	0,00%
10	117.174	104.130	0,7145	-59.863	-36,50%
11	19	19	0,0001	-163.974	-99,99%
20	10	10	0,0001	-163.983	-99,99%
35	163.993	163.993	1,0000	0	0,00%
71	1	1	0,0000	-163.992	-100,00%
100	163.993	163.993	1,0000	0	0,00%
101	160.760	159.415	0,9803	-4.578	-2,79%
102	1.185	1.185	0,0072	-162.808	-99,28%
106	41	41	0,0003	-163.952	-99,97%
115	1.008	1.008	0,0061	-162.985	-99,39%
126	573	573	0,0035	-163.420	-99,65%
200	163.993	163.993	1,0000	0	0,00%
205	22.465	22.453	0,1370	-141.540	-86,31%
206	1	1	0,0000	-163.992	-100,00%
207	2	2	0,0000	-163.991	-100,00%
210	163.247	163.247	0,9955	-746	-0,45%
215	160.422	160.352	0,9782	-3.641	-2,22%
225	69.514	66.472	0,4239	-97.521	-59,47%
300	81.590	62.488	0,4975	-101.505	-61,90%
302	3	3	0,0000	-163.990	-100,00%
303	2	2	0,0000	-163.991	-100,00%
304	4	4	0,0000	-163.989	-100,00%
305	4.111	4.001	0,0251	-159.992	-97,56%
306	2	2	0,0000	-163.991	-100,00%
307	42	36	0,0003	-163.957	-99,98%
308	1	1	0,0000	-163.992	-100,00%
310	25	25	0,0002	-163.968	-99,98%
312	9	7	0,0001	-163.986	-100,00%
314	5	5	0,0000	-163.988	-100,00%
315	1	1	0,0000	-163.992	-100,00%
320	79.535	78.646	0,4850	-85.347	-52,04%
321	3	3	0,0000	-163.990	-100,00%
322	300	300	0,0018	-163.693	-99,82%
323	496	496	0,0030	-163.497	-99,70%
326	10	10	0,0001	-163.983	-99,99%
327	7.773	7.773	0,0474	-156.220	-95,26%
328	1.514	1.511	0,0092	-162.482	-99,08%
330	1.028	958	0,0063	-163.035	-99,42%
332	1	1	0,0000	-163.992	-100,00%
333	11	10	0,0001	-163.983	-99,99%
336	3	3	0,0000	-163.990	-100,00%
337	1	1	0,0000	-163.992	-100,00%
345	1	1	0,0000	-163.992	-100,00%
410	63.230	60.631	0,3856	-103.362	-63,03%
432	1	1	0,0000	-163.992	-100,00%
445	1	1	0,0000	-163.992	-100,00%
452	1	1	0,0000	-163.992	-100,00%
453	1	1	0,0000	-163.992	-100,00%
454	11.858	11.609	0,0723	-152.384	-92,92%
463	81	61	0,0005	-163.932	-99,96%
464	4	4	0,0000	-163.989	-100,00%
500	902	880	0,0055	-163.113	-99,46%
501	8	8	0,0000	-163.985	-100,00%
510	7.492	6.223	0,0457	-157.770	-96,21%



512	1.490	1.442	0,0091	-162.551	-99,12%
513	937	881	0,0057	-163.112	-99,46%
514	6	6	0,0000	-163.987	-100,00%
515	8	7	0,0000	-163.986	-100,00%
516	741	735	0,0045	-163.258	-99,55%
517	10.835	8.122	0,0661	-155.871	-95,05%
520	1	1	0,0000	-163.992	-100,00%
530	1	1	0,0000	-163.992	-100,00%
545	13	7	0,0001	-163.986	-100,00%
600	23.350	19.038	0,1424	-144.955	-88,39%
601	5.863	5.094	0,0358	-158.899	-96,89%
602	147	139	0,0009	-163.854	-99,92%
604	4.881	4.341	0,0298	-159.652	-97,35%
605	2.253	1.973	0,0137	-162.020	-98,80%
606	232.264	112.966	1,4163	-51.027	-31,12%
607	47.046	29.613	0,2869	-134.380	-81,94%
610	1	1	0,0000	-163.992	-100,00%
620	24	24	0,0001	-163.969	-99,99%
676	92	91	0,0006	-163.902	-99,94%
680	155.191	155.083	0,9463	-8.910	-5,43%
686	4.430	4.427	0,0270	-159.566	-97,30%
700	134.293	134.290	0,8189	-29.703	-18,11%
701	28.549	22.644	0,1741	-141.349	-86,19%
702	66.964	45.279	0,4083	-118.714	-72,39%
709	155.971	151.288	0,9511	-12.705	-7,75%
710	8.527	8.505	0,0520	-155.488	-94,81%
711	7.018	5.652	0,0428	-158.341	-96,55%
712	4.480	3.891	0,0273	-160.102	-97,63%
801	163.808	163.808	0,9989	-185	-0,11%
852	163.993	163.993	1,0000	0	0,00%
901	163.993	163.993	1,0000	0	0,00%

### Έλεγχος Διπλών

Στην συνέχεια πραγματοποιήθηκε έλεγχος διπλών εγγραφών. Πιο συγκεκριμένα σε σύνολο 410 εγγραφών, τις οποίες το σύστημα αναγνώρισε ως διπλές και μετά από εξέταση από τους βιβλιοθηκονόμους του ΣΚ, βρέθηκε ότι :

- 201 ήταν όντως διπλές
- 116 ήταν ψευδώς διπλές
- 93 ήταν άγνωστης κατάστασης.

Οι διπλές και οι άγνωστης κατάστασης εγγραφές περιέχονται στα αντίστοιχα αρχεία (Cyprus\_Diples.doc, Cyprus\_Agnostes.doc)