



ΤΟ ΑΞΤΥ



Ετος Ε'

ΕΚΔΙΔΕΤΑΙ ΚΑΤΑ ΚΥΡΙΑΚΗΝ

ΑΡΙΘ. 223

20 ΓΡΑΦΕΙΟΝ ΟΔΟΥ ΦΙΛΕΛΛΗΝΩΝ. — ΟΙΚΙΑ Δ. ΖΑΧΑΡΙΟΥ ΑΠΕΝΑΝΤΙ ΤΗΣ ΡΩΣΙΚΗΣ ΕΚΚΛΗΣΙΑΣ 20

Ἡ συνδρομὴ ἰσότης καὶ προκλήρωται διὰ τὰς Ἀθήνας καὶ τὸν Παισιᾶ ἄρχηρας 1 2, διὰ τὰς Ἑσπαρίας, ἄρχηρας 1 25 καὶ διὰ τὸ Ἐξωτερικὸν ἄρχηρας 20.
Ἄγγελοι καὶ εἰδοποιήσεις καταχωρίζονται εἰς τὴν τελευταίαν σελίδα πρὸς 50 λεπτά ἢ οὐσίγας.

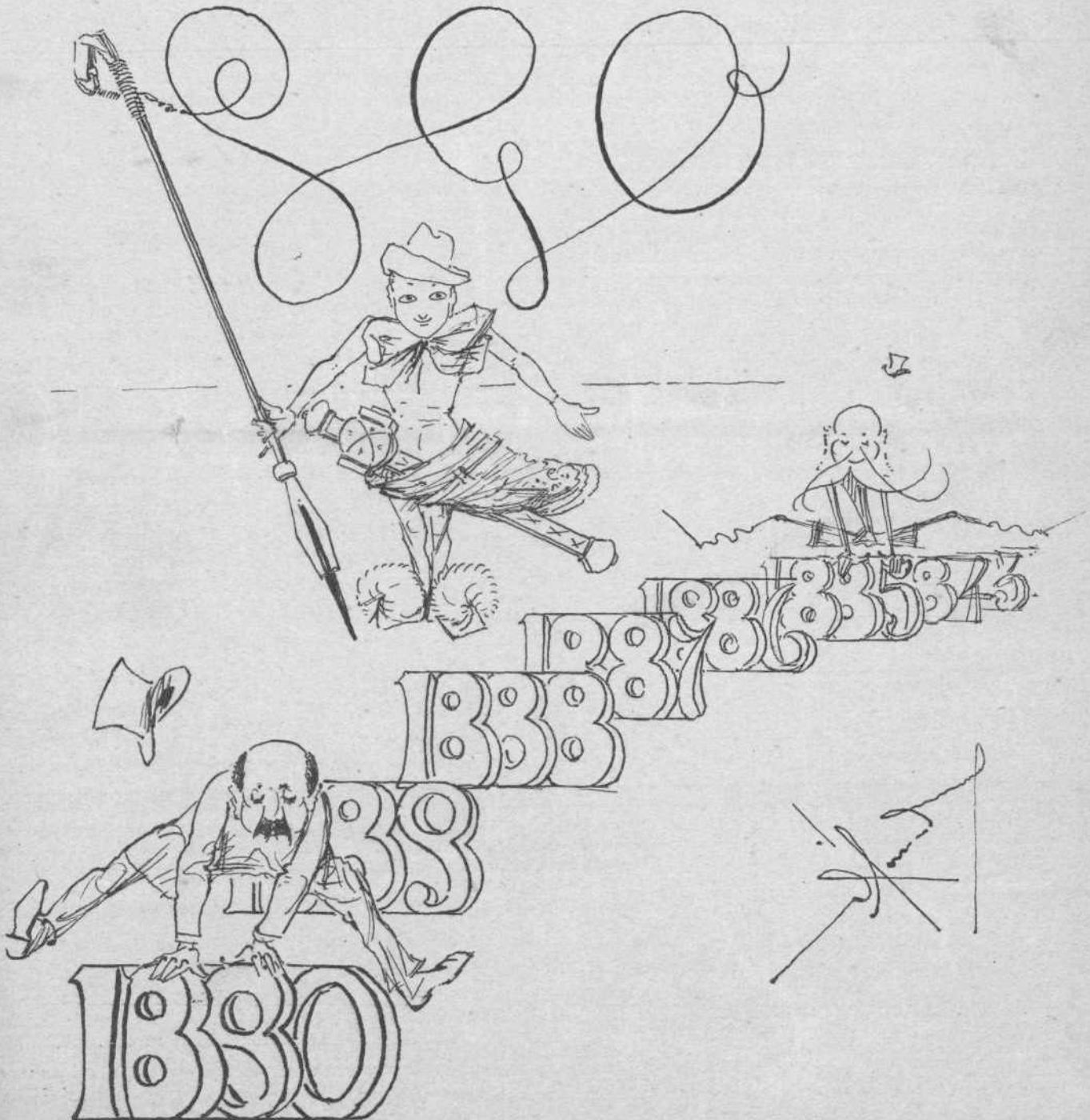
ΤΙΜΗ ΦΥΛΛΟΥ ΛΕΠΤΑ 20



ΕΝ ΑΘΗΝΑΙΣ ΤΗΝ 1 ΙΑΝΟΥΑΡΙΟΥ 1890



ΤΙΜΗ ΦΥΛΛΟΥ ΛΕΠΤΑ 20



Πρωτοχρονιάτικον.



ΠΡΟΓΝΩΣΤΙΚΟΝ ΤΟΥ ΕΤΟΥΣ

1890

*Ιανουάριος

Ἐπικρατεῖ ψυχὸς ἐπαισθητόν. Ὅλαι αἱ ἀποφάσεις τοῦ Ἀρείου Πάγου ἀποκρυσταλλοῦνται καὶ οἱ δικασταὶ τοῦ κηρύσσοντες ἀπεργίαν καταφεύγουσιν εἰς τὰ χαρτοπαίγνια. Ἡ ἀστυνομία ἀπαγορεύει τὴν πώλησιν τῶν Ψυχῶσεων τοῦ κ. Ἀποστολίδου καὶ τοῦ ταξειδίου τοῦ Ψυχῶρη. Τὸ ἐπεισόδιον Καζάζη καὶ Κανελλοπούλου ἀπολήγει εἰς μονομαχίαν μεταξὺ τῶν δύο, καθ' ἣν τραυματίζεται ἐπικινδύνως ὁ κ. Βαλέττας, ὅστις ἐπομένως κρίνεται ὑπὸ τοῦ ἰατροσυνεδρίου ἀνίκανος νὰ καταλάβῃ τὴν θέσιν τοῦ Γενικοῦ Διευθυντοῦ τῶν Ταχυδρομείων.

*Φεβρουάριος

Ζωηραὶ ἀποβαίνουσιν αἱ ἐσπερίδες εἰς τὰς Λέσχας καὶ εἰς τὰ Κλούμπ. Ἐξ ὅλων τῶν γυμνασίων καὶ ἐκπαιδευτηρίων γίνονται ἄφαντοι οἱ γεωγραφικοὶ χάρται· ἐρεύνης γενομένης ἀποδεικνύεται ὅτι τοὺς ὑπεξήρσαν οἱ μαθηταὶ ἕνεκα χαρτοπαίξιός. Ἡ Ἰνφλουέντζα θριαμβεύει καὶ ἡ πόλις καθίσταται ἔρημος· ἡ νόσος ἰδίως προσβάλλει τὰ Συντάγματα. Ἐκ τοῦ πολιτικοῦ Συντάγματος τῆς Ἑλλάδος ἀπομένουσιν ἐν ἐνεργείᾳ μόνον δεκατρία ἄρθρα, ἐν οἷς καὶ τὸ περὶ βασιλικῆς ἐπιχορηγήσεως.

*Μάρτιος

Ἐξακολουθοῦν αἱ ἐργασίαι τῆς Βουλῆς, ἀλλὰ λίαν νωθῶς. Τῇ προτάσει τοῦ κ. Κοκκέβη, ἡ Βουλὴ ἀποφασίζει νὰ μεταβῇ σύσσωμος εἰς Κυπρισσίαν ὅπως λύσῃ τὴν περὶ συνοικισμοῦ ὑπάρχουσαν διαφορὰν καὶ ἐξ ἰδίας ἀντιλήψεως βεβαιωθῇ περὶ τῆς ἀκινδύνου ὀδοντοφυίας τῶν τέκνων τοῦ κ. βουλευτοῦ. Κατὰ τὴν ἀπουσίαν τῆς δίδει παραστάσεις ἐντὸς τοῦ Βουλευτηρίου θιάσος σχολιοβιατῶν. Ὁ κ. Μίλησις διαμαρτύρεται λέγων ὅτι βεβηλοῦται ὁ ἱερός ἐκεῖνος περίβολος διὰ τῶν ἐπικινδύνων ἀλμάτων.

*Ἀπρίλιος

Τελοῦνται τὰ ἐγκαίνια τῆς ἀρτισυστάτου Ἰσραηλιτικῆς Συναγωγῆς. Τὸν ἐναρκτήριον ἀπαγγέλλει ὁ κ. Γεν-

νάδιος. Ὁ κ. Συγγρός δωρεῖ εἰς τὴν Συναγωγὴν μίαν Παλαιὰν Διαθήκην καὶ ἀνακηρύσσεται παμπήρην ἐπίτιμος πρόεδρος τῆς Ἰσραηλιτικῆς Κοινότητος. Εἰς τὴν Βουλὴν ἡ Κυβέρνησις ἐπιγίρει διὰ κολλητικῆς ὕλης τὰ θρανία τῶν βουλευτῶν τῆς Συμπολιτεύσεως καὶ κατορθώνει διὰ τούτου νὰ ἔχῃ διαρκῆ ἀπαρτίαν πρὸς ἐπιψήφισιν τοῦ προϋπολογισμοῦ. Ἡ ἀντιπολίτευσις ἀγανακτοῦσα κατηγορεῖ τὴν Κυβέρνησιν ἐπὶ κολλησιεργίᾳ.

*Μαΐος

Ἡ Βουλγαρικὴ κυβέρνησις προσβάλλει τὴν παρὰ τοῦ κ. Συγγροῦ δωρηθεῖσαν εἰς τὴν Συναγωγὴν Παλαιὰν Διαθήκην ὡς πλαστήν. Μεγάλῃ συγκίνησις εἰς τὸ Χρηματιστήριον. Βεβαιούται ἡ ἐμφάνισις τοῦ Ἀντεροβγάλτου εἰς Ἀθήνας· τὸν φιλοξενεῖ μετ' ἐπισημότητος ἡ Ἀσφαλιστικὴ Ἐταιρία Equitable. Κατορθοῦται μετὰ πολλὰς προσπαθείας συνεδρίασις τοῦ Δημοτικοῦ Συμβουλίου, ἀλλὰ μετὰ τὸ πέρας αὐτῆς δὲν εὐρίσκονται ἐντὸς τῆς αἰθούσης εἰμὴ τὰ καπέλλα καὶ τὰ παπούτσια τῶν συμβούλων. Πραγματογνωμοσύνης γενομένης, ἀποδεικνύεται ὅτι οἱ σύμβουλοι ἀλληλοφαγώθησαν.

*Ἰούνιος

Εἰς τὴν Λέσχην τῶν Φοιτητῶν ἰδρύεται ἰδιαιτέρα αἰθούσα νεκροτομῆς, ὅπως μεταφέρωνται εἰς αὐτὴν τὰ εὐρισκόμενα ἐν ταῖς αἰθούσαις μετὰ πάσαν συζήτησιν πτώματα. Καταστρεπτικὸς πόλεμος διαρρήγνυται ἐν Εὐρώπῃ. Ὁ κ. Κυριακὸς προτείνει ν' ἀναλάβῃ αὐτὸς ὡς εἰδήμων τὴν διεύθυνσιν τοῦ Θεάτρου τοῦ Πολέμου. Ὁ Ἐρυθρὸς σταυρὸς διαμαρτύρεται ἐντόνως ἐν ὀνόματι τῆς φιλανθρωπίας.

*Ἰούλιος

Φοβερὰ λειψυδρία μαστίζει τὴν πόλιν. Ὁ κ. Φιλήμων γίνεται ἄφαντος. Οἱ ἐργάται τὸν ἀναζητοῦσιν ἐντὸς τῶν λόφων τοῦ κοινοτοῦ τῆς ὁδοῦ Σταδίου, ἀλλ' ἀνακαλύπτεται κατόπιν ὅτι εὐρίσκεται εἰς τὴν Ρουμανίαν διαπραγματευόμενος τὴν ἀγορὰν τοῦ Ἰστρου ἢ Δανουβίου, ποταμοῦ ἑλληνικοῦ, τὸν ὅποιον ἀναδέχεται νὰ μεταφέρῃ μέχρι τῆς πρωτεύουσος ὁ ὕδραυλικὸς κ. Σούλης. Ἡ κυβέρνησις θέτει τὸν δῆμαρχον εἰς κατὰστάσιν ἀπαγορεύσεως ὡς καταλαμβανόμενον συχνάκις ὑπὸ ποιητικῶν οἰστρῶν.

*Αὐγούστος

Καύσων ἀφόρητος ἐπικρατεῖ. Πολλοὶ πίπτουσι λιπόθυμοι καθ' ὁδὸν ἐν τῇ λεωφόρῳ Πανεπιστημίου, ἀπέναντι τοῦ μελάρου τοῦ κ. Σλήμαν· οἱ ἱατροὶ γνωματεύουσιν ὅτι οἱ προσβληθέντες ἔπαθον ἐξ ἰλιάσεως. Εἰς τὰς ὁδοὺς

διαφιλονεικοῦσι τὴν σκιάν τῶν δένδρων καὶ τῶν οἰκιῶν, δύο διαβάται ἐρίζουσι περὶ τῆς σκιάς τοῦ διερχομένου ῥώσσου πρέσβως καὶ ἡ ἕρις τῶν ἀπολήγει εἰς δίκην, ἥτις ἀποκαλεῖται ἡ περὶ Ὀνοῦ σκιάς δίκη.

*Σεπτέμβριος

Ἐνεκα τῆς καλοκαιρίας ἐξακολουθοῦσιν αἱ ὑπαίθριαι παραστάσεις. Μετὰ τὴν τριακοσιοστὴν παράστασιν ἡ κυβέρνησις ἐπιβάλλει εἰς τοὺς Μυλωνάδες φόρον ἐπιτηδεύματος, ὡς ἐξασκούντας ἐν Ἀθήναις διαρκῶς καὶ ἐπικερδῶς τὸ ἐπάγγελμα τῶν. Ἀποπερατοῦται ἡ τομὴ τοῦ Ἰσμοῦ τῆς Κορίνθου καὶ ὁ Σαρωνικὸς καταπλημμυρεῖται ὑπὸ καταγγελιῶν προερχομένων ἐκ τοῦ Κορινθιακοῦ κόλπου. Πρὸς μεγάλην ἐκπληξιν τῶν φυσιοδιφῶν ἐξακριβούται ὅτι αἱ καταγγελιαὶ προέρχονται ἐκ τοῦ κόλπου... τοῦ ἐν Χριστῷ ἀδελφοῦ τοῦ ἐδρεύοντος ἐν Κορίνθῳ.

*Ὀκτώβριος

Ὁ ἰδρυθεὶς ἀριστοκρατικὸς κύκλος τῶν διακεκριμένων διαλύεται ἕνεκα πολλῶν ἀδικρισιῶν, αἵτινες κατελάησαν ὅτι ὁ κύκλος αὐτός, περιστρεφόμενος πάντοτε περὶ τὰ αὐτὰ πρόσωπα καὶ πράγματα κατήντησε cercle vicieux ἤτοι φαῦλος κύκλος. Οἱ ἀρχαιοκάπηλοι ἐκτελοῦσι θρασυτάτας ὑπεξαίρέσεις. Μεγάλῃ ἀναστάτῳσις ἐπικρατεῖ εἰς τὴν ἀντιπολίτευσιν, διότι ἀνεκαλύφθη πρὸς τοὺς ἄλλοις, ὅτι ἔκλεψαν ἐκ τοῦ γραφείου τοῦ ἀρχηγοῦ τὸ σχέδιον τοῦ εἰδικοῦ δικαστηρίου, τὸ ὅποιον ἐπώλησαν εἰς ξένον μουσειον ὡς πανάρχαιον μορμολύκειον.

*Νοέμβριος

Ἐρις ἀναφύεται ἐν τῇ Ἀντιπολιτεύσει, ἥτις ἐξ ὀλοκλήρου διασπᾶται. Ὁ κ. Δηλιγιάννης μείνας ἄνευ ὀπαδῶν λαμβάνει πολὺν συνέντευξιν μετὰ τοῦ ἀρτοποιοῦ Σίμου, κατὰ τὴν ὁποίαν μαρθάνει τὸν τρόπον πῶς νὰ κατασκευάσῃ κόμμα χωρὶς μαγιάν. Ὁ κ. Δηλιγιάννης ἀνακηρύσσει ἀπὸ τοῦ βήματος τῆς Βουλῆς τὸν γνωστὸν ἀρτοποιὸν ὡς μεγάλην ἐπισιμότητα. Ἡ ὀπλοφορία γενικεύεται μέχρις ἀπιστεῦτου βαθμοῦ. Μιὰ γυνὴ ἔγγυος τίκτει αἰφνιδίως, ἀνακαλύπτεται δὲ ὅτι τὸ ἔμβρυον ἔφερε μάχιραν καὶ ἐνήργησε μόνον του καισαρικῆν τομῆν.

*Δεκέμβριος

Ὁλόκληρον καρβάνιον λωποδυτῶν, ἔτοιμον νὰ κατέλθῃ εἰς Ἑλλάδα, ἀναβάλλει τὸ ταξειδίον του μαθὼν ὅτι ἡ ἀστυνομία σκοπεύει νὰ φανῇ αὐστηρὰ καὶ δὲν παίξει πλέον. Αὐτοκτονία συχνότατα συμβαίνει. Μόνοι ὅσοι ἐπιχειροῦν νὰ αὐτοκτονήσωσι διὰ πετρελαίου σώζονται, ἐπειδὴ ἕνεκα τῆς νοθείας τὸ ρευστὸν τοῦτο κατέστη ἀβλαβέστατον. Ἀφικνεῖται φορτίον ὀλόκληρον ἀπὸ ζουρλο-

μανδύας. Ἡ κοινὴ περιέργεια ἐξεγείρεται, ἐπὶ τέλους δὲ καθίσταται γνωστὸν ὅτι θὰ χρησιμεύσωσι διὰ τὰς συνεδριάσεις τῆς ἱατρικῆς ἐταιρίας.

*Ἄββαυόμ

*ΗΜΕΡΑΙ ΓΜΦΛΟΥΕΝΤΖΑΣ

Τέλος πάντων ἀφοῦ τὴν ἀνεγράψαμεν, ἀφοῦ τὴν ἐξυμνήσαμεν, ἀφοῦ τὴν ἐπεθυμήσαμεν, μὰς ἦλθεν. Εἶνε περὶ τὸν νὰ εἴπωμεν ποία... ἐννοεῖται ὅτι πρόκειται περὶ τῆς Ἰνφλουέντζας. Ἀφοῦ ἐπεσκέφθη ὅλα τὰ κράτη τῆς Εὐρώπης, ἦλθε καὶ εἰς τὸ ἰδικὸν μας. Ὑπὸ μίαν ἑποψίν τὸ ταιούτον εἶνε εὐχάριστον, διότι ἀποτελεῖ καὶ αὐτὸ ἀπόδειξιν ὅτι ἡ Ἑλλὰς ἀποτελεῖ μέρος ἀναπόσπαστον τῆς οἰκογενείας τῶν εὐρωπαϊκῶν Κρατῶν, ὅπως λέγωσιν αἱ σοβαραὶ ἐφημερίδες, καὶ δὲν ἦτο δυνατόν ν' ἀποτελέσῃ ἐξαίρεσιν.

*

Τοῦτο ὅμως εἶνε τὸ περίεργον καὶ συνάμα τὸ εὐχάριστον ὅτι ἡ Ἰνφλουέντζα εἰς τὴν πόλιν μας δὲν ἔχει τὴν σφοδρότητα καὶ τὸν ἐπικίνδυνον χαρακτήρα τὸν ὅποιον ἔλαβεν ἀλλαχοῦ, ἀλλ' εἶνε καλοήθης. Τί λέγουσιν λοιπὸν οἱ βοῶντες περὶ τῆς δῆθεν διαφθορᾶς τῶν ἡθῶν μας; Τί λέγει καὶ ὁ Σύλλογος τῶν distingués;

*

Σύμπτωσις:
Δύο τινὰ ἐφέτος ἔκαμαν τὴν περιοδείαν τῆς Εὐρώπης· ἡ Ἰνφλουέντζα καὶ ... ὁ αὐτοκράτωρ τῆς Γερμανίας.

*

Διάλογος καθ' ὁδόν:
— Περιβολάρη, ἔχεις κουνουπίδια;
— Ἐχω κουνουπίδια, παραπούλια, λάχανα, σέλινο, μαιντανό, πατάταις...
— Τί ἄλλο ἔχεις;
— Ἐχω ... Ἰνφλουέντζα!

*

Μία συναδέλφος γράφει:
«Δυστυχῶς ὁ γρίπος ἐνέσκηψε καὶ εἰς τὰ γραφεῖα τῆς ἡμετέρας συντάξεως...»
Ὁ Γρίπος;... ἄρα γε εἶνε ἡ Ἰνφλουέντζα ἡ ἄλλη τις ἀσθένεια; Μήπως ἤθελε νὰ εἴπῃ ἡ ἀπόχρη; Ἡ ἔκφρασις τῆς συναδέλφου εἶνε ἀρκετὰ γριπώδης.

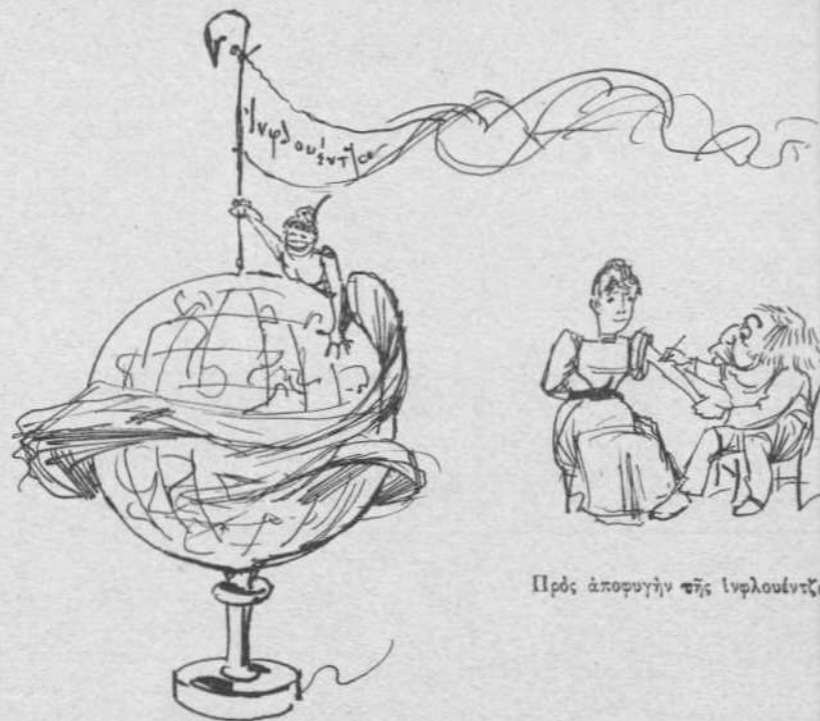
*

Ἡ σκηνὴ εἰς τὸ χαρτοπαίγιον.
— Πάει καὶ φάντες;
— Πάει.
Ὁ κόπτης κατεβάζει τὸ χαρτί:
— Φάντες... δὲν ἔμπαρε.
— Δὲν ἔμπαρε;... γκατὶ;... τί ἔχει;
— Ἰνφλουέντζα.

Ἄρξός

1890

ΤΟ ΑΣΤΥ
Τοῖς συνδομηταῖς αὐτοῦ
εὐχεται ὑγίαν.



Ἐπίκαιρον



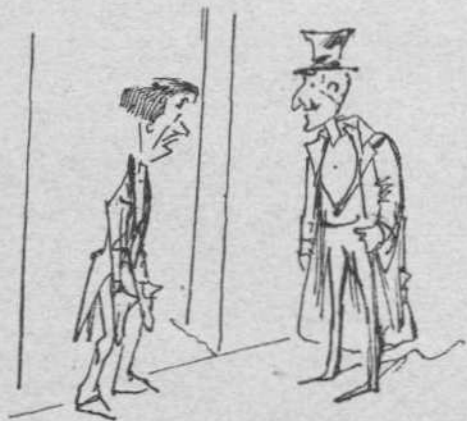
Πρὸς ἀποφυγὴν τῆς Ἰνφλουέντζας.



Ecussons des grecs distingués.



— Pardon Madame
— En voilà un qui n'est pas distingué.

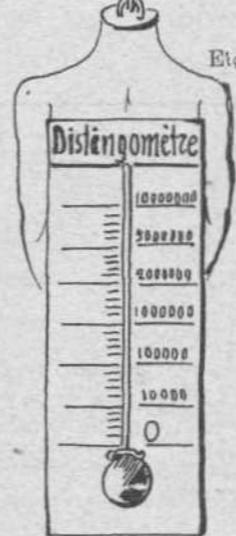


— Ἡ κυρία δέχεται ;
— Μόνον βασιλεὺς φοροῦν ἀμόμιον.



Ὁ ἀρχηγὸς τῶν στασιαστῶν ἐν Σέρβι.

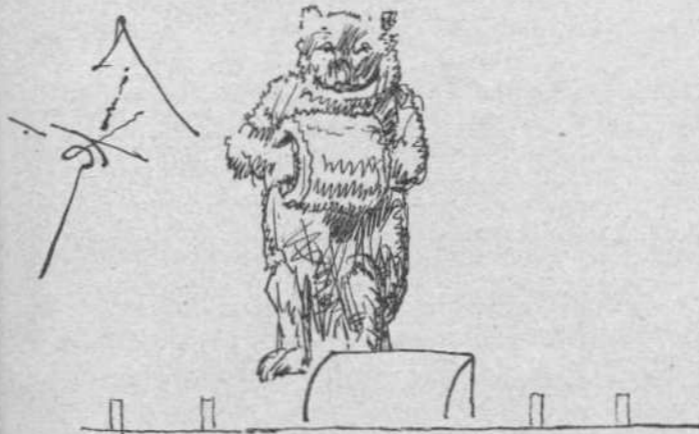
1890



Ἐφευρέσις Ἀθηναϊκή.



Καὶ τὸ πετρέλαιον Ἰνφλουέντζα !!



Ἐνεφανίσθη ἐπὶ τῆς σκηνῆς τοῦ θεάτρου τοῦ κ. Συγγροῦ.



Εἰς ἀναζήτησιν τοῦ μικροβίου τῆς Ἰνφλουέντζας.



— Καὶ εἰς ποίαν κλάσιν σᾶς κατέταξαν.
— Δὲν ἔχω ἀνάγκην κατατάξεως, εἶμαι Ἀθηναία κλασική.



— Ἐχω τρεῖς ἀρρώστους εἰς τὸ σπίτι !
— Καὶ ἐμεῖς εἴμεθα δέκα καὶ οἱ δέκα εἰς τὸ κρεβάτι.



Ἡ ἀλ.θῆς influenza ἐν Ἀθήναις.



— Ὅλος ὁ κόσμος ὁμιλεῖ ἰταλικά.
— Ποῦ τὸ ἑκατάλαδες ;
— Ἀπὸ τὴν influenza.

ΤΟΜΟΙ ΤΟΥ

ΑΣΤΕΟΣ

Παρελθόντων έτων δεδεμένοι πωλούνται
έν τῷ Γραφείῳ ἡμῶν.

ΧΑΡΤΟΠΩΛΕΙΟΝ ΠΑΛΛΗ ΚΑΙ ΚΟΤΖΙΑ

Εκτυποῦνται ἐπισκεπτήρια στιγμιαίως διά τεσσάρων τελειοτάτων μηχανῶν. Ἐπί χάρτου διαφανοῦς *ivoire*

Α' ποιότης Δρ. 2,50
Β' ποιότης " 1,50

Εἰς τὰς Ἐπαρχίας ἀποστέλλονται ἐπί πληρωμῇ
λιπῶν 20 ταχυδρομικῶς.

Ἐκτυποῦνται ἐπικεφαλίδες ἐπιστολῶν, διευθύνσεις, προσκλητήρια γάμων, εἰδοποιητήρια κλπ.

Μόνοι ἀντιπρόσωποι τῶν οἰκῶν

J. C. Koenig & Ebhardt, Hannover

διὰ τὰ κατὰστιχα,

Ed. Beyer τῆς **Chemnitz,**

διὰ τὰς μελάνας.

Neuriedler A. G. für Papier Fabrication

διὰ τὰ τετράδια γραφῆς καὶ Ἱχνογραφίας.

ΜΗΧΑΝΙΚΟΝ ΕΡΓΟΣΤΑΣΙΟΝ ΦΑΚΕΛΛΩΝ
ΤΟ ΤΕΛΕΙΟΤΕΡΟΝ ΥΠΑΡΧΟΝ ΕΝ ΕΛΛΑΔΙ

Σφραγίδες ἐξ ἐλαστικοῦ καὶ ἐπὶ μετάλλων.

ΣΥΣΤΑΣΕΙΣ «ΑΣΤΕΟΣ»

Δὲν ὑπάρχει ἀντίρρησης, ὅτι μεγαλοπρεπέστατον καὶ καταλληλότατον ἐνδύηγμα διὰ τοὺς παρεπιδημοῦντας ἐνταῦθα εἶνε τὸ **Ξενοδοχεῖον τῆς Μεγάλης Βρετανίας**. Ὅσοι ἐπιθυμοῦσι νὰ ἔχωσιν ἐνθῆμον τῆς ἀρχαιότητος ἐξαιτίας τέχνης πρέπει ν' ἀποτανθῶσιν εἰς τὸ καλλιτεχνικὸν κατὰστημα τῶν **Ἀδελφῶν Δρακοπούλων**. Ὅταν βλέπετε καθ' ὁδὸν ἄνεθρον φοροῦντα κομψότατα ἐνδύματα μὴ ἐρωτᾶτε ποῦ τὰ κατασκευάσθη διότι ἀρεῦκτως θὰ εἶνε προϊόντα τοῦ καταστήματος **Χαλκωματῆ**. Ὅλοι φωνάζουν ὅτι τὰ ωραιότερα κομψοτεχνήματα ἔχει ὁ **Μάτσαρτ** καὶ ὅτι, τὰ ωραιότερα καὶ στερεότερα ἐπιπλα ὁ **Ἀπίργης**. Θίλετε νὰ ἐνδύθητ' ὡς Πικρινοὶ μὲ ὀλίγιστα χρήματα; Τρέξατε εἰς τοὺς πωλητὰς ἐτοιμῶν ἐνδυμάτων ἀδελφοῦ; **Μπακί**. Τὸ γνωστὸν κατὰστημα **Πάλλη καὶ Κοτζίτ** εἶνε τὸ μόνον τὸ περιέχον τὰ ἐκλεκτότερα εἶδη τῆς γραφικῆς-Τρία κέντρα πρέπει νὰ ἔχετε, ὅταν θέλετε ἀνάπαυσιν καὶ ὠραία γλυκίσματα; τὰ **Ζαχαροπλαστεία Πετρίτση, Γιαννάκη καὶ Σόλωνος**. Λέγεται, ὅτι ὁ Κροῖσος ἔφαγε ἐν γλύκισμα τοῦ **Σόλωνος** καὶ ἔπειν ἔνα ποτηράκι ἀπὸ τὸ κρασί του, ὅταν ἐφώνησε **Σόλων! Σόλων! Σόλων!** Ὅταν σὰς πονῇ τὸ δόντι ν' ἀπευθύνεσθε εἰς τὸν κ. **Πάμπανον**, ὁδὸς Πατησίων. Ὁ ἔχων ἀνάγκη ἐκλεκτῶν ἀρωμάτων, εἰς μεταβῆ εἰς τὸ κατὰστημα τοῦ καλαισθητοῦ **Ἀσοῦση**. Μόνον ὅσοι ἀγοράζουσι καπέλα ἐκ τοῦ κ. **Κασιμπαλή** δὲν λέγονται ἀρχαιοκάπελοι. Ὅλοι οἱ γονεῖς ὁμολογοῦσιν, ὅτι τὸ καλλίτερον ἐκπαιδευτήριον εἶνε τοῦ κ. **Ἀσοκουρέδου**. Ὅταν σὰς λήπῃ ἡ ὄρεξις νὰ σπεῦθε εἰς τοῦ **Παπαγιαννάκη**, ὅστις ἔχει τῆ ἐκλεκτοτέραν μαστίχαν καὶ τὰς νοσητέρας *conserves*. Διὰ τὸν ἔχοντα ἀνάγκη τουσικῶν: νὰ προμηθευθῇ τὴν **Κίνα Ἀδλάμη** ἐκ Ληξουρίου. Δι' ὅλα τὰ ἄλλα εἶδη ἀπευθύνθητε εἰς τὰ παντοπωλεῖα **Τερζάκη** καὶ **Ἀντωνάκη**. Ἐκεῖ μὴ ζητήσητε μόνον λουκάνικα, διότι τὸ μονοπώλιον ἔχει ὁ **Σκουρδούλης**.

ΚΟΥΡΕΙΟΝ ΚΑΙ ΜΥΡΟΠΩΛΕΙΟΝ

ΑΘΑΝΑΣΙΟΥ ΚΑΙ ΚΛΑΡΑΣ ΣΤΙΝΗ

Ὁδὸς Ἑρμοῦ καὶ Νίκης ἀριθ. 8.

Παρὰ τὸ Ξενοδοχεῖον τῆς Ἀγγλίας.

Εἶνε τὸ μόνον Κουρεῖον ἐνθα λαλεῖται ἡ *Γαλλικὴ* ἢ *Γερμανικὴ* καὶ ἡ *Ἰταλικὴ* γλῶσσα. Συνδρομαὶ κατὰ μῆνα εἰς τὸ ἐργαστήριον ἢ κατ' οἶκον. Τὰ ἐκλεκτότερα ἀρώματα ἀγγλικὰ, γαλλικὰ καὶ γερμανικὰ πωλοῦνται αὐτόθι. Μεγάλῃ συλλογῇ λιμοδατῶν καὶ χειροκτιῶν. — Παντοειδεῖς ψήκτραι. — Νέα βαφή καὶ βύστραχοι παντοειδεῖς.

ΓΩΡ ΚΟΛΩΝΙΑΣ ἐξαιρετὸν πρὸς δρ. 10 τὴν οἰκίαν.

ΔΡΟΜΟΛΟΓΙΟΝ ΣΙΔΗΡΟΔΡΟΜΟΥ ΠΕΙΡΑΙΩΣ-ΑΘΗΝΩΝ-ΜΕΛΟΠΟΝΗΣΟΥ

Γραμμὴ Πειραιῶς-Κορίνθου-Αἰγίου-Πατρῶν								
	1	3	33	2	4	32		
Πειραιεὺς ἄν.	7	π	11.15	10.10	Πάτραι ἄν.	7.20π	11.40	—
Ἀθῆναι	7.30		11.50	10.40	Αἶγιον	9.05	15.27	—
Κόρινθος ἄφ.	7.42		2.42	2. 5	Κόρινθος	4.10	4 —	9.03π
Αἶγιον	2.52		5.41		Ἀθῆναι ἄφ.	4.25	7 —	12.30
Πάτραι	4.35		7.—		Πειραιεὺς	4.55	7.30	4

Γραμμὴ Κορίνθου-Ναυπλίου-Μέλων

Κόρινθος ἄν.	3.	μ.μ.	Μῦλοι ἄν.	9.50π.μ.
Ἄργος ἄφ.	5.12	"	Ναύπλιον	10.
Ναύπλιον	5.45	"	Ἄργος ἄφ.	10.35
Μῦλοι	5.52	"	Κόρινθος	12.45

Γραμμὴ Πατρῶν-Πύργου

Πάτραι ἄν.	7.	π	5.10μ	Λαχαινὰ ἄν.	6.—	π	4.—	μ
Ἀχατὰ ἄφ.	8.		6.10	Μανωλάς	7—		5.10	
Μανωλάς	9.20		7.35	Ἀχατὰ	8.20		6.40	
Λαχαινὰ	10.20		8.30	Πάτραι ἄφ.	9.20		7.40	

Ἡ ἀμαξοστοιχία 33 ἐκίστην Τρίτην, Πέμπτην, Σάββατον, φθάνουσα μέχρις Ἀκράτας ἢ δὲ 32 ἐξ Ἀκράτας Κυριακὴν, Τετάρτην, Παρασκευὴν. Καθ' ἐκίστην τοπικὰ ἀμαξοστ. μεταξὺ Ἀκράτας-Πατρῶν, Ναυπλίου-Ἄργους-Μέλων.

ΤΟ ΜΟΝΟΝ ΕΝ ΕΛΛΑΔΙ

ΕΡΓΟΣΤΑΣΙΟΝ

Τὸ παράγον Ἐλαιίνην, Γλυκερίνην, Στεατίνην
καὶ τὰ ἐκ ταύτης

ΣΤΕΑΤΟΚΗΡΙΑ

Βραβευθέντα ἐν τῇ ἐν Παρισίοις Παγκοσμίῳ Ἐκθέσει διὰ
Χρυσοῦ Βραβείου

Εἶνε τὸ ἐν Κερκύρᾳ Στεατινοποιεῖον **Μ. Μαργαρίτης καὶ Σα**
Ἐχον Γεν. Πρακτορεῖον ἐν Ἀθήναις ἀπέναντι τοῦ Νέου Θεάτρου.

Συνιστᾶται εἰς κανάλωτῆς καὶ τοὺς προτιμῶντας Στεατοκηρία ἐξ ἔγχωριου καθαρῶς Στεατίνης καὶ οὐχὶ νοθευμένης, νὰ προσέχωσιν εἰς τυχὸν παραποιήσεις καὶ εἰς τὴν ὁμοιότητα τῶν χρωμάτων τῶν ἐπιγραφῶν ὡς καὶ εἰς τὸ ἐν ἐκίστῳ Στεατοκηρίῳ ἐγγεγραμμένον ὄνομα «**Μαργαρίτης**».

ΕΙΣ ΤΟΥ ΣΚΟΡΔΟΥΛΗ

ΠΑΡΑ ΤΗΝ ΝΕΑΝ ΑΓΟΡΑΝ

Τὰ ἐκλεκτότερα χοιρινὰ, τὰ ἀγνότερα καὶ εὐωδέστερα
λουκάνικα, χοιρομήρια, μαρταδέλλαις, ἀνώτερα καὶ τῶν
εὐρωπαϊκῶν τὴν κατασκευὴν.

Γεύσασθε καὶ εἰδετε!

ETABLISSEMENT DE PIANOS ENRICO BREMITS

TRIESTE

SALONS TERGESTEO SCALA 1

[Fabrique: Via Alighieri, N. 12

Μόνον εἰς τὸ εἰδικὸν τοῦτο Κατὰστημα πρέπει
ν' ἀποτανθῆτε, ὅσοι θέλετε κλειδοκύμβαλα θαυμά-
σια καὶ ὄχι κλειδοκύμβαλα. . . ἀλλάζοντα.

Πωλοῦνται ἐν Ἀθήναις ἀντὶ **δρ. 850 — 950**
κτλ. — Ὁδὸς Βορρέως, ἀριθ. 10 ἀπέναντι τοῦ κα-
ταστήματος τῶν Ἀδελφῶν Λελοῦδα.

Τυπογραφεῖον Κορίνθης, ὁδὸς Προαστείου ἀριθ. 10.