

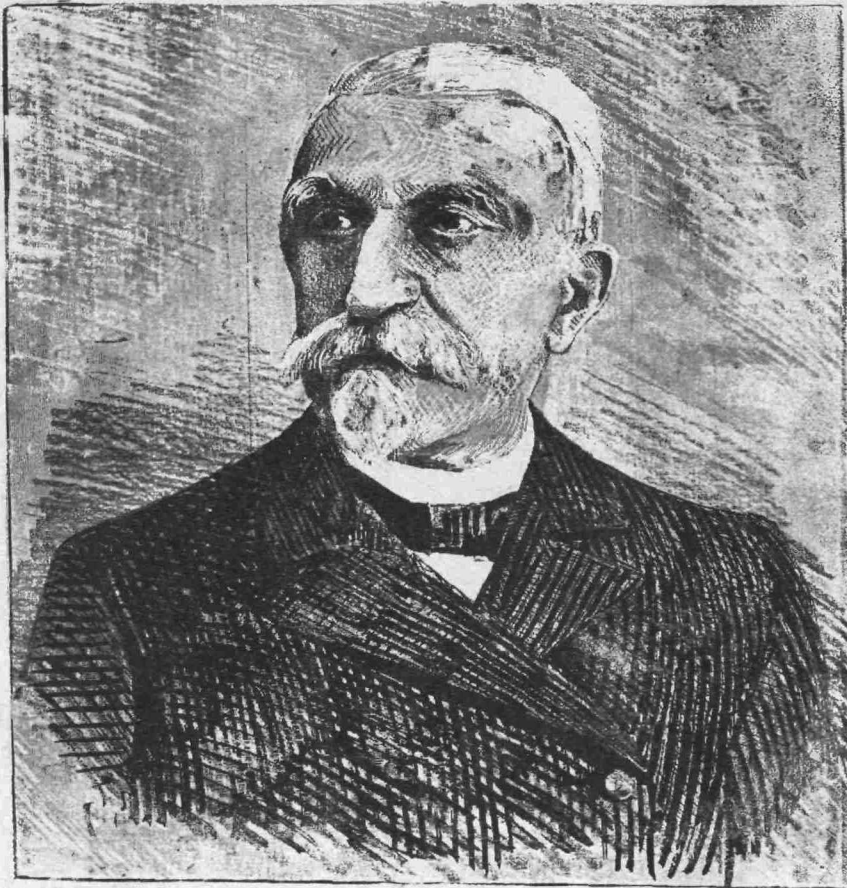


ΝΙΚΟΛΑΟΣ Γ. ΨΙΓΓΛΕΣΗΣ ΕΚΔΟΤΗΣ

ΕΤΟΣ Γ'

Ἐν Ἀθήναις τῇ 20 Ἰουλίου 1890

ΑΡΙΘ. 5



ΠΑΥΛΟΣ ΚΑΛΛΙΓΑΣ

Ὁ νέος διοικητὴς τῆς Ἐθνικῆς Τραπέζης—Σχεδιάσμα Φωκά—Ἐκ φωτογραφίας Ρωμαϊδῶν

ΩΣ ΚΑΤΕΝΟΗΣΑΝ ἀμέσως ἐκ τῶν πρώτων φύλλων οἱ ἀναγνώσται, σκοπὸς τοῦ ἀνα χεῖρας φύλλου προετέθη ἡ ἴδρυσις ἑλληνικῆς εἰκονογραφημένης ἐπιθεωρήσεως, κατὰ τὸ σύστημα τῶν παρὰ τοῖς ξένοις illustrations, ἐχούσης ὅμως συγχρόνως καὶ ζωηρῶς διαγεγραμμένον ἑθνικὸν τύπον καὶ χαρακτῆρα, ἥτις νὰ περιλαμβάνη ἀφ' ἑνὸς μὲν ἀρίστας ἐν τῇ καλλιτεχνίᾳ εἰκόνας διασημοτάτων ζωγραφῶν, εἴτε γενικοῦ ἐνδιαφέροντος, εἴτε καὶ ἀπλῶς καλλιτεχνικοῦ, τελειῶς ἐκτυπουμένας, ἀφ' ἑτέρου δὲ ἄλλας ἐνταῦθα σχεδιαζομένας καὶ ἐκτελουμένας, κατὰ τὰ νεώτατα ἐν Εὐρώπῃ συστήματα, παρακολουθούσας δὲ τὰ σύγχρονα εἴτε παρ' ἡμῖν, εἴτε ἀλλοῦ ἐπισπῶντα τὴν κοινὴν προσοχὴν πρόσωπα ἢ γεγονότα. Μὴ ἀρκουμένη ὅμως εἰς τοῦτο καὶ ἐπιθυμοῦσα νὰ προσεγγίσῃ ὅσον οἶόν τε πρὸς τὸ ἰδανικὸν αὐτῆς ἡ Διεύθυνσις ἀποφασίζει ὅπως ἀπὸ τοῦ παρόντος φύλλου μεταβάλῃ τὸ σύστημα τῆς ἐκδόσεως, δημοσιεύουσα τοῦτο κατὰ δεκάμερον ἀντὶ καθ' ἑβδομάδα, ὡς μέχρι τοῦδε, αὐξάνουσα δὲ εἰς 12 σελίδας ἀντὶ τῶν 8.

Διὰ τῆς μεταβολῆς ταύτης, ἐνῶς ἀφ' ἑνὸς οἱ ἀναγνώσται θέλουσι κερδίξῃ 4 σελίδας πυκνότερα στοιχειοθετημένας κατὰ μῆνα, ἀφ' ἑτέρου, ἀνετωτέρας καὶ τελειοτέρας γινομένης τῆς ἐργασίας, θὰ καταστῇ εὐκολωτέρα ἡ εἰσαγωγὴ οἰασδήποτε δεούσης βελτιώσεως. Οὕτως, ἑλληνικαὶ μὲν εἰκόνας, σχετικαὶ πρὸς τὰ διάφορα κατὰ τὸ δεκάμερον γεγονότα, θὰ δημοσιεύωνται καὶ πλείοτεραι καὶ κάλλιον ἐξεργασμένα, χωρὶς ἐντούτοις νὰ καθυστεροῦν καὶ αἱ καλλιτεχνικαὶ ξένα· ἀφ' ἑτέρου δὲ ἡ ὕλη, ὑπὲρ ἧς θὰ διατίθεται πολὺ πλείοτερος χῶρος, θὰ προσλάβῃ φιλολογικώτερον χαρακτῆρα καὶ θὰ ὑποστῇ πλήρη ἀναμόρφωσιν. Πλείστοι τῶν παρ' ἡμῖν ἐκ τῶν τὰ πρῶτα φερόντων λογίων ὑπεσχέθησαν τὴν συνεργασίαν των. Τὸ χρονολογικὸν μέρος θὰ γίνῃ ποικιλώτερον. Μεταφράσεις ἐκλεκτοτάτων διηγημάτων καὶ ἄλλων ἔργων θὰ δημοσιεύωνται. Φιλολογικαὶ ἐπιθεωρήσεις περιοδικαὶ θὰ περιλαμβάνουν πᾶν εἶ τι ἀξιόλογον τοῦ κύκλου αὐτοῦ καὶ παρ' ἡμῖν καὶ παρὰ τοῖς ξένοις. Οὕτω δὲ τὸ φύλλον θὰ ἐμφανισθῇ ὑπὸ τὴν πραγματικὴν αὐτοῦ διοργάνωσιν καὶ θὰ ἀκολουθήσῃ τὴν κανονικὴν πορείαν, ἣν ἡ Διεύθυνσις ἐξόχως ἐθνωφελῆ κολακεύεται νὰ πιστεύῃ.









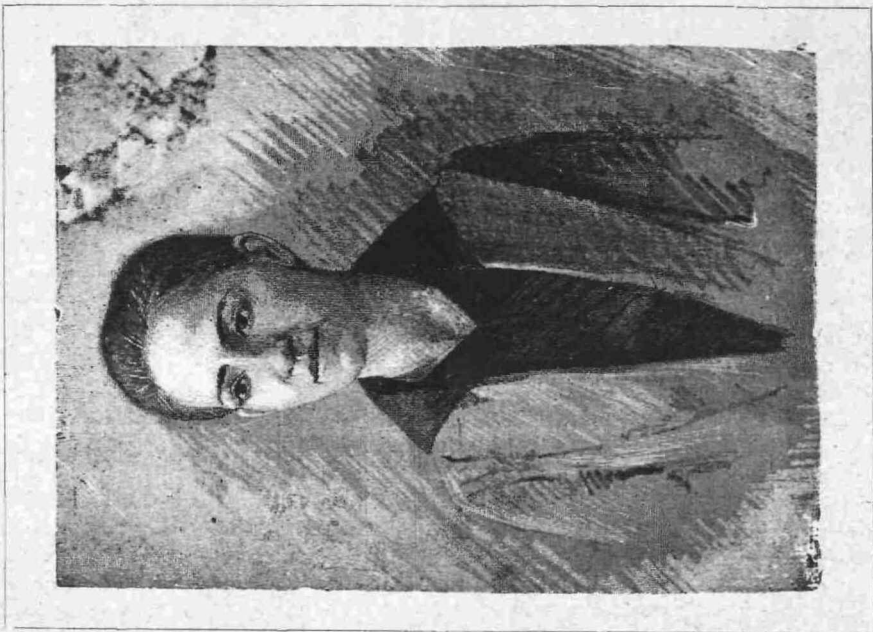


**ΙΩΑΝΝΗΣ Γ. ΙΩΑΝΝΟΥ**

Ίατρος. — Αποθανών τῆ 21 Ἰουνίου.  
Ξυλόγρ. Ν. Οἰκονομοπούλου ἐκ φωτογραφ. Γ. Μωραίτου.

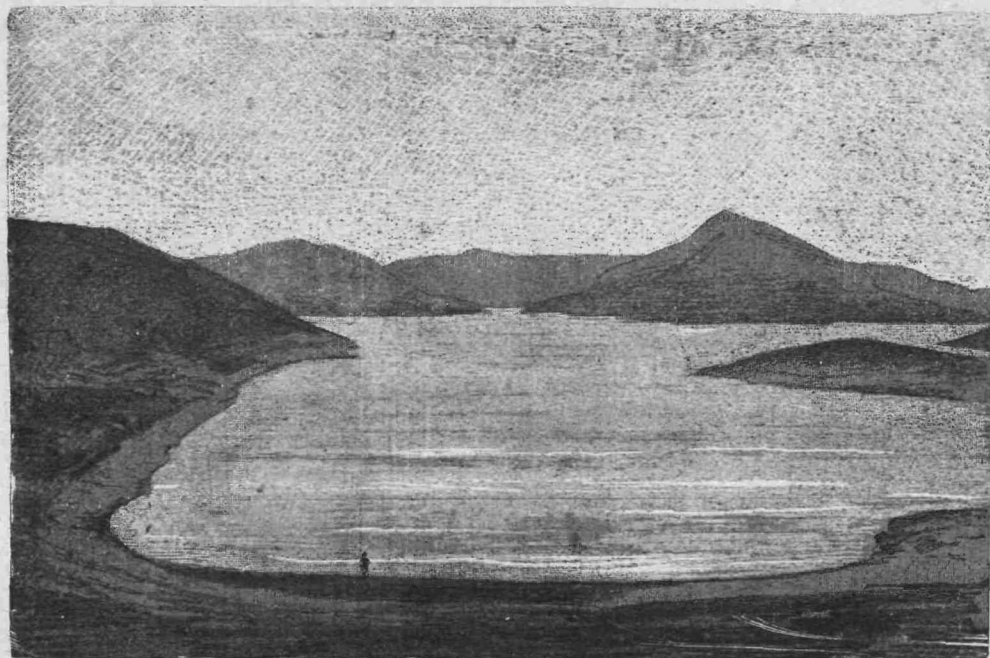


**Ο ΤΟΥΦΕΚΙΣΜΟΣ ΤΟΥ ΠΑΝΙΤΣΑ**



**ΚΑΛΛΙΟΠΗ ΣΑΓΙΑ**

Ἡ λαοῦσα τὸ Γάλλειον βραβεῖον ἐν τῷ Ἄρσακείῳ.  
Σχεδίασμα Φωκᾶ. — Ἐκ φωτογραφίας Ἀδελφῶν Κάντα.



Η ΛΙΜΝΗ ΥΛΙΚΗ

Σχεδιάσμα Φωκᾶ. — Ἐκ φωτογραφίας ἡμετέρου ἀνταποκριτοῦ.



ΕΓΚΑΙΝΙΑ ΚΩΠΑΙΔΟΣ ΥΠΟ ΤΗΣ ΝΕΑΣ ΑΓΓΛΙΚΗΣ ΕΤΑΙΡΕΙΑΣ  
Σχεδιάσμα Φωκᾶ. — Ἐκ φωτογραφίας ἡμετέρου ἀνταποκριτοῦ.











ΥΨΗ ΤΩΝ ΑΘΗΝΩΝ

Υψη τῶν κυριωτάτων μερῶν τῶν Ἀθηνῶν καὶ τῶν πέριξ, ὑπὲρ τὴν ἐπιφάνειαν τῆς θαλάσσης.

Table with 2 columns: Name and Price/Value. Includes entries like Ἅγιος Συμεὼν, Ἀκαδημία, Ἀκρόπολις, etc.

ΝΕΩΤΕΡΑ

ΕΠΙΣΤΗΜΟΝΙΚΑ ΚΑΙ ΚΑΛΛΙΤΕΧΝΙΚΑ

Υπὸ τὴν προστασίαν τοῦ βασιλέως τῆς Ἰταλίας καὶ δαπάνῃ τοῦ ὑπουργείου τῆς Δημοσίας Ἐκπαίδευσως ἐξεδόθη ὁ πρῶτος τόμος τῶν ἐργῶν τοῦ Γαλιλαίου.

μὲ τὰς πτέρυγας ἀνυψωμένας, κάτωθεν δὲ αὐτῶν τὸ ἄγαλμα τοῦ Ἐμπορίου παριστᾷ τὴν νέαν καὶ μεγάλην ἀνάπτυξιν τοῦ λιμένος τῆς Γενούης, κατασκευασθέντος δαπάνῃ τοῦ Γαλιλαίου.

— Ἐν τοῖς συνόροις τῆς ἐπαρχίας Κωνσταντίνης τῆς Ἀλγερίας καὶ τῆς Τύνιδος ὑπάρχει λόφος τις, ὅστις ἐσχάτως ἀνεκαλύθη ὅτι σύγκεται ἐκ ζωϊκῶν ὑλῶν.

— Ἐπὶ τῇ ἑκατονταετηρίδι τοῦ Λαμαρτίνου, γεννηθέντος ἐν Μακῶν τὴν 21 Δεκεμβρίου 1790, ἡ Ἀκαδημία τῆς πόλεως ταύτης προπαρασκευάζει τελετὴν καλλιτεχνικὴν καὶ φιλολογικὴν, τῆς ὁποίας θὰ μετασχῶσιν ἐκτὸς ἄλλων ἐπιστήμων ἀνδρῶν καὶ οἱ Ἰούλιος Σίμων καὶ Φραγκίσκος Κομπέ.

— Ἐντὸς τοῦ μηνὸς τούτου δυνέρεται ἐν Βερολίνῳ τὸ δέκατον διεθνὲς συνέδριον τῶν ἱατρῶν. Ἡ Ἑλλάξ ἀντιπροσωπευθήσεται εἰς τὸ συνέδριον τοῦτο, τὸ σκοποῦν τὴν προαγωγὴν τῶν ἱατρικῶν ἐν γένει ἐπιστημῶν, ὑπὸ τοῦ κ. Θ. Ἀρεταίου, καθηγητοῦ τῆς χειρουργικῆς.

ΕΥΤΡΑΠΕΛΑ

Ὁ κ. Α., ἀνὴρ γενναϊόφρων καὶ σφόδρα ἐπιεικής, αἰσθάνεται καθ' ὅδον ὅτι λωποδύτης προσπαθεῖ νά τον ὑπεξαιρέσῃ τὸ ὀρολόγιον. Εὐθύς λαμβάνει τὴν κλέπτουσαν χεῖρα καὶ μειδιῶν λέγει πρὸς τὸν λωποδύτην μετὰ τρόπου πατρικοῦ:

— Μὴ τα χάνης, παιδί μου, μή, σὲ παρακαλῶ... μήπως σὲ ἰδοῦν οἱ κλητῆρες καὶ σὲ καταλάβουν...



Ἡ κυρία Τ. εἶνε ἐν τῷ λουτρῷ.

Ἀκούσασα θόρυβον ἐκ τοῦ παρακειμένου δωματίου, σημαίνει, καὶ εἰσέρχεται ἡ ὑπνέτρια.

— Δὲν μου λέγεις τί θόρυβος εἶν' ἐξω;

— Τίποτε, κυρία, ἀπαντᾷ ἡ θεραπευница. Ἦλθε ἕνας κύριος ἀγνωστος καὶ του εἶπα ὅτι ἡ κυρία δὲν εἰμπορεῖ νά τον δεχθῆ, διότι κάμνει τὸ λουτρόν της, ἀλλ' αὐτὸς δὲν ἤθελε νά με πιστεύσῃ. Τότε λοιπὸν καὶ ἐγὼ τὸν ἐφερα καὶ ἐκύτταξε ἀπὸ τὴν κλειδαρότρυπα καὶ ἀφ' οὗ οἷός εἶδε, ἐπεισθη ὅτι δὲν εἶσθε εἰς κατάστασιν νά τον ὑποδεχθῆτε.

ΣΥΜΒΟΛΑΗ

Πρὸς καθαρισμὸν τῶν μαλλίνων καὶ βαμβακίνων ὑφασμάτων βράζομεν πιτυρόνερον καλῶς καὶ ἐπειτα τὸ σακκελίζομεν, ῥίπτομεν ἐντὸς τεμάχιον σάπωνος καὶ διὰ τοῦ ὕδατος τούτου πλύνομεν τὸ ὑφασμα. Ἐπειτα τὸ βυθίζομεν εἰς καθα-

ρὸν ὕδωρ ἀναμεμιγμένον μετ' ὀλίγου δόξου. Κατόπιν τὸ θέτομεν ἐντὸς τοῦ λουλακίου καὶ χωρὶς νά το στραγγίσωμεν, ἀφίνομεν νά φύγῃ τὸ ὕδωρ μόνον του, καὶ το σιδηρῶνομεν διὰ σιδήρου πολὺ θερμοῦ.

Ἐστὶν παρὰ τῆς Κας Ω.

ΣΤΙΓΜΑΙ ΓΕΡΥΣΩΣ

15

ΑΙΝΙΓΜΑ

Βάλε με 'ς τὴ μέση  
δάλε καὶ μισὸ κερί,  
ὅποιοι εἰμπορέση,  
ὡς κοπιάσῃ νά μ' εὐρήσῃ.  
Ἄλλ' ἄν εἶνε μεσημέρι  
Θενά μ' εὐρὴ χερί χέρι.

\*\* Φ

16

Πόλεμον ἢ τύχην θέλει, ὁ βίος εἶνε πάλιν καὶ δύναμις θελήσεως ἀπαιτεῖται μεγάλη. Νά διορθωθῶσιν οἱ δύο οὔτοι ἄρρυθμοὶ στίχοι.

17

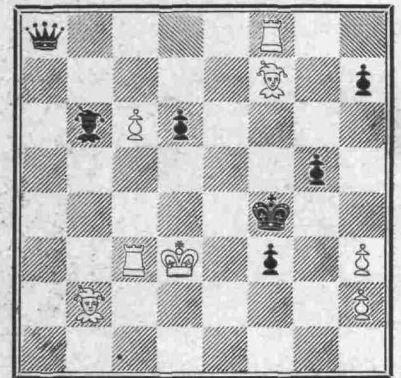
...ΟΥ. — Ο.Ω.Α. — ΟΙ — Α.Ο.Ε. —  
...Α.Α.Α

Νά θεῶσιν τὰ ἐλλείποντα σύμφωνα.

ΠΡΟΒΛΗΜΑ 5.

Ἐστὶν παρὰ τοῦ κ. Α. Α.

Μαῦρα



Λευκὰ

Τὰ λευκὰ παίζουσι καὶ κέρνουν μ.π. εἰς δύο κινήσεις

ΓΡΑΜΜΑΤΑ

Σπ. Π. Ἐνταῦθα. Εὐχαριστοῦμεν δι' ὅσα καλὰ περὶ τοῦ «Ἀττικοῦ Μουσείου» γράφετε ἐν τῇ ἐπιστολῇ σας, ἀλλὰ τὸ ἀπόσταλὸν διήγημα ἀκατάλληλον πρὸς δημοσίευσιν. — Π. Κ. Κ. Touh-Egypte. Τὰ φύλλα ἀπεστάλθησαν πρὸς ἀμφοτέρους ἀπὸ τῆς ἀρχῆς τῆς ἐκδόσεως εὐχαριστοῦμεν. — Σ. Π. Α. Κηφισιάν. Συνεμορφώθημεν πρὸς τὸ δελτάριόν σας. — J. de D. Paris. Ν. Κ. Θήβας. Φωτογραφίαι ἐλήφθησαν ταχυδρομικῶς οἷς ἐγράψαμεν. — Δ. Κ. Ἐνταῦθα. Ἐλάβομεν. Αἱ ἐπιτυχεῖς λύσεις θὰ δημοσιευθῶσιν ἐν καιρῷ. — Γ. Μ. Σεβαστοπούλου. Ἀπεστάλθησαν. — Α. Μ. Σκιαθόν. Ε. Ζ. Κων/πολιν. Γ. Ζ. Φιλίππουπολιν. Φροντίσατε διὰ τὴν ταχίστην ἀποστολὴν τῶν φωτογραφιῶν. — Μ. Δ. Β. Γαλάζιον. Εὐχαριστοῦμεν τὰ φύλλα ἀπεστάλθησαν ἀπὸ τοῦ α' ἀριθμοῦ. — Χ. Ε. Θεσσαλονίκην, Ι. Φ., Σ. Μ., Ι. Φ., Μ. Ν. Σύρον. Ἐλήφθησαν.

Βασιλικὴ Τυπογραφία Ν. Γ. Ἰγγλέειν