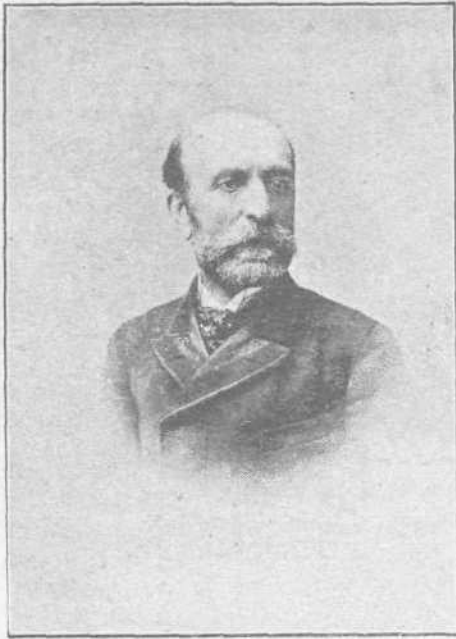


# ΕΘΝΙΚΗ ΑΓΩΓΗ



ΑΝΔΡΕΑΣ ΣΥΓΓΡΟΣ

Δημοσιεύοντες την εικόνα του μεγάλου εθνικού ευεργέτου, όπως έγχαραχθή αυτή εις την ευγνώμονα μνήμην του άπανταχού Έλληνισμού, παραθέτομεν άντί παντός άλλου έγκωμίου τό επίσημον έγκώμιον, όπερ έπλεξεν εις τόν άοίδιμον άνδρα αυτός ό επίσημος άντιπρόσωπος της Έλλάδος, ό πρωθυπουργός κ. Ζαΐμης, καταθέσας στέφανον επί του νεκρού :

« Προσερχόμεθα έν βαθυτάτη θλίψει όπως έκπληρώσωμεν καθήκον όφειλόμενον πρός την μνήμην άνδρός άποδείξαντος και έν τη ύστάτη έκδηλώσει της θελήσεως αυτού ότι υπό δύο ένεπνέετο αίσθημάτων, της φιλανθρωπίας και της φιλοπατρίας. Και ή μόν φιλανθρωπία έδέσποζεν αυτού, καθιστάμενη φανερά έν άγαθοποιίαις, ών ένιαι έξέπληρσον ήμάς διά τό μέγεθος, άλλαι δέ πάλιν προσεκάλουν διά τό άθρόον τον σεβασμόν έκείνων, όσοι τυχόν έγνώριζον τά τελούμενα. Ή δέ άγάπη πρός την όλην την Μεγάλην Πατρίδα διήκει διά παντός του βίου του Άνδρέου Συγγρού περιλαβούσα τά τιμαλφέστατα του Έθνους — την Έκκλησίαν και την Παιδείαν. Και ύπερ ταύτης μόν είδομεν τον άνδρα συντελούντα κατά τρόπον επισύραντα του Πανελληνίου τάς εύχαριστίας, όταν άνήγειρεν άπό της τέφρας αυτών τά εκπαιδευτικά ήμών ιδρύματα έν πόλει έλληνικωτάτη και όταν έμερίμνα περί των θησαυρών της τέχνης των προγόνων ήμών την δέ Έκκλησίαν συνέδραμε πολλαχώς και εκπνέων έτι. Διά τουτό εις ένδειξιν τιμής και ως μαρτύριον

ευγνώμοσύνης τό Ύπουργικόν Συμβούλιον καταθέτει στέφανον επί του νεκρού της Χίου τέκνου, και τον στέφανον τουτόν καταθέτει έν όνόματι του Έένους ».

## Η ΨΗΦΟΣ ΤΟΥ ΠΟΛΙΤΟΥ

Ή « Έθνική Αγωγή » ούδέν έχει κοινόν πρός την πολιτικήν την ένεργόν.

Άλλ' άποτελεί ούσιωδέστατον μέρος του προγράμματός της ή πολιτική διαπαιδαγωγήσις του έθνους.

Διότι, άν είναι άδύνατος ή ύπαρξις έλευθέρου λαού, άνευ εύκόσμου πολιτείας, την εύκοσμον πολιτείαν πηγνύει μόνον λαός έλευθέρως διαπαιδαγωγηθείς.

Διά τουτό έν τη άγωγή άπ' αυτών των πρώτων βαθμίδων της προκαταρκτικής εκπαιδεύσεως περιλαμβάνεται ως άπαραίτητος ή κατήχησις του μέλλοντος πολίτου εις τά κεφαλαιωδέστερα των καθηκόντων αυτού, ως τοιούτου, ή προπαιδευσις αυτού εις την όρθήν, την ύγιή έκτίμησιν των δικαιωμάτων του.

Πολύ, μέγα, δύναται εις τουτό ό δημοδιδασκαλος.

Έάν ήτο δυνατόν μέχρις ώριμωτέρας ήλικίας να μη προσπίπτη εις την αντίληψιν των παιδων ή έννοια της πολιτικής, ή ψήφος, ή κάλπη, τό κόμμα, ίσως ή στοιχειώδης αυτή πολιτική διδασκαλία δέν θα έπεβάλλετο άπ' αυτής της προκαταρκτικής παιδαγωγίας.

Άλλ' έν χώρῳ, ήν διέπει ή πάνδημος ψήφος και έν ή ό πολίτης άποκτά την ένεργόν άσκησιν των πολιτικων δικαιων άπ' αυτής της πρώτης ένηλικιωσεως, σχεδόν νεανίας έτι, έν χώρῳ, έν ή ή πολιτικομανία είναι γενικωτάτη και αι συχνόταται πολιτικά και δημοτικά έκλογαί καθιστώσι τά πολιτικά θέματα και άπασχόλησιν πάσης οικογενείας και έν τῷ έσχάτῳ χωρίῳ, οι δέ κομματάρχαι, και τά κόμματα, και ή ψήφος, και αι κάλπαι προσπίπτουσιν ούτω ζωηρώς εις την αντίληψιν των παιδων άπό της τρυφερωτάτης ήλικίας, ώστε ή διεξαγωγή έκλογων να άποβή έν των συνήθων παιδικων παιγνίων, έπιβάλλεται να προλαμβάνη ή παιδαγωγία τάς νοσηράς έντυπώσεις τάς έν του τρόπου καθ' όν διεξάγονται παρ' ήμιν αι έκλογαί και χειρίζεται υπό των πολλων ή ψήφος. Έπιβάλλεται πριν ή βαδίση ό νεαρός πολίτης πρός την πρώτην πολιτικήν Μετάληψιν, την ψηφοφορίαν, να κατηχηθή εις τά στοιχειώδη της πολιτικής θρησκευτικής έλευθέρου λαού.

Ἐκεῖνο τὸ ὅποιον διακρίνει τὰ ἀληθῶς ἐλευθέρα ἔθνη εἶναι ἀκριβῶς τοῦτο ὅτι τῆς χώρας ἢ κυβερνήσεως ἀπορρέει ἀπὸ τῆς καθολικῆς θελήσεως τοῦ ἔθνους, ἐκφραζομένη διὰ τῆς πλειοψηφίας αὐτοῦ· ὅτι οἱ νόμοι οἱ ὅποιοι τὸ διέπουν ψηφίζονται ἐπ' ἴσης ὑπὸ ἐντολοδόχων αὐτῆς τῆς καθολικῆς θελήσεως.

Πρέπει λοιπὸν βαθύτατα νὰ κατανοηθῇ ὑπ' αὐτοῦ τοῦ παιδὸς ἀπὸ τῆς πρώτης ἡλικίας ἡ ἔννοια τῆς ψήφου. Εἶναι ἡ περὶ τούτου διδασκαλία τμήμα οὐσιώδους τῆς ἠθικῆς αὐτοῦ παιδαγωγίας.

Ἡ ψήφος, αὕτη ἡ μηχανικὴ λειτουργία τοῦ ῥίπτειν ἓν σφαιρίδιον εἰς τὸ ἕτερον τῶν διαμερισμάτων κάλπης ἐκ λευκοσιδήρου, ἡ ἐμποιοῦσα τὴν ἐντύπωσιν παιδείας, εἶναι ἡ ἐνεργὸς σύμπραξις καὶ τοῦ ἐσχάτου ἐργάτου καὶ τοῦ πτωχοτέρου βοσκοῦ εἰς τὴν κυβέρνησιν καὶ τὴν νομοθεσίαν τῆς χώρας.

Διότι σχηματίζει αὐτὸς τὴν κυβέρνησιν τῆς χώρας ὁ πολίτης, ὅταν ψηφίῃ, διότι νομοθετεῖ αὐτός, διότι αὐτὸς δίδει τὴν ὄψιν τοῦ ἔθνους πρὸς τὴν εὐημερίαν καὶ τὴν δόξαν, ἢ πρὸς τὴν παρακμὴν καὶ τὴν ἐξουθένωσιν. Ἐκαστον σφαιρίδιον, τὸ ὅποιον ῥίπτεται ἐν τῇ κάλπῃ, εἶναι ἐν πολλοστημόριον τοῦ συνόλου τῶν θελήσεων, αἱ ὅποια ἀποφασίζουν περὶ τοῦ παρόντος καὶ τοῦ μέλλοντος τοῦ ἔθνους.

Διὰ τοῦτο πρέπει νὰ κατανοῶνται καὶ χωνεύωνται ὑπὸ τῶν παιδῶν ἀλήθειαι τινες ἱστορικαὶ καὶ πολιτικαὶ ἐν σχέσει πρὸς τὸ δικαίωμα τῆς ψήφου.

Ἐν πρώτοις ἡ ψήφος λέγεται δικαίωμα, ἀλλὰ δὲν εἶναι εἰρή πολιτικὸν καθήκον. Διὰ τοῦτο εἰς ἄλλα κράτη, ἐπ' ἴσης ἐλευθέρᾳ κατὰ τὴν πολιτικὴν αὐτῶν σύνταξιν, ἐνῶ αἱ πολιτικαὶ ἐξουσίαι ἀπορρέουν ἐπ' ἴσης ἀπὸ τῆς ψήφου τοῦ λαοῦ, ἡ ἐνάσκησις τοῦ δικαίου τοῦ ψηφοφορεῖν δὲν παρέχεται εἰς πάντας, ἀλλ' εἰς ἐκείνους, τοὺς ὁποίους οἱ νόμοι κρίνουν ἰκανοὺς, συνήθως τοὺς τυχόντας ἀρτίως προκαταρκτικῆς παιδείσεως ἢ τοὺς ἔχοντας ἰκανὴν περιουσίαν, ἐξ ἧς ὑποτίθεται ὅτι περισσότερον ἐνδιαφέρονται περὶ τῆς πολιτικῆς εὐκοσμίας τῆς χώρας, ἀφοῦ περισσότερον κινδυνεύουν νὰ ζημιωθῶσιν ἐκ τῆς ἀποτυχίας τῆς.

Ἄλλ' ἡ βῆσις αὕτη θεωρητικῶς μὲν ὀρθή, δὲν ἐπιτυγχάνει πάντοτε ἐν τῇ πράξει. Καὶ οἱ τυχόντες γραμματικῆς μορφώσεως καὶ οἱ κεκτημένοι περιουσίαν ποιοῦνται ἐξ ἴσου κατὰ κανόνα ἀσυνείδητον χρῆσιν τῆς ψήφου ὅσον καὶ οἱ λοιποί.

Διὰ τοῦτο ἀσφαλεστέρα εἶναι ἡ βῆσις τῆς πανδήμου ψήφου, ὅταν καλλιεργῆται τοῦ πολίτου ἡ ψυχὴ διὰ τῆς πολιτικῆς παιδαγωγίας, ἡ ὅποια, τὸ ἐπαναλαμβάνομεν, εἶναι μέρος ἀναπόσπαστον τῆς ἠθικῆς παιδαγωγίας.

Τὴν ἡμετέραν πατρίδα ἐπὶ τουρκοκρατίας

διεῖπε τὸ σύστημα τῆς περιορισμένης ψήφου, ὡς πρὸς τὴν ἐκλογὴν τῶν δημογερόντων ὑπὸ τοιοῦτον δὲ σύστημα ἐξελέχθησαν καὶ αἱ πρῶται κατὰ τὸν ὑπὲρ ἀνεξαρτησίας ἀγῶνα Ἐθνικαὶ Συνελεύσεις.

Ἄλλ' ὁ ἀείμνηστος τῆς Ἑλλάδος Κυβερνήτης Ἰωάννης Καποδίστριας θέλων νὰ χειραφετήσῃ τὸν λαὸν ἀπὸ τῆς τυραννικῆς ὀλιγαρχίας οἰκογενειῶν ἀριστοκρατικῶν καὶ νὰ ἀποδώσῃ εἰς αὐτὸν τὸ δικαίωμα αὐτὸς νὰ ἀποφασίζῃ περὶ τῆς τύχης του, εἰσήγαγε τὴν καθολικὴν ψηφοφορίαν τὸ πρῶτον ἐφαρμοσθεῖσαν ἐν Ἑλλάδι, ἐπὶ τῆς ἐκλογῆς τῶν πληρεξουσίων τῆς ἐν Ἀργεὶ Ἐθνικῆς Συνελεύσεως.

Ἄλλ' ὁ ἀείμνηστος Κυβερνήτης καθιερώων τὴν πάνδημον ψήφον, ὅπως δώσῃ εἰς τὸν λαὸν ἀληθῆ πολιτικὴν αὐθυπαρξίαν καὶ χειραφετήσῃ τοῦτον ἀπὸ τῆς τυραννίας τῆς ὀλιγαρχίας τῶν ἀπὸ τῆς τουρκοκρατίας στρατιωτικῶν οἰκογενειῶν, περιβεβλημένων καταθλιπτικῆς προνομίας, ἐργάζετο παραλλήλως πρὸς τὴν ἠθικὴν παιδαγωγίαν τοῦ λαοῦ, ἐν ἧς ἀποβῆ ἡ ψήφος οὐχὶ ὄπλον πρὸς πολιτικὴν αὐτοκρατορίαν, ὅπως ἀπέβη πολλάκις, ἀλλὰ δύναμις δημιουργικῆ αἰσίου ἐθνικοῦ μέλλοντος.

Διὰ τοῦτο τὴν ἀκοίμητον αὐτοῦ μέριμναν προσήλου τὸ πρόβλημα ὑγιούς δημοτικῆς ἐκπαίδευσως. Τὸ ἰδεῶδες δὲ αὐτοῦ πρότυπον, πρὸς τὸ ὅποιον ἤθελε νὰ διαπλάσῃ τὴν λαϊκὴν ψυχὴν, ἦτο ἡ κοινωνικὴ καὶ ἡ πολιτικὴ ἀνατροφή τοῦ Ἑλβετικοῦ λαοῦ.

Καὶ ὄντως, ἐάν ἦτο δυνατόν νὰ μὴ διακοπῇ τὸ ἔργον αὐτοῦ, ἐάν ἡ Θεία Πρόνοια ἤθελεν ἐπιτρέψῃ αὐτῷ ἐπαρκῆ χρόνον, ὅπως θέσῃ ἀσαλεύτους τὰς βῆσεις τῆς ἐθνικῆς παιδαγωγίας, ἄλλοι μετὰ ἐξηκονταετῆ πολιτικὸν βίον θὰ ἦσαν οἱ καρποὶ τῆς πανοῦρου ψήφου.

Ἄλλ' ἂν ἡ παρελθούσα καὶ ἡ ἐνεστῶσα γενεὰ ἤστόχησαν, ἂς παρασκευάσῃ ἡ παιδαγωγία τὰς γενεὰς τοῦ μέλλοντος· αὕτη ἂς κατηχήσῃ ταύτας πρὸς τὴν θρησκείαν τοῦ πολίτου.

Εἶναι μέγα βῆμα πρὸς τὴν ἐξασφάλισιν αἰσιωτέρου ἐθνικοῦ μέλλοντος, ὅταν αἱ παιδεύομεναι γενεαὶ ἀπὸ τῆς τρυφερωτέρας ἡλικίας ἐμποτισθῶσιν οὕτως εἰπεῖν τοῦ αἰσθήματος τῆς ἱερότητος τῆς ψήφου· ὅταν ἐν τῇ πολιτικῇ τοῦ ἐλευθέρου πολίτου θρησκείᾳ ἐμφορηθῶσι τοῦ αἰσθήματος τῆς εὐλαθείας, τὴν ὅποιαν ἐμπνέει ἡ ἔννοια τοῦ μυστηρίου.

Ἄν ἡ Θεία Μετάληψις εἶναι τὰ ἀχραντα μυστήρια τοῦ Ἑλληνος ὡς χριστιανοῦ, ἡ ψήφος πρέπει νὰ περιβάλλεται τὴν αὐτὴν ὑψηλὴν ἔννοιαν μυστηρίου ἀπέναντι τοῦ Ἑλληνος, ὡς πολίτου.

Αὕτη δὲ εἶναι καὶ ἡ ἀληθὴς καὶ ἡ πραγματικὴ αὐτῆς ἔννοια. Διὰ τοῦτο πολλοὶ δημοσιο-

λόγοι πολιτικὴν κατήχησιν ὀνομάζουσι τὴν προπαιδευσιν, τὴν ὅποιαν εὐτυχῆ τινα καὶ ἀξία τῆς ἀληθοῦς ἐλευθερίας ἔθνη ἐπιβάλλουσι εἰς τὸν πολίτην, πρὶν ἢ παραδώσωσιν εἰς χεῖρας αὐτοῦ τὸ ψηφοδέλιον.

Οὕτως ἐνόει τὴν ψήφον καὶ ὁ μέγας τῆς Ἑλλάδος Κυβερνήτης· αὐτόχρονον πολιτικὴν μυσταγωγίαν.

Καὶ ὅπως βῆσις τοῦ ὄλου αὐτοῦ πολιτικοῦ συστήματος ἦτο τοῦ χριστιανοῦ πολίτου ἡ θρησκευτικὴ πίστις, οὕτως ἤνωσε καὶ τὴν λειτουργίαν τῆς ψηφοφορίας πρὸς θρησκευτικὴν ἐπίκλησιν, τῆς ὁποίας ὁ τύπος συγκινεῖ βαθύτατα τὴν ψυχὴν.

Καὶ ἐπὶ Κυβερνήτου αἱ ἐκλογαί, δι' ὧν ἀνεδείχθησαν οἱ πληρεξούσιοι τῆς ἐν Ἀργεὶ Ἐθνικῆς Συνελεύσεως, διεξήχθησαν ἐν τοῖς ναοῖς, ὡς διεξήγοντο καὶ αἱ ἐκλογαί τῶν δημογερόντων τῶν ἐλληνικῶν κοινοτήτων ἐπὶ τουρκοκρατίας, ὡς διεξάγονται καὶ σήμερον κατὰ τὸ πλεῖστον.

Ἄλλὰ ποία διαφορὰ μεταξὺ τῆς σημερινῆς βεβηλώσεως τοῦ οἴκου τοῦ Θεοῦ, ὡς τελεῖται σήμερον ἐν αὐτῷ ἡ ψηφοφορία, καὶ τῆς ἱεροπραξίας, ἣν ἀπετέλει τότε ἡ ἐκλογὴ!

Πρὸ τῶν καλῶν ἴστατο ὁ ἱερεὺς περιβεβλημένος τὰ ἱερατικὰ αὐτοῦ ἄμφια καὶ κρατῶν τὸ ἱερὸν εὐαγγέλιον.

Ἐνώπιον τούτου προσήρχοντο οἱ ἐκλογεῖς καὶ ἀνατείνοντες τὴν δεξιὰν ἐπανελάμβανον τὸν ἐξῆς ὄρκον, ὃν ἀνεγίνωσκεν εἰς ἐκ τῶν γεροντοτέρων πολιτῶν:

« Ἐν ὀνόματι τῆς Παναγίας καὶ Ὁμοουσίου καὶ Ἀδικαίτου Τριάδος, ὀρκίζομαι ἐνώπιον τοῦ θυσιαστηρίου τοῦ Θεοῦ τῆς ἀληθείας, νὰ μὴ δώσω τὴν ψήφον μου, οὔτε διὰ φιλίαν, οὔτε διὰ μίσος, οὔτε διὰ φόβον ζήμιας, οὔτε δι' ἐλπίδα προσωπικοῦ κέρδους, ἀλλὰ κατὰ τὴν συνείδησίν μου καὶ χωρὶς καμμίαν προσωποληψίαν. »

Ἐν τῷ ὄρκῳ τούτῳ περιλαμβάνεται ὀλόκληρον τὸ εὐαγγέλιον τοῦ ἐκλογεῖος. Καὶ ὁ διδάσκαλος ὁ ὅποιος ἤθελεν ἐμβιβάζειν εἰς αὐτὸ, ὁ ὅποιος ἤθελε κατορθῶσαι νὰ διοχετεύσῃ εἰς τὸ πνεῦμα καὶ τὴν ψυχὴν τῶν Ἑλληνοπαίδων τὰς ὑψηλὰς αὐτοῦ ἔννοιαι, νὰ τὰ μετουσιώσῃ δὲ ἐν τῇ καρδίᾳ αὐτῶν εἰς αἰσθήματα καὶ πεποιθήσεις ἀσαλεύτους, ἐφ' ὅσον αὕτη εἶναι ἐτι ἀπαλή, εὐμάλακτος καὶ παρθένος ἀπὸ τοῦ μιάσματος τῶν καταρχουσῶν ἀξιοθρηνητῶν ἐξεων, ἐπραξεν ἠδὲ πᾶν ὅ, τι δύναται, ὅπως ἀποδώσῃ εἰς τὸ ἔθνος ἀγαθοὺς πολίτας.

Ἀπὸ τοῦ ὄρκου τούτου ἀπορρέει ὀλόκληρος ὁ πολιτικὸς δεκάλογος.

Ὅτι ἡ ψήφος δὲν εἶναι κτήμα προσωπικὸν τοῦ ἐκλογεῖος, διὰ νὰ τὸ ὠρῆ εἰς ἐκεῖνον τὸν ὅποιον ἀγαπᾷ· εἰς ἐκεῖνον πρὸς τὸν ὅποιον τὸν συνδέουσι προσωπικαὶ σχέσεις συγγενεῖας, φιλίας,

οἰκειότητος, οὔτε νὰ τὸ ἀρνήται εἰς ἐκεῖνον, τὸν ὅποιον ἐχθρεύεται, ἐάν ἡ συνείδησίς του τῷ λέγῃ ὅτι εἶναι ὁ ἀξίος διὰ τὸ πνεῦμα καὶ τὸ ἦθος, ὅπως τὸν ἀντιπροσωπεύσῃ ὡς βουλευτῆς, ἢ εἰς αἰουδέποτε δημοτικὸν λειτουργίαν.

Ὅτι ἀφοῦ δὲν εἶναι κτήμα του, δὲν δύναται διὰ τῆς λευκῆς ψήφου του νὰ ἐξοφλῇ εὐγνωμοσύνην προσωπικῶν ὑπηρεσιῶν καὶ χαρίτων, οὔτε νὰ προαγορεύῃ τὴν προσδοκίαν μελλουσῶν ἐκδουλεύσεων.

Ὅτι ἡ δωροδοκία, ἧς ἐνεκεν ἤθελεν ὑπερφίσει ἐκεῖνον, τὸν ὅποιον ἡ συνείδησις αὐτοῦ ἀποκρούει, δὲν εἶναι ὀλιγώτερον βδελυρὰ καὶ θεοστύγῃς μῖα ἐπὶ χρήμασι θρησκευτικῆς ἐξωμοσίας· διότι ψῆρος διδομένη εἰς τὸν ἐξαγοράζοντα τὴν συνείδησιν τοῦ πολίτου εἶναι ἴση πρὸς ἐθνικὴν προδοσίαν, ἀφοῦ ἀντιπρόσωποι, διαφθείροντες τὴν λαϊκὴν ψυχὴν, δὲν δύναται ἢ διεφθαρμένην νὰ δίδωσιν εἰς τὴν χώραν κυβέρνησιν καὶ πράξεις διαφθορᾶς νὰ ἀξιῶσι παρ' αὐτῆς.

Ἀπὸ τοῦ ὄρκου τούτου ἀπορρέει συλλήβδην ἡ κατάρχουσα, ἡ κυρία τῆς ψήφου ἔννοια· ὅτι εἶναι αὕτη κατ' ἐξοχὴν πράξις συνειδήσεως.

Θὰ ἦτο εὐτύχημα, ἐάν οἱ διδάσκαλοι εἶχον ἀνά χεῖρας συνοπτικὸν καὶ λιτὸν πόνημα περὶ τῶν κεφαλαιωδῶν τοῦ πολίτου καθηκόντων, εἰδικῶς πρὸς τὴν πολιτικὴν παιδαγωγίαν τῆς νεαρᾶς ἡλικίας προωρισμένον.

Ἐφ' ὅσον τοῦτο δὲν ὑπάρχει καὶ ἐφ' ὅσον ἡ ἐθνικὴ καὶ πολιτικὴ παιδαγωγία δὲν ἀποτελεῖ μέρος τοῦ ἐπισήμου προγράμματος τῆς προκαταρκτικῆς ἐκπαίδευσως, ἡ νοημοσύνη τοῦ διδασκάλου ὀδηγὸν ἔχουσα τὴν φιλοπατρίαν του δύναται νὰ ὑπαγορεύῃ αὐτῷ τὴν ἀσφαλεστέραν μέθοδον καλλιεργείας ἀγαθοῦ πολίτου ἐν τῇ ψυχῇ τῶν νεαρῶν τέκνων τοῦ λαοῦ.

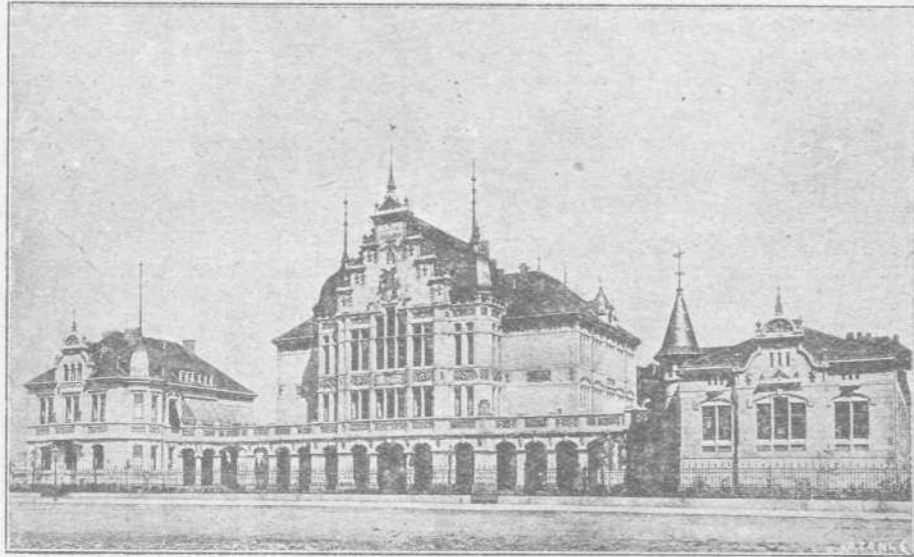
ΦΙΛΟΔΗΜΟΣ

## Σ Τ Ι Χ Ο Ι

Μὴ πράσινοι παντοῦ δὲν εἶν' οἱ κάμποι,  
κ' ἡ θάλασσα δὲν εἶναι γαλανή;  
Παντοῦ ὁ ἴδιος ἥλιος μὴ δὲν λάμπει;  
ἴδιοι παντοῦ δὲν εἶν' οἱ οὐρανοί;

Γιατί κανεὶς ὅταν ξενιτευθῇ —  
ἀφοῦ ε' τὴν ἴδια γῆν παντοῦ πλανᾶται —  
γιατί μίαν μόνη γῆς γωνιά ποθεῖ;  
Γιατί ὅπου καὶ ἂν πάγῃ τὴν θυμᾶται;

Δ. ΒΙΚΕΛΑΣ



### ΤΟ ΓΚΑΙΤΕΙΟΝ ΓΥΜΝΑΣΙΟΝ ΕΝ ΦΡΑΓΚΦΟΥΡΤΗ

Μία τῶν συνθηκῶν τῆς τελεσφόρου διδασκαλίας εἶνε τὸ σχολικὸν κτίριον. Τοῦτο οὐ μόνον διευκολύνει τὴν πολυμερῆ ἔργασίαν τοῦ σχολείου, ἀλλὰ καὶ τὴν ὑγίαν τῶν ἐπὶ πολλὰς ὥρας τῆς ἡμέρας ἐν αὐτῷ διατριβόντων μαθητῶν ἐξασφαλίζει καὶ τὴν ἐπιβλητικότητα τῆς συντελουμένης ἐν αὐτῷ ὑψηλῆς ἐργασίας ἐξωτερικεύει.

Πᾶσα πολιτεία νοοῦσα τὴν δύναμιν τοῦ σχολείου καὶ τὴν σημασίαν τῆς διαδόσεως τῆς παιδείας, ὑποχρεωτικὴν δὲ τὴν ἐκπαιδεῦσιν ἀξιοῦσα, ὀφείλει περὶ τοῦ σχολικοῦ κτιρίου πρωτίστως νὰ μεριμνᾷ. Ἀνάλογος πρὸς τὴν ἀνάπτυξιν τῆς παιδαγωγικῆς καὶ διδακτικῆς ἐπιστήμης καὶ τέχνης ἐχώρησε καὶ ἡ περὶ τοῦ σχολικοῦ κτιρίου μέριμνα. Καλλιπρεπῆ δὲ σχολικὰ κτίρια προέχοντα μεταξὺ πάντων τῶν οἰκοδομημάτων καὶ ἐν αὐτοῖς τοῖς χωρίοις διατρανοῦσι τὸ ἐνδιαφέρον τῶν πεπολιτισμένων χωρῶν περὶ τῆς πλήρους καὶ ὑγιούς ἐκπαιδεύσεως τῆς νεότητος.

Ναός, σχολεῖον καὶ στρατὸν εἶνε τὰ τρία οἰκοδομήματα, ἐφ' ὧν στηρίζεται τὴν πραγματικὴν τῆς ὑπόστασιν, τὸ μεγαλεῖον καὶ τὴν δυνάμιν τῆς πᾶσα ἀληθῶς πεπολιτισμένη πολιτεία. Δὲν ἀρκεῖ ἡ μονομερῆς προσοχὴ ἐπὶ τοῦ περιεχομένου, ἀλλὰ καὶ ἐπὶ τοῦ περιέχοντος, ἐξ οὗ οὐκ ὀλίγον ἐξαρτᾶται ἡ ἐπιτεύξις τοῦ σκοποῦ τοῦ πρώτου.

Ἡ συνεργασία ἀρχιτεκτόνων, ἱατρῶν καὶ παιδαγωγῶν ἐδημιούργησε τανῦν τέλεια σχολικὰ κτίρια μὲ τελείους ἐξωτερικούς καὶ ἐσωτερικούς ὀργανισμούς, καλλύνοντα πόλεις καὶ χωρία καὶ συμβάλλοντα εἰς τὴν ὑγιειντέραν καὶ ἀρτιωτέραν

παίδευσιν τῶν ἐν αὐτοῖς σπουδάζόντων, ἐπιμαρτυροῦντα δὲ τὴν στοργὴν τῶν πολιτειῶν πρὸς τὰ τέκνα τοῦ φορολογουμένου λαοῦ, ὃ ὅποιος ἀπεκδέχεται τοῦτο ὡς σπουδαῖον ἀντιστήκωμα τῶν τοιοῦτων μέτρων αἰ ἐν τῷ πολιτισμῷ προηγμέναι πολιτεία παραγωγικωτέρως ἀσφαλῶς παρασκευάζουσι δι' ἑαυτὰς τὰς δυνάμεις τοῦ μέλλοντος. Ἀντιφιλοτιμούνται ὁ ἥδη κοινότητες, πόλεις καὶ πολιτεία, ὃ παλαιὸς καὶ ὃ νέος κόσμος, νὰ ἰδρῶσιν τὰ καλλιπρεπέστερα Πανεπιστήμια καὶ Ἀκαδημείας, Διδασκαλεῖα καὶ Γυμνάσια, δημοτικὰ σχολεῖα κλπ. Τὰ νεώτερα εἶναι καλῆτερα τῶν παλαιότερων, τὰ μέλλοντα θὰ εἶνε ὠραιότερα καὶ πληρέστερα τῶν παρόντων, τὰ ἀνώτερα μεγαλπρεπέστερα τῶν κατωτέρων σχολικῶν κτιρίων.

Εἰς τὰ μεγαλοπρεπῆ καὶ καλλιπρεπῆ τῆς μέσης ἐκπαιδεύσεως κτίρια συγκαταλέγεται ἤδη τὸ ἐν Φραγκφούρτῃ ἰδρυθὲν καὶ ἐπ' ὀνόματι τοῦ μεγάλου αὐτῆς τέκνου τοῦ Γκαίτε τιμώμενον κτίριον Γυμνασίου μ' ὄλας τὰς μεταρρυθμίσεις καὶ βελτιώσεις, ἃς ἔχει ὑποδείξῃ ἡ σημερινὴ παιδαγωγικὴ ἐπιστήμη.

Τὴν διδακτικὴν περιγραφὴν τοῦ Γυμνασίου τούτου ἀρῶμεθα ἐξ αὐτῆς τῆς ἐπιστήμης ἐκθέσεως τοῦ ἀρχιτέκτονός του καὶ τῶν σχεδίων αὐτοῦ.

Μετὰ διαγωνισμόν προκηρυχθέντα ὑπὸ τῆς πόλεως Φραγκφούρτης τῇ 15 (ν) Φεβρουαρίου 1893 πρὸς ἴδρυσιν Γυμνασίου, συγκεντροῦντος τὰς ὑποδείξεις ὑπὸ τῆς ἐπιστήμης καὶ τέχνης μεταρρυθμίσεις, ὅστις προεκλήθη κυρίως ἕνεκα τοῦ ἰδιορρύθμιστο σχήματος τοῦ οἰκοπέδου,

ἐφ' οὗ ἐμελλε νὰ ἰδρῶθῃ τὸ οἰκοδομημα μὲ κύριον μέτωπον πρὸς τὴν ἐν τῇ θέσει ταύτῃ δίκην κήπου ἐπεκτεινόμενην φυτεῖαν, ἵνα ἀποτελέσῃ τὸ κέντρον τοῦ νέου τετραγώνου τῆς πόλεως, ἐβραβεύθη τῇ 8 (ν) Ἰουλίου 1893 τὸ ὑπὸ τοῦ ἐπιθεωρητοῦ τῶν οἰκοδομῶν τοῦ Βερολίνου Φροβενίου ὑπεβληθὲν σχέδιον, εἰς ὃν ἀνετέθη καὶ ἡ ἐφαρμογὴ αὐτοῦ. Αἱ προκαταρκτικαὶ ἐργασίαι τῆς ἀνεγέρσεως τοῦ Γυμνασίου ἤρξαντο κατ' Ἰούνιον τοῦ 1895, τῇ δὲ 7 (ν) Ἰανουαρίου 1897 παρουσῶν τῶν ἐπιστήμων ἀρχῶν ἐτετέστησαν τὰ ἐγκρίνια αὐτοῦ.

Ἡ δαπάνη τοῦ ὅλου οἰκοδομήματος ἀνῆλθεν εἰς 573504,22 μάρκας ἢ ὑπὲρ τὰς 1100000 χαρτίνικας σημερινὰς δραχμάς, κατανεμομένη εἰς τὰ καθ' ἕκαστον κτίρια ὡς ἐξῆς:

1) Σχολικὸν κτίριον μετὰ τῶν ἐστεγασμένων στοῶν καὶ τοῦ ἠλεκτρικοῦ φωτισμοῦ:	
Ἐξόδα οἰκοδομῆς . . . . .	352653,03 M.
Ἐπιπλα . . . . .	24602,00 M.
	Τὸ ὅλον 377255,03 M.
2) Κατοικία Γυμνασιάρχου . . . . .	62600,00 M.
3) Γυμναστήριον.	
Ἐξόδα Οἰκοδομῆς . . . . .	34426,00 M.
Ἐπιπλα (Ὀργανα) . . . . .	4474,00 M.
	Τὸ ὅλον 38900,00 M.
4) Ἀπόαται μετὰ διόδου συγκοινωνίας	12200,00 M.
5) Περιβόλος συνεχῆς μὲ ἐπίστεψιν ἐξ ἀμμιτου λίθου . . . . .	16792,00 M.
6) Διακανόνισις κηλιδιώματος καὶ στερέωσις . . . . .	7299,00 M.
7) Ἀποστράγγισις τοῦ ἐδάφους καὶ ἐξωτερικὸς φωτισμός . . . . .	8544,00 M.
8) Διεύθυνσις τῆς οἰκοδομῆς περιλαμβανομένης καὶ τῆς τοῦ ἀρχιτέκτονος ἀμοιβῆς καὶ ἀπέριων σχεδιαγραφήματων . . . . .	44051,28 M.
9) Γενικά καὶ ἀπρόβλεπτα . . . . .	5862,91 M.
	Τὸ ὅλον 573504,22 M.

Τὸ οἰκόπεδον κεῖται μὲ τὸ ἐξ 80 μ. ἐπίμηκες μεσημβρινοδυτικὸν μέτωπον παρὰ τὴν ὁδὸν τοῦ σιδηροδρόμου. Εἶνε ἀκανόνιστον ἀποκλίνον μᾶλλον εἰς τὸ τριγωνικόν. Ἀλλὰ τὸ σχολικὸν κτίριον ἔχει οἰκοδομηθῆ ἐπ' αὐτοῦ οὕτω τεχνικῶς, ὥστε τὸ ὅλον καὶ τὰ καθ' ἕκαστον εἶνε σύμμετρα καὶ ἀρμονικά. Τοῦτο μὲν ἀφίσταται τῆς ὁδοῦ ἐπαρκῶς, ἵνα μὴ διαταράσσεται ἡ σχολικὴ ἐργασία ὑπὸ τῆς ἐπὶ τῆς ὁδοῦ κινήσεως, τὰ δὲ διδακτήρια αὐτοῦ, ἅτινα πάντα πλὴν τοῦ τῆς φυσικῆς κεῖνται ΒΔ, ἀπέχουσι τῶν γειτονικῶν ὁρίων 20 μ. Ἐκπύρωθεν τοῦ σχολικοῦ κτιρίου ἔχουσιν ἰδρῶθῃ τὸ οἰκοδομημα τῆς ὑπερσίας καὶ τὸ γυμναστήριον, ὅπως αὐθύπαρκα κτίρια, συνδεόμενα διὰ πρακτικῶς χρησίμων καὶ ἀμὰ αἰσθητικῶς συνεκτικῶν στοῶν. Τὸ δ' ἀκανόνιστον οἰκόπεδον τεχνικῶς ἐξοικονομεῖται οὕτω κκλῶς, ὥστε προκύπτει τριττὴ διαίρεσις αὐτοῦ

παρέχουσα διὰ τοῦ ἐπιτυχῶς συνδυασμοῦ τῶν διαφόρων οἰκοδομημάτων μίαν εὐρυτάτην αὐλὴν διὰ τὰ διαλείμματα, σκιαζομένην κατὰ τὸ θέρος ὑπὸ τοῦ σχολικοῦ κτιρίου, μίαν πλατεῖαν πρὸ αὐτῆς διὰ τὰς παιδίας καὶ μίαν πλατεῖαν διὰ τὰς γυμναστικὰς ἀσκήσεις κειμένην μεταξὺ τοῦ σχολικοῦ κτιρίου καὶ τοῦ γυμναστηρίου. Παρὰ τὴν τελευταίαν πλατεῖαν ἐπὶ γηπέδου τῆ πόλεως ἀνήκοντος ἰδρῶθῃ ὁ βοτανικὸς κήπος τοῦ Γυμνασίου.

Τὸ σχολικὸν κτίριον εἶνε τριώροφον. Ἡ εἰς τοῦτο εἰσοδος γίνεται διὰ προπυλαίων προεκτεινομένων κατὰ πλάτος τοῦ ἀετώματος καὶ σχηματιζόντων εὐρύχωρον προαύλιον, ἐφ' οὗ ἔχουσι τοποθετηθῆ καθίσματα διὰ τοὺς ἀναμένοντας τὴν ἐναρξιν τῶν μαθημάτων μαθητῶν. Ἐντεῦθεν εἰσέρχεται τις δι' ἀνεμοδόχου θύρας εἰς τὴν θολωτὴν μεταβατικὴν στοᾶν, ἧτις ἐν τῷ ἰσογείῳ ἔχει ἔκτασιν 9:16 μ. καὶ βραστάζεται ὑπὸ ὀκτῶ ἰσχυρῶν κίωνων ἐξ ἀμμιτου λίθου τοῦ Μαίνου ποταμοῦ, θαψιλῶς φωτιζομένη ὑπὸ τῆς ἐν τῷ ἄξονι τοῦ οἰκοδομήματος τοποθετημένης τριβραχίονος κυρίας κλίμακος κατεσκευασμένης ἐξ ἀμμιτου λίθου μὲ ἐπίστρωμα δολομίτου. Ἐκ τῆς στοᾶς ταύτης εἶνε προσιτὰ τὸ δωμάτιον τῶν καθηγητῶν καὶ τὸ τῶν συνεδριῶν ἐπὶ τῆς μεσημβρινοανατολικῆς πλευρᾶς, ἐπισκοποῦντα ἐκ τῶν παραθύρων τῶν τῆν πλατεῖαν τῶν γυμναστικῶν ἀσκήσεων, ἡ ἐπιστάσια καὶ τὸ διευθυντήριον, εἰς ὃ εἰσέρχεται τις διὰ μικροῦ προδωματίου, ἔχον τὰ παράθυρά του πρὸς τὴν κυρίαν αὐλὴν τοῦ σχολείου. Εἰς τὸ διευθυντήριον προσωπικῶς ὁ Γυμνασιάρχης δύναται νὰ εἰσέλθῃ ἐν καιρῷ μὴ λειτουργίας τοῦ Γυμνασίου καὶ διὰ δευτέρας θύρας κειμένης ἐκτὸς τῶν ἀνεμοδόχων θυρῶν χωρὶς νὰ εἶνε ἠναγκασμένος νὰ πατήσῃ τοὺς κυρίους σχολικοὺς χώρους. Μὲ τὴν μεταβατικὴν στοᾶν συνέχεται διάδρομος πλάτους 3,10 μ., ὃ ὅποιος διευκολύνει τὴν εἰσοδὸν ἔνθεν μὲν εἰς τὰ ἀριστερόθεν ἐπὶ τῆς αὐτῆς πλευρᾶς κείμενα πέντε διδακτήρια, ἔνθεν δὲ εἰς τὰς δεξιόθεν κειμένας πέντε ἱματιοθήκας. Ἐκαστον διδακτήριον ἔχει τὴν ἱματιοθήκην του. Εἰς τὸ ἄκρον τοῦ διαδρόμου ἄγει παράμερος κλίμαξ, ἧτις ἐπ' ἴσης ὅλη εἶνε κατεσκευασμένη συμπαγῆς καὶ ἐπεστρωμένη διὰ δολομίτου, εἰς τὰ ἄνω πατώματα καὶ τὸ ὑπόγειον. Δύο ἐξοδοὶ καλῶς ἐξασφαλιζόμεναι δι' ἀνεμοδόχων θυρῶν διευκολύνουσι τὴν συγκοινωνίαν μὲ τὴν κυρίαν αὐλὴν τοῦ σχολείου. Εἰς τὸ ἔσχατον δὲ ἄκρον ταύτης ὑπάρχει εἰσοδος ἄγουςα διὰ μέσου ἐστεγασμένης διόδου εἰς τοὺς ἀποπάτους, οἵτινες εἶνε προσιτοὶ καὶ ἐκ τῆς πλατείας τῶν γυμναστικῶν ἀσκήσεων καὶ ἐκ τῆς αὐλῆς τοῦ σχολείου. Εἰς τὸ κτίριον τῶν ἀποπάτων οἱ καθηγηταί, ὃ ἐπιστάτης καὶ ὃ θερμαστής ἔχουσιν ἰδίους ἀποπάτους. Τὰ καθίσματα καὶ τὰ

ορητήρια τῶν ἀποπμάτων εἶνε κειχωρισμένα εἰς δύο συμπλέγματα (διὰ πρεσβυτέρους καὶ νεωτέρους μαθητὰς), ὧν ἕκαστον ἔχει ἐπτά καθίσματα μετὰ αὐτενεργῶν πλύσεως καὶ ἀψιλῆ ἀριθμὸν οὐρητηρίων μὲ ἐπιστάξεις δι' ἐλαίου καθαιρομένων. Πρὸς προφύλαξιν δὲ ἀπὸ τοῦ ψυχρῶν θερμαίνονται οἱ ἀπόπατοι κατὰ τὸν χειμῶνα.

Ἡ αὐτὴ διάταξις ὡς ἐν τῷ ἰσογείῳ ἐπαναλαμβάνεται καὶ εἰς τὸ πρῶτον πάτωμα τοῦ σχολικοῦ κτιρίου. Μόνον τὸ πλάτος τῆς μεταβατικῆς στοᾶς περιορίζεται ἐν τούτῳ εἰς 5,88 μ.

Ἐκ τῆς στοᾶς ταύτης εἰς μὲν τὴν μεσημβρινοανατολικὴν πλευρὰν εἶνε προσιτὸν τὸ διδακτήριον τῆς φυσικῆς μὲ ἐν φυσικὸν σπουδαστήριον καὶ μὲ ἐν χημικὸν ἐργαστήριον, εἰς δὲ τὴν μεσημβρινοδυτικὴν ἢ βιβλιοθήκη, εἰς δὲ τὴν βορειοδυτικὴν τὸ διδακτήριον τῆς φυσικῆς ἱστορίας μετὰ χώρου διὰ τὰς φυσιογνωστικὰς συλλογὰς.

Ἴδιαν διαρρυθμίσιν ἔχει τὸ διδακτήριον τῆς φυσικῆς, οὗτινος αἱ σειραὶ τῶν θρανίων κεῖνται ἀμφιθεατρικῶς· κέκτηται δὲ ἐκτὸς μιᾶς τραπέζης πρὸς ἐκτέλεσιν πειραμάτων νεωτάτης κατασκευῆς μετὰ φωταερίου, ὕδατος καὶ ἠλεκτρικοῦ ἀγωγῶ, ἐν ἐρμάριον ἐξατμίσεως καὶ παραθύρου ἀνοίγμα μεσημβρινοανατολικῶς διευθυόμενον, πρὸ τοῦ ὁποῖου ἐπὶ τοῦ ἐξώστου τοποθετεῖται ὁ ἠλιοστάτης. Τράπεζα εἰς τὸν ἀπέναντι τοῦ πίνακος τοῖχον χρησιμεύει πρὸς τοποθέτησιν ὀργάνου πρὸς βολῆς. Θύραι ἄνευ οὐδοῦ συννοῦσι τὸ διδακτήριον μετὰ τοῦ φυσικοῦ ἐργαστηρίου καὶ τοῦ χημικοῦ, ὥστε τὰ πειράματα παρασκευάζονται ἐν τοῖς ἐργαστηρίοις τούτοις ἐπὶ τροχοφόρου τραπέζης καὶ ἐν βραχυτάτῳ χρονικῷ διαστήματι προσάγονται ἐπὶ τοῦ τόπου τῆς διδασκαλίας. Μηχάνημα εἰς τὰ παράθυρα πρὸς ἐπισκοπίσιν τοῦ διδακτηρίου συμπληροῖ τὴν ἐξάρτυσιν αὐτοῦ. Ὅμοια θύρα συγκοινωνίας ὑπάρχει μετὰ τοῦ φυσιογραφικοῦ σπουδαστηρίου καὶ τοῦ φυσιογραφικοῦ διδακτηρίου. Καὶ τούτο κέκτηται ὄργανον πρὸς βολῆς καὶ ἐπισκοπίζοντα παραπετάσματα. Πάντα τὰ λοιπὰ διδακτήρια ἐκ λόγων ὑγιεινῶν στεροῦνται παραπετασμάτων. Παρὰ τὸν διάδρομον ὡς ἐν τῷ ἰσογείῳ κεῖνται ἐν τῷ πρῶτῳ πατώματι πέντε διδακτήρια καὶ αἱ συνανήκουσαι τούτοις πέντε ἱματιοθήκαι.

Εἰς δὲ τὸ δεύτερον καὶ τελευταῖον πάτωμα ἡ μεταβατικὴ στοᾶ στενοῦται χάριν εὐρύτητος τῆς εἰς τὸ μέτωπον τοῦ οἰκοδομήματος κειμένης Aula, αἰθούσης ἑορτῶν κττ. Τρεῖς θύραι φέρουσιν εἰς ταύτην, ἧτις εἶνε περιφερῆς καὶ ἔχει 12,50 μ. πλάτος καὶ 16 μ. μήκος. Θεωρεῖα μετὰ καθισμάτων, ὑπερέχοντα μίαν βαθμίδα τοῦ δαπέδου διὰ τὸ διδακτικὸν προσωπικὸν καὶ τοὺς ἐπισήμους ξένους, καὶ εἰς ἐξώστης τοποθετημένος ὑπερβεν τῆς διόδου συμπληροῦσι τὴν ἁρμονίαν τοῦ ὅλου. Διὰ τῆς ἐσωτερικῆς διατάξεως τῶν

καθ' ἕκαστον ἡ ἀκουστικὴ τῆς αἰθούσης εἶνε ἐξοχος. Διὰ διαφράγματος δρυϊνοῦ συγκοινωνεῖ ἡ Aula μετὰ τῆς μεσημβρινοανατολικῶς κειμένης αἰθούσης τῆς μουσικῆς. Μετ' αὐτῆς δὲ συννευμένη ἡ Aula εὐρύνεται ἐν ἀνάγκῃ καὶ χρησιμοποιοῦται, τοποθετουμένης σκηπῆς, διὰ θεατρικὰς ὑπὸ τῶν μαθητῶν διδομένας παραστάσεις κττ. Οἱ ἐξωγραφημένοι ὑελοπίνακες τῶν ὑελοστασίων συνδυάζονται μετὰ τῆς ἐπιστανιδώσεως τῶν τοίχων παρουσιάζουσι ἀψιλῆ διάκοσμον. Θέσεις τινὲς ἐπὶ τοῦ τοίχου παρέχουσι καταλλήλους ἐπιφανείας πρὸς περαιτέρω καλλιτεχνικὴν διακόσμησιν, δι' ἣν τὰ μέσα χορηγοῦσιν ἐν μέρει γενναϊδώροι δωρηταί. Παρὰ τὴν αἰθουσαν τῆς μουσικῆς κεῖται μικρὸς χώρος προωρισμένος διὰ συλλογὰς. Πλησίον τούτου φέρεται ἡ κλιμαξ εἰς τὸν ἐξώστην καὶ ὑπὸ τούτου κεῖται κοσμία κατοικία διὰ τὸν θερμαστήν, ὅστις διανυκτερεύει ἐν τῷ ἐκπαιδευτηρίῳ. Καὶ ἐν τούτῳ τῷ πατώματι τὸ ΒΔ μέτωπον καταλαμβάνουσι τὰ διδακτήρια καὶ δὴ παρὰ τὸν διάδρομον ὑπάρχουσι πέντε τοιαῦτα, ὧν ἐν προσωρινῶς χρησιμεύει ὡς αἰθουσα προτύπων, καὶ ἡ αἰθουσα τῆς Ἴχθυογραφίας. Ἀπέναντι τῶν διδακτηρίων κεῖνται πέντε ἱματιοθήκαι.

Ἡ θέρμανσις τοῦ σχολικοῦ κτιρίου διενεργεῖται δι' ἀτμοῦ ὑπὸ ταπεινὴν πίεσιν, ἔχουσα τούτο τὸ πλεονέκτημα, ὅτι συνεδέθη μὲ θέρμανσιν δι' αἰὲρος σφύζοντος μὲ ἠλεκτρικὴν κίνησιν. Τὸ μέτρον τούτο διευκολύνει, ἵνα τὸ μὲν θέρος τὰ διδακτήρια ἐφοδιάζονται μὲ ὁροσερὸν αἶρα, ἐν ἐκτάτῳ δὲ καὶ ἰδίως αἰφνιδίῳ ψύχει κατὰ τὸν χειμῶνα ἢ βραδεῖα ἐνέργεια τῶν δι' ἀτμοῦ θερμαίνοντων σωμάτων, ἅτινα πανταχοῦ ὑπὸ τὰ παράθυρα ἔχουσι τοποθετηθῆ, ὑποστηρίζονται διὰ τῆς πολλῆς ταχυτέρας θερμάνσεως δι' αἶρα.

Ἡ τοποθέτησις τῶν θερμοαγωγῶν σωλήνων, τῶν συμπυκνωτήρων, ἢ ἐπένδουςις αὐτῶν, ἢ ἀσφαλῆς τοποθέτησις εἰς τὰ διδακτήρια ἔχει γείνη οὐ μόνον συμφώνως μὲ τὰς ὑποδείξεις τῆς σημερινῆς τέχνης, ἀλλὰ καὶ μετὰ σφωτάτης πρακτικότητος καὶ φιλοκαλίας. Ἡ θέρμανσις διαχέεται πανταχοῦ εἰς τὸ σχολικὸν κτίριον, εἰς τὰς τάξεις, τοὺς ἀποπάτους, τοὺς διαδρόμους, τὰς κλιμακὰς κτλ. Μετὰ τὸ πέρας τῆς διδασκαλίας διὰ μηχανήματος ἐξασφαλίζεται ἡ θερμοκρασία, ἵνα μὴ αὕτη κατὰ τὴν νύκτα ὅπως ἐκλίπη ἐκ τοῦ σχολικοῦ κτιρίου. Οἱ τρεῖς λέβητες τῆς θέρμανσεως εὐρίσκονται ἐν τῷ ὑπογείῳ ἐν τῇ βορειοδυτικῇ πλευρᾷ συνδεόμενοι μετὰ τῆς ἀνθρακίου ἀποθήκης, ἐκ λόγων οικονομολογικῶν κειμένης εἰς τὴν μεσημβρινοανατολικὴν πλευρὰν, διὰ σιδηρῶν τροχιῶν, ἐφ' ὧν εὐκόλως κινεῖνται αἱ ἀνθρακοῦχοι καὶ τεφροῦχοι ἄμαξαι. Ὁ δ' ἀερισμὸς τοῦ ὅλου Γυμνασίου συντελεῖται διὰ τελείων ἐπ' ἴσης μηχανημάτων τελείως καὶ ἀσφαλῶς.

Ἄπασαι αἱ ὀροφαὶ τοῦ σχολικοῦ κτιρίου εἶνε συμπαιγεῖς κατεσκευασμέναι καὶ δὴ ὑπερβεν τοῦ ὑπογείου καὶ τῶν διαδρόμων θολωταί, ὑπὲρ τοὺς λοιποὺς χώρους μετὰ τῶν σιδηρῶν δοκῶν. Δρύϊνα δάπεδα ἐν τοῖς διδακτηρίοις, πλακόστρωτα ἐν τοῖς διαδρόμοις ἐξασφαλίζουσι ἄκραν καθαριότητα. Ἐπιστανιδώσεις τῶν τοίχων ἐκ λόγων ὑγιεινῶν πανταχοῦ ἀλλαχοῦ λείπουσιν ἐκτὸς τῆς Aula καὶ ἀντ' αὐτῶν ἐγένετο χρῆσις μαρμαροκονίας καὶ ὑδραυλικῆς ἀσθέστου, τῶν γωνιῶν τῶν τοίχων ἐξασφαλισθεῖσιν διὰ σιδηρῶν βράδων, ἵνα μὴ εἶνε ἐκτεθειμένα εἰς φθοράν. Αἱ ἐπενδύσεις τῶν θυρῶν τῶν διδακτηρίων εἶνε σιδηραῖ, αἵτινες πρὸς ἀποφυγὴν στενώματος τοῦ διαδρόμου, ὅταν μένουσιν ἀνοικταί, ἅπασαι κινεῖνται εἰς σηκοὺς.

Τὰ παράθυρα φθάνουσι μέχρις ὀροφῆς καὶ κεῖνται μὲ τὸ θωρακίον 1,25 μ. ὑπὲρ τὸ δάπεδον. Ἐν κανονικὸν διδακτήριον 6,2·9 = 55,8 μ. κέκτηται ἐκ τῶν ἐννεα παραθύρων τοῦ πηγῆς φωτὸς 16,5 μ., ἐπομένως περίπου τὸ 1/3 τῆς ἐπιφανείας τοῦ δαπέδου. Τὰ παραθυρόφυλλα ἔχουσι μικρότερα εἰς τὸ κάτω μέρος μέρη, ἵνα ἀνοίγονται ὑπ' αὐτῶν τῶν μαθητῶν κατὰ τὰ διαλείμματα, ἐν ᾧ τὰ μεγάλα ἀνωτέρα αὐτῶν μέρη ἀνοίγονται ὑπὸ τοῦ ὑπηρετοῦ ἐν καιρῷ καθαριότητος.

Ἴδιαιτέρως μνημονευτέον, ὅτι τὰ διδακτήρια ἐπροικίσθησαν μὲ νέον πρότυπον θρανίων, ἅτινα ὄχι μόνον τὰς ὑγιεινάς καὶ διδακτικὰς συνθήκας τηροῦσιν, ἀλλ' ἔχουσι καὶ τούτο τὸ πλεονέκτημα, τῶν γραφείων μεταστρεφόμενων νὰ μεταβάλλωνται εἰς ὀρθοστατικὰ γραφεῖα· οὕτω δ' οἱ μαθηταὶ εἰς τινὰ μαθήματα ἰστάμενοι παρακολουθοῦσι τὴν διδασκαλίαν. Οἱ μαυροπίνακες εἶνε τοῦ τελειοτέρου συστήματος καὶ εὐρίσκονται εἰς τὸ μέσον τοῦ τοίχου. Ἀναρτητήρια διευκολύνουσι τὴν ἀνάρτησιν γεωγραφικῶν ἐπ' αὐτῶν χαρτῶν. Εἰς τὸν ἀπέναντι τῶν παραθύρων τοίχον καθὼς καὶ παρὰ τὸν μαυροπίνακα ὀρειχάλκιναι βράδοι μετὰ κινητῶν ἀναρτητηρίων χρησιμεύουσι πρὸς ἀνάρτησιν εἰκόνων καὶ τῶν ὁμοίων διδακτικῶν μέσων. Ἴδιαιτέρα ὅμως συσκευὴ μαυροπίνακος ἐξελέχθη διὰ τὸ διδακτήριον τῆς φυσικῆς. Χρησιμοποιοῦται πρὸς τούτο ὁ ὑπὸ Binsky ἐν Βερολίῳ κατασκευασθεὶς ἐκτυλισσόμενος μαυροπίναξ, οὗτινος ἡ ἀρχὴ στηρίζεται εἰς τούτο, εὐρεῖα μέλαινα ταινία ἄνευ πέρατος παρέχουσα ἐξαιρετὸν λίαν στερεὰν ἐπιφάνειαν πρὸς γραφήν, τεταμένη ἐπὶ δύο ὀριζοντίων κυλίνδρων, ὧν ὁ εἰς διὰ στροφάλου στροφόμενος ἐπιτρέπει κατ' ἀρέσκειαν τὴν κίνησιν πρὸς τᾶν ἢ τὰ κάτω τῆς ἐπιφανείας τοῦ πίνακος. Διὰ βιδώματος τηρεῖται διαρκῶς τεταμένη ἡ ταινία αὕτη. Ἴνα δὲ οἱ μαυροπίνακες προσπίπτωσιν ὅπως ἐλεύθεροι εἰς τὰ ὄμματα τῶν μαθητῶν, αἱ ἑδραὶ εἶνε τοποθετημέναι πλησίον τοῦ τοίχου τῶν

παραθύρων. Πρὸς ἐξοικονόμησιν δὲ χώρου τὰναγκάζονται ἐρμάκια τῶν διδακτηρίων εἶνε ἐντεταχισμένα εἰς τὸν τοίχον. Ἡ βιβλιοθήκη κατὰ τέλειον σύστημα κατεσκευασμένη περιλαμβάνει 8000 τόμους.

Ἡ εἰς τὸ γυμναστήριον μετάβασις γίνεται διὰ διαδρόμου, ἄγοντος κατὰ μήκος τοῦ μετώπου τοῦ σχολικοῦ κτιρίου καὶ προφυλάσσοντος ἀπὸ τῆς βροχῆς τὸν διερχόμενον. Τὸ γυμναστήριον περιέχει δωμάτιον ὀργάνων καὶ ἀποδυτήριον, ἐν ᾧ ὑπάρχουσιν ἐρμάκια πρὸς φύλαξιν τῶν γυμναστικῶν ὑποδημάτων κλειόμενα κατὰ τάξεις. Ὑπερβεν ἀμφοτέρων τῶν δωμάτων τούτων εὐρίσκεται εὐρὺς ἐξώστης, ἐκ τοῦ ὁποῖου ὁ θεατῆς ἐπισκοπεῖ καλῶς τὴν 11 μ. τὸ πλάτος καὶ 21,50 τὸ μήκος αἰθουσαν τῆς γυμναστικῆς, ἧς τὸ μὲν δάπεδον εἶνε δρυϊνὸν ἐλαστικόν, ἡ δ' ὀροφή ἐπιστανιδωμένη. Ἡ θέρμανσις τῆς γυμναστικῆς αἰθούσης γίνεται διὰ θερμοαπῶν φωταερίου παρεχουσῶν τὸ ἐγγύθιον ἐν ἀνάγκῃ τῆς ταχίστης θερμάνσεως. Τὰ ἀναγκαιοῦντα γυμναστικὰ ὄργανα πλήρη καὶ τέλεια ἔχουσι τοποθετηθῆ ἐν ζηλευτῇ ἁρμονίᾳ.

Τὸ οἰκοδόμημα τῆς ὑπηρεσίας περιέχει τὴν κατοικίαν τοῦ γυμνασιάρχου καὶ τοῦ ἐπιστάτου. Ἐπειδὴ ἦσαν ἀναγκαῖαι ἴδιαι εἰσοδοὶ δι' ἀμφοτέρους τὰς κατοικίας ταύτας, ἔπρεπε καὶ ἐκάστη τῶν εἰς πλείονα πατώματα τοποθετηθεισῶν κατοικιῶν νὰ ἔχη ἴδιαν κλιμακὰ. Πρόνοια δὲ ἐλήφθη, ἵνα ἐν καιρῷ πυρκαϊᾶς διὰ θυρῶν τῆς ἐκτάκτου ἀνάγκης εἶνε δυνατὴ ἐξ ἐκάστης κατοικίας ἡ κάθοδος καὶ διὰ τῆς ἐτέρως κλιμακῶς ἐν ἐκάστῳ πατώματι.

Εἰς τὴν κατοικίαν τοῦ Γυμνασιάρχου ἡ εἰσοδος εἶνε ἐκ τῆς προσόψεως τοῦ σχολείου. Διὰ προθύρου εἰσέρχεται τις εἰς τὴν κλιμακὰ, ἧτις, ὡς οἶόν τε ἀναπαυτικῶς διεσκευασμένη καὶ θερμαινομένη, εἶνε οὕτω διερρυθμισμένη, ὥστε συνδέει τὰ ἐν τῷ ἰσογείῳ κείμενα δωμάτια μετὰ τοῦ ἄνω κυρίου πατώματος. Εἰς τὸ ἰσογεῖον κεῖται τὸ δωμάτιον τῆς ἐργασίας τοῦ Γυμνασιάρχου συνδεόμενον μετὰ μικροῦ προδωματίου χρησιμεύοντος ὡς βιβλιοθήκης καὶ τὸ ἐστιατόριον συνεχόμενον μετ' ἐτέρου, ἔνθα ἀποτίθενται τὰ φαγητά, πινάκια κτλ.

Ἡ εὐρεῖα θύρα μετὰ τῶν δύο τούτων δωμάτων συννοῦσι ταῦτα εἰς ἐν ἐν καιρῷ συναστροφῆς. Ἐκ τοῦ δωματίου τῆς ἀποθέσεως τῶν φαγητῶν ἕξει κλιμαξ καὶ εἰς ἀνοικεὺς εἰς τὸ ἐν τῷ ὑπογείῳ κείμενον μαγειρεῖον, σιδηροστήριον καὶ πλυντήριον, τὰς ἀποθήκας κτλ. Καὶ ἐνταῦθα πρὸ τοῦ μαγειρείου κεῖται ἐν δωμάτιον πρὸς παρεμπόδισιν τοῦ νὰ εἰσέρχωνται αἱ ὄσμαι τῶν φαγητῶν εἰς τὴν κατοικίαν. Διὰ κλιμακῶς συγκοινωνίας ἐξέρχεται τις ἀμέσως εἰς τὸ ὑπαίθριον δι' οἰκίαν ἔργα. Τὸ ἄνω πάτωμα περιέχει ἐξ ὀ-

μάτια και κοιτώνας και έν δωμάτιον λουτρού. Τρία δωμάτια ώρισμένα διά κοιτώνας και τὸ δωμάτιον τοῦ λουτροῦ συνορεύουσι με ἀποκεκλεισμένον πρόδομον, έν ᾧ τὰ ἄλλα δωμάτια κείνται ἀμέσως παρά τήν κυρίαν κλίμακx. Κλίμαξ διευκολύνει τήν ἐπικοινωνίαν μετά τοῦ ὑπερώου, τὸ ὁποῖον ἐκτός ἐνός προθαλάμου περιέχει τρία θερμαινόμενα καὶ τρία μὴ θερμαινόμενα δωμάτια. Μικρὰ κλίμαξ φέρει έντεῦθεν εἰς τὸν ἀνώτερον χώρον τῆς στέγης χρησιμεύοντα ὡς στεγνωτήριον. Έν ἐκάστῳ τῶν τεσσάρων πατωμάτων ὑπάρχει ἀπόπατος κτλ., ἵνα μὴ καθίσταται αἰσθητὴ ἡ κατανομή τῆς κατοικίας εἰς πολλὰ πατώματα. Εἰς τήν εὐμέρειαν τῆς κατοικίας συμβάλλει ἰδίᾳ ἡ έν τῷ ὑπογείῳ συγκέντρωσις τῆς θερμάνσεως (δι' ἀτμοῦ ὑπὸ ταπεινὴν πίεσιν ὡς έν τῷ Γυμνασίῳ), ἧτις ἄνευ πολλῶν θυσιῶν θερμαίνει ὁμοίως ὡς τὰ δωμάτια ὁλοῦς τοὺς χώρους καὶ τοὺς διαδρόμους κττ.

Ἡ κατοικία τοῦ ἐπιστάτου τοῦ Γυμνασίου εἶνε προσιτὴ ἐκ τῆς ὀπισθίας θύρας τῆς ἀνοιγόμενης ἐκ τῆς αὐτῆς τοῦ σχολείου. Ἡ κλίμαξ ταύτης χρησιμεύει συγχρόνως καὶ διά τήν κατοικίαν τοῦ γυμνασιάρχου έν ἐκτάκτῳ ἀνάγκῃ, ἄλλως συνήθως χρησιμεύει μόνον διά τὸν ἐπιστάτην τοῦ σχολείου. Εἰς τὸ ὑπόγειον κείται τὸ μαγειρεῖον καὶ δύο παρακείμενοι χώροι, ὧν ὁ εἰς δύναται νὰ χρησιμοποιοῦν ὡς κατοικία, έν ᾧ ὁ ἕτερος ὡς ἀποθήκη. Έν τῷ ὑπογείῳ εὐρίσκειται καὶ ὁ ἀπόπατος τοῦ ἐπιστάτου τοῦ Γυμνασίου. Εἰς τὸ ἰσόγειον κείνται παρά ἀποκεκλεισμένον διάδρομον τρία κατοικήσιμα δωμάτια, ὧν τὸ έν ἔχει τὰ παράθυρά του ἐστραμμένα πρὸς τὸ Γυμνάσιον οὕτως ὥστε έντεῦθεν δύναται νὰ ἐπισκοπῆ τις τήν εἴσοδον. Εἰς τὸ ὑπερῶον ἔχουσι παραχωρηθῆ εἰς τὸν ἐπιστάτην δύο δωμάτια, ὧν τὸ έν θερμαίνεται. Ἡ θερμάνσις τῆς κατοικίας τοῦ ἐπιστάτου διενεργεῖται διά θερμαστῶν.

Μικρὸς κήπος ἄνευ ζημίας τῆς αὐτῆς τοῦ Γυμνασίου ἀπεχωρίσθη ἐκ τοῦ γηπέδου διά τε τὸν γυμνασιάρχον καὶ τὸν ἐπιστάτην τοῦ σχολείου. Έκτός τούτου εἰς τήν διάθεσιν τοῦ Γυμνασιάρχου εὐρίσκειται ὁ μικρὸς ἐξώστης τῆς οἰκίας καὶ τὸ δῶμα τοῦ διαδρόμου, ὅπου έν ἰδίᾳ ἐκ τοῦ πρώτου παρέχεται ἐκπαγλὸς θέα εἰς τὸ πανόραμα τοῦ Ταύνου.

Πάντα τὰ οἰκοδομήματα συνδέονται με τὰ ἠλεκτρικὰ καταστήματα τῆς πόλεως καὶ φωτίζονται δι' ἠλεκτρικοῦ φωτός. Τινὲς δὲ λαμπτήρες ἔχουσιν ἰδία μηχανήματα ὡς οἱ έν τῇ Aula καὶ τῇ αἰθούσῃ τῆς Ἰχνογραφίας πρὸς διασκορπισμὸν τοῦ φωτός.

Αἱ δεινδροφυτεῖαι τῆς ὁδοῦ τοῦ σιδηροδρόμου ἐξωραΐζουσι τήν πλατεῖαν, ἐφ' ἧς ἵδρυται τὸ Γυμνάσιον. Τὸ χρηματικὸν ποσόν, ὅπερ δι' αὐτὸ διετέθη, δὲν ἐξήρκει βεβαίως εἰς πολυτελῆ ἐξω-

τερικὴν διακόσμησην, ἧτις ἄλλως δὲν ἤρμοξε καὶ εἰς τὸν χαρακτήρα, ὅν δέον νὰ ἔχη έν σχολικὸν κτίριον. Ὁ ἀρχιτέκτων πρὸς ἐπίτευξιν πολυτελοῦς ἐπιβολῆς προσεπαθήσεν, ἀποφεύγων δυσανάλογον πλοῦτον μορφῶν, νάναδειξεν τὸ οἰκοδομημα διά τῆς συμμετρίας καὶ ἁρμονίας τῶν καθ' ἕκαστα καὶ νὰ ἐξωτερικεύσῃ τὸν σκοπὸν τοῦ ἐσωτερικοῦ διά τοῦ συνδυασμοῦ τῶν παραθύρων καὶ τῆς τοῦ μετώπου ἐκτυλιξέως. Εἰς έν μόνον μέρος τῆς οἰκοδομῆς κατὰ προτίμησιν συνεκέντρωσε τὸν διάκοσμον, ὅν τὰ χορηγηθέντα μέσα ἐπέτρεπον, εἰς τὸ πρὸς τήν ὁδὸν ἀέτωμα, ὅπερ ἐγκρύπτει τήν Aula. Ὑπὸ δύο πύργων παρκαλουθούμενον ὑψοῦται τὸ ὅλον ἐξ ἀμύτου λίθου ἀποστίλθον κλιμακοειδὲς ἀέτωμα μέχρις 29 μ. ὕψους, έν τῇ ἐπιβολῇ του ὑποστηρίζομενον καὶ ὑπὸ τῶν δύο πύργων τοῦ γυμναστηρίου καὶ τῆς κατοικίας τοῦ γυμνασιάρχου. Ὑπὲρ τήν εἴσοδον γέγραπται τὸ ῤῥῆτον τοῦ Γυμνασίου:

Non scholae sed vitae discimus.

οὐχὶ διά τὸ σχολεῖον ἀλλὰ διά τὸν βίον μαθάνομεν.

Ἐπὶ δύο ἀσπίδων ἐμβλήματος εἰς τὰ μεταβατικὰ μέρη τῶν πύργων ἐντὸς ὀκταγώνου ἐτέθησαν αἱ λέξεις «per aspera», «ad astra». Τὸ ὄνομα, ὅπερ εἰς ἀνάμνησιν τοῦ μεγάλου τῆς Φραγκοῦρτης τέκνου τὸ σχολεῖον φέρει, κοσμεῖ τήν ἀνωτάτην θέσιν τῆς ἐπιφανείας τοῦ ἀετώματος. Ὡς κορωνίς δὲ τοῦ συμπλέγματος τῶν παραθύρων, ὅπερ φέρει τήν Aula εἰς ἐξωτερικὴν ἐκφανσιν, ἐνθρονίζεται ἡ γλαυξ τῆς σοφίας κατὰ πρότυπον τοῦ γλύπτου Franz Krüger ὀρειχαλκίνη, ὑπὲρ τὸ ἐμβλημα τῆς πόλεως Φραγκοῦρτης, ὅπερ ἐξετελέσθη διά ποικίλων στιλπνῶν πλακῶν ἐχουσῶν τὰ χρώματα τοῦ ἐμβλήματος τῆς πόλεως καὶ συνεδούσθη πρὸς τὰς δύο ἐπ' ἴσης κατὰ πρότυπα τοῦ Franz Krüger καὶ ὑπὸ τοῦ March Söhne ἐκτελεσθείσας στιλπνὰς προτομὰς τοῦ Γκαϊτε καὶ τοῦ Κομενίου. Ταῦτα πάντα καὶ ἄθρᾳ τις ἐπιχρῶσιν τῶν πεποικιλμένων μερῶν τῆς φαιᾶς ἐξ ἀμύτου λίθου προσόψεως προσνέμουσι θέληματρον ἐκτακτον χρωματισμοῦ. Ὁ Κομενίος προετιμήθη παρά τὸν Γκαϊτε, διότι αἱ παιδαγωγικαὶ αὐτοῦ ἰδέαι ἐπραγματώθησαν οἰοῦντὶ έν ταῖς προγράμμασι τῆς Φραγκοῦρτης. Σεμνὸν πλαστικὸν κόσμον προσεκτήσαντο τέλος καὶ αἱ ἐπιφάνειαι τῶν ἀετωμάτων τῆς κατοικίας τοῦ γυμνασιάρχου καὶ τοῦ γυμναστηρίου. Αἱ μὲν τοῦ πρώτου ἐκοσμήθησαν διά παραβολῶν οἰκιακῆς εὐτυχίας καὶ διά τοῦ ἀριθμοῦ τῶν καλύκων τῶν ῤῥῶδων συμβολίζεται ὁ οἰκογενειακὸς πλοῦτος τοῦ πρώτου ἐνοίκου, αἱ δὲ τοῦ ἀετώματος τοῦ γυμναστηρίου ἐκοσμήθησαν διά γυμναστικῶν παρκατάσεων καὶ ἐνός οὐμοριστικοῦ ὑπαινιγμοῦ τοῦ εἰρηνικοῦ ἀγῶνος, εἰς ὃν τὸ κτίριον ἀφιερῶνται.

Τὸ ὅλον οἰκοδομημα ἐμποεῖ τήν ἐντύπωσιν φαιδράς σεβαρότητος συμφώνου πρὸς τὸν προσωρισμὸν αὐτοῦ.

ΦΙΛΗΠΠΟΣ Δ. ΓΕΩΡΓΑΝΤΑΣ

Έκ τοῦ περισπουδάστου συγγράμματος τοῦ Γκυγιῶ «Ἀγωγή καὶ Κληρονομικότης» δημοσιεύομεν σήμερον μετάφρασιν τοῦ προλόγου ἐπιφυλάσσοντες εἰς προσεγγὴ χρόνον τήν δημοσίευσιν κεφαλαίων τινῶν, ἐκ τῶν μᾶλλον ἐνδιαφερόντων, ἰδίως δὲ τοῦ περὶ τοῦ Σχολείου καὶ τοῦ περὶ ἀνατροφῆς τῆς κόρης έν σχέσει πρὸς τήν κληρονομικότητα.

Σ. Τ. Δ.

## ΑΓΩΓΗ ΚΑΙ ΚΛΗΡΟΝΟΜΙΚΟΤΗΣ

Έν τῇ πατρότητι καὶ μόνῃ, ἀλλ' έν τῇ πλήρει καὶ εὐσυνειδήτῳ, τουτέστιν έν τῇ ἀνατροφῇ τῶν παιδῶν, ὁ ἄνθρωπος κατορθοῖ νὰ συναισθάνηται, κατὰ τὸ λεγόμενον, πᾶσαν αὐτοῦ τήν καρδίαν. Πόσον συγκινεῖ ὁ κρότος τῶν ποδῶν τοῦ βαδίζοντος παιδιοῦ, ὁ ἑλαφρὸς ἐκείνος καὶ ἡδὺς κρότος τῶν ἐπερχομένων γενεῶν, ὁ ἀμφίβολος, ὁ ἀόριστος ὅπως τὸ μέλλον! Τὸ δὲ μέλλον ἡμεῖς τὸ δημιουργοῦμεν ἴσως, ἐκ τοῦ τρόπου καθ' ὃν ἀνατρέφομεν τὰς νέας γενεάς.

Ὁ Φλωμπέρ εἶπεν ὅτι ὁ βίος πρέπει νὰ εἶνε διαρκῆς ἐκπαίδευσις, ὅτι οφείλομεν τὰ πάντα νὰ μάθωμεν, ἀπὸ τοῦ λαλεῖν μέχρι τοῦ θνήσκειν. Πλὴν ἀφιεμένη εἰς τήν τύχην ἡ μακρὰ αὕτη ἐκπαίδευσις ἐξοκέλλει ἀνὰ πᾶσαν στιγμὴν. Καὶ αὐτοὶ οἱ γονεῖς πολλάκις δὲν ἔχουσιν ἰδέαν ἀκριβῆ περὶ τῶν σκοπῶν τῆς ἀνατροφῆς καὶ μάλιστα ὅταν τὰ τέκνα των εἶνε ἀκόμη εἰς τρυφερὰν ἡλικίαν. Ποῖον εἶνε τὸ ἠθικὸν ἰδεῶδες, πρὸς ὃ διδάσκονται ν' ἀπεβλέπωσι τὰ πλεῖστα τῶν παιδῶν έν τῇ οἰκογενείᾳ; Νὰ μὴ θορυβῶσι πολὺ, νὰ μὴ εἰσάγῳσι τὸν ὀκτυλον εἰς τήν ρίνα ἢ εἰς τὸ στόμα, νὰ μὴ μεταχειρίζονται τοὺς δακτύλους των διά νὰ πιάνωσι τὰ φαγητὰ εἰς τήν τράπεζαν, νὰ μὴ πατῶσιν εἰς τὸ ὕδωρ, ὑσάκις βρέχει, κτλ. Πρέπει τὸ παιδίον νὰ εἶνε φρόνιμον! Καὶ ἡ φρόνησις διά πολλοὺς τῶν γονέων εἶνε ἡ καθιστώσα τὸ παιδίον μικρὸν-νευρόσπαστον, μὴ κινούμενον ἐμὴ ὑσάκις σύρονται τὰ νήματα· πρέπει νὰ ἔχη χεῖρας διά νὰ μὴ ἐγγίξῃ τίποτε, ὀφθαλμοῦς διά νὰ μὴ σπινθηροβολῶσιν ἐκ πόθου πρὸς ὃ,τι βλέπει, πόδας μικροῦς διά νὰ μὴ καλπάξῃ θορυβωδῶς εἰς τὸ πάτωμα, γλῶσσαν διά νὰ σιωπᾷ.

Πολλοὶ ἀνατρέφουσι τὰ τέκνα των οὐχὶ χάριν τῶν τέκνων, ἀλλὰ χάριν αὐτῶν τῶν ἰδίων. Ἐγνωρίσα γονεῖς μὴ θέλοντας νὰ νυμφεύσωσι τήν θυγατέρα των διά νὰ μὴ ἀποχωρισθῶσιν αὐτῆς, καὶ ἄλλους μὴ θέλοντας ὁ υἱὸς των ν' ἀναλάβῃ τὸ δεῖνα ἢ τὸ δεῖνα ἐπάγγελμα (λόγου χάριν τὸ τοῦ κτηνιάτρου), ἐπειδὴ ἀπή-

ρεσκεν εἰς αὐτοὺς. Ὑπὸ ὁμοίων κανόνων διέπεται πᾶσα ἡ πρὸς τὰ τέκνα διαγωγή αὐτῶν. Ἄλλ' εἶνε φιλαυτός ἢ τοιαύτη ἀνατροφή. Ὑπάρχει καὶ ἄλλο εἶδος ἀνατροφῆς ἀποβλέπον οὐχὶ εἰς τήν εὐχαρίστησιν τοῦ πατρός, ἀλλ' εἰς τήν εὐχαρίστησιν τοῦ υἱοῦ, κατ' ἐκτίμησιν τοῦ πατρός. Οὕτως ὁ χωρικός ὁ ζήσας διαρκῶς έν τοῖς ἀγροῖς θεωρεῖ ὡς καθήκόν του νὰ ἀπαλλάξῃ τὸν υἱὸν του ἀπὸ τῶν μόχθων τῆς γεωργίας καὶ ἐκπαιδεύει αὐτὸν διά νὰ τὸν καταστήσῃ ὑπαλληλίσκον, μαραινόμενον έν τῇ γραφείῳ του καὶ μέλλοντα ν' ἀποθάνῃ ἐκ φθίσεως εἰς τινὰ πόλιν. Ἡ ἀληθῆς ἀνατροφή εἶνε ἀφιλοκερδῆς· ἀνατρέφει τὸ παιδίον χάριν αὐτοῦ τοῦ παιδιοῦ, ἀλλὰ κυρίως καὶ χάριν τῆς πατρίδος, καὶ χάριν ὀλοκλήρου τῆς ἀνθρωπότητος.

Διά τῶν δημοσιευμάτων ἡμῶν ἕνα μόνον πάντοτε ἐπεδιώξαμεν σκοπὸν, νὰ συνδέσωμεν τουτέστι τήν ἠθικὴν, τὴν αἰσθητικὴν, τὴν θρησκευτικὴν μετὰ τῆς ἰδέας τοῦ βίου, ἀλλὰ τὸν βίον τοῦ μᾶλλον συγκεκριμένου καὶ τοῦ μᾶλλον διαχυτικοῦ, κατὰ συνέπειαν δὲ καὶ τοῦ μᾶλλον γονίμου· ἐκ τῆς αὐτῆς ἰδέας θ' ἀρυσθῶμεν καὶ νῦν τὸν σκοπὸν τῆς ἀνατροφῆς, τὸ θεμελιῶδες δόγμα τῆς παιδαγωγίας. Δυνάμεθα ν' ἀποκαλέσωμεν τὴν παιδαγωγίαν τέχνην τοῦ προσαρμόζειν τὰς νέας γενεάς εἰς τοὺς ὅρους τοῦ βίου τοῦ μᾶλλον ἐνεργοῦ καὶ μᾶλλον γονίμου διά τε τὸ ἄτομον καὶ διά τὸ γένος. Προϋτάθη ποτὲ τὸ ζήτημα, ἂν ἡ ἀνατροφή ἀποβλέπη εἰς σκοπὸν ἀτομικὸν ἢ εἰς σκοπὸν κοινωνικόν. Ἀπεβλέπει πρὸς ἀμφοτέρους ἐνταυτῷ. Ἀκριβῶς συνίσταται εἰς τὴν ἀνεύρεσιν τῶν μέσων τοῦ συναρμόζειν τὴν μᾶλλον ἐνεργὸν ἀτομικὴν ζωὴν μετὰ τοῦ μᾶλλον διαχυτικοῦ κοινωνικοῦ βίου. Ἄλλως τε ἐνυπάρχει βαθεῖα ἁρμονία καθ' ἡμᾶς ὑπὸ τὰς φαινομενικὰς ἀντινομίας μετὰ τοῦ ἀτομικοῦ καὶ τοῦ κοινωνικοῦ βίου· πᾶν ὅ,τι συμβιβάζεται πρὸς τὸ σύνολον τοῦ ἀτομικοῦ βίου (τοῦ τε φυσικοῦ καὶ τοῦ ἠθικοῦ) εἶνε διά τοῦτο ἀκριβῶς καὶ χρήσιμον πρὸς τὸ γένος ὀλοκλήρον. Ἡ ἀνατροφή ἄρα καὶ ἡ ἐκπαίδευσις τριπλοῦν δέον νὰ ἔχωσι σκοπὸν, ἧτοι: 1ον) τὴν ἐναρμόνιον παρά τῷ ἀτόμῳ ἀνάπτυξιν πᾶσῶν τῶν ἰδίων τῷ ἀνθρωπίνῳ γένει ἱκανοτήτων, χρησίμων δὲ τῷ γένει, ἀναλόγως τῆς σχετικῆς αὐτῶν σπουδαιότητος. 2ον) τὴν ἰδιαιτέραν παρά τῷ ἀτόμῳ ἀνάπτυξιν τῶν ἱκανοτήτων, ὅσας φαίνονται ἐιδικαί εἰς αὐτόν, έν μέτρῳ καθ' ὃ δὲν δύναται νὰ προκύψῃ ἐξ αὐτῶν βλάβη εἰς τὴν γενικὴν ἰσορροπίαν τοῦ ὁργανισμοῦ. 3ον) τὴν ἀναχαίτισιν καὶ χαλιναγωγήσιν τῶν ὁρμηφύτων καὶ τῶν πάσεων, αἵτινες δύνανται νὰ διαταράξωσι τὴν τοιαύτην ἰσορροπίαν. Έν ἄλλοις λόγοις οφείλομεν νὰ ὑποβοηθῶμεν τὴν κληρονομικότητα καθ' ὅσον αὕτη τείνει νὰ δημιουργήσῃ έν τῇ γενεᾷ ὑπεροχὴν διαρκῆ καὶ

νά καταπολεμῶμεν αὐτὴν ὡςάκις τείνει νά ἐπι-  
σωρεύσῃ αἰτίας καταστρεπτικᾶς δι' αὐτὴν τὴν  
γενεάν. Ὡστε ἡ ἐκπαίδευσις καθίσταται ἐκ τού-  
του ἡ ἀναζήτησις τῶν μέσων τῆς ἀνατροφῆς  
ὅσα τὸ δυνατόν περισσοτέρων ἀτόμων ἐν πλήρει  
ὕγειᾳ, πεποικισμένων διὰ φυσικῶν ἢ ἠθικῶν  
πλεονεκτημάτων ὅσα τὸ δυνατόν περισσοτέρον  
ἀνεπτυγμένων, ἱκανῶν δ' ἕνεκα τούτου νά συν-  
τελέσωσιν εἰς τὴν πρόοδον τῆς ἀνθρωπότητος.

Κατ' ἀκολουθίαν τὸ σύστημα ὁλόκληρον τῆς  
ἐκπαιδεύσεως πρέπει ν' ἀποβλέπῃ πρὸς τὴν δια-  
τήρησιν καὶ τὴν πρόοδον τῆς γενεᾶς. Διὰ τῆς  
ἐκπαιδεύσεως αἱ θρησκείαι ἐνήργουν ἄλλοτε καὶ  
διετήρουν τὸν λαὸν τὸν ἐκλεκτὸν εἰς τὴν ἔθνικὴν  
κληρονομίαν· ὑπὸ τὴν ἔννοιαν δὲ ταύτην πρέπει  
νά ἐνεργῇ καὶ σήμερον. Φρονοῦμεν ὅτι πέραν τοῦ  
πρέποντος ἐθεωρήθη μέχρι τοῦδε ἡ ἐκπαίδευσις  
ὡς τέχνη τοῦ ἀνατρέφειν ἐν ἄτομον μεμονωμέ-  
νον, ἀποκεχωρισμένον ἀπὸ τῆς οἰκογενείας καὶ  
τῆς γενεᾶς του. Προσπαθοῦσι νά ἐπιτύχωσι παρὰ  
τοῦ ἀτόμου τούτου ὅσον τὸ δυνατόν πλείονα ἀπό-  
δοσιν· πλὴν τὸ τοιοῦτον ὁμοιάζει κἄπως πρὸς  
τὴν προσπάθειαν γεωπόνου, θέλοντος νά κατα-  
στήσῃ τὸν ἀγρὸν του ἀφθόνως εὐφορὸν ἐπὶ ἐν ἡ  
δύο ἔτη, χωρὶς ν' ἀποδώσῃ εἰς αὐτὸν τίποτε ἐξ  
ὅσων παρ' αὐτοῦ ἀπολαμβάνει. Τοῦτο συμβαίνει  
καὶ μὲ τὰς γενεὰς αἰνίτες διανοητικῶς καταπο-  
νοῦνται, μὲ μόνην τὴν διαφορὰν ὅτι ὁ ἀγρὸς ὑφί-  
σταται πάντοτε καὶ ἀνακτᾷ μετὰ καιρὸν τὴν  
γονιμότητά του διὰ τῆς προσκαίρου ἀναπαύ-  
σεως, ἐνῶ ἡ καταπεπονημένη γενεὰ δύναται  
νά ἐξασθενήσῃ καὶ νά ἐξαφανισθῇ. Αἱ νεώτεροι  
μελέται περὶ τῆς κληρονομικότητος καὶ αἱ στα-  
τιστικαὶ τῶν ἐπαγγελλμάτων καὶ τῶν κατοικίων  
τῶν μεγάλων πόλεων ἀποδεικνύουσι σαφέστατα  
ὅτι κέντρα τινὰ ἢ ἐπαγγέλλματα ἢ καταστάσεις  
κοινωνικαὶ εἶνε θανάσιμοι διὰ τὴν φυλὴν ἐν  
γένει. Πάντες λαλοῦσι περὶ τοῦ παμφάγου βίου  
τῶν μεγάλων πόλεων χωρὶς νά γινώσκωσιν ὅτι ἡ  
ἐκφρασις αὕτη δὲν εἶνε ρητορικὸν σχῆμα, ἀλλ'  
ἀλήθεια πραγματικῆ. «Αἱ πόλεις, ἔλεγεν ὁ  
Ρουσσώ, εἶνε τὰ βάραιρα τοῦ ἀνθρωπίνου γέ-  
νους». Τὸ αὐτὸ ῥητέον ὄχι μόνον περὶ τῶν πό-  
λεων, ἀλλὰ καὶ περὶ τῶν πλείστων τόπων τῆς  
ἐπιδείξεως, τῶν θεάτρων, τῶν πολιτικῶν δημ-  
γυρείων, τῶν αἰθουσῶν. Πᾶς νευρικός ἐρεθισμός,  
ἐπὶ πολὺ διαρκῶν παρὰ τινι ἀτόμῳ, ἐπιφέρει εἰς  
τὴν γενεάν αὐτοῦ, δυνάμει τοῦ νόμου τῆς ταλαν-  
τεύσεως τῶν ὀργάνων, ἢ τὴν ἐγκεφαλικὴν ἐξα-  
σθέντησιν, ἢ νόσους τοῦ νευρικοῦ συστήματος, εἴτε  
τοῦτο ἢ ἐκεῖνο τὸ εἶδος τῆς φυσιολογικῆς ἀνεπαρ-  
κειᾶς, ἣτις θὰ καταλήξῃ μίαν ἡμέραν εἰς τὴν  
στείρωσιν. Ὅπως ὑπάρχουσι, κατὰ τοὺς στα-  
τιστικούς, ἐπαρχίαι καταβρωτικαὶ καὶ πόλεις  
καταβρωτικαί, τόποι κατοικοῦμενοι ἐπὶ ζημίᾳ  
τῶν πλησιοχώρων αὐτῶν μερῶν, ἐρημοῦντες δὲ

καὶ ἀπογυμνοῦντες τὰ περίξ, ὑπάρχουσι ὡσαύ-  
τως καὶ ἐπαγγέλλματα καταβρωτικά, εἰσὶ δὲ  
ταῦτα συνήθως τὰ μάλλον χρήσιμα εἰς τὴν κοι-  
νωνικὴν πρόοδον, τὰ μάλλον ἐλκυστικά δι' αὐτὸ  
τὸ ἄτομον. Τέλος προσέβησαν τινες καὶ μέχρι τοῦ  
ἰσχυρισμοῦ ὅτι πᾶσα διανοητικὴ ὑπεροχὴ ἐν τῷ  
περὶ τῆς ζωῆς ἀγῶνι εἶνε καταδικαστικὴ ἀπό-  
φρασις διὰ τὴν γενεάν, ὅτι ἡ πρόοδος ἐπιτελεῖται  
δι' ἀληθοῦς θυσίας τῶν μάλλον ὑπὲρ αὐτῆς ἐρ-  
γαζομένων ἀτόμων καὶ λαῶν, ὅτι ὁ ἀριστος ὄρος  
πρὸς μακροζωίαν εἶνε τὸ ἐργάζεσθαι ὅσον τὸ δυ-  
νατὸν ὀλιγώτερον διανοητικῶς, ὅτι δὲ πᾶσα  
ἐκπαίδευσις ἀποβλέπουσα εἰς τὸ ὑπερεξάπτειν  
τὰς διανοητικὰς δυνάμεις τοῦ παιδιοῦ, εἰς τὸ  
καθιστάναι αὐτὸ ὄν σπάνιον καὶ ἐξαιρετικόν,  
φονεῖ αὐτὸ τε καὶ τὴν γενεάν του.

Φρονοῦμεν ὅτι ὁ ἰσχυρισμὸς οὗτος εἶνε ἀληθῆς  
ἐν μέρει, καθ' ὅσον ἀφορᾷ εἰς τὴν ἐκπαίδευσιν ὅπως  
αὕτη εἶνε ὀργανωμένη. Πλὴν θ' ἀποδείξωμεν  
ὅτι ἐκπαίδευσις προνοητικωτέρα καὶ εὐτυχεστέρα  
δύναται ν' ἀποτρέψῃ τὴν τοιαύτην ἐξάντλησιν  
τῆς γενεᾶς, ὅπως ὁ γεωπόνος θεραπεύει διὰ τῆς  
ποικιλίας τῆς καλλιεργείας τὴν ἐξάντλησιν τοῦ  
ἐδάφους.

Μόλις κατὰ τὴν σύγχρονον ἐποχὴν μορφοῦται  
ἡ ἐπιστήμη· πληθὺς γνώσεων ἐγεννήθη, εἰς τῶν  
ὀποίων τὴν μελέτην ἔτι δὲν ἐρρυθμίσθη τὸ ἀν-  
θρώπινον πνεῦμα. Ἡ δὲ τοιαύτη ρύθμισις δὲν  
εἶνε δυνατόν νά συντελεσθῇ ἄνευ τῆς διαιρέσεως  
καὶ τῆς μεθοδικῆς ταξινομήσεως τῶν γνώσεων,  
καθὼς καὶ τῶν διαφορῶν κλάδων τῶν σπουδῶν·  
καὶ ἐπειδὴ ἡ τοιαύτη διαίρεσις ἀκόμη δὲν ἐξετε-  
λέσθη, διὰ τοῦτο κατὰ τὰς ἡμέρας ἡμῶν πάσχει  
καὶ καταπονεῖται ὁ νοῦς. Πρέπει νά διοργανωθῇ  
ἡ ἐκπαίδευσις, ἥτοι νά καθιερωθῇ ἡ κλίμαξ τῶν  
γνώσεων καὶ τῶν σπουδῶν καὶ ἡ ἱεραρχία αὐτῶν  
ἐν τῇ κοινωνίᾳ. Ὡς παρατηρεῖ ὀρθῶς ὁ Σπέν-  
сер, ὅτω περισσοτέρον τέλειος καὶ συνεπῶς σύν-  
θετος εἶνε ὁ ὀργανισμὸς, τόσο περισσοτέρον προσ-  
κόπτει ἡ ἐναρμόνιος αὐτοῦ ἀνάπτυξις. Εἰς τὰ  
κατώτερα ζωικὰ γένη ἡ ἀνατροφή τοῦ νεογνοῦ  
συντελεῖται ταχέως· ἄλλως καὶ ὅ,τι δὲν διδαχθῇ  
θὰ τὸ μάθη ἐν αὐτῇ τῇ ζωῇ καὶ ἄνευ μεγάλου  
κινδύνου· διότι τὰ ὀρμέφυτά του εἶνε ἐξαιρετικῶς  
ἀπλᾶ, ἀρκουσι δ' ἐλάχιστα πειράματα πρὸς  
καθοδήγησιν των. Ἄλλ' ὅσον ἀνερχόμεθα εἰς  
τὴν κλίμακα τῶν ὄντων, τόσο μακροτέρα καθί-  
σταται ἡ ἐξέλιξις· τότε δὲ ἀρχεται νά καθί-  
σταται ἐπαισθητὴ ἡ ἀνάγκη τῆς ἀληθοῦς ἐκ-  
παιδεύσεως· οἱ μεγαλείτεροι πρέπει νά βοηθῶσι  
τὰ νεογνά, νά τὰ ὑποστηρίξωσι, νά παρέχωσιν  
αὐτοῖς ἐπὶ μακρὸν τὴν συνδρομήν των, ὅπως,  
παρὰ τοῖς ἀνωτέροις μαστοφόροις, ἡ θήλεια  
ὀφείλει νά βαστάξῃ τὸ μικρὸν εἰς τὰς ἀγκάλας  
της καὶ νά τὸ γαλουχῇ. Εἰδὸς τι παιδαγωγίας  
ἀρχεγόνου ἐνυπάρχει ὑπολαβάνουσα καὶ παρ'

αὐτοῖς τοῖς ζώοις· ἡ ἐκπαίδευσις εἶνε ἡ παρά-  
τασις τῆς γαλουχέσεως, ἡ ἀνάγκη δὲ αὐτῆς  
ἀπορρεῖ ἐξ αὐτῶν τῶν νόμων τῆς ἐξελίξεως.

Ἐνταῦθα ὁμως ἐγείρεται σοβαρὰ ἀντίρρησης,  
προκύπτουσα ἐξ αὐτῶν τούτων τῶν ἰδεῶν τοῦ  
Σπένσερ. Εἶνε ἄρα γε εὐλογος ὁ ἰσχυρισμὸς  
τινῶν ὅτι ἡ ἐκπαίδευσις εἶνε ἀνωφελής, ἢ σχεδὸν  
ἀνίσχυρος, διότι ἡ ἀνθρωπίνη ἐξέλιξις εἶνε ἀπα-  
ραίτητος, ἢ δὲ τοιαύτη ἐξέλιξις βυθίζεται ὑπὸ  
τῆς κληρονομικότητος; Κατὰ τὸν παρελθόντα  
αἰῶνα ὑπερετιμᾶτο ἡ σημασία τῆς ἀνατροφῆς  
μέχρι τοῦ σημείου, ὅστε πολλοὶ μετὰ τοῦ Ἐλ-  
βετίου ἐξέφραζον τὴν ἀφελῆ ὑπόνοιαν μήπως  
πᾶσαι αἱ παρατηρούμεναι μετὰ τῶν ἀνθρώ-  
πων διαφοραὶ προέρχωνται ἀποκλειστικῶς ἐκ  
μόνης τῆς διαφορᾶς τῆς ἀνατροφῆς, ἢ ἐσχον καὶ  
τοῦ περιβάλλοντος ἐν ᾧ ζῶσι, δοξάζοντες ὅτι καὶ  
ἡ εὐφυΐα καθὼς καὶ ἡ ἀρετὴ δύναται ν' ἀπο-  
κτηθῶσι διὰ τῆς διδασκαλίας. Κατὰ τὴν ἐποχὴν  
ἡμῶν ὁμως, μετὰ τὰς γενόμενας ἐπὶ τῆς κληρο-  
νομικότητος σπουδᾶς, ἐπικρατοῦσιν ἀντιθετοὶ δο-  
ξασαί. Πολλοὶ τῶν ἐπιστημόνων καὶ τῶν φιλο-  
σόφων πρεσβεῖουσι νῦν ὅτι ἡ ἐκπαίδευσις εἶνε  
πάντη ἀνίσχυρος νά μεταβάλῃ οὐσιωδῶς τὴν  
ιδιοσυγκρασίαν τοῦ ἀτόμου καὶ τὸν χαρακτήρα  
τῆς γενεᾶς του. Κατ' αὐτοὺς γεννῶνται καὶ οἱ  
ἐγκληματῆται ὅπως καὶ οἱ ποιηταί· πᾶσα ἡ ἠθικὴ  
τύχη τοῦ παιδιοῦ περικλείεται εἰς τὸν μητρικόν  
κόλπον, ἀμειλικῶς δ' ἐντεῦθεν ἐκτυλίσσεται ἐν  
τῇ ζωῇ. Δὲν ὑπάρχει θεραπεία δυνατὴ ἰδίως διὰ  
τὴν νόσον ἐκείνην τὴν κοινὴν εἰς πάντας τοὺς  
ἀνισορρόπους, παράφρονες, ἐγκληματῆται, ποι-  
ητάς, φαντασιοπλήκτους, ὑστερικούς γυναικῆς,  
τὴν νόσον τὴν λεγομένην νευρασθένειαν. Αἱ γε-  
νεαὶ κατέρχονται ἑμοῦ τὴν κλίμακα τῆς ζωῆς  
καὶ τῆς ἠθικῆς καὶ δὲν ἀνέρχονται πλέον αὐτήν.  
Οἱ ἀνισορροποὶ εἶνε διὰ παντός ἀπολωλότες διὰ  
τὴν ἀνθρωπότητα· εἶνε συμφορὰ δι' αὐτήν, εἰάν  
ἡ γενεὰ των συνεχισθῇ ἐπὶ μακρὸν κατὰ τὴν  
μάλλον ἢ ἥττον μακρὸν. Ἡ οἰκογένεια τοῦ  
μεθύσου Γιούκ παρήγαγεν ἐν διαστήματι ἐβδο-  
μήκοντα καὶ πέντε ἐτῶν διακοσίους κλέπτας καὶ  
δολοφόνους, διακοσίους ὀρθόκηκοντα ὀκτώ ἀσθενεῖς  
καὶ ἐνενήκοντα διεφθαρμένους γυναικῆς. Εἰς τὴν  
ἀρχαιότητα ὁλόκληροι οἰκογένειαί ἐκηρύσσοντο  
μικραὶ καὶ ἀποδιοπομπαίαι· καὶ λέγουσι σήμερον  
ὅτι οἱ ἀρχαῖοι καλῶς ἐπραττον. Τὸ ἐν τῇ Ἱερᾷ  
Γραφῇ ἀνάθημα διήρκει μέχρι τῆς πέμπτης γε-  
νεᾶς, ἢ δὲ νεώτερα ἐπιστήμη ἐπιρρίπτει ἐπίσης  
ἀναθήματα ἡμοειδῆ, φαίνεται δὲ δικαιολογοῦσα  
τοὺς Ἰουδαίους ὑπὸ τὴν ἐξῆς ἔννοιαν, ὅτι πᾶς  
ἠθικός χαρακτήρ, ἀγαθὸς ἢ πονηρός, διαρκεῖ συ-  
νήθως πράγματι ἐπὶ πέντε γενεάς, κατόπιν  
δ' ἐξαφανίζεται, εἰάν εἶνε ἀνώμαλος. Ὅθεν οὐαὶ  
τοῖς ἀδυνάτοις! πρέπει ν' ἀπελαύνωνται καὶ νά  
ἐφαρμοζῆται ἐπ' αὐτῶν τὸ ῥῆμα τοῦ Ἰησοῦ πρὸς

τὴν Χανναΐαν, τοῦ Ἰησοῦ ὀργίλου καὶ ἀνιλέου:  
«Δὲν πρέπει νά ἀφαιρῆται ὁ ἄρτος ἀπὸ τὰ τέκνα  
καὶ νά ρίπτεται εἰς τοὺς κύνας».

Ἐν τέλει, μετὰ τῆς ἰσχύος τῆς ἀποδιδόμε-  
νης ὑπὸ τινῶν ἰδεολόγων εἰς τὴν ἐκπαίδευσιν καὶ  
τῆς ἀποδιδόμενης ὑπ' ἄλλων εἰς τὴν κληρονομι-  
κότητα, ὑπάρχει σύγκρουσις δεσμεύουσα πᾶσαν  
τὴν ἠθικὴν καὶ αὐτὴν ἔτι τὴν πολιτικὴν ἐπι-  
στήμην, διότι ἡ πολιτικὴ καθίσταται ἀνίσχυρος,  
εἰάν ὄντως τὰ ἀποτελέσματα τῆς κληρονομικό-  
τητος εἶνε ἀθεράπευτα. Ὑφίσταται ἄρα διττὸν  
πρόβλημα ἄξιον σοβαρᾶς μελέτης. Θὰ προσπα-  
θῶμεν νά ἐξετάσωμεν ἐπακριβῶς ἕκαστον τῶν  
δύο ὄρων, τουτέστι τὸν χαρακτήρα τὸν κληρονο-  
μικὸν ἢ προγονικὸν καὶ τὸν χαρακτήρα τὸν ἀτο-  
μικόν, τὸν ἕνα ἐνσεσαρκωμένον ἦδη εἰς τὰ ὀρ-  
γανα, τὸν δ' ἕτερον ἐπίκτητον. Θὰ ἐξετάσωμεν  
εἰάν οἱ νόμοι τῆς ὑποβολῆς, οἱ θεσπὶ ἀνακαλυ-  
φθέντες ὑπὸ τῶν ἡμετέρων ψυχολογῶν καὶ  
ὄν τὰ ἀποτελέσματα εἶνε ἀκόμη ἀτελέστατα  
γνωστά, δὲν ἀποτελώσι νέον στοιχεῖον καὶ δὲν  
δύνανται νά τροποποιήσωσι τὰ πορίσματα τοῦ  
πρεβλήματος. Ὅντως δὲ αἱ νεώτεροι περὶ τῆς  
ὑποβολῆς ἀποκαλύψεις μᾶς φαίνονται σημαντι-  
κόταται ὑπὸ τὴν ἐποχὴν τῆς ἐκπαιδεύσεως, διότι  
μᾶς ἐπιτρέπουσι νά βεβαιωθῶμεν ἐμπραγματικῶς  
εἰάν εἶνε δυνατόν τὸ δημιουργεῖν διαρκῶς εἰς  
πνεῦμά τι καὶ κατὰ πᾶσαν στιγμὴν τῆς ἐξελί-  
ξεως τοῦ ὀρμέφυτον τεχνητόν, ἱκανὸν ν' ἀπο-  
τελῇ ἀντίρροπον ἐπὶ διάστημα κατὰ τὸ μάλλον  
ἢ ἥττον μακρὸν εἰς τὰς πρῶταρχούσας κλίσεις.  
Ἐὰν ἡ τοιαύτη εἰσαγωγὴ νέων αἰσθημάτων εἶνε  
κατορθωτὴ διὰ μέσου ὄλως φυσιολογικοῦ, πρέπει  
νά εἶνε ἐπίσης δυνατὴ διὰ μέσων ψυχολογικῶν  
καὶ ἠθικῶν. Οὕτω δ' αἱ πρόσφατοι μελέται περὶ  
τοῦ νευρικοῦ συστήματος θὰ συντελέσωσι πρὸς  
διόρθωσιν τῶν προλήψεων τῶν γεννηθειῶν ἐκ  
τῆς ἐπιστήμης δι' ἄλλης ἐπιστήμης τελειοτέρας.  
Ἡ ὑπεβολὴ ἡ δημιουργοῦσα τεχνητὰ ὀρμέφυτα  
ἱκανὰ νά σχηματίσωσιν ἀντίρροπον εἰς τὰ κλη-  
ρονομικὰ ὀρμέφυτα καὶ νά τὰ καταπνίγωσι μά-  
λιστα, ἀποτελεῖ τὴν δύναμιν ἰσοπαλῶν πρὸς τὴν  
κληρονομικότητα. Ἡ δ' ἐκπαίδευσις εἶνε καθ'  
ἡμᾶς σύνολον ὑπεβολῶν συντεταγμένων καὶ λο-  
γικῶν· ὅστε ἀποβαίνει αἰσθητὴ ἀπὸ τοῦδε ἡ  
τελεσφόρος ὁρασις, ἣν δύναται ν' ἀποκτήσῃ ὑπὸ  
ψυχολογικὴν ἄμκα καὶ φυσιολογικὴν ἐποψίν.

Γεννώμεθα ἀσθενεῖς, λέγει ὁ Ρουσσώ, ἔχομεν  
ἀνάγκην δυνάμει· γεννώμεθα ἐνδεεῖς πάντων,  
ἔχομεν ἀνάγκην βοηθείας· ἐρχόμεθα εἰς τὴν ζωὴν  
ἠλίθιοι, ἔχομεν ἀνάγκην λογικοῦ· οἰουδήποτε δὲ  
στεροῦμεθα κατὰ τὴν γέννησίν μας, τοῦ ὀποίου ἔχο-  
μεν ἀνάγκην ἠλικιωθέντες, τοῦτο παρέχεται εἰς  
ἡμᾶς διὰ τῆς ἀγωγῆς.

Η ΑΝΑΤΡΟΦΗ ΤΗΣ ΓΥΝΑΙΚΟΣ<sup>1</sup>

[Διάλεξις τοῦ Ἰταλοῦ καθηγητοῦ Σάντε Ζιουφρίδα.]

## Γ'

Ἴδωμεν νῦν πῶς ἔχουσι τὰ πράγματα ὡς πρὸς τὴν καλλιέργειαν τῆς διανοίας ἐν γένει, καὶ ἐιδικῶς ὡς πρὸς τὰς σπουδὰς, εἰς ἃς συνήθως ἀναγκάζονται νὰ ἐπιδίδωνται αἱ κόραι, ὅπως προσηκόντως παρασκευασθῶσι πρὸς τὸν βίον.

Βεβαίως ὡς πρὸς τὸ μέρος τοῦτο ἐγένετο πρόσδός τις· καὶ ἃς μὴ μνημονεύσωμεν τῶν χρόνων ἐκείνων, καθ' οὓς ἡ ἀρετὴ πᾶσα τῆς γυναικὸς συνίστατο εἰς τὸν χειρισμὸν τῆς ἀτράκτου, τῆς βελόνης καὶ τῆς κερκίδος. Κατὰ τὴν ἐ' καὶ ις' ἑκατονταετηρίδα ἐξαίρεσις τῶν Ἰταλίδων δεσποινῶν, αἵτινες διακρίνοντο ἐπὶ τῇ μεγάλῃ μηχανισμῶν καὶ τῇ τελείᾳ φιλολογικῇ καλαισθησίᾳ, ἢ ἐκπαιδεύσεως τῆς γυναικὸς ἢ το πανταχοῦ οἰκτροτάτη, καὶ εἰς αὐτὰς ἔτι τὰς ὑψηλὰς τάξεις.

Ἀρκεῖ νὰ εἰπωμεν ὅτι ἡ Ἰσαβέλλα τῆς Σκωτίας, σύζυγος τοῦ Δουκὸς τῆς Βρετανίας Φραγκίσκου, ἀκμάσασα κατὰ τὸ πρῶτον ἡμισυ τῆς ις' ἑκατονταετηρίδος, ἠγάπησε καὶ αὐτὴν τὴν στοιχειώδη ἀνάγνωσιν. Περὶ τὸ τέλος δὲ τῆς ιζ' ἑκατονταετηρίδος ὁ Φενελὼν γράφει τὸ ἀξιόλογον σύγγραμμά του Education des jeunes filles, προσομιάζετο μελαγχολικῶς διὰ τῶν ἐξῆς: οὐδὲν μέχρι τοῦδε πλεῖότερον παρημελήθη ὅσον ἡ ἐκπαίδευσίς τῶν κορασιῶν. Ἀλλὰ καὶ πρὸ πεντηκονταετίας, ὅτε ἡ καλλιτέρα ἀνατροφή τῶν κορασιῶν ἐγένετο ἐν ταῖς μοναῖς, ἡ φιλολογικὴ ἐκπαίδευσίς αὐτῶν περιωρίζετο σχεδὸν εἰς τὸ μηχανικῶς ἀναγινώσκειν, εἰς δὲ παρά ταῖς εὐπόρους οἰκογενεαῖς προσετίθετο καὶ ἐλαφρά τις χροιά γαλλικῆς γλώσσης καὶ καλλιγραφίας.

Βαθυμόδον, καθ' ὅσον προσεγγίζομεν εἰς τοὺς καθ' ἡμᾶς χρόνους, ἡ ἐκπαίδευσίς τῆς γυναικὸς αὐξάνει καὶ ἐξαπλοῦται ὡς ὄγκος ὕδατος προχωρούντος εἰς τὸν βουνὸν του. Καὶ ἤδη αἱ κόραι τῶν διαφόρων κοινωνικῶν τάξεων ἐκπαιδεύονται εὐρύτερον καὶ περιεκτικώτερον ἢ κατὰ τὸ παρελθόν. Πρέπει δὲ νὰ παρατηρήσωμεν, ἐάν εἰς τὴν εὐρύτητα ταύτην καὶ περιεκτικότητά ἀνταποκρίνηται ἡ ποιότης, ἢ ἐκλογὴ καὶ τὸ κατ'ἀλλήλου τῶν γνώσεων.

Ἐάν δὲν εἴη ὑμῖν δυσάρεστον, ἃς εἰσέλθωμεν εἰς οἰκογενεαὴν ὑψηλῆς ἢ μεσαίας περιωπῆς καὶ ἃς παρατηρήσωμεν περὶ τίνες μαθήσεις αἱ κόραι ἐξακοῦσι τὴν διάνοιαν τῶν καὶ περὶ τίνες γυμνάζουσι τὰς χεῖράς των.

Μόλις ἐκμάθωσι τὸ ἀλφάβητον, προχωροῦσιν ἀμέσως εἰς τὴν ἐκμάθησιν τῆς γλώσσης τοῦ Βολταίρου. Ἐκ τούτου δὲ συμβαίνει βραδύτερον εἰς οὐκ

ὀλίγως ὅτι φθάνουσι μέχρι τοῦ σημείου νὰ περιφρονήσωσιν ἑρπυσίως τὴν ἰδίαν αὐτῶν γλῶσσαν.

Κατὰ τὸν αὐτὸν χρόνον ἀρχεται ἡ ἐκμάθησις τοῦ κλειδοκυμβάλου. Ἀπὸ τοῦδε καὶ εἰς τὸ ἐξῆς γαλλικὰ καὶ κλειδοκύμβαλον, κλειδοκύμβαλον καὶ γαλλικὰ θ' ἀποτελέσωσι τὸ κυριώτατον ἀντικείμενον τῶν καθ' ἡμέραν ἐνασχολήσεων τῶν κορασιῶν τῶν ἀστῶν, καὶ ὅταν ἔτι οὐδεμίαν δεκνύουσι κλίσει πρὸς ἐκμάθησιν ξένων γλωσσῶν. Φεῦ! πόση ἀπώλεια χρόνου! Αἱ φιλολογικὰ μελέται κατέχουσι δευτερεύουσαν θέσιν θεωρούμεναι μικραὶ καὶ πενιχραὶ, κατὰ φύσιν καὶ κατὰ θέσιν, προτιμωμένων ὡς ἐπὶ τὸ πλεῖστον τῶν τερπνῶν συγγραμμάτων καὶ ἐκείνων, ἅτινα κολακεύουσι μὲν τὸ οὖς καὶ καταπλήττουσι τὴν φαντασίαν, ἀφίνουσι δὲ κενὸν τὸν νοῦν, ψυχρὰν τὴν καρδίαν καὶ τὴν ψυχὴν κατάξηρον. Εἰς ταῦτα δὲ προστίθεται συνήθως ἐπίπασμά τι ἱστορίας καὶ γεωγραφίας καὶ βάντισμά τι ἄλλων ἀσυναρτήτων γνώσεων, ὧν κατόπιν δὲν θὰ μείνη εἰς τὸν ἐγκέφαλον εἰμὴ πεπαλαιωμένη τις καὶ ἀπομεικρυσμένη ἀνάμνησις.

Ὅσον δ' ἀφορᾷ εἰς τὰς οἰκικὰς ἐργασίας, τὸ γινώσκετε κάλλιον ἐμοῦ, αἱ νεανίδες γυμνάζονται περισσώτερον παντὸς ἄλλου εἰς τὰ κεντήματα καὶ εἰς τὰ ἐπιστρώματα τῆς πολυτελείας. Εἰς βραχὴν ὀλίγον ἢ καὶ ποσῶς, ἀφοῦ ὑπάρχουσι αἱ μηχαναὶ! Ἡ κοπὴ τῶν φορεμάτων παραμελεῖται σχεδὸν ὁλοσχερῶς, ἀφοῦ ὑπάρχουσι οἱ βράπται καὶ αἱ βράπτρια. Περὶ πολλῶν δὲ ἄλλων ἐργασιῶν τόσων ἀναγκαίων οὐδεὶς, οὐδ' ὁ ἐλάχιστος γίνεται λόγος, ἀφοῦ ὑπάρχουσι οἱ μάγειροι καὶ αἱ θλαμηπόλοι!

Τώρα εἰπέτε μοι, τί ἀγαθὸν ἢ στερρὸν καὶ οὐσιῶδες ἐνυπάρχει εἰς τὴν τοιαύτην γυναικείαν ἀνατροφήν τῶν προνομιούχων ὑπὸ τῆς τύχης τάξεων; Θέλετε συμφωνήσῃ μετ' ἐμοῦ βεβαίως ὅτι εἰς αὐτὰς ὁ ψευδοχρυσὸς τιμᾶται περισσώτερον τοῦ χρυσοῦ, καὶ ὅτι μωρῶς προτιμᾶται τοῦ ἀληθῶς ὠφελίμου ἢ ἀπλή ἡδονῆς, τῆς πραγματικῆς μαθήσεως ἢ φαινομενικῆς καὶ ἢ ἐπιπόλαιος.

Ἡ κενότης τῆς διανοίας καὶ ἡ κουφότης, αἵτινες χαρακτηρίζουσι συνήθως τὴν εὐγενῆ γυναικείαν φύσιν, ἢν διέφθειραν, εἶνε κατ' ἀνάγκη ἀποτέλεσμα τῆς τοιαύτης ἐκπαιδεύσεως.

Tutta rami e tutta fronde  
 Senza frutto e senza fior  
 Ὅλη κλάδοι καὶ ὅλη φύλλα,  
 Ἄνευ ἄνθους καὶ καρποῦ.

Δὲν θέλω νὰ σᾶς δώσω τὴν ἐνόλησιν νὰ περιέλθητε μετ' ἐμοῦ τὰ σχολεῖα καὶ τὰ παρθεναγωγεία, ἐνθα ἐκπαιδεύονται καὶ παιδαγωγοῦνται αἱ νεανίδες· μόνον σᾶς παρακλῶ νὰ λάβητε ἀνὰ χεῖρας τὰ παιδαγωγικὰ καὶ διδασκαλικά προγράμματα τῶν σχολῶν, ἀρρένων τε καὶ θηλείων, καὶ παραβάλητε πρὸς ἄλληλα.

Θέλετε δὲ ἰδεῖ ὅτι ἀμφοτέρα ἁμοιάζουσιν ὡς δύο σταγόνας ὕδατος, ὡς ἐάν καὶ ἐκεῖνα καὶ ταῦτα εἶνε προωρισμένα νὰ χρησιμεύσωσιν εἰς πρόσωπα τοῦ αὐτοῦ φύλου· δι' ὃ καὶ ἡ φύσις τῶν προγραμμάτων τούτων, ὅπως κατὰ ταύτην ἐκφρασθῶμεν, εἶνε ἑρμαφρόδιτος. Μοναδικὴ διαφορὰ εἶνε τὰ γυναικεῖα ἐργόχειρα. Ἄλλ' εἶδομεν εἰς τί συνίστανται ἐν τοῖς δημοσίοις σχολείοις αὐτὰ τὰ εὐλογημένα ἐργόχειρα.

Ἐκ τῶν λεχθέντων προφανῶς ἐπιτεταί ὅτι τὸ κατ' ἐξοχὴν ὀργανικὸν ἐλάττωμα τῆς γυναικείας ἀνατροφῆς ἐργεῖται εἰς τὴν μικρὰν δόσιν ἐκπαιδεύσεως, ἢ εἰς τὴν ἔλλειψιν ἐκπαιδεύσεως, ἢ τις συνήθως πρέπει νὰ χορηγῆται εἰς τὰς γυναῖκας, ὅπως ἐκτελέσωσι τὰ καθήκοντα, εἰς ἃ εἶνε κεκλημέναι ἐν τῷ βίῳ!

Ἡ φύσις ἐπλασε τὴν γυναῖκα πρῶτον μὲν διὰ νὰ εἶνε σύζυγος καὶ μήτηρ (μήτηρ πραγματικὴ ἢ θετὴ) καὶ μερικῶς περὶ ἐκείνου τοῦ μικροῦ κόσμου, ὅστις καλεῖται οἰκογενεα, δεύτερον δὲ ἐπλασεν αὐτὴν ὅπως συντρέχη διὰ τῶν συμβουλῶν τῆς καὶ τῶν ἔργων τῆς εἰς τὴν ὕλικὴν καὶ ἠθικὴν εὐμερίαν τοῦ ἔθνους καὶ πάντων τῶν ἀνθρωπίνων ὄντων, διότι καὶ ἡ γυνή, ὡς ὁ ἀνὴρ, εἶνε πολίτης τοῦ κόσμου.

Διὰ τοιοῦτου μέτρου ὀφείλομεν νὰ μετρώμεν τὴν ἐσωτερικὴν ἀξίαν τῆς ἀνατροφῆς καὶ τῆς ἐκπαιδεύσεως τῶν γυναικῶν ἢ ἀξία δ' αὐτῆ ἀποβαίνει μεγίστη, ἐάν ὀλαι καὶ αἱ καθ' ἕκαστον διδασκαλίαι τοῦ πνεύματος συμβάλλωσιν ὅστε νὰ παρέχῃται εἰς τὰς κόρας ἐκεῖνο τὸ ποσὸν τῆς εὐρωστίας, τῶν γνώσεων καὶ τῆς δεξιότητος, ὅπερ νὰ διαμορφώσῃ αὐτὰς ἐξ ἀπαλῶν ὀνύχων προϊόντος τοῦ χρόνου εἰς συζύγους, μητέρας καὶ πολιτίδας ἐξαιρέτους, ἀπεχθίνει δὲ ἐλάχιστη, ἐάν ἡ διδασκαλία παραγκωνίσῃ τέλεον πάντα ταῦτα.

Ὑπὸ τίνες ὄρους πρέπει νὰ τεθῇ τὸ βρέφος ἀπὸ τῆς γεννήσεώς του, ὅπως αὐξήσῃ ἀκμαῖον καὶ εὐρωστον, ἢ πῶς ἡ Θεὸς βοηθουμένη ὕστερον ὑπὸ τοῦ Χειρῶνος θὰ καταστήσῃ ἄτρωτον τὸν Ἀχιλλεὺς τῆς; Εἰς ποίαν ἡλικίαν τὸ νευρικὸν ἐγκεφαλονωτιαῖον σύστημα φθάνει κατὰ ποσὸν καὶ ποιὸν εἰς τὴν τελείαν ἀνάπτυξιν του; Πῶς ἀναπτύσσονται τὰ ἄλλα συστήματα καὶ τὰ σχετικὰ ὄργανα, καὶ ὅποια σχέσεις παρεπιπτουσι μεταξύ ταύτης τῆς ἀναπτύξεως καὶ τῆς τῆς διανοίας, τῆς καρδίας καὶ τῆς βουλήσεως; Ἀπαιτεῖ ἄρα γε τὴν αὐτὴν ἀγωγήν ἢ διαφορὰς κρᾶσις τῶν παιδῶν, τὴν αὐτὴν ἀγωγήν ὁ παῖς καὶ ἡ κόρη, ἰδίως κατὰ τὴν ἡλικίαν τὴν ἐπιβῶν, ἢ τις εἶνε ἡ μᾶλλον κρίσιμος, ὡς πρὸς τὴν

<sup>1</sup> Ἡ γνώσις τῶν γυναικῶν, γράφει σοφῶς ὁ Φενελὼν, ἀπαιτεῖ, ὡς ἡ τῶν ἀνδρῶν, ὅπως ἐκπαιδεύονται ἀναλόγως τῶν ἐργασιῶν των. Ἡ διαφορὰ τῶν ἐπαγγελματιῶν αὐτῶν πρέπει νὰ κανονίζῃ τὴν διαφορὰν τῶν σπουδῶν των.

τροφὴν, τὸν ἱματισμὸν, τὰς κινήσεις, τὴν ἀνάπαυσιν, τὴν ὕλικὴν καὶ διανοητικὴν ἐργασίαν;

Πάντα ταῦτα οὐδεμίᾳ μήτηρ ἐπιτρέπεται νὰ ἀγνοῖ, οὐδεμίᾳ παιδαγωγὸς τῆς νηπιότητος καὶ τῆς ἐφηβικῆς ἡλικίας· δι' ὃ καὶ πᾶν παιδαγωγικὸν καὶ διδασκαλικὸν πρόγραμμα ἐκπαιδεύσεως τῶν κορασιῶν πρέπει κατ' ἀνάγκη νὰ περιλαμβάνῃ καὶ στοιχειωδέστατας γνώσεις ὑγιεινῆς καὶ φυσιολογίας.

Ὅποια εἶνε τὰ πρῶτα βήματα τῆς νηπιακῆς διανοίας; Διὰ τίνων τρόπων, μεθόδων καὶ πράξεων πρέπει νὰ λειάνῃ τις τὰς μικρὰς διανοίας ἀνευ περικοπῆς τῶν πτερυγῶν αὐτῶν; Διὰ τίνων γνώσεων θὰ γονιμοποιηθῇ ὁ παιδικὸς νοῦς ἢ εἰς τίνα ἑδραῖα στηρίγματα θὰ διευθυνθῇ ἡ πτήσις του; Ἡ διάνοια ὑπέκεινται εἰς νόμους θετικῶς καὶ ὄρισμένους κατὰ τὴν ἀνιούσαν πορείαν τῆς ἢ κατὰ τὴν βραδεῖαν καὶ βαθμιαίαν ἐξέλιξιν τῆς. Τίνες οὗτοι;

Τίνες εἶνε αἱ κλίσεις, αἱ παθήσεις καὶ αἱ ἀκαθηκτοὶ ὀρμαὶ κατὰ τὴν πρώτην ἡλικίαν; διὰ τίνος τέχνης καὶ διὰ τίνος προνομίας εἰς τὰ ζωῶδη ὄρμηφута καὶ εἰς τὰς ἀγρίας τάσεις, αἵτινες φανερόνται καὶ εἰς τοὺς μικροὺς παῖδας τῶν σχολείων, ἀντικαθίστανται ἀνθρώπινα κλίσεις καὶ τάσεις ὑψηλαί, περιστελλομένων, ὡς λέγει ὁ Owen, τῶν χαμαιπετῶν διαθέσεων καὶ περιθαλπομένων τῶν ὑψηλῶν; Πῶς διαπλάσσειται ἡ συνείδησις, πῶς ἡ βούλησις, πῶς ὁ χαρακτήρ, πῶς ἡ προσωπικότης; Αἱ βραχὺ πάντων τῶν παιδῶν ὁμοιομόρφως πρέπει νὰ καλλιεργῶνται; Θεραπεύονται ὁμοιοτρόπως αἱ ἀσθένειαι τῶν νεανικῶν ψυχῶν; Ἡ καρδία τῶν τέκνων νεύει πάντοτε πρὸς τὸ ἀγαθόν, καὶ ἀποστρέφεται τὸ κακὸν διὰ τῆς αὐτῆς χειραγωγίας; Πῶς συμβιβάζεται ἡ μητρικὴ ἐξουσία πρὸς τὴν ἐλευθερίαν τῶν τέκνων, ἢ πῶς ἐφαρμόζεται τὸ πειθαρχικὸν σύστημα τὸ μᾶλλον ἐλευθέριον, ὅπερ εἶνε βεβαίως τὸ τῆς αὐτονομίας (self-government); Ἐπὶ τέλους πῶς ἐφαρμόζεται εἰς πάντα κλάδον τῆς ἀνατροφῆς ὁ μέγας νόμος τῆς τεχνικῆς ἐπιλογῆς (selezione) πρὸς διαμόρφωσιν καὶ ἐκπαιδεύσιν τοῦ ἀνθρώπου, τηρουμένου ταυτοχρόνως τοῦ ἐτέρου μεγάλου νόμου τῆς κληρονομικότητος, ὅστις καθιστᾷ σταθερὰς τὰς τῆ συνεργίαν τῆς πρώτης γενομένης προόδου, κατὰ τὴν αἰωνίαν ἐξέλιξιν καὶ διηνεκὴ παραγωγὴν τῆς ἀνθρωπότητος;

Πρὸς λύσιν τόσων δυσχερῶν ζητημάτων, ἅτινα ἐγγίζουσι τὰς βαθείας ρίζας τοῦ διανοητικοῦ καὶ ἠθικοῦ βίου, ἀπαιτεῖται βεβαίως ἡ μήτηρ εἴτε ἡ παιδαγωγὸς νὰ καταρτισθῇ δι' ἐμπειρικῶν γνώσεων ψυχολογίας, ἢτοι γνώσεων τῆς ψυχῆς καὶ ἠθικῆς, ἢτοι γνώσεως τοῦ ἀγαθοῦ, καθὼς καὶ διὰ γνώσεων ἐμπειρικῶν παιδαγωγίας.

Ὡς εἶνε γνωστὸν, ἡ παιδαγωγία εἶνε ἡ τέχνη τῆς μορφώσεως τοῦ ἀνθρώπου διὰ τῆς τελειο-

ποιήσεως τῆς φύσεως· ἐπειδὴ δὲ ἡ γυνὴ ἐν γενεῇ καὶ ἡ μήτηρ ἰδίᾳ εἶνε ἡ πρώτη καὶ καλλιτέρα παιδαγωγὸς καὶ διδάσκαλος τῆς παιδικῆς ἡλικίας, οὐδαμῶς πρέπει νὰ ἀγνοῖ τὰ στοιχειωδέστερας γνώσεις τῶν παιδαγωγικῶν διδαγμάτων. Τοῦτο εἶνε πρακτικὴ ἀλήθεια καὶ τοῦ κοινοτέρου νοῦ σκέψις. Ἐπι δε καὶ ἄλλαι γνώσεις εἶνε ἀναγκαῖαι εἰς τὴν γυναῖκα διὰ τὴν διοίκησιν τῆς οἰκογενείας. Εἰς αὐτὴν ἀνήκει νὰ τηρῇ τὴν διαχείρισιν τῆς οἰκίας, πρὸς ἣν ἔχει εἰδικὴν δεξιότητα, εἰς αὐτὴν ἀνήκει ὁ κανονισμὸς τῶν οἰκιακῶν ἐργασιῶν.

Τοῦτο ἴσως φανῆ ἔργον λίαν πεζὸν καὶ ἐπιτέλειαι καθηκόντων λίαν εὐτελῶν καὶ χυδαίων διὰ κόρας ὑψηλῆς περιωπῆς καὶ πλουσίας· ἀλλὰ δὲν εἶπον, νομίζω, ὅτι πᾶσαι αἱ δεσποινίδες ἐν ἐφήθῳ ἡλικίᾳ, γενόμεναι σύζυγοι ἢ μητέρες, πρέπει νὰ πλύνωσι τὰ ἀσπρόρουχα καὶ νὰ καθαρίζωσι τὰ πινάκια· εἶνε ὅμως βέβαιον ὅτι ἡ μᾶλλον εὐγενῆς γυνὴ ἀφεύκτως ὑποχρεοῦται νὰ εἶνε ἔμπειρος τῆς χρήσεως παντὸς εἶδους οἰκοσκευῆς, εἴτε εὐτελοῦς, εἴτε πολυτελοῦς.

Αἱ Ὀκταβίαι καὶ αἱ Λιβίαι παρεσκευάζον ἐν πάσῃ λεπτομερείᾳ τὰς σερικὰς ἐσθῆτας τοῦ Αὐγούστου. Ἡ σύζυγος τοῦ αὐτοκράτορος Φρειδερίκου, πρὶν ἢ ὁ ἀνὴρ αὐτῆς ἀναβῆ τὸν θρόνον, ἐπεστάει μετὰ μεγάλης ἐπιμελείας εἰς τὰ βουστάσια καὶ ὀρνιθοτροφεία τοῦ εἰς τὴν εὐτελῆ κατοικίαν της προσητημένου κτήματος. Πᾶσαι αἱ θυγατέρες τῆς βασιλίσσης Βικτωρίας εἶνε οὐ μόνον ἐπιτελειώταται ῥάπτριαι, ἀλλὰ καὶ ἐξοχοὶ μαγείρισσαι· οὐδὲ ὑπολαμβάνουσιν αἱ ἐνάρετοι αὗται πριγκίπισσαι ὅτι ἐκ τούτου ταπεινοῦται ἡ ἀξιοπρέπεια αὐτῶν. Τοῦτο μαρτυρεῖ ὅτι οὐδὲ «ἡ γυνὴ τοῦ παλατίου», ὡς φρονεῖ ὁ Καστιλιῶνης, δύναται νὰ ἐξαίρεθῇ «ἐξ ἐκείνων τῶν συνθηκῶν, αἵτινες ἀρμόζουσιν εἰς πάσας τὰς γυναῖκας, ὅπλα δὲ νὰ γνωρίζῃ νὰ διευθύνῃ τὰ ὑπάρχοντα τοῦ συζύγου καὶ τὸν οἶκόν της, ἔγγαμος οὖσα, καὶ πάνθ' ὅσα ἀπαιτοῦνται εἰς καλὴν οἰκοδέσποιναν».

Ἐντεῦθεν ἀποδεικνύεται σαφέστατα ὅτι ἡ οἰκιακὴ οἰκονομία, ὑπὸ πᾶσαν ἐποψίν ἐξεταζομένη, εἶνε ἐπιστήμη καὶ δεξιότης, καὶ πρέπει νὰ πρυτανεύῃ εἰς τὴν ἐκπαίδευσιν τῆς γυναίκος, εἰς οἶαν δῆποτε βαθμίδα τῆς κοινωνίας καὶ ἂν αὕτη ἀνήκῃ<sup>1</sup>.

<sup>1</sup> Ὅστις νομίσῃ ὅτι ἀπαιτοῦμεν πλέον τοῦ δέοντος εἰς τὴν καλλιέργειαν τῆς γυναίκος, ἢ ἀναγνώσῃ ὀλίγον ὅσα ἔγραψεν ἐπὶ τοῦ προκειμένου ἡ κυρία Πέτερμανν, διευθύντρια τῶν σχολῶν τῶν νηπιαγωγῶν τῆς Ρώμης, καὶ ἂν ἴδῃ ὅτι δὲν εἴμεθα ὑπερβολικοί.

Ἡ γυνὴ, ὅπως ἀναποκρίνηται εἰς τὴν ἐκπαιδευτικὴν ἀποστολήν της, ὀφείλει νὰ ἔχῃ γνώσεις Ἀνατομικῆς, Φυσιολογίας καὶ Ψυχολογίας, νὰ διαγιγνώσκῃ τὸν διάφορον χαρακτῆρα τῶν νηπίων καὶ μεταχειρίζεται τὰ μέσα καὶ τοὺς τρόπους τοὺς μᾶλλον ἀρμόζοντας εἰς τὴν φυσικὴν τῶν ἀνάπτυξιν. Πρέπει νὰ γι-

Καὶ ὅμως παρετηρήσαμεν ἤδη ὅτι ἡ οὐδὲν ἢ πάνυ ὀλίγα διδάσκονται ἐξ ὧν τούτων ἐν τῇ οἰκογενείᾳ. Τούλάχιστον ἂν ἀνεπλήρουν τὴν ἐλλειψιν αἱ σχολαὶ καὶ τὰ ἐκπαιδευτήρια! Ἀλλ' εἰς τὰ σχολεῖα τῶν θηλέων, καὶ εἰς αὐτὰ ἐπιτελεῖται ἰδρυθέντα ὅπλα δὲ εἰς τὰ συμπληρωτικά, ἅτινα συνεστάθησαν πρὸς καθολικωτέραν ἐκπαίδευσιν καὶ πρὸς εἰδικὰς σπουδὰς οὐδὲ ὅπως γίνεται λόγος περὶ γνώσεων παιδαγωγίας, φυσιολογίας ἢ οἰκιακῆς οἰκονομίας· οὐδὲ εἰς τὰ μᾶλλον περνησιμῆνα ἐκπαιδευτήρια γίνεται μείζων τούτων. Μόνον εἰς δύο ἢ τρία Βασιλικὰ ἐκπαιδευτήρια τῆς Νεαπόλεως διδάσκεται ὀλίγη θεωρία τῆς ἀνατροφῆς. Πρὸς ἀντιστήκωκα δὲ ἴσως εἰς τι παιδαγωγικὸν ἐκπαιδευτήριον κορασίων διδάσκονται οὐδὲν ἥσσον στοιχεῖα στατιστικῆς!! Ehu! videbis fili mi, quam parva sapientia regitur mundus! (Αἰ, βλέπεις, τέκνον μου, με πόσην μικρὰν σοφίαν κυβερνᾶται ὁ κόσμος!)

Οἱ συλλογισμοὶ οὗτοι ἄγουσιν ἡμᾶς εὐθύς εἰς τὸ συμπέρασμα ὅτι καὶ ἂν ἡ γυνὴ εἶνε πεπαιδευμένη ὅσον ἡ Ἀσπασία, εὐφυῆς ὅσον ἡ Κυρία Στάελ, ὅταν ἀγνοῖ ἐκεῖνο, ὅπερ πρέπει κυρίως περισσότερον νὰ γινώσκῃ, θὰ καταστῇ μὲν ὑποκείμενον θαυμασμοῦ τοῦ φιλοσοφικοῦ, καλλιτεχνικοῦ καὶ ἐπιστημονικοῦ κόσμου, ἀλλὰ δὲν θ' ἀπέθῃ ποτὲ ἀγαθὴ σύζυγος, οὐδὲ καλὴ οἰκοδέσποινα.

Ἴσως ἀντίειπῃ τις ὅτι, ἐγκλειομένης τῆς γυναίκος εἰς τούτον τὸν κύκλον τοῦ Ποπιλίου, διχοτομεῖται ἡ προσωπικότης· καὶ μέχρι τινὸς σημείου συμφωνῶ πρὸς τοὺς γυναικολόγους ὅτι οὕτως ἔχει τὸ πρᾶγμα. Πᾶς ὅμως νόμος τῆς καλῆς ἰσότητος ἀπαιτεῖ νὰ εὐρύνηται ὁ κύκλος τῆς δράσεως καὶ νὰ μὴ ἀποκλείηται ἡ ὁδὸς πρὸς ἐξά-

γνώσκῃ τὴν φυσικὴν καὶ Χημείαν, ὅση ἀπαιτεῖται διὰ τὴν οἰκιακὴν οἰκονομίαν, καὶ νὰ κατέχῃ ὀρθῶς τὰς γνώσεις, ἃς τὸ νηπίον θὰ ἀποκτήσῃ ἀργότερα. Πρέπει νὰ σπουδάζῃ Ὑγιεινὴν καὶ οἰκιακὴν Ἱατρικὴν, οὐχὶ ὅπως ἀναπληροῖ τὸν ἰατρὸν τῆς οἰκίας, ἀλλ' ὅπως διαγιγνώσκῃ εὐκολώτερα τὴν ἀρχὴν νόσου τινὸς, καὶ τοῦτο διὰ τὴν εὐμερίαν τῆς οἰκογενείας καὶ τοῦ σχολείου. Ἡ γυνὴ οὕτως ἁρμονικῶς καλλιεργημένη, καὶ συνειδυῖα πᾶσαν τὴν εὐθύνην αὐτῆς, θὰ μάθῃ βαθμηδὸν νὰ προσῃ διὰ τὸ φυσικὸν καὶ ἠθικὸν ἀγαθὸν τῶν νηπίων».

<sup>1</sup> Ὁ Ποπίλιος Λένας ἀπεστάλη τῷ 168 π. Χ. ὑπὸ τῶν Ῥωμαίων ἐν τῇ ἰδιότητι τοῦ γεροῦσιαστοῦ πρὸς τὸν βασιλεῖα τῆς Συρίας Ἀντίοχον, ὅστις παρεσκευάζετο νὰ ἐκστρατεύσῃ κατὰ τοῦ συμμάχου τῶν Ῥωμαίων Πτολεμαίου βασιλέως τῆς Αἰγύπτου. Ὁ Ἀντίοχος προσεπάθει νὰ δικαιολογηθῇ, ὅτε ὁ Ποπίλιος διαγράψας κύκλον περὶ ἐκεῖνον, τῷ ἐπέβαλε νὰ μὴ ἐξέλθῃ ἐξ αὐτοῦ πρὶν δώσει αὐτῷ τελειωτικὴν ἀπάντησιν εἰρήνης ἢ πολέμου. Ὁ ἡγεμὼν φοβηθεὶς ὑπεσχέθη νὰ μὴ ἐκστρατεύσῃ κατὰ τοῦ βασιλέως τῆς Αἰγύπτου. Ἐντεῦθεν ἡ παροιμία *Κύκλος τοῦ Ποπίλιου*, ὅπως σημάξῃ ἀποφασιστικὴν καὶ τελειωτικὴν πρότασιν, ἦν ποιεῖ τις ὅπως ἐλάτῃ τινὰ εἰς τὸ θέλημά του. Σ. Μ.

σκῆσιν ἐκείνων τῶν μηχανικῶν καὶ ἐλευθερίων τεχνῶν καὶ ἐκείνων τῶν ἐπιτηδευμάτων, εἰς ἃ εἶνε μᾶλλον εὐθετος ἡ γυνὴ, ὧν πρυτανεύει τὸ τῆς παιδαγωγοῦ τῶν νηπίων καὶ τὸ τῆς οἰκογενείας τῶν παιδῶν.

Παραλείπω νὰ εἰσέλθω εἰς τὴν αἰωνίαν συζήτησιν, ἂν ἡ γυνὴ ἔχῃ ἢ μὴ ἀντιληπτικὴν δύναμιν ἴσην ἢ κατωτέραν τοῦ ἀνδρός, καὶ ἂν δύναται νὰ ὑψωθῇ διὰ τῶν πτερυγῶν τῆς ἀντιλήψεως μέχρι τῶν ὑψίστων κορυφῶν τῆς τέχνης, τῶν γραμμάτων καὶ τῶν ἐπιστημῶν. Τοῦμῶ νὰ διαβεβαιώσω ὅτι ἡ γυνὴ ἔχει ἴσην ἀντιληψιν πρὸς τὸν ἀνδρᾶ καὶ δεξιότητα ἰκανήν, ὅπως καταστῇ ὡς ἡ Σαπφῶ καὶ ἡ Κόριννα λίαν προσφιλεῖς μαθήτρια τοῦ Ξανθοῦ Ἀπόλλωνος καὶ τῶν παρθένων Μουσῶν. Καὶ πῶς; Ὁ ἀνὴρ ἔχει μονοπόλιον παντὸς ὅ,τι ὑπάρχει ἐν τῷ διανοητικῷ κόσμῳ πολυτιμότερον καὶ ὑψηλότερον; Καὶ πῶς ἡ φύσις, μήτηρ φιλόστοργος καὶ σωφράτης, ἡ πάντα ἐν τῷ κόσμῳ κανονίζουσα, ἥθελέ ποτε ἐνώσει τὰς ἐκλεκτοτέρας μορφὰς τοῦ σώματος πρὸς πνεῦμα μέτριον καὶ ἐπιπόλιον; Καὶ ἥθειεν ἐμψυχήσει εἰς γυναῖκα ψυχὴν ἀνίκανον ἢ ἀδεξιὸν εἰς τὸ νὰ ἀνυψωθῇ εἰς τὰς ὑψίστας κορυφὰς τῆς σοφίας, ἀπαγορεύουσα αὐτῇ σκληρῶς νὰ προσηλώσῃ τὰ θεῖα αὐτῆς βλέμματα εἰς τὸν ἥλιον τῆς ἀληθείας; Οὐχὶ καὶ γυναῖκες δὲν εἶνε καταδεδικασμένοι εἰς τὴν μετριότητα· καὶ αὗται δύναται νὰ ἐπιδιώξωσι τὸ ὑψηλόν, ἀλλὰ τὸ κατὰ γυναῖκα ὑψηλόν».

Ἦ τοῦ κανονικοῦ δικαίου φανακιστῆ, οἵτινες ὑποστηρίζετε μετὰ τσαυτῆς ἀφελείας ὅτι ἡ γυνὴ δὲν ἐπλάσθη κατ' εἰκόνα καὶ καθ' ὁμοίωσιν τοῦ Θεοῦ! Ἦ πατέρες τῆς συνόδου τοῦ Μακίων<sup>1</sup>, οἵτινες τολμᾶτε νὰ διστάζητε, ἂν ἡ γυνὴ ἔχῃ ψυχὴν λογικοῦ ὄντος! Ἦ ἐπιφανεῖς, Καίσαρες, Λαμπρόζοι καὶ ἡ λοιπὴ χορεία, οἵτινες ὑποστηρίζετε ἐν καλῇ ἢ κακῇ πίστει ὅτι ἡ γυνὴ εἶνε πρόσφορος μόνον εἰς τὸ γεννᾶν, ὡς αἱ ἀγγελάδες καὶ αἱ φορβάδες, εἰπέτε μοι, ἂν γνωρίζετε, διατί ποτε ὁ μέγιστος τῶν λυρικῶν ποιητῶν πάντων τῶν αἰώνων προὔτιμησεν ἀντὶ τοῦ Ἑρμιονέως Λάσου νὰ διδαχθῇ ὑπὸ δύο γυναικῶν, τῆς Μύρτιδος καὶ Κορίννης; Διατί ποτε ὁ Περικλῆς εἰς τὰς δυσχερεστάτας στιγμὰς τοῦ πολιτικοῦ του βίου οὐδὲν ἀπεράσισεν, ἂν μὴ πρῶτον συνεβουλευέτο τὴν βουεχεστατὴν Ἀσπασίαν τοι; Καὶ διατί ποτε ὁ Σωκράτης, ὁ διακρυχθεὶς ἐπιστήμως ὑπὸ τοῦ Μαντείου τῶν Δελφῶν ὁ σοφώτατος τῶν ἀνδρῶν, δὲν ἀπαξιοῖ νὰ γίνῃ μαθητὴς τῆς ἐναρέτου Διοτίμης; Καὶ εἰ-

<sup>1</sup> Μακίων, πόλις τῆς Γαλλίας, ἡ τὸ πάλαι Ματίσκος καλουμένη, ἔχει 20,000 κατοίκους καὶ παράγει περιφθίμους οἶνους. Ἐκεῖ κατὰ τὰς ἀρχὰς τοῦ μεσαίωνα συνεκροτήθη συνέδριον, καθ' ὃ αἱ πατέρες ἀπεφάναντο ὅτι ἡ γυνὴ στερεῖται ψυχῆς λογικῆς. Σ. Μ.

πατέ μοι ἔτι μετ' ὀλίγον ὅτι θὰ ἦτο σκληρὰ εἰρωνεία ὅτι εἰς τὰς ὑψηλοτέρας ἀποκαλύψεις τοῦ ἀνθρωπίνου πνεύματος προέβαντο αἱ ἐννέα θυγατέρες τῆς Μνημοσύνης, καὶ ὅτι ὡς πρυτανεὶς τῆς σοφίας ἐλήφθη ἑτέρα συμβολικὴ γυνὴ προσωποποιουμένη ἐν τῇ θεᾷ Παλλάδι;

Ἀναπετάσωμεν, λοιπόν, ἀναπετάσωμεν εἰς τὴν γυναῖκα τὸ τέμενος τῶν γνώσεων· μὴ ἀρνηθῶμεν αὐτῇ ὑψ' οἰανδήποτε πρόφασιν νὰ ἐπαγγέλληται τὴν τέχνην τοῦ Ἀσκληπιοῦ καὶ τὴν ἐπιστήμην τῆς Θέμιδος, καὶ μὴ ἀρνηθῶμεν εἰς αὐτὴν τὴν ἀπὸ καθηγητικῆς ἑδρας διδασκαλίαν, ὡς ἔπραξαν τυχοῦσαι γενικῆς ἐπιδοκιμασίας αἱ Λαῦρα Βάσση<sup>1</sup> καὶ αἱ Καίεταναι Ἀνιέση<sup>2</sup>, καὶ σὰς ἐγγυῶμαι ὅτι ὁ κόσμος δὲν θὰ καταστραφῇ ἐκ τούτου. Μὴ λησμονώμεν ὅμως ὅτι ἡ ἐπιστήμη ἢ ἀφελιωτέρα καὶ μᾶλλον ἀρμόζουσα τῇ γυναικὶ εἶνε ἀναμφιβόλως τὸ ἀνατρέφειν ἐν εὐεξίᾳ, ἐν ἀρετῇ καὶ ἐν μαθήσει τὴν αὐξάνουσαν γενεάν, καὶ τὸ καθιστᾶναι τὸν οἶκον ἄστυλον ἀληθῆς εἰρήνης, διαμονῆς διηνεκῆς χραῆς καὶ ἀγάπης. Οὐδεὶς θὰ ἠδύνατο νὰ ἀντικαταστήσῃ ἀρμόδιως τὴν γυναῖκα, ἐὰν αὕτη κατέλειπε τὴν θέσιν της, ὅπως τρέξῃ ὀπισθεν τῶν ἀπατηλῶν ἀντικατοπτρισμῶν τῆς δοξῆς, ἢ ὅπως ἀσχοληθῇ ἀποκλειστικῶς εἰς τὰ δικαστήρια, εἰς τὰ γραφεῖα, εἰς τὰ ἐργαστήρια.

[Ἔπεται συνέχεια]

## ΑΝΑΛΕΚΤΑ

### ΤΟ ΠΑΠΙΚΟΝ ΑΙΝΙΓΜΑ

Τὸ παπικὸν αἰνίγμα, ὅπερ ἐδημοσιεύθη εἰς τὸ προλαβόν φύλλον τῆς Ἑθνικῆς Ἀγωγῆς, ἔχει οὕτω:

- 1) Τὸ πρῶτόν μου πολλὰκις κοσμεῖται διὰ παραπετασμάτων καὶ χρυσοῦ.
- 2) Τὸ δευτέρον μου ἦτο νόμισμα κατὰ τοὺς ἀρχαίους χρόνους.
- 3) Τὸ ὅλον μου εἶναι λαδὸς πολεμικὸς ζῶν ἐξ ἀρπαγῶν.

Ἡ λύσις: 1) ara=βωμός, 2) bes=ὑποδαίρεισις τοῦ Ῥωμαϊκοῦ νομίσματος, 3) Arabes=Ἀραβες. Ὁ α' καὶ ὁ γ' στίχος εἶναι ἐξάμετροι, ὁ β' καὶ ὁ δ' πεντάμετροι, ἔπρεπε λοιπόν τὸ ἐλεγεῖακὸν τοῦτο αἰνίγμα νὰ τυπωθῇ κάλλιον, ὅπως δηλαδὴ συνήθως τυποῦνται τὰ ἐλεγεῖακὰ ποιήματα. Ὑπάρχουσι δὲ καὶ τυπογραφικὰ λάθη: *interdum* (τὸ ὀρθόν: *interdum*=ἐνίοτε, ὅπερ δύναται νὰ σημαίνῃ καὶ *pollicitum*), *ornaten* (ἀντὶ *ornatur*), καὶ *priscotempore* ἐν μὴ λέξει, (ἀντὶ *prisco tempore*). Μετρικῶς τὸ ποιημάτιον εἶνε ἄπταιστον. X.

<sup>1</sup> Λαῦρα Βάσση (Bassi), γυνὴ πεπαιδευμένη εἰς τὰς ἐπιστήμας καὶ εἰς τὰ γράμματα, γεννηθεῖσα ἐν Βοωνίᾳ τῷ 1711, ἐδίδασκεν ἐκ καθέδρας ἐν τῇ πατρίδι αὐτῆς καὶ ἀπέθωκε τὸ 1778. Σ. Μ.

<sup>2</sup> Maria Gaetana Agnesi, γυνὴ θαυμασίας σοφίας εἰς τὰς μαθηματικὰς ἐπιστήμας καὶ εἰς τὴν φιλοσοφίαν, γεννηθεῖσα ἐν Μεδολιάνῳ τῷ 1718. Σ. Μ.



## ΥΓΙΕΙΝΗ

## ΤΟΥ ΟΙΚΟΥ ΚΑΙ ΤΟΥ ΣΧΟΛΕΙΟΥ

— Εἶνε ἀληθές ὅτι κατὰ τὰς ἰατρικὰς ἐρεῖνας ὁ σχολικὸς μαυροπίναξ εἶνε ἐπικίνδυνος εἰς τὴν ὑγίαν τῶν μαθητῶν;

Μάλιστα πολλοὶ ὑγεινολόγοι ἀπεφάνθησαν ὑπὲρ τῆς καταργήσεως αὐτοῦ ἢ τῆς ἀντικατάστασώς δι' ἄλλου ὄργανου, τελευταῖον δὲ ὁ Ἀμερικανὸς ἰατρός Φεργυσὸν ἐπέτεθη πάλιν σφοδρῶς κατὰ τῆς χρήσεως τοῦ μαυροπίνακος ὡς καὶ τῶν μικρῶν μαθητικῶν πλανκίων, θεωρῶν καὶ τὰ δύο ταῦτα ὡς φωλεὰς παντοίων μικροβίων καὶ ἐστίας μολυσμάτων. Οἱ μαθηταὶ ὡς ἐπὶ τὸ πολὺ διὰ τοῦ σιάλου ἐξαλείφουσι τὰς ἀναγραφόμενας λέξεις, οὕτω δὲ διὰ τῆς χειρὸς μεταφέρουσι εἰς τὸ στόμα ἕκαστος τοῦ προκατόχου τὸν σιάλον ἀπὸ τοῦ μαυροπίνακος. Τὸ αὐτὸ συμβαίνει καὶ διὰ τῶν μικρῶν πλανκίων μεταξὺ παρακαθημένων μαθητῶν. Εἶνε δὲ γνωστὸν πόσον καλὸς ἀγωγὸς τῆς φυματιώσεως καὶ μυρίων ἄλλων παθήσεων ἢ ἐνδημικῶν νόσων εἶνε ὁ σιάλος καὶ πῶς διὰ τοῦ τρόπου τούτου δύναται ἀμέσως νὰ μεταδοθῇ τὸ μόλυσμα ἀπὸ πάσχοντος παιδίου εἰς ὑγιές. Ἀλλὰ καὶ ὁ γνωστὸς σπόγγος ὁ ἀπὸ τοῦ μαυροπίνακος ἀνηρημένος εἶνε ἀληθῆς μυρμηκία μικροβίων. Ἄν δὲ ποτε τοιοῦτος ὑποβλήθῃ εἰς ἐξέτασιν ἐν μικροβιολογικῷ ἐργαστηρίῳ, τὰ ἐξαχόμενα θὰ εἶνε τρομακτικά. Δυστυχῶς οἱ ἰατροὶ δὲν δύνανται νὰ προτείνωσι πρὸς ἀντικατάστασιν τοῦ μαυροπίνακος καὶ τῶν πλανκίων νέα ὄργανα τοῦτο ἐναπόκειται εἰς τοὺς παιδαγωγοὺς τοῦ μέλλοντος. Ἀλλ' οἱ διδάσκαλοι ὅπωςδήποτε δύνανται νὰ λαμβάνωσι πάντα τὰ πρόσφορα μέσα πρὸς περιορισμὸν τῶν κινδύνων, ἰδίως ἀπχορευόντες ἀμειλίκτως τὴν χρῆσιν τοῦ σιάλου πρὸς ἀπόσβεσιν καὶ φροντίζοντες περὶ συχνότητος ἀλλαγῆς τῶν σπόγγων.

## ΔΑΝΕΙΟΝ ΠΝΕΥΜΑ

Δήλωσις ἐμπόρου εἰς ἀμερικανικὴν ἐφημερίδα:  
« Πᾶς ὅστις δύναται ν' ἀποδείξῃ ὅτι τὰ ζυμαρικά τοῦ καταστήματός μου περιέχουν οὐσίας βλαβερὰς εἰς τὴν ὑγίαν, θὰ λάβῃ ὡς ἀμοιβὴν ἓν μέγα κιδώτιον ἐξ αὐτῶν ἀποστελλόμενον ἀνεξέδως εἰς τὴν διεύθυνσίν του ».

\*

— Ἐπέτυχαν τὰ ψεύτικα δόντια σου;  
— Ἐνταῦτα σὺν νὰ ἦταν ἀληθινά. Τόσον ποῦ ἄρχισαν κάποτε καὶ νὰ μὲ πονοῦν.

## ΣΗΜΕΙΩΜΑΤΑ

## \*Θρνιθολογικὴ Ἐκθεσίς.

Ἐν Βερολίῳ ὄργανωθή ἐθνικὴ ὀρνιθολογικὴ ἐκθεσίς, ἣτις εἶνε ἡ μεγίστη τῶν μέχρι τοῦδε γενομένων τοιούτων. Συμμετέσχον ταύτης πολλὰ πόλεις τῆς Γερμανίας καὶ τῆς Γερμανικῆς Αὐστρίας, ἐξ

ἧν προσήλθον 800 ἐκθέται διὰ 3,600 πτηνὰ παντὸς εἶδους. Αἱ ὀρνίθες ἀντιπροσωπεύονται δι' 176 τάξεων καὶ 1800 φυλῶν, αἱ περισσότεραὶ διὰ 330 τάξεων καὶ 1760 διαφόρων ζευγῶν. Ἐν τῇ ἐκθέσει εὐρίσκονται ὀρνίθες ἐκ Κογχίνας, Βράμας, Πλυμούθης, Γιοκχάμης, Ἀγ. Δομνίου, Ἰσπανίας, Ἰταλίας, περισσότεραὶ τῆς Ρώμης, Μελίτης, Βαχδάτης, Ἀγγλίας, Αἰγύπτου, Κίνας, πολυεῖδεις φασιανοί, γῆλαι, νῆσαι κλπ. Ἀλλ' ἐκεῖνο τὸ ὅποιον οὐδεὶς φαντάζεται εἶνε ἡ τιμὴ, εἰς ἣν πωλοῦνται σπάνια τινὰ εἶδη. Οὕτω διὰ μίαν φυλὴν ὀρνίθων ἢ περισσότερων δὲν εἶνε ἀσύνηθες τὸ ποσὸν 500 ἢ 600 καὶ 700 μάρκων, ἀλλὰ δὲ εἶδη πτηνῶν πωλοῦνται κατὰ ζεύγη ἀντὶ 1500 μάρκων! Ἐνδιαφέρουσαι εἶνε αἱ ἐν τῇ ἐκθέσει ἐκκολαπτικαὶ μηχαναὶ, διατελοῦσαι ἐν πληρεὶ λειτουργίᾳ. Πολλοὶ προέβαλον καὶ χρηματικὰ βραβεῖα διὰ τοὺς κατόχους τῶν ἀρίστων εἰδῶν καὶ πρώτους πάντων ὁ Αὐτοκράτωρ Γουλιέλμος, ἕκτος δ' αὐτοῦ πέντε βραβεῖα προσήνεγκεν ἢ πόλεις τοῦ Βερολίνου καὶ 150 διάφοροι ἄλλοι ἰδιῶται, σύλλογοι καὶ καταστήματα.

## Τὰ κινούμενα πεζοδρόμια.

Ἐν ἀπὸ τὰ καινότερα τῆς παρισίνης ἐκθέσεως τοῦ 1900 θὰ εἶνε καὶ τὰ κινούμενα πεζοδρόμια πρὸς διευκόλυνσιν τῆς συγκοινωνίας. Τὰ πεζοδρόμια ταῦτα θὰ εἶνε ξυλόστρωτα, διὰ μηχανισμοῦ δὲ θὰ κινῶνται μετὰ ταχύτητα ἀμάξης, ἥτοι 8 χιλιομέτρων καθ' ὥραν. Διὰ τοῦ τρόπου τούτου καὶ ἀκινητῶν τις ἐπ' αὐτῶν ἢ καθήμενος θὰ προχωρῇ γοργῶς, ἂν δ' ἐπιείγεται, δύναται καὶ νὰ βαδίξῃ πρὸς ἣν διεύθυνσιν καὶ τὸ πεζοδρόμιον. Διὰ ν' ἀνέρχωνται οἱ διαβάται εὐκόλως καὶ ἀκινδύνως ἀπὸ τοῦ ἀδρανοῦς ἐδάφους εἰς τὸ κινούμενον πεζοδρόμιον καὶ νὰ κατέρχωνται, θὰ μεσολαβῇ πλατεῖα βαθμῆς κινουμένη μετὰ ταχύτητα 4 μόνον χιλιομέτρων καθ' ὥραν. Τὰ κινούμενα πεζοδρόμια ἀντικαθιστῶσιν οὕτω μετ' ἀναμφισβήτητου ὑπεροχῆς καὶ τὰς ἀμάξας καὶ τὰ λεωφορεῖα καὶ τοὺς σιδηροδρόμους. Ὑποτίθεται δὲ ὅτι εἰς μέλλοντας χρόνους θὰ καταστῶσι κοινῆς χρήσεως εἰς πάσας τὰς μεγάλας πόλεις πρὸς διευκόλυνσιν τῆς συγκοινωνίας. Πρώτη δοκιμὴ τῶν τοιούτων πεζοδρομίων ἐν μικρῷ ἐγένετο κατὰ τὴν ἐκθεσίν τοῦ Σικάγου τῷ 1893.

## ΠΡΑΚΤΙΚΑΙ ΓΝΩΣΕΙΣ

## ΤΟΥ ΚΑΘ' ΗΜΕΡΑΝ ΒΙΟΥ

## Καταστροφὴ μυρμηκῶν.

Πρὸς καταστροφὴν τῶν μυρμηκῶν, δασκίς οὔτοι ἀποβαίνουσιν ὄχληροὶ καὶ βλαβεροί, συντελεῖ ἡ χρῆσις κόνεως θείου. Διὰ τούτου ἐπιτάσσονται τὰ μέρη ὅπου οἱ μύρμηκες συχνάζουσιν εἰς δὲ τὰς μυρμηκίας τίθεται πλεονέτερον θεῖον, ὅπερ μάλιστα καὶ ἀνάπτεται, ἐὰν τὸ ἐπιτρέπη ὁ τόπος.