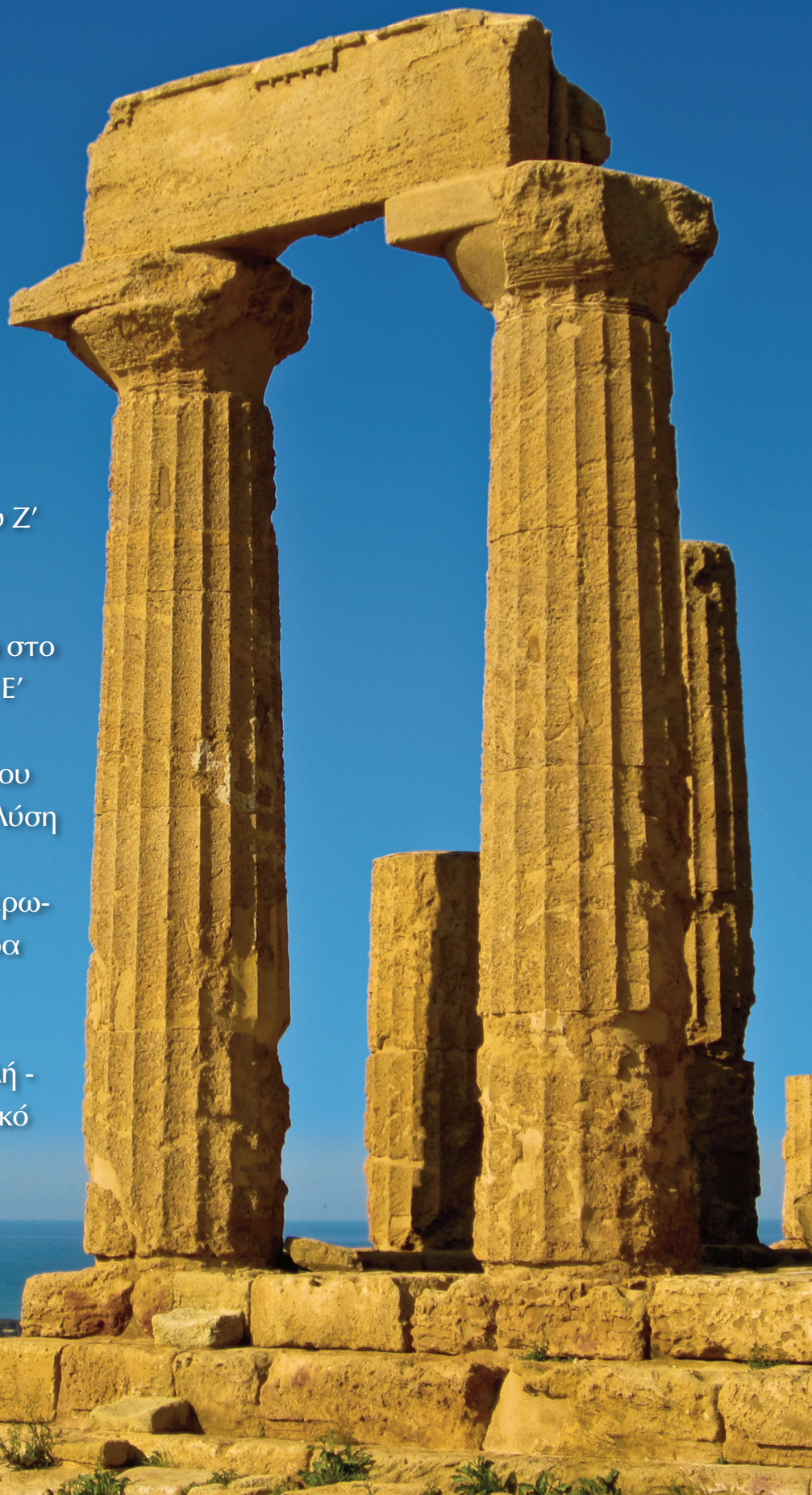




ΟΦΕΛΤΗΣ

ΠΕΡΙΟΔΙΚΟ ΟΜΙΛΟΥ ΑΡΧΑΙΟΛΟΓΙΑΣ - ΤΕΥΧΟΣ 9 - ΣΕΠΤΕΜΒΡΙΟΣ 2011

- ▶ Η εικονογραφία της Ίσιδας στην Πάφο
- ▶ Οι πρώτοι χώροι λατρείας των Χριστιανών
- ▶ Το Σταδιοδρομικόν του Αυτοκράτορα Κωνσταντίνου Ζ' Πορφυρογέννητου
- ▶ Μοναχισμός και μοναστήρια στο Βυζάντιο επί Κωνσταντίνου Ε'
- ▶ Τα Έθιμα της Γέννησης και του Θανάτου στην κατεχόμενη Λύση
- ▶ Τάματα - Η Χριστιανική αφιερωματική πρακτική στα νεότερα χρόνια
- ▶ 1974: Πραξικόπημα - Εισβολή - Εκτοπισμός: Σύντομο Ιστορικό Πλαίσιο





Ο Όμιλος Αρχαιολογίας του Πανεπιστημίου Κύπρου ιδρύθηκε το 2001 από μια ομάδα φοιτητών με ιδιαίτερο ενδιαφέρον στην αρχαιολογία και αγάπη για την πολιτιστική κληρονομιά τόσο του τόπου μας, όσο και του ευρύτερου περιβάλλοντος στο οποίο ζούμε. Μέσα από διάφορες δραστηριότητες, ο όμιλός μας στοχεύει να προβάλει τον αρχαιολογικό πλούτο, καθώς επίσης επιδιώκει και την ευαισθητοποίηση των μελών της πανεπιστημιακής κοινότητας, αλλά και της κοινωνίας, σχετικά με τη διατήρηση, διαφύλαξη και μελέτη της πολιτιστικής κληρονομιάς. Ακόμη, δεν επικεντρώνεται μόνο στη διέγερση των γνωσιακών οριζόντων των μελών του, αλλά παράλληλα έχει θέσει ως στόχο του την ανάπτυξη της κριτικής τους σκέψης και της δραστηριοποίησής τους σε θέματα αρχαιολογίας και ιστορίας.

Επίσης ο Όμιλος Αρχαιολογίας στοχεύει, μέσα από τις ομαδικές του δραστηριότητες και μέσα από το περιοδικό, το οποίο εκδίδει από το 2002, να μεταλαμπαδεύσει στους φοιτητές, οι οποίοι ουσιαστικά είναι το μέλλον αυτού του τόπου, ότι η ανθρωπότητα δεν προχωρά μόνο με ανθρώπους, οι οποίοι διαθέτουν ένα μορφωτικό επίπεδο και που μελετούν παθητικά την επιστήμη τους, αλλά ενδυναμώνεται όταν συγκροτείται από άτομα, τα οποία παράλληλα δραστηριοποιούνται και σε άλλους τομείς, σέβονται το συνάνθρωπό τους, το περιβάλλον τους και τον πολιτισμό τους και οι οποίοι μπορούν να συνεργαστούν και να συνδυάσουν τη δουλειά τους και με την δουλειά άλλων επιστημών ώστε να καταλήξουν στην αλήθεια, την οποία αναζητούν.

Στο πλαίσιο της επίτευξης των πιο πάνω στόχων, ο Όμιλος Αρχαιολογίας σε συνεργασία με τους καθηγητές του τμήματος Ιστορίας και Αρχαιολογίας του Πανεπιστημίου Κύπρου, καθώς επίσης και με άλλους ομίλους, έχει οργανώσει εκδρομές σε

αρχαιολογικούς χώρους όπως Λέμπα, Καλαβασός-Τέντα, Χοιροκοπία, Αμαθούντα, Κούρειο, Μουτουλά, Πεδουλά, Καλοπαναγιώτη, Φοικάρδου καθώς επίσης και στην Ιερά Μονή του Μαχαίρα, στο Φοινί και στο Όμοδος. Έχουν επίσης διοργανωθεί εκπαιδευτικά ταξίδια στο εξωτερικό, όπως στην Κωνσταντινούπολη, στην Ιορδανία, στη Τυνησία και φέτος στη Σικελία.

Επιπλέον, έχει διοργανώσει διαλέξεις, ενώ έχει προβάλει ντοκιμαντέρ εκπαιδευτικού χαρακτήρα και ταινίες ψυχαγωγικού περιεχομένου. Ακόμη αρκετοί είναι οι φοιτητές – μέλη του ομίλου, οι οποίοι συμμετέχουν σε ανασκαφές σε διάφορες θέσεις στην Κύπρο, όπως στην Οικία του Ορφέα στην Πάφο και στην έρευνα του Ναυαγίου του Μαζωτού αλλά και στο εξωτερικό, στην ανασκαφή στο Ηραίο της Σάμου. Επίσης εδώ και τέσσερα καλοκαίρια, μερικά από τα μέλη μας έχουν την δυνατότητα να συμμετάσχουν σε πρακτικά μαθήματα Ενάλιας Αρχαιολογίας, τα οποία πραγματοποιήθηκαν στη θέση Ακρωτήρι στη Λεμεσό (2007), στη θέση Ακρωτήρι στο Κίτι (2008, 2009) και στην έρευνα του Ναυαγίου του Μαζωτού (2011). Τα μαθήματα αυτά έχουν ως στόχο την ανάπτυξη του ενδιαφέροντος των νεαρών αρχαιολόγων όχι μόνο για τα χερσαία ευρήματα αλλά και για τον πλούτο που κρύβει η θάλασσα στο βυθό της.

Τέλος τους στόχους του, τους επιτυγχάνει μέσα από το εκφραστικό του όργανο, το περιοδικό «Οφέλης», το οποίο φέτος εκδίδεται για ένατη συνεχή χρονιά. Το περιοδικό περιέχει άρθρα σχετικά με την αρχαιολογία και την ιστορία. Ελπίζουμε η κοπιώδης προσπάθεια των μελών του Ομίλου Αρχαιολογίας να συμβάλει ουσιαστικά και έμπρακτα στα πανεπιστημιακά δρώμενα, καθώς επίσης να συνεχιστεί και στα μετέπειτα χρόνια.

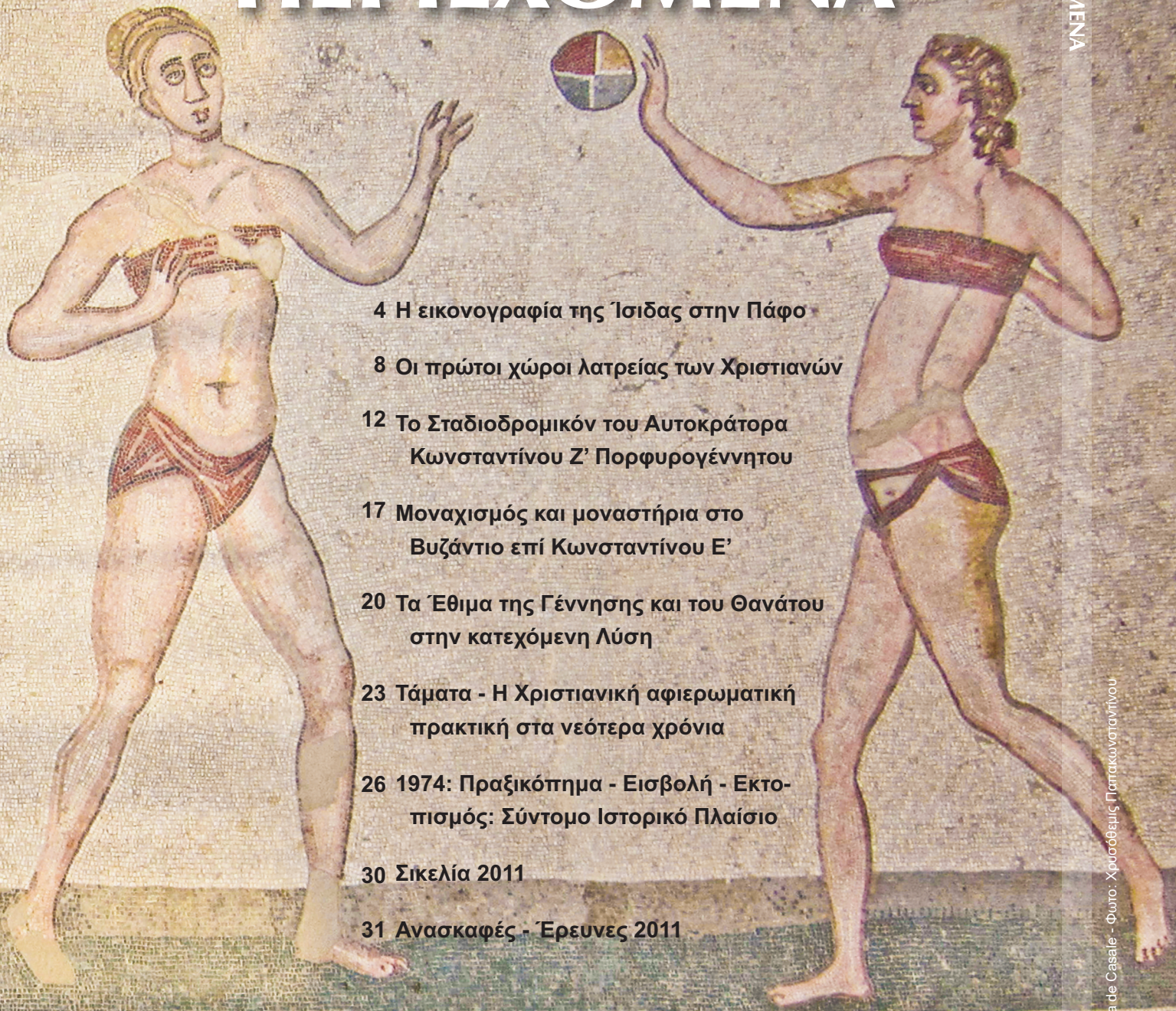
Από τη Σύμβαση



ΟΦΕΛΤΗΣ: Το όνομα Οφέλης είναι η πρωιμότερη ελληνική επιγραφή που έχει βρεθεί στην Κύπρο, χαραγμένη πάνω σε σιδερένιο οβελό εντός του θαλαμοειδούς τάφου υπ' αριθμό 49 στην τοποθεσία Σκάλες της Παλαιπάφου του 1979. Ο τάφος χρονολογείται στον 11ο-10ο αιώνα π.Χ. Ειδικοί μελετητές χρονολόγησαν την επιγραφή στα 1050 π.Χ. και αυτό έχει μεγάλη σημασία για το νησί, αφού αποτελεί την πρωιμότερη μαρτυρία ύπαρξης της ελληνικής γλώσσας στο νησί. Η επιγραφή έχει χαραχθεί στο κυπριακό συλλαβάριο και διασώζει το όνομα ενός Έλληνα, στην γενική πτώση της Αρκαδικής διαλέκτου (o-pe-le-ta-u), ένδειξη ότι στο τέλος της 2ης χιλιετίας είχε ήδη διαμορφωθεί η Αρκαδοκυπριακή στο νησί. Το όνομα Οφέλης είναι σχετικά σπάνιο και ανήκει σε μυθολογικό πρόσωπο. Η πρώιμη εμφάνιση της ελληνικής γλώσσας στην Παλαιάπαφο, αλλά και η εμφάνιση ελληνικών μυθολογικών ονομάτων, γεγονός που φανερώνει κάποιες μορφές σχέσεις με την Ελλάδα, έρχεται να επιβεβαιώσει τη μυθική παράδοση που θέλει τον Αγαπήνορα, αρχηγό των Αρκάδων στην τρωική εκστρατεία, να ιδρύσει την Παλαιάπαφο μετά τα τρωικά.

ΤΕΥΧΟΣ 9 - ΣΕΠΤΕΜΒΡΙΟΣ 2011

ΠΕΡΙΕΧΟΜΕΝΑ



- 4 Η εικονογραφία της Ίσιδας στην Πάφο
- 8 Οι πρώτοι χώροι λατρείας των Χριστιανών
- 12 Το Σταδιοδρομικόν του Αυτοκράτορα Κωνσταντίνου Ζ' Πορφυρογέννητου
- 17 Μοναχισμός και μοναστήρια στο Βυζάντιο επί Κωνσταντίνου Ε'
- 20 Τα Έθιμα της Γέννησης και του Θανάτου στην κατεχόμενη Λύση
- 23 Τάματα - Η Χριστιανική αφιερωματική πρακτική στα νεότερα χρόνια
- 26 1974: Πραξικόπημα - Εισβολή - Εκτοπισμός: Σύντομο Ιστορικό Πλαίσιο
- 30 Σικελία 2011
- 31 Ανασκαφές - Έρευνες 2011

ΦΟΙΤΗΤΙΚΟ ΠΕΡΙΟΔΙΚΟ ΟΦΕΛΤΗΣ

ΟΜΙΛΟΣ ΑΡΧΑΙΟΛΟΓΙΑΣ ΠΑΝΕΠΙΣΤΗΜΙΟΥ ΚΥΠΡΟΥ

Ιδιοκτησία: Όμιλος Αρχαιολογίας Πανεπιστημίου Κύπρου

Δια νόμου Υπεύθυνη: Κωνσταντίνα Αλεξάνδρου

Αρχισυνταξία: Ελένη Αθανασίου

Συντακτική Ομάδα: Κωνσταντίνα Αλεξάνδρου, Μαίρη Αντωνίου, Μελίνα Καλησπερίδου, Χρυστάλλα Λοιζου, Σέργιος Μενελάου, Χρυσόθεμις Παπακωνσταντίνου, Χαράλαμπος Πέτσας, Παντελίτσα Μυλωνά, Σάββας Σταύρου,

Διόρθωση Κειμένων: Παντελίτσα Μυλωνά, Ελένη Αθανασίου, Κωνσταντίνα Αλεξάνδρου, Χρυσόθεμις Παπακωνσταντίνου

Επιμέλεια Έκδοσης: Κωνσταντίνα Αλεξάνδρου, Θωμάς Κωστή

Ηλεκτρονική Σελίδωση: Θωμάς Κωστή

Εκτύπωση: Τυπογραφεία Ζαφείρης Δημητρίου & Υιός ΛΤΔ

Η εικονογραφία της Ίσιδας στην Πάφο

Κωνσταντίνα Αλεξάνδρου
ΙΣΑ 4ο

Με την κατοχή της Κύπρου από τον Πτολεμαίο Ι το 312 π. Χ. και την κατάργηση των κυπριακών βασιλείων από τον ίδιο, η Κύπρος κατά το 295/4 π. Χ. περιήλθε κάτω από την ηγεμονία των Πτολεμαίων. Αυτή η πολιτική αλλαγή είχε αντίκτυπο και στη θρησκεία αλλά και στην κυπριακή κοινωνία, με αποτέλεσμα θεότητες οι οποίες λατρεύονταν στην Αίγυπτο να εισαχθούν και στο νησί κυρίως μέσω των στρατευμάτων των Πτολεμαίων (Michaelidou-Nicolaou 1978, 797). Οι παλιές λατρευτικές πρακτικές συνέχισαν να ασκούνται στα εξωαστικά ιερά όπου ντόπιες αλλά και ελληνικές θεότητες λατρεύονταν. Ένα νέο στοιχείο, όμως, ήταν η εισαγωγή της Ίσιδας, του Σάραπη και του Αρποκράτη, των οποίων η λατρεία ήταν εξέχουσας σημασίας στην Ελληνιστική Αίγυπτο (Anastassiades 2003, 144). Η λατρεία τους συνεχίζεται και κατά τη Ρωμαϊκή περίοδο από το 30 π. Χ.-396 μ. Χ. (Michaelidou-Nicolaou 1978, 797-798).

Ο χαρακτήρας των αιγυπτιακών λατρειών όπως αφομοιώνεται από τους Κύπριους αλλά και η προσθήκη στοιχείων ανάλογα με τις ανάγκες τους παρατηρείται τόσο μέσα από τις επιγραφικές μαρτυρίες αλλά και από την εικονογραφία τους σε διάφορες περιοχές της Κύπρου.

Εν αντιθέσει με άλλα αστικά κέντρα στην Κύπρο, η Νέα Πάφος ιδρύθηκε σχετικά αργά. Αντικατέστησε τη Σαλαμίνα ως πρωτεύουσα του νησιού όταν η Κύπρος καταλήφθηκε από τους Πτολεμαίους και συνέχισε καθ' όλη τη διάρκεια της Πτολεμαϊκής και Ρωμαϊκής ηγεμονίας. Η Νέα Πάφος έγινε η έδρα των Πτολεμαίων στρατηγών του νησιού. Από τον καιρό του Επιφανούς τους δόθηκε και το αξίωμα του αρχιερέα. Εκτός από τους στρατηγούς που ήταν οι ανώτατοι αντιπρόσωποι στο νησί, υπήρχαν και κατώτεροι αξιωματούχοι αλλά και φρουρά. Κάποιος θα μπορούσε να υποθέσει ότι ορισμένες από τις αιγυπτιακές θεότητες θα είχαν

εγκαθιδρυθεί στην Νέα Πάφο από την περίοδο της πτολεμαϊκής κυριαρχίας. Οι ενδείξεις, όμως, δε μας οδηγούν σε κάποιο συμπέρασμα. Οι επιγραφές παρουσιάζουν κυρίως την ύπαρξη της λατρείας της Αφροδίτης, του Δία, του Απόλλωνα, της Αρτέμιδος και της Λητούς. Δεν φαίνεται να αναφέρονται σχεδόν καθόλου στις αιγυπτιακές λατρείες όπως της Ίσιδας ή του Σάραπη, αν και αυτές εμφανίζονται να ασκούνται σε άλλες πόλεις της Κύπρου όπως οι Σόλοι και η Σαλαμίνα (Daszewsky 1985, 59-62). Επίσης στην Πάφο δεν ανακαλύφθηκαν κατάλοιπα ιερού αφιερωμένου προς αυτούς τους θεούς (Anastassiades 2000, 194).

Η μόνη γνωστή αναφορά για λατρεία της Ίσιδας στην Πάφο προέρχεται από τον πάπυρο Oxyrhynchus νούμερο 1380. Ο πάπυρος ο οποίος χρονολογείται κατά τον πρώιμο 2ο αι. μ. Χ. περιέχει επίκληση στην Ίσιδα η οποία χωρίζεται σε δύο μέρη. Το πρώτο μέρος δίνει στη θεά το επώνυμο πολυώνυμος και καταγράφει τους τίτλους που έχει σε διάφορα μέρη της Αιγύπτου, όπως επίσης και σε πόλεις και χώρες του κόσμου. Το δεύτερο μέρος περιέχει ένα ύμνο προς τη θεά, όπου αναφέρονται διάφορες όψεις της. Στην γραμμή 86 διαβάζουμε ότι στην Πάφο η Ίσιδα λατρευόταν ως αγνή, δία (θεικής καταγωγής), ηπία (ευνοϊκή). Στην γραμμή 87-88 διαβάζουμε ότι στη Σαλαμίνα λατρευόταν ως κάτοπις και στην Κύπρο ως πανάφθονος. Αλλά από την Κύπρο δεν υπάρχουν ενδείξεις που να επιβεβαιώνουν αυτούς τους τίτλους. Παρόλα αυτά υπάρχει ένας αριθμός κινητών ευρημάτων από τη Ρωμαϊκή περίοδο που υποδεικνύει την παρουσία αιγυπτιακών θεοτήτων στη Νέα Πάφο (Anastassiades 2003, 148).

Τα σφραγίσματα από το δάπεδο της Οικίας του Διονύσου

Οι ανασκαφές του 1970 στην Οικία του Διονύσου έφεραν στο φως ένα μεγάλο αριθμό σφραγισμάτων από πηλό τα οποία χρονολογούνται από την Ελληνιστική μέχρι και την Ελληνορωμαϊκή περίοδο. Πρόκειται για 11,000 σφραγίσματα χωρίς να υπολογίζονται τα πολυάριθμα θραύσματα. Τα σφραγίσματα αυτά βρέθηκαν κάτω από το ψηφιδωτό δαπέδου στο δω-



7

μάτιο το οποίο είναι γνωστό ως «δωμάτιο του Ιππόλυτου και της Φαίδρας». Ουσιαστικά τα σφραγίσματα προέρχονταν από το νομοφυλάκιον, το αρχείο δηλαδή της πόλης (Nicolau 1978, 849).

Στα σφραγίσματα αποτυπώνεται μια ποικιλία από θέματα. Ανάμεσά τους: πορτραίτα των Πτολεμαίων και των Σελευκιδών, αντρικών και γυναικείων θεοτήτων αλλά και θνητών, φιλοσόφων, ζώα, πουλιά, μάσκες, αστέρια, το Ιερό της Αφροδίτης στην Παλαίπαφο (Nicolau 1978, 850; Karageorghis 1971, 416).

Ένα από τα σφραγίσματα φέρει την Ίσιδα-Τύχη (βλ. εικόνα 1), η οποία είναι ενδεδυμένη με ένα μακρύ χιτώνα με κοντά

του χέρι ακουμπά το δεξί της στήθος. Πάνω στο κεφάλι του φέρει το ψχεντ, δηλαδή το διπλό στέμμα της Άνω και Κάτω Αιγύπτου (Nicolau 1978, 852). Εδώ παρατηρούμε τη διάσταση της Ίσιδας ως μητέρας. Σύμφωνα με τον μύθο ο Αρποκράτης γεννιέται αδύναμος στα κάτω άκρα. Με το γάλα όμως της Ίσιδας δυναμώνει και καταφέρνει έτσι να νικήσει το θείο του Σεθ και να πάρει το θρόνο, καθιστώντας έτσι τον εαυτό του βασιλιά της Άνω και της Κάτω Αιγύπτου. Η Ίσιδα παρουσιάζεται ως προστάτιδα του παιδιού της αλλά και όλων των παιδιών (Lurker 1995, 72).

Σε ένα τρίτο σφράγισμα η Ίσιδα πα-



μανίκια. Το κεφάλι της κοσμεύεται με το ισιακό βασιλείο. Κρατά κέρασ στο αριστερό της χέρι και στο δεξί, πηδάλιο (Nicolau 1978, 851). Ένα από τα πρώτα και σταθερά επίθετα της Ίσιδας ήταν αυτό της Τύχης Αγαθής. Κατά τη διάρκεια των δημόσιων τελετών της Ίσιδας δινόταν η υπόσχεση μιας ευλογημένης ζωής και της σωτηρίας από τα καθημερινά κτυπήματα της Κακής Τύχης. Μια από τις τελετές ήταν και το Navigium Isidis, το οποίο περιγράφεται από τον Απουληίο στη «Μεταμόρφωση». Η πορεία των μυστών προς τη θάλασσα θυμίζει την περιπλάνηση της Ίσιδας στις ακτές της Βύβλου με σκοπό την αναζήτηση του νεκρού Όσιρι. Η πορεία αυτή μπορεί να παραλληλιστεί με τις περιπλανήσεις των ανθρώπων στη θάλασσα της ζωής (Martin 1987, 78). Έτσι η Ίσιδα παίρνει ένα λυτρωτικό χαρακτήρα. Το πηδάλιο της ζωής, η ίδια η ζωή φαίνεται να διέπεται από την Ίσιδα-Τύχη.

Εκτός από την Ίσιδα-Τύχη, έχουμε και την παρουσία της Ίσιδας Κουροτρόφου (βλ. εικόνα 2) σε ένα από τα σφραγίσματα. Είναι ένθρονη και κρατά τον Αρποκράτη. Το βρέφος θηλάζει από το αριστερό της στήθος, ενώ με το αριστερό

ρουσιάζεται με τον Ωρο (βλ. εικόνα 3), καθήμενη βλέποντας προς τα δεξιά και ενδεδυμένη με μακρύ χιτώνα και μακριές πλεξούδες. Το παιδί Ωρος κάθεται πάνω στο γόνατό της.

Τέλος, έχουμε και την παρουσία της προτομής της Ίσιδας. Το κεφάλι είναι γυρισμένο προς τα δεξιά. Έχει μακριές πλεξούδες στολισμένες με κορδέλες και φέρει το ισιακό έμβλημα, το βασιλείο (Nicolau 1978, 852).

Κεφαλή Ίσιδας ή ιέρειας της Ίσιδας από την Οικία του Θησέα

Η κεφαλή της Ίσιδας ή της ιέρειας της Ίσιδας (βλ. εικόνα 4) βρέθηκε από την Πολωνική αποστολή κατά τις ανασκαφές της (1972-1975) στην Οικία του Θησέα στη Νέα Πάφο. Έχει ύψος 0,225 μέτρα και είναι κατασκευασμένο από λευκό μάρμαρο. Παρατηρούνται ίχνη μεταλλικής προεξοχής προς την κορυφή του κεφαλιού που μάλλον, μας υποδεικνύει ότι κάποτε θα υπήρχε κάποιο attributo το οποίο δε διασώζεται. Πρόκειται για μια μετωπική μορφή νεαρής γυναίκας με εξιδανικευμένα χαρακτηριστικά.

Είναι σχεδόν σίγουρο ότι αυτό το κε-

φάλι κάποτε ανήκε σε άγαλμα της Ίσιδας. Η χαρακτηριστική της κόμμωση, ιδίως η διάταξη των πυκνών βοστρύχων, παρατηρείται σε πολλά κεφάλια της Ίσιδας από την Αλεξάνδρεια αλλά και αλλού. Η προεξοχή, προς την κορυφή του κεφαλιού ίσως να υποδηλώνει την ύπαρξη βασιλείου ή κάποιου χαρακτηριστικού παρόμοιου με αυτό, το οποίο θα κάλυπτε το μεγαλύτερο μέρος της κορυφής (Daszewsky 1985, 62-64, Daszewsky 1976, 223).

Η απόδοση του κεφαλιού, το παιχνίδι της φωτοσκίασης που δημιουργείται, η απόδοση των λεπτομερειών, κυρίως στα μάτια, και η χαρακτηριστική χρήση της αρίδας υποδεικνύουν ότι χρονολογείται

περιόδου. Στο κέντρο του δίσκου αποδίδεται το κεφάλι της Ίσιδας, μορφή που παρουσιάζεται κυρίως σε τερακότες και σε λύχνους. Ο λύχνος χρονολογείται γύρω στον 2 αι. μ. Χ. Η παρουσία του στη Νέα Πάφος δεν υποδεικνύει ότι η λατρεία της Ίσιδας εξαπλώθηκε, αλλά ότι υπήρχαν άνθρωποι στους οποίους η λατρεία της δεν ήταν άγνωστη (Daszewsky 1985, 66).

Άγαλμα Ίσιδας από την Οικία του Θησέα (βλ. εικόνα 6)

Γι' αυτό το εύρημα υπάρχουν δύο απόψεις σχετικά με το ποια θεότητα αντιπροσωπεύει. Έχει ύψος 0.48 m. Πρόκειται για άγαλμα γυναικείας μορφής από



κατά την περίοδο βασιλείας του Αντωνίνου, περίοδο στην οποία υπάγονται πολλά από τα αγάλματα τα οποία βρέθηκαν στην περιοχή. Μόνο με την έλευση και την εδραίωση της ρωμαϊκής κυριαρχίας, φαίνεται να έχουμε παρουσία της λατρείας της Ίσιδας. Αυτό δείχνει, σύμφωνα με τον Daszewsky, πως η Νέα Πάφος, στην οποία κύρια θεότητα ήταν η Αφροδίτη, αφομοίωσε την Ίσιδα ως ξεχωριστή θεότητα και έτσι ακολουθεί την γενική τάση που υπάρχει σε ολόκληρη τη ρωμαϊκή αυτοκρατορία. (Daszewsky 1985, 62-66, Daszewsky 1976, 223).

Αναπαράσταση Ίσιδας πάνω σε θραύσμα δίσκου από λύχνο στην Οικία του Θησέα (βλ. εικόνα 5)

Βρέθηκε σε ένα πηγάδι της ρωμαϊκής

γκρίζο μάρμαρο με φλέβες άσπρου και μαύρου χρώματος, πιθανόν από την Καρύα. Μέρος της αρχικής βάσης δεν διασώζεται όπως επίσης και μέρος του αριστερού ποδιού αλλά και ένα μεταλλικό attributo (ίσως ημισέληνος) στο κεφάλι, του οποίου την ύπαρξη μαρτυρεί μόνο μια οπή. Το ένδυμα της φέρει πτυχές και διακόσμηση με άστρα σε όλη την επιφάνειά του. Στο αριστερό χέρι κρατά ένα αντικείμενο που θα μπορούσε να είναι είτε η άκρη του ενδύματος, είτε ένα λουλούδι.

Ο Αναστασιάδης υποστηρίζει ότι η γυναικεία μορφή αναπαριστά την Ίσιδα-Ουρανία, την θεά του Ουρανού. Θυμίζει την περιγραφή που δίνει ο Απουληίος στο ένδυμα της Ίσιδας στη «Μεταμόρφωση». Το αγαλματίδιο χρονολογείται κατά τον 2ο αι. μ. Χ. (Anastassiades 2000, 194). Επίσης

ένα άλλο χαρακτηριστικό που έρχεται για να υποστηρίξει την άποψη του Αναστασιάδη είναι η παρουσία κάποιου στοιχείου στην κεφαλή του αγαλματιδίου. Επιπλέον δεν πρέπει να ξεχνάμε ότι η Ίσιδα ήταν θεά του Ουρανού και του φεγγαριού.

Η άλλη άποψη προέρχεται από τον Daszewsky ο οποίος πιστεύει ότι πρόκειται για αναπαράσταση της Αφροδίτης Ουρανίας ή Αστερίας αφού στην ίδια οικία έχει βρεθεί άγαλμα με σχεδόν τα ίδια χαρακτηριστικά αλλά κατασκευασμένο από λευκό μάρμαρο και το οποίο εικάζεται πως είναι η Αφροδίτη. Υποστηρίζει ότι μάλλον το λευκό άγαλμα χρησιμοποιήθηκε ως πρότυπο για να φτιαχτεί το γκρίζο και ότι μάλλον αντιπροσωπεύουν δύο πτυχές της ίδιας θεότητας. Η Αφροδίτη-Ουρανία ευνοούσε την ναυσιπλοΐα και προστάτευε τους ναυτικούς από τους κινδύνους της θάλασσας. Φαίνεται πολύ λογική, σύμφωνα με τον Daszewsky, η παρουσία αυτής της διάστασης της Αφροδίτης στη Νέα Πάφο με το λιμάνι, τα πλοία και τις ναυτικές δραστηριότητες (Daszewsky 1968, 55). Γνωρίζουμε φυσικά ότι το ίδιο ισχύει και για την Ίσιδα. Η Ίσιδα είναι θεά προστάτιδα των ναυτικών και αυτό το βλέπουμε από την εγκαθίδρυση πολλών ιερών της κοντά στη θάλασσα αλλά και σε εμπορικά κέντρα. (Martin 1987, 76).

Αγαλματίδιο Ίσιδας-Κουροτρόφου από την Οικία του Διονύσου (βλ. εικόνα 7)

Πρόκειται για αγαλματίδιο από ασβεστόλιθο το οποίο ανευρέθηκε στην Οικία του Διονύσου. Η μορφή είναι αποσπασματική. Δεν διασώζονται το κεφάλι, ο δεξιός βραχίονας, μέρος της αριστερής κνήμης, τα πόδια της Ίσιδας, το κεφάλι και μέρος του κορμού του Αρποκράτη. Έχει ύψος 0.19 m.

Η Ίσιδα κάθεται πάνω σε συμπαγή θρόνο χωρίς ερεισίνωτο. Πάνω από τους ώμους και στην πλάτη παρατηρούνται δεκατρείς βόστρυχοι. Επίσης παρατηρείται ο ισιακός κόμπος πάνω στον χιτώνα, ανάμεσα στο στήθος.

Η θεά φαίνεται να αίρει τον γυμνό αριστερό μαστό της με το δεξί της χέρι για να τον δώσει στο παιδί της. Ο τελευταίος είναι επίσης γυμνός, απλωμένος πάνω στα πόδια της, έχοντας τις κνήμες του αναδιπλωμένες, Η κατάσταση στην οποία διατηρείται δε μας επιτρέπει να γνωρίζουμε περισσότερα για τη στάση του. Φαίνεται ότι υποστηριζόταν από το αριστερό χέρι της Ίσιδας και το σώμα του ήταν πιο κοντά στο αριστερό στήθος της μητέρας του απ' ό,τι είναι σήμερα μετά την ανασύσταση. Χρονολογείται κατά τον 2ο -1ο αι. π. Χ (Tran Tam Tinh 1973, 56).

Εν τέλει

Συμπερασματικά, η παρουσία της λατρείας της Ίσιδας δεν ήταν τόσο έντονη σε αυτή την περιοχή της Κύπρου απ' ό,τι ήταν σε άλλες περιοχές όπως στη Σαλαμίνα, στην Αμαθούντα και στους Σόλους. Ωστόσο ξενίζει το γεγονός της μειωμένης παρουσίας της στην Πάφο αφού από την Πτολεμαϊκή περίοδο και έπειτα διετελέσε πρωτεύουσα του νησιού όπου είχαν εγκατασταθεί οι στρατηγοί, η φρουρά και οι αξιωματούχοι των Πτολεμαίων. Οι στρατηγοί των Πτολεμαίων παίρνουν και τον τίτλο του αρχιερέα ο οποίος ουσιαστικά ήταν υπεύθυνος για τις λατρείες του νησιού. Έτσι δημιουργείται το ερώτημα αφού έχουμε εγκατάσταση αξιωματούχων των Πτολεμαίων στην Πάφο είναι δυνατόν να μην συνέχισαν να λατρεύουν τις θεότητες τους, εισάγοντάς τες στον χώρο αυτό; Και αν όντως έγινε αυτό, είναι δυνατόν να μην επηρέασαν τους ντόπιους;

Πρέπει να έχουμε υπόψη μας φυσικά πως στην Πάφο ήταν έντονη η λατρεία της Αφροδίτης. Το ιερό της Αφροδίτης στην Παλαίπαφο ήταν ένα κοσμοπολιτικό ιερό το οποίο είχε τις ρίζες του στην Ύστερη Εποχή του Χαλκού και συνέχισε να λειτουργεί καθ' όλη τη διάρκεια της Ρωμαϊκής περιόδου. Το γεγονός ότι η λειτουργία του ιερού συνεχίζεται για 1.600 χρόνια, μας υποδεικνύει πόσο σημαντικό ήταν για τους ανθρώπους της εποχής (Maier 2007, 22). Σε καμιά άλλη περιοχή της Κύπρου δεν έχουμε κάποιο παρόμοιο παράδειγμα με αυτό της Παλαίπαφου, δηλαδή τη διατήρηση της λατρείας μια θεότητας διαμέσου των αιώνων. Άρα αφού έχουμε τόσο έντονη την παρουσία της λατρείας της Αφροδίτης στην Πάφο, ίσως να επισκίασε την λατρεία της Ίσιδας. Επίσης, πιστεύω πως μια λατρεία για να αφομοιωθεί σε κάποιο περιβάλλον πρέπει να υπάρχει ανάγκη ικανοποίησης κάποιων αναγκών των ανθρώπων, που ίσως στην Πάφο αυτές οι ανάγκες να ικανοποιούνταν μέσω της λατρείας της Αφροδίτης.

Ενδείξεις για τη λατρεία της Ίσιδας έχουμε μέσα από τα κινητά ευρήματα τα οποία περιγράφονται πιο πάνω αλλά ανήκουν στη Ρωμαϊκή περίοδο και όχι στην Ελληνιστική. Η λατρεία τους συνεχίστηκε και στο ρωμαϊκό κόσμο. Ίσως το ότι έχουμε ένα πολύ περιορισμένο αριθμό ευρημάτων, μέσα σε οικίες, που να σχετίζονται με τις αιγυπτιακές θεότητες να μας υποδεικνύει ότι η λατρεία τους διεξαγόταν σε ιδιωτικό επίπεδο από συγκεκριμένους ανθρώπους. Πρέπει να επισημανθεί ότι οι οικίες στις οποίες έχουν ανευρεθεί αυτά τα αντικείμενα είναι πλούσιες οικίες, των ανωτέρων κοινωνικών στρωμάτων ενώ γνωρίζουμε ότι η οικία του Θησέα ήταν η οικία του Ρωμαίου ανθύπατου.

Βιβλιογραφία:

Anastassiades 2000, "Isis in Hellenistic and Roman Cyprus", *Report of the Department of Antiquities Cyprus*, Nicosia, 191-196

Anastassiades 2003, "Fusion and Diffusion. Isiac Cults in Ptolemaic and Roman Cyprus", *Proceedings of International Conference Egypt and Cyprus in Antiquity*, eds. D. Michaelides, V. Kassianidou and R.S. Merrillees, Nicosia, 144-150.

Daszewski 1968, "A Preliminary Report on the Excavations of the Polish Archaeological Mission at Kato (Nea) Paphos in 1966 and 1967", *Report of the Department of Antiquities*, Nicosia, 33-61.

Daszewsky 1976, "Les fouilles Polonaises à Nea Paphos 1972-1975 Rapport Preliminaire", *Report of the Department of Antiquities*, Nicosia, 185-225.

Daszewski 1985, "Testimony of the Isis Cult at Nea Paphos", *Melanges Offerts A Jean Vercouter*, Paris, 59-66.

Karageorghis 1971, "Chronique des fouilles et decouvertes archeologique à Chypre en 1970", *Bulletin de Correspondance Hellenique*, Athènes, 335-432.

Lurker 1995, *The Gods and Symbols of Ancient Egypt*, London.

Martin 1987, *Hellenistic Religions: Introduction*, Oxford.

Nicolaou 1978, "Oriental Divinities Represented on Clay Sealings of Paphos, Cyprus", *Hommages à Maarten J. Vermaseren*, Leiden, 849-853.

Michaelidou-Nicolaou 1978, "The Cult of Oriental Divinities in Cyprus. Archaic to Graeco-Roman Times", *Hommages à Maarten J. Vermaseren*, Leiden, 791-800.

Tran Tam Tinh 1973, *Isis Lactans. Corpus des Monuments Greco-Romains d' Isis allatant Harpocrate*, Leiden.

Οι πρώτοι χώροι λατρείας των Χριστιανών

Χρυστάλλα Λοΐζου
ΔΜΠΒΣ 2ο

Η εμφάνιση του Χριστιανισμού είναι ένα γεγονός μείζονος σημασίας καθώς η πορεία του σηματοδοτεί τη σταδιακή εξελικτική μετάβαση από τον Αρχαίο κόσμο στον Μεσαίωνα. Φαίνεται ότι το συνονθύλευμα θεοτήτων και η ποικιλία λατρευτικών πρακτικών και δοξασιών που είχε κληροδοτήσει η Ρωμαϊκή αυτοκρατορία από το παρελθόν, δεν ανταποκρινόταν στις κοινωνικές και πνευματικές ανάγκες του πληθυσμού (Croix 2005, 13). Για το λόγο αυτό, ο Χριστιανισμός αργά αλλά σταθερά άρχισε να εξελίσσεται και να προσηλυτίζει κόσμο. Ο μονοθεϊσμός, ίσως, να είναι η εξέλιξη του απαρχαιωμένου συστήματος της λατρείας του αυτοκράτορα ως απόλυτου θεού. Μία κίνηση που στόχος της φαίνεται να ήταν ο έλεγχος του μεγάλου πληθυσμού της αυτοκρατορίας, κάτι όμως που δεν θα γινόταν αποδεχτό από τον πληθυσμό αν δεν είχε και ο ίδιος την ανάγκη να στρέψει τη λατρεία του προς μία «θεότητα», κουρασμένος από τη λατρεία πλήθους θεοτήτων (Garnsey και Saller 1995, 227 και 230 - Jones 1983, 46). Προετοιμασμένη η κοινωνία δέχεται τον Χριστιανισμό που προσέφερε έναν Θεό που χωρίς τις προηγούμενες απαιτούμενες θυσίες και προσφορές φροντίζει για την ευημε-

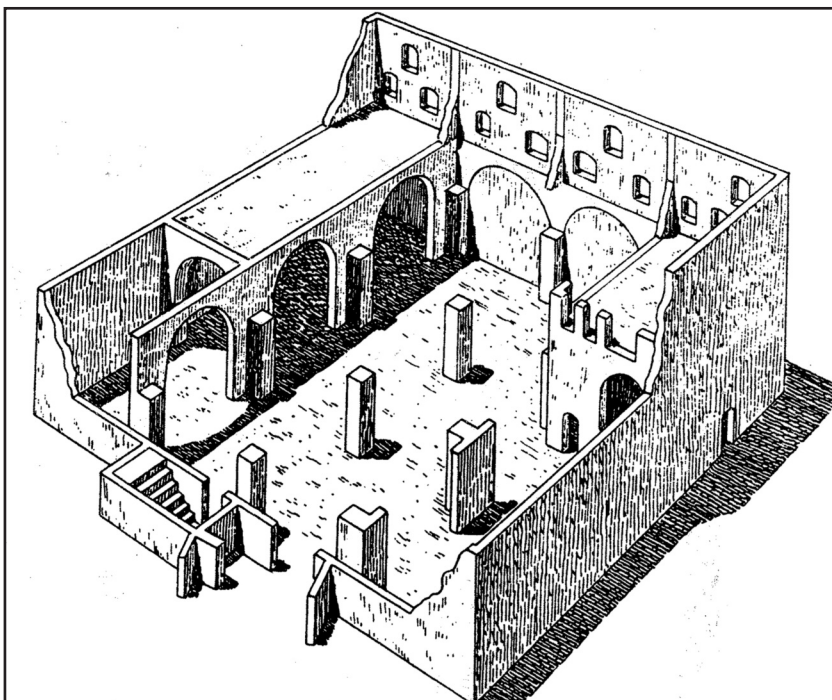
ρία και τη σωτηρία του κάθε πιστού ξεχωριστά.

Έως τα μέσα του 3ου μ.Χ. αιώνα τα προβλήματα των χριστιανών με τον ρωμαϊκό κόσμο είχαν ευκαιριακό και τοπικό χαρακτήρα χωρίς να προσλαμβάνουν μεγάλες διαστάσεις. Στη συνέχεια, όμως, οι διώξεις τους γίνονταν με την έκδοση αυτοκρατορικού διατάγματος αποκτώντας χαρακτήρα μαζικό. Οι χριστιανοί δεν διώκονταν επειδή πίστευαν στον δικό τους θεό ούτε επειδή η πίστη τους απαιτούσε συγκεκριμένες μορφές λατρείας. Καταδικάζονταν για το «nomen Christianum», δηλαδή την παραδοχή ότι ήταν Χριστιανοί και αρνιόντουσαν να λατρέψουν και να θυσιάσουν σε άλλες θεότητες με αποτέλεσμα, σύμφωνα με τους ειδωλολάτρες, να διαταράσσουν την «Pax Deorum» και να απειλούν την ευημερία και την ειρήνη της Ρωμαϊκής αυτοκρατορίας. Παρά τις διώξεις και τα μαρτύρια, η χριστιανική κοινότητα άρχισε να αναπτύσσεται και η πορεία αυτή διαφαίνεται μέσα από την αρχιτεκτονική εξέλιξη των λατρευτικών χώρων του Χριστιανισμού (Garnsey και Saller 1995, 227 - Croix 2005, 21-22).

Η «δράση» των πρώτων πιστών δεν ξεκίνησε ως μία ξεχωριστή θρησκεία αλλά ως μία ιδιαίτερη αναμόρφωση των ερμηνευτικών εκδοχών της ιουδαϊκής θρησκευτικής παράδοσης. Πριν ακόμα σχηματίσουν ξεχωριστή πολυάριθμη κοινότητα πρέπει να τελούσαν τα θρησκευτικά τους καθήκοντα στις συναγωγές και μόνο όταν τα Δείπνα Ευχαριστίας απετέλεσαν το στήριγμα και τη συμπλήρωση της πίστης αναπτύχθηκε μία λατρεία απόλυτα χριστιανική. Η κοινότητα αυτή των πιστών ονομάστηκε «Εκκλησία» λέξη που αρχικά σήμαινε τους συγκεντρωμένους προς κοινή λατρεία και όχι το κτήριο στο οποίο συναθροίζονταν (Γούναρης 2000, 53).

Σύμφωνα με τις Πράξεις των Αποστόλων (Πραξ. Αποστ. 2.46, 5.42, 12.12), η πρωτόγονη κοινότητα της Ιερουσαλήμ συγκεντρωνόταν «από οικία σε οικία» ενώ οι επιστολές του Παύλου τακτικά απευθύνονταν από και προς εκκλησίες που βρίσκονταν μέσα σε οικίες και για το λόγο αυτό χαρακτηρίζονταν ως «κατ'

Ισομετρική αποκατάσταση του Titulus Equitii
 (Γκιολές 1998)

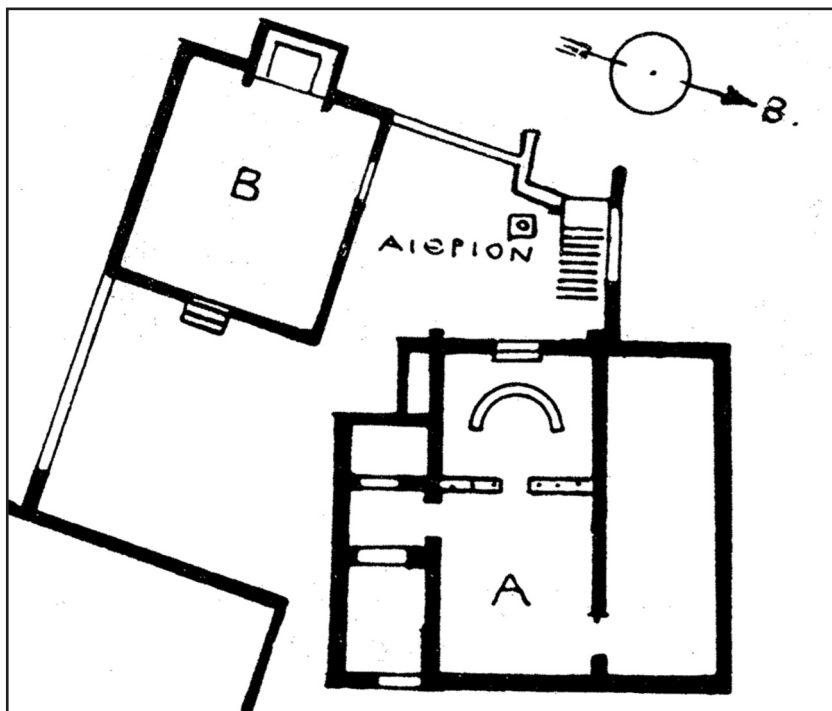


οίκον εκκλησία». Ο χώρος συγκέντρωσης των πιστών ήταν το triclinium ή κάποιο άλλο ευρύχωρο δωμάτιο, χωρίς καμία αρχιτεκτονική εξειδίκευση ή διακοπή της οικιστικής του λειτουργίας και βρισκόταν συνήθως σε οικίες των πλουσιότερων μελών της χριστιανικής κοινότητας (White 1990, 4 και 19).

Ωστόσο, από τα μέσα του 2ου μ.Χ. αιώνα σταδιακά σταθεροποιήθηκαν οι οικίες συνάντησης. Η μεγάλη αύξηση των πιστών και οι αλλαγές στην σύνθεση Χριστιανικών δραστηριοτήτων προκάλεσε την εξέλιξη και τη δημιουργία ορισμένων κατασκευαστικών αλλαγών. Το κτήριο εξακολουθούσε να είναι οικία αλλά ένα δωμάτιο είχε τοποθετηθεί στο πλάι ως αποκλειστικός χώρος συνάθροισης των πιστών και ένα άλλο δωμάτιο ως βαπτιστήριο για να τα νέα μέλη της κοινότητας. Κατά συνέπεια, αφού ορίστηκε ο προηγούμενος χώρος ως «κατ' οίκον εκκλησία», ο νέος διαμορφωμένος χώρος ορίζεται ως «ο οίκος της εκκλησίας», δηλαδή ως Domus ecclesiae (White 1990, 20).

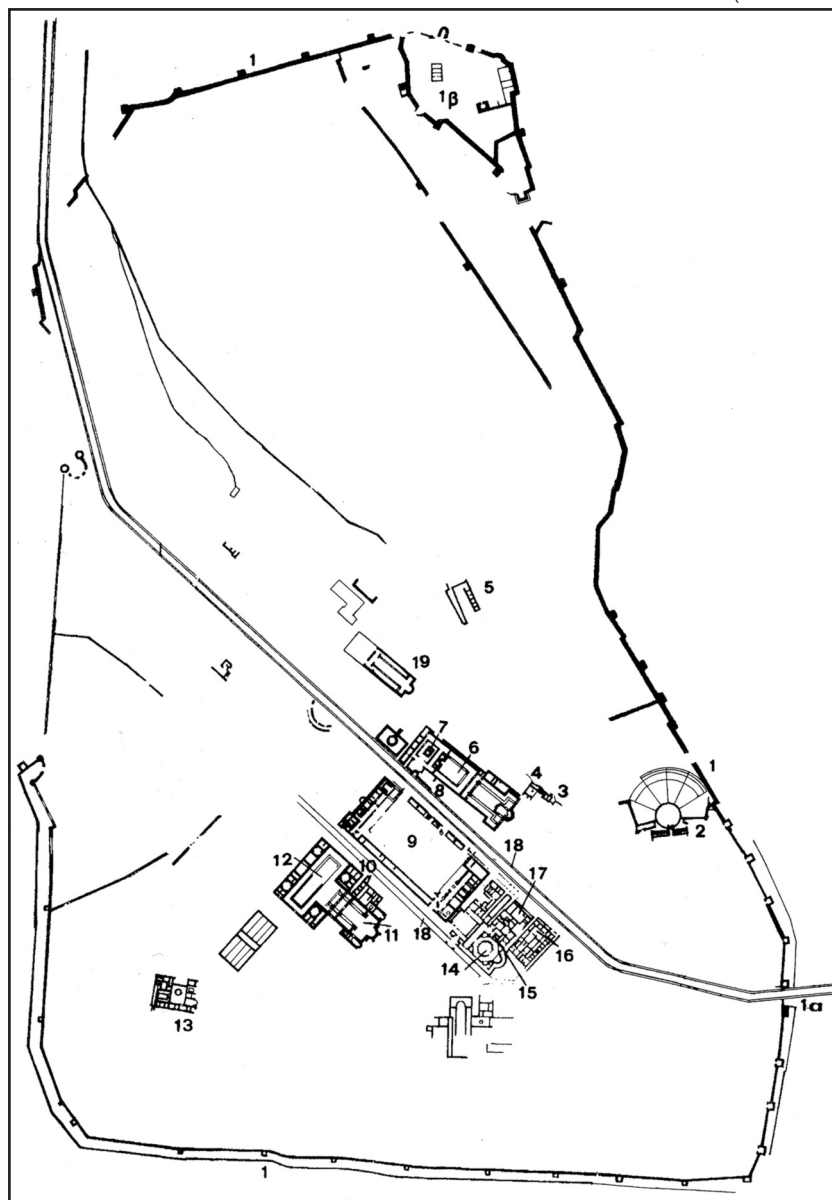
Ένα αξιόλογο παράδειγμα οικίας που μετατράπηκε σε Domus ecclesiae βρίσκεται σε μία οχυρωμένη πόλη στις όχθες του ποταμού Ευφράτη, στη Δούρα-Ευρωπό (εικ. 1) (Doig 2008, 10-15). Επίσης, απόδειξη ύπαρξής της στη Δύση ήταν τα γνωστά «tituli» στη Ρώμη. Επρόκειτο για τμήματα ιδιωτικών οικιών ή δημοσίων κτιρίων στα οποία αναγνωρίζονται λατρευτικοί χώροι που δεν χαρακτηρίζονταν από ιδιαίτερη αρχιτεκτονική και καλλιτεχνική σύλληψη. Πήραν το όνομα τους από την επιγραφή «titulus» που ήταν εντοιχισμένη στο κτήριο και ανέφερε το όνομα του ιδιοκτήτη. Χαρακτηριστικά παραδείγματα είναι το Titulus Byzantis (εικ. 2) (2ο μ.Χ. αι.), Titulus Clementis (3ο μ.Χ. αι.) και Titulus Equitii (εικ. 3) (3ο μ.Χ. αι.) στη Ρώμη (White 1990, 209- 218 και 228-230· Γούναρης 2000, 53-57· Doig 2008, 6-9).

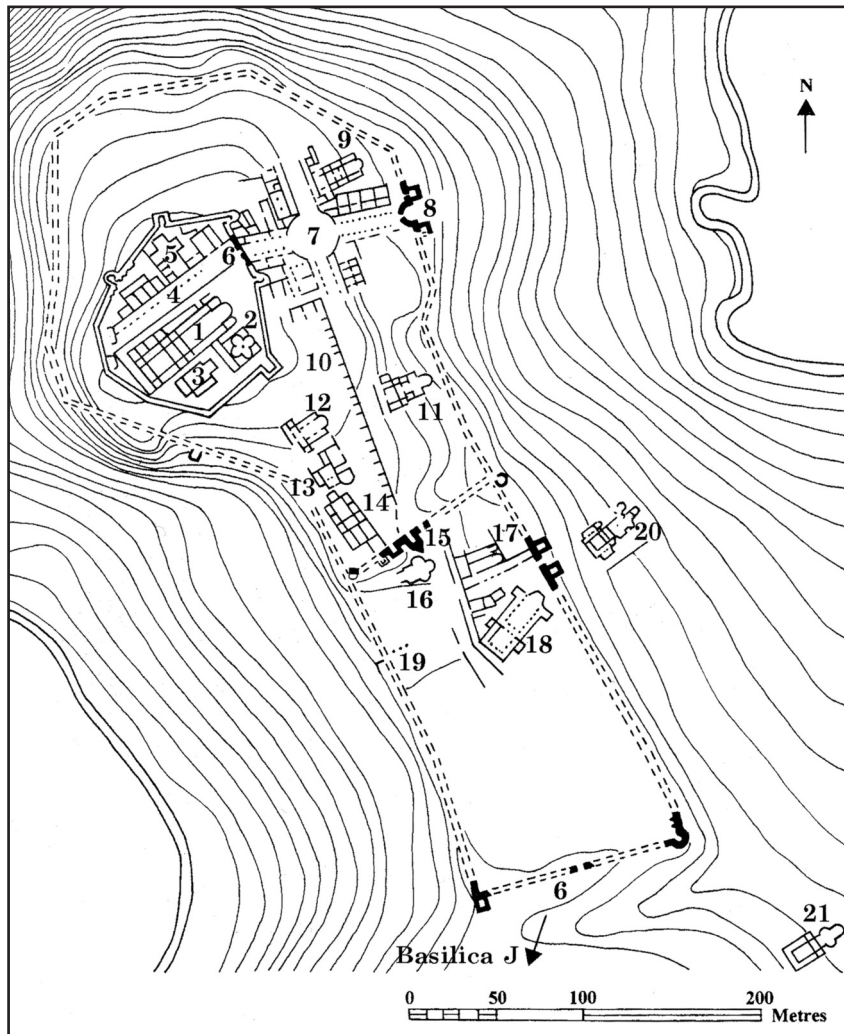
Στα τέλη του 3ου και στα πρώτα χρόνια του 4ου μ.Χ αιώνα φαίνεται ότι οι χριστιανοί βαθμιαία μετακινήθηκαν σε μεγαλύτερα κτήρια για τις συναθροίσεις τους, ο τύπος των οποίων δεν προερχόταν από την οικιστική αρχιτεκτονική. Τα κτήρια αυτά χαρακτηρίζονται ως Aula ecclesiae, όρος που τους αποδίδεται σκόπιμα για να δηλωθεί η συνέχεια από την Domus ecclesiae. Αιτία της μεταβολής ήταν η κατάργηση των νυχτερινών συγκεντρώσεων για την τέλεση των "Αγαπών" και η καθιέρωση της τελετής της Θείας Ευχαριστίας το πρωί της Κυριακής. Οι κληρικοί στέκονταν γύρω από την τράπεζα, ένα χώρο που αρχίζει να διαχωρίζεται από τον υπόλοιπο στον οποίον στέκονταν οι πιστοί και από αυτόν κοντά



Κάτοψη Aula Ecclesiae στο Σάλων της Δαλματίας (Γκιολές 1998)

Τοπογραφικό της πόλης των Φιλιππων (Saradi 2006)





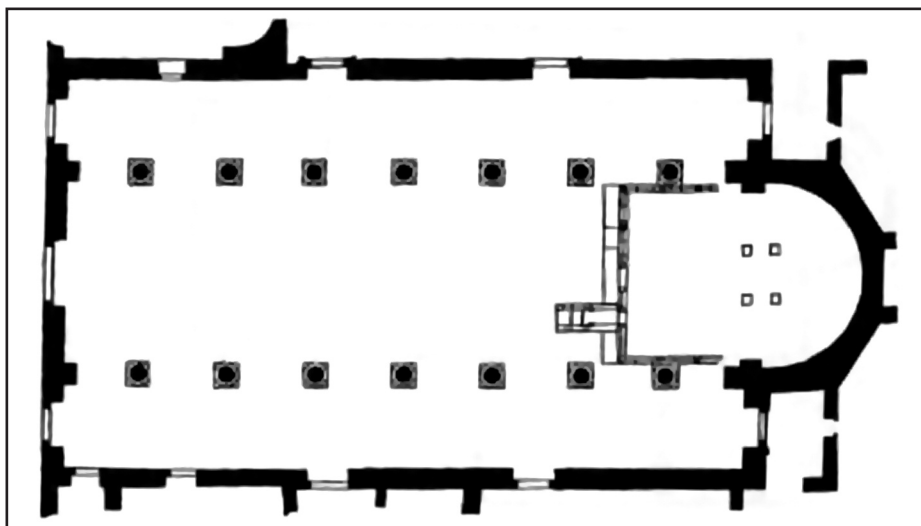
Τοπογραφικό της πόλης Justiniana Prima
(Saradi 2006)

στην είσοδο, στον οποίο στέκονταν οι κατηχούμενοι. Από τα πρώτα παραδείγματα είναι η Aula ecclesiae στο Σάλων της Δαλματίας (εικ. 4) (3ο μ.Χ. αι.), στην Ακυλησία της βόρειας Αδριατικής (πρώιμο 4ο μ.Χ. αι.) και ο Άγιος Χρυσόγονος στη Ρώμη (πρώιμο 4ο μ.Χ. αι.) (Γκιολές 1998, 25-27· Γούναρης 2000, 59· Doig 2008, 9-10).

Ωστόσο, η μεγάλη εποχή για τον χριστιανισμό ξεκινά με το «Διάταγμα των Μεδιολάνων» το 313μ.Χ. από τον Μεγάλο Κωνσταντίνο, με το οποίο αναγνωριζόταν ο χριστιανισμός ισότιμος με τις άλλες θρησκευτικές λατρείες της αυτοκρατορίας. Αποτέλεσμα ήταν η άμεση ανάγκη ενός χώρου, που θα φιλοξενούσε τους πιστούς και τις λατρευτικές τους τελετουργίες, αλλά παράλληλα θα έπρεπε να είναι επιβλητικός και να έχει μνημειακή μορφή. Δε γινόταν να στραφούν σε χώρους συνάθροισης των προηγούμενων αιώνων διότι δεν τους εξυπηρετούσαν και είχαν το στίγμα των αρχαίων θρησκειών και δοξασιών. Επίσης, οι αρχαίοι ναοί είχαν κατασκευαστεί ώστε να στεγάσουν το άγαλμα της θεότητας και όχι το πλήθος των πιστών (Perkins 1994, 455-456· Γκιολές 1998, 28-29). Για τον λόγο αυτό, πιθανότατα, επιλέχτηκε από τον Μεγάλο Κωνσταντίνο ο τύπος της βασιλικής (εικ. 5). Η ομοιότητά της με τις μνημειώδεις δημό-

σιες βασιλικές της ρωμαϊκής αρχιτεκτονικής οδηγεί στη σκέψη ότι έχουμε την προσαρμογή του τύπου αυτού σε ένα νέο κτήριο (Perkins 1994, 448). Επίσης, υπάρχει η άποψη ότι η χριστιανική βασιλική είχε ως πρότυπο το περιστύλιο atrium των ρωμαϊκών οικιών, στο οποίο συγκεντρώνονταν οι πιστοί κατά τους πρώτους χριστιανικούς χρόνους με το κεντρικό κλίτος της βασιλικής προς ανάμνησή του. Ενώ το tablinum, ο κύριος χώρος του atrium, όπου βρισκόταν ο βωμός για τους παγανιστές, έγινε η αφίδα και το Ιερό Βήμα (White 1990, 13-15). Αναζητήθηκε, ακόμη, η προέλευσή της από τους μακρούς δρόμους με κιονοστοιχικές στοές στα πλάγια αλλά και από τις αυτοκρατορικές αίθουσες του θρόνου που είχαν στους κατά μήκος άξονες τους κίονες και έφεραν υπερυψωμένη οροφή με παράθυρα (Perkins 1994, 448-449· Γκιολές 1998, 32-34). Η προέλευση της χριστιανικής βασιλικής απασχολεί ακόμα την έρευνα, όμως οι παραπάνω θεωρίες μπορούν να μας οδηγήσουν στο συμπέρασμα ότι δεν υπήρχε άμεσος πρόδρομός της, αλλά ότι αποτελεί προϊόν συγκερασμού των δημοσίων βασιλικών και των λειτουργικών χαρακτηριστικών των Domus και Aula ecclesiae κάτω από το αυτοκρατορικό πατρονάρισμα και την πρόσθεση ορισμένων αρχιτεκτονικών στοιχείων που εξυπηρετούσαν τις λειτουργικές ανάγκες της νέας θρησκείας.

Εκτός από την κατασκευή νέων εκκλησιών μετά την «επικράτηση» του χριστιανισμού πραγματοποιήθηκε και η μετατροπή του αρχαίου ναού - του ιερότερου και του δυνατότερου σημείου του παγανισμού - σε χριστιανική εκκλησία (Perkins 1999, 233). Στην δεύτερη αυτή περίπτωση ήταν υποχρεωτικός ο εξαγνισμός διότι ήταν χώροι κατοικίας των «δαιμονίων», όπως χαρακτηρίζονταν οι αρχαίοι θεοί από τους Εβδομήκοντα. Σύμφωνα με την άποψη των χριστιανών, οι σπονδές και η οσμή της καιόμενης θυσιάς μέσα από τις οποίες τρέφονταν τα «δαιμόνια», είχαν εισχωρήσει σε κάθε μέλος των ναών και τα προσέλκυαν ακόμα. Θεωρούσαν ότι εξοργίζονταν με την είσοδο χριστιανών στα αρχαία τεμένη και κάθε βράδυ ούρλιαζαν με σκοπό να τρομοκρατήσουν τους βέβηλους. Για το λόγο αυτό εξαγνίζαν τον χώρο και τα αρχιτεκτονικά υλικά με τη χάραξη χριστιανικών συμβόλων, όπως σταυρών και άλλων σημείων που δήλωναν τη χριστιανική νίκη. Επίσης, ο καθαγιασμός πολλές φορές επιτυγχανόταν και με την τοποθέτηση λείψανων μαρτύρων (Trombley 1993, 98-111). Η κατασκευή εκκλησιών στις περιοχές των παγανιστικών ιερών επιβεβαιώνεται από τις γραπτές πηγές



Κάτοψη δρομικής βασιλικής Αγίων Θεοδώρων στην Γέρασα
(Γκιολές 1998)

ήδη από τον πρώιμο 4ο αιώνα (Saradi 2006, 358-360).

Ωστόσο, ο συγκερασμός της ρωμαϊκής αρχιτεκτονικής και οι ανάγκες της χριστιανικής λατρείας διαμόρφωσαν μνημειώδη συγκροτήματα αλλά και μικρότερα κτήρια, που ενσωματώθηκαν και κυριάρχησαν στον αστικό ιστό μέχρι τον 6ο μ.Χ. αιώνα. Οι εκκλησίες έγιναν το κυριότερο σύμβολο του νέου αναδυόμενου πολιτισμού, με την οργάνωση της πόλης να δημιουργεί μία συνεκτικότητα επικεντρωμένη γύρω από τη θρησκεία εγκαταλείποντας την πλειονότητα των αρχαίων ναών και τα κοσμικά ρωμαϊκά κτήρια. Τα χριστιανικά οικοδομήματα καταλαμβάνοντας το κέντρο της αρχαίας πόλης, δηλαδή το ρωμαϊκό forum, συγκέντρωσαν γύρω τους τις οικονομικές δυνάμεις της κοινωνίας και τις καθημερινές δραστηριότητες. Στη ρωμαϊκή αποικία των Φιλιππών, οι Βασιλικές καταλαμβάνουν το εμπορικό και πολιτικό κέντρο της πόλης, ενώ η Επισκοπή καταργεί οδούς δημιουργώντας ένα επιβλητικό χριστιανικό συγκρότημα (εικ. 6). Η ίδια διάρθρωση του αστικού χώρου παρατηρείται και στην πόλη της Ιερουσαλήμ με τα «Ιερά σημεία» να μετατρέπονται σε προσκυνήματα προσελκύνοντας το ενδιαφέρον τόσο των αυτοκρατόρων όσο και των αριστοκρατών για την ανέγερση εκκλησιών, μοναστηριών, κοινωφελών ιδρυμάτων, τα οποία είχαν ως αποτέλεσμα τη σημαντική αύξηση της κοινωνικής και οικονομικής ζωής της πόλης (Saradi 2006, 385 και 393-395)

Ως πυρήνας πλέον του οικιστικού ιστού τα εκκλησιαστικά συγκροτήματα, συγκέντρωναν γύρω τους τις οικίες αλλά και τα εργαστήρια, τις «βιομηχανικές» δραστηριότητες (όπως ήταν η παραγωγή ελαιολάδου και κρασιού), τις αποθήκες και τα καταστήματα. Η ανεσκαμμένη θέση Λουλουδιές της Βορείου Ελλάδος, κοντά

στην Κατερίνη, είναι ένα παράδειγμα με αντίστοιχα τοπογραφικά χαρακτηριστικά όπου γύρω από την Επισκοπική κατοικία συγκεντρώνονταν όλα τα παραπάνω ενώ αξιοσημείωτη ήταν και η παρουσία στρατώνων. Στις Φθιώτιδες Θήβες αρκετά κτήρια ήταν προσαρτημένα στις βασιλικές της πόλης με ιδιαίτερο ενδιαφέρον να συγκεντρώνουν οι χώροι μαγειρέματος, τα λουτρά και τα κεραμικά εργαστήρια. Επίσης, τα εκκλησιαστικά συγκροτήματα κοντά σε κεντρικά σημεία και σε σημαντικούς οδικούς άξονες, είχαν ως στόχο την εύκολη προσβασιμότητα από τους πιστούς, ενώ παράλληλα δηλωνόταν η δύναμη και ο έλεγχος που είχε η θρησκεία στους κατοίκους μίας πόλης καθώς βρισκόταν μαζί με τα στρατιωτικά και διοικητικά κτήρια. Στην Justiniana Prima (εικ. 7), σε μία διαιρεμένη σε τρία μέρη πόλη, οι βασιλικές βρίσκονταν κοντά στην κύρια οδική αρτηρία και στην Tropaeum Traini στη Ρουμανία οι τρεις βασιλικές κατασκευάστηκαν στη διασταύρωση της decumanus και της cardo maximus (Saradi 2006, 380-406).

Ανακεφαλαιώνοντας, συμπεραίνουμε ότι οι πρώτες χριστιανικές κοινότητες συγκεντρώνονταν σε ένα απλό δωμάτιο μίας οικίας και με την πάροδο των αιώνων στο νέο διαμορφωμένο κτήριο της βασιλικής. Ο λατρευτικός χώρος άρχισε να προβάλλει τη δύναμη της επίσημης θρησκείας συμπληρωμένος με εντυπωσιακά ψηφιδωτά και εκπληκτικές τοιχογραφίες. Ωστόσο, η εκκλησιαστική αρχιτεκτονική συνέχισε να αναπτύσσεται αναζητώντας το κτήριο εκείνο που θα εξυπηρετεί τις τελετουργικές ανάγκες. Ο στόχος θα επιτευχθεί τον 6ο μ.Χ. αιώνα με τον συγκερασμό της βασιλικής και του περικεντρου κτηρίου δημιουργώντας τον νέο τύπο του σταυροειδούς εγγεγραμμένου ναού.

Βιβλιογραφία:

- Γκιολές Ν., 1998. Παλαιοχριστιανική Τέχνη και Ναοδομία (π. 200-600), Αθήνα.
- Γ. Γ. Γούναρης Γ. Γ., 2000. Εισαγωγή στην Παλαιοχριστιανική Αρχαιολογία, Θεσσαλονίκη.
- De Croix G. E. M. 2005. Ο Χριστιανισμός και η Ρώμη: Διωγμοί, Αιρέσεις και ήθη, Αθήνα.
- Doig A., 2008. Liturgy and Architecture: from the Early Church to the Middle Ages, England.
- Garnsey P. & Saller R., 1995. Η Ρωμαϊκή Αυτοκρατορία: Οικονομία, κοινωνία και Πολιτισμός, Ηράκλειο.
- Ward-Perkins B., 1999. «Re-using the Architectural Legacy of the Past», The idea and Ideal of the Town between Late Antiquity and The Early Middle Ages. Edited G.P. Brogiolo and B. Ward-Perkins, Brill.
- Saradi-Mendelovici Helen, 2006. The Byzantine city in the Sixth Century: Literary Images and Historical Reality, Athens.
- Trombley F. R., 1993. Hellenic Religion and Christianization c. 370-529, Vol. 1, Brill.
- White L.M., 1990. The social origins of Christian Architecture: Building God's House in the Roman World, Vol. 1, Pennsylvania.
- White L.M., 1990. The social origins of Christian Architecture: Texts and Monuments for the Christian Domus Ecclesiae in its Environment, Vol. 2, Pennsylvania.

Το Σταδιοδρομικόν

του Αυτοκράτορα Κωνσταντίνου Ζ' Πορφυρογέννητου

Σέργιος Μενελάου
ΙΣΑ 3ο

Το Σταδιοδρομικόν και οι Πορτολάνοι

Τα ναυτικά εγχειρίδια των Βυζαντινών, οι *πορτολάνοι*, περιείχαν οδηγίες προς τους ναυτικούς σχετικά με τους παράλιους οικισμούς, τις αποστάσεις μεταξύ των λιμανιών, τις δυνατότητες ανεφοδιασμού σε τρόφιμα και νερό και ήταν απαραίτητοι για τις επιχειρήσεις του εμπορικού και του πολεμικού στόλου των Βυζαντινών (Ζαφειροπούλου 1997, 42-43). Μόνο τρεις έχουν σωθεί, ανάμεσα στους οποίους περιλαμβάνεται και το *Σταδιοδρομικόν*.

Πρόκειται για *πορτολάνο*, δηλαδή κείμενο με ναυτικές οδηγίες, που περιέχει γεωγραφικές πληροφορίες. Συχνά οι *πορτολάνοι* αποτελούν μέρος από συλλογές κειμένων, σχετικών με ναυτικά θέματα και απευθύνονται σε ναυτικούς για προετοιμασία ενός ταξιδιού ή οδηγούς για ταξιδιώτες με άλλα ενδιαφέροντα όπως βασιλικούς αξιωματούχους, έμπορους και προσκυνητές (Gautier Dalché 2002, 59,67,71). Ωστόσο, το *Σταδιοδρομικόν* ανήκει στην κατηγορία εκείνων των κειμένων που έχουν δεχτεί φιλολογική επεξεργασία και δεν παρουσιάζουν όλα τα χαρακτηριστικά των *πορτολάνων* ως ναυτικών εγχειριδίων. Επομένως αν και διαπραγματεύεται ναυτικά θέματα, δεν είναι γνήσιος *πορτολάνος* αλλά περισσότερο θαλάσσιο δρομολόγιο (Gautier Dalché 2002, 63).

Βρίσκεται προσαρτημένο στο τέλος του δεύτερου βιβλίου, κεφάλαιο 45 του *De Cerimoniis aulae Byzantinae* (εικ.1) το οποίο συντάχθηκε από τον αυτοκράτορα Κωνσταντίνο Ζ' Πορφυρογέννητο (Pryor 2004, 77). Αποτελείται από καταγραφές που αφορούν τις προετοιμασίες και τα αποτελέσματα των εκστρατειών του 911 και του 949 για επανάκτηση της Κρήτης στην εδαφική δικαιοδοσία της αυτοκρατορίας. Οι κατάλογοι αυτοί μας παρέχουν πληροφορίες σχετικά με τον εξοπλισμό, τις δαπάνες της εκστρατείας, το πλήρωμα κ.ά. (Haldon 1997, 114).

Η Κρήτη και η κατάκτησή της από τους Άραβες

Άραβες μετανάστες από την Ισπανία (Ανδαλουσία), που το 816 εγκαταστάθηκαν στην Αλεξάνδρεια της Αιγύπτου και εγκατέστησαν εκεί δική τους προσωρινή ηγεμονία, επιτέθηκαν εναντίον των βυζαντινών νησιών και τα λεηλάτησαν. Τον

επόμενο χρόνο αναγκάστηκαν να εγκαταλείψουν την Αίγυπτο και επωφελομένοι του κενού που δημιούργησε στο Αιγαίο η επανάσταση του Θωμά (821-23) κατέλαβαν την Κρήτη το 824 υπό την αρχηγία του Abū Hafṣ (Απόχαψ κατά τους Βυζαντινούς), ο οποίος ίδρυσε τον Χάνδακα (Τσουγκαράκης 1990, 18-20). Οι γνώσεις μας σχετικά με το ναυτικό των Αράβων είναι πολύ περιορισμένες. Οι βυζαντινοί συγγραφείς αναφέρουν ότι οι Άραβες χρησιμοποιούσαν *κουμβάρια* και γενικά φαίνεται να ακολουθούσαν τα αιγυπτιακά πρότυπα πλοίων, αν και αργότερα πρέπει να απέκτησαν δικά τους ναυπηγεία στην Κρήτη (Christides 1984, 200). Έτσι το Βυζάντιο έχασε μια από τις σπουδαιότερες στρατηγικές του βάσεις στην Ανατολική Μεσόγειο. Οι Άραβες διατήρησαν στην κατοχή τους το νησί για περισσότερο από ενάμισο αιώνα και από εδώ εξορμούσαν σε αδιάκοπες πειρατικές επιχειρήσεις σε ολόκληρη τη γύρω περιοχή και τα νησιά του Αιγαίου (Ostrogorsky 2002, 78· Christides 1984, 205). Κατ' άλλους μελετητές, στην Κρήτη δεν δημιουργήθηκε απλά ένα ορμητήριο πειρατών αλλά ένα αραβικό εμιράτο κατά το πρότυπο της Ισπανίας, ένα αυτόνομο μουσουλμανικό κρατίδιο (Christides 1984, 197).

Ακολούθησαν προσπάθειες ανάκτησης της κυριαρχίας στην Κρήτη και συγκεκριμένα μετά την αποκατάσταση των εικόνων (843), άρχισαν οι πολεμικές επιχειρήσεις εναντίον των Αράβων. Ο λογοθέτης Θεόκτιστος, επικεφαλής ισχυρής μοίρας του στόλου κινήθηκε προς την Κρήτη και κατόρθωσε να αποκαταστήσει την βυζαντινή κυριαρχία στο νησί για πολύ σύντομο χρονικό διάστημα (843-844) (Ostrogorsky 2002, 94-5). Η στρατιωτική ηγεσία των Βυζαντινών άρχισε να δείχνει όλο και πιο έντονα μια διάθεση τολμηρότητας και ενεργητικότητας. Την περίοδο της Μακεδονικής δυναστείας οι Άραβες διατηρούν την κυριαρχία τους στη Μεσόγειο και συνεχίζουν τις ναυτικές πολιορκίες στην Αδριατική.

Η αποφασιστική όμως ναυτική επιχείρηση έγινε το έτος 911, όπου ένα μεγάλο τμήμα του βυζαντινού στόλου κινήθηκε με την ηγεσία του *λογοθέτη του δρόμου* Ιμέριου εναντίον της Κρήτης. Η εκστρατεία ωστόσο έληξε καταστροφικά, αφού ο βυζαντινός στόλος αναγκάστηκε

να αποσυρθεί (Ostrogorsky 2002, 134· Τσουγκαράκης 1990, 27-30). Το 912 ο Λέων Στ' πέθανε και την εξουσία ανέλαβε προσωρινά ο αδελφός του Αλέξανδρος (912-913), αφού ο νόμιμος κληρονόμος (Κωνσταντίνος Ζ') ήταν ανήλικος (γεννήθηκε το 905). Το 919 ο νεαρός αυτοκράτορας Κωνσταντίνος Ζ' παντρεύτηκε την κόρη του νέου αντιβασιλέα Ρωμανού Λακαπηνού (920-944), ο οποίος σταδιακά σταθεροποίησε την εξουσία του εις βάρος του νόμιμου κατόχου του θρόνου.

Τελικά, το 945 κατάφερε να απομακρύνει τους διάφορους σφετεριστές του θρόνου και μπορούσε να ασκήσει πλέον ως μονοκράτορας ελεύθερα τα αυτοκρατορικά του καθήκοντα. Επίκεντρο της εξωτερικής του πολιτικής αποτελούσε ο πόλεμος κατά των Αράβων στην Ανατολή (Ostrogorsky 2002, 161). Συγκεκριμένα, το 949 η κυβέρνηση του αυτοκράτορα οργάνωσε ναυτική εκστρατεία στην Κρήτη, αν και πάλι η επιχείρηση απέτυχε εξαιτίας της ανικανότητας του στρατηγού Κωνσταντίνου Γογγύλη αυτή τη φορά (Τσουγκαράκης 1990, 33-4). Μετά τον θάνατο του Κωνσταντίνου Ζ' το 959, επαναλήφθηκαν στρατιωτικές επιχειρήσεις στην Κρήτη με αποκορύφωμα την εκστρατεία του 960 υπο την ηγεσία του Νικηφόρου Φωκά. Ως επικεφαλής μιας ισχυρής μοίρας ενός καλά εξοπλισμένου στόλου, κατάφερε μετά από μια σκληρή πολιορκία που διήρκεσε ένα χρόνο να καταλάβει τον Μάρτιο του 961 τον Χάνδακα, την πρωτεύουσα της Κρήτης. Μετά από μια μακροχρόνια αραβική κατοχή, η Κρήτη επανήλθε πια ολοκληρωτικά στην κυριαρχία της βυζαντινής αυτοκρατορίας (Ostrogorsky 2002, 164). Η περίοδος της αραβικής κατοχής του νησιού (824-961) ώθησε τους βυζαντινούς να αναδιοργανώσουν τις ναυτικές τους δυνάμεις και κατ'επέκταση να αναθεωρήσουν την τακτική των ναυτικών επιχειρήσεών τους.

Το μέγεθος του στόλου της εκστρατείας του 949

Σύμφωνα με τις πηγές, ο αυτοκρατορικός στόλος αριθμούσε 150 *ουσίες*· μια ουσία αποτελούσε ένα σταθερό αριθμό στρατιωτικής μοίρας. Ωστόσο πολλά από αυτά τα πλοία εξουσιοδοτήθηκαν με άλλα καθήκοντα και δεν έπλευσαν στην Κρήτη. Μάλλον 33 *χελάνδια*, δηλαδή πολεμικά πλοία με μια ουσία, 7 μεγάλα *πάμφυλα* και 20 *δρόμωνες* που μετέφεραν δύο *ουσίες* ο κάθε ένας έπλευσαν από την Κωνσταντινούπολη. Σχετικά με τον θεματικό στόλο, το Θέμα του Αιγαίου Πελάγους προμήθευσε την εκστρατεία με 6 *χελάνδια πάμφυλα* των 120 ανδρών και 4 *χελάνδια ουσιακά* των 108 ανδρών, τα οποία ακολούθησαν την εκστρατεία



Η θαλάσσια διαδρομή του 949 για την ανάκτηση της Κρήτης, όπως περιγράφεται στο Σταδιοδρομικόν

καθ'οδόν ή στάλθηκαν στην πρωτεύουσα για να ενισχύσουν τη φρουρά. Το Θέμα της Σάμου παρείχε 6 *χελάνδια πάμφυλα* των 150 ανδρών και 6 *χελάνδια ουσιακά* των 110 ανδρών, το Θέμα των Κιβυρραιωτών 25 πλοία, ενώ συμμετείχαν ακόμα 9 *γαλέες* από την Αιτάλεια, ένας άγνωστος αριθμός πλοίων από την Κάρπαθο και 4 *χελάνδια* από την Πελοπόννησο. Ο συνολικός λοιπόν αριθμός του στόλου που είχε προορισμό την Κρήτη πιθανό να αριθμούσε 29 *δρόμωνες*, 49 ή 53 *χελάνδια ουσιακά*, 19 ή 25 μεγαλύτερα *χελάνδια πάμφυλα*, 9 *γαλέες* και ίσως μερικά άλλα πλοία για τα οποία δεν γνωρίζουμε όμως τίποτα. Επομένως, ο μικρότερος δυνατός αριθμός θα ήταν γύρω στα 95 πλοία.

Το μέγεθος του πληρώματος

Από τα πιο πάνω στοιχεία όμως προκύπτει το ζήτημα σχετικά με τον αριθμό του πληρώματος, γιατί η λέξη *ουσία* δεν περιλαμβάνει στο σύνολο αξιωματούχους, υπεράριθμους και ναυ-

τικούς αλλά αναφέρεται μόνο στους στρατιώτες. Ακόμα, δεν προσδιορίζεται πουθενά το μέγεθος του πληρώματος στον τύπο των πλοίων που ορίζονται ως *γαλέες*, αν και μάλλον θα είχαν το μισό πλήρωμα σε σχέση με τους δρόμωνες. Ο Λέων Στ' στα *Ναυμαχικά* του, παράγραφος 10, αναφέρει ότι πρέπει να κατασκευάζονται και μικρότερα πλοία, τα οποία ονομάζονται *γαλέες*, για αποστολές παρακολούθησης (Κόλιας 2005, 43), ενώ δεν αποκλείεται να απουσίαζαν παρόμοια πλοία και από τον Αραβικό στόλο (Christides 1997, 275-276). Συνολικά ο στόλος αποτελείτο από 13000-14000 άντρες, συμπεριλαμβανομένων των αξιωματούχων, υπηρετών, υπεραριθμών, στρατιωτών, του ιππικού και των αλόγων τους (Pryor 2004, 81). Επίσης, φαίνεται να συμμετείχαν και Ρώσοι αλλά και αιχμάλωτοι.

Οι αποστάσεις

Το *Σταδιοδρομικόν*, όπως σημείωσα πιο πάνω, παρατίθεται στο τέλος του δεύτερου βιβλίου, μετά τον κατάλογο των πλοίων και του εξοπλισμού που συγκεντρώθηκε για την επερχόμενη ναυτική επιχείρηση στην Κρήτη (Huxley 1976, 295). Πρόκειται για ένα κείμενο στο οποίο αναφέρονται τα μέρη που πιθανό

300). Κανένας ναυτικός του μεσαίωνα δεν υπολογίζει σε μίλια, αντίθετα υπολογίζαν σε μέρες πλεύσης, βασιζόνταν σε φυσικά φαινόμενα και άλλους τρόπους. Εξάλλου καμιά μεσαιωνική τεχνολογική μέθοδος δεν ήταν ικανή στο να μετρήσει αποστάσεις από ένα σημείο στο άλλο (Pryor 2004, 82). Υπήρχε μεγάλη δυσκολία στον υπολογισμό των αποστάσεων μέσα στη θάλασσα, γι' αυτό μόνο μερικές από τις υπολογισμένες μετρήσεις στο *Σταδιοδρομικόν* είναι ακριβείς ενώ οι περισσότερες είναι πολύ ψηλότερες από την πραγματικότητα (25%) (Huxley 1976, 295). Οι μεγαλύτερες αποστάσεις που αναφέρονται έφταναν τα 100 βυζαντινά μίλια.

Ο συνολικός αριθμός που αναφέρεται είναι τα 792 μίλια αλλά η πρόσθεση των αριθμών ανέρχεται μόλις στα 782. Το λάθος μάλλον προέρχεται από το διάστημα της απόστασης μεταξύ Πευκίων και Τενέδου, το οποίο καταγράφεται ως 8 μίλια ενώ είναι πιθανότερο η απόσταση να έφτανε τα 18 μίλια (Huxley 1976, 295-6). Η απόσταση από την Κωνσταντινούπολη μέχρι την Ηράκλεια (Πέρινθος) βασίζεται μάλλον σε ακριβείς υπολογισμούς (60 μίλια), όπως και η απόσταση από την Ηράκλεια στην Προκόννησο. Αντίθετα, η απόσταση μεταξύ Προκοννή-

Ἄπο τῆς Θεοφυλάκτου πόλεως εἰς Ἡρακλείαν μίλια ξ΄. ἀπὸ Ἡρακλείας ἕως Προικονήσσου μιλ. μ΄. ἀπὸ Προικονήσσου ἕως Ἀβύδου μιλ. ρ΄. ἀπὸ Ἀβύδου ἕως Ταπευκία μιλ. ιβ΄. ἀπὸ Ταπευκία ἕως Τενέδου μιλ. η΄. ἀπὸ Τενέδου ἕως Μυτιλήνης μιλ. ρ΄. ἀπὸ Μυτιλήνης ἕως Χίου μιλ. ρ΄. ἀπὸ Χίου ἕως Σάμου μιλ. ρ΄. ἀπὸ τῆς Σάμου ἕως τοὺς Φούρνους μιλ. λ΄. ἀπὸ τοὺς Φούρνους ἕως Ναξίας μιλ. ο΄. ἀπὸ Ναξίας ἕως τὴν Ἴον μιλ. λ΄. ἀπὸ τὴν Ἴον ἕως τὴν Θήραν καὶ Θηρασίαν μιλ. κ΄. ἀπὸ τὴν Θήραν καὶ Θηρασίαν ἕως τὰ Χριστιανὰ μιλ. κ΄. ἀπὸ τὰ Χριστιανὰ ἕως ταῆς Δίας μιλ. π΄. ἀπὸ ταῆς Δίας ἕως Κρήτης μιλ. ιβ΄. ὁμοῦ μιλία ψζβ΄.

να λειτουργήσαν ως σταθμοί στην διαδρομή από την Κωνσταντινούπολη στην Κρήτη και οι αποστάσεις μεταξύ τους σε μίλια (εικ.2). Ο δημιουργός του *Σταδιοδρομικού* ενδιαφέρεται για την κίνηση των μονάδων του αυτοκρατορικού στόλου από την πρωτεύουσα στην Κρήτη μέσα από ενδιάμεσους σταθμούς που δεν ξεπερνούσαν τα 100 μιλιά μεταξύ τους. Έστω και αν ονομάζεται *Σταδιοδρομικόν*, οι αποστάσεις δηλώνονται σε μίλια, όπως συνηθιζόταν στα βυζαντινά χρόνια, και όχι σε στάδια (Huxley 1976,

σου και Αβύδου είναι πολύ μικρότερη από 100 μίλια και είναι πιθανό να οφείλεται σε μεταγενέστερη προσθήκη ή αντικατάσταση ή ακόμα να βασίστηκε η σύνθεσή του σε ήδη υπάρχοντα κείμενα με λανθασμένες μετρήσεις (Huxley 1976, 296-297). Το ίδιο υπερβολική είναι και η αποτύπωση της απόστασης μεταξύ Τενέδου-Μυτιλήνης (100 μίλια), Μυτιλήνης-Χίου (100) αφού ο Πλίνιος δίνει πολύ χαμηλότερες μετρήσεις (Huxley 1976, 296). Οι αποστάσεις από τη Σάμο μέχρι τους Φούρνους (30), από τους Φούρνους

στην Νάξο (70) και από τη Νάξο μέχρι την Ίο (30) είναι μάλλον σωστές, από την ανατολική ακτή της Θήρας νοτιοδυτικά προς τα Χριστιανά, η προτεινόμενη απόσταση είναι μάλλον ορθή (20 μίλια). Τα Χριστιανά λειτουργούσαν ως ενδιάμεσος σταθμός του δρόμου που οδηγούσε όχι μόνο στην Κρήτη αλλά και προς τα Κύθηρα. Ο τελευταίος σταθμός προς την Κρήτη ήταν η Δία, ένα μικρό νησάκι του οποίου η απόσταση από τα Χριστιανά είναι γύρω στα 60 μίλια και όχι 80 όπως αναφέρεται στο *Σταδιοδρομικόν*. Η απόσταση μεταξύ Δίας και Κρήτης είναι λιγότερο από 12 μίλια.

Σημαντικότερες πληροφορίες παίρνουμε από την ίδια την διαδρομή που ακολούθησαν και επομένως, τα ναυτικά καταφύγια (άπληκτα) στα οποία στάθμευαν. Πολύ σημαντικοί σταθμοί ήταν η Άβυδος και η Σάμος, απ'όπου πήρε την ονομασία του το Θέμα της Σάμου. Λιγότερο σημαντικές θέσεις ήταν αυτές όπου δεν είχαν μόνιμες ναυτικές εγκαταστάσεις, όπως τα Χριστιανά και η Δία. Άλλες πάλι θέσεις όπως η Θήρα είχαν μεγάλη σημασία εξαιτίας των φυσικών ορμητηρίων τους, όπου μπορούσαν να συγκεντρωθούν ναυτικοί στόλοι (Huxley 1976, 298). Εκεί το πλήρωμα μπορούσε να ξεκουραστεί ή είχε την δυνατότητα να αποβιβαστεί για φαγητό ή ακόμα να περιμένει για καλύτερους ανέμους και κατάλληλο καιρό για να σαλπάρει (για παράδειγμα στην Τένεδο σταθμευαν περιμένοντας ευνοϊκούς ανέμους για να εισέλθουν στα στενά του Ελλησπόντου). Αυτοί οι σταθμοί είναι γνωστοί κυρίως από βυζαντινά ναυτικά εγχειρίδια.

Άπληκτα

Από τα *Ναυμαχικά* (§§ 30,32) του αυτοκράτορα Λέοντος του Σοφού (886-912) παρατηρούμε ότι οι ναυτικές εκστρατευτικές δυνάμεις έπρεπε να ακολουθούν ένα συγκεκριμένο σχηματισμό στη θάλασσα και να κινούνται από τον ένα σταθμό στον άλλο, από ένα *άπληκτον* σε άλλο (Κόλιας 2005, 52· Pryor 2004, 84). Πρόκειται για καταφύγια, ορμητήρια, αγκυροβόλια, σημεία ανασύνταξης σε περίπτωση διασκορπισμού κατά τη διάρκεια της πορείας και σταθμοί αναδιοργάνωσης προμηθειών τροφής και νερού. Δεν υπάρχει αμφιβολία ότι οι βυζαντινές ναυτικές εκστρατευτικές δυνάμεις μετακινούνταν από άπληκτον σε *άπληκτον*, αν και δεν είναι σαφές ποιες από τις περιοχές που αναφέρονται στο *Σταδιοδρομικόν* ήταν *άπληκτα* ή κάτι άλλο (Pryor 2004, 84).

Όταν μιλάμε για άπληκτα πρέπει να έχουμε υπόψη τις ανάγκες του στόλου κάθε φορά και την δυσκολία διάταξης

των πλοίων σε ένα αγκυροβόλιο, αν σκεφτεί κανείς τις διαστάσεις τους. Οι δρόμνες και τα χελάνδια είχαν γύρω στα 31.25 μέτρα μήκος και 11 μέτρα πλάτος και ο ελλιμενισμός τέτοιων πλοίων έπρεπε να λαμβάνει υπόψη τις συγκεκριμένες αποστάσεις που έπρεπε να διατηρούνται μεταξύ των πλοίων τα οποία παρατάσσονταν σε σειρά. Αυτό σημαίνει ότι απαιτείτο μια διάμετρος περίπου 80 μέτρων για κάθε πλοίο για να έχει ελευθερία κινήσεων και ταλάντευσης. Αν υποθέσουμε ότι ο στόλος θα αποτελέιτο το λιγότερο από 95 πλοία, τότε ο ναύαρχος θα απαιτούσε την ύπαρξη ενός αγκυροβολίου με μήκος 7,6 χιλιόμετρα για να αράξει σε παρατακτική γραμμή τα πλοία, ώστε να μπορούν με ασφάλεια να ξεκινήσουν με την βοήθεια του ανέμου (Pryor 2004, 87).

Η αγκυροβόληση ήταν το πρώτο πράγμα που θα έπρεπε να εξασφαλίζει ένα άπληκτον αλλά έπρεπε να έχει και τις απαραίτητες δυνατότητες επανεφοδιασμού του στόλου και των αλόγων με τροφή και νερό (Pryor 2004, 89).

Άπληκτα και προμήθεια νερού

Η μεγαλύτερη απαίτηση που θα έπρεπε να αντιμετωπίσει επιτυχώς μια διοίκηση που σχεδίαζε μια ναυτική επιχείρηση, ήταν η προμήθεια του πληρώματος, των στρατιωτών και των αλόγων με φρέσκο νερό και ο επισιτισμός τους με ψωμί, τυρί, λαχανικά, λίγο κρέας ή ψάρι. Σε μικρής διάρκειας επιχειρήσεις, οι άντρες και τα άλογα κατανάλωναν μικρές ποσότητες τροφίμων, σε αντίθεση με την καθημερινή ανάγκη προμήθειας των πλοίων με φρέσκο νερό. Το νερό αποτελούσε το «κάυσιμο» που οδηγούσε κάθε είδους πολεμικό πλοίο. Επομένως αν αναλογιστούμε ότι μια ουσία των 108 αντρών ενός βυζαντινού δρόμωνα ή ενός χελανδίου χρειαζόταν νερό για τουλάχιστον 8 ώρες την ημέρα, τότε η λιγότερη αναγκαία ποσότητα νερού θα ήταν 108 X 8 που σημαίνει 864 λίτρα για κάθε μέρα. Αν προσθέσουμε και 4 λίτρα ανά μέρα για τους 40 περίπου αξιωματούχους, ναύτες καταστρώματος και πεζοναύτες που κάθε πλοίο μετέφερε, φτάνει σχεδόν στον ένα τόνο νερού για κάθε μέρα (Pryor 2004, 93-4). Ένας τόνος νερού ανά μέρα θα ήταν η ελάχιστη απαίτηση για ένα κωπήλατο πλοίο στο Αιγαίο κατά τη διάρκεια του καλοκαιριού. Η ποσότητα του νερού αλλάζει ανάλογα με τους διαφορετικούς τύπους πλοίων και επομένως ανάλογα με το μέγεθος του πληρώματος. Οι Βυζαντινοί στόλοι δεν θα ξεπερνούσαν τα 170 μίλια απόσταση χωρίς να προμηθευτούν με νερό είτε από πηγάδια, είτε από ρυάκια. Στα ναυτικά καταφύγια

Βιβλιογραφία:

Christides, V., 1984. *The conquest of Crete by the Arabs (ca. 824): A Turning Point in the Struggle between Byzantium and Islam*, Αθήναι.

Christides, V., 1997. "The Military Intelligence in Arabo-Byzantine Naval Warfare" *To Εμπόλεμο Βυζάντιο (9ος – 12ος αι.)*, Αθήνα, 269-281.

Gautier Dalché, P., 2000. "Portulans and the Byzantine world", *Travel in the Byzantine world: Papers from the Thirty-fourth Spring Symposium of Byzantine Studies*, Birmingham, 59-71.

Haldon, J., 1997. "The Organisation and Support of an Expeditionary Force: Manpower and Logistics in the Middle Byzantine Period", *To Εμπόλεμο Βυζάντιο (9ος – 12ος αι.)*, Αθήνα, 111-151.

Huxley, G., 1976. "A Porphyrogenitan Portulan", *Greek, Roman and Byzantine Studies* 17, 295-300.

Ostrogorsky, G., 2002. *Ιστορία του Βυζαντινού κράτους*, τόμος Β', Αθήνα. (μεταφρ. απο το *Geschichte des Byzantinischen Staates*)

Pryor, J., 2002. "Types of ships and their performance capabilities", *Travel in the Byzantine world: Papers from the Thirty-fourth Spring Symposium of Byzantine Studies*, Birmingham, 33-58.

Pryor, J., 2004. "The Stadiodromikon of the De Cerimoniis of Constantine VII, Byzantine warships and the Cretan expedition of 949", *The Greek islands and the sea*, London, 77-108.

Ζαφειροπούλου, Ν., 1997. *Ταξίδια στις Βυζαντινές Θάλασσες*, Αθήνα.

Κόλιας, Τ., 2005. *Ναυμαχικά*, Αθήνα.

Τσουγκαράκης, Δ., 1990. *Η Βυζαντινή Κρήτη*, Κρήτη.

(άπληκτα), το πλήρωμα μπορούσε να ξεκουραστεί ή είχε τη δυνατότητα να αποβιβαστεί για φαγητό ή ακόμα να περιμένει για καλύτερους ανέμους και κατάλληλο καιρό για να σαλπάρει.

Αυτές οι σκέψεις δείχνουν ότι το Σταδιοδρομικόν δεν ήταν απλά μια λίστα από άπληκτα. Για παράδειγμα θέσεις όπως τα Πευκία, τα Χριστιανά, οι Φούρνοι δεν ήταν άπληκτα. Τα Πευκία ήταν απλώς ένα ορόσημο, τα Χριστιανά ένα ακατοίκητο νησάκι χωρίς χώρο απόβασης. Οι Φούρνοι, αν και πρόκειται για νησάκια άγονα και άνυδρα με οδοντωτούς κόλπους δεν έχουν εύκολη πρόσβαση, ούτε ικανό λιμάνι που να μπορεί να συγκρατήσει ένα στόλο αυτού του μεγέθους και επιπλέον, ήταν ακατοίκητα κατά τους Μεσαιωνικούς χρόνους. Ωστόσο, σε ορισμένες περιπτώσεις ίσως έχουν υποστεί γεωγραφικές αλλαγές σε σχέση με τον 10ο αιώνα. Οι εσωτερικές ακτογραμμές της Θήρας, μεταξύ αυτής και της Θηρασίας είναι απότομες με μικρά βάθη και δυνατούς ανέμους που δεν επέτρεπαν σε πολεμικούς στόλους να αγκυροβολήσουν, εκτός από ορισμένες θέσεις στη νότια ακτή του νησιού. Ένας πολεμικός στόλος θα μπορούσε να αγκυροβολήσει εδώ, αλλά δεν υπήρχε αξιόπιστο φρέσκο νερό. Η Δία επίσης είναι ένα μικρό άγονο νησί με αγκυροβόλια μόνο σε τέσσερις μικρούς κόλπους στη νότια ακτή, τα οποία έχουν βαθιά νερά κοντά στην ακτή. Αυτό καθιστούσε την αγκυροβολήση των πλοίων αδύνατη. Επίσης δεν είχε εκτεταμένες παραλίες και μόνο δύο μικρά ρυάκια έρρεαν μέσα στον Μεσαίο Όρμο. Θα ήταν αδύνατο να προμηθευτούν πόσιμο νερό από εδώ πριν την τελική επίθεση στον Χάνδακα (Pryor 2004, 100-101).

Επομένως, κάποια από τα μέρη που αναφέρονται στο Σταδιοδρομικόν θα μπορούσαν να είναι άπληκτα και κάποια είχαν μια μακρά ιστορία στη βυζαντινή ναυτική ιστορία όπως η Προικόννησος, η Ηράκλεια, η Άβυδος και η Τένεδος. Ωστόσο τα λιμάνια της Ηράκλειας, της Προικοννήσου και της Τενέδου ήταν όλα πολύ μικρά για να παρέχουν κατάλυμα στον στόλο της εκστρατείας του 949. Επίσης το λιμάνι της Τενέδου ήταν εκτεθειμένο στο μελτέμι και η μόνη πηγή νερού ήταν τα πηγάδια. Η Άβυδος ήταν μια βυζαντινή ναυτική βάση μακράς διαμονής-στάθμευσης αλλά βρισκόταν στα στενά των Δαρδανελλίων και το ρεύμα ήταν πολύ δυνατό εκεί. Η Χίος σίγουρα θα μπορούσε να είναι ένα άπληκτον. Βόρεια και νότια της πόλης υπήρχαν μακρές παραλίες με ρηγά και ήρεμα νερά. Τα 95 υποθετικά πλοία του στόλου θα μπορούσαν να αγκυροβολήσουν εδώ

σχετικά εύκολα και η ύπαρξη ποταμού θα έκανε την παροχή νερού εύκολη. Το νησί ήταν εύφορο και καλά κατοικημένο, έτσι προμήθειες τροφίμων μπορούσαν επίσης να αποκτηθούν αν ήταν απαραίτητες (Pryor 2004, 103). Η Μυτιλήνη αν και είναι ένα νησί μεγάλο και εύφορο, το λιμάνι της πόλης ήταν μικρό και δεν υπήρχε κάποιο ποτάμι. Τα πλοία θα μπορούσαν να αράξουν κατά μήκος των βόρειων παραλίων αλλά έτσι θα ήταν εκτεθειμένα σε βόρειους ανέμους. Η Νάξος ήταν ένα εύφορο νησί και το λιμάνι του νησιού ήταν σίγουρα αρκετά μεγάλο, έστω και αν έμενε ανοιχτό στον βορρά και απροστάτευτο από το μελτέμι. Ωστόσο δεν υπήρχε κανένα ποτάμι, έτσι και πάλι ο στόλος εξαρτάτο από πηγάδια. Το λιμάνι της Ίου θα μπορούσε να είναι καλύτερο. Είναι ένα μεγάλο αγκυροβόλιο, σίγουρα ικανό να φιλοξενήσει τον στόλο. Έχει ρηγά νερά στον μυχώ, γεγονός που το καθιστά ιδανικό για αγκυροβολήση του στόλου, είναι προστατευμένο από ανέμους και υπάρχει ένα μικρό ποτάμι. Θα ήταν ίσως το τελικό καλύτερο άπληκτον πριν την εξόρμηση στην Κρήτη (Pryor 2004, 105).

Ο ιδανικός συνδυασμός προστατευμένων αγκυροβολίων, εκτεταμένων παραλίων και ποταμών που ρέουν, σπάνια εντοπιζόταν σε ένα μέρος. Τέτοιες σκέψεις συντείνουν στην εξήγηση γιατί κάποια μέρη έγιναν τα διοικητικά κέντρα επιχειρήσεων των ναυτικών θεμάτων ενώ άλλα όχι.

Συμπεράσματα

Συμπερασματικά, το Σταδιοδρομικόν είναι ένα θαλάσσιο δρομολόγιο που διαπραγματεύεται ναυτικά θέματα και η βασική του σημασία είναι η καταγραφή της διαδρομής που ακολουθήθηκε στα πλαίσια της ναυτικής επιχείρησης κατά των Αράβων της Κρήτης το 949. Επίσης, δεν θα μπορούσε να είναι μόνο μια λίστα από άπληκτα όπου ολόκληρος ο στόλος θα μπορούσε να συγκεντρωθεί οποιαδήποτε στιγμή, αφού κάποια από τα μέρη που αναφέρονται δεν μπορούσαν να είναι τίποτα περισσότερο από οροθέσια. Ο ιδανικός συνδυασμός προστατευμένων αγκυροβολίων, εκτεταμένων παραλίων, ύπαρξης πόσιμου νερού (πηγάδια, ποτάμια) σπάνια εντοπιζόταν σε ένα μέρος. Τέλος, το Σταδιοδρομικόν που συντάχθηκε από τον Κωνσταντίνο Ζ΄ Πορφυρογέννητο και αποτελεί μέρος του De cerimoniis, προσφέρει πληροφορίες που αφορούν το βυζαντινό ναυτικό αλλά και τις εξελίξεις που δέχθηκε μέσα στον 10ο αιώνα.

Μοναχισμός και μοναστήρια στο Βυζάντιο επί Κωνσταντίνου Ε΄

Το παρόν άρθρο ασχολείται με την αυτοκρατορική πολιτική έναντι του μοναχισμού στο Βυζάντιο κατά την περίοδο 743-775, δηλαδή επί βασιλείας του Κωνσταντίνου Ε΄. Συγκεκριμένα, παρουσιάζονται μέσα από τις πηγές τα μαρτύρια και οι διωγμοί που υπέστησαν οι μοναχοί αυτή την περίοδο. Μέσα από τις διασωθείσες πηγές φαίνεται ότι οι μοναχοί υπέστησαν κακουχίες, βασανιστήρια και διαφόρων ειδών πιέσεις από τον εικονομάχο αυτοκράτορα Κωνσταντίνο Ε΄, λόγω της εικονολατρικής στάσης τους. Η περίοδος που ερευνάται ανήκει στην πρώτη φάση της εικονομαχίας.

Αν και οι πηγές που μελετήθηκαν έχουν έντονα εικονολατρικό προσδιορισμό, εντούτοις παρατηρούνται πολλά κοινά στοιχεία μεταξύ τους, κάτι που οδηγεί στο συμπέρασμα ότι όντως υπέστη διαφόρων ειδών πιέσεις ο μοναχικός κόσμος κατά τη συγκεκριμένη περίοδο. Πολύ πιθανόν ωστόσο κάποια γεγονότα να παρουσιάζονται διογκωμένα και υπερβολικά.

Ο Κωνσταντίνος Ε΄, υιός και διάδοχος του Λέοντος του Γ΄, εγκαθιδρύθηκε στον θρόνο το 743 μετά την καταστολή του πραξικοπήματος του Αρταβάσδου. Από το έτος 752, όπως αναφέρεται στη χρονογραφία του Θεοφάνη, ο Κωνσταντίνος με έπαρση άρχισε να κάνει σχέδια εναντίον της εκκλησίας και της ορθόδοξης πίστης, συγκαλώντας συχνά σιλέντια και προσπαθώντας με δόλια μέσα να πείσει τον λαό να προσεταιριστεί τις απόψεις του: «πολλά κατά της ὀρθοδόξου πίστεως μελετών [...] τὸν λαὸν ἔπειθε πρὸς τὸ ἴδιον αὐτοῦ φρόνημα δολίως ἔπαισθαι, προοδοποιῶν τὴν μέλλουσαν αὐτῷ ἔσσεσθαι τελείαν ἀσέβειαν» (Θεοφάνης 1980, σ. 427).

Ο πρώτος μάρτυρας των διωγμών επί Κωνσταντίνου Ε΄, ήταν ο μοναχός Ανδρέας ο Καλυβίτης ο οποίος μόναζε στις Βλαχερνές. Αναφέρεται ότι ο αυτοκράτορας σκότωσε τον μοναχό διά μαστιγώματος στον ιππόδρομο του Αγίου Μάμαντος το έτος 760. Ο λόγος της θανάτωσης του ήταν ότι ο μοναχός κατέκρινε την ασέβεια του αυτοκράτορα και τον ονόμασε νέο Ουαλέντα

και νέο Ιουλιανό. Το σώμα του μοναχού διατάχθηκε από τον αυτοκράτορα να ριχθεί στον Βόσπορο (Θεοφάνης 1980, σ. 432).

Το 765 διατάχθηκε από τον αυτοκράτορα να συρθεί στους δρόμους ο Στέφανος ο Νέος. Ο Στέφανος Νέος ήταν μοναχός στο όρος του Αυξεντίου και στη συνέχεια έγινε ηγούμενος. Ο άγιος αφού συνελήφθη, του έδεσαν το ένα πόδι με κλώδιο και τον έσυραν από το Πραιτόριο μέχρι την άκρη του Πελάγους. Εκεί αφού διαμέλισαν το σώμα του, έριξαν τα λείψανά του σε ένα χαντάκι, όπως αναφέρεται

Μελίνα Καλησπερίδου
ΙΣΑ 4ο

Εικονομάχοι καλύπτουν την εικόνα του Χριστού με ασβέστη. Folio 67 του Ψαλτηρίου Χλουντόφ (ca. 830). Μόσχα, Ιστορικό Μουσείο. (http://en.wikipedia.org/wiki/File:Clasm_ChIudov.jpg)



ότι γινόταν με τους κοινούς εγκληματίες. Ο κύριος λόγος θανάτωσής του ήταν ότι είχε νουθετήσει πολύ κόσμο να εισέλθει στη μοναστική ζωή (Θεοφάνης 1980, σ. 436).

Στην ιστορία του πατριάρχη Νικηφόρου η κατηγορία προς τον Στέφανο τον Νέο αναφέρεται ότι ήταν η εξής: «ἔγκλημά τε εὐσεβείας ἐπάγουσιν αὐτῷ οἱ ἀνόσιοι, «ὡς πολλούς», φασίν, «ἐξαπατᾷ διδασκων δόξης τῆς παρούσης καταφρονεῖν οἴκων τε καὶ συγγενείας ὑπερορᾷν καὶ τὰς βασιλείους αὐλὰς ἀποστρέφεσθαι καὶ πρὸς τὸν μονήρη βίον μεταρρυθμίζεσθαι» (Νικηφόρος 1990, σ. 81). Εν ολίγοις, φαίνεται να κατηγορείται ότι εξαπάτησε πολύ κόσμο διδάσκοντάς τον να περιφρονεί τη δόξα, να καταφρονεί την οικογένεια και τους συγγενείς, να αποφεύγει την αυτοκρατορική αυλή και να υιοθετεί τη μοναχική ζωή (Θεοφάνης 1980, σ. 436).

Το ίδιο έτος ο αυτοκράτορας, «ἔστηλίτευσε καὶ ἠτίμασε τὸ σχῆμα τῶν μοναχῶν» (Θεοφάνης 1980, σ. 437· Νικηφόρος 1990, σ. 83) στον ιππόδρομο, διατάζοντας κάθε μοναχό να κρατά μία γυναίκα (πιθανόν μοναχή) από το χέρι και να πορεύονται μέσα από τον ιππόδρομο, εμπαιγμένοι και υβριζόμενοι από όλο τον λαό.

Από το έτος 767 και εξής, ο Ίσαυρος αυτοκράτορας, άρχισε να συμπεριφέρεται με περισσότερη μανία εναντίον της εκκλησίας. Έστειλε μάλιστα άντρες να μετακινήσουν τον Πέτρο Στυλίτη και επειδή δεν ασπαζόταν το εικονομαχικό δόγμα τον έδεσαν από τα πόδια και αφού τον έσυραν, στο τέλος πέταξαν το σώμα του στο Πέλαγος (Θεοφάνης 1980, σ. 442). Είχαν επινοηθεί παντός είδους μαρτύρια για τους εικονολάτρες όπως ρίξιμο στην θάλασσα, τυφλώσεις, κόψιμο της μύτης, μαστιγώματα.

Το έτος 770, ο στρατηγός του θέματος των Θρακησίων, Μιχαήλ Λαχανοδράκων, κατ' εντολή του Κωνσταντίνου Ε', μάζεψε όλους τους μοναχούς και μοναχές του θέματός του στην Έφεσο. Στην συνέχεια τούς οδήγησε σε μια πεδιάδα, το Τζουκανιστήρι, όπου τους διέταξε να πειθαρχήσουν στον αυτοκράτορα Κωνσταντίνο, να εγκαταλείψουν τον μοναχικό βίο και να νυμφευθούν, αλλιώς θα τιμωρούνταν με τύφλωση και εξορία: «ὁ μὲν βουλόμενος τῷ βασιλεῖ πειθαρχεῖν καὶ ἡμῖν ἐνδυσάσθω στολήν λευκὴν καὶ λαβέτω γυναῖκα τῇ ὥρᾳ ταύτῃ, οἱ δὲ τοῦτο μὴ ποιοῦντες τυφλοῦμενοι εἰς Κύπρον ἐξορισθῆσονται» (Θεοφάνης 1980, σ. 445).

Το ίδιο έτος, όπως μας πληροφορεῖ ο χρονογράφος Θεοφάνης, ο στρατηγός Λαχανοδράκων, άρχισε να διαχειρίζεται όλα τα μοναστήρια, αντρικά και γυναικεία. Τα ιερά σκεύη, τα βιβλία, τα ζώα και σι-

δήποτε άλλο βρισκόταν στην κατοχή των μοναστηρίων τα προσέφερε με τιμές στον αυτοκράτορα. Τα μοναχικά και τα πατερικά βιβλία τα έκαψε. Επίσης αν υπήρχαν λείψανα αγίων ως φυλακτά, τα έκαψε και ο κάτοχός τους τιμωρεῖτο για ασέβεια. Παράλληλα, πολλοί μοναχοί θανατώθηκαν διά μαστιγώματος, ξίφους ή τύφλωσης. Ορισμένων μοναχών άλειψε τα πηγούνια τους με υγρό κερί και άναβε φωτιά με αποτέλεσμα να καούν τα πρόσωπα και τα κεφάλια τους, ενώ άλλοι βασανίστηκαν και στην συνέχεια εξορίστηκαν. «Καὶ τέλος οὐκ εἶασεν εἰς ὅλον τὸ ὑπ' αὐτὸν θέμα ἕνα ἄνθρωπον μοναδικὸν περιβεβλημένον σχῆμα» (Θεοφάνης 1980, σ. 446).

Παρόμοια περιγραφή υπάρχει και στην ιστορία του Πατριάρχη Νικηφόρου όπου αναφέρεται ότι «μάλιστα δὲ τῶν μοναζόντων τὸ ἱερὸν ἐκθέσμως ἐδιώκετο τάγμα» (Νικηφόρος 1990, σ. 80) και σημειώνονται τα βάσανα που υπέστησαν όσοι παρέμειναν στο μοναχικό σχήμα και αντιτάχθηκαν στο εικονομαχικό δόγμα: σε κάποιους μοναχούς έκαίαν τη γενειάδα τους ή την τραβούσαν με βία για να την αφαιρέσουν, άλλους μοναχούς τους χτυπούσαν τα κεφάλια με τις ιερές εικόνες. Κάποιοι άλλοι μοναχοί τυφλώθηκαν ή ακρωτηριάστηκαν. Αξίζει να σημειωθεί ότι εκείνο τον καιρό ο πατέρας του Νικηφόρου, Θεόδωρος, είχε τιμωρηθεί λόγω της εικονολατρίας του. Αυτό ίσως να έπαιξε κάποιο ρόλο στον τρόπο παρουσίας των γεγονότων από τον Νικηφόρο (Alexander 1958, σσ. 55-56).

Για τη βασιλεία του Κωνσταντίνου του Ε', ο Θεοφάνης χαρακτηριστικά αναφέρει: «καὶ οὕτω κατέλυσε τὸν βίον αἵμασι πολλοῖς Χριστιανῶν μεμολυσμένος καὶ δαιμόνων ἐπικλήσεσι καὶ θυσίαις διωγμοῖς τε τῶν ἀγίων ἐκκλησιῶν καὶ τῆς ὀρθῆς τε καὶ ἀμωμῆτου πίστεως ἔτι τε μοναχῶν ἀναιρέσεσι καὶ κοινώσεσι μοναστηρίων καὶ παντοίοις ὑπερακμάσας κακοῖς» (Θεοφάνης 1980, σ. 448). Αναφέρεται δηλαδή ότι η βασιλεία του Κωνσταντίνου χαρακτηρίστηκε από την καταδίωξη της πίστης, την εξόντωση των μοναχών και τη βεβήλωση των μοναστηριών.

Μέσα από τους βίους των αγίων περιγράφονται πολλά παραδείγματα σκληρότητας προς τους μοναχούς.

Όταν διατάχθηκε από τον αυτοκράτορα Κωνσταντίνο Κοπρώνυμο σκληρός διωγμός κατά των αγίων εικόνων και των υποστηρικτών τους, το μοναστήρι της Αγίας Ανθούσας από το Μαντίναιο, υπήρξε από τα πιο ένθερμα κέντρα της Ορθοδοξίας. Γι' αυτό και διέταξε τους άντρες του να την επισκεφθούν και να προσπαθήσουν να την κάνουν να προσεταιριστεί το νέο δόγμα αλλιώς να τιμωρηθεί. Η οσία έμεινε πιστή στις απόψεις της

και έτσι υπέστη πολλά βασανιστήρια όπως μαστίγωμα και χτυπήματα στο κεφάλι με τις ιερές εικόνες. Επίσης, την ανάγκασαν να περπατήσει πάνω σε αναμμένα κάρβουνα (Βίος Ανθούσας 1902, σ. 850).

Στο βίο του Νικήτα από το Μηδικίο αναφέρονται πολύ χαρακτηριστικά τα βάσανα που υπέστησαν όσοι μοναχοί αντιτάσσονταν στην πολιτική του Κωνσταντίνου Ε': Πολλοί από τους μοναχούς καταδικάζονταν σε εξορία, πέθαιναν στις φυλακές, σκοτώνονταν διά ξίφους, κτυπούνταν με ρόπαλα και τα σώματά τους σέρνονταν και σκορπίζονταν: «οί μιν υπερορίαις κατεδικάζοντο, οί δε ταίς φυλακαίς έναπέθνησκον, ἄλλοι δε τῷ ξίφει ἀνηροῦντο, ἕτεροι ῥοπάλοις κατεκταίνοντο καὶ εσύροντο, ὥστε τὰ σπλάγγνα αὐτῶν ἐν ταίς λεωφόροις σκορπίζεσθαι» (Βίος Νικήτα χ.χ., σ. 29).

Γενικότερα, «πᾶς δε ὁ σκοπὸς αὐτοῦ καὶ ἡ σπουδὴ ἦν ἀπαλεῖψαι πάμπαν τὸ μοναχικὸν τάγμα ἐξ ὧν ἐβασίλευεν» (Βίος Νικήτα χ.χ., σ. 29).

Ὁ ὀσιος Παῦλος Καίουμά ἐπίσης μαρτύρησε ἐπὶ Κωνσταντίνου Ε' λόγω των εικονολατρικῶν πεποιθήσεών του. Συγκεκριμένα τον φυλάκισαν, του ἔκοψαν τὴ μύτη καὶ υπέστη διάφορα βασανιστήρια. Τελικὰ πέθανε ἀφοῦ σύρθηκε στους δρόμους τῆς Κωνσταντινούπολης ὅπως ὁ Στέφανος ὁ Νέος (Βίος Παύλου Καίουμά 1897, σσ. 249-250).

Ὁ Ἀνδρέας ἐν Κρίσει (υποστηρίζεται ὅτι μάλλον πρόκειται γιὰ μοναχό), καταγόταν ἀπὸ τὴν Κρήτη καὶ ἐξήσε τὸν 8ο αἰώνα μ.Χ. ἐπὶ αυτοκράτορα Κωνσταντίνου Ε' τοῦ Κοπρώνυμου. Ὃταν αὐτὸς ξεκίνησε διωγμὸ κατὰ των ἁγίων εικόνων, ὁ Ἀνδρέας πληροφορήθηκε τὰ ἔκτροπα που γίνονταν ἐναντίον ἐκείνων που τὴς προσκυνούσαν, γι' αὐτὸ ἀφῆσε τὴν Κρήτη καὶ πήγε στὴν Κωνσταντινούπολη. Ὃταν εἶδε ἀπὸ κοντὰ τὰ εικονομαχικὰ μέτρα, αἰσθάνθηκε τὴν ἀνάγκη νὰ ρωτήσει τὸν ἴδιο τὸν αυτοκράτορα. Ἐτσι ὅταν βρῆκε ευκαιρία πλησίασε καὶ ρώτησε τὸν αυτοκράτορα Κωνσταντίνου: «ἄρα χριστιανὸς εἶ, βασιλεῦ;». Ὁ Κωνσταντίνος ἐπεῖτα ἐξοργισμένος διέταξε νὰ τὸν συλλάβουν. Ἡ διαταγὴ ἐκτελέστηκε καὶ μάλιστα ἓνας ἀπὸ τὸς υπασπιστὲς κτύπησε τὸν Ἀνδρέα καὶ συγχρόνως τὸν ρώτησε: «οὕτως ἐδιδάχθης ἀτιμάζειν τὸν βασιλέα;». Καὶ ὁ Ἀνδρέας τοῦ ἀπάντησε: «οὐδεὶς ἀμαρτάνει βασιλέα ἐλέγχων παρανομοῦντα». Ὁμωμένος τότε ἀκόμα περισσότερο ὁ βασιλιάς, διέταξε καὶ μαστίγωσαν σκληρὰ τὸν Ἀνδρέα. Ἐπεῖτα τὸν παρέδωσαν σὲ ὄχλο εικονομάχων, που τὸν ἔσυραν ἐπάνω σὲ κοφτερές πέτρες. Στὴν συνέχεια, κάποιος ψαρὰς με κοφτερὸ τσεκούρι, ἔκοψε τὸ πόδι τοῦ ἁγίου καὶ ἐτσι μετὰ ἀπὸ λίγο πέ-

θανε (Βίος Ἀνδρέα ἐν Κρίσει 1870, σσ. 135-149).

Σύμφωνα με τὸν βίο τοῦ Στέφανου τοῦ Νέου, μετὰ τὸ 755 ὁ αυτοκράτορας Κωνσταντίνος εἶχε μεταφέρει τὸν Ἅγιο Στέφανο στὴν φυλακὴ τοῦ Πραιτορίου, στὴν Κωνσταντινούπολη. Ἐκεῖ ἀναφέρεται ὅτι ὁ ἅγιος βρῆκε ἄλλους τριακόσιους σαράντα δύο μοναχοὺς φυλακισμένους. Ὅλοι ἔφεραν στὸ σῶμα τοῦς τὰ σημάδια των ἀγῶνων τοῦς κατὰ τῆς εικονομαχίας: οἱ μὲν ἦταν ἀκρωτηριασμένοι στὴ μύτη, ἄλλοι στα αὐτιά ἢ στὴ γλώσσα, ἄλλοι πάλι εἶχαν υποστεί αἰσχροὺς ἐξευτελισμοὺς καὶ εἶχαν βουτηχθεῖ στὴς ἀμαρτίες: «εὗρεν δε ἐν τοῖς ἐκεῖσε ἐγκλεισμένους λογάδας τοῦ ἁγίου τῶν μοναχῶν σχήματος, ὡσεὶ τριακοσίους τεσσαράκοντα δύο ταὸν ἀριθμόν, ἐκ διαφόρων χωρῶν, τοῦς μὲν ῥινοτμήτους, τοῦς δε ἀπομμάτους, ἄλλους χεῖρας κεκομμένας ἔχοντας, ὡς μὴ ὑπογράψαντας κατὰ τῶν ἁγίων εικόνων, ἐτέρους ὧτα μὴ ἔχοντας. Καὶ οἱ μὲν τῶν ἀνεικάστων δαρμῶν τὰ λείψανα ἐδείκνυον. Οἱ δε τρίχας μὴ ἔχειν ἑαυτοὺς ἐπεδείκνυον, ξυρισθέντες παρὰ τῶν ἀσεβῶν εἰκονοκαστῶν· καὶ οἱ πλείους τὴν τιμίαν γενειάδα ἐκ πίσεως κεχρισμένην καὶ κεκαυμένην εἶχον». (Βίος Στέφανου Νέου χ.χ., σ. 1160).

Ἐνας ἀπὸ τὸς συγκρατούμενους τοῦ Στέφανου τοῦ Νέου, ὁ μοναχὸς Θεοστήρικος ἀφηγεῖται στὸς ἄλλους φυλακισμένους μοναχοὺς τὰ δεινὰ τριανταοκτῶ πατέρων ἀπὸ τὸ μοναστήρι τοῦ, οἱ ὁποῖοι εἶχαν συλληφθεῖ ἀπὸ τὸν στρατηγὸ Ἰρακλῆσιον Λαχανοδράκων καὶ εἶχαν υποστεί μαρτυρικὸ θάνατο. Ἐπίσης ἀναφέρεται ὅτι ὁ Λαχανοδράκων ἔκαψε ὀλοσχερῶς τὸ μοναστήρι ἀπὸ τὸς σταύλους μέχρι καὶ τὴς ἐκκλησίαις. Ἡ ἀφήγηση τοῦ μοναχοῦ εἶναι πολὺ χαρακτηριστικὴ: «[...] μετὰ πλήθους στρατιωτῶν εἰσεπηδήσαντες, παρευθὺ μὲν τὴν μυσταγωγίαν ἠχρείωσαν, καὶ τοῦς λογάδας τῶν μοναστῶν συλλαβόμενοι, ἠσφαλίσαντο τούτων τὰς χεῖρας καὶ τοῦς τραχήλους ἐν ξύλοις τὸν ἀριθμὸν τριάκοντα ὀκτῶ· καὶ τοῦς λοιποὺς, ὄν μὲν ἀφειδῶς ἔδειρεν, ὄν δε κατέκαυσεν· ἄλλων τὰς γενειάδας πισσώσας ἐνέπρησεν, καὶ ῥινοτμήτους ἀπέπεμψεν, ἐξ ὧν εἷς ὑπάρχω καὶ αὐτὸς ἐγώ. Καὶ ἐν τούτοις μὴ ἄρκεσθεις ἐκεῖνος ὁ δυσσεβὴς, τὴν μονὴν πᾶσαν ἐνέπρησεν, ἀπὸ τε ἵπποφορβεῖου μέχρι τῶν ἐκκλησιῶν, ἕως ἐδάφους κονιορτὸν ἀπετέλεσεν. Εἰθ' οὕτως μετ' αὐτοῦ συλλαβόμενος τοῦς τριάκοντα ὀκτῶ ἐκείνους πατέρας, ἐν τοῖς τῆς Ἐφέσου περιορίοις ἐν θόλῳ τινὶ παλαιοῦ λουτροῦ τούτους ἀπέκλεισεν, καὶ τὴν εἰσοδὸν ἀναφράξας, τὰ ἐχόμενα τοῦ ὄρους κατορύξας, τούτους κατέχωσεν, καὶ οὕτως τῆ ἀνυποπίστῳ βίᾳ ἐτελειώθησαν ἐν κυρίῳ». (Βίος Στέφανου Νέου χ.χ., σ. 1165 Β).

Πηγές:

Βίοι ἁγίων:

Βίος Ἀνδρέα ἐν Κρίσει: AASS Oct. VIII (1870), 135-149.

Βίος Ἀνθούσας ἀπὸ Μαντίναιον: SynaxCP (AASS, 1902), 848-852.

Βίος Νικήτα ἀπὸ Μηδικίο: AAS Apr. I (3rd ed.): XVIII-XXVII (at the end of the volume).

Βίος Στέφανου τοῦ Νέου: Migne, PG 100, 1069-1186.

Βίος Παύλου Καίουμά: ἐπιμ. Α. Papadopoulos-Kerameus, *Analekta* 4 (1897), 247-251.

Ἄλλα κείμενα:

Nikephoros, *Patriarch of Constantinople Short History*, ἐπιμ. C. Mango. Washington D.C. 1990.

Theophanis, *Chronographia I*, ἐπιμ. C. de Boor. Hildesheim 1980.

Βιβλιογραφία:

Καρπόζηλος, Α., 2002. *Βυζαντινὴ Ἱστορικὴ καὶ Χρονογράφου τ. Β'* (8ος-10ος αἰ.), Ἀθήνα.

Κουντουρά-Γαλάκη, Ε., 1996. *Ὁ Βυζαντινὸς Κλήρος καὶ ἡ Κοινωνία των «Σκοτεινῶν Αἰώνων»*, Ἀθήνα.

Σαββίδης, Α., 2007-2008. «Ἡ Χρονογραφία τοῦ Θεοφάνη Ὁμολογητῆ στὴν σειρά τῆς Βόννης. Βιβλιογραφικὸ σημεῖωμα», *Βυζαντινὸς Δόμος* 16, 457-463.

Alexander, P. G., 1958. *The Patriarch Nicephorus of Constantinople - ecclesiastical policy and image worship in the Byzantine Empire*, Oxford, 55-56.

Gero, S., 1977. *Byzantine Iconoclasm during the reign of Constantine V*, Louvain.

Mango, C., 1975. «Historical Introduction», *Iconoclasm-papers given at the Ninth Spring Symposium of Byzantine Studies*, University of Birmingham, 2-4.

Τα Έθιμα της Γέννησης και του Θανάτου στην κατεχόμενη Λύση

Παντελίτσα Μυλωνά
ΙΣΑ 4ο

Η αγροτική ζωή των ανθρώπων των αρχών του 20ου αιώνα αλλά και των προηγούμενων αιώνων ήταν πολύ στενά συνδεδεμένη με τα ήθη και τα έθιμα που επιβίωσαν από γενιά σε γενιά. Μέσα από αυτά τα έθιμα εξέφραζαν τους φόβους τους και προσπαθούσαν να λυτρωθούν από αυτούς.

1. Γέννηση

Συνήθως οι γυναίκες γεννούσαν στο κρεβάτι τους με τη βοήθεια της μαμής. Στα παλαιότερα χρόνια οι γυναίκες γεννούσαν στο «σελλίν», μια καρέκλα με τρύπα στη μέση. Η γυναίκα καθόταν στην καρέκλα για να γεννήσει (Χ. Μιχαήλ, προσωπική επικοινωνία). Ο τρόπος αυτός ήταν πιο εύκο-

λος και ανώδυνος για τη γυναίκα. Αυτό διαπιστώνεται και από παραστάσεις της αρχαιότητας, που δείχνουν γυναίκες να γεννούν γονατιστές. Το βρέφος όταν γεννιόταν το έβαζαν στο *βουρνί* που ζύμωναν. Από την πρώτη στιγμή τοποθετούσαν ψαλίδι κάτω από το μαξιλάρι του μωρού ανοιχτό σε σχήμα σταυρού για να το προστατεύει. Το ψαλίδι το άφηναν εκεί μέχρι το *εκκλήσιασμα* δηλαδή 8 μέρες μετά τη γέννηση του μωρού. Όταν το βρέφος μεγάλωνε και δεν χωρούσε στο *βουρνί*, το έβαζαν στην κούνια. Η κούνια ήταν σιδερένια και αποτελείτο από δύο σύλους, πάνω στους οποίους κρεμόταν η κοίλη κούνια. Αυτή η κατασκευή ήταν εύκολο να κουνιέται για να ησυχάζει το μωρό (Μ. Κασσιώ-

Η εκκλησία της Παναγίας της Λύσης



του, προσωπική επικοινωνία).

Αν κάποια γυναίκα δεν είχε αρκετό γάλα, το έπαιρνε σε κάποια άλλη που είχε και το τάιζε. Αλλιώς άλεθαν ρύζι, το έκαναν πολύ ψιλό και έκαναν χυλό με τον οποίο τάιζαν το βρέφος. Κάτι άλλο που έκαναν ήταν το «μασίν». Μασούσε η μητέρα την τροφή και την έδινε στο παιδί (Μ. Κασσιώτου, προσωπική επικοινωνία). Μετά τη γέννα έπρεπε να υπάρχει πάντα ένα άτομο δίπλα της να την προσέχει για 8 μέρες. Με τη γέννα έδιναν στη λεχώνα να πει κρασί γιατί πίστευαν ότι έτσι θα είχε περισσότερο γάλα για το μωρό (Μ. Τρύφωνα, προσωπική επικοινωνία).

Επίσης την επομένη της γέννας ο ιερέας πήγαινε στο σπίτι της λεχώνας για να την ευλογήσει. Ο ιερέας έκανε αγιασμό, τον οποίο φύλαγαν μέσα σε ένα δοχείο και τον χρησιμοποιούσαν στα λουσίματα του μωρού, λίγο κάθε φορά, μέχρι να τελειώσει (Χ. Μιχαήλ, προσωπική επικοινωνία). Το έκαναν αυτό επειδή ήταν αβάπτιστο και έτσι έδιωχναν τα κακά πνεύματα. Για πούδρα στο μωρό έβαζαν πολύ καλά λιωμένη μερσίνα η οποία μύριζε πολύ ωραία (Μ. Κασσιώτου, προσωπική επικοινωνία).

Στις τρεις μέρες από τη γέννα, η λεχώνα σηκωνόταν από το κρεβάτι και, κρατώντας το μωρό, γύριζε το σπίτι και σταύρωνε τους τοίχους με ένα ψαλίδι. Στο σταύρωμα έλεγαν «Εις το όνομα του Πατρός, του Υιού και του Αγίου Πνεύματος». Ο λόγος που το έκαναν αυτό ήταν για να διώξουν τους πειρασμούς. Με αυτό τον τρόπο πίστευαν ότι τους έκοβαν (Μ. Τρύφωνα, προσωπική επικοινωνία).

Το παιδί όταν γεννιόταν το τύλιγαν σφικτά με ένα πανί τετράγωνο και από πάνω το τύλιγαν με την *τουλουππίστρα* - ένα μακρόστενο πανί. *Τουλούππιζαν* το μωρό για να σφίξουν τα κόκαλα του. Τις πρώτες μέρες ήταν ολόκληρο το μωρό τυλιγμένο (Μ. Τρύφωνα, προσωπική επικοινωνία). Μετά έβγαζαν τα χέρια του έξω και το κρατούσαν έτσι για 2 με 3 μήνες (Χ. Μιχαήλ, προσωπική επικοινωνία).

Η γυναίκα πριν να γεννήσει φρόντιζε να έχει ετοιμάσει κεράσματα για τους επισκέπτες της. Ετοίμαζε τα λεγόμενα «κούμουλα». Τα κούμουλα ήταν μικρά τετράγωνα παξιμαδάκια περασμένα τέσσερα- τέσσερα σε κλωστή (πρβλ. Εικ. 5). Την λεχούσα δεν την επισκέπτονταν πολλοί. Έρχονταν μόνο οι πολύ στενοί συγγενείς και φυσικά η κουμέρα (Μ. Τρύφωνα, προσωπική επικοινωνία). Η κουμέρα πήγαινε στη λεχώνα και της έπαιρνε σούπα ρύζι με «πεζουνούιν» να φάει (Χ. Μιχαήλ, προσωπική επικοινωνία). Όσοι την επισκέπτονταν έφεραν συνήθως σαν δώρο ένα πετινό, μακαρόνια ή ρύζι και κρασί για να δυναμώσει η λεχώνα και αυτή τους κερ-

νούσε κούμουλα (Μ. Τρύφωνα, προσωπική επικοινωνία). Επίσης απαγορευόταν στις γυναίκες με έμμηνα να επισκεφτούν τη λεχώνα και το μωρό γιατί θεωρούσαν ότι η λεχώνα δεν θα είχε πλέον γάλα για το μωρό καθώς επίσης ότι προκαλούσαν ασθένειες στο νεογέννητο (Δ. Μιχαήλ, προσωπική επικοινωνία). Σήμερα καμιά από αυτές τις διαδικασίες και τις προλήψεις δεν τηρείται.

Όταν ξεκινούσε πλέον η μητέρα να βγάζει το μωρό από το σπίτι και επισκεπτόταν άλλα σπίτια, οι νοικοκυρές έβαζαν ζάχαρη στο στόμα του μωρού για να «λαλεί λόγια γλυτζιά». Ή ακόμα έניβαν το μωρό με νερό σε βαμβάκι για να είναι μαλακό σαν άνθρωπος (Δ. Μιχαήλ, προσωπική επικοινωνία).

Την όγδοη μέρα από τη γέννηση του βρέφους έκαναν το «*εκκλήσιασμα*». Το *εκκλήσιασμα* έπρεπε να γίνει από μια ξένη κοπέλα και όχι από συγγενείς (Μ. Κασσιώτου, προσωπική επικοινωνία).

Όταν τα παιδιά μεγάλωναν και άρχιζαν να παίζουν, τα παιχνίδια τους ήταν κούκλες από ρούχα παλιά που τα έδεναν μεταξύ τους. Επίσης για μπάλα έπαιρναν την κύστη του γουρουνιού όταν το έσφαιζαν, την φούσκωναν και την χρησιμοποιούσαν ως μπάλα ποδοσφαίρου (Α. Ττοφιάς, προσωπική επικοινωνία).

2. Θάνατος

Ο θάνατος ενός ατόμου είναι από τις πιο οδυνηρές στιγμές γι' αυτό γύρω από το κεφάλι του ετοιμοθάνατου βρίσκονταν οι συγγενείς του. Την ώρα που θα ξεψυχούσε, τη στιγμή του τελευταίου βρόγχου, κάποιος από το περιβάλλον του ετοίμαζε ένα μικρό σταυρό από κερί ή από φύλλο ελιάς και το τοποθετούσαν στο στόμα του για να «πάει ευλογημένος» και «ως χριστιανός» (Α. Ττοφιάς, προσωπική επικοινωνία) (Μ. Τρύφωνα, προσωπική επικοινωνία). Τη νύχτα που ο νεκρός έμενε στο σπίτι του, πίστευαν ότι αυτή τη νύχτα έμενε πραγματικά στο σπίτι του. Τις άλλες μέρες ήταν απλώς περαστικός (Δ. Μιχαήλ, προσωπική επικοινωνία).

Ακολούθως έντυναν τον νεκρό άνθρωποι οι οποίοι είχαν ως εργασία τους την φροντίδα των κεκοιμημένων. Του φορούσαν το μίζαρο, το οποίο ήταν ένα σεβτόνι άπλυτο και το οποίο δεν είχε ξαναχρησιμοποιηθεί. Το μίζαρο δεν έπρεπε να το κόψουν με μαχαίρι άλλα το έκαιγαν με κερί και του το φορούσαν από το κεφάλι (Α. Ττοφιάς, προσωπική επικοινωνία). Από πάνω του έβαζαν τα ρούχα του τα οποία πιο πριν τα είχαν σταυρώσει ένα ένα λέγοντας «Εις το όνομα του Πατρός και του Υιού και του Αγίου Πνεύματος» (Ξυστούρης 1980, 141). Επίσης αυτοί που τον έντυναν έπρεπε να είναι

Βιβλιογραφία:

Κυπρή, Θ. Δ., και Πρωτοπαπά, Κ. Α., 2003. *Παραδοσιακά ζυμώματα της Κύπρου. Η χρήση και η σημασία τους στην εθιμική ζωή*, Κέντρο Επιστημονικών Ερευνών, Λευκωσία.

Κωστέας, Κ., και Κυπριανού Χρ., 1983. «Δύο αθλήματα της Λύσης», *Λαογραφική Κύπρος* 33, Λευκωσία, 95-96.

Μαρκίδης, Κ. Κ., και Νικήτα, Ε. Σ., και Ράγκου Ν. Ε., 2008. *Λύση: Κοινωνικές Αλλαγές σε ένα κυπριακό χωριό*, Κέντρο Επιστημονικών Ερευνών, Λευκωσία.

Ξυστούρης, Σ., 1980. *Η κωμόπολη της Λύσης: ιστορική, κοινωνική, γεωργική και λαογραφική επισκόπηση*, Λευκωσία.

Πρωτοπαπά, Κ., 2005. *Έθιμα του παραδοσιακού γάμου στην Κύπρο, τομ.Α: Από τα προξένια ως το γάμο*, Κέντρο Επιστημονικών Ερευνών, Λευκωσία.

Προσωπικές Μαρτυρίες:

Κασιώτου Μαρία από την Λύση 68 ετών, προσωπική επικοινωνία στις 3/11/2010.

Μιχαήλ Δημήτρα από την Λύση 50 ετών, προσωπική επικοινωνία στις 13/9/2010.

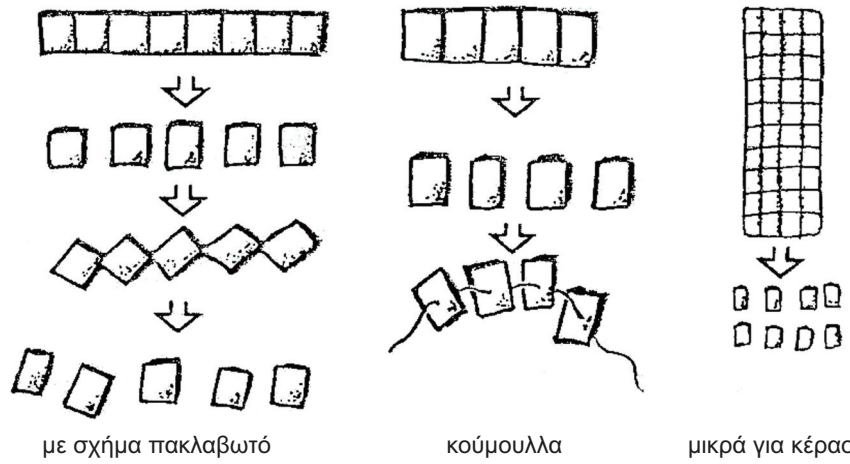
Μιχαήλ Χριστίνα από την Λύση 90 ετών, προσωπική επικοινωνία στις 3/10/2010.

Μυλωνά Παναγιώτης από την Λύση 48 ετών, προσωπική επικοινωνία στις 15/10/2010.

Τρύφωνα Κώστας από την Λύση 78 ετών, προσωπική επικοινωνία στις 28/10/2010.

Τρύφωνα Μαρία από την Λύση 71 ετών, προσωπική επικοινωνία στις 28/10/2010.

Ττοφιάς Ανδρέας από την Λύση 80 ετών, προσωπική επικοινωνία στις 1/10/2010



Τρόπος σχηματισμού διαφόρων παξιμαδιών

απέναντι και να μην αλλάξουν μεριά μεταξύ τους. Έδεναν τα χέρια και τα πόδια του νεκρού.

Την επομένη γινόταν η κηδεία. Ο νεκρός μεταφερόταν στην εκκλησία από το σπίτι του πάνω σε ξυλοκρέβατο το οποίο ανήκε στην εκκλησία. Το ξυλοκρέβατο ήταν ένα ορθογώνιο σανίδι με τέσσερα πόδια. Γύρω γύρω υπήρχε ένα κοντό σανίδι και στις τέσσερις του πλευρές προεξείχαν χερούλια για να μεταφέρεται από τέσσερα άτομα. Το κοιμητήριο βρισκόταν στα βόρεια της εκκλησίας της Παναγίας και είχαν συνήθεια να βάζουν το νεκρό από τη νότια πόρτα και να τον βγάζουν από τη βόρεια. Το μνήμα το προετοίμαζαν οι συγγενείς (Α. Ττοφιάς, προσωπική επικοινωνία). Με τον νεκρό έθавαν και τα στέφανά του (Μ. Κασιώτου, προσωπική επικοινωνία). Με την ταφή έσπαζαν πάνω στο τάφο την κανάτα που έχυσαν το νερό και το πιάτο που έχυσαν τα κόλλυβα πάνω από τον νεκρό για να μην ξαναχρησιμοποιηθούν αφού είχαν χρησιμοποιηθεί σε κηδεία. Πάνω στον τάφο έχυναν επίσης και λάδι που παρέπεμπε στο μύρωμα κατά τη βάπτιση (Δ. Μιχαήλ, προσωπική επικοινωνία). Με το τέλος της ταφής έδιναν στον κόσμο την «παριορκά» η οποία ήταν συνήθως ψωμί, χαλούμι και ελιές. Το χαλούμι όμως και το ψωμί δεν το έκοβαν με το μαχαίρι για να μη χρησιμοποιήσουν το μαχαίρι του Χάρου (Μ. Τρύφωνα, προσωπική επικοινωνία). Η «παριορκά» είναι κάτι που συνηθίζεται και σήμερα να δίνεται μετά το τέλος της ταφής.

Όταν περνούσε η νεκρική πομπή έξω από τα σπίτια, έχυναν το νερό μέσα από την κανάτα για να μη πλύνει ο Χάρος το μαχαίρι του. Έκαναν το ίδιο και όταν επέστρεφε κάποιος από την κηδεία. Όταν κάποιος επέστρεφε από την κηδεία στο σπίτι του, έπρεπε όσοι ήταν μέσα να βγουν και

να μπει πρώτα αυτός που ήταν στην κηδεία γιατί θα «τσιλλούσεν» τους ζωντανούς (Δ. Μιχαήλ, προσωπική επικοινωνία).

Η οικογένεια του νεκρού έβαζε έξω από την πόρτα μαύρο πανί και έγραφαν τα αρχικά και την ηλικία του νεκρού με άσπρη κορδέλα για να δηλώσουν το πένθος. Επίσης αναποδογύριζαν τις φωτογραφίες και έβαζαν μαύρο πανί και έκρυβαν τους καθρέπτες για να μην αντικατοπτριστεί ο θάνατος. Το σπίτι που είχε πένθος δεν ήταν ποτέ στολισμένο (Χ. Μιχαήλ, προσωπική επικοινωνία).

Στο μοιρολόι τραβούσαν τα μάγουλα και τα μαλλιά τους, έσχιζαν τα ρούχα τους και έκλαιγαν γοερά. Για 40 μέρες δεν μαγείρευαν, δεν καθάριζαν το σπίτι και δεν έπλεναν γιατί πίστευαν ότι ο πεθαμένος ερχόταν και τους έβλεπε. Στον τόπο που πέθανε άναβαν καντήλι και κάθε απόγευμα έχυναν νερό στο τόπο αυτό (Δ. Μιχαήλ, προσωπική επικοινωνία).

Τα μνημόσυνα γίνονταν όπως και σήμερα στις 3, 9, 40 μέρες, στον 1 μήνα, στους 3, 6, 9 μήνες και ακολούθως κάθε χρόνο. Οι συγγενείς που πήγαιναν στο μνημόσυνο, μετά την λειτουργία δεν έπρεπε να πάνε στο σπίτι άλλου ατόμου παρά μόνο στο σπίτι του νεκρού (Α. Ττοφιάς, προσωπική επικοινωνία). Στη Λύση θεωρούσαν ότι το Σάββατο της Απόκρεω-Ψυχασάββατο είναι για τους πεθαμένους, έτσι έκαναν μνημόσυνο όλοι όσοι είχαν κάποιο νεκρό. Το Σάββατο της Τυρινής έκαναν μνημόσυνο μόνο όσοι είχαν κάποιο σκοτωμένο και το πρώτο Σάββατο των νηστειών έκαναν όσοι είχαν συγγενή μοναχό που είχε πεθάνει (Κυπρή και Πρωτοπαπά 2003, 231). Στα μνημόσυνα «ερωδεύκαν» δάκτυλα και κόλλυβα στους γείτονες και στους συγγενείς πριν τα πάρουν στην εκκλησία (Κυπρή και Πρωτοπαπά 2003, 243).

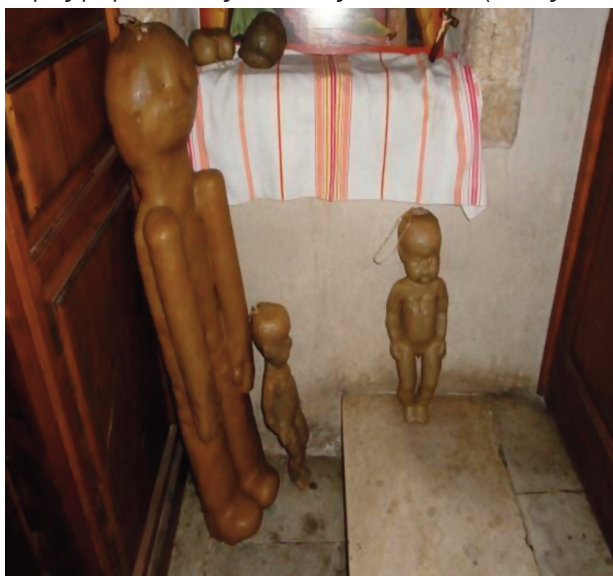
Τάματα

Η Χριστιανική αφιερωματική πρακτική στα νεότερα χρόνια

Τον όρο τάμα μπορούμε να τον ορίσουμε ως την υπόσχεση πιστού προς τον Θεό ή σε άλλο άγιο πρόσωπο, να αφιερώσει κάτι, με αντάλλαγμα την πραγματοποίηση κάποιας επιθυμίας. Η υπόσχεση έχει τη μορφή προσφοράς, που ενεργοποιείται συνήθως όταν κάποιο πρόσωπο ή κάποιος κοντινός του άνθρωπος βρίσκεται σε κίνδυνο ή σε αρρώστια. Η αφετηρία του ταξίματος ξεκινά από στην άγνοια του ανθρώπου για τα στοιχεία της φύσης, με αποτέλεσμα, αδύναμος μπροστά στις δύσκολες καταστά-

ομοιωμάτων. Τα τάματα αυτά, κατασκευάζονταν από κεριά και τα έπλαθε ο ίδιος ο κηροποιός- τζηροκοπούλης. Ο κηροποιός- Τζερουλλάς αγόραζε κηρήθρες μελιού κυρίως από τους χωρικούς και τα μοναστήρια, ενώ πολλές φορές μάλιστα οι χωρικοί έταζαν κεριά από τα μελίσσια τους στους Αγίους και αφού το παραλάμβαναν από τους κηροποιούς, το φύλαγαν μέχρι τη μέρα του Αγίου που το έταζαν. Μάλιστα έμεινε παροιμιώδης η φράση: «έταξες τζερίν τ' Αγίου- ο Άγιος θέλει το» (Ιωνάς 2001, 541-544). Για την κατα-

Χαράλαμπος Πέτσας
ΙΣΑ 3ο



σεις, να καταφεύγει στο θείο, το οποίο προσπαθεί να εξευμενίσει και να το θέσει με το τάξιμο στις υπηρεσίες του, ώστε να έχει και ο άνθρωπος μια ανώτερη δύναμη μαζί του. Έτσι λοιπόν τάματα προσφέρονται υπό μορφή υλικών προσφορών που η αξία τους αυξομειώνεται σύμφωνα με το υλικό κατασκευής και τον πλούτο τον οποίο αντανακλούν. Τάματα επίσης μπορούν να θεωρηθούν και προσωπικές θυσίες που δεν έχουν υλική υπόσταση, οι οποίες προσφέρονται ως υπόσχεση βελτίωσης της ψυχής του ανθρώπου ή ως προσφορές υπηρεσιών στο θείο θέλημα.

Κέρινα ομοιώματα και λαμπάδες

Η πιο γνωστή ομάδα ταμάτων είναι αυτά που μέχρι και τις μέρες μας τα βλέπουμε ακόμα σε πολλές εκκλησίες και κατέχουν την πρώτη θέση σε αριθμητική υπεροχή έναντι των άλλων ταμάτων. Αυτά λοιπόν είναι τα τάματα κέρινων

σκευών των κέρινων ομοιωμάτων ακολουθείτο η εξής τακτική: Αφού αναρτούσε κεριά σε κλωστή, το ζέσταινε σε βαθμό που να μη λιώνει και στο τέλος έπλαθε τη μορφή που ήθελε.

Επίσης ανάλογα με το τι ζητούσε ο καθένας να αφιερώσει, βάσει της ανάγκης του, το ομοίωμα μπορούσε να έχει τη μορφή μέλους του σώματος (χέρια, πόδια, κεφάλι) ή ζωτικού οργάνου (καρδιά, πνεύμονες, νεφροί, συκώτι).

Είθισται τα κέρινα ομοιώματα να αφιερώνονται στο κάτω μέρος του εικονοστασίου κάτω από κάποια εικόνα ή πολλές φορές αναρτούνταν σε γάντζους, που ήταν ενσωματωμένοι στο εικονοστάσι.

Εκτός από αυτό το είδος κέρινων ταμάτων, υπάρχουν και οι λαμπάδες οι οποίες ανάβονται προς τιμή κάποιου Αγίου, με αντάλλαγμα την πραγματοποίηση κάποιας επιθυμίας ή την αποφυγή κάποιου κινδύνου. Γνωστή είναι η φράση

«θ' ανάψω λαμπάδα ίσια με το μπόι μου» ή «του βάρους μου». Αυτού του είδους λαμπάδες ανάβονταν σε μανάλι για κεριά ή στερεώνονταν κοντά στην εικόνα του θαυματουργού Αγίου. Για την κατασκευή των συνηθισμένων λαμπάδων ο Τζερουλλάς περνούσε και τέντωνε τα φιλίλια σε πλαίσιο το οποίο βύθιζε πολλές φορές στο καζάνι με το λιωμένο κερί. Κάθε φορά που το βύθιζε, άφηνε το κερί να στεγνώσει, και το ξαναβύθιζε ούτως ώστε να μεγαλώσει το πάχος του κεριού και να γίνει λαμπάδα. Για τις λαμπάδες, τα πλαίσια απ' όπου κρεμμόντουσαν τα φιλίλια ήταν μεγαλύτερα από εκείνα των κεριών, αφού άφηναν και μεγαλύτερο χώρο μεταξύ των φυτιλιών. Τις μεγάλες λαμπάδες είτε τις έφτιαχναν στο χέρι κρεμώντας μια κλωστή πάνω στην οποία αναρτούσαν μεγάλο κομμάτι κεριού που το έπλαθαν σε σχήμα λαμπάδας είτε έχυναν κερί σε καλούπια.

Ο λόγος που τα κέρια τάματα υπερψηφούν έναντι των άλλων ταμάτων είναι το ότι αποτελούνται από ευτελές και φτηνό υλικό, σε σχέση με άλλα τάματα από ακριβά μέταλλα. Έτσι ήταν πιο προσιτή η τιμή τους στην πλειοψηφία του λαού, που ήταν αγρότες. Επιπρόσθετα στο κερί ήταν εύκολο να αποδοθεί τρισδιάστατη μορφή της ανθρώπινης αναπαράστασης ή η απόδοση κάποιου

μάλιστα εκποιούνταν σε πλειστηριασμό όταν κάποιος ναός χρειαζόταν χρήματα. (Φλωράκης 1997, 96-97).

Λόγω του γεγονότος ότι αποτελούν προσωπικά αντικείμενα, είναι φορτισμένα με ιδιαίτερη συναισθηματική αξία και γι' αυτό η απομάκρυνση τους από τον ιδιοκτήτη τους συνεπάγεται μεγάλη θυσία. Έτσι αποτελούν μεγάλη προσφορά σε κάποιο Άγιο με στόχο την εκπλήρωση κάποιας επιθυμίας τους ή την προστασία τόσο των ιδίων όσο και αγαπημένων τους προσώπων.

Ιδιαίτερο ενδιαφέρον προκαλεί το τάξιμο της βέρας και άλλων δακτυλιδιών όταν το πρόσωπο που βρισκόταν σε άμεσο κίνδυνο ήταν κάποιο παιδί της οικογένειας (Κ. Αυξεντίου, προσωπική επικοινωνία). Αυτό συνέβαινε γιατί τα παιδιά ήταν οι καρποί του γάμου, και ό,τι πιο πολύτιμο για τους γονιούς. Γι' αυτό λοιπόν, όσοι δεν είχαν ιδιαίτερο πλούτο αφιέρωναν το δακτυλίδι του γάμου που ήταν ό,τι πιο πολύτιμο από πλευράς αξίας, τόσο οικονομικής όσο και συναισθηματικής.

Επιπρόσθετα, πολλές φορές αφιερωνοματικά δακτυλίδια φέρουν κόκκινο ημιπολύτιμο λίθο. Αυτού του είδους δακτυλίδια αποτελούν κυρίως αφιερώματα αιμορροουσιών γυναικών. Η επιλογή αυτού του είδους δακτυλιδιού σχετίζεται



ανθρώπινου μέλους ούτως ώστε να καθίσταται το τάμα πιο φυσιοκρατικό.

Τάματα - Κοσμήματα - Ζώνες

Πολύτιμα τάματα μπορούν να θεωρηθούν και τα κοσμήματα που προσφέρονται, όπως σκουλαρίκια βραχιόλια, περιάπτα, ρολόγια, δακτυλίδια, σταυροί, καρφίτσες και ζώνες. Αυτού του είδους τάματα τοποθετούνται πάνω στην εικόνα αναρτώμενα σε αλυσίδα ή κλωστή που τα κρατά ενωμένα. Πολλές φορές αναμειγνύονται με τα άλλα μικρά μεταλλικά τάματα - ομοιώματα, ενώ μετά από κάποιο χρονικό διάστημα τοποθετούνται σε βιτρίνες. Κάποιες φορές

με δοξασίες που αφορούν τη μαγική ιδιότητα του κόκκινου χρώματος του λίθου που ταυτίζεται με το κόκκινο χρώμα του αίματος. Έτσι ο κόκκινος λίθος συμβολίζοντας το αίμα αφιερώνεται στο Θεό, με αντάλλαγμα ο Θεός να αναλάβει τη θεραπεία της αιμορραγίας.

Από τα προσωπικά αντικείμενα που ανατίθενται, η ζώνη έχει συνήθως ένα συγκεκριμένο σκοπό. Κατ' αρχάς η ζώνη εκτός από πρακτικό και διακοσμητικό έχει και συμβολικό χαρακτήρα αφού συμβολίζει την αγνότητα και την καθαρότητα, όπως η ζώνη της Παναγίας.

Η ζώνη λόγω του έντονου συμβολι-

κού στοιχείου που τη χαρακτηρίζει, αλλά και λόγω της θέσης που κατέχει κοντά στην κοιλιακή χώρα της γυναίκας έχει συσχετιστεί κυρίως με την προστασία του τοκετού και παύση της στειρότητας. Σύμφωνα με το άρθρο του Α. Ρουσουνίδη « Συμβολική χρήση της ζώνης στον παραδοσιακό βίο της Κύπρου» έχουν καταγραφεί αρκετές περιπτώσεις της χρήσης της ζώνης ως τάματος. Για παράδειγμα, στο παλιό νεκροταφείο της Κισσόνεργας της επαρχίας Πάφου υπάρχει μια μεγάλη πέτρα που πιθανόν να ανήκε στην Αγία Τράπεζα της εκκλησίας της Αγίας Ζωναίας. Στο χώρο λοιπόν εκείνο όταν μια γυναίκα δε γεννούσε, έπαιρνε ως τάμα μια κόκκινη ζώνη, την οποία αφού σταύρωνε τρεις φορές στην ιερή πέτρα και στο στήθος της, τη ζωνόταν και τη φορούσε μέχρι να γεννήσει. Αφού γεννούσε την κρέμναζε πάνω στην εικόνα της Αγίας που βρισκόταν πάνω στην πέτρα (Ρουσουνίδης 1994, 420-422). Παλαιότερα αντί κόκκινη κορδέλα, η κακόγεννη ζωνόταν το κκιμπέριν της και ύστερα το κρεμούσε στην εικόνα της Παναγίας. Στις μέρες μας υπάρχει έτοιμη ζώνη δίπλα από την εικόνα της Παναγίας που τη ζώνει ο Ιερέας στις ενδιαφερόμενες. Ανάλογες ζώνες για αιμορραγίες αλλά και για τεκνοποίηση έχουν και τα μοναστήρια

το αίμα βάσει του νόμου της ομοιοπαθητικής μαγείας.

Προσωπικές αφιερώσεις - το σκλάβωμα

Ένας ιδιαίτερος τύπος τάματος είναι το σκλάβωμα. Πρόκειται για προσωπική αφιέρωση ατόμου στην υπηρεσία του θείου με σκοπό την ανταπόδοση χάρις από τον Θεό. Η συνήθεια αυτή από τα αρχαία χρόνια πέρασε στα βυζαντινά. Κατά το Συναξάριον του Θεοδοσίου του Κοινοβιάρχου, μία γυναίκα κακόγεννη έσπευσε στον Άγιο να τη βοηθήσει διότι τα παιδιά που γεννούσε πέθαιναν στη γέννα. Όταν γέννησε ονόμασε το παιδί Θεοδόσιο και όταν αυτό απογαλακτίστηκε το πήρε του Αγίου και του το άφησε στο μοναστήρι (Παπαχαραλάμπος 1973, 265-266).

Παρόμοια συνήθεια απαντάται και στην Κύπρο αφού, όταν ασθενούσε το παιδί κάποιας οικογένειας, το σκλάβωναν. Δηλαδή, το έπαιρναν σε κάποιο μοναστήρι (συνήθως στην Παναγία του Κύκκου) ή σε κάποια εκκλησία και διαλάουσαν πως είχαν παιδί για πούλημα. Οι παρευρισκόμενοι πλειοδοτούσαν και το παιδί παραδιδόταν στον τελευταίο πλειοδότη. Ακολούθως το έβαζαν στην εκκλησία και το σκλάβωναν βάζοντας στο λαιμό του ένα μεταλλικό κρίκο ως ένδειξη



της Τροοδίτισσας και Χρυσορρογιάτισσας, αλλά και εκκλησίες όπως της Χαρδακιώτισσας στην Κυθρέα και της Αγίας Ζώνης στην Αμμόχωστο.

Επίσης η κόκκινη ζώνη ή το κκιμπέριν αφιερώνονταν και ως αναθήματα για την παύση της αιμορραγίας κυρίως στη Χλώρακα (Παναγία Χρυσοαιματούσα) (Ρουσουνίδης 1994, 420-422). Ο λόγος που δόθηκε στη ζώνη ή στο κκιμπέριν η ιδιότητα του εύκολου τοκετού είναι διότι το κόκκινο χρώμα θα βοηθήσει να επέλθει ο τοκετός και το μετά τον τοκετό κόκκινο αίμα. Ενώ για την αιμορραγία πάλι το κόκκινο χρώμα πιστεύεται ότι σταματά

υποδούλωσης και το έταζαν να δουλεύσει για ένα χρονικό διάστημα στη μονή ή στην εκκλησία ή ακόμα και για όλη του τη ζωή ως υπηρέτης ή ως μοναχός. Το παιδί όταν μεγάλωνε έπρεπε να πάει στην εκκλησία να εκπληρώσει την υπόσχεση ή να ξεσκαβωθεί. Για να γίνει αυτό έβαζε πάλι τον κρίκο στο λαιμό του για να δηλώσει ότι ήταν σκλαβωμένος και μετά την ανάγνωση κάποιας ευχής αφαιρούσαν τον κρίκο και αφού πλήρωνε οποιοδήποτε ποσό για την απελευθέρωσή του και άφηνε κάτι άλλο (συνήθως μαγειρικό σκεύος) μπορούσε να φύγει (Παπαχαραλάμπος 1973, 267-269)

Βιβλιογραφία:

Ιωνάς, Ι., 2001. «Ο Τζερουλλάς», *Παραδοσιακά επαγγέλματα της Κύπρου*, Λευκωσία, σ. 541-544.

Οικονόμου, Α., 1982. «Λαογραφικά Τρούλων. Από το μόχθο της γεωργικής ζωής», *Λαογραφική Κύπρος*, τ. 32, σ. 106.

Παπαχαλαράμπους, Γ. Χ., 1965. *Κυπριακά Ήθη και Έθιμα*, Λευκωσία.

Παπαχαλαράμπους Γ., 1973. «Επιβιώσεις αρχαίων εθίμων εν Κύπρω Το σκλάβωμα», *Κέντρο επιστημονικών Ερευνών, Πρακτικά Α Κυπριολογικού συνεδρίου*, τόμος Γ, Λευκωσία, σ. 267-269.

Ρουσούνιδης, Α., 1994. «Συμβολική χρήση της ζώνης στον παραδοσιακό βίο της Κύπρου», *Επετηρίς του Κέντρου Επιστημονικών Ερευνών, ΧΧ*, Λευκωσία, σ. 417-422.

Φλωράκης, Α., 1997. *Καραβάκια-Τάματα στο Αιγαίο και θαλασσινή αφιερωτική πρακτική*.

Μαρτυρίες:

Α) Μαρτυρία για τα τάματα, τις προσωπικές αφιερώσεις της Ιερής Μονής Κύκκου από τον Έφορο της μονής Αρχιμανδρίτη Αγαθόνικο Κυκκώτη.

Β) Μαρτυρία Κυριακούς Αυθεντίου 75 ετών από το Παλιομέτοχο για τα τάματα κοσμήματα.

Επιπρόσθετα, παρόμοια φαινόμενα έχουμε και στον Ελλαδικό χώρο, όπου αφού φορούσαν ένα ασημένιο σύρμα στο λαιμό του παιδιού για μικρό ή μεγάλο χρονικό διάστημα, το αφαιρούσαν μετά την καταβολή ενός ποσού και το κρεμούσαν στο εικονοστάσι μαζί με τα άλλα τάματα.

Μάλιστα στη Μεγαλόχαρη της Τήνου οι συγγενείς του ταμένου τον έδεναν στο εικονοστάσι με μεταξωτή κορδέλα και ζητούσαν από τον επίτροπο την εξαγορά του έναντι ποσού που θα καθόριζε εκείνος. Μετά την πληρωμή ο επίτροπος έλυνε και παρέδιδε τον ταμένο (Φλωράκης 1997, 93-94).

Προσωπική αφιέρωση θεωρείται και το τάξιμο του ονόματος του παιδιού σε κάποιον Άγιο, όταν αυτό δε γεννάται εύκολα ή πριν τη βάπτισή του έχει αρρωστήσει. Επιπρόσθετα πολλές φορές τάζουν το παιδί να βαφτιστεί στην εκκλησία-προσκύνημα του Αγίου. Χαρακτηριστικό παράδειγμα είναι το πλήθος βαπτίσεων που γίνονταν στο κατεχόμενο μοναστήρι του Αποστόλου Ανδρέα αλλά και της Παναγίας του Κύκκου (Αρχιμανδρίτης Αγαθόνικος Κυκκώτης, προσωπική επικοινωνία).

Στις προσωπικές αφιερώσεις ακόμα μπορούν να συμπεριληφθούν διάφορα προσκυνήματα τα οποία οργανώνονται βάσει τάματος. Δηλαδή ο ταμένος να μπει στον κόπο να πάει σε κάποιο προσκύνημα στη χάρη του Αγίου με αντάλλαγμα ο Άγιος να του ανταποδώσει αυτό που ζητά. Ο πιο γνωστός προσκυνηματικός χώρος στον οποίο πολλοί πηγαίνουν για να εκπληρώσουν κάποιο τάμα είναι οι Άγιοι Τόποι. Επίσης, σημαντικούς προσκυνηματικούς προορισμούς αποτελούν και η Μεγαλόχαρη της Τήνου, η Αγία Μαρίνα της Άνδρου, ο Ταξιάρχης στη Λέσβο, το Άγιο Όρος και άλλα μεγάλα προσκυνήματα. Μάλιστα υπάρχουν και πολλά εγχώρια προσκυνήματα όπως στα μεγάλα μοναστήρια της Κύπρου (Κύκκος, Τροοδίτισσα, Σταυροβούνι, Άγιος Νεόφυτος, Απόστολος Αντρέας), ενώ ακόμα πλήθος προσκυνητών – ταμένων δέχονταν και διάφορες εκκλησίες όπως του Αγίου Κυπριανού στο χωριό Μένικο, όπου κατέφευγαν όσοι θεωρούνταν δαιμονισμένοι, ματιασμένοι ή δέχθηκαν μαγικές επιδράσεις.

Τάματα μέσα από τη γεωργική ζωή της Κύπρου**Σιτηρά**

Τα σιτηρά ήταν μια από τις σημαντικότερες γεωργικές παραγωγές των αγροτών αφού η βάση της διατροφής ήταν το ψωμί. Έτσι λοιπόν ήταν ιδιαίτερα σημαντικό να γιωρκήσουν τα σιτηρά που έσπερναν. Για το λόγο αυτό επικαλού-

νταν και τη βοήθεια του Θεού. Έτσι ήδη από την εποχή της σποράς φρόντιζαν να εξασφαλίσουν τη θεία εύνοια. Γι' αυτό λοιπόν οι προετοιμασίες άρχιζαν από τον Σεπτέμβριο, αφού κάθε γεωργός έπαιρνε στην εκκλησία στις 14 Σεπτεμβρίου, μέρα του Τιμίου Σταυρού σπόρο σιταριού και κριθαριού μέσα σε μαντήλι και τα επέθετε κάτω από το τραπέζι του Τιμίου Σταυρού για να ευλογηθούν. Τον ευλογημένο σπόρο ακολουθώντας τον έπαιρναν στο σπίτι και τον αναμίγνυαν με τον υπόλοιπο σπόρο για να ευλογηθεί (Παπαχαλαράμπους 1965, 193). Επίσης δύο με τρεις μέρες πριν την ημέρα του Σταυρού, οι γεωργοί έκαναν έρανο μαζεύοντας ψωμί, σιτάρι και κριθάρι, ως τάμα στο Σταυροβούνι για να έχουν καλοχρονιά (Οικονόμου 1982, 106). Ενώ αν υπήρχε ανομβρία τη μέρα του Προφήτη Ηλία κατέφευγαν σε εξωκκλήσια του Προφήτη και έκαναν ολονύκτιες δεήσεις (Παπαχαλαράμπους 1965, 195).

Ελιά

Το λάδι ήταν επίσης απαραίτητο προϊόν στην καθημερινή ζωή του ανθρώπου, αφού χρησιμοποιείτο για θρησκευτικούς σκοπούς όπως το άναμμα καντηλιών, αποτελούσε μέρος της διατροφής αφού σχεδόν τίποτε δεν μαγειρεύεται χωρίς λάδι, χρησιμοποιείτο ως συντηρητικό φαγητών, αλλά και για φαρμακευτικούς λόγους όπως εντριβές για τη γρίπη και για δερματοπάθειες.

Έτσι λοιπόν ούτε εδώ ξεχνούσαν να ζητήσουν τη βοήθεια του Θεού αφού από την πρώτη σοδειά τον Αύγουστο, από ελιές που έριξε ο άνεμος, οι αγρότες συνήθιζαν να τάζουν μιαμποτίλια λάδι στην εκκλησία, ούτως ώστε ο Θεός να τους το ανταποδώσει περισσότερο.

Αμπέλι

Η αμπελοκαλλιέργεια ήταν εξίσου σημαντική λόγω του ότι από το αμπέλι παρήγαγαν κρασί το οποίο επίσης ήταν απαραίτητο στη λατρεία (θεία κοινωνία, ταφή) αλλά επίσης και για την παρασκευή γλυκών (σουτζούκος, παλουζές). Επιπρόσθετα χρησιμοποιείτο σε διάφορες εκφάνσεις του ιδιωτικού βίου όπως στη γέννα αλλά και ως φάρμακο αφού περιέχει σάκχαρα που προσδίδουν ενέργεια.

Έτσι λοιπόν στις 20 Ιουλίου του Προφήτη Ηλία έπαιρναν τα πρώτα ώριμα σταφύλια στην εκκλησία για να ευλογηθούν και να έχουν κάλο τρύγο. Επίσης στις 6 Αυγούστου της Μεταμορφώσεως, επίσης έπαιρναν σταφύλια στην εκκλησία για να ευλογηθεί η παραγωγή. Και στις δύο περιπτώσεις τα σταφύλια δίδονταν στο εκκλησίασμα (Παπαχαλαράμπους 1965, 222-223).

1974: Πραξικόπημα - Εισβολή - Εκτοπισμός

Σύντομο Ιστορικό Πλαίσιο

Τα γεγονότα του Ιούλη του 1974, καθώς και το τι οδήγησε σε αυτά, αποτελούν το κεφάλαιο εκείνο της σύγχρονης κυπριακής ιστορίας που διχάζει περισσότερο από κάθε άλλο την κοινή γνώμη στην Κύπρο. Ο δημόσιος διάλογος που γίνεται επηρεάζει απόψεις και πολλές φορές σκόπιμα δεν λαμβάνεται υπόψη η ολότητα των στοιχείων ή και των γεγονότων. Σε αυτό συμβάλλει και ο διχασμός ή ακόμα και οι ιδεολογικές πεποιθήσεις που διαμορφώθηκαν σε κάποιον που είχε άμεση επαφή με τα γεγονότα και το πώς τα μεταδίδει. Αυτό δυσχεραίνει την ιστορική αποτίμηση. Ο ρόλος όμως του ιστορικού είναι να παραμείνει ανεπηρέαστος, να καταγράψει τις όποιες απόψεις και να τις ερμηνεύσει με σκοπό να βοηθήσει στην κατανόηση του παρελθόντος και όχι στην αθώωση ή καταδίκη του.

Το Κυπριακό ήταν ένα πρόβλημα «αγκάθι» για την εξωτερική πολιτική της Ελλάδας αλλά και στις σχέσεις της με τη γείτονα χώρα, Τουρκία. Το 1967, όταν ανέλαβε την εξουσία η Χούντα των Συνταγματαρχών, προκλήθηκε σοβαρή κρίση μετά τα γεγονότα στον Άγιο Θεόδωρο και την Κοφίνου. Η ελληνική Μεραρχία αποχώρησε από το νησί και ο Γεώργιος Παπαδόπουλος ακολούθησε μια πολιτική μετριότητας και αποφυγής εντάσεων στο Κυπριακό με σκοπό τη μη διάλυση της νοτιοανατολικής πτέρυγας του ΝΑΤΟ (Λάμπρου 2008, 189-193).

Η εγκαινίαση της πολιτικής του εφικτού – ανεξαρτησίας και η εγκατάλειψη της πολιτικής του ευκαίσιου – Ένωσης, καθιστούσε τον Μακάριο αντιπαθή στους κύκλους των Αθηνών. Μετά την ανάληψη της εξουσίας στην Ελλάδα από τον Δημήτριο Ιωαννίδη τον Νοέμβριο του 1973, οι σχέσεις Αθήνας – Λευκωσίας εντάθηκαν. Πλέον, είχε καταστεί εμμονή στον «αόρατο», όπως χαρακτηρίστηκε, δικτάτορα, ότι ο Μακάριος έπρεπε να απομακρυνθεί από την εξουσία, τόσο την πολιτική, όσο και την εκκλησιαστική, επειδή αποτελούσε καταστροφή για την Κύπρο. Για τον λόγο αυτό, ο Ιωαννίδης μετά το θάνατο του Γεώργιου Γρίβα έθεσε υπό τον έλεγχό του την ΕΟΚΑ Β', ώστε να συνεχιστεί ο πόλεμος φθοράς

εναντίον του Μακαρίου και να δικαιολογηθεί στη συνέχεια η αναγκαιότητα εκπόνησης πραξικοπηματικού σχεδίου εναντίον του (Λάμπρου 2008, 406).

Η αύξηση της τρομοκρατίας και η απροκάλυπτη εμπλοκή της Χούντας στις προσπάθειες αποδόμησης του Μακαρίου οδήγούσε τον τόπο σε εμφύλιο σπαραγμό. Επιβεβαίωση της πολιτικής που ακολουθούσε η ελληνική κυβέρνηση για στήριξη των αντιδραστικών στοιχείων ήταν η παρουσία του Έλληνα πρέσβη, Ευστάθιου Λαγάκου, σε διάφορες εκδηλώσεις προς τιμή του Γρίβα (Κρανιδιώτης 1984, 237). Σταδιακά, τα πάθη εξήφθησαν σε βαθμό πρωτόγνωρο για την Κύπρο, προκλήθηκε διχασμός και χύθηκε αδελφικό αίμα. Οι ανατινάξεις αστυνομικών σταθμών, οι πράξεις βίας εναντίον πολιτών, οι οποίες προκαλούσαν και πράξεις αντιβίας και η μαχητική προβολή του αιτήματος για Ένωση αποσταθεροποίησαν το καθεστώς Μακαρίου και εν τέλει δημιούργησαν τις συνθήκες μέσα στις οποίες εκδηλώθηκε το πραξικόπημα του Ιουλίου.

Το πραξικόπημα δρομολογήθηκε ήδη από τον Φεβρουάριο του 1974 από τον Δημήτριο Ιωαννίδη με την ανάκληση του Γεώργιου Καρούσου, υπαρχηγού της ΕΟΚΑ Β', στην Ελλάδα (Λάμπρου 2010, 14). Αν όχι με την προτροπή, τουλάχιστον με την ενθάρρυνση του δικτάτορα από τη CIA, 2-3 μήνες πριν την εκδήλωση του πραξικοπήματος λήφθηκε η απόφαση για δυναμική παρέμβαση στο Κυπριακό μέσω της ανατροπής του Προέδρου Μακαρίου. Όμως, όπως προαναφέρθηκε, για να μπορέσει να δικαιολογηθεί η αναγκαιότητα εκτέλεσης ενός πραξικοπηματικού σχεδίου έπρεπε η κατάσταση στο εσωτερικό να καταστεί έκρυθμη από τη μια, και από την άλλη έπρεπε να προετοιμαστεί στρατιωτικά ένα πραξικόπημα. Το πρώτο μέρος ανέλαβε η ΕΟΚΑ Β' και το δεύτερο θα υλοποιείτο με τον σταδιακό έλεγχο της Ε.Φ. από Έλληνες αξιωματικούς, έμπιστους του καθεστώτος της Αθήνας (Σέρρης 1999, 170-171).

Τον Μάιο του 1974, ο υπεύθυνος του Γραφείου Κύπρου του State Department,

Μαίρη Αντωνίου
ΙΣΑ 4ο

Tom Boyatt, υποστήριξε σε υπόμνημά του προς τον Αμερικανό Υπουργό Εξωτερικών, ότι ο Ιωαννίδης ακολουθούσε αναπότρεπτη πορεία σύγκρουσης με τον Μακάριο και η μόνη δυνατότητα αποτροπής του ήταν με αμερικανική παρέμβαση προς τον ίδιο τον Ιωαννίδη (Ρίζας 2002, 177). Όντως, από τον Απρίλιο ο εμφύλιος εντείνεται, με το Κράτος να ανταποδίδει τα πλήγματα. Τον Ιούνιο ο Ιωαννίδης οριστικοποιεί την απόφασή του για την ανατροπή του Μακαρίου και δίνει εντολή στην ΕΟΚΑ Β' να «κτυπά στο ψαχνό». Έπονται πολιτικές δολοφονίες που στόχο είχαν να προκαλέσουν αντίποινα, ώστε να δοθεί η αφορμή στην Ε.Φ. να επέμβει για να αποτρέψει τον αδελφοκτόνο πόλεμο (Λάμπρου 2008, 408-412). Ο Μακάριος τότε αποφασίζει να αντιδράσει αποφασιστικά. Το Εφεδρικό σώμα στρατού και η αστυνομία καταφέρνουν να συλλάβουν ηγετικά στελέχη της ΕΟΚΑ Β' και να ανακαλύψουν στο αρχηγείο της ακλόνητες αποδείξεις για την ανάμειξη της ελληνικής κυβέρνησης στις τρομοκρατικές ενέργειες (Κρανιδιώτης 1984, 237-238).

Με επιστολή του στις 2.7.1974 προς τον πρόεδρο Φαίδωνα Γκιζίκη, ο Μακάριος ζήτησε να αποσυρθούν όλοι οι Έλληνες αξιωματικοί της Ε.Φ. και κατηγόρησε ανοικτά τη Χούντα ότι προβαίνει σε ανατρεπτικές ενέργειες στην Κύπρο. Πριν όμως προλάβει να επιβάλει τον έλεγχό του στην Ε.Φ. εκδηλώθηκαν τα σχέδια ανατροπής του (Λάμπρου 2008, 431 και 437). Παρόλο που ο Ιωαννίδης φαίνεται να είχε ενημερώσει στελέχη της CIA στην Αθήνα ότι σκεφτόταν την ανατροπή Μακαρίου και παρόλο που το State Department έδωσε σαφή οδηγία στον πρέσβη των ΗΠΑ, Henry Joseph Tasca, ημερομηνίας 29.6.1974, για να αποτρέψει με κάθε τρόπο ένα τέτοιο ενδεχόμενο, εντούτοις, ο ίδιος ο πρεσβευτής δε θεωρούσε ορθή μια τέτοια παρέμβαση της αμερικανικής διπλωματίας και έτσι τα γεγονότα εξελίχθηκαν με την ανοχή των ΗΠΑ (Ρίζας 2002, 183-189).

Στις 15 Ιουλίου, εκδηλώνεται το στρατιωτικό πραξικόπημα. Η έναρξη δόθηκε στις 08.00, μέρα Δευτέρα, αφού ο πρόεδρος Μακάριος εισήλθε στο Προεδρικό Μέγαρο. Εντολοδόχος ήταν ο ταξίαρχος Μιχαήλ Γεωργίσης, ο οποίος εκτελούσε χρέη αρχηγού του ΓΕΕΦ και διηύθυνε τις επιχειρήσεις, αφού ο Γεώργιος Ντενίσσης, τότε αρχηγός, ήταν αντίθετος με την ανατροπή Μακαρίου και είχε κληθεί σε παραπλανητική σύσκεψη στην Αθήνα (Σέργης 1999, 185-189).

Στόχος ήταν η δολοφονία του Μακαρίου, καθώς και να πληγούν καίρια σημεία στη Λευκωσία πέρα από το Προεδρικό Μέγαρο, ώστε να επιβληθεί

εύκολα το πραξικόπημα. Η ΕΟΚΑ Β' δεν έλαβε μέρος στο πραξικόπημα, παρά μόνο μετά την παρέλευση τεσσάρων ωρών περίπου, παίζοντας άτυπα το ρόλο της αστυνομίας (Σέργης 1999, 184). Ο Μακάριος όμως, διέφυγε από το Προεδρικό και μέσω της Μονής Κύκκου έφτασε το απόγευμα της ίδιας ημέρας στην Πάφο, από όπου μίλησε στον κυπριακό λαό από τοπικό ραδιοσταθμό. Στη συνέχεια μεταφέρθηκε στον χώρο των αγγλικών βάσεων στην περιοχή Ακρωτηρίου και από εκεί αναχώρησε με αγγλικό στρατιωτικό αεροπλάνο για τη Μάλτα και στη συνέχεια για το Λονδίνο (Σέργης 1999, 198 και Λάμπρου 2008, 477).

Η όποια αντίσταση εκδηλώθηκε, δεν άργησε να κατασταλεί και έτσι η επικράτηση του πραξικοπήματος ήταν εύκολη. Πρόεδρος της πραξικοπηματικής κυβέρνησης ορκίστηκε ο Νίκος Σαμψών, ο οποίος όμως δεν αποτελούσε την «επιθυμητή λύση» από την κυβέρνηση των Αθηνών (Ο Ιωαννίδης μάλιστα είχε χαρακτηρίσει το Ν. Σαμψών ως «τρελλό», σύμφωνα με έγγραφο του Η. J. Tasca προς το State Department, βλ. Ρίζας, 2002, σ.197). Ο ίδιος ο Ιωαννίδης είχε υποδείξει άλλους πέντε υποψήφιους προέδρους, αλλά δεν κατέστη δυνατό να αναλάβει κανένας από αυτούς. Για τον λόγο αυτό και μπροστά στην ανάγκη να καλυφθεί το συντομότερο δυνατό το κενό εξουσίας ορκίστηκε τελικά το απόγευμα της 15ης Ιουλίου ο Σαμψών (Σέργης 1999, 220 και Λάμπρου 2008, 478).

Το έγκλημα της χουντικής κυβέρνησης εις βάρος της Κύπρου ήρθε να συμπληρώσει πέντε μέρες αργότερα η τουρκική εισβολή. Η Τουρκική Κυβέρνηση βρήκε την αφορμή που έψαχνε και επικαλούμενη τη συνθήκη εγγυήσεως του 1960 εισέβαλε στο νησί, μετά τη βρετανική άρνηση για ανάληψη της επέμβασης από κοινού (Κρανιδιώτης 1984, 243). Τουρκικός στόχος δεν ήταν η προελασσία των Τ/Κ, αλλά η αποτροπή καθόδου της Ελλάδας στην Ανατολική Μεσόγειο (Ρίζας 2002, 202-203).

Η τουρκική εισβολή εκδηλώθηκε το χάραμα της 20ης Ιουλίου 1974 με αεροπορικούς βομβαρδισμούς και με απόβαση στρατευμάτων στο Πέντε Μίλι. Σε αντίθεση με το 1964, η στάση και των ΗΠΑ, αλλά και της Σοβιετικής Ένωσης ήταν εντελώς διαφορετική. Οι ενέργειες των Αμερικανών για αποτροπή της εισβολής δεν έφεραν κανένα αποτέλεσμα και στην περίπτωση της Σοβιετικής Ένωσης όχι μόνο δεν απειλήθηκε η Τουρκία, αλλά ενθαρρύνθηκε να επέμβει στρατιωτικά (Λάμπρου 2010, 15). Η Ε.Φ. που ήταν επιφορτισμένη με την άμυνα της χώρας, μένοντας αδρανής στην αρχή και

κατόπιν κωλυσιεργώντας, έδωσε την ευκαιρία στους εισβολείς να προχωρήσουν. Το ΓΕΕΦ, λανθασμένα, έδωσε προτεραιότητα στην εξάλειψη των Τ/Κ θυλάκων αντί του προγεφυρώματος της Κερύνειας (Λάμπρου 2008, 525 και 547). Το πρωινό της 20ης Ιουλίου, κηρύχθηκε γενική επιστράτευση από το ραδιόφωνο, αλλά από τις πρώτες ώρες που άρχισε η εισβολή, οι Τούρκοι ανενόχλητοι πραγματοποιήσαν ρίψεις αλεξιπτωτιστών και πολεμοφοδίων και ενίσχυσαν τους νευραλγικούς Τ/Κ θύλακες (Λάμπρου 2010, 15).

Παράλληλα, το Συμβούλιο Ασφαλείας του ΟΗΕ με ψήφισμα ζήτησε την κατάπαυση του πυρός, η οποία και υπογράφηκε τελικώς στις 22 Ιουλίου, αφού τα τουρκικά στρατεύματα είχαν ήδη προελάσει καταλαμβάνοντας την Κερύνεια. Μπροστά στην πίεση των γεγονότων τόσο το καθεστώς Ιωαννίδη, όσο και το καθεστώς Σαμψών καταρρέουν τις επόμενες μέρες. Η συνταγματική τάξη αποκαθίσταται σε κάποιο βαθμό. Στην Ελλάδα επιστρέφει ο Κωνσταντίνος Καραμανλής και συστήνει κυβέρνηση εθνικής ενότητας, ενώ κάτι ανάλογο γίνεται και στην Κύπρο, με την προεδρία να αναλαμβάνει ο Γλαύκος Κληρίδης, τότε πρόεδρος της Βουλής και συνταγματικός αναπληρωτής του Προέδρου σε περίπτωση απουσίας του (Λάμπρου 2008, 572-580 και Κούπανου, Παπαπολυβίου 2011, 25).

Στις 25.7.1974 αρχίζει στη Γενεύη η α' φάση των συνομιλιών για ειρήνευση, η οποία διαρκεί μέχρι τις 30 του ίδιου μήνα. Στις συνομιλίες έλαβαν μέρος αντιπροσωπείες των τριών εγγυητριών δυνάμεων, Αγγλίας, Ελλάδας, Τουρκίας, με επικεφαλής τους υπουργούς Εξωτερικών. Οι συνομιλίες επαναλαμβάνονται μεταξύ 8 και 13 Αυγούστου, με τη συμμετοχή αυτή τη φορά και αντιπροσωπειών των Ε/Κ και Τ/Κ με επικεφαλής τους Γλαύκο Κληρίδη και Ραούφ Ντενκτάς αντίστοιχα, και καταλήγουν σε αποτυχία. Παρά την εκεχειρία, τα τουρκικά στρατεύματα προελαύνουν μεταξύ 23ης Ιουλίου και 13ης Αυγούστου, και παραβιάζοντάς την καταλαμβάνουν όλο και περισσότερα εδάφη, ολοκληρώνοντας έτσι το πρώτο μέρος του γενικού σχεδίου εισβολής που έμεινε γνωστό ως «Ατίλας I» (Κούπανου, Παπαπολυβίου 2011, 25, Λάμπρου 2008, 588-591 και Σέργης 1999, 571-572). Μετά την αποτυχία των συνομιλιών ειρήνευσης στη Γενεύη τα τουρκικά στρατεύματα εξαπολύουν νέα επίθεση (Ατίλας II) μεταξύ 14 και 16 Αυγούστου, που είχε ως αποτέλεσμα την κατάληψη του 37% του κυπριακού εδάφους.

Μετά την έναρξη του Ατίλα II άρχισαν να εγκαταλείπουν τις εστίες τους οι

πλείστοι Ε/Κ κάτοικοι της Μεσαορίας και της Καρπασίας, οδεύοντας το δρόμο του ξεριζωμού και της προσφυγιάς. Το γεγονός αυτό συνέβαλε ώστε οι Τούρκοι να καταλάβουν περισσότερο από το 34% του κυπριακού εδάφους, το οποίο ήταν ο αρχικός τους στόχος. Μεταξύ των περιοχών που καταλήφθηκαν χωρίς αντίσταση ήταν και η πόλη της Αμμοχώστου (Λάμπρου 2008, 599). Τους μήνες Αύγουστο – Δεκέμβριο γίνονται προσπάθειες και συνομιλίες για να ρυθμιστούν ανθρωπιστικά θέματα, όπως αυτά των αιχμαλώτων, των αγνοουμένων, των προσφύγων κλπ, ενώ η συνταγματική τάξη αποκαθίσταται πλήρως με την επάνοδο του Μακαρίου στις 7 Δεκεμβρίου. Στο Μακάριο επιφυλάχθηκε υποδοχή ήρωα στην πλατεία της Αρχιεπισκοπής και αποθέωση από πέραν των 250 χιλιάδων Κυπρίων, σύμφωνα με δημοσιεύματα της εποχής (Ο Φιλελεύθερος, 8.12.1974, 1).

Τα αποτελέσματα της εισβολής ήταν τραγικά για την Κύπρο και δίκαια η τραγωδία αυτή χαρακτηρίστηκε από ορισμένους, ως η δεύτερη μεγαλύτερη καταστροφή στη σύγχρονη ιστορία του Ελληνισμού μετά τη Μικρασιατική. Το κόστος σε ανθρώπινες ζωές ήταν τεράστιο και άλλες τόσες αλυσιδωτές επιπτώσεις έπληξαν τον υπόλοιπο πληθυσμό. Περίπου 400 στρατιώτες πέθαναν και άλλοι 1.300 τραυματίστηκαν, ενώ 2.500 άμαχοι δολοφονήθηκαν. Οι αγνοούμενοι ανήλθαν στους 1.619 και οι πρόσφυγες στις 200 περίπου χιλιάδες. Επίσης, σοβαρές επιπτώσεις υπέστη και η οικονομία του κράτους, αλλά και το φυσικό περιβάλλον. Μόνο να αναφέρουμε ενδεικτικά ότι στο 37% του εδάφους που καταλήφθηκε, περιλαμβάνονταν το 70% των πλουτοπαραγωγικών πόρων του νησιού. Επιπρόσθετα, το βόρειο τμήμα της Κύπρου άρχισε να εποίκίζεται με αποτέλεσμα την εθνογραφική αλλοίωση της Τ/Κ κοινότητας, ενώ ο εσωτερικός διχασμός και η διχόνοια παρέμεινε στην Ε/Κ κοινότητα για αρκετά χρόνια μετά (Σέργης 1999, 636-643). Αυτές είναι μόνο ορισμένες από τις συνέπειες του «μαύρου», όπως χαρακτηρίστηκε, Ιουλίου του 1974, που ακόμα και σήμερα, τριάντα επτά χρόνια μετά, παραμένει ανοικτή πληγή και διχάζει την κοινή γνώμη.

Το πραξικόπημα της Χούντας και η τουρκική εισβολή οριοθετούν το τέλος μιας πολυτάραχης περιόδου της κυπριακής ανεξαρτησίας, στην οποία η ισορροπία βρισκόταν μεταξύ σφύρας και άκμονος, ενώ παράλληλα εγκαινιάζουν μια καινούρια φάση ενδοκυπριακών διαβουλεύσεων για ρύθμιση του Κυπριακού προβλήματος.

Βιβλιογραφία:

Κούπανου, Α. και Παπαπολυβίου, Π., 2011. «Χρονολόγιο 1970-1974», 1960-2010: *Ιστορία της Κυπριακής Δημοκρατίας*, τ.2, Λευκωσία, σ. 9-31.

Κρανιδιώτης, Γ., 1984. *Το Κυπριακό Πρόβλημα, Η ανάμειξη του ΟΗΕ και οι ξένες επεμβάσεις στην Κύπρο: 1960-1974*, Αθήνα.

Λάμπρου, Γ., 2010. «Πενήντα χρόνια κυπριακής δημοκρατίας, 1960-2010. Μια σύντομη αναδρομή», *Χρονικό, Εφημερίδα Πολίτης*, τχ. 134, Λευκωσία.

Λάμπρου, Γ., 2008. *Ιστορία του Κυπριακού: Τα χρόνια μετά την Ανεξαρτησία, 1960-2008*, Πάργα, Αθήνα.

Ρίζας, Σ., 2002. *Οι Ηνωμένες Πολιτείες, η δικτατορία των συνταγματαρχών και το Κυπριακό ζήτημα: 1967-1974*, Αθήνα.

Σέργης, Γ., 1999. *Η μάχη της Κύπρου*, Αθήνα.

«Συγκλονιστική επαφή Ηγέτου – Λαού», *Ο Φιλελεύθερος*, Κυριακή 8 Δεκεμβρίου 1974.



Ταυρομένιο (Taormina) - Ελληνικό Θέατρο

ΣΙΚΕΛΙΑ 2011



Καθεδρικός Ναός του Monreale

Κατά την εβδομάδα των Παθών ο Όμιλος Αρχαιολογίας του Πανεπιστημίου Κύπρου πραγματοποίησε εκπαιδευτική εκδρομή στο μεγαλύτερο νησί της Μεσογείου, την Σικελία. Αμέσως μετά τη άφιξη μας στο νησί, επισκεφτήκαμε τον καθεδρικό ναό του Μονρεάλε με τα πολύχρωμα ψηφιδωτά και το εντυπωσιακό περιβάλλον με τις θολωτές στοές. Κατά την παραμονή μας στη Σικελία ξεναγηθήκαμε στους αρχαιολογικούς χώρους της Εγέστας με τον περίφημο ναό και το θέατρο, του Σελινούντα με τους μεγάλους ναούς καθώς και στον Ακράγαντα με την Κοιλιάδα των Ναών του. Επίσης θαυμάσαμε στην Πιάτσα Αρμερίνα, τη ρωμαϊκή έπαυλη (Villa del Casale) με τα εντυπωσιακά ψηφιδωτά, καθώς και τον αρχαιολογικό χώρο της Μορκαντίνα.

Κορύφωση του ταξιδιού απετέλεσε η επίσκεψή μας στην Ταορμίνα, και αυτό λόγω της απaráμιλλης ομορφιάς του τοπίου και της εξαιρετικής γεωγραφικής της θέσης, που μας έδωσε τη δυνατότητα να αγναντέψουμε τις ακτογραμμές της Καλαβρίας. Εντυπωσιαστήκαμε βεβαίως και από το ελληνορωμαϊκό θέατρο και το ωδείο της πόλης. Παράλληλα πραγματοποιήσαμε επίσκεψη και στη μεσαιωνική πόλη της Τσεφαλού με τον καθεδρικό ναό. Από τα Μάρσαλα περάσαμε με μικρό πλοiάριο απέναντι στο νησί Μότζια (Μοτύη), όπου βρίσκεται ένα μαρμάρινο άγαλμα νεαρού άνδρα που προκαλεί με τη θηλυπρεπή στάση του. Τελευταίος σταθμός, πριν το ταξίδι της επιστροφής, ήταν η πρωτεύουσα του νησιού το Παλέρμο, όπου θαυμάσαμε τις εκκλησίες της Παναγίας του Αμιράλιο (Μαρτοράνα) και του Αγίου Κατάλντο, το μέγαρο των Νορμανδών με το αυτοκρατορικό παρεκκλήσιο, τον καθεδρικό ναό της πόλης, το Θέατρο Μάσιμο, τη Πόρτα Νουόβα με τον εντυπωσιακό χρυσό αετό ενώ αξέχαστη εμπειρία αποτέλεσε η επίσκεψη μας στις κατακόμβες των Καπουτσίνων με τις ταριχευμένες σορούς ευπόρων πολιτών και κληρικών του Παλέρμο.

Σάββας Σταύρου ΙΣΑ 2ο

Ακολουθώντας την παράδοση των ετήσιων ολιγοήμερων εκδρομών εκτός συνόρων, ο Όμιλος Αρχαιολογίας μάς ταξίδεψε φέτος στη Σικελία. Με τη φήμη ενός από τους ιστορικότερους χώρους της Μεσογείου η μεγαλόνησος μας υποσχέθηκε εξ αρχής μια διαδρομή ονειρική, που φροντίσαμε ν' απολαύσουμε μέχρι την τελευταία στιγμή.

Το νησί μάς υποδέχτηκε ανθισμένο και καταπράσινο, με τα αρχαία κατάλοιπα να στολίζουν κάθε γωνιά του θαλασσινού τοπίου. Ναοί και θέατρα σπαρμένα στο πράσινο των κοιλάδων, κίονες κι αετώματα σταλαγμένα απροσδόκητα σε κάθε διαδρομή. Η Μεγάλη Ελλάδα σμιλεμένη στα μεγαλοπρεπή μνημεία του Ακράγαντα και του Σελινούντα ήταν παρούσα και στο μικρότερο κομμάτι πέτρας. Όλο το τοπίο ένας δρόμος ανοιγμένος στη σιωπή των δημιουργών του.

Ιστορικά το νησί μάς άνοιξε ένα ατέλειωτο μωσαϊκό από λαούς και πολιτισμούς. Με την ιστορία της γραμμένη στην ευρωπαϊκή βίβλο και τα άκρα της εκτεθειμένα στους ανέμους της Αφρικής, η Σικελία έμελλε να υποταχτεί στο αμετάβλητο της γεωγραφίας της. Έλληνες και Φοίνικες, Βυζαντινοί και Ρωμαίοι, Άραβες και Νορμανδοί άφησαν τα ίχνη τους σε κάθε κομμάτι γης. Το νησί φιλοξένησε ένα γόνιμο συναπάντημα πολιτισμών, που του προσέδωσε έναν (τουλάχιστον) ιδιαίτερο χαρακτήρα. Τον συγκερασμό των στοιχείων που άφησαν πίσω τους οι εκάστοτε κάτοικοι του νησιού μαρτυρούν αδιάκοπα τα ιστορικά μνημεία: Βυζαντινές τοιχογραφίες πλάι σε σύμβολα αραβικά, νορμανδικές εκκλησίες δίπλα σε κτίσματα της Art Nouvelle. Η πρωτεύουσα ένα μείγμα ασύμβατων κόσμων, με το σικελικό μπαρόκ να δεσπόζει στις πλατείες της πόλης.

Αξέχαστοι προορισμοί ήταν τέλος, η Taormina με το ελληνικό θέατρο, το Cefalù και η Piazza Armerina με τα διάσημα ψηφιδωτά. Η Σικελία μάς ξεδίπλωσε ένα σκηνοθετημένο μυθικό, που αναγεννιέται αενάως πάνω στα θνησιγενή χώματα της Αίτνας.

Χρυσόθεμις Παπακωνσταντίνου ΙΣΑ 3ο



Ακράγαντας - Ναός της Ομόνοιας

ΑΝΑΣΚΑΦΕΣ - ΕΡΕΥΝΕΣ 2011

όπου συμμετείχαν φοιτητές του τμήματος Ιστορίας και Αρχαιολογίας - μέλη του Ομίλου Αρχαιολογίας του Πανεπιστημίου Κύπρου



Ανασκαφή του Πανεπιστημίου Κύπρου στην Οικία του Ορφέα, Κάτω Πάφος (υπό τη διεύθυνση του Καθηγητή Δρ. Δημήτρη Μιχαηλίδη)



Ανασκαφή συνεργασίας του Πανεπιστημίου Κύπρου (Επικύρη Καθηγήτρια Ουρανία Κουκά) και του Γερμανικού Αρχαιολογικού Ινστιτούτου (Καθηγητής Wolf-Dietrich Niemeier) στο Ηραίο της Σάμου



Υποβρύχια έρευνα του ναυαγίου του Μαζωτού (υπό τη διεύθυνση της Επικύρης Καθηγήτριας Ενάλιας Αρχαιολογίας Δρ. Στυλιανής Δεμέστιχα)



Palermo - Fontana Pretoria



Σελινούντας - Ναός της Ήρας (E)



Σελινούντας - Ναός G



Ταυρομένιο - Ελληνικό Θέατρο



Ταυρομένιο (Taormina)



Monreale

Εκδρομή Ομίλου Αρχαιολογίας Σικελία 2011