



Η ΝΕΑ

ΖΩΗ

ΟΡΓΑΝΟΝ ΤΟΥ ΟΜΩΝΥΜΟΥ ΦΙΛΟΛΟΓΙΚΟΥ ΣΥΛΛΟΓΟΥ

ΕΚΔΙΔΟΜΕΝΟΝ ΚΑΤΑ ΜΗΝΑ

ΕΝ ΑΛΕΞΑΝΔΡΕΙΑΙ

ΕΤΟΣ Β΄.



ΙΑΝΟΥΑΡΙΟΣ 1906



ΑΡΙΘ. 17.

Ἑκτακτον φυλλάδιον ἐπὶ τῷ νέῳ ἔτει

Χορηγία Κ. ΠΗΛΑΒΑΚΗ Προέδρου τοῦ Συλλόγου

ΠΕΡΙΕΧΟΜΕΝΑ

ΕΠΙ Τῷ ΝΕῶ ΕΤΕΙ 1906.	Σελ.	293
Η ΕΛΛ. ΦΙΛΟΣΟΦΙΑ ΩΣ ΠΡΟΔΡΟΜΟΣ ΤΟΥ ΧΡΙΣΤΙΑΝΙΣΜΟΥ ὑπὸ Μαργαρ. Εὐαγγελίδου καθηγ. τοῦ ἐν τῷ Ἐθν. Πανεπιστημίῳ	»	295
ΤΟ ΕΑΦΝΙΚΟ (ποίημα) ὑπὸ Π.	»	297
ΠΕΡΙ ΤΗΣ ΕΝΕΣΤΩΣΗΣ ΜΕΘΟΔΟΥ ΕΝ ΤΑΙΣ ΓΑΛΩΣΣΙΚΑΙΣ ΕΡΕΥΝΑΙΣ ὑπὸ Γ. Ν. Χατζη- δάκη, πρυτάνεως τοῦ Ἐθν. Πανεπιστημίου	»	298
ΒΥΖΑΝΤΙΑΚΑ ΣΗΜΕΙΩΜΑΤΑ ὑπὸ Α. Μοσχίδου	»	301
ΤΟΥ ΠΑΤΕΡΑ ΤΟ ΔΑΚΡΥ (διήγημα) ὑπὸ Κ. Ν. Κωνσταντινίδου	»	303
ΕΙΣ ΕΙΚΟΝΑ ΝΗΠΙΟΥ (ποίημα)	»	304
Η ΠΡΩΤΗ ΤΟΥ ΕΤΟΥΣ ΠΑΡΑ ΤΟΙΣ ΑΡΧΑΙΟΤΕΡΟΙΣ ΚΑΙ ΠΑΡ' ΗΜΙΝ ὑπὸ τοῦ Μ. Αρχ. Κ. Ι. Παγώνη	»	306
Ο Κ. ΜΑΡΓ. ΕΥΑΓΓΕΛΙΔΗΣ ΚΑΙ Ο ΜΙΚΡΑΣΙΑΤΙΚΟΣ ΣΥΛΛΟΓΟΣ ὑπὸ Γ. Γλύπη	»	310
Ο ΚΑΘΗΓΗΤΗΣ ΙΑΤΡΟΣ Κ. ΚΑΡΤΟΥΔΗΣ	»	311
ΑΠΟ ΤΟΥΣ ΗΡΩΑΣ ΤΗΣ ΣΥΓΧΡΟΝΟΥ ΕΛΛΑΔΟΣ	»	312
Η ΡΩΜΗ ΚΑΙ ΑΙ ΕΘΡΑΣΤΙΚΑΙ ΕΠΙΣΤΟΛΑΙ ὑπὸ Κ. Θ. Παγώνη	»	312
ΑΛΣΑΒΙΑ ἢ Η ΑΙΡΕΣΙΣ ΤΩΝ ΣΑΒΑΙΩΝ ὑπὸ τοῦ ἀρχιμανδριτοῦ ΗΛΙΑ ΔΙΠ	»	315
ΤΟ ΡΑΔΙΟΝ ὑπὸ Κ. Κασσιμάτη	»	316
ΝΕΑ ΖΩΗ - ΓΡΑΜΜΑΤΑ ΚΑΙ ΤΕΧΝΑΙ	»	319
ΝΕΑ ΖΩΗ - ΕΠΙΣΤΗΜΑΙ	»	321
ΜΕΡΟΣ ΧΡΟΝΟΛΟΓΙΚΟΝ	»	322

Τιμὴ ἐκάστου φυλλάδιου Γ. Δ. 3.

ΣΥΝΔΡΟΜΗ ΠΡΟΠΛΗΡΩΤΕΑ:

Ἐν Αἰγύπτῳ:		Ἐν τῷ Ἐξωτερικῷ:	
Ἔτησία	Γρ. Διατ. 30.	Ἔτησία	Φρ. Χρ. 8.
Ἐξάμηνος	» » 20.	Ἐξάμηνος	» » 5.

Διὰ πᾶν ἀφορᾶν τὸν Σύλλογον ἢ τὸ Περιοδικόν, ἀπευθυντέον:

“**Nea Zoi**”

Rue Tewfick Pacha No 29, ALEXANDRIE (Egypte)

Τύποις - Ι. Κ. ΛΑΓΟΥΔΑΚΗ - Ἀλεξάνδρεια

Η ΝΕΑ

ΖΩΗ



ΟΡΓΑΝΟΝ ΤΟΥ ΟΜΩΝΥΜΟΥ ΦΙΛΟΛΟΓΙΚΟΥ ΣΥΛΛΟΓΟΥ

ΕΚΔΙΔΟΜΕΝΟΝ ΚΑΤΑ ΜΗΝΑ

ΕΝ ΑΛΕΞΑΝΔΡΕΙΑΙ

ΕΤΟΣ Β'



ΙΑΝΟΥΑΡΙΟΣ 1906



ΑΡΙΘ. 17.

ΕΠΙ ΤΩ ΝΕΩ ΕΤΕΙ

1906



ΣΦΡΙΓΗΛΟΣ και φέρελπις μείραξ, ὅστις ἐμφανισθεὶς ἀκριβῶς πρὸ τριακοσίων ἐξήκοντα ἡμερῶν καιρινῶν ὥρῶν, λεπτῶν και δευτερολέπτων ἐχαιρετίσθη τότε ὑπὸ παντὸς τοῦ χριστιανικοῦ κόσμου μετ' ἐπίσης ζηλωτῆς ἀγάπης, χαρᾶς και θρησκευτικῆς εὐλαθείας, μετ' ἧς και ὁ συνορταζόμενος κατὰ τὴν πρώτην αὐτοῦ ἐμφάνειαν Ἅγιος

τῆς Καισαρείας, ἐξέπνευσε δυστυχῶς χθὲς συντετριμμένος και κατησχυμμένος ὑπὸ τὸ ἀνηλεὲς φορτίον τοῦ μίσους, τῶν ἀρῶν και τῶν ὕβρεων. Τοιαύτη ἡ τύχη τῶν ἀνθρωπίνων! Ὑποδεχόμεθα πάντοτε τὸ καινοφανὲς και τὸ μέλλον οὐχὶ κατὰ τὸ μέτρον τῆς πραγματικῆς αὐτοῦ δυνάμεως και ἀξίας, οἱ δειλαιοὶ, ἀλλὰ συμφώνως πρὸς τὰς ἀπ' αὐτοῦ ἐξαρτωμένας ἐλπίδας και τὰ ὄνειροπολήματα και ἀποπέμπομεν ἔπειτα τοῦτο μετὰ μυκτηρισμοῦ και βδελυγμίας πρὸ τῆς σκληρᾶς πραγματικότητος, ἣτις διέλυσε ταχύτερον ἡλια-

κῆς ἀκτῖνος τὰ χιονοειδῆ μέγαρα, ὑπὸ τὰ ὁποῖα ἐστεγάσαμεν τὰς φαντασιοπληξίας ἐκείνας.

Κατέπεσε λοιπὸν οὕτω και χθὲς τὴν ἐσπέραν ἐπὶ τῆς ἐπιθανατιῦ κλίνης ὡς ἀμαρτωλὸς και ἄδακρυς γέρων ὁ λήξας ἐνιαυτός, οἰκτρὸν τῆς ἀνθρωπίνης ἀστασίας παίγνιον αὐτὸς ἐκεῖνος, οὐτινος ἡ πρώτη ἐμφάνισις μετὰ τοσαύτης ἐπροομιάζσθη ἀγαλλιᾶσεως και εὐφροσύνης. Κατέπεσεν ὅμως, ἀφ' οὗ ἐπὶ πλέον τῶν τριῶν και ἡμισίας ἐκατοντάδος ἡμερῶν συνεκέντρωσεν ἐν ἑαυτῷ πᾶν ὅ,τι δύναται νὰ ποθήσῃ ἐκ τοῦ μέλλοντος ἡ ἀπληστία τῆς ἀνθρωπίνης ψυχῆς, ἣτις διὰ τὸ ἀείποτε ἀκόρεστον εἰς τοὺς πόθους και τὰς ἐλπίδας αὐτῆς ἐπὶ τῆς γῆς οὐχὶ ἄνευ λόγου ἐνομίσθη, ὅτι μετέχει τῆς ἀθανασίας. Κατέπεσεν οἰκτρῶς περιωρισθεὶς, κατηραμένος και ἀποτρόπαιος, ὁ χθὲς και πρώην κατακηλῶν και καταθέλων, ἀφ' οὗ ὅμως και ἐκεῖνος οὐχ ἤττον σκληρῶς και ἀπηνῶς ἐνέπαιξεν ἐν πλείστοις και κατέρριψεν εἰς συντρίματα τὰς μυχαιοτάτας και ποθεινοτάτας τῶν μετὰ σκιρτημάτων ἀλαλαγμοῦ και ἀγαλλιᾶσεως ὑποδεχθέντων τὴν ἐμφάνισιν αὐτοῦ ἐλπίδας. Ἀπὸ τοῦ μεσονυκτίου τῆς χθὲς ἀνήκει εἰς τὴν ἱστορίαν, εἰς τὸ παρελθόν, εἶναι ἀνάμνησις ψυχρᾶ, σιωπηλῆ διαμαρτύρησις κατὰ τῶν ἀραχνοῦφάντων δημιουργημάτων, ὅσα συνύφανα οὐ πρὸ πολλοῦ αἱ παρήγοροι και γόησαι τῆς φαντασίας ἡμῶν ἐλπίδες.

ΕΙΣ ΕΙΚΟΝΑ ΝΗΠΙΟΥ

Παιδίον μ' εἶσαι ἄγγελος κ' ἐξ οὐρανοῦ κατέβης
 Ἐστὴν γῆν καθὼς προῆ Θεοῦ διὰ τὰ ἐρμηνεύης
 Τῆς παιδικῆς ἀγρότητος μυστήρια κρυμμένα
 Εἰς τῆς ἀθώας σου ψυχῆς περιγραμμῆς γραμμένα :



Παιδίον χαριτόβρυτον μήπως, ἐν ᾧ κατέβαινε
 Ἐξ οὐρανοῦ ἀντέγραφες τὴν λάμψιν τῶν ἀστέρων,
 Καὶ τὴν γλυκερὰν μαρμαρυγὴν τῶν γαλατῶν αἰθέρων,
 Καὶ τῆς αἰγῆς ἴσθ' ἐπὶ μέτωπον τὰ κάλλη ἐσημείωρες :



Ἡ ἁρμονία τοῦ παντός ἐστὶν φωταυγῆ μορφήν σου
 Ἀπεινώθη ὡς σφραγὶς ἐπὶ κηροῦ ἐξ ἴσου.
 Διὸ καὶ παραδείσιον τὰ χεῖλη σου ἀρέβλωσαν
 Χάριν, ὡσὰν δὲ ἀνοιξὶς γλυκὰ γλυκὰ μειδιάσαν



Μειδιάμα ὡς ἐξ ἄβρων ἀγγελικῶν στομάτων
 Ἀσπασομένων ἀλληλα, κ' ἐπὶ φωτὸς κυμάτων
 Φυσῶντων πνεῦμα σφύριον
 Καὶ ἄρωμα ζεφύριον
 Ἐκ παραδείσου πρέον
 Κ' ἡρέμα ἐπιπλέον
 Ἐπὶ πελάγους γαλατοῦ
 Τοῦ ἀπεράντου οὐρανοῦ.



Τῶν Χερουβείμ τὰ ἕσματα τὰ δῶά σου ἐκήλησαν,
 Τῶν Σεραφείμ τὰ στόματα περιπαθῶς σ' ἐφίλησαν·
 Κ' ἐπλήρωσαν τὸ πνεῦμά σου ὑψίστης μελωδίας,
 Καὶ μ' ἄρωμα σὲ ἔχρισαν τῆς θείας εὐωδίας·



Τὰ ζωηρά σου ὄμματα
 Γοργὰ ἐκπέμπον βλέμματα,
 Σὰν δύο θυμιατήρια·
 Μ' ἐξαιρετον θυμίαμα
 Ἄγρον ἐκχέον ἄρωμα
 θέλων τὰ αἰσθητήρια.
 Ἐπὶ νεφῶν ὀρχούμερον,
 Μὲ χάριν δὲ ὀρχούμερον
 Μέσω λαμπρῶν ἀστέρων

Καὶ φωταυγῶν αἰθέρων
 Εἰς οὐρανοὺς ὑψούμερον
 Καὶ πρὸ τοῦ θρόνου τοῦ Θεοῦ τοῦ πλάστον παριστάμερον.



Τὰ ἄκακά σου ὄμματα
 Ἄγρὰ ἐκπέμπον βλέμματα
 Σὰν δύο περιστεράκια
 Λευκὰ ἀπλώνοντα πτερὰ
 Ἐπάνω εἰς οὐράκια
 Μὲ διαυγῆ γλυκὰ νερά
 Χωρὶς ἀφρότα κύματα
 Καὶ ρόχθους καὶ βογκήματα.



Πῶς μ' ἐνθυμίζεις ἄγγελε Δαβὶδ τὸν ὑμνοδόν
 Ἐν τοῖς ψαλμοῖς του ἔκπαλαι τὰ ψάλλη μελωδῶν·
 Τὸ ὄνομά σου Κύριε, ὡς ἐν τῇ κτίσει θαυμαστόν!
 Ἄπὸ νηπίων στόματα
 Καὶ θηλαζόντων ἕσματα
 Καὶ αἶνον σὲ κατήρτισας, Θεέ, ἀθῶον καὶ χρηστόν.



Καὶ ὄντως μήπως ἄλλοτε « ἐν τοῖς ὑψίστοις ὡσαννά »
 Οἱ παῖδες δὲν σοὶ εἶπλαν, Θεέ, μὲ στόματα ἄγρὰ ;
 Καὶ μήπως πρὸς τοὺς μαθητάς,
 Θεέ, δὲν εἶπες ἄλλοτε
 Τοὺς παῖδας πρὸς με ἄφετε
 Νὰ ἔλθωσι, καὶ μιμητάς
 Τῆς τούτων ἀθωότητος
 Καὶ παιδικῆς ἀγρότητος
 Ὑμᾶς αὐτοὺς παρέχετε ;



Παιδίον ἢ εὐλογητὴ με θέλγει κορυφή σου,
 Καὶ γοητεύει μου τὸν νοῦν ἢ τηλαιγῆς μορφή σου.
 Ὅθεν τὴν θείαν δύναμιν τοῦ πλάστον σου θαυμάζω,
 Καὶ τὸ σεπτὸν του ὄνομα μ' ἐνλάθειαν δοξάζω.

ΕΡΑΣΙΤΕΧΝΗΣ



Ο Κ. ΜΑΡΓΑΡΙΤΗΣ ΕΥΑΓΓΕΛΙΔΗΣ

ΚΑΙ

Ο ΜΙΚΡΑΣΙΑΤΙΚΟΣ ΣΥΛΛΟΓΟΣ

Πρὸ ὀλίγου ἀφικόμενος ἐξ Ἀθηνῶν διήλθε διὰ τῆς ἡμετέρας πόλεως μεταβαίνων εἰς Καῖρον ὁ διαπρεπὴς καθηγητὴς τοῦ Ἐθνικοῦ Πανεπιστημίου κ. Μαρμαρίτης Ευαγγελίδης, ὁ πρόεδρος καὶ ἡ ψυχὴ τοῦ Μικρασιατικοῦ Συλλόγου. Τὸν ἐπιφανὴ λόγιον γνωρίζει μὲν τὸ Πανελλήμιον καὶ ἀπὸ τῆς ἀλλῆς ἐπιστημονικῆς αὐτοῦ δράσεως, ἣς τεκμήριον εἶναι πλὴν ἄλλων συγγραμμάτων καὶ ἡ ὑπ' αὐτοῦ ἀρτίως ἐκπονηθεῖσα πολυτομὸς Ἱστορία τῆς καθόλου Φιλοσοφίας καὶ τῆς ὁποίας ὁ πρῶτος τομος πρὸ μικροῦ ἐξηλθεν εἰς φῶς, καθολικῆς ἐπιδοκιμασίας τυχὼν. Ἄλλ' ὅμως καὶ εἰς ποῖον ἐκ τῶν παρακολουθούτων ἀγρόπνως τοῦ κινδύνου, οὗς διατρέχοντες ἐπὶ ξένων ἀνταπειτητῶν τῆς πατρικῆς γῆς, ἐπιτρέπεται νὰ ἀγνοῖ ὅποια καὶ ὅποια ὀφείλει εἰς τοῦτον ὁ ὑπ' αὐτοῦ ἰδρυθεὶς Σύλλογος τῶν Μικρασιατῶν, ὅστις ἐξ ἀσήμεου καὶ ταπεινοῦ κατ' ἀρχὰς κατάρθρωσεν ἡδὴ ἀπὸ πολλῶν ἐτῶν νὰ ἴσταται ἐπὶ τῆς πρώτης γραμμῆς μεταξὺ τῶν ἱερῶν προμαχόνων τοῦ ἔθνους δια τὸν ὑπὲρ οὗ ἀγωνίζεται πατριωτικώτατον ἀγῶνα;

Καὶ ὄντως ὡς ἀναλογισθῆ τις μετ' ὁποίας καὶ ὁποίας ἐπιμονῆς καὶ ἐγκατεργήσεως ἔπρεπε βαθμυδὸν προαχόμενος ὁ Σύλλογος νὰ κατακτήσῃ ἀμέριστον τὴν ἀγάπην καὶ ἐκτίμησιν τῆς εὐγνωμοσύνης τοῦ ἔθνους, καὶ νὰ ἐπιβληθῇ ἐπ' αὐτοῦ, ἀφυπνίζων τὴν ἑαυτοῦ ἐπαγρύπνησιν καὶ φροντίδα, Σύλλογος, ὅστις ἐμελλε νὰ συνενώσῃ ἠθικῶς, ὕλικῶς καὶ πνευματικῶς τοὺς ἐκασταχοῦ Μικρασιάτας εἰς δύναμιν ἐνιαίαν καὶ συμπαγῆ, ἣτις νὰ ἀντεπεξέρχεται μετὰ θάρρους κατὰ τῶν ἀπειλούντων τὴν μητέρα τοῦ Ἑλληνικοῦ φωτός καὶ κοιτίδα τῆς ἀρχαίας προγονικῆς δόξης καὶ μεγαλείου Μικρὰν Ἀσίαν!

Ὁ ἀπὸ τῶν ἀπογόνων τοῦ Κρούμου ἐπικρεμάμενος κίνδυνος εἶχεν ἐφελκῦσει τὴν προσοχὴν τοῦ ἔθνους πρὸς ἐκεῖνο τὸ τμήμα τῆς Ἐθνικῆς κληρονομίας καὶ ὁ πατριωτισμὸς, τὸ γνώρισμα τοῦτο τῆς Ἑλληνικῆς φυλῆς, ἐθερμαίνει τὰ στήθη καὶ ἔλυε τὰ βαλάντια μόνον ὑπὲρ τῆς Ἐθνικῆς ἀμύνης τῆς περιμαχίτου τοῦ Ἀλεξάνδρου καὶ τοῦ Ἀριστοτέλους Ἑλληνικῆς πατρίδος, διότι μόνον τοῦ τοιοῦτου κινδύνου τὸ ἀπειλητικὸν φάσμα ἐπεσεῖτο τότε λυσσώδως ἄγριον καὶ εἶχε καταστήσῃ αἰσθητὸν παρ' ἡμῶν. Ἡ δὲ περικλεῆς ἄλλοτε τροφὸς καὶ γενέτειρα τοῦ Ἀναξαγόρου καὶ Γρηγορίου, τοῦ Βασιλείου καὶ Πυθαγόρου, τοῦ Ἀνθεμίου καὶ Ἡρόδοτου μονοουχὶ ἔρμαιον ἐγκατελείπετο τῶν ποικιλονόμων προσηλυτιστικῶν Ἐταρειῶν τοῦ παλαιοῦ καὶ νέου κόσμου! Διότι αὐταὶ ἐπωφελοῦμεναι τὴν ἐκ τοῦ μακροῦ ζυγοῦ ἐπελθοῦσαν ἐν αὐτῇ μοιραίαν ἀμαύρωσιν ἢ μᾶλλον ἐπισκότησιν τοῦ Ἑλληνικοῦ πυρσοῦ καὶ τὰ ἐκ τούτων δεινά, προσεφέροντο μετὰ σατανικῆς ὑπουλόγητος καὶ δολιότητος ἐτοιμοὶ πρὸς βοήθειαν ἐξωνοῦ-

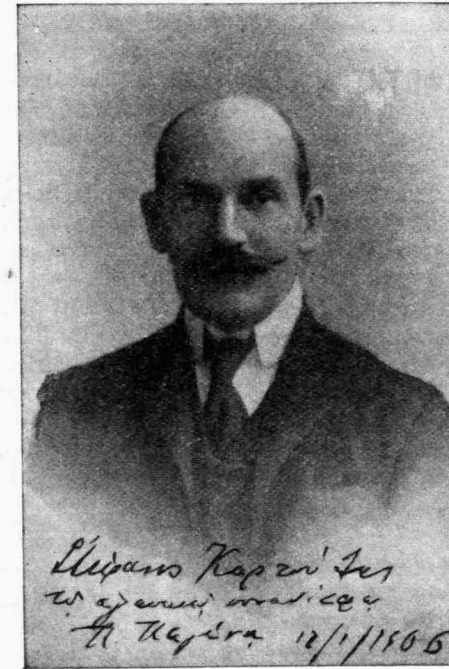
μεναι παρὰ τῶν δυσμοίρων κατοίκων ὑπὸ τὸ πρόσχημα ἀληθοῦς καὶ γνησίας χριστιανικῆς φιλανθρωπίας καὶ ἔνεκα τῶν ἀφορήτως καταθλιπτικῶν ἀναγκῶν ἐκείνων τὴν ἀνεπαίσθητον ἀπεμπόλησιν τοῦ ἱερωτάτου τῶν ἐν ἀνθρώποις ἀγαθῶν, τοῦ Ἑλληνικοῦ αὐτῶν ἔθνισμοῦ.

Καὶ τὸν τοιοῦτον λοιπὸν κίνδυνον, εἰς ὃν λεληθότως ἐξετίθεντο καὶ ὄλως ἀνυπεράσπιστοι καὶ ἀνευ προστασίας ἐγκατελείποντο οἱ κατὰ τὴν Μικρὰν Ἀσίαν ὁμοῦναι, εἴπερ τις καὶ ἄλλος κατενόησε τὸ ἐν Καῖρῳ κατ' αὐτὰς παρεπιδημοῦν περιφανὲς καὶ ἐλλόγιμον τῆς πατρίδος τεκνον. Καὶ ἠγωνισθῆ τότε παση ψυχῇ καὶ καρδίᾳ καὶ καταστήσας ἐκεῖνον καταφανῆ πανταχοῦ τοῦ ἐλευθέρου καὶ αὐτρώτου ἔθνους καὶ διὰ στεντομείας φωνῆς ἐπιστάσας τὴν προσοχὴν αὐτοῦ καὶ ἐπὶ τὴν ἀναξιοπαθεῦσαν καὶ κινδυνεύουσαν ταύτην πατρικὴν κληρονομίαν συνέπηξεν ἱκανὰ τῶν ἐξω τέκνων αὐτῆς, ἀφυπνισθέντα, εἰς Σύλλογον Μικρασιατικόν. Ἄλλ' οὕτως ἀρτιπαγῆς μὲν ὦν τὸ κατ' ἀρχὰς καὶ οὐδὲν γενναῖον ἢ μικρὰ μόνον δυνάμενος νὰ συνεισφέρῃ καὶ ἐπικουρήσῃ ὑπὲρ τῶν παντοίων ἀναγκῶν τῆς κινδυνεύουσας φωτοδύσους ἐκείνης γῆς, ἀπὸ ἡμέρας εἰς ἡμέραν αὐξανόμενος καὶ κραταιούμενος δια τῆς ἀόκνου δραστηριότητος τοῦ φιλοπάτριδος Προέδρου παρίσταται σήμερον πρὸ ἡμῶν ἱκανός, ἰσχυρὸς καὶ ἀλματός. Ὅθεν καὶ μετὰ δικαίας ὑπερηφανείας δύναται καὶ τοιοῦτος Σύλλογος νὰ ἔχη τὴν ἀξίωσιν, ὅτι οὐχὶ ὀλίγον συντελεῖ εἰς ἐπανόρθωσιν μὲν καὶ θεραπείαν πολυμερεστάτων ἐπειγουσῶν ἐθνικῶν ἀναγκῶν, εἰς ἐνθάρρυνσιν δὲ καὶ ἐνίσχυσιν δυσμοίρων ἀλυτρώτων ἀδελφῶν ἐν τῷ ὑπὲρ εὐνοπρεποῦς ἀναπτύξεως καὶ ἀφυπνίσεως ἱερῶν ἀγῶνι.

Ἄλλὰ τοιοῦτος ἀγὼν καὶ ὑπὲρ τοιοῦτων, ἵνα στεφθῇ ὑπὸ πλήρους ἐπιτυχίας, ἀπαιτεῖ οὐχὶ μόνον συντονούς προσπαθείας καὶ ἀκατάβλητον ἐπαγρύπνησιν ὑπὸ πάντων ἀνεξαιρέτως τῶν ὁμοῦναι, πολλῶ μᾶλλον βεβαίως ὑπ' ἡμῶν τῶν ἐκασταχοῦ Μικρασιατῶν, ἀλλὰ καὶ πρόθυμον ἐνίσχυσιν τῶν μέσων ἐκείνου κατὰ τὸ μέτρον τῆς ἐκάστου δυνάμεως. Διότι καὶ αἱ καθ' ἐκάστην παρουσιαζόμεναι ἀνάγκαι καὶ οἱ κίνδυνοι εἶναι τοσοῦτον κατεπείγοντες καὶ ἐπίκαιροι, τὰ δὲ μέσα τῶν ἀντιπάλων προσηλυτιστῶν τοσοῦτον ἀνεξάντλητα, ἐν ἀντιθέσει πρὸς ὅσα δύναται ἀκόμη, μέχρι σήμερον, νὰ διαθέτῃ ὁ ἐθνωφελέστατος οὗτος Σύλλογος, ὡστε βραδύτερον ἂν δὲν ἐγκολπωθῶμεν μετὰ φλογεροῦ ζήλου καὶ ἀνεκδότου προθυμίας τὰς πρὸς ἐνίσχυσιν ἐκείνου δι' ὕλικῶν μέσων προσπαθείας (δι' ὃν τινὰ βεβαίως σκοπὸν ἐπισκέπτεται καὶ τὴν Αἴγυπτον ὁ ἐρίτιμος πρόεδρος αὐτοῦ), θὰ διατρέχωμεν τὸν κίνδυνον τότε νὰ ἐπίδωμεν τὴν δυσμοίρον ἀλυτρώτον ἡμῶν Ἑλληνικὴν ταύτην πατρίδα βορᾶν καὶ ἔρμαιον τῆς ἀπληστίας τῶν φανερῶν καὶ κρυφίων ἀρπάγων τῆς πατρικῆς κληρονομίας ἔνεκα τῆς ἀσυγγνώστου ἡμῶν ἐθνικῆς οὕτως ἐπιπὲν προδοσίας εἰς αἰῶνον αἴσχος καὶ ἀνυπολόγητον ζημίαν τῆς ὅλης Ἑλληνικῆς πατρίδος.

Ἐν Ἀλεξανδρείᾳ 22 Ἰανουαρίου 1906.

Γ. Ι. ΓΑΓΠΗΣ.



Ὁ Καθηγητὴς Ἴατρος κ. Σ. ΚΑΡΤΟΥΛΗΣ

Οἱ Ἕλληνες ἱατροὶ τῆς πόλεώς μας περὶ τοὺς τεσσαράκοντα ἑώρτασιν τὸν παρελθόντα μῆνα τὴν εἰς καθηγεσίαν ὀνομασίαν τοῦ συναδέλφου των κ. Στεφάνου Καρτούλη, ἀξίωμα ἐσχάτως ἀποννηθῆν αὐτῷ ὑπὸ τῆς Γερμανικῆς Κυβερνήσεως, διὰ τὴν ἐπ' ἐστημονικὴν αὐτοῦ ἱκανότητα.

Χίος τὴν καταγωγὴν, ὁ κ. Σ. Καρτούλης, ἐσπούδασεν ἐπὶ ἐπταετίαν τὴν Ἰατρικὴν ἐν Βερολίῳ καὶ Λονδίῳ. Ἦτο ἱατρός τοῦ Αἰγυπτιακοῦ Νοσοκομείου, ὅτε ἐξεργάγη κατὰ τὸ 1884 ἡ ἐπιδημία τῆς χολέρας. Τότε ἦλθεν εἰς Αἴγυπτον ὁ διαπρεπὴς μικροβιολόγος Κὼχ ἵνα σπουδάσῃ τὴν νόσον, ἠτύχησε δὲ νὰ ἀνακαλύψῃ τὸ μικρόβιον αὐτῆς, γενόμενος μέγας τῆς ἀνθρωπότητος εὐεργέτης διὰ τὰς προόδους, τὰς ὁποίας ἐπετελέσατο ἡ ὑγιεινὴ ἐκ τῆς γνώσεως τοῦ αἰτίου τῆς λοιμώδους ταύτης νόσου. Συνεργάτην εἰς τὰς ἐρεῦνας τοῦ εἶχεν ὁ Κὼχ τὸν Καρτούλην, εἰς τὸν ὁποῖον ἐνέπνευσε τὸν πρὸς τὴν μικροβιολογίαν ἔρωτα. Ἐκτοτε ἀρχεται ἡ κυρίως δράσις τοῦ ὁμογενοῦς ἱατροῦ. Ὡς ἱατρός τοῦ Νοσοκομείου τῆς Κυβερνήσεως, ἔχων ἀφθονον ὕλην πρὸς σπουδὴν, ἀνακαλύπτει κατ' ἀρχὰς τὰ φά τῶν διοτόμων αἱματοσβίων ἐν τοῖς κοιλιακοῖς σπλάγγχοις, ἀνευρίσκει πρῶτος τὸ παθογόνον μικρόβιον τῆς δυσεντερίας, περιγράφει νέαν νόσον τὴν γρεγαρίνωσιν τοῦ ἥπατος τοῦ ἀνθρώπου, ὠθεῖ τὰς ἐρεῦνας αὐτοῦ εἰς τὴν αἰτιολογίαν τῶν ἀποστημάτων τοῦ ἥπατος, συμπληροῖ τὰς σπουδὰς τῶν ὀφθαλμῶν τῆς Αἰγύπτου, οὕτω δ' ἀπέκτησε λαμπρὰν φήμην διότι εἶνε ἐκ τῶν ἀνὰ τὴν Ἀνατολὴν Ἑλλήνων ἱατρῶν, οἵτινες πολλὰ ἔγραψαν, μετὰ μεγάλης δραστηριότητος εἰργάσθησαν καὶ ἐπιστημονικῶς ὠφέλησαν. Νέος ἀκόμη καὶ ἐν τῇ ἀκμῇ τῆς ἡλικίας του ὑπόσχεται πολλά. Ἐπὶ τῇ ἐλπίδι ταύτῃ ἡ «Νέα Ζωή» εὐχεται τῷ καθηγητῇ Καρτούλῃ τὸν βίον μακρόν.



στασίαν άλλων ευγενών κυριών της πρωτεύουσας. Τώρα εις τόσον μικρόν χρονικόν διάστημα έπετέλεσε τόσα θαύματα, ώστε διεξερχόμενος τις την εσχάτως κυκλοφορήσαν λογοδοσίαν της 'Επιτροπής, δεν δύναται παρά να θαυμάση την αυταπαρνησίαν μεθ' ης ήργησθη αυτή. Χάρης εις την εργασίαν της πρώτης 'Επιτροπής παρ' όλα τα εμπόδια και τας δυσκολίας, η σκοληκοτροφία η μέχρι πρό όλίγων ετών άγνωστος και παρημελημένη εν 'Ελλάδι εισήχθη εις αυτήν και εύρεν όπαδούς από του τελευταίου χωρίου της 'Αττικής μέχρι του άπωτέρου δήμου της 'Ελλάδος. Ο πρώτος σπυροτροφικός σταθμός συνέστη εν Κορωπή (Μάρτιος 1902), όπου και εστίαθη η πρώτη καλαωπιτή τη ενεργεία της 'Επιτροπής εισήχθη η Σπυροτροφία εις όλα τα περίεχτων 'Αθηνών, και εις πλείστα μέρη της 'Ελλάδος συνέστησαν έπιτροπαί εκ κυριών προς διάδοσιν του βιομηχανογεωργικού τούτου κλάδου.

Το κλίμα της Περσίας. — Έκ πρώτης αντιλήψεως πώς τις φαντάζεται ότι εις την πατρίδα των ρόδων το όριμν ψυχός θα ήτο τι άγνωστον τουτο φαίνεται έτι λογικώτερον όταν αναλογισθί τις ότι πλήθους φυτών, τα όποια έχουσιν άπόλυτον ανάγκην ήλιου, κοιτίς είνε η Περσία: τα δε όπωροφόρα άπαντούν συχνότατα εν αυτή. Έκει καλλιεργείται ό βάμβαξ, το σακχαροκάλαμον, η όρυζα, ό δε φοίνιξ παρέχει άφθονον συγκομιδήν εις την παρα τον Περσικόν κόλπον χώραν. Έν τούτοις το κλίμα δεν είνε όμοιόμορφον εις τα παρα τον κόλπον και την θάλασσαν του 'Ομάν μέρη είνε τόσον καυστικών ώστε οι Πέρσαι συνηθίζουσι να το άποκαλώσιν «άντιθάλαμον του 'Αδου» και αι παρα την Κασπίαν έπαρχίαι του Γιλάν και του Μαζανδεράν είνε άληθής τροπική χώρα, ώστε Περσική παροιμία λέγει «εάν θέλης να αποθάνης, πήγαινε εις το Γιλάν». Τουναντίον επί του Ιρανικού όροπεδίου, εφ' ου εύρίσκονται και οι κυριώτεροι πόεις της αυτοκρατορίας, η καυστικώτερα θερμότης και το όριμνότερον ψυχός διαδέχονται άλληλα. Με δύο μόνον αριθμούς θα έννοήσωμεν το κλίμα του όροπεδίου τούτου: εις την Τεχεράνην το θερμόμετρον εύκόλως άνέρχεται έως 45° υπό σκιαν και 65° εις τον ήλιον, εν φ τον χειμώνα δεικνύει — 15°. Εις τας έπαρχίας του 'Γεζό και του Κερμάν υπάρχουν οικίαι με δύο και τρεις όροφας ύπογειούς, όπως άποφεύγωσιν οι κατοικοι τον άνεμον της ερήμου. Εις τα άφθονα παρα την Κασπίαν έλη ένεδρεύει ό κακοήθης πυρετός, εν φ η ξηρασία του Ιρανικού όροπεδίου ουδόλωσ έμποδίζει τον τύφον, την μαλάριαν και την δυσεντερίαν να θερίζωσιν ύπάρξεις. Οι ξένοι προσβάλλονται συνήθως υπό παραλυσίας της καρδιάς: αυτή δε αυτή η ξηρασία έχει καταστρεπτικήν έπιρροήν επί του νευρικού συστήματος μερικων και προξενεί άσθενικήν τινα κατάστασιν, γνωστόν υπό το όνομα Τεχερανίτις.

Ο σιδηρόδρομος Νείλου-Έρυθράς. — Τη 14/27 'Ιανουαρίου ετελέσθησαν τα έγκαίνια του σιδηροδρόμου Νείλου-Έρυθράς, επί παρουσία του λόρδου Κρόμερ, του Σιρδάρη Wingate pacha και άλλων ανωτέρων λειτουργών της Σουδανικής Κυβερνήσεως. Δια της γραμμής ταύτης άνοίγεται το Σουδάν εις το έμπόριον και την βιομηχανίαν και την οικονομικήν πρόοδον. Κατά την τελετήν εξεφώνησαν λόγους ό Sir Wingate pacha γενικός διοικητής του

Σουδάν, ό συνταγματάρχης Μακωλέυ ό και φέρας εις πέρας το λίαν δυσχερές έργον, και ό λόρδος Κρόμερ κηρύξας άνοικτήν την γραμμήν Βερβερ-Πορτ-Σουδάν. Έκ του λόγου του συνταγματάρχου Μακωλέυ δόσαντος τεχνικής πληροφορίας περι του έργου, άποσπώμεν τα εξής λίαν ένδιαφέροντα.

Ο νέος σιδηρόδρομος είνε κατά 900 μίλλια βραχύτερος της παλαιάς δια του Νείλου όδου, έστοιχίσε δε η κατασκευή του 1,375,000 λ.Α. ήτοι η κατά μίλλιον δαπάνη άνέρχεται εις 4150 λ.Α. τα έργα ήρχισαν εις το Σουάκειμ τον Αύγουστον του 1904 και η συγκοινωνία ήρξάτο τον 8δριον του 1905. Εις τον λοχαγον Midwinter και τους συνεργάτας του όφείλονται τα έργα της 'Ατβάρας, εκτελεσθέντα υπό λίαν δυσχερείς περιστάσεις.

Μετα των εγκαινίων του νέου σιδηροδρόμου έωρτάζοντο ούτως ειπείν και του νέου λιμένος Πορτ-Σουδάν τα έγκαίνια. Το Πορτ-Σουδάν, το άλλοτε Sheikh-Barkout καλούμενον εκ του παρ' αυτό τάφου του όμωνύμου Sheikh, πέπρωται να άντικαταστήσθι τον έπισφαλή του Σουάκειμ λιμένα και να καταστή έντός όλίγων ετών έμπορικόν λιμην εκ των σπουδαιών. Πλείσται εταιρείαι, ών τα άτμόπλοια διασχίζουν την Έρυθράν διευθυνόμενα εις 'Ινδίας και 'Απω 'Ανατολήν σκέπτονται να ιδούσουν πρακτορεία εν αυτή. 'Ηδη η πόλις ήρχισε να σχηματίζεται ως δια μαγικής χειρός, διότι έως χθες εις την αυτήν τοποθεσίαν δεν υπήρχε τίποτε. 'Η Σουδανική Κυβέρνησις ίδρυσεν άποθήκας και γραφεία διάφορα θα φωτίσθι δε τον νέον λιμένα δια φάρου όρατου εις άπόστασιν 25 μίλλιον.



ΜΕΡΟΣ ΧΡΟΝΟΛΟΓΙΚΟΝ

- Τό 'Ιουλιανόν έτος 1906 άντιστοιχεί προς το έτος: 6619 της 'Ιουλιανής περιόδου.
- 2682 των 'Ολυμπιάδων. Το 6. έτος της 671ης 'Ολυμπιάδος θα άρχισή τη 18η 'Ιουνίου.
- 2659 από κτίσεως Ρώμης κατά τον Ουάρων.
- 1906 του Γρηγοριανού ήμερολογίου το όποϊον ήρχισε τη 19η Δεκεμβρίου 1905.
- 5666 της 'Ιουδαϊκής χρονολογίας το όποϊον ήρχισε το Σάββατον 17/30 Σεπ/βρίου 1905 και θα τελειώσθι την Τετάρτην 6/19 Σεπ/βρίου 1906 το έτος 5667.
- 1323 της 'Εγείρας, όπερ ήρχισε τη 23/8 Μαρτίου 1905 το δε έτος 1324 θα αρχίση την Κυριακήν 12/25 Φεβρουαρίου 1906.
- 1622 των Κοπτών το όποϊον ήρχισε τη 29/11 Σεπ/βρίου 1905 το δε έτος 1623 θα αρχίση τη 29/11 Σεπ/βρίου 1906. Θα είνε δε τούτο έμβόλιμον ήτοι θα έχη 366 ήμέρας.

ΩΡΑΙ ΤΟΥ ΕΤΟΥΣ

'Εαρ	8/21 Μαρτίου	8 ώρ. 58 λ. π.μ.
Θέρος	9/22 'Ιουνίου	4 ώρ. 51 λ. π.μ.

Φθινόπωρον 10/23 Σεπ/βρίου 7 ώρ. 31 λ. μ.μ.
Χειμών 9/22 Δεκ/βρίου 2 ώρ. 47 λ. μ.μ.

ΜΑΓΝΗΤΙΚΑ ΣΤΟΙΧΕΙΑ

Τα Μαγνητικά στοιχεία δια το Χελούν κατά την 1ην 'Ιανουαρίου 1906 (ν.ε.) είνε τα έπόμενα:

'Εγκλισις	40° 35'
'Απόκλισις	3° 36' Δ.
'Οριζοντία έκτασις	0, 3021

Η απόκλισις έλαττούται έτησίως κατά μέσον όρον 5 λεπτά.

Δι' άλλας πόεις η απόκλισις έχει τας έπομένους τιμάς:

'Αλεξάνδρεια	4° 4'
Λουξορ	3° 46'
'Ασσουάν	3° 42'
Ουάδι Χάλαφα	3° 59'

ΕΚΛΕΙΨΕΙΣ

Κατά το έτος 1906 θα συμβώσι 5 εκλείψεις ών 3 του 'Ηλιου και 2 της Σελήνης

- I 'Ολική εκλείψις της Σελήνης τη 27/9 Φεβ/ρίου.
- II Μερική εκλείψις του 'Ηλιου 9/22 Φεβρουαρίου.
- III Μερική εκλείψις του 'Ηλιου τη 8/21 'Ιουλίου.
- IV 'Ολική εκλείψις της Σελήνης 22/4 Αύγουστου.
- V Μερική εκλείψις του 'Ηλιου τη 6/12 Αύγουστου.

ΕΠΙΣΗΜΟΣ ΩΡΑ ΑΙΓΥΠΤΟΥ

Γεωγραφικαί συντεταγμέναι από Greenwich.

'Αδουκίρ	{ Πλάτος Βόρειον: 31° 19' 44"	7/βριος	3	π.	1 — 36 — π.μ.
	{ Μήκος 'Αν: 2 ώρ. 0 λ. 17,3 δλ.		10	τ.τ.	10 — 54 — μ.μ.
'Αλεξάν.	{ Πλάτος 31° 11' 43"		18	ν.σ.	2 — 34 — » »
	{ Μήκος 1 ώρα 59 λ. 26,6 δλ.		25	π.τ.	8 — 12 — π.μ.
Κάϊρον	{ Πλάτος 30° 2' 4"	8, βριος	2	π.	2 — 48 — μ.μ.
	{ Μήκος 2 ώρ. 5 λ. 1,7 δλ.		10	τ.τ.	5 — 39 — » »
			18	ν.σ.	0 — 43 — π.μ.
			24	π.τ.	3 — 50 — μ.μ.

Καθ' Ελλην την Αίγυπτον και το Σουδάν ως έπίσημος ώρα λαμβάνεται ό χρόνος του τριακαστού μεσημδρινου άνατολικου μήκους Greenwich (χρόνος της Κεντρικής Ευρώπης) υπερτερεί έπομένως κατά 2 ώρας την ώραν της 'Αγγλίας, όταν δηλ. είνε μεσημβρία εν Αίγυπτω εν 'Αγγλία τα ώρολόγια δεικνύουσι 10 π.μ. Ένεκα της έπίσημου ώρας η μιν μεσημβρία έπιταχύνεται εν 'Αλεξανδρεία κατά 33 δλ. Έν Καίρω δε έπιβραδύνεται κατά 5 λ. διότι ό μεσημερινός του τριακαστου άνατολικου μήκους διέρχεται όλίγον προς δυσμάς του 'Αδουκίρ (17,δλ. η 4' 20", 4).

ΦΑΣΕΙΣ ΤΗΣ ΣΕΛΗΝΗΣ

Αι μηνολογίαι είνε κατά το ν. ήμερολόγιον.

'Ιανουάριος	2	π.τ.	4 ώρ. 52 λ. μ.μ.
	10	π.	6 — 37 — » »
	17	τ.τ.	10 — 49 — » »
	24	ν.σ.	7 — 9 — » »
Φεβρουάριος	1	π.τ.	2 — 31 — μ.μ.
	9	π.	9 — 46 — π.μ.
	16	τ.τ.	6 — 23 — » »
	23	ν.σ.	9 — 57 — » »
Μάρτιος	3	π.τ.	11 — 28 — π.μ.
	10	π.	10 — 17 — μ.μ.
	17	τ.τ.	1 — 57 — » »
	25	ν.σ.	1 — 52 — π.μ.
'Απρίλιος	2	π.τ.	6 — 2 — π.μ.
	9	π.	8 — 12 — » »
	15	τ.τ.	10 — 37 — μ.μ.
	23	ν.σ.	6 — 7 — » »
Μάϊος	1	π.τ.	7 — 9 — 7 — μ.μ.
	8	π.	4 — 10 — » »
	15	τ.τ.	9 — 3 — π.μ.
	23	ν.σ.	10 — 1 — » »
	31	π.τ.	8 — 24 — » »
'Ιούνιος	6	π.	11 — 22 — μ.μ.
	13	τ.τ.	9 — 34 — » »
	22	ν.σ.	1 — 6 — π.μ.
	29	π.τ.	4 — 19 — » »
'Ιούλιος	6	π.	6 — 28 — » »
	13	τ.τ.	0 — 13 — μ.μ.
	21	ν.σ.	2 — 59 — » »
	28	π.τ.	9 — 56 — » »
Αύγουστος	4	π.	3 — 0 — μ.μ.
	12	τ.τ.	4 — 48 — π.μ.
	20	ν.σ.	3 — 28 — » »
	27	π.τ.	2 — 43 — » »
7/βριος	3	π.	1 — 36 — π.μ.
	10	τ.τ.	10 — 54 — μ.μ.
	18	ν.σ.	2 — 34 — » »
	25	π.τ.	8 — 12 — π.μ.
8, βριος	2	π.	2 — 48 — μ.μ.
	10	τ.τ.	5 — 39 — » »
	18	ν.σ.	0 — 43 — π.μ.
	24	π.τ.	3 — 50 — μ.μ.
9/βριος	1	π.	6 — 46 — π.μ.
	9	τ.τ.	11 — 45 — » »
	16	ν.σ.	10 — 37 — » »
	23	π.τ.	2 — 39 — » »
10/βριος	1	π.	1 — 7 — π.μ.
	9	τ.τ.	3 — 45 — » »
	15	ν.σ.	8 — 54 — μ.μ.
	22	π.τ.	5 — 4 — » »
	30	π.	8 — 44 — » »

ΠΙΝΑΞ ΤΗΣ ΑΝΑΤΟΛΗΣ ΚΑΙ ΔΥΣΕΩΣ ΤΟΥ ΗΛΙΟΥ

Διὰ τὸ Κάϊρον καὶ τὴν Ἀλεξάνδρειαν

		Κάϊρον		Ἀλεξάνδρεια				Κάϊρον		Ἀλεξάνδρεια	
		Α	Δ	Α	Δ			Α	Δ	Α	Δ
Ἰαν.	1	6ω5λ.	5ω 6λ.	6-56	5-7	Ἰουλ.	1	4-57	7-0	4-59	7-4
	10	6-53	5-13	6-58	5-14		10	5-1	6-59	5-3	7-3
	20	6-51	5-21	6-56	5-22		20	5-6	6-56	5-9	7-0
Φεβρ.	1	6-46	5-31	6-50	5-33	Αὐγ.	1	5-13	6-49	5-16	6-52
	10	6-40	5-40	6-44	5-42		10	5-18	6-43	5-21	6-47
	20	6-31	5-48	6-35	5-50		20	5-24	6-32	5-27	6-35
Μάρτ.	1	6-22	5-55	6-26	5-57	7)δριος	1	5-51	6-19	5-34	6-52
	10	6-12	6-1	6-16	6-3		10	5-36	6-8	5-39	6-11
	20	6-0	6-7	6-4	6-9		20	5-42	5-56	5-46	5-58
Ἀπριλ.	1	5-45	6-12	5-48	6-15	8)δριος	1	5-48	5-42	5-52	5-44
	10	5-35	6-19	5-38	6-22		10	5-53	5-31	5-57	5-33
	20	5-24	6-25	5-27	6-28		20	6-0	5-20	6-4	5-22
Μάιος	1	5-13	6-31	5-16	6-34	Ν)δριος	1	6-9	5-9	6-11	5-13
	10	5-5	6-37	5-8	6-40		10	6-16	5-2	6-18	5-6
	20	4-59	6-43	4-51	6-45		20	6-24	4-57	6-25	5-2
Ἰούνιος	1	4-54	6-50	4-56	6-54	Δ)δριος	1	6-33	4-55	6-38	4-50
	10	4-53	6-55	4-55	6-59		10	6-40	4-55	6-45	4-50
	20	4-54	6-58	4-56	7-2		20	6-46	4-58	6-51	5-03

Αἱ μηνολογίαι εἶναι κατὰ τὸ Γρηγοριανὸν Ἡμερολόγιον.

ΜΕΣΗ ΜΕΓΙΣΤΗ ΘΕΡΜΟΚΡΑΣΙΑ (Ἐν σκιᾷ)

		Ἀδδασιὰ	Ἀλεξαν.	Ἀσσουάν	Οὐ. Χάλ.			Ἀδδασιὰ	Ἀλεξαν.	Ἀσσουάν	Οὐ. Χάλ.
		(18 ἐτῶν)	(20 ἐτῶν)	(4 ἐτῶν)	(15 ἐτῶν)			(18 ἐτῶν)	(20 ἐτῶν)	(4 ἐτῶν)	(15 ἐτῶν)
Ἰαν.	1-10	18 ^ο ,9	18 ^ο ,5	25 ^ο ,9	23 ^ο ,4	Ἰουλ.	1-10	35,9	28,9	40,8	40,6
	11-20	18,4	18,0	22,4	24 ^ο ,2		11-20	36,3	29,6	41,4	40,6
	21-31	17,9	17,4	21,1	22 ^ο ,8		21-31	36,5	30,1	41,9	40,9
Φεβ.	1-10	20,2	19,2	26,6	25,6	Αὐγ.	1-10	35,7	30,4	41,2	40,6
	11-20	21,0	19,4	28,9	25,7		11-20	35,1	30,4	41,7	39,8
	21-28	21,9	19,7	28,7	28,7		21-31	34,0	30,2	40,9	39,2
Μάρ.	1-10	22,5	20,2	28,8	30,8	Σεπ.	1-10	33,1	29,9	40,3	38,4
	11-20	24,3	21,1	31,8	31,9		11-20	32,5	29,7	39,4	38,7
	21-30	25,7	21,9	32,9	33 ^ο ,0		21-30	31,2	28,9	38,4	33,7
Ἀπρ.	1-10	27,8	23,2	33,6	36,0	Ὀκτ.	1-10	31,2	28,3	39,7	38,2
	11-20	28,2	23,5	35,8	35,6		11-20	30,3	28,0	38,8	36,6
	21-31	30,0	24,2	39,2	38,0		21-31	29,0	26,9	35,6	35,0
Μάιος	1-10	31,4	25,0	38,3	38,5	Νοεμ.	1-10	26,7	25,0	34,3	32,3
	11-20	32,4	26,3	39,3	37,4		11-20	23,8	23,6	30,0	29,5
	21-31	34,4	27,0	40,3	37,7		21-30	22,7	22,7	28,2	28,2
Ἰούν.	1-10	34,6	27,2	41 ^ο ,2	41,5	Δεκ.	1-10	21,5	21,5	27,4	27,5
	11-20	35,4	28,4	41,5	41,3		11-20	19,9	20,0	26,2	25,3
	21-30	35,4	28,3	41,5	40 ^ο ,4		21-31	19,2	19,0	25,6	24,3

(Ἐκ τοῦ ἡμερολογίου τοῦ Ἰπουργείου τῶν Δημοσίων Ἔργων τῆς Αἰγύπτου).

ΑΙΓΥΠΤΙΑΚΑ ΣΙΓΑΡΕΤΤΑ

ΗΝΑ. Δ. ΠΡΟΤΟΠΙΑΤΙΑ & ΣΙΑΣ

ΟΔΟΣ ΣΕΡΡΙΦ ΠΑΣΣΑ

ΑΝΕΞΑΝΔΡΕΙΑ