

Α Ι Ξ ς Μ Η



Τ Ο Μ Ο Σ Γ ' 1 9 5 3 - Τ Ε Υ Χ Ο Σ 3 6

Α Ι Ξ Ω Ν Η

ΜΗΝΙΑΙΟΝ ΠΕΡΙΟΔΙΚΟΝ ΚΑΛΛΙΕΡΓΕΙΑΣ ΤΗΣ ΕΛΛΗΝΙΚΗΣ
ΠΝΕΥΜΑΤΙΚΗΣ ΚΑΙ ΚΑΛΛΙΤΕΧΝΙΚΗΣ ΠΑΡΑΔΟΣΕΩΣ
ΟΡΓΑΝΟΝ ΤΟΥ ΟΜΩΝΥΜΟΥ ΣΥΝΕΤΑΙΡΙΣΜΟΥ

Συνδρομή ἔτησίᾳ Ἑσωτερικοῦ δρχ. 60.000—Ἐξωτερικοῦ Δολλ. 5—
Διὰ τὴν Αἴγυπτον Λρ. Αἰγύπτ. 2. — Τιμὴ τοῦ τεύχους δρχ. 5.000
Τόμος Γ', Ἀριθμ. φύλλου 36

ΔΙΕΥΘΥΝΣΙΣ: ὁδὸς Νίκης 20, Ἀθῆναι. Τηλέφ. 24.106

Æ Χ Ο Ν Ι

REVUE MENSUELLE DE LA CULTURE INTELLECTUELLE HELLÉNIQUE
ADRESSE DE LA REDACTION: 20 RUE NIKIS, ATHÈNES—GRÈCE. TEL. 24.106



Εἰκὼν 1. — Ἀνάγλυφον τῶν λεγομένων «Νεκροδείπνων», ἐξαχθὲν τῷ 1881 ἐκ τοῦ λιμένος τοῦ Πειραιῶς. Ἐποιήθη περὶ τὸ 400 π. Χρ. καὶ εἰκονίζει θεατρικὴν παράστασιν. Νῦν ἐν τῷ Ἐθνικῷ Ἀρχαιολογικῷ Μουσεῖῳ, ὑπ' ἀριθ. 1500.

Η ΕΚΠΟΛΙΤΙΣΤΙΚΗ ΣΗΜΑΣΙΑ ΤΟΥ ΑΡΧΑΙΟΥ ΔΡΑΜΑΤΟΣ *

Ἐγκριτοὶ Πειραιεῖς, φίλοι τοῦ «Θυμελικοῦ Θιάσου», καὶ θιασῶται τοῦ Ἀρχαίου Ἑλληνικοῦ Δράματος!

Θέμα τῆς σημερινῆς συντόμου ὁμιλίας μου, ὡς ἤδη γνωρίζετε ἐκ τῶν διανεμηθέντων προγραμμάτων, εἶναι «ἡ ἐκπολιτιστικὴ σημάσια τοῦ ἀρχαίου δράματος».

Πρὶν ὅμως εἰσελθῶ εἰς τὴν ἀνάπτυξιν τούτου, αἰσθάνομαι τὴν ὑποχρέωσιν, ὅπως καὶ δημοσίᾳ, ἀπὸ τοῦ βήματος τούτου, ἀπευθύνω τὸν δίκαιον ἔπαινον πρὸς τὸν σχόντα τὴν πρωτοβουλίαν τῆς ἐπισημοῦ καὶ πανηγυρικῆς ἐκδηλώσεως ταύτης, δι' ἧς ἐπιδιώκεται, διὰ πρῶ-

* Ὁμιλία γενομένη ἐν τῷ Δημοτικῷ θεάτρῳ τοῦ Πειραιῶς τὴν 4ην Ἀπριλίου 1954, εἰς τὸν κύκλον ὁμιλιῶν περὶ τοῦ ἀρχαίου Ἀττικοῦ θεάτρου, τὸν ὁργανωθέντα ὑπὸ τοῦ «Θυμελικοῦ Θιάσου» ἐν συνεργασίᾳ μετὰ τῆς «Φιλολογικῆς Στέγης Πειραιῶς», ὑπὸ τὴν προστασίαν τοῦ Δημάρχου Πειραιῶς κ. Γ. Ἀνδριανοπούλου. Πλὴν τῆς ἐνταῦθα δημοσιευομένης ὁμιλίας τοῦ κ. Ἀ. Ἀ. Παπαγιαννοπούλου-Παλαιῶ, ἐγέναν καὶ αἱ ἑξῆς ἄλλαι: Δίνου Καρζῆ, «Γένεση, τεχνικὴ συγκρότησις τοῦ ἀρχαίου θεάτρου καὶ νεώτερον σκηρικὴ ἐρμηνεία του». — Δίμ. Χουρμουζίου, «Προβλήματα τοῦ ἀρχαίου δράματος». — Σωκρ. Καραντινοῦ, «Τὸ θέμα τῆς ἀρχαίας τραγωδίας». — Ἰωσήφ Γκρέκα (Παπαδοπούλου), «Μιμῶχημα καὶ θυμελικὴ μουσικὴ». — Δημ. Κουρέτα, «Ψυχαναλυτικὴ καὶ ψυχοπαθολογικὴ ἀπόψις ἐπὶ τοῦ ἀρχαίου δράματος». — Κ. Ταμβάκη, «Τὸ πνεῦμα τῆς τραγωδίας καὶ ἡ σκηρικὴ ἐρμηνεία της». — Γ. Ῥωμανοῦ, «Σκηνογραφία καὶ σκεῆ τῶν ἀρχαίων θεάτρων». — Α. Γοιμένη, «Τὸ προσωπεῖον». — Μ. Βάρβογλη, «Ἡ μουσικὴ τῶν ἀρχαίων δράμα». — Ἐμμυ Σπέκ, «Ἡ χορογραφία τῶν ἀρχαίων δράμα». — Γ. Κωστάκη, Ἰωσήφ Γκρέκα, Νύση Γιατρά, «Ἡ θυμελικὴ μουσικὴ». — Πέλου Κατσέλη, «Τὸ ζωντανὸ κορμὶ τῆς τραγωδίας». — Πολ. Ματτέυ-Ρουσοπούλου, «Μερικὲς σκέψεις πᾶνω πρὸς τὴν χορογραφίαν τοῦ ἀρχαίου δράματος». — Θ. Σταύρου, «Ἡ τραγωδία στὰ νέα ἑλληνικά». — Δίνου Καρζῆ, «Ἐπίλογος καὶ συμπεράσματα».

την φοράν, να ἀκουσθῶσιν αἱ γυνῶμαι πάντων, εἰ δυνατόν, τῶν παρ' ἡμῖν ἀσχοληθέντων περὶ τὴν μελέτην τῶν προβλημάτων τοῦ ἀρχαίου ἀττικοῦ θεάτρου καὶ ἰδίᾳ, τῆς συγχρόνου ἀπὸ σκηνης διδασκαλίας αὐτοῦ.

Ἐλπίζω, ὅτι τοιοῦτοτρόπως ἐγκαινιάζεται νέα ἐλπιδοφόρος περίοδος συνεργασίας παντὸς δυναμένου ὀπωσθήποτε νὰ συντελέσῃ εἰς τὴν διαφώτισιν τῆς ἀληθείας καὶ τὴν προαγωγὴν ἢ τὴν ἐπίλυσιν τῶν πολυπλόκων καὶ δυσεπιλύτων προβλημάτων τοῦ ἀρχαίου δράματος, οὕτινος ἢ καλλιέργεια καὶ ἢ ἀνάπτυξις καθόλου, ἀποτελοῦσι στοιχεῖα θεμελιώδους σημασίας διὰ τὴν διατήρησιν τοῦ εὐρωπαϊκοῦ πολιτισμοῦ.

Εἰς τὴν μεγάλην ταύτην σπουδαιότητα τοῦ ἐγχειρήματος ἀποβλέπων, ἐδέχθην ἄσμενος καὶ τὴν φιλόφρονα πρόσκλησιν τοῦ φιλάτου κ. Λίνου Καρζῆ, θελήσαντος, εἰς τὸν κύκλον τῶν ὀμιλητῶν τοῦ «θυμηλικοῦ θιάσου», ὃν ἀποτελοῦσιν ἐπιλεκτοὶ τινες τῶν συγχρόνων περὶ τὸν Διόνυσον τεχνιτῶν, νὰ περιλάβῃ καὶ ἐμὲ, ὄντα ξένον πρὸς τὸ προσκήνιον καὶ τὴν μιμικὴν καὶ ὑποκριτικὴν τέχνην, προερχόμενον δὲ ἐξ ἑτέρου κλάδου, τῆς ἀρχαιολογίας, ἧς μάλιστα ἢ συμβολὴ εἰς τὸ προκείμενον θέμα, ἠλέγχθη ὑπὸ τινος τῶν προλαλησάντων, καὶ ἐθεωρήθη ὡς ἀμφιβόλου ἀξίας ἢ καὶ ἐπιζημία.

Ναί, ἐπαναλαμβάνω καὶ ἐγὼ σήμερον τῆς ἀρχαιολογίας ἢ συμβολή, ὡς αὕτη προσφέρεται συνήθως, ὑπὸ τὸν τύπον ξηρᾶς, σχολαστικῆς καὶ ἀψύχου περιγραφῆς ἐρειπίων ἐν ἀμφιβόλῳ χρονολογικῇ κατατάξει, εἶναι ὄντως ἀμφίβολου καὶ αὐτόχρημα ἐπιζημία, καὶ ὑπερθευρίζει τὸν στίχον τοῦ Ἐθνικοῦ ἡμῶν ποιητοῦ, ὃν ἐπιγράφει «ξερὴ πολυμάθεια»:

«Δῶ μὴ φορὰ ἦταν ἄνθρωπος κ' ἐκεῖ ταν' ἕνας τόπος».

Ἐννοεῖται, ὅτι ταῦτα ἰσχύουσι προκείμενου περὶ τῆς πρακτικῆς ἀσχολίας, τῆς συλλεκτικῆς δηλονότι καὶ ἀνασκαφικῆς, τῆς μνημειογνωσίας καὶ τῆς μνημειολογίας καθόλου, αἵτινες συνήθως ταυτίζονται ὑπὸ τῶν πολλῶν πρὸς αὐτὴν ταύτην τὴν ἀρχαιολογίαν, ἐνῶ ἀποτελοῦσι προϋποθέσιν μόνον καὶ κλάδους πρακτικοῦς ταύτης. Τῆς δὲ ἀρχαιολογίας τὸ ἔργον εἶναι καθαρῶς ἐρμηγευτικόν, ὡς ἐκ τούτου δὲ καὶ ἢ συμβολὴ ταύτης εἰς τε τὰς ἐκπολιτιστικὰς καὶ τὰς πάσης φύσεως ἐκδηλώσεις τοῦ συγχρόνου βίου, δύναται νὰ εἶναι ἐκάστοτε ἀνυπολογίστου διδακτικῆς, θετικῆς καὶ πρακτικῆς ἀξίας.

Δὲν δύναμαι νὰ ἀντιπαρέλθω τὴν προσφερομένην μοι εὐκαιρίαν, ἵνα ἀπὸ τῆς ἐπισήμου ταύτης καὶ φιλοξένου Πειραικῆς στέγης, ἐκ βάθους ψυχῆς συγχαρῶ καὶ τοὺς ἀποτελοῦντας τὴν «Φιλολογικὴν Στέγην τοῦ Πειραιῶς», τοὺς ἀγωνιῶντας καὶ μοχθοῦντας ἐν τῷ εὐγενεῖ πνευματικῷ στίβῳ, ἵνα ὁ Πειραιεὺς, ἢ πρώτη αὕτη ἐμπορικὴ, ναυτιλιακὴ καὶ βιομηχανικὴ πόλις τῆς συγχρόνου Ἑλλάδος, διατηρήσῃ καὶ τὴν πνευματικὴν αὐτῆς αἴγλην, ὡς φωτοδότης φάρος φωτίζων ἐπὶ ὑπερδισχίλια ἔτη τοὺς λαοὺς καὶ διακηρύσσων, ὅτι ἢ πόλις αὕτη, ἢ ἐν δράματι συλληφθεῖσα ἐν τῇ μεγάλῃ διανοίᾳ τοῦ Θεμιστοκλέους, ἢ ὑπ' αὐτοῦ ἰδρυθεῖσα, ἀκμάσασα καὶ συντελέσασα ὅσον οὐδὲν ἄλλο εἰς τὴν ἀκμὴν τῆς ἀνθρωπίνης διανοίας, εἶναι ὄντως, μετὰ τῶν Ἀθηνῶν βεβαίως, ἢ «Ἑλλάδος - Ἑλλάς», αὐτὸ τοῦτο ἢ πνευματικὴ πατρις συμπάσης τῆς πεπολιτισμένης ἀνθρωπότητος.

Τέλος, καὶ τοὺς δημοτικοὺς ἄρχοντας τοῦ Πειραιῶς ὀφείλω νὰ εὐχαριστήσω, διὰ τὴν πρόθυμον συμμετοχὴν των εἰς τὴν προσπάθειαν ταύτην τοῦ «θυμηλικοῦ θιάσου» καὶ τὴν παραχώρησιν τῆς συγχρόνου ταύτης πειραικῆς δημοτικῆς θεατρικῆς σκηνης, δι' ὧν καὶ ἢ λαμπρότερα ἐμφάνισις τῆς πνευματικῆς ταύτης ἐκδηλώσεως ἐξασφαλίζεται, καὶ ἢ πάνδημος αὕτη συμμετοχὴ ἐπιτυγχάνεται, καὶ ὁ δῆμος λαμπρύνεται εὐνοῶν καὶ συμπαριστάμενος εἰς ἔργα τοιαῦτα, πνευματικῆς τῶν δημοτῶν καλλιέργειας.

Κυρίαι καὶ κύριοι,

Θέμα τοιαύτης θεμελιώδους σημασίας, ὡς τὸ ὑπὸ ἐξέτασιν σήμερον, πᾶς τις ἀντιλαμβάνεται, ὅτι δὲν δύναται νὰ ἀναπτυχθῇ ἐν τῇ φυσικῇ αὐτοῦ ἐκτάσει, εἰς τὰ ὄρια μιᾶς μόνης ὀμιλίας, ἐν ἢ μάλιστα ἢ κλεψύδρα δὲν εἶναι κἂν πλήρης, ἀλλὰ καὶ ἕτερος μετ' ἐμὲ, διακεκριμένος εἰδικὸς ἐπὶ τῶν μουσικολογικῶν τοῦ δράματος θεμάτων, μέλλει νὰ ὀμιλήσῃ, ἐν τῷ αὐτῷ, τῆς αὐτῆς κλεψύδρας, ὕδατι¹.

1. Ὁ μουσουργὸς Ἰωσήφ Παπαδόπουλος-Γκρέκας, μὲ θέμα «Μιμώρημα καὶ θυμηλικὴ μουσική».

Θὰ ἐπιχειρήσω, ὡς ἐκ τούτου, νὰ θίξω ἄκρῳ δακτύλῳ τὸ πολυσχιδὲς τοῦτο πρόβλημα νὰ θέσω μᾶλλον ἢ νὰ ἐκθέσω πρὸς ὑμᾶς τοῦτο, ἔχων δι' ἐλπίδος, ὅτι καὶ διὰ τῆς ἀπλῆς ταύτης νύξεως, ἄλλοι ἴσως, ἐμοῦ εἰδικώτεροι, ἐμπειρότεροι ἢ καὶ ὀξυνοῦστεροι, ἀπὸ τῆς ἰδίας ἑκαστος σκοπιᾶς, θὰ ἐξετάσωσι τοῦτο ἐκτενέστερον, καὶ ἐν πάσῃ λεπτομερείᾳ, ὡς ἀρμόζει εἰς τὸ μέγα τοῦτο καὶ ἄκρως ἐνδιαφέρον πρόβλημα.

Ἀλλὰ διὰ νὰ ἀνεύρωμεν τὴν ἐκπολιτιστικὴν σημασίαν τοῦ ἀρχαίου ἑλληνικοῦ δράματος, ὀφείλομεν νὰ ἀνατρέξωμεν, ἐπὶ τροχάδην ἔστω, εἰς τὴν πρώτην αὐτοῦ ἐμφάνισιν, νὰ παρακολουθήσωμεν τοῦτο εἰς τὴν περίοδον τῆς ἀκμῆς του' νὰ ἐξετάσωμεν ποίους σκοποὺς ἐξυπηρέτησε, τί ἐπεδιώκετο δι' αὐτοῦ καὶ ποῖα ἀποτελέσματα ἐπετεύχθησαν διὰ τούτου.

Ἐν συνεχείᾳ, ὀφείλομεν νὰ παρακολουθήσωμεν τὴν τύχην τοῦ δράματος μετὰ τὴν πτώσιν αὐτοῦ καὶ τὴν ἐν ἐρειπίοις πορείαν του' νὰ ἀναμετρήσωμεν ψυχραίμως τὴν ἀξίαν τῶν καταλοίπων αὐτοῦ, ὑπὸ τὴν σημερινὴν των ἀποσπασματικὴν ἀπὸ πάσης ἀπόψεως μορφήν, καὶ νὰ ἐξετάσωμεν, ἐὰν καὶ ὑπὸ τὴν μορφήν ταύτην δύναται ὡς εἶδος τέχνης νὰ ἐξυληρευθῇ τοὺς αὐτοὺς καὶ εἰς τὴν ἀρχαιότητα σκοπούς, ἢ ἄλλους παρεμφερεῖς πῶς ἢ ὁμοίους, καὶ ἐν τοιαύτῃ περιπτώσει ποίους καὶ τίνας τρόπους.

Εἰς τὸ σημεῖον τοῦτο ἐπιστῶ ὅλως ἰδιαιτέρως τὴν προσοχὴν σας· καὶ ἐπ' αὐτοῦ κυρίως νομίζω, προσφέρεται νὰ ἐξυληρευθῇ ὁ κύκλος τῶν ὀμιλιῶν τοῦ «θυμηλικοῦ θιάσου», ἔνεκα τούτου δὲ ἀφείθη, κατ' ἐμὲ κριτὴν, καὶ πλήρης ἐλευθερία εἰς τοὺς ὀμιλητάς, οὐ μόνον ἐπὶ τῆς ἐπιλογῆς τοῦ θέματος, ἀλλὰ καὶ ἐπὶ τῆς ἐκθέσεως ὑφ' ἐκάστου ἀντιλήψεων, γνωμῶν καὶ ἀπόψεων διαφορωτάτων μεταξύ των, ὡς ἐὰν ἔστεροῦντο αἱ ὀμιλίαι αὗται ἐνότητος καὶ συναφείας.

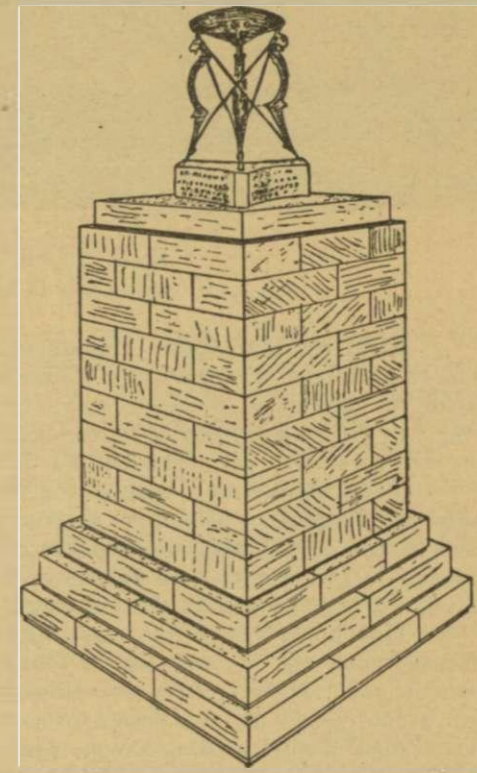
**

Τὸ ἀρχαῖον ἀττικὸν δράμα —διότι περὶ αὐτοῦ κυρίως ὁ λόγος ἐνταῦθα— δὲν ἔνεφανίσθη, ἀρχῆθεν ὑπὸ τὴν πλήρη καὶ τελείαν αὐτοῦ μορφήν, τὴν ὁποίαν ἔχομεν ὑπ' ὄψιν ἡμῶν, οὔτε κἂν προῆλθεν ἐξ' αὐτοῦ τοῦ κέντρου τῶν Ἀθηνῶν, τοῦ Ἄστεως τῆς Παλλάδος.

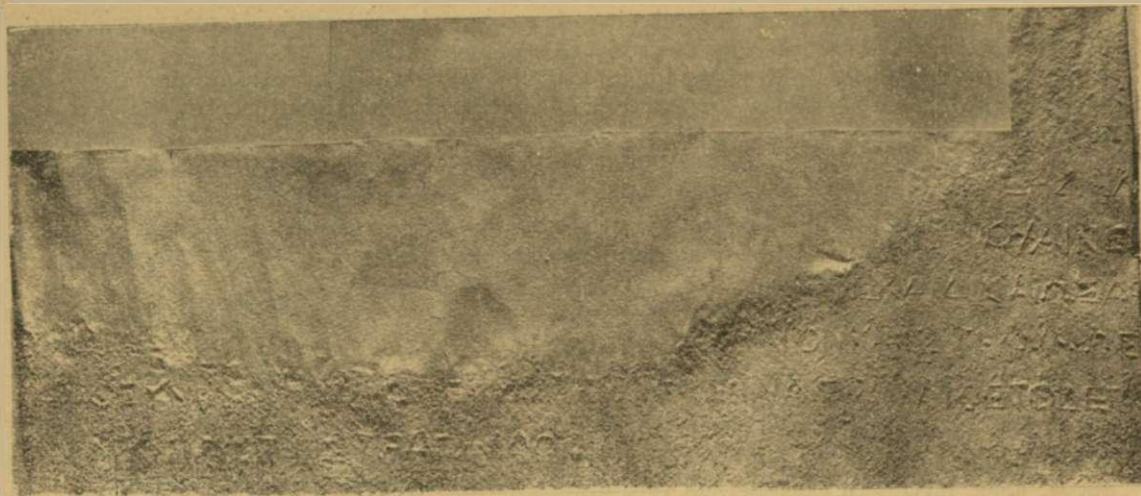
Ἐκεῖ ἰδρύθη τὸ κέντρον τῆς ἀναπτύξεως αὐτοῦ, τὸ Διονυσιακὸν θεᾶτρον, ἐνθα ἐνεφανίσθησαν τὰ ἀριστουργήματα τῶν ἀριστέων τῆς δραματικῆς τέχνης κατὰ τοὺς χρόνους τῆς ἀκμῆς τῶν Ἀθηνῶν.

Ἡ προέλευσις τοῦ ἀττικοῦ δράματος εἶναι πολὺ παλαιότερα καὶ ἔχει, ἀσφαλῶς, ὡς ἀφετηρίαν τοὺς πολυωνύμους χορούς, οἱ ὁποῖοι κατὰ τὰς πανηγύρεις πρὸς τιμὴν τῶν διαφόρων θεῶν καὶ ἡρώων, ἔτελοῦντο πέριξ τῶν ναῶν καὶ τῶν βωμῶν αὐτῶν, εἰς τὴν ὑπαιθρον χώραν τῆς Ἀττικῆς: «κατὰ κώμας ἔστησαν τὴν πρώτην οἱ χοροί», παραδίδει ὁ Πολυδεύκης.

Λέγοντες δὲ κώμας οἱ ἀρχαῖοι Ἀθηναῖοι, ἠννόουν τέσσαρας μόνον τόπους τῆς Ἀττικῆς τὸν Πειραιᾶ, τὸ Φάληρον, τοὺς Θυματάδας (Κερασίνοι), καὶ τὴν Εὐπετὴν (Κοκκινιά-Κουτακίρι). Αὗται αἱ τέσσαρες κῶμαι ἀπετέλουν θρησκευτικὴν, καὶ διοικητικὴν πύλιν, ἐνότητά ὑπὸ τὸ κοινὸν ὄνομα Τετρακώμοι, εἶχον κοινὸν προστάτην τὸν Ἡρακλέα καὶ κοινὸν ἱερὸν τὸ Τετρακώμον Ἡράκλειον.



Εἰκὼν 2. — Ἀναπαράστασις χορηγικοῦ μνημείου τῶν Τετρακώμων.



Εἰκὼν 3-3A.—Ψήφισμα τιμητικὸν ὑπὲρ δημάρχου τινὸς τῶν Ἰκαριέων, γράφη ὑπὸ Γ. Λαδά, «Συλλέκτης», τ. Α' σ. 49 καὶ ἐδημοσιεύθη πληρέστερον

Κατὰ τὴν ἐορτὴν τοῦ Ἡρακλέους, οἱ Τετρακώμοι (Πειραιεῖς, Φαληρεῖς, Ξυπεταιόνες καὶ Θυμαϊτάδαι) συνήρχοντο εἰς τὸ Τετρακώμιον Ἡρακλειον καὶ ἐτέλουν λαμπρὰν πανηγύριν, κατὰ τὴν ὁποίαν, πλὴν ἄλλων, ἐγίνοντο καὶ ἀγῶνες τοπικοῦ τινος χοροῦ, ὅστις ἐλέγετο ἐπίσης τετρακώμος, ἦτο δὲ οὗτος—ὡς λέγει ὁ Ἡσύχιος—«μέλος τι σὺν ὄρχήσει πεποιημένον εἰς Ἡρακλέα ἐπινίκιον· ἐκαλεῖτο δὲ τέσσαρες κῶμοι».

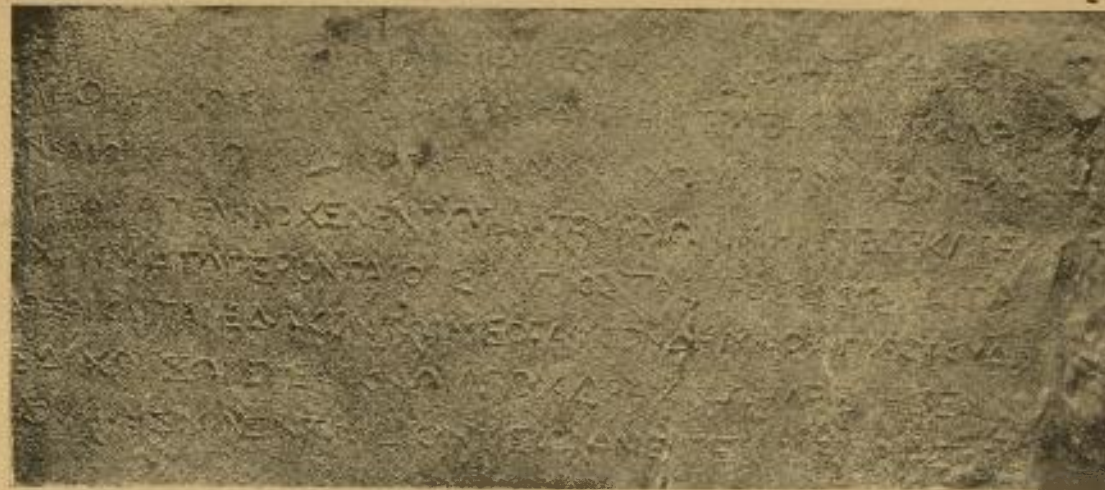
Τοῦ Τετρακώμου Ἡρακλείου ἡ θέσις καθορίσθη πρὸ εἰκοσιπενταετίας, εἰς τὴν συνοικίαν τοῦ Πειραιῶς «Καμίτια», παρὰ τὸ ἐκεῖ ὑπάρχον ἐκκλησίδιον τῆς Ζωοδόχου Πηγῆς, ἐξ εὐρεθέντων δὲ ἐκεῖ πλησίον μνημείων συνάγεται ἀσφαλῶς, ὅτι εἰς τὴν νικητρίαν κώμην ἀπενέμετο ὡς ἑπαθλον τρίπους χαλκοῦς, ὅστις ἀντίθετο ἐπὶ σεμνῆς τριπλεύρου βάσεως μαρμαρίνης, ἐφ' ἧς ἔχαράσσετο καὶ ἐπιγραφή διαιωνίζουσα τὴν τοπικὴν αὐτὴν νίκην (εἰκ. 2).

Παρόμοιαι πανηγύρεις, πρὸς τιμὴν θεῶν καὶ ἡρώων, ἐτελοῦντο καὶ εἰς πολλοὺς τῶν ἄλλων δήμων τῆς Ἀττικῆς καὶ οἱ ἐορτάζοντες δημότιαι ἠγωνίζοντο εἰς ἀγῶνας ὀρχηστικοὺς καὶ εἰς τοὺς νικητὰς ἀπενέμοντο διάφορα ἑπαθλα, διαφέροντα πιθανῶς κατὰ τόπους. Τοιούτου εἶδους χορῶν καὶ αὐλήσεων ὄνόματα παραδίδονται διάφορα, ὡς π.χ. διθύραμβος, κύκλιος χοροὶ ἢ κύκλια μέλη, κῶμοι, τραγικοὶ χοροί, σατύρων χοροὶ καὶ πολλὰ ἄλλα, ἅτινα πάντα «μετ' ὄρχήσεως ἠϋλεῖτο».

Οὕτως ἐν τῷ δήμῳ Ἰκαρίας (τὸν σημερινὸν «Διόνυσον» τῆς Ἀττικῆς) ἐτελεῖτο ὁ «διθύραμβος», κύκλιος χορὸς περὶ βωμοῦ τοῦ Διονύσου, τὴν θυμέλην, ὃν ὠρχοῦντο καὶ ἦδον οἱ δημότιαι.

Ἐξ αὐτῶν τῶν δημοτικῶν χορῶν, τῶν λαϊκῶν—ὡς θὰ ἐλέγομεν σήμερον—χορῶν, τῶν μελῶν καὶ τῶν ἀσμάτων, προῆλθε τὸ μετὰ ταῦτα μεσουραήσαν καὶ θαυμαζόμενον ἀττικὸν δράμα, ὑπὸ τὰς τρεῖς αὐτοῦ μορφάς, τῆς τραγῳδίας, τῆς κωμῳδίας καὶ τοῦ σατυρικοῦ δράματος.

Τὴν ἀρχικὴν καὶ παναρχαίαν μορφήν ταύτην, ἐν τῇ ἀναγκαίᾳ ὁμῶς ἀναπτύξει καὶ ἐξελίξει, διετήρησαν, ὡς φαίνεται καὶ μετὰ ταῦτα αἱ κατὰ δήμους πανηγύρεις, οὐ μόνον κατὰ τὰ κατ' ἀγροὺς Διονύσια ἀλλὰ καὶ εἰς ἄλλας τοπικὰς ἐορτὰς πατροπαράδοτους, μὲ τὴν διαφορὰν, ὅτι εἰς τοὺς πλείστους τῶν δήμων τῆς Ἀττικῆς—οἷτινες ἀνήρχοντο εἰς 174—κατὰ τοὺς χρόνους τῆς ἀκμῆς, εἶχον οἰκοδομηθῆ πλέον θέατρα. Μεταξὺ τῶν δημοτικῶν θεάτρων τούτων ὀνομαστὰ εἶναι τὰ θέατρα τοῦ Πειραιῶς, τῆς Ἰκαρίας, τῆς Ἐλευσίνος, τῆς Αἰξωνῆς, τοῦ Ἀθμόνου, Μυρρινοῦντος, Θορικοῦ καὶ ἄλλα. Εἰς ταῦτα «εἰδιδάσκοντο» καὶ δράματα τῶν περιφήμων τραγικῶν καὶ κωμικῶν ποιητῶν, οὐχὶ σπανίως δὲ καὶ εἰς πρώτας διδασκαλίας.



ἀνατεθὲν ποτε ἐν τῷ ἐν Ἰκαρίᾳ Διονύσιῳ. Εὐρέθη τυχαίως τῷ 1947. Μετε-
ὑπὸ D. M. Robinson, Hesperia 1948, σ. 142. Νῦν ἀπόκειται κατὰ χώραν.

(Ἐκ τῆς ὀπισθίας ὄψεως ἐκτύπου).

Θέμα τῶν δημοτικῶν τούτων παναρχαίων χορῶν, τῶν μελῶν καὶ τῶν ἀσμάτων, ἦτο ἀσφαλῶς, ἐπεισοδιὸν τι ἐκ τοῦ μύθου τοῦ τιμωμένου θεοῦ ἢ ἡρώος, ἢ ἐκ τῆς μυθικῆς ἱστορίας τοῦ δήμου καὶ τῶν δημοτῶν ἢ τῶν ἀσχιολῶν των. Δηλαδή, ἀπλῆ τις ὑπόθεσις θρησκευτικῆ ἢ τοῦ καθ' ἡμέραν βίου, ἴσως τελετουργικῆ καὶ ἐν πολλοῖς χαρίεσσα, σοβαρὰ ἢ σκωπτικῆ, ἀλλ' οὐχὶ «σπουδαία καὶ τελεία», οὐδ' ἔχουσα, ἴσως, μέγεθος ὄρισμένον.

Παραλλήλως πρὸς τὰ τοπικά, τὰ κατὰ δήμους δραματικά καὶ ὀρχηστικά, ἄς εἶπω, ἔθιμα ταῦτα καὶ ὅλως ἀνεξαρτήτως πρὸς αὐτὰ, ὁ τύραννος τῶν Ἀθηνῶν Πεισίστρατος ἐπιχειρεῖ, κατὰ τὰ μέσα τῆς θης π.Χρ. ἑκατονταετηρίδος, διὰ πρώτην τότε φοράν, τὴν συγκέντρωσιν τῶν Ὀμηρικῶν ἐπῶν, ὁ δὲ υἱὸς αὐτοῦ Ἰππαρχος συμπληρῶν, τρόπον τινά, τὸ ἔργον τοῦ πατρὸς του διὰ νόμου καθιέρωσε τὴν πλήρη καὶ κατ' ἀλληλουχίαν ῥαψωδίας ἀπαγγελίαν τῆς Ἰλιάδος καὶ τῆς Ὀδυσσεΐας κατὰ τὰ Παναθήναια, τὴν μεγίστην ταύτην καὶ πάνδημον τῶν ἐν Ἀθήναις ἐορτῶν καὶ πανηγύρεων: «Οὕτω γὰρ—λέγει ὁ ῥήτωρ Λυκούργος εἰς τὸν κατὰ Λεωκράτους λόγον—ὑπέλαβον ὑμῶν οἱ πατέρες σπουδαῖον εἶναι ποιητὴν (τὸν Ὀμηρον), ὥστε νόμον ἔθεντο, καθ' ἑκάστην πενταετηρίδα τῶν Παναθηναίων, μόνου τῶν ἄλλων ποιητῶν ῥαψωδεῖσθαι τὰ ἔπη· ἐπίδειξιν ποιούμενοι πρὸς τοὺς Ἕλληνας, ὅτι τὰ κάλλιστα τῶν ἔργων προηροῦντο· εἰκότως. Οἱ μὲν γὰρ νόμοι διὰ τὴν συντομίαν οὐ διδάσκουσιν, ἀλλ' ἐπιτάττουσιν, ἀδεῖποιεῖν· οἱ δὲ ποιηταί, μιμούμενοι τὸν ἀνθρώπινον βίον, τὰ κάλλιστα τῶν ἔργων ἐκλεξάμενοι μετὰ λόγου καὶ ἀποδείξεως τοὺς ἀνθρώπους συμπεΐθουσιν».

Διὰ τῆς καινοτομίας ταύτης, ὁ δῆμος τῶν Ἀθηναίων εἰς τὴν ἐπισημοτέραν τῶν πανηγύρεων, τὰ Παναθήναια, ἤκουε τὰ Ὀμηρικὰ ἔπη, τῶν ὁποίων τὸ θέμα εἶναι σπουδαῖον ἀναφέρονται εἰς σύμπασαν τὴν ἑλληνικὴν θεολογίαν καὶ ὑμνοῦσι τὰς ἐνδόξους πράξεις τῶν ἡρώων, ἐνῶ ταυτοχρόνως ἀποτελοῦσι καὶ πηγὴν πάσης γνώσεως.

Κατὰ ταῦτα, ὁ ῥαψωδὸς εἶναι ὁ πρῶτος ὑποκριτὴς, ἢ ὁ πρόδρομος καὶ πρόγονος τούτου. Ἐκ τῆς ἀναμίξεως τοῦ τοπικοῦ στοιχείου, τῶν κατὰ δήμους χορῶν, καὶ ἰδία τοῦ «διθύραμβου», πρὸς τὸν μῦθον ἢ τὸ ἱστορικὸν περιεχόμενον, οὗτινος βασικὴ πηγὴ καὶ ὑπόδειγμα ἦσαν τὰ ἔπη, προέκυψε τὸ δράμα ἐν Ἀττικῇ καὶ προσέλαβε τοῦτο τὴν διδασκαλικὴν αὐτοῦ μορφήν. Οὕτως ἐξηγεῖται, πῶς ὁ Ἀριστοτέλης (περὶ Ποιητ. 4) ἀναφέρει, ὅτι ἡ «...τραγῳδία ἀπὸ τῶν ἑξαρχόντων τὸν διθύραμβον... κατὰ μικρὸν ἠϋξήθη», ὁ αὐτὸς (αὐτόθι) ἀνάγει τὴν τραγῳδίαν εἰς τὴν Ἰλιάδα καὶ τὴν Ὀδυσσεΐαν, ὁ Αἰσχύλος ἀπο-

καλεῖ τὰ δράματα αὐτοῦ τεμάχη τῶν μεγάλων δείπνων τοῦ Ὀμήρου, καὶ ὁ Πλάτων λέγει περὶ τοῦ Ὀμήρου, «τὴν Ἑλλάδα πεπαιδεύκεν οὗτος ὁ ποιητής».

Οἱ ποιηταὶ τῆς τραγωδίας παραλαμβάνουσι τοὺς μύθους ἐκ τῆς ἀνεξαντλήτου πηγῆς τῶν ἐπῶν· οἱ τῆς κωμωδίας ἐκ τοῦ καθ' ἡμέραν βίου. Τὸ δράμα οὕτω «διδάσκειται» τὸ θέατρον ἀποβαίνει ἐπιμορφωτικὸν κοινωνικὸν διδασκαλεῖον· ἡ τέχνη υποτάσσεται εἰς τὴν ἐξυπηρέτησιν τοῦ συνόλου. Διὰ τοῦ ἀγῶνος ἀναπτύσσεται ἡ εὐγενὴς πνευματικὴ αἰχμή· ἡ δραματοποιία ἐξελίσσεται ταχέως εἰς μεγάλην τέχνην. Τὸ θέατρον ἐν Ἀθήναις λαμβάνει ἰδιάζουσαν σημασίαν κοινωνικῆς, θρησκευτικῆς καὶ πολιτικῆς σκοπιμότητος. Καὶ διὰ μὲν τῆς ὑψηλῆς καὶ σοβαρᾶς τραγωδίας ἐπιδιώκεται ὑπὸ τῆς ἐπισήμου πολιτείας ἡ ἠθικὴ διδασκαλία καὶ ἡ πολιτικὴ καὶ κοινωνικὴ καλλιέργεια τῶν πολιτῶν, διὰ δὲ τῆς κωμωδίας ἀσκεῖται ἐν πολλοῖς καὶ κατὰ τρόπον ἔντεχνον καὶ χαριέντα, ὁ κοινωνικὸς ἔλεγχος· τέλος τὸ σατυρικὸν δράμα παραμένει ὡς δευτερεύον στοιχεῖον ὑπενθυμίζον τὴν ἀρχικὴν, ἐκ τῆς θρησκευτικῆς λατρείας, προέλευσιν τοῦ δράματος.

Πρὸς ἐπιτυχίαν τοῦ ὑψηλοῦ σκοποῦ τούτου, ἡ πολιτεία, ἣτις εἰς τὸ θέατρον στηρίζει μέγα μέρος τῆς λαμπρότητος καὶ τῆς ἀξίας καὶ τῆς εὐνομίας αὐτῆς, φροντίζει διὰ τὴν ἐξασφάλισιν καὶ τὴν ἐξεύρεσιν τῶν ὑπερόγκων πολλάκις δαπανῶν. Ἐπιβάλλει εἶδος τιμῶν τιμητικῆς φορολογίας, τὴν χορηγίαν, θεσπίζει ἑπαθλα, ἰδρύει θέατρα καὶ ὀργανώνει λαμπρὰς ἐορτὰς εἰς τὸ Ἄστυ καὶ εἰς τοὺς δήμους.

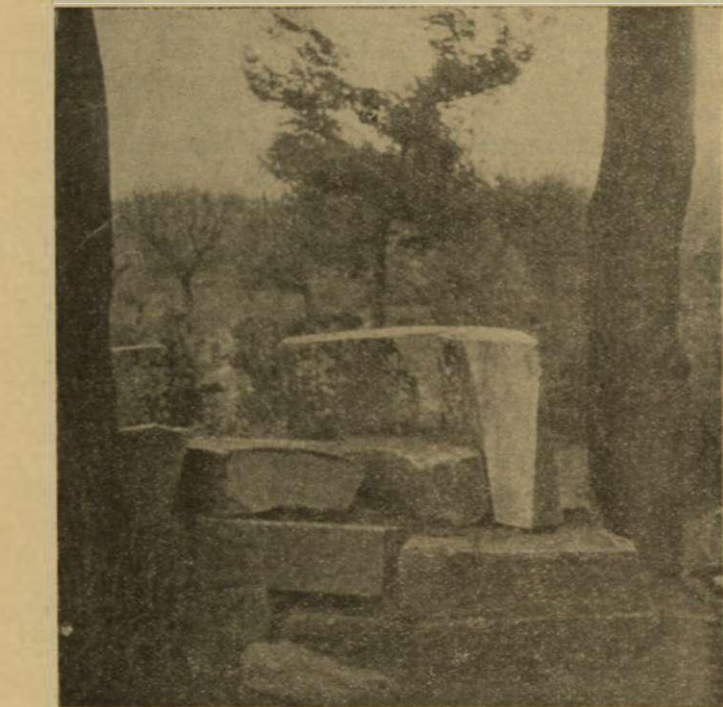
Οὕτω παρέχεται ἡ δυνατότης τῆς ἐξελίξεως καὶ ἀναδείξεως τῶν δραματικῶν ποιητῶν, προσφέρονται αἱ εὐκαιρίαι ἐμφανίσεως τῶν ἔργων αὐτῶν, ἀπονέμονται αἱ ἀρμόζουσαι ἐκαστῶ ἠθικαὶ καὶ ὄλκιμα τιμαί, καλλιεργεῖται τὸ αἰσθητήριον τῶν θεατῶν, ἀνέρχεται γενικῶς

τὸ ἐπίπεδον καλλιέργειας τοῦ πολίτου ἐν τῷ συνόλῳ διὰ τῶν δραματικῶν παραστάσεων.

Ἴδού, ἐν γενικωτάτῃ σκιαγραφίᾳ, ἡ ἐκπολιτιστικὴ σημασία τοῦ δράματος κατὰ τὴν ἀρχαιότητα καὶ ἰδίᾳ τὴν περίοδον τῆς μεγαλυτέρας αὐτοῦ ἀκμῆς!

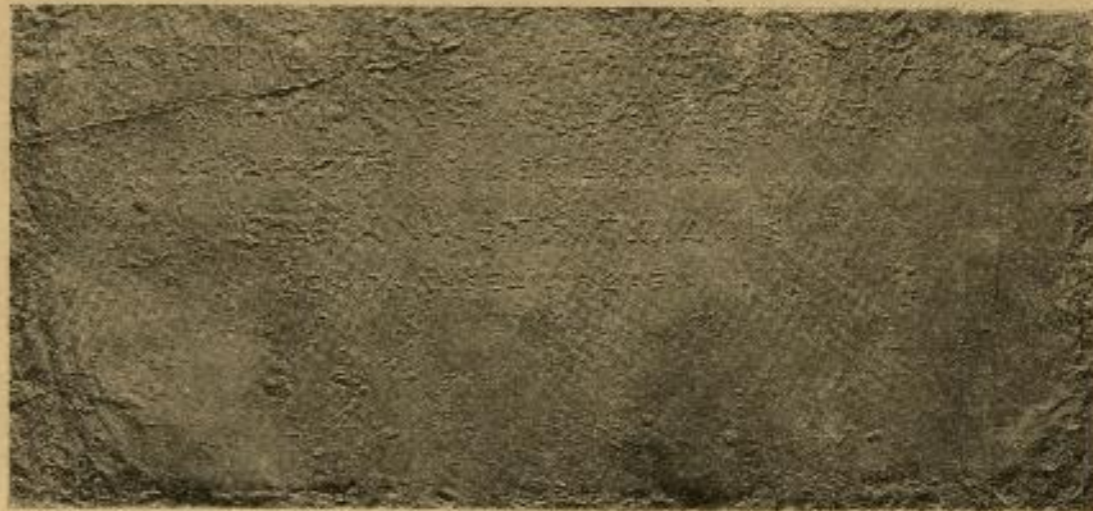
Μετὰ τὴν πτώσιν τοῦ ἀρχαίου ἑλληνικοῦ κόσμου πίπτει καὶ τὸ δράμα καὶ χάνει πλέον τὴν παιδευτικὴν κοινωνικὴν αὐτοῦ ἀξίαν. Στοιχεῖά τινα τελετουργικὰ ἰδίᾳ παραλαμβάνει ἡ χριστιανικὴ ἐκκλησία, ἅτινα διατηρεῖ μέχρι σήμερον, χωρὶς καὶ νὰ ἀναφέρεται ἡ σχέση αὐτῆ.

Ἀπὸ τῆς ἐποχῆς τῆς Ἀναγεννήσεως, ὅτε ἤρξατο πάλιν ἡ μελέτη τῶν ἀρχαίων συγγραφέων, ἐρευνῶνται ὑπὸ τῶν φιλολόγων τὰ περιωθέντα πλήρη δράματα τῶν ποιητῶν τοῦ ἀρχαίου ἄττικου θεάτρου καὶ τὰ ἀποσπάσματα τῶν πολυαρίθμων ἀπολεσθέντων δραμάτων, ἀλλ' ὡς κείμενα φιλολογικά.



Εἰκὼν 4.—Ἐρείπια χορηγικοῦ μνημείου ἐν τῷ δήμῳ τῆς ἀρχαίας Ἰκαρίας («Διόνυσος» Ἀττικῆς).

Διὰ τῶν ἀρχαιολογικῶν ἀνασκαφῶν ἀποκαλύπτονται διάφορα θέατρα ἐν ἐρείπιοις, διὰ τῶν ὁποίων διαφωτίζονται σπουδαιότατα στοιχεῖα τῆς ἀρχιτεκτονικῆς μορφῆς καὶ τῆς κα-



Εἰκὼν 5.—Χορηγικὴ ἐπιγραφή ἐξ Ἐλευσίνος τοῦ ἔτους 4065 π. Χρ. ἀναφέρουσα νίκην τοῦ Ἀριστοφάνους καὶ ἑτέραν τοῦ Σοφοκλέους. Νῦν ἐν τῷ Μουσείῳ Ἐλευσίνος. (Ἐκ τῆς ὀπισθίας ὀψεως ἐκτύπου).

θόλου τεχνικῆς τοῦ ἀρχαίου θεάτρου. Ἐπίσης ἀποκαλύπτονται διὰ τῶν ἀνασκαφῶν, ἡ ὅλως τυχαίως, καὶ πολυαρίθμοι ἐπιγραφαὶ ἀναφερόμεναι εἰς τὰς σκηναίους ἀρχαιότητας καὶ συμπληροῦσαι ἀσφαλῶς πλείστα κενὰ τῆς ἱστορίας τοῦ ἀρχαίου θεάτρου. Ἐπίσημοι ἀναγραφαὶ δραμάτων γνωστῶν ἢ καὶ ἀγνώστων τραγικῶν καὶ κωμικῶν ποιητῶν· χορηγικαὶ λεγόμεναι ἐπιγραφαί, βάσεις δηλαδὴ χορηγικῶν τριπόδων· ψηφίσματα τιμητικὰ ὑπὲρ χορηγῶν νικησάντων εἰς ἀγῶνας δραματικούς ἐν τε τῷ ἄστει καὶ ἐν τοῖς δήμοις καὶ πλείστα ἄλλα, διαφωτίζουσι τὸν ἐρευνητὴν καὶ ἀποκαλύπτουσι εἰς αὐτὸν τὴν ἀλήθειαν ἐπὶ πλείστον θεμάτων.

Καθ' ὅλην ὅμως τὴν μακρὰν περίοδον, ἀπὸ τῆς Ἀναγεννήσεως μέχρι τῶν μέσων τοῦ 19ου αἰῶνος, ἐκράτει ἡ ἀντίληψις, γενικῶς, ὅτι ἐπιτυχῆς ἐπὶ σκηναίους διδασκαλία τοῦ ἀρχαίου δράματος προὔποθέτει τὰς Ἀθήνας τοῦ Περικλέους, καὶ οὐδεὶς ἐπεχείρει νὰ ἐμφανίσῃ ἐπὶ σκηναίους ἀρχαίον δράμα.

Ἡ ἀντίληψις αὕτη δὲν ἐξέλιπε παντελῶς μέχρι σήμερον, παρ' ὅλον ὅτι πολλοὶ ὑποστηρίζουσι, ὅτι ἡ ἑλληνικὴ τραγωδία δύναται νὰ προσαρμοσθῇ πρὸς τὸ νεώτερον ἀκροατήριον καὶ ὅτι αἱ τοιαῦται παραστάσεις, πλὴν τοῦ φιλολογικοῦ καὶ καλλιτεχνικοῦ διαφέροντος, ἔχουσι καὶ παιδευτικὴν σημασίαν διὰ τοὺς τυχόντας ἀνωτέρας μορφώσεως¹.

Ἡ πρώτη ἀπόπειρα παραστάσεως ἀρχαίου δράματος ὀφείλεται εἰς τὸν βασιλέα τῆς Πρωσσίας Φρειδερίκον Γουλιέλμον τὸν IV, ὅστις εὐθὺς ὡς ἀνῆλθεν εἰς τὸν θρόνον τῷ 1841, πρῶτον μέλημα ἔσχε τὴν ἰδρύσιν τῆς ἐν Βερολίνῳ Ἀκαδημίας τῶν Καλῶν Τεχνῶν καὶ τὴν ἀπὸ σκηναίους ἀναβίωσιν τοῦ ἑλληνικοῦ δράματος. Ἡ πρώτη παρασταθεῖσα χάριν τοῦ βασιλέως τούτου τραγωδία ἦτο ἡ Ἀντιγόνη τοῦ Σοφοκλέους, τῆς ὁποίας τὰ χορικά ἐμελοποίησεν ὁ Μέντελσον. Ἡ οὕτω διασκευασθεῖσα τραγωδία τοῦ Σοφοκλέους ἐπανελήφθη πολλάκις καὶ ἔξω τῆς Γερμανίας. Παραλλήλως, μετὰ τὴν παράστασιν ἀρχαίων δραμάτων ἠσυχολήθησαν καὶ ἐν Γαλλίᾳ, Ἀγγλίᾳ καὶ ἀλλαχοῦ, εἰς δὲ τὸ πανεπιστήμιον τοῦ Harward τῆς Ἀμερικῆς καθιε-

1. Ὅτι ἡ τραγωδία ἐθεωρεῖτο καὶ κατὰ τὴν ἀρχαιότητα ἤδη προσιτὴ εἰς μόνους τοὺς τυχόντας ἀνωτέρας παιδεύσεως, δύναται νὰ συναχθῇ ἐκ τινος χωρίου τοῦ Λουκιανοῦ (Πρὸς τὸν ἀπαιδευτὸν καὶ πολλὰ βιβλία ἀνούμενον, 19): «Δημήτριος δὲ ὁ Κυνικός ἰδὼν ἐν Κορίνθῳ ἀπαιδευτὸν τινα βιβλίον κάλιστον ἀναγινώσκοντα, τὰς Βάκχας, οἶμαι, τοῦ Εὐριπίδου—κατὰ τὸν ἄγγελον δὲ ἦν τὸν διηγούμενον τὰ τοῦ Πενθέως πάθη καὶ τὸ τῆς Ἀγαύης ἔργον—ἀρπάζας διέσπασεν αὐτὸ εἰπὼν, «ἄμεινόν ἐστι τῷ Πενθεὶ ἀπαξ σπαραχθῆναι ὑπ' ἐμοῦ ἢ ὑπὸ σοῦ πολλάκις».

ρώθη από το 1881 ή αρχή, να διδάσκηται καθ' ἕκαστον ἔτος ἑλληνικὸν δράμα ὡς πρῶτον ἐδιδάχθη ὁ «Οἰδίπους Τύραννος» τοῦ Σοφοκλέους, διὰ τὴν εὐστοχωτέραν ἀπόδοσιν τοῦ ὁποίου συνειργάσθησαν φιλόλογοι, ἀρχαιολόγοι καὶ καλλιτέχναι. Ἐκτοτε πολλὰ πανεπιστήμια, ὡς π.χ. ἐν Ἀγγλίᾳ τὸ τῆς Ὀξφόρδης καὶ τοῦ Cambridge, ἐν Γαλίᾳ οἱ φοιτηταὶ τῆς Σορβόννης—τοὺς ὁποίους εἶχουμεν τὴν εὐκαιρίαν νὰ ἴδωμεν τῷ 1947—καὶ ἀλλαχοῦ, καλλιεργῶσι συνεχῶς καὶ μεθοδικῶς τὴν ἀπὸ σκηνῆς διδασκαλίαν τοῦ ἀρχαίου δράματος.

Ἡ σοβαρωτέρα ἡμῶς καὶ συστηματικώτερα προσπάθεια ἐρεῦνης τῶν σχετικῶν πρὸς τὸ ἀρχαῖον θέατρον προβλημάτων καὶ παραστάσεως ἀρχαίων δραμάτων, καταβάλλεται ἐν Ἰταλίᾳ, ὑπὸ τοῦ ἐν Συρακούσαις ἐδρευόντος «Istituto Nazionale del Drama Antico». Πολυάριθμοι ἐπιστήμονες ἐρευνηταί, φιλόλογοι, ἀρχαιολόγοι, ἱστορικοὶ κλπ. καταγίνονται μὲ τὸ ἀρχαῖον θέατρον καὶ τὰ πορίσματα τῶν ἐρευνῶν τῶν δημοσιεύονται εἰς τὸ περιοδικὸν «Dioniso», τὸ ἐπίσημον ὄργανον τοῦ ἀνωτέρου Istituto. Πλὴν τῶν πρωτοτύπων τούτων μελετῶν σταχυολογῶνται καὶ ἐκ τῶν πολυαριθμῶν ἄλλων ἀνὰ τὸν κόσμον ἐκδιδόμενων περιοδικῶν κλπ. συγγραμμάτων τῶν ἀφιερωμένων εἰς τὴν ἐρευναν τῆς κλασσικῆς ἀρχαιότητος, τὰ ἀφορῶνται εἰς τὸ ἀρχαῖον θέατρον, τὰ ὁποῖα παρατίθενται ἐν περιλήψει, ἀναγράφεται δὲ καὶ ἡ ἐκάστοτε νεωστὴ σχετικὴ βιβλιογραφία, ὥστε ὁ παρακολουθῶν αὐτὸ νὰ κατατοπίζηται ἐπαρκῶς εἰς τὴν σύγχρονον πρὸδον τῶν σχετικῶν πρὸς τὸ ἀρχαῖον θέατρον ζητημάτων. Τὸ περιοδικὸν τοῦτο συνεπλήρωσεν ἤδη τὸν 16ον τόμον αὐτοῦ.

Ἐν Ἑλλάδι, τῇ κοιτίδι τοῦ δράματος καὶ τῶν τραγικῶν μύθων, οὐδεμία ἀνάλογος συστηματικὴ ἐργασία ἐγένετο μέχρι τοῦδε διὰ τὴν μελέτην τῶν σχετικῶν πρὸς τὸ ἀρχαῖον θέατρον προβλημάτων καὶ τὴν ἐπὶ τῇ βίᾳ τῶν δεδομένων τούτων παραστάσιν ἀρχαίων δραμάτων.

Αἱ μεμονωμέναι παλαιότεραι προσπάθειαι τοῦ ἀειμνήστου Γεωργίου Μιστριώτου¹ κατ' ἀρχὴν, ἐπιχειρήσαντες νὰ διδάξῃ ἀπὸ σκηνῆς τὸ ἀρχαῖον δράμα εἰς τὴν γλῶσσαν τοῦ πρωτοτύπου, καὶ αἱ κατὰ καιροὺς εὐγενεῖς προσπάθειαι διαφόρων ἄλλων ἐμπνευσμένων καλλιτεχνῶν, μετὰ τὴν τῶν ὁποίων δέον ἰδιαιτέρως νὰ ἐξαρθῇ διὰ τὴν μεγαλοπρέπειάν της ἡ προσπάθεια τοῦ Σικελιανοῦ μὲ τὰς Δελφικὰς ἐορτάς, καὶ διὰ τὴν σοβαρότητά της ἡ διαρκὴς ἀπὸ τοῦ 1931, ἄκνος καὶ ἐπίμονος τεραστία προσπάθεια τοῦ Λίνου Καρζῆ, διὰ τοῦ «Θυμελικοῦ θιάσου», δὲν ἐκαρποφόρησαν ἐπαρκῶς μέχρι τοῦδε, διότι ἔχουσιν ἀνάγκην πολυτρόπου ἀρωγῆς, βαθείας κατανοήσεως καὶ συστηματικῆς ἐργασίας καὶ συνεργασίας.

Ἐκ πάντων τούτων καταφαίνονται αἱ ἀνυπέροβητοι δυσκολίαι μὲ τὰς ὁποίας εἶναι συνυφασμένη ἡ ἀπὸ σκηνῆς «διδασκαλία» ἀρχαίων δραμάτων καὶ τὸ ἀνεπαρκὲς καὶ ἐν πολλοῖς πρόχειρον τοῦ μέχρι τοῦδε τρόπου τῆς παραστάσεως αὐτῶν, ὅστις τροπος, συνήθως μὲν ἀποβιβάνει ἀπλῶς εἰς βίβλος τοῦ ἐκάστοτε «διδασκόμενου» δράματος, οὐχὶ δὲ σπανίως καθιστᾷ τοῦτο τελείως ἀγνώριστον.

Ἐπὶ τῇ βίᾳ μόνον τῶν ἀσφαλῶν πλέον πορισμάτων τῆς ἐπιστημονικῆς ἐρεῦνης, ἀπὸ καθαρώς ἑλληνικῆς πλευρᾶς, θὰ καταστῇ δυνατὸν νὰ καταρτισθῇ θιάσος εἰδικευμένων καλλιτεχνῶν εἰς τὴν «διδασκαλίαν» ἀρχαίων δραμάτων νὰ ἐξευρεθῇ τὸ κατάλληλον διὰ τὰς «διδασκαλίας» περιβάλλον, τὸ ἔχον σχέσιν πρὸς τὴν παράδοσιν καὶ τριουτοτρόπως νὰ ἰδρυθῇ ἐν μοναδικῶν ἐκπολιτιστικῶν κέντρον διεθνῶς σημασίας, ἄξιον τοῦ ὀνόματος καὶ τῆς ἱερᾶς ἀποστολῆς τῆς Ἑλλάδος.

Τὸ θέμα, ὡς ἤδη ἐξετέθη, εἶναι διεθνῶς σημασίας μὲ τὴν ἀπὸ σκηνῆς διδασκαλίαν τοῦ ἀρχαίου δράματος ἀσχολοῦνται σοβαρῶς ἐπιστήμονες καὶ καλλιτέχναι εἰς ἅπαντα σχεδὸν τὰ μέρη τοῦ πεπολιτισμένου κόσμου ὅθεν ἐκφεύγει τῶν τοπικῶν ὁρίων, ὡς ἐτέθη—ἂν ἀντελήφθην καλῶς—ὑπὸ τινῶν τῶν προλαλησάντων. Νομίζω, ὅτι ἅπασαι αἱ μέχρι τοῦδε γενομέναι προσπάθειαι εἶναι ἄξια ἐπαίνου, ἀσχέτως βαθμοῦ ἐπιτυχίας ἐκάστης, ἀρκεῖ νὰ ποριζώμεθα τὰ ἐξ αὐτῶν διδάγματα, θετικὰ ἢ ἀρνητικά. Αἱ δεῖξαι ἀντιθέσεις καὶ αἱ ἀντεγκλήσεις ἐπὶ θέματος προαπατοῦντος τοιαύτην καλλιέργειαν, ἐλέγχουσιν ἄγνοιαν καὶ ἀδικαιολόγητον ἐγωϊσμόν, ἔτι δὲ προσπάθειαν παραποιήσεως καὶ συσκοτίσεως τῆς ἀληθείας.

Μία ἐπίσημος προσπάθεια παραστάσεως ἀρχαίων δραμάτων ἐν Ἑλλάδι εἶναι ἐπόμενον

1. Καὶ παλαιότερον, κατὰ Ἰούνιον τοῦ 1868, εἶχον διδαχθῆ ἐν τῷ Ὁδεῖῳ Ἡρόδου τοῦ Ἀττικοῦ αἱ Νεφέλαι τοῦ Ἀριστοφάνους («Ἀλήθεια», ἐφημ. Ἀθηνῶν, 30 Ἀπριλίου καὶ 14 Ἰουνίου 1868).

καὶ ἐπιβεβλημένον, νὰ κινήσῃ τὸ διεθνὲς διαφέρον τῶν θαυμαστῶν τοῦ ἀρχαίου ἑλληνικοῦ πνεύματος. Διὰ νὰ ἐπιτευχθῇ ἡμῶς τοῦτο, δὲν ἀρκεῖ ἡ ἀναμαρμάρως οἰουδήποτε ἀρχαῖον θεάτρον ἢ ᾄδειον καὶ ἡ ἐν αὐτῷ ἐν νέᾳ ἑλληνικῇ μεταφράσει παράστασις τραγωδίας τινὸς—πρᾶγμα τὸ ὁποῖον δύναται νὰ εὔρη τις καὶ ἀλλαχοῦ καὶ εἰς προσιτὴν διὰ τοὺς ξένους γλῶσσαν. Πρέπει αἱ παραστάσεις αὗται νὰ προσλάβωσι πρωτοτυπίαν συνδεδεμένην πρὸς τὸν τόπον, τὴν ὁποίαν νὰ μὴ δύναται νὰ εὔρωσι εἰς οὐδὲν ἄλλο μέρος τοῦ κόσμου. Καὶ τοῦτο δύναται νὰ κατορθωθῇ διὰ τῆς εὐστόχου χρησιμοποίησεως τῆς ἀφθονοῦσης εἰς παντοῖα θέματα ἑλληνικῆς παραδόσεως, καί, ἀφ' ἑτέρου, διὰ τῆς ἐμφανίσεως τῶν παραστάσεων αὐτῶν ὑπὸ μορφήν πανηγυρικὴν, κατὰ τὸν τύπον περίπου τῶν θρησκευτικῶν πανηγύρεων, τῶν τελομένων κατ' ὄρισμένας χρονικὰς περιόδους καὶ συνδεδεμένων πρὸς ὄρισμένα γεγονότα ἔξαιρετικῆς σημασίας.

Κατὰ ἀνάλογον δηλαδὴ πρὸς τὴν ἀρχικὴν μορφήν τοῦ δράματος, τοῦ ὁποίου ἡ «διδασκαλία» ἐλάμβανε χώραν κατὰ τὰς ἐορτάς τοῦ Διονύσου, ἀπετέλει μέρος ἀναπόσπαστον τῆς ὅλης ἐορτῆς, καὶ ταυτοχρόνως ἦτο λειτουργία τῆς ἐπισήμου πολιτείας ὑψίστης σπουδαιότητος, διὰ τὴν καλλιέργειαν τῶν πολιτῶν, καὶ τὸν εὐρύθμον κοινωνικόν, οἰκογενειακόν, πολιτικόν καὶ πολιτιστικόν βίον.

Ὁ ἱστορικὸς σύνδεσμος πρὸς τὸν τόπον εἰς ὃν θὰ δίδονται αἱ παραστάσεις ἢ ἀναγωγὴ αὐτῶν εἰς τι σπουδαῖον σύγχρονον γεγονός, ὅπερ ἐν προκειμένῳ νὰ ὑπὸ καθιστᾷ, εἰ δυνατόν, τὸν θρησκευτικὸν παράγοντα, καὶ τελευταῖον τὸ ὄνομα τῆς ἐορτῆς, εἶναι ἀπαραίτητα στοιχεῖα διὰ τὴν ἀνάλογον ἐπιτυχίαν πρὸς τὰς ἀπαιτήσεις, ἃς δικαίως θὰ ἔχη πᾶς τις προκειμένου περὶ ἐπισήμου προσπαθείας «διδασκαλίας» ἀρχαίων ἑλληνικῶν δραμάτων ἐν Ἑλλάδι καὶ εἰς τὰ ἐρεῖλια ἀρχαίου θεάτρον, ἢ κατ' ἀρχαῖον τρόπον καὶ μορφήν συγχρόνου ὑπαίθριον κτιζομένου εἰδικῶς διὰ τοῦτο.

Τοιοῦτον ἐκπολιτιστικὸν κέντρον διεθνῶς σημασίας, εἰδικῶς διὰ τὸ ἀρχαῖον θέατρον, δύναται νὰ δημιουργηθῇ, ἐπὶ τῇ βίᾳ τῆς παραδόσεως, διὰ τῆς καθιερώσεως περιόδου διεθνῶν δραματικῶν ἀγώνων, εἰς τὴν θέσιν τοῦ πρώτου ἐν τῷ κόσμῳ θεάτρον, ἐν τῷ ἀρχαίῳ δῆμῳ τῆς Ἰκαρίας, τοῦ ὁποίου τὴν θέσιν κατέχει ὁ νῦν «Διόνυσος» τῆς Ἀττικῆς.

Ὁ δῆμος οὗτος ὑπῆρξεν ἡ κοιτίς τοῦ θεάτρον, ὡς λέγει ἡ ἀρχαία παράδοσις: «ἀπὸ μέθης καὶ ἡ τῆς κωμωδίας καὶ τῆς τραγωδίας εὐρεσις ἐν Ἰκαρίᾳ τῆς Ἀττικῆς εὐρέθη». Πρὸς τούτοις εἶναι ἡ ἰδιαιτέρα πατρίς τοῦ Θεσπίδος, ὅστις ἔθεσε τὰ θεμέλια τῆς ὑποκριτικῆς, ἐκεῖ δὲ ἰδρύθη καὶ τὸ πρῶτον θέατρον, εἰς τὸ ὁποῖον ἐτελοῦντο κατ' ἅπασαν τὴν ἀρχαιότητα λαμπρόταται δραματικαὶ παραστάσεις.

Εἰς τὴν ἱερωτάτην λοιπὸν διὰ τὸν εὐρωπαϊκὸν πολιτισμὸν κοιτίδα ταύτην τοῦ θεάτρον δύναται εἰλόγως νὰ λειτουργήσῃ εἰδικῶν Ἰνστιτούτων τοῦ ἀρχαίου ἑλληνικοῦ δράματος καὶ νὰ καθιερωθῇ ὑπ' αὐτοῦ ἐπίσημος περίοδος διεθνῶν δραματικῶν ἀγώνων, εἰς τοὺς ὁποίους νὰ δύναται νὰ λαμβάνωσι μέρος θιάσοι ἐξ ὅλων τῶν μερῶν τοῦ κόσμου, εἰδικευμένοι εἰς τὰς παραστάσεις ἀρχαίων δραμάτων.

Οὕτω μόνον, κατ' ἐμὲ κριτήν, καὶ ἡ Ἑλλάς θὰ καταστῇ πάλιν κέντρον διεθνῶς σημασίας ἐν τῇ ἐρεῖνῃ τοῦ ὑψηλοῦ εἶδους τῆς θεατρικῆς τέχνης, τὰ προβλήματα τοῦ ἀρχαίου δράματος θὰ προαχθῶσι σημαντικῶς διὰ τῆς εὐγενοῦς πνευματικῆς ἀμίλλης τῶν πάσης φύσεως ἐρευνητῶν, καὶ ἡ ἀπὸ σκηνῆς διδασκαλία θέλει φθάσῃ εἰς ὑψηλὰ ὄντως ὄρια, ἄξια τῆς ἀνυπερβλήτου σημασίας τῶν πνευματικῶν θησαυρῶν, οὓς οἱ ἀρχαῖοι δραματικοὶ ποιηταὶ κατέλιπον, ὡς πολῦτιμον, αἰώνιον ἐκπολιτιστικὴν κληρονομίαν τῆς ἀνθρωπότητος.

Ὅταν δέ ποτε—Τύχη ἀγαθῇ—τὸ φαινόμενον σήμερον ὡς ὄραμα ἢ ἀκατόρθωτον ὄνειρον, συντελεσθῇ, διὰ τῆς ἐνώσεως τῶν δυνάμεων ὅλων μας, καὶ ἀποδώσῃ τοὺς πρώτους ἀγλαοὺς καρπούς, τότε θέλει ἐξαρθῆ ἡ δρόντος καὶ ἡ σημασία τοῦ παρόντος κύκλου τῶν ἡμιλιῶν τοῦ «Θυμελικοῦ θιάσου», καὶ ὁ Πειραιεύς, εἰς ὃν—ὡς ἀνεπτύχθη—πλεῖσθ' ὅσα ὀφείλει ἐν τῇ γενέσει καὶ τῇ ἀναπτύξει του τὸ ἀρχαῖον δράμα, θέλει θεωρηθῆ ὡς ἡ κοιτίς τῆς νέας ταύτης προσπαθείας, ἣτις ὡς φωτοδότης πάλιν φάρος θὰ καταναγάσῃ σίμπαντα τὸν πεπολιτισμένον κόσμον, εἰς δόξαν τοῦ ἀθανάτου καὶ ἀείποτε μεγαλοφυοῦντος ἑλληνικοῦ πνεύματος.

Α. Α. ΠΑΠΑΓΙΑΝΝΟΠΟΥΛΟΣ — ΠΑΛΑΙΟΣ

ΠΩΣ ΚΑΙ ΠΟΤΕ ΦΥΤΕΥΟΝΤΑΙ ΟΙ ΕΛΗΕΣ

Τὰ δένδρα τῆς ἐληᾶς, ὅπως καὶ σὲ προηγουμένον ἄρθρον μας ἐτονίσσαμεν, εἶναι τὰ περισσότερο κατάλληλα, ἀπὸ ὅλα τὰ καρποφόρα δένδρα γιὰ τὰ χώματα τῆς «ΑΙΕΩΝΗΣ».

Διὰ τὸν λόγον αὐτὸν χρειάζεται ὅλοι οἱ συνεταιροὶ τῆς ΑΙΕΩΝΗΣ νὰ φυτέψουν δένδρα τῆς ἐληᾶς σὲ κατάλληλα μέρη τοῦ οἰκοπέδου του καθ' ἕνα τους. — Ἔτσι θὰ δοκιμάσουν τὴν εὐχαιρίστησιν νὰ δημιουργήσουν καὶ πού θὰ εἶναι δημιούργημα τῶν χειρῶν τους καὶ ἀργότερα, σὺν ἀρχίσουν νὰ ἀναπτύσσονται τὰ δένδρα αὐτὰ θὰ τοὺς χαρίζουν χειμῶνα καλοκαίρι τὸν ὀραῖο χρωματισμὸ τῶν φύλλων τους, ἀλλ' ἀκόμη καὶ μέσα σὲ τρία ἢ τέσσερα χρόνια θὰ τοὺς δημιουργοῦν καὶ θὰ τοὺς ὀριμάζουν τοὺς ὀραίους καρπούς των.

Γι' αὐτὸ θὰ δώσωμεν, περὶ κάτω μερικὰς ὀφέλιμες γιὰ ὅλους τοὺς συνεταιροὺς πού θὰ θελήσουν νὰ φυτέψουν ἐληᾶς ὀδηγίαι, καὶ μάλιστα τώρα πού εἶναι ἡ περίοδος ἡ κατάλληλη γιὰ τὸ φύτεμα τῆς ἐληᾶς καὶ ἄλλων δένδρων.

1) Εἶναι ἀπαραίτητος ἀνάγκη τὰ φυτὰ τῆς ἐληᾶς νὰ φυτεύονται σὲ τόπους ὅπως ἡ Αἰξωνή ἀκόμη, σὲ ἀρκετὴ ἀπόστασι μεταξὺ τους (8 ἕως 10 μέτρων). — Μερικοὶ ἴσως σκεφθοῦν καὶ ἀντιτείνουσι, ὅτι στὸ χωριὸ τους ἔχουν δὴ ἐληᾶς ἀρκετὰ κοντὰ ἢ μία στήν ἄλλη φυτευμένες καὶ ἔχουν κατὰ τὴ γνώμη τους προσκοπεῖ. Καὶ ὅμως παρὰ τὸ ὅτι ἔχομε καὶ μεῖς διαπιστώσει σὲ πολλὰ μέρη τῆς χώρας μας τὸ πολὺ πυκνὸ φύτεμα τῆς ἐληᾶς, πρέπει οἱ συνεταιροὶ τῆς ΑΙΕΩΝΗΣ νὰ πιστεύσουν, ὅτι τὸ σὲ κανονικὰς ἀποστάσεις φύτεμα τῆς ἐληᾶς δίνει πάντοτε τὰ καλλίτερα ἀποτελέσματα. — Κι' αὐτὸ συμβαίνει διότι μόνον τόσο ἀραιὰ φυτευμένη δὲν θὰ ἀναγκασθῆ νὰ ἀναπτύξῃ πολὺ ὑψηλὸν ἀνάστημα, προσπαθῶντας ἔτσι νὰ συναντήσουν τὰ κλαδιὰ της τῆς ἡλιακῆς ἀκτίνες πού τις ἐμποδίζουν νὰ τὰ βροῦν τὰ κλαδιὰ ἄλλων πολὺ γειτονικῶν δένδρων. — Πρέπει δὲ νὰ μάθετε ὅτι, ὅταν ἡ ἐληὰ ἀναγκάζεται νὰ ἀναπτύξῃ ὑψηλὸ ἀνάστημα, δημιουργεῖ βλαστὸν ὄχι καρπεροῦς (λαιμφογού) πού φροντίζουν πῶς νὰ τραφοῦνε καλλίτερα καὶ πῶς νὰ ψηλώσουν περισσότερον καὶ ὄχι νὰ καρποφορήσουν.

2) Οἱ λάκκοι μέσα στοὺς ὁποίους θὰ φυτευθοῦν τὰ νέα δένδρα τῆς ἐληᾶς πρέπει νὰ ἀνοιχθοῦν σὲ βάθος ἑνὸς (1) μέτρου καὶ μὲ ἀνοιγμα τοῦ λάκκου σὲ πλάτος ὅσο μπορούμε μεγαλύτερο. Ἄν ὁ λάκκος ἀνοιχτῆ στενόμακρος, τότε ἡ μὲν μεγάλη του πλευρὰ πρέπει νὰ ἔχη μᾶκρος 1,5 μέτρον, ἡ δὲ στενὴ πλευρὰ του μᾶκρος ὀγδοῆντα πόντους ἕως ἑνα μέτρο. — Ἄν τὸ σχῆμα του εἶναι στρογγυλὸ, τότε ἡ ἀπόστασις μεταξὺ ἀπέναντι πλευρῶν (ἀκτῖνα) πρέπει νὰ εἶναι τουλάχιστον ἑξήντα ἕως ὀγδόντα (60-80) πόντους. — Ἔτσι θὰ μπορούμε νὰ προετοιμάσωμε καλὰ τὸ σπιτάκι μέσα στὸ ὁποῖο θὰ κατοικήσῃ ἡ ἐληὰ πολλά, μὰ πάρα πολλὰ χρόνια.

3) Γιὰ νὰ εἴμαστε βέβαιοι ὅτι οἱ ἐληᾶς πού θὰ φυτέψωμε θὰ ριζώσουν καὶ θὰ ἀναπτυχθοῦν καλὰ καὶ γρήγορα, πρέπει νὰ προσέχομε, ὅταν τις ἀγοράζωμε νάχουν, καλὴ ἀνάπτυξη, ὄχι καχεκτικὰ κλαδιὰ καὶ οἱ ρίζες τους νὰ εἶναι κλεισμένες μέσα στὸ χῶμα στὸ ὁποῖο ἦσαν πρὶν φυτευμένες, τὸ ὁποῖο γιὰ νὰ διατηρεῖται ἀπείραχτο τυλίγεται καλὰ μὲ καλὴ λινάτσα καὶ δένεται προσεκτικὰ.

4) Γιὰ τὸ καλλίτερον φύτεμα τῆς ἐληᾶς πρέπει νὰ προμηθευθοῦμε καλοχωνευμένη κοπριά ἄλόγων, μουλαριῶν, γαιδάρων ἢ αἰγοπροβάτων καθὼς καὶ κοττερικῶν, τὴν ὁποίαν ὅταν θὰ φυτέψωμε τὴν ἐληὰ θὰ τὴ ριζοῦμε ἀνακατωμένη μὲ καλὸ χῶμα γύρω ἀπὸ τις ρίζες της, χρησιμοποιώντας γιὰ κάθε δένδρον μία ἕως δύο (1-2) ὀκάδες τέτοιας κοπριάς.

5) Ὅταν ὅλα αὐτὰ ἐτοιμασθοῦν πρέπει νὰ φυτέψωμε τις ἐληᾶς πού μπορούν νὰ φυτευθοῦν ὅλη τὴν περίοδο ἀπὸ Νοεμβρίου μέχρι καὶ τοῦ Φεβρουαρίου. — Γι' αὐτὸ τὸ σκοπὸ φέρνωμε καὶ ἀφίνωμε μὲ διπλωμένες τις ρίζες του κάθε δένδρον μπροστὰ στὸν ἑτοιμο κορμὸ

του καὶ τότε, ἀφοῦ λύσωμε τὰ δέματα πού συγκρατοῦν τὴ λινάτσα πού σκεπάζει τὸ χῶμα καὶ ἔχει μέσα του κλεισμένες τις ρίζες, βγάζωμε μὲ προσοχὴ τὴ λινάτσα πού τις τυλίγει, καὶ ἀφοῦ καθαρίσωμε τὸ χῶμα αὐτὸ ἀπὸ κάθε ἀκαθαρσία. Κατόπιν ἐξετάζωμε τὰ ἔξω ἀπὸ τὸ χῶμα ἄκρα τῶν ριζῶν καὶ ἂν δοῦμε ὅτι κάποιον, ἀπὸ τὰ ἄκρα αὐτά, εἶναι πληγωμένο τὸ κόβωμε μὲ κατάλληλο κοφτερὸ ψαλίδι σὲ μέρος τέτοιο ὥστε νὰ φύγῃ ὅλο τὸ πληγωμένο κομμάτι.

6) Τὸ δένδρον τῆς ἐληᾶς, ὅπως καὶ ὅλα τὰ δένδρα, δὲν πρέπει νὰ φυτεύεται πολὺ βαθειά. Δηλαδή δὲν πρέπει νὰ τὸ βάλομε ἀμέσως μέσα στὸ βαθὺ λάκκο πού ἀνοίξαμε καὶ νὰ τὸ χῶσωμε, ἀλλὰ πρέπει προηγουμένως νὰ ριζοῦμε μέσα στὸ λάκκο αὐτὸ, τὸση ποσότητα καλὸ χῶμα ὅση θὰ χρειαστῆ γιὰ νὰ μπῆ τὸ δένδρον στὴ θέση του, χωρὶς νὰ χωθοῦν οἱ ρίζες του περὶ πολὺ βαθειὰ ἀπὸ ὅσο ἦταν στὸ χῶμα ἀπὸ τὸ ὁποῖον τις ἐβγάλαμε, ἢ νὰ χωθοῦν περὶ βαθειὰ τὸ πολὺ τέσσαρες ἕως ἕξι (4-5) πόντους. — Αὐτὴ ἡ λεπτομέρεια ἔχει μεγάλη σημασία. Τὸ δένδρον ἔφτιαξε τις ρίζες του σὲ τόσο βάθος ὥστε νὰ μπορούν οἱ ἡλιακῆς ἀκτίνες νὰ τις ἐπηρεάζουν καὶ νὰ τις ζωογονοῦν. — Ἄν ἐμεῖς τις θάψωμε τώρα σὲ πολὺ μεγάλο βάθος, θὰ τοὺς στερῆσωμε τὴν εὐεργετικὴν ἐπίδραση τοῦ ἡλίου καὶ γι' αὐτὸ αὐτὲς δὲν θὰ μπορούσιν νὰ ἀναπτυχθοῦν κανονικὰ καὶ ἡ θὰ σαπίσουν γρήγορα καὶ τὸ δένδρον θὰ ξεραθῆ, ἢ θὰ ἀδρανήσουν καὶ τὸ δένδρον θὰ σταματήσῃ νὰ ἀναπτύσσεται καὶ θὰ προσπαθῆ νὰ φτιάξῃ (ἂν μπορούσῃ) ἄλλες ρίζες, ἀπὸ περὶ ἑξέβαθον μέρος τοῦ κορμοῦ του.

7) Στὸ βάθος τοῦ λάκκου, πού μετὰ τὸ μερικὸ γεμισμὰ του μὲ χῶμα κρίθηκε κατάλληλο γιὰ τὸ ἀκούμπημα τῶν κάτω ριζῶν τοῦ δένδρου, θὰ ριζοῦμε ἕνα στρώμα καλὸ χῶμα ἀνακατεμένο μὲ καλοχωνευμένη κοπριά. — Τότε θὰ τοποθετήσωμε τὸ δένδρον στὴ κανονικὴν θέση φυτέματός του προσέχοντας νὰ τὸ τοποθετήσωμε σὲ θέσι καλὴ ὥστε ὁ κορμὸς του νὰ εἶναι τελειῶς κανονικὰ ὀρθός. — Τὸ κρατοῦμε προσεκτικὰ καὶ ἀκίνητο στὴ θέση αὐτῆ, ἐνῶ ριζοῦμε ἀπὸ τὸ ἴδιο καλὸ χῶμα τὸ ἀνακατωμένο μὲ κοπριά γύρω στὶς ρίζες του ὥσπου νὰ σκεπασθοῦν ὅλες οἱ ρίζες καλὰ μὲ χῶμα. — Κατόπιν ριζοῦμε στὸ λάκκο μὲ ἕνα τενεκέ ἀρκετὸ νερὸ γιὰ νὰ ποτιστῆ καλὰ ὅλο τὸ χῶμα καὶ ἀφοῦ περιμένωμε νὰ ἀπορροφηθῆ ἀπὸ τὸ χῶμα, ριζοῦμε ἀκόμη λίγο χῶμα γιὰ νὰ σκεπάσωμε καλὰ τὸ λάκκο.

8) Μετὰ τὸ φύτεμα τοῦ δένδρου εἶναι καλὸ νὰ στερεώσωμε δίπλα του βυθίζοντάς τον μέσα στὸ χῶμα ἕνα πάσσαλο ξύλινο ἀρκετοῦ μᾶκρους (1-1,20 μ.) μὲ μυτερὴν βᾶσι, καὶ πάνω σ' αὐτὸ τὸν πάσσαλο, τὸν καλὰ στερεωμένο, δένωμε τὸν κορμὸ τοῦ δένδρου μας σὲ δύο ἢ τρία διαφορετικὰ ὑψηλὰ τοῦ κορμοῦ του, γιὰ νὰ τὸ στερεώσωμε καλὰ στὴ θέση του καὶ νὰ μὴ κατορθώων τυχὸν δυνατοὶ ἀέρηδες νὰ μᾶς τὸ στραβώσουν.

9) Τὸν πρῶτον χρόνον καὶ μάλιστα ἀπὸ τὸ Μάϊον μέχρι τὸ Σεπτέμβριον μῆνα καλὸ εἶναι τὰ νεοφυτευμένα δένδρα νὰ ποτίζονται μὲ ἀρκετὸ νερὸ κάθε ὀκτὼ ἕως δέκα (8-10) ἡμέρας.

10) Ἄν δοῦμε ὅτι ἀπὸ τὸ παρὰ τὸ χῶμα χαμηλὸ μέρος τοῦ κορμοῦ τοῦ δένδρου μας, βλαστάνουν νέα μικρὰ κλαδάκια, δὲν πρέπει νὰ τὰ ἀφίσωμε, ἀλλὰ νὰ τὰ κόψωμε ἀμέσως μόλις τὰ δοῦμε, γιὰτὶ ἂν τὰ ἀφήσωμε νὰ μεγαλώσουν δὲν θὰ ἀφήσουν τὰ ὑψηλότερα κλαδιὰ του νὰ ἀναπτυχθοῦν κανονικὰ.

Μὲ ἄλλα δημοσιεύματά μας θὰ δώσωμε ἀργότερα καὶ ἄλλες ὀδηγίαι γιὰ τὴν μετὰ τὸ φύτεμα περιποίησιν τῶν δένδρων τῆς ἐληᾶς.

ΧΑΡ. Δ. ΑΝΑΓΝΩΣΤΟΠΟΥΛΟΣ

Κτηματικός και Οικοδομικός Συνεταιρισμός " ΑΙΞΩΝΗ " Συν. Π. Ε.
Γενικός Ίσολογισμός 1)1—31)12)1953

ΕΝΕΡΓΗΤΙΚΟΝ

ΠΑΘΗΤΙΚΟΝ

Ακίνητοποιημένον			
ΚΤΙΡΙΑΚΑΙ ΕΓΚΑΤΑΣΤΑΣΕΙΣ			
Άξια 31-12-1952	4.651.000.—		
Προσθήκαι 1953	1.813.000.—	6.464.000.—	
ΕΠΙΠΛΑ και ΣΚΕΥΗ			
Άξια 31-12-1952	18.933.500.—		
Προσθήκαι 1953	8.499.000.—		
	<u>27.432.500.—</u>		
Μείον: Πωλήσεις 1953	2.000.000.—	25.432.500.—	
ΟΙΚΟΠΕΔΑ ΓΛΥΦΑΔΑΣ			
Άξια 31-12-1952	893.895.100.—		
Μείον: Μεταβιβάσεις 112 οικοπέδων εις Συνεταίρους	200.232.480.—	693.662.620.—	
ΟΙΚΟΠΕΔΑ ΤΕΡΨΙΘΕΑΣ			
Άξια 31-12-1952		30.647.893.—	
ΕΦΑΡΜΟΓΗ ΠΟΛΕΟΔΟΜΙΚΟΥ ΣΧΕΔΙΟΥ ΓΛΥΦΑΔΑΣ			
Άξια 31-12-1952	52.203.000.—		
Προσθήκαι 1953	11.165.000.—		
Καταβληθέντα έναντι τροποποιήσεων	10.080.000.—		
	<u>73.448.000.—</u>		
Μείον: Εισπραχθέντα παρά Συνεταίρων	13.298.432.—	60.149.568.—	
Χάραξες και Διάνοιξες οδών		27.777.500.—	884.134.082.—
Απηχολημένον			
Συνεταίροι		33.910.000.—	
Αποθήκη Περιοδικού		7.520.—	
Εκκρεμείς Λογαριασμοί Διακανονιστέοι		193.276.700.—	
Γραμμάτια Εισπρακτέα		8.229.000.—	
Προμηθευταί		6.400.000.—	241.823.220.—
Διαθέσιμον			
Ταμείον	8.371.724.—		
Τράπεζαι	36.087.000.—	44.458.724.—	
Δογαριασμοί Τάξεως			
Λογαριασμοί Τάξεως Χρεωστικοί		180.750.000.—	
		<u>1.311.166.025.—</u>	

Κεφάλαια			
ΣΥΝΕΤΑΙΡΙΚΟΝ ΚΕΦΑΛΑΙΟΝ			
493 Συνεταιρικοί Μερίδες X 1.000,000.—		493.000.000.—	
Μείον			
Έξισώσεις λ)σμοῦ «Ζημίαι και Κέρδη» χρήσεως 1950	37.699.086.—		
Έξισώσεις λ)σμοῦ «Ζημίαι και Κέρδη» χρήσεως 1951	92.939.101.—		
Έξισώσεις λ)σμοῦ «Ζημίαι και Κέρδη» χρήσεως 1952	85.656.427.—		
Έξισώσεις λ)σμοῦ «Ζημίαι και Κέρδη» χρήσεως 1953	42.603.050.—	258.897.664.—	234.102.336.—
Αποσβέσεις			
ΑΠΟΣΒΕΣΕΙΣ ΚΤΙΡΙΑΚΩΝ ΕΓΚΑΤΑΣΤΑΣΕΩΝ			
Έως 31-12-1952	394.950.—		
Χρήσεως 1953	277.875.—	672.825.—	
ΑΠΟΣΒΕΣΕΙΣ ΕΠΙΠΛΩΝ και ΣΚΕΥΩΝ			
Έως 31-12-1952	2.375.074.—		
Χρήσεως 1953	2.218.300.—	4.593.374.—	5.266.199.—
Πιστωτικοί Λογαριασμοί			
Προκαταβολαι Οικοπέδων	703.350.000.—		
Εισπράξεις δι' εκτέλεσιν έργων κοινής ωφελείας	75.410.000.—		
Γραμμάτια Πληρωτέα	5.517.490.—		
Έκκρεμείς Λογαριασμοί Διακανονιστέοι	1.385.000.—		
Προμηθευταί	365.000.—		
Έγγυησεις Άνοικοδομήσεως	50.000.000.—		
Εισπράξεις έξόδων μεταβιβάσεως οικοπέδων Γλυφάδας	55.020.000.—	891.047.490.—	
Λογαριασμοί Τάξεως			
Λογαριασμοί Τάξεως Πιστωτικοί		180.750.000.—	
		<u>1.311.166.025.—</u>	

ΧΡΕΩΣΙΣ

ΑΝΑΛΥΣΙΣ ΛΟΓΑΡΙΑΣΜΟΥ " ΖΗΜΙΑΙ & ΚΕΡΔΗ "

ΠΙΣΤΩΣΙΣ

Δαπάναι Διοικήσεως (Ταχ.-Τηλ.-Τηλεφ.—Γραφική ὕλη και έντυπα—Έξοδα κινήσεως—Μισθοί προσωπικού — Διάφορα — Φωτισμός — Ένοικια — Καθαριότης κλπ.)	91.440.095.—		
Δαπάναι Έκτελέσεως Έργων	28.574.800.—		
Δαπάναι Πνευματικής Δράσεως	47.922.268.—		
Είσοφοι ὑπέρ Ι.Κ.Α.	4.821.400.—		
Δικαστικά—Δικηγορικά Έξοδα	22.333.000.—		
Φόροι Δημοσίου	1.419.950.—		
Δαπάναι συντηρήσεως και έπισκευής Έπιπλων	258.000.—		
» » » » κτιρ. έγκων	230.000.—		
Άποσβέσεις	2.496.175.—	199.495.688.—	
		<u>199.495.688.—</u>	

Κέρδη Διάφορα	250.000.—		
Συνδρομαί	45.020.000.—		
Κέρδη εκ διαθέσεως οικοπέδων Γλυφάδας	83.269.088.—		
Τόκοι	4.123.550.—		
Εισπράξεις εκ πωλήσεως Καταστατικού	5.000.—		
Ένοικια	12.600.000.—		
Συνδρομηταί Περιοδικού	11.625.000.—	156.892.638.—	
Υπόλοιπον μεταφερόμενον εις Συνεταιρικών Κεφάλαιον		42.603.050.—	
		<u>199.495.688.—</u>	

Ό Γεν. Γραμματέυς
ΑΝΔΡ. ΠΑΠΑΓΙΑΝΝΟΠΟΥΛΟΣ

Ό Πρόεδρος του Διοικητικού Συμβουλίου
ΙΩΣΗΦ ΠΑΠΑΔΟΠΟΥΛΟΣ

Ό Λογιστής
Γ. ΠΑΠΑΣΤΕΦΑΝΟΥ

ΕΣΟΔΑ

ΠΡΟΫΠΟΛΟΓΙΣΜΟΣ ΧΡΗΣΕΩΣ 1954

ΕΞΟΔΑ

Οικόπεδα Γλυφάδας	224.000.—		
Συνεταιρικοί μερίδες	33.000.—		
Οικόπεδα Τερψιθέας	25.000.—		
Έργα κοινής Ωφελείας	50.000.—		
Μεταβιβάσεις—Συμβόλαια κλπ.	170.000.—		
Περιοδικόν	25.000.—		
Ένοικια	15.000.—		
Συνδρομαί	70.000.—		
	<u>612.000.—</u>		

Δαπάναι Διοικήσεως	120.000.—		
Έξοδα Μεταβ. Συμβ. Γλυφάδας	80.000.—		
Περιοδικόν	40.000.—		
Έργα κοινής Ωφελείας	250.000.—		
Οικόπεδα Γλυφάδας	50.000.—		
Άπρόβλεπτα	25.000.—		
	<u>565.000.—</u>		
Υπόλοιπον	47.000.—		
	<u>612.000.—</u>		

ΤΕΛΟΣ ΤΟΥ Γ' ΤΟΜΟΥ