



Αι τιμηρικαι γίνονται μονον ετησίως· αι δε τιμηρικαι είνιν απαράδεκτοι· Το τίμημα της ετησίας συνδρομής, εκ λιρ. 3 και 3 σελ. δια τους 52 εβδομαδιαίους αριθμούς εστι προληπτικόν. Οι πρακτορες της εφημερίδας είνιν υπεύθυνοι επί τή μη εισπράξει των χρηματιών.

Πάσα απλήρωτος προς τον ΒΡΕΤΤΑΝΙΚΟΝ ΑΣΤΕΡΑ επιστολή, διατριβή, εφημερίς κτι- ούδαμος εστι δεκτή· ειδιοποιήθη περί τούτου το Γενικόν Ταχυδρομειον του Λονδίνου· Επιστολή η διατριβη ανώνυμος εστιν απαράδεκτος και ακαταχώρητος, η δε διευθυνσις είν υπο- χρεωται εις την επιστροφήν τούτων.

Αι συνδρομαί γίνονται, εν Λονδίνο μιν εις 19, LONDON-STREET, FENCHURCH-STREET, E. C. και 33, BROMPTON SQUARE S. W., LONDON· άλλαχου δε παρὰ τοις Κ.Κ. Πράκτορι του ΒΡΕΤΤΑΝΙΚΟΥ ΑΣΤΕΡΟΥ (Registered for transmission abroad).

ΑΡΙΘ. 95.— ΤΟΜ. Δ'.— ΕΤΟΣ Β'. ΛΟΝΔΙΝΟΝ, ΠΕΜΠΤΗ, 15 ΜΑΙΟΥ 1862. || ΕΚΔΙΔΕΤΑΙ ΚΑΤΑ ΠΕΜΠΤΗΝ [ΜΕΤΑ ΠΟΛΙΤ. ΠΑΡΑΡΤΗΜΑΤΟΣ.

**ΠΡΑΚΤΟΡΕΣ ΤΟΥ ΒΡΕΤΤΑΝΙΚΟΥ ΑΣΤΕΡΟΥ.**

- Ο Κύριος ΣΟΦΟΚΛΗΣ ΞΕΝΟΣ εν Κωνσταντινουπολει.
- Ο Κύριος Β. ΠΑΠΑΖΟΓΛΟΥΣ εν Θεσσαλονίκη.
- Ο Κύριος Σ. Π. ΧΑΡΑΛΑΜΠΗΣ εν Πάτραις.
- Ο Κύριος Κ. ΘΕΟΔΩΓΗΣ εν Αλεξανδρεία και Καίρω.
- Ο Κύριος Δ. ΠΑΠΑΣ εν Μάντισσετερ.
- Ο Κύριος ΣΤΕΦΑΝΟΣ ΚΟΚΚΙΛΙΑΝΟΣ εν Λίβερπουλ.
- Ο Κύριος Β. Δ. ΜΑΛΚΟΤΖΗΣ εν Ίβραίλα.
- Mr TAYLOR εν Κερκυρα.
- Ο Κύριος ΓΕΩΡΓΙΟΣ ΠΙΣΤΟΛΗΣ εν Κορκ της Ίρλανδίας.
- Οι Κύριοι αδελφοί ΧΡΥΣΟΧΟΙΔΑΙ εν Τουρνοσεβερίωφ.
- Mr G. ANDREWS, Saddler-St., Durham.
- Ο Κύριος Δ. Ε. ΔΑΝΑΙΝΟΓΛΟΥΣ εν Αταλία.

- Ο Κύριος Φ. ΞΕΝΟΣ εν Σμυρνη.
- Ο Κύριος ΓΙΑΚΟΤΜΟΠΟΥΔΟΣ εν Βαρνη.
- Οι Κύριοι ΘΕΟΔΩΓΟΣ και ΚΑΡΝΕΓΗΣ εν Γαλαζιωφ.
- Ο Κύριος Γ. ΜΕΛΙΣΤΑΓΗΣ εν Σύρω.
- Ο Κύριος ΜΥΡΩΝ ΒΛΑΣΤΟΣ εν Βουκουρεστίωφ.
- Ο Κύριος Π. Α. ΣΤΕΦΑΝΟΠΟΥΔΟΣ εν Τεργέστηρ.
- Ο Κύριος Ι. ΘΕΟΦΙΛΑΤΟΣ εν Σουλινά.
- Ο Κύριος Γ. ΣΠΟΡΙΔΗΣ εν Ζακύνθω.
- Ο Κύριος ΦΩΚΙΩΝ ΒΟΥΤΖΙΝΑΣ εν Μασσαλία.
- Ο Κύριος ΚΩΝΣΤ. ΔΑΣΚΑΡΙΔΗΣ εν Βηρυτώφ.
- Ο Κύριος ΓΕΩΡΓΙΟΣ Χ. ΑΝΔΡΕΑ εν Γιουργέβωφ.
- Mr VINCENT, PUBLISHER, High-St., Oxford.

**ΠΕΡΙΕΧΟΜΕΝΑ**

Περί μελώσεως σιδήρου .....	Σελίς 304
Υγίεια, ρώμη, και ενρωστοι ανθρωποι .....	306
Αι ιπτάμεναι αλώπεκες της Σελών .....	306
Κύνες πρό των ανθρωπων .....	307
Το εν Σιαλών πέδιον .....	307
Τα λείψανα της Αιγύπτου .....	307
Η αλήθης εν τω κόσμω ευχαριστίας .....	307
Διαφόρα .....	310
Στατιστικά .....	310
Δικαστικά Αγγλίας .....	311
Περγραφή του οικοδομ. και των ενδ. της αλλ. εκθέσεως ..	312
Μετεωρολογικαι αεροποριαί .....	315
Δανιήλ Λαίψηρ .....	318
Κατανομή της εν Ταλασίω Ελλάς, ψευδοφρονιτικής εταιρίας ..	318
Εμπορικά του εν Σμυρνη Ελλάς, φιλολογικου Συλλόγου .....	319
Κατανομή του εν Σμυρνη Ελλάς, φιλολογικου Συλλόγου .....	320
ΠΟΛΙΤ. ΠΑΡΑΡΤΗΜΑ, σελ. 317, 318, 319, 320 (δύο).	
<b>ΕΙΚΟΝΟΓΡΑΦΙΑΙ.</b>	
Η Θεοτόκος και ο υίος αυτής μετά δύο αγίωv .....	308
Ο θάνατος της Παρναγίας .....	308
Η Αγία .....	308
Η άλυσος της Κορηθόδος .....	308
Ο ποιητής Αριστοτος .....	308
Ο μελανέμιον άνιρ .....	308
Το όρος Βερνι .....	309
Η εν Φιλαδέλφει της Αμερικής σιθονία της ανεξαρτησίας ..	309
Το οικοδομημα της αλληλεθνεύσεως εκθέσεως του 1862 .....	312-313
Τα ενδοτερα της αλληλεθνεύσεως εκθέσεως .....	312-313
Η πόλις Κόβλεντ .....	316
Η εις Βαλλερσβαυ γέφυρα και η αυτή ύψωρησις .....	317
Η εις Βειντστέλλεβορ ύψωρησις του μεγάλου σιδηροδρόμου ..	317

**Ο ΤΕΛΕΙΟΠΟΙΗΘΕΙΣ ΚΑΙ ΕΚΤΕΘΕΙΣ ΕΙΣ ΤΗΝ ΜΕΓΑΛΗΝ ΕΚΘΕΣΙΝ ΤΟΥ 1861 ΤΟΥ ΟΥΑΙΤ ΠΡΟΝΟΜΙΟΥΧΟΣ ΕΠΙΔΕΣΜΟΣ.**



Εθεωρήθη υπό περίπου διακοσίων ιατρών ως η αποτελεσματικότερα εφεύρεσις εις τήν θεραπείαν της εντεροκολίης. Χρήσις χαλυβδίνου ελατηρίου, πολλάκις επιβλαβή έχοντος αποτελέσματα, δεν γίνεται· είναι απαλόν υπόδεμα περί τὸ σῶμα δεδεμένον, ἐνῶ ὡς ἀνθισταμένη δύναμις ὑπάρχει τὸ προσκεφάλαιον καὶ τὸ προνομιούχον μοχλίσον εὐκολώτατα καὶ ἐγγύτατα προσαρμοζόμενα, ὥστε οὐδ' αὐτὸς φρίνεται· δύναται δὲ τις καὶ κοιμώμενος νὰ φέρη. Περιγραφήν δύναται τις νὰ λάβῃ ἀπὸ αὐτῆς, καὶ ὁ ἐπίδεσμος ἀποστέλλεται διὰ τοῦ ταχυδρομείου, ἂν ἀποστῆ πρὸς τὸν ἐργαστασιάρχην Mr WHITE, 228, Piccadilly, London, ἢ περιέγραψαι τὸ σῶματός, δύο δακτύλους κατωθεν τοῦ ἰσχίου.

Τιμὴ ἑτεροπλευρου ἐπιδέσμου 16σ., 21., 26σ. 6δ. καὶ 31σ. 6δ.  
 Τιμὴ ἑτεροπλευρου 31σ. 6δ., 42σ., καὶ 52σ. 6δ.  
 Τιμὴ ἀμφαλοῦ ἐπιδέσμου 42σ., καὶ 52σ. 6δ.

**ΕΛΑΣΤΙΚΑ ΠΕΡΙΘΟΛΙΑ, ΕΠΙΘΕΜΑΤΑ ΤΟΥ ΓΟΝΑΤΟΣ, κτλ.**

Δὲ ἐξοικονομῆσαι φέβας καὶ διὰ πάσης τῆς ἐξασθενήσεως καὶ ἐξοικονομῆσαι τὸν κόμητον, ἐξασθενήσεως κτλ. Είναι παρόδη, λεπτά καὶ εὐθηλά, καὶ φέρονται εἰς τὰ συνήθη περιπόδια. Τιμὴ 4σ. 6δ., 7σ. 6., 10σ. καὶ 16σ. ἑκαστον.

JOHN V. WHITE, ἐργαστασιάρχης.  
 228, Picadilly, London

**HOLLOWAY  
 ΧΑΨΙΑ ΚΑΙ ΑΛΟΙΦΑΙ.  
 Ζητούνται Πράκτορες**

Ἐν Ἑλλάδι καὶ ἄλλου ἄλλου δεν ὑπάρχουσι τοιοῦτοι πρὸς πώλησιν τῶν δύο τούτων περιφήμων ἱαματικῶν. Ὅστις ἐπιθυμῆ νὰ ἐχρήτη πρακτοριῶν του Καταστήματος Holloway, 244, Strand, London, δύναται νὰ ἀπευθῆ κατ' εὐθείαν εἰς τὴν ἀνωτέρω διευθυνσιν, τμηματάρχης περί τῆς προμηθείας.

**JOHN GOSNELL & Co. (πρώην PRICE & GOSNELL)**

Προσκαλόν τήν προσοχήν του καινού εις τὰ ακόλουθα μύρα του JOHN GOSNELL & Co., αι ἀρμακτικαι βρῦσεις, πιεζόμεναι ἐκ φέρου γλυκυτάτην ευωδίαν.

Του JOHN GOSNELL & Co., η διυλισμένη λευαντις συνιστάται διὰ δωμάτια ασθενῶν καὶ ὡς ἡ καλλίτερα καὶ γρηγορώτερα τῶν ὄσων ἐξ ἀνθίου γίνονται.

Του JOHN GOSNELL & Co., τὸ γνήσιον καὶ μελανόν κοκκίον του Ουίντσορ είναι οίκομηκόν καὶ παλαιόν. Ἐξαιρίζει τὴν κοκκινάδα καὶ ἀκνηρότητα του δέρματος, καὶ καθιστᾷ αὐτὸ λεῖον καὶ λευκόν.

Του JOHN GOSNELL & Co. Εὐγενῆς ἄρωμα είναι τὸ εὐγενέστερον— Τὸ ΕΥΓΕΝΕΣ ΠΑΧΥΜΕΡΟΝ (πομάδα) συνιστάται διὰ τὴν ευωδίαν του καὶ τὴν τῆς ἀδήςσεως τῆς κόμης ἐπιρροήν του.

Τὸ ΕΥΓΕΝΕΣ ΣΑΠΟΤΝΙ διαφρημ. ὡς τὸ καλλίτερον καὶ μαλακτικώτερον του ΓΑΡΙΒΑΛΔΗ Η ΔΝΘΩΔΕΣΜΗ είναι τὸ ἐλεγκτικώτερον μύρον.

Του JOHN GOSNELL & Co. ἡ ζύμη διὰ τοὺς ὀδόντας είναι ἡ καλύτερα δλων τῶν κόνων, ἀσπρίζει τοὺς ὀδόντας, προστατεύει τὸν σνάλοτον καὶ δίδει ευωδίαν εἰς τὸ στόμα.

ΣΤΙΓΜΙΑΙΑ ΒΑΦΗ ΤΕΣ ΚΟΜΗΣ βεβαία νὰ σχηματίση κάθε εἶδους μελανοῦ ἢ μαλί φυσικοῦ χ. ἄματος. Δὲν βάρπει τὴν κόμην καὶ δεν ἔχει δυσωδίαν.

Του JOHN GOSNELL & Co. προνομιούχος βούρτσα ταυτοχρόνως παστρεύει καὶ λαμπρύνει τὴν κόμην.

Στέλλονται κατάλογοι παντὸς καὶ διαταγαὶ ἐπελδούντες. Κατασκευάζονται 12, Three King-Court Lombard St. London,

**ΤΟΙΣ ΕΜΠΟΡΟΙΣ ΚΑΙ ΠΛΟΙΟΗΤΚΤΑΙΣ.**

Παρεσίον καὶ Λονδίνου καθρεπτῶν καὶ οἰκειακῶν ἐπιπέλων ἐργασίας, 398 καὶ 399, Oxford-street, London W. συστήθη τὸ 1822. Ὁ CHARLES NOSOTI προσκαλεῖ τοὺς ἐπιθυμοῦντας νὰ ἐπιθεωρήσωσι τὰ κεχρυσωμένα οἰκειακά ἐπιπέλα ἀρίστης κατασκευῆς συνιστάμενα ἐκ καθρεπτῶν του τοίχου καὶ τῆς τραπέζης παντὸς εἶδου τραπέζων ἀπλῶν καὶ μονῶν, κομῶν, καθελῶν, γραφείων, κορνιζῶν εἰκόνων, ἀνθοσχευῶν, κτλ. κτλ. Τὸ κατάστημα τούτο ἀπέκτησε μεγίστην φήμην διὰ τῆς ἀρίστης ποιότητος τῶν πραγματιῶν του. Οἱ πλοιοκτῆται ἰδίως ἀφελουσι νὰ ἐπιστήσωσι τὴν προσοχήν των ἐπὶ τῶν ἐπιπέλων του καταστήματος τούτου, κατασκευαζόμενων πρὸς στολισμὸν τῶν αἰθουσῶν καὶ δωματιῶν τῶν πλοίων. Εἰσοδος, 398 καὶ 399, Oxford-street. W. Ἐργαστάσιον, 3 καὶ 4, Great Chapel-street, καὶ 102, Dean-street Διαταγαὶ πρέπει νὰ στέλλωνται πρὸς τὸν Κ.

J. E. O'BRIEN, 3 Brompton Sq. S. W. London.



**ΕΝΔΥΜΑΣΙΑ ΠΡΟΣ ΧΡΗΣΙΝ ΤΩΝ ΒΟΥΤΗΚΤΩΝ  
 C. E. HEINKE,  
 ΥΠΟΒΥΤΙΟΣ ΜΗΧΑΝΙΚΟΣ  
 79, Great Portland St. London.**

Εἰδοποιεῖ τοὺς ἰδιοκτῆτας πλοίων, ἐμπόρους, πλοιαρχοὺς κτλ. κτλ., ὅτι πολλὰι βελτιώσεις ἐγένοντο ἐν τῶν καλύμματα ἑῆς κεφαλῆς καὶ τῆ λοιπῆ ἐνδυμασία του β. λ. γητοῦ, ἢν φέρων δύναται νὰ μὴν ὄσων κλιώτερον ζέλει ἐν τῶ ὕδατι, πρὸς ἐξοργὴν πραγμάτων, σπόγγων καὶ μαργαριτῶν ἐν τῶ βυθῶ τῆς θαλάσσης, πρὸς δὲ τούτοις πρὸς κατασκευὴν θεμελίων λιμένων ἢ γεφυρῶν πρὸς ἐπισκευὴν αὐτῶν.

Α'. τάξωv μετᾶλλιον ἐν τῇ Ἀγγλικῇ ἐκθέσει του 1851 καὶ ἐν τῇ Γαλλικῇ του 1855. Ὑποβυτιῶς μηχανικός τῆς Ἀγγλικῆς, Γαλλικῆς, Ρωσικῆς, Ἰσπανικῆς, Πορτογαλικῆς, Καναδικῆς, Περσικῆς, Βραζιλιανῆς καὶ Ἰνδικῆς Κυβερνήσεως.





Η ΘΕΟΤΟΚΟΣ ΚΑΙ Ο ΥΙΟΣ ΑΥΤΗΣ ΜΕΤΑ ΔΥΟ ΛΙΓΩΝ.



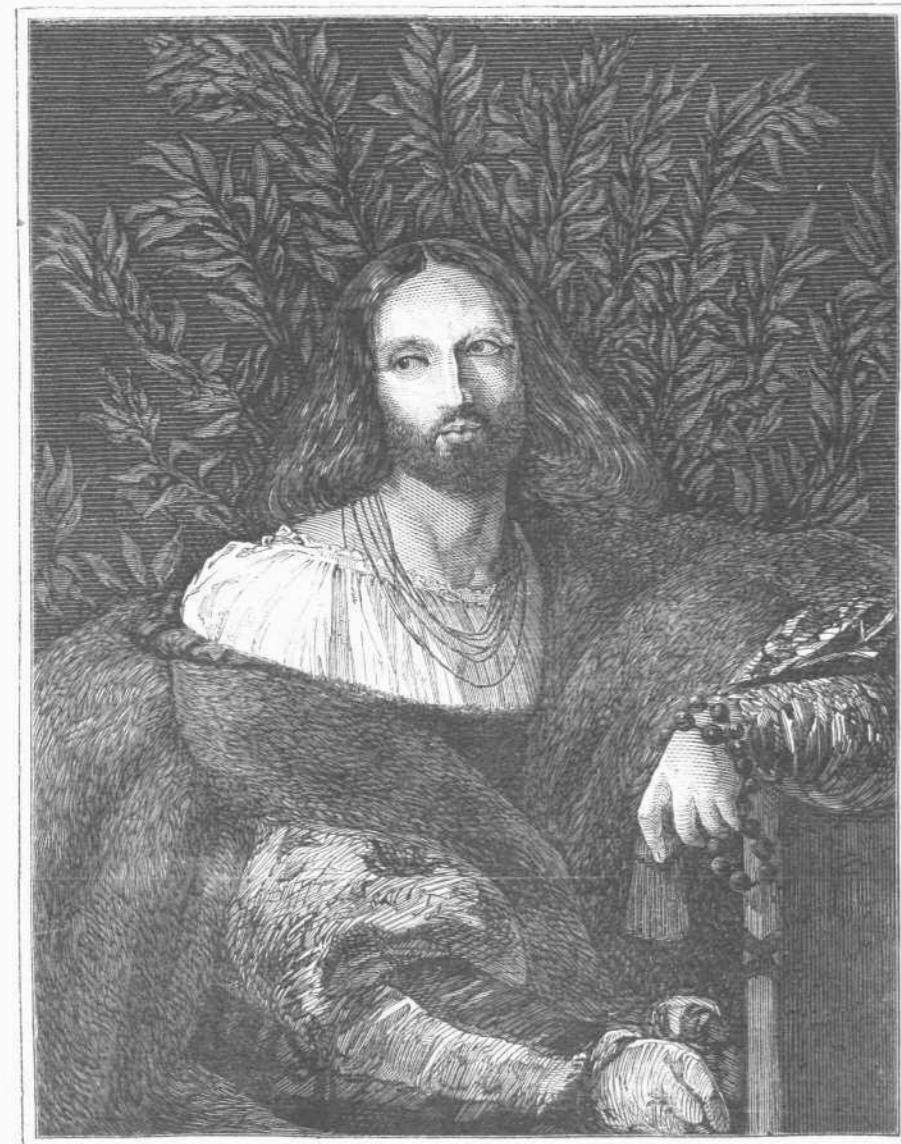
Ο ΘΑΝΑΤΟΣ ΤΗΣ ΠΑΝΑΓΙΑΣ.



Η ΛΑΓΗΗ.



Η ΛΑΨΙΣ ΤΗΣ ΚΑΡΝΗΔΟΣΣ.



Ο ΠΟΝΤΗΣ ΔΡΙΟΣΤΟΣ.

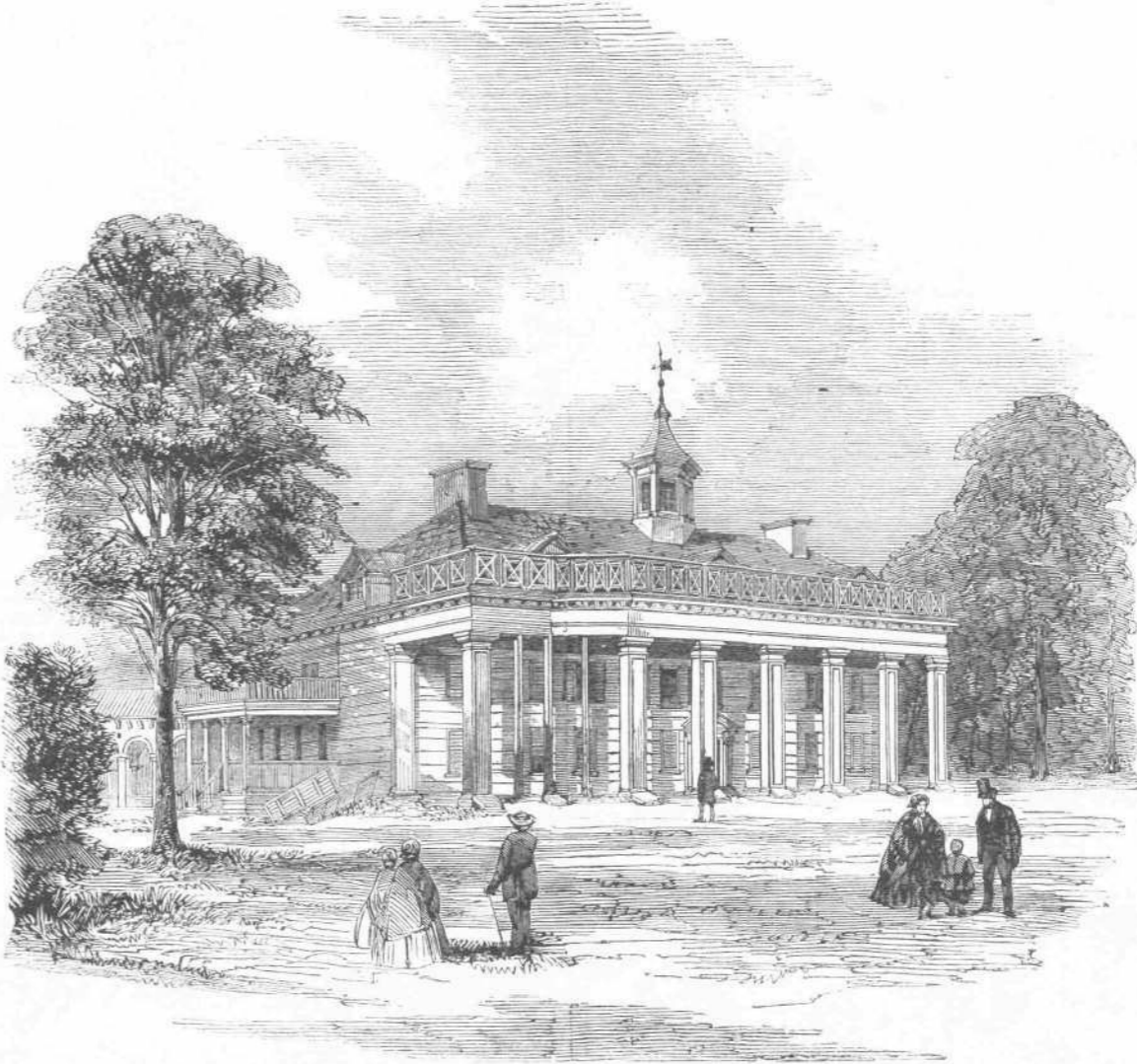


Ο ΜΕΛΑΝΕΙΜΩΝ ΑΝΗΡ.

(Ίδε σφ. τέχνας εν τῇ προηγ. σελίδι.)

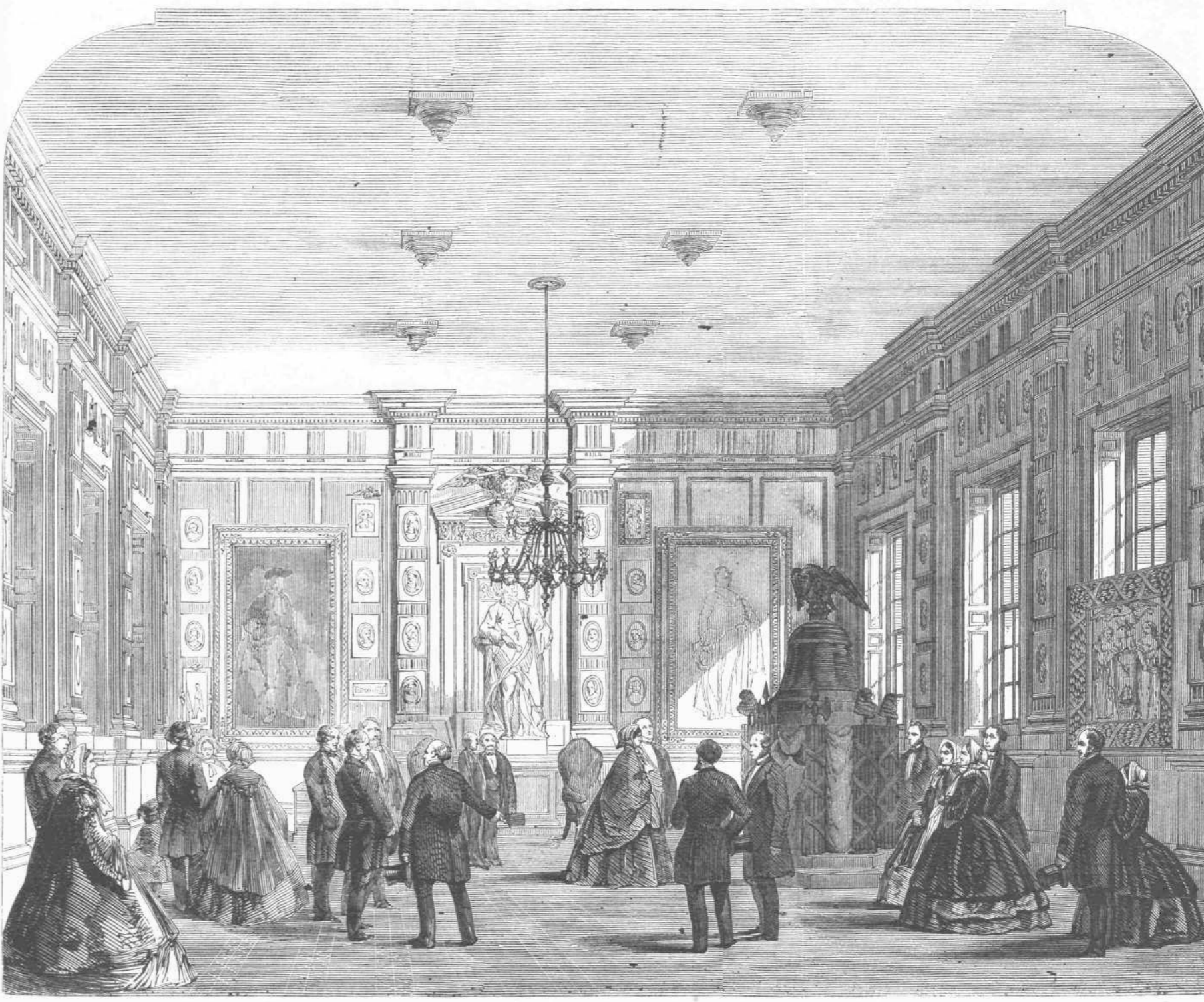
ΤΟ ΟΡΟΣ ΒΕΡΝΟΝ.

Τὸ ὄρος Βερνόν, τόπος αὐτός τῆς πρῆν μὲν κατοικίας, νῦν δὲ τοῦ τάφου τοῦ Οὐασινγκτόν, κείται ἐπὶ τοῦ ποταμοῦ Ποταμάκου πρὸς νότον εἰς ἀπόστασιν δεκαπέντε περίπου μιλίων ἀπὸ τῆς πόλεως Οὐασινγκτόν. Ὅταν ὁ πρίγκιψ τῆς Οὐαλλίας κατὰ τὴν ἐνταῦς ἠνωμένης Πολιτείας τῆς Ἀμερικῆς περιόδιον αὐτὰ ἐφελοξείτο παρὰ τοῦ προέδρου ἐν τῇ πόλει Οὐασινγκτόν, ἐπαρῆθη ἐπὶ ἀτμοπλοίου εἰς τὸν Ποταμάκου πρὸς ἐπίσκεψιν τοῦ τόπου, εἰς οὗ ἀφίξεις μετὰ τοῦ προέδρου καὶ ὅλης τῆς συνοδίας, ἔστη πρὸ τοῦ τάφου ἀποκεκαλυμμένη τῇ κεφαλῇ, φιλοφροσύνῃ αὐτῇ ἀξιοσημειώτος τοῦ ἐυσεργήτου Γεωργίου τοῦ Γ', ἐπιστάντος ἀσκεπῶς καὶ μετὰ σεβασμοῦ πρὸ τῆς λάρνακος τοῦ Οὐασινγκτόν. Ἡ ἐπὶ τοῦ ὄρους Βερνόν οἰκία τοῦ Οὐασινγκτόν, τῆς ὁποίας τὴν εἰκονογραφίαν βλέπει ὁ ἀναγνώστης ἐνταῦθα, εἶναι κατὰ τὸν ἀνατολικὸν τῆς ἡμετέρας τοῦ Χρόνου εἰς δεξιῇν κατὰστασιν, βέπονσα πρὸς κατῳπίωσιν. Ἰδοὺ δὲ τί περὶ αὐτῆς λέγει «Ἐν τῷ κέντρῳ ψιλῶν τινος χωρίου μεταξὺ δασῶν ὑπάρχει μικρά τις ἀρχαῖος ξυλινὴ ἀγροτικὴ οἰκία τριόροφος μετὰ ὑψηλοτάτων τετραγωνικῶν ξυλινῶν στύλων, ὑποστηρίζοντων εὐρὴν τινα ἐξώστην, ἐπεκτεινόμενον κα-



ΤΟ ΟΡΟΣ ΒΕΡΝΟΝ.

θ' ὄσον τὸ μέτρον αὐτῆς Ἰπ' αὐτὸν δὲ ἐπὶ λιθοστρώτου ὑπάκου τετραγώνου ὑπάρχει μικρά τις γωνιωδὴς ξυλινὴ ἔδρα, λευκὴ καὶ ἐφθαρμένη, κειμένη παρὰ τῇ πλευρᾷ διπλοφύλλου στενῆς θύρας, τῆς ὁποίας ἡ μεν κεντρικὴ βαθὴ κατεπίθθη ὑπὸ τοῦ χρόνου, τὰ δὲ πλαϊσιὰ εἰς βεβημισμένα καὶ κατερρόντα, ὑπεράνω δὲ τοῦ ἐξώστου καὶ τῶν ξυλινῶν αὐτῶ δρυφακτομάτων καὶ τούτων συντετριμμένων, ὑπάρχει κεκλιμένη κεραμοσκεπὴς στέγη, κεκαλυμμένη ὑπὸ νοτίδος καὶ βρῖων πολυχρονίων, ὑπὸ δ' αὐτὴν τέσσαρα ὀξυτενὴ θυρίδια ἐπὶ δὲ τῆς κορυφῆς τῆς στέγης ἐγείρεται ἄσκοπι τῆς ὑλοφρακτοῦ ὡς μικρὸν κωδωνοστάσιον, φέρονσα κατὰ κορυφῆν μέγαν ἐσκαρισμένον ἀνεμοδείκτην καὶ παχύτατον σιδηροῦν κεραναγωγόν. Εἰς ἑκατέραν εἰς τὰ ὀπίσθεν τῆς οἰκίας σφύονται λείψανα κερυμολομένων πρὸς τὰ ὀπίσω θολοσκεπῶν στοῶν, ἄγουσαν πρὸς κατερεπιωμένον τι ἀγροκίπιον εἰς τὰ ὀπίσθεν τῆς οἰκίας.» Τοιαύτη εἶναι ἡ ἐξωτερικὴ θέα τῶν λειψάνων τῆς περιωμνόμενης οἰκίας τοιαῦτα ἀληθῆς τὰ χαρακτηριστικὰ τῆς ἀπλοικῆς καὶ ἀνεπιτηδέου οἰκίας, ἐν ἣ ἔζησεν ὁ Γεώργιος Οὐασινγκτόν. Οὕτως ἀπομονωμένη, ἔρημος καὶ ἐλεεινὴ, ἵστανται ἡ οἰκία τοῦ μεγάλου ἐν τῇ ἱστορίᾳ τοῦ κόσμου ἀνδρός.



Η ΕΝ ΦΙΛΑΔΕΛΦΙΑ ΤΗΣ ΑΜΕΡΙΚΗΣ ΑΙΘΟΥΣΑ ΤΗΣ ΑΝΕΞΑΡΤΗΣΙΑΣ. (Ίδε σελ. 318.)



Ο ΒΑΣΙΛΕΥΣ τῆς Ὀλλανδίας, ὅστις τὸν ὄντα ἱστανίου ἀπέστειλε...

Η ΑΥΤΟΚΡΑΤΕΡΑ ΤΩΝ ΓΑΛΛΩΝ.—Ἐπιτροπὴ παρὰ τῶν ἐν Νέκτρ ἱερρατικών ὑπηρεσιῶν ὑπάρχοντων ἐπιφανῶν ἀποστασιασ...

Ο ΑΧΑΡΙΣΤΟΣ ΠΛΟΥΣΙΟΣ.—Πρὸ ἡμερῶν ἀπέθανε ἀνθρώπος πλουσίστος...

Η ΕΠΙΚΑΘΙΣΤΗ ΒΡΑΧΙΝΟΣ.—Ἐπισημὰ ἐπισημῶν τῆς χειρογράφου...

ΟΤΕ ΧΡΕΙΑ ΤΙΣ ΕΠΙ ΠΟΤΙ ΠΡὸς τὸν ἀρχιεπίσκοπον Σύγγου, οὗ δὲν...

Η ΕΠΙΚΑΘΙΣΤΗ ΒΡΑΧΙΝΟΣ.—Ἐπισημὰ ἐπισημῶν τῆς χειρογράφου...

ΟΤΕ ΧΡΕΙΑ ΤΙΣ ΕΠΙ ΠΟΤΙ ΠΡὸς τὸν ἀρχιεπίσκοπον Σύγγου, οὗ δὲν...

Η ΕΠΙΚΑΘΙΣΤΗ ΒΡΑΧΙΝΟΣ.—Ἐπισημὰ ἐπισημῶν τῆς χειρογράφου...

ΟΤΕ ΧΡΕΙΑ ΤΙΣ ΕΠΙ ΠΟΤΙ ΠΡὸς τὸν ἀρχιεπίσκοπον Σύγγου, οὗ δὲν...

Η ΕΠΙΚΑΘΙΣΤΗ ΒΡΑΧΙΝΟΣ.—Ἐπισημὰ ἐπισημῶν τῆς χειρογράφου...

ΟΤΕ ΧΡΕΙΑ ΤΙΣ ΕΠΙ ΠΟΤΙ ΠΡὸς τὸν ἀρχιεπίσκοπον Σύγγου, οὗ δὲν...

Η ΕΠΙΚΑΘΙΣΤΗ ΒΡΑΧΙΝΟΣ.—Ἐπισημὰ ἐπισημῶν τῆς χειρογράφου...

ΟΤΕ ΧΡΕΙΑ ΤΙΣ ΕΠΙ ΠΟΤΙ ΠΡὸς τὸν ἀρχιεπίσκοπον Σύγγου, οὗ δὲν...

Η ΕΠΙΚΑΘΙΣΤΗ ΒΡΑΧΙΝΟΣ.—Ἐπισημὰ ἐπισημῶν τῆς χειρογράφου...

ΟΤΕ ΧΡΕΙΑ ΤΙΣ ΕΠΙ ΠΟΤΙ ΠΡὸς τὸν ἀρχιεπίσκοπον Σύγγου, οὗ δὲν...

Η ΕΠΙΚΑΘΙΣΤΗ ΒΡΑΧΙΝΟΣ.—Ἐπισημὰ ἐπισημῶν τῆς χειρογράφου...

ΟΤΕ ΧΡΕΙΑ ΤΙΣ ΕΠΙ ΠΟΤΙ ΠΡὸς τὸν ἀρχιεπίσκοπον Σύγγου, οὗ δὲν...

Η ΕΠΙΚΑΘΙΣΤΗ ΒΡΑΧΙΝΟΣ.—Ἐπισημὰ ἐπισημῶν τῆς χειρογράφου...

ΟΤΕ ΧΡΕΙΑ ΤΙΣ ΕΠΙ ΠΟΤΙ ΠΡὸς τὸν ἀρχιεπίσκοπον Σύγγου, οὗ δὲν...

Η ΕΠΙΚΑΘΙΣΤΗ ΒΡΑΧΙΝΟΣ.—Ἐπισημὰ ἐπισημῶν τῆς χειρογράφου...

ΟΤΕ ΧΡΕΙΑ ΤΙΣ ΕΠΙ ΠΟΤΙ ΠΡὸς τὸν ἀρχιεπίσκοπον Σύγγου, οὗ δὲν...

Η ΕΠΙΚΑΘΙΣΤΗ ΒΡΑΧΙΝΟΣ.—Ἐπισημὰ ἐπισημῶν τῆς χειρογράφου...

ΟΤΕ ΧΡΕΙΑ ΤΙΣ ΕΠΙ ΠΟΤΙ ΠΡὸς τὸν ἀρχιεπίσκοπον Σύγγου, οὗ δὲν...

Η ΕΠΙΚΑΘΙΣΤΗ ΒΡΑΧΙΝΟΣ.—Ἐπισημὰ ἐπισημῶν τῆς χειρογράφου...

ὅστις ἔσται βραχίονας, ἀθλιώτης, ἀλλὰ καταβεβλημένος ἀπὸ τὴν...

Τὸ μέγεθος τοῦ τούτου ἐστὶν στρατιῶνος τοῦ πεζικοῦ ἐσχηματίζ...

Οι στρατιῶται ὑποβιβάζονται, οὗ ἐπὶ τοῦ ἐπιπέδου ἐν πρῶτῳ τὸ ἴσ...

Μετὰ τὸν τρίτον παραβολικὸν τίσιμας αἰχμαλωτίζονται ἐς τὴν δε...

Η ΔΙΚΑΙΩΜΑΤΑ ΕΙΣΟΔΟΥ ΕΙΣ ΤΗ ΔΙΚΑΙΩΜΑΤΑ.—Ἐπὶ Ἑλευσίου τοῦ πρώτου...

Η ΕΚΘΕΣΙΣ ΤΟΥ ΤΕΛΕΝΟΥ ΤΗΣ Μ. ΒΡΕΤΤΑΝΙΑΣ καὶ Γερμανίας διὰ...

Η ΕΚΘΕΣΙΣ ΤΟΥ ΤΕΛΕΝΟΥ ΤΗΣ Μ. ΒΡΕΤΤΑΝΙΑΣ καὶ Γερμανίας διὰ...

Η ΕΚΘΕΣΙΣ ΤΟΥ ΤΕΛΕΝΟΥ ΤΗΣ Μ. ΒΡΕΤΤΑΝΙΑΣ καὶ Γερμανίας διὰ...

Η ΕΚΘΕΣΙΣ ΤΟΥ ΤΕΛΕΝΟΥ ΤΗΣ Μ. ΒΡΕΤΤΑΝΙΑΣ καὶ Γερμανίας διὰ...

Η ΕΚΘΕΣΙΣ ΤΟΥ ΤΕΛΕΝΟΥ ΤΗΣ Μ. ΒΡΕΤΤΑΝΙΑΣ καὶ Γερμανίας διὰ...

Η ΕΚΘΕΣΙΣ ΤΟΥ ΤΕΛΕΝΟΥ ΤΗΣ Μ. ΒΡΕΤΤΑΝΙΑΣ καὶ Γερμανίας διὰ...

Η ΕΚΘΕΣΙΣ ΤΟΥ ΤΕΛΕΝΟΥ ΤΗΣ Μ. ΒΡΕΤΤΑΝΙΑΣ καὶ Γερμανίας διὰ...

Η ΕΚΘΕΣΙΣ ΤΟΥ ΤΕΛΕΝΟΥ ΤΗΣ Μ. ΒΡΕΤΤΑΝΙΑΣ καὶ Γερμανίας διὰ...

Η ΕΚΘΕΣΙΣ ΤΟΥ ΤΕΛΕΝΟΥ ΤΗΣ Μ. ΒΡΕΤΤΑΝΙΑΣ καὶ Γερμανίας διὰ...

Η ΕΚΘΕΣΙΣ ΤΟΥ ΤΕΛΕΝΟΥ ΤΗΣ Μ. ΒΡΕΤΤΑΝΙΑΣ καὶ Γερμανίας διὰ...

Η ΕΚΘΕΣΙΣ ΤΟΥ ΤΕΛΕΝΟΥ ΤΗΣ Μ. ΒΡΕΤΤΑΝΙΑΣ καὶ Γερμανίας διὰ...

ὄχι ἄρχης γνώσκοντες, ἐντὸς τῶν ὡν. Ἡ ἐπιβίωσις τῶν τούτων...

Η ΕΚΘΕΣΙΣ ΤΩΝ ΜΗΤΕΡΩΝ.—Ἐσχιδὸν παρομοιάζει κινήσει, οὗ πᾶς...

ΑΝΑΠΥΣΙΣ ΜΕΓΑΛΕΙΟΥ.—Ὁ νεώτερος Πιερ ἔχειν ἀσυνήθως...

Κατὰ τὴν τελευταίαν ἐδομασίαν ἐγένοντο ἐν ἐνωσίσει συνίσεις...

Κατὰ τὴν τελευταίαν ἐδομασίαν ἐγένοντο ἐν ἐνωσίσει συνίσεις...

Κατὰ τὴν τελευταίαν ἐδομασίαν ἐγένοντο ἐν ἐνωσίσει συνίσεις...

Κατὰ τὴν τελευταίαν ἐδομασίαν ἐγένοντο ἐν ἐνωσίσει συνίσεις...

Κατὰ τὴν τελευταίαν ἐδομασίαν ἐγένοντο ἐν ἐνωσίσει συνίσεις...

Κατὰ τὴν τελευταίαν ἐδομασίαν ἐγένοντο ἐν ἐνωσίσει συνίσεις...

Κατὰ τὴν τελευταίαν ἐδομασίαν ἐγένοντο ἐν ἐνωσίσει συνίσεις...

Κατὰ τὴν τελευταίαν ἐδομασίαν ἐγένοντο ἐν ἐνωσίσει συνίσεις...

Κατὰ τὴν τελευταίαν ἐδομασίαν ἐγένοντο ἐν ἐνωσίσει συνίσεις...

Κατὰ τὴν τελευταίαν ἐδομασίαν ἐγένοντο ἐν ἐνωσίσει συνίσεις...

Κατὰ τὴν τελευταίαν ἐδομασίαν ἐγένοντο ἐν ἐνωσίσει συνίσεις...

ἀνομιαν ζήτησιν παρακινῶνται ἐν νυμφουσίῳ διὰ τὴν τελείαν τὸν...

Χριστιανικὴ Φιλικὴ Ἐταιρεία τῶν Νεωτῶν. Ἡ 16α ἐνωσις συνίσεων...

Εσωτερικὴ Ἀποστολὴ τῆς ἀγγλικανικῆς ἐκκλησίας καὶ πρόθεσις...

Κατὰ τὴν τελευταίαν ἐδομασίαν ἐγένοντο ἐν ἐνωσίσει συνίσεις...

Κατὰ τὴν τελευταίαν ἐδομασίαν ἐγένοντο ἐν ἐνωσίσει συνίσεις...

Κατὰ τὴν τελευταίαν ἐδομασίαν ἐγένοντο ἐν ἐνωσίσει συνίσεις...

Κατὰ τὴν τελευταίαν ἐδομασίαν ἐγένοντο ἐν ἐνωσίσει συνίσεις...

Κατὰ τὴν τελευταίαν ἐδομασίαν ἐγένοντο ἐν ἐνωσίσει συνίσεις...

Κατὰ τὴν τελευταίαν ἐδομασίαν ἐγένοντο ἐν ἐνωσίσει συνίσεις...

Κατὰ τὴν τελευταίαν ἐδομασίαν ἐγένοντο ἐν ἐνωσίσει συνίσεις...

Κατὰ τὴν τελευταίαν ἐδομασίαν ἐγένοντο ἐν ἐνωσίσει συνίσεις...

Κατὰ τὴν τελευταίαν ἐδομασίαν ἐγένοντο ἐν ἐνωσίσει συνίσεις...

Κατὰ τὴν τελευταίαν ἐδομασίαν ἐγένοντο ἐν ἐνωσίσει συνίσεις...

Κατὰ τὴν τελευταίαν ἐδομασίαν ἐγένοντο ἐν ἐνωσίσει συνίσεις...

Κατὰ τὴν τελευταίαν ἐδομασίαν ἐγένοντο ἐν ἐνωσίσει συνίσεις...

Κατὰ τὴν τελευταίαν ἐδομασίαν ἐγένοντο ἐν ἐνωσίσει συνίσεις...

ἀνομιαν τὸν χρόνον τούτων, ἄρτιον αὐτῶν ἐν ἡμέρῳ ἑξαμήνου ἢ...

2. Σοὺ κ α ρ Σ μ θ α ρ. Κατὰ ἀπέθανε τὸ ἔτος 1850 διέμνον...

3. Δ α κ α ρ Σ μ θ α ρ. Ἡ ἀποστολὴ τῆς ἀγγλικανικῆς ἐκκλησίας...

4. Δ α κ α ρ Σ μ θ α ρ. Ἡ ἀποστολὴ τῆς ἀγγλικανικῆς ἐκκλησίας...

5. Δ α κ α ρ Σ μ θ α ρ. Ἡ ἀποστολὴ τῆς ἀγγλικανικῆς ἐκκλησίας...

6. Δ α κ α ρ Σ μ θ α ρ. Ἡ ἀποστολὴ τῆς ἀγγλικανικῆς ἐκκλησίας...

7. Δ α κ α ρ Σ μ θ α ρ. Ἡ ἀποστολὴ τῆς ἀγγλικανικῆς ἐκκλησίας...

8. Δ α κ α ρ Σ μ θ α ρ. Ἡ ἀποστολὴ τῆς ἀγγλικανικῆς ἐκκλησίας...

9. Δ α κ α ρ Σ μ θ α ρ. Ἡ ἀποστολὴ τῆς ἀγγλικανικῆς ἐκκλησίας...

10. Δ α κ α ρ Σ μ θ α ρ. Ἡ ἀποστολὴ τῆς ἀγγλικανικῆς ἐκκλησίας...

11. Δ α κ α ρ Σ μ θ α ρ. Ἡ ἀποστολὴ τῆς ἀγγλικανικῆς ἐκκλησίας...

12. Δ α κ α ρ Σ μ θ α ρ. Ἡ ἀποστολὴ τῆς ἀγγλικανικῆς ἐκκλησίας...

13. Δ α κ α ρ Σ μ θ α ρ. Ἡ ἀποστολὴ τῆς ἀγγλικανικῆς ἐκκλησίας...

14. Δ α κ α ρ Σ μ θ α ρ. Ἡ ἀποστολὴ τῆς ἀγγλικανικῆς ἐκκλησίας...

15. Δ α κ α ρ Σ μ θ α ρ. Ἡ ἀποστολὴ τῆς ἀγγλικανικῆς ἐκκλησίας...

16. Δ α κ α ρ Σ μ θ α ρ. Ἡ ἀποστολὴ τῆς ἀγγλικανικῆς ἐκκλησίας...

ἀνομιαν τὸν χρόνον τούτων, ἄρτιον αὐτῶν ἐν ἡμέρῳ ἑξαμήνου ἢ...

2. Σοὺ κ α ρ Σ μ θ α ρ. Κατὰ ἀπέθανε τὸ ἔτος 1850 διέμνον...

3. Δ α κ α ρ Σ μ θ α ρ. Ἡ ἀποστολὴ τῆς ἀγγλικανικῆς ἐκκλησίας...

4. Δ α κ α ρ Σ μ θ α ρ. Ἡ ἀποστολὴ τῆς ἀγγλικανικῆς ἐκκλησίας...

5. Δ α κ α ρ Σ μ θ α ρ. Ἡ ἀποστολὴ τῆς ἀγγλικανικῆς ἐκκλησίας...

6. Δ α κ α ρ Σ μ θ α ρ. Ἡ ἀποστολὴ τῆς ἀγγλικανικῆς ἐκκλησίας...

7. Δ α κ α ρ Σ μ θ α ρ. Ἡ ἀποστολὴ τῆς ἀγγλικανικῆς ἐκκλησίας...

8. Δ α κ α ρ Σ μ θ α ρ. Ἡ ἀποστολὴ τῆς ἀγγλικανικῆς ἐκκλησίας...

9. Δ α κ α ρ Σ μ θ α ρ. Ἡ ἀποστολὴ τῆς ἀγγλικανικῆς ἐκκλησίας...

10. Δ α κ α ρ Σ μ θ α ρ. Ἡ ἀποστολὴ τῆς ἀγγλικανικῆς ἐκκλησίας...

11. Δ α κ α ρ Σ μ θ α ρ. Ἡ ἀποστολὴ τῆς ἀγγλικανικῆς ἐκκλησίας...

12. Δ α κ α ρ Σ μ θ α ρ. Ἡ ἀποστολὴ τῆς ἀγγλικανικῆς ἐκκλησίας...

13. Δ α κ α ρ Σ μ θ α ρ. Ἡ ἀποστολὴ τῆς ἀγγλικανικῆς ἐκκλησίας...

14. Δ α κ α ρ Σ μ θ α ρ. Ἡ ἀποστολὴ τῆς ἀγγλικανικῆς ἐκκλησίας...

15. Δ α κ α ρ Σ μ θ α ρ. Ἡ ἀποστολὴ τῆς ἀγγλικανικῆς ἐκκλησίας...

16. Δ α κ α ρ Σ μ θ α ρ. Ἡ ἀποστολὴ τῆς ἀγγλικανικῆς ἐκκλησίας...

ΔΙΚΑΣΤΙΚΑ ΑΓΓΛΙΑΣ.

ΤΟΜΑΙΝ ΚΑΙ ΑΟΥΖΙΑ ΒΑΦΚΑ ΚΑΤΑ ΕΜΕΘΕΑΣ.

Πρὸ τινος ἡμερῶν ἐκδόθη ἐν τῇ καυουροπόλει μετὰ τῆς ἀποπρο...

Ἀπὸ τῆς ἐκδόσεως τῆς ἀποπροσώπων τῆς καυουροπόλεως...

Ἀπὸ τῆς ἐκδόσεως τῆς ἀποπροσώπων τῆς καυουροπόλεως...

Ἀπὸ τῆς ἐκδόσεως τῆς ἀποπροσώπων τῆς καυουροπόλεως...

Ἀπὸ τῆς ἐκδόσεως τῆς ἀποπροσώπων τῆς καυουροπόλεως...

Ἀπὸ τῆς ἐκδόσεως τῆς ἀποπροσώπων τῆς καυουροπόλεως...

ΔΙΚΑΣΤΙΚΑ ΑΓΓΛΙΑΣ.

ΤΟΜΑΙΝ ΚΑΙ ΑΟΥΖΙΑ ΒΑΦΚΑ ΚΑΤΑ ΕΜΕΘΕΑΣ.

Πρὸ τινος ἡμερῶν ἐκδόθη ἐν τῇ καυουροπόλει μετὰ τῆς ἀποπρο...

Ἀπὸ τῆς ἐκδόσεως τῆς ἀποπροσώπων τῆς καυουροπόλεως...

Ἀπὸ τῆς ἐκδόσεως τῆς ἀποπροσώπων τῆς καυουροπόλεως...

Ἀπὸ τῆς ἐκδόσεως τῆς ἀποπροσώπων τῆς καυουροπόλεως...

Ἀπὸ τῆς ἐκδόσεως τῆς ἀποπροσώπων τῆς καυουροπόλεως...

Ἀπὸ τῆς ἐκδόσεως τῆς ἀποπροσώπων τῆς καυουροπόλεως...



ΤΟ ΟΙΚΟΔΟΜΗΜΑ ΤΗΣ ΑΛΕΞΑΝΔΡΕΩΣ ΕΚΘΕΣΕΩΣ ΤΟΥ 1862.

ΤΟ ΟΙΚΟΔΟΜΗΜΑ ΚΑΙ ΤΑ ΕΝΔΟΤΕΡΑ ΤΗΣ ΑΛΕΞΑΝΔΡΕΩΣ ΕΚΘΕΣΕΩΣ ΤΟΥ ΕΤΟΥΣ 1862.

Ἡ ἱστορία τῆς μεγάλης ἀλληλεθνοῦς ἐκθέσεως, ἧς τὴν εἰκόνα δημοσιεύομεν σήμερον, δύναται νὰ ἐκτεθῇ ἐν συντόμῳ διὰ τῆς ἀκολουθοῦσας περιγραφῆς.

Τὸ κρυστάλινον παλάτιον τοῦ ἐτους 1851 οἰκοδομήθη κυρίως ἐκ σιδήρου καὶ ὑάλου, ἀλλὰ τὸ οἰκοδόμημα τῆς παρούσης ἐκθέσεως, ἔχον μονιμώτερον χαρακτήρα, ἀνηγέρθη ὡς ἐπὶ τὸ πλεῖστον ἐκ πλίνθων. Τὸ μὲν οἰκοδόμημα τῆς ἐκθέσεως τοῦ ἐτους 1851 ἱστατο ἀπομονωμένον, καὶ ἦν τὸ προϊόν ἐπιτυχῶς ἐφαρμογῆς τῆς συντηρητικῆς, οὕτως εἶπεν, ἀρχιτεκτονικῆς εἰς γενικότερους σκοπούς· ἀλλὰ τὸ οἰκοδόμημα τῆς παρούσης ἐκθέσεως δύναται νὰ θεωρηθῇ ὡς ἀποτελοῦν μέρος τῶν παρακειμένων κήπων τῆς «κητικῆς ἐταιρίας», καὶ οἱ κήποι οὗτοι δύναται ἤδη νὰ θεωρῶνται ὡς παράρτημα τοῦ οἰκοδομήματος τῆς ἐκθέσεως.

Τὸ μέγα καὶ εὐρύχωρον οἰκοδόμημα τῆς παρούσης ἐκθέσεως ἐσχεδίασεν ὁ μηχανικὸς καὶ ἀρχιτέκτων ἐν τῷ τῶν ἐπιστημῶν καὶ ὠραίων τεχνῶν τμήματι τῆς κυβερνήσεως λοχαγὸς Fowke. Κατέχει δ' ἑκτασιν 16 ἄκρων, καὶ ἐκτείνεται 1200 μὲν πόδας ἀπ' ἀνατολῶν πρὸς δυσμᾶς, καὶ 560 πόδας ἀπὸ βορρᾶ πρὸς μεσημβρίαν. Εἰς δὲ τὴν βορειοανατολικὴν καὶ βορειοδυτικὴν γωνίαν αὐτοῦ ὑπάρχουσι δύο μακροὶ κλάδοι ἢ παραρτήματα, ὧν ἡ ἐπιφάνεια οὕσα ἐν μέρει ἀστέγαστος, ἐπαυξάνει τὴν ἑκτασιν τοῦ οἰκοδομήματος εἰς 24 1/2 ἄκρα. Τὸ κρυστάλινον παλάτιον εἶχεν ἐστρατησμένην ἐπιφάνειαν 20 περίπου ἄκρων, ὥστε τὸ μέγεθος τοῦ οἰκοδομήματος τῆς παρούσης ἐκθέσεως ἔχει πρὸς τὸ μέγεθος τοῦ οἰκοδομήματος τοῦ κρυστάλινου παλατίου, ὡς ὁ πληθυσμὸς τοῦ 1862 πρὸς τὸν πληθυσμὸν τοῦ 1851.

Ἡ οἰκοδομὴ τοῦ κρυστάλινου παλατίου ἤρξατο κατὰ αὐγουστον τοῦ ἐτους 1851 ὑπὸ τῶν Κ. Κ. Φώξ καὶ Ἀνδερσόνος, καὶ μόνον ὅτι οἱ φθινοπορινοὶ καὶ χειμερινοὶ μῆνες πολλὰ προσκόμματα παρενέβαλον εἰς τὸ ἔργον αὐτῶν, ἠδυνήθησαν οὐχ ἦσαν οἱ οἰκοδομοὶ οὗτοι νὰ παραδώσωσι τὸ οἰκοδόμημα τέλειον κατὰ τὴν ὀρισθεῖσαν ἡμέραν τῆς 12ης φεβρουαρίου 1851, ἐνῶ οἱ ἀναλαβόντες τὴν οἰκοδομὴν τοῦ παρόντος οἰκοδομήματος Κ. Κ. Κέλκ καὶ Λουκάς ἤρξαντο τῆς ἐργασίας αὐτῶν τῇ 1ῃ ἀπριλίου 1861, καὶ μολοντί τὸ μακρὸν θέρος καὶ οἱ πρῶοι κατὰ τὸ παρελθὸν ἔτος χειμερινοὶ μῆνες ἦσαν ὑπὲρ αὐτῶν, δὲν ἠδυνήθησαν ὅμως νὰ τελειώσωσι τὸ ἔργον αὐτῶν πρὸ τοῦ τέλους τοῦ μαρτίου, ἦτοι ἕξ μῆνας μετὰ τὴν ἐν τῇ συμφωνίᾳ αὐτῶν ὀρισθεῖσαν ἡμέραν.

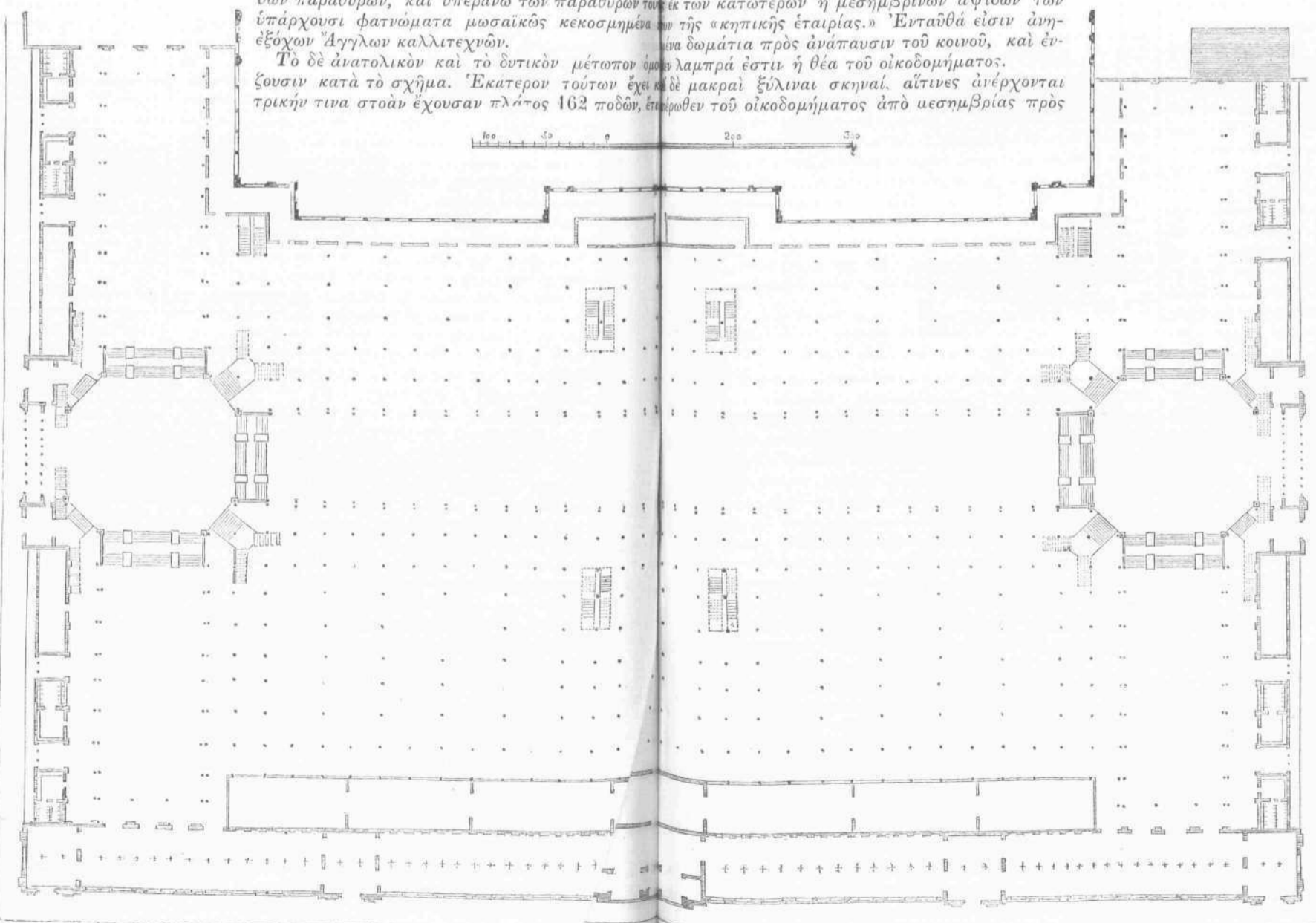
Τὰ ὑπὸ τῶν Κ. Κ. Φώξ καὶ Ἀνδερσόνος κατὰ πρῶτον ὑπολογισθέντα ἔξοδα διὰ τὴν οἰκοδομὴν τοῦ κρυστάλινου παλατίου ἀνέβαινον εἰς 80,000 λίρας· ἀλλὰ

τοῖ ποσοῦ τούτου εὐρεθέντος πάντῃ ἀνεπαρκούς, οἱ ἐπίτροποι τοῦ 1851 ἔδωκαν αὐτοῖς ἑτέρας 28,000 λίρ. Ἐπειδὴ δὲ τὸ συμβόλαιον παρέχοντι τοῖς οἰκοδόμοις καὶ τὸ ὄλλικόν τοῦ οἰκοδομήματος μετὰ τὸ τέλος τῆς ἐκθέσεως, καὶ τότε ἐσχηματίσθη ἡ ἐταιρία τοῦ ἐν Σύδναμ κρυστάλινου παλατίου, ἐπώλησαν εἰς τὴν ἐταιρίαν ταύτην τὸ οἰκοδόμημα ἀντὶ 70,000 λίρῶν, καὶ οὕτως ἔλαβον μετὰ τὸν προηγουμένον 180,000 λ. τὸ ὄλον 178,000 λίρας.

Ἐν δὲ τῷ συμβολαίῳ τῆς οἰκοδομῆς τῆς παρούσης ἐκθέσεως κατὰ μὲν τὸ πρῶτον σχέδιον τοῦ λοχαγοῦ Fowke τὰ ἔξοδα ὑπελογίσθησαν εἰς 590,000 λίρας, κατὰ δὲ τὸ τελευταῖον εἰς 430,000 λ.

Ἐπὶ τῇ ἐγγησίᾳ δὲ πολλῶν ἀξιοχρεῶν προσώπων ἢ τραπεζᾶς τῆς Ἀγγλίας ἔδωκεν ἐκ προκαταβολῆς ὑπὸ τόκον τὰ ἀναγκαῖα πρὸς τὴν ἀποπεράωσιν τοῦ παρόντος οἰκοδομήματος χρήματα καὶ ἐκ τούτων οἱ ἐπίτροποι παρεδέχθησαν νὰ πληρώσωσι τοῖς οἰκοδόμοις ὡς ἐνοίκιον διὰ τὴν χρῆσιν καὶ κατοχὴν τοῦ οἰκοδομήματος τὸ ποσὸν 200,000 λίρῶν. Ἐὰν αἱ ἀποδοχαὶ ἀναβῶσιν εἰς 400,000 λίρας οἱ ἐργολάβοι θὰ λάβωσιν ἑτέρας 100,000 λίρας, καὶ τὸ κεντρικὸν στρέμμα τοῦ ἐμμένου οἰκοδομήματος ἐν τῇ ὁδῷ Κρόμβελ θὰ παραδοθῇ εἰς τὴν ἐταιρίαν τῶν ὠραίων τεχνῶν, τὴν ἐγγηθεῖσαν διὰ τὰ ἔξοδα τοῦ οἰκοδομήματος, τὰ καταβληθέντα ὑπὸ τῆς τραπεζῆς τῆς Ἀγγλίας. Οἱ Κ. Κ. Κέλκ καὶ Λουκάς εἰσὶν ὑπόχρεοι νὰ πωλήσωσιν ἅπαν τὸ οἰκοδόμημα ἀντὶ τοῦ ποσοῦ τετρακοσίων τριάκοντα χιλιάδων λίρῶν, ἀφῶ ἀφα-

ρέσωσιν ἅπαντα τὰ ποσὰ τὰ πληρωθέντα ἀντὶ ἐνοικίου ἐν τῇ ὁδῷ Κρόμβελ θόλον ἀνυψούμενον 260 πόδας, καὶ τειχὴν ἄνω πρὸς βορρᾶν καὶ μεσημβρίαν ἢ τὸ κατὰ τὴν ὁδὸν Κρόμβελ πλάγῃ ἐκτεινόμενον πρὸς βορρᾶν καὶ μεσημβρίαν ἔχει μῆκος μὲν 1150 ποδῶν καὶ ὕψος δὲ 85 πόδας. Ἐξ ἑκατέρου πλευροῦ τῆς κεντρικῆς εἰσοδοῦ εἰς τὸν ἄκρον αὐτοῦ, καὶ ἐν εὐρύτερον πύργον εἰς τὸν πρὸς βορρᾶν μέτωπον ἀποκρύπτεται κατ' ἄκρον. Τὰ κατώτερα δ' αὐτοῦ μέρη φωτίζονται διὰ τὸν ἀπὸ τὴν θέαν τοῦ κοινοῦ, σχηματιζόμενον κυθῶν παραθύρων, καὶ ὑπεράνω τῶν παραθύρων τῶν κατωτέρων ἢ μεσημβρινῶν ἀψίδων τῶν ὑπάρχοντων φατώματα μουσαϊκῶς κεκοσμημένα τῆς «κητικῆς ἐταιρίας». Ἐνταῦθ' εἰσὶν ἀνηγόμενοι ἄνω ἄνω ἀπὸ τῶν ἑξῶν Ἀγγλίων καλλιτεχνῶν. Τὰ δὲ ἀνατολικὸν καὶ τὸ δυτικὸν μέτωπον ἴσως λαμπρὰ ἐστὶν ἡ θέα τοῦ οἰκοδομήματος. Ἐκατέρου τούτων ἔχει μακρὰ ξύλινα σκηνὰ. Αἰτίνες ἀνέρχονται τρικλῆν τινα στοὰν ἔχουσαν πλάτος 162 ποδῶν, ἐπιέρθεν τοῦ οἰκοδομήματος ἀπὸ μεσημβρίας πρὸς ἄρκτον, εἰσὶν τὰ δύο παραρτήματα, τὸ δυτικὸν δηλ. καὶ ἀνατολικὸν, ἐξ ὧν τὸ μὲν πρῶτον ἐστὶν ἀφιερωμένον διὰ τὰς κινητήριους μηχανάς, τὸ δὲ δεύτερον διὰ τὰ γεωργικὰ ἐργαλεῖα, διὰ τὰς διαφόρους τροφὰς καὶ χημικὰ προϊόντα, καὶ διὰ τὰς ὀρυκτολογικὰς συλλογὰς. Τοιαυτὰ εἰσὶ τὰ ἐξωτερικὰ τμήματα τοῦ οἰκοδομήματος. Ὅσοι δ' ἂν ἴδωσι τὸ οἰκοδόμημα τοῦτο ἐξῶθεν, δὲν δύναται ἢ νὰ ἐκφράσωσι μεγάλῃ ἀπαρέσκειν ἐκ τῆς θέας αὐτοῦ. Ἡ ἐξωτερικὴ θέα τῆς μεγάλης ἐκθέσεως τοῦ 1862 οὐδὲν ἔχει τὸ θαυμαστὸν, ἀλλὰ τὰν ἀπάλιν οὐδεμίαν σχεδὸν ἁρμόδιον παρατηρεῖ τις εἰς τὰ καθέκαστα τοῦ οἰκοδομήματος. Οἱ μεγάλοι θόλοι, καὶ οἱ κατασκευασμένοι ἐκ σιδήρου καὶ ὑάλου, εἰσὶν ὅμως ἀκομφοὶ καὶ ἀσχημοί. Ἐστὶ μὲν ἀληθές, ὅτι τὸ παρὸν σχέδιον τοῦ οἰκοδομήματος ἀπέβη οἰκονομικότερον, ἀλλ' ἡ οἰκονομία αὕτη παρήγαγεν ἔργον, οὐ τίνος ἢ θέα ἐφέλκυσε τὴν ἐπίκρισιν ἅπαντος τοῦ κόσμου.



ΤΑ ΕΝΔΟΤΕΡΑ ΤΗΣ ΑΛΕΞΑΝΔΡΕΩΣ ΕΚΘΕΣΕΩΣ.

Εἰσερχόμενος τις εἰς τὸ οἰκοδόμημα εὕρσκει τμήματ' αἰσθητῶν, ὧν ἡ ἀρχιτεκτονικὴ ἐστὶν ἐπιτυχεστέρη, καὶ κατὰ τοῦτο κυρίως ἐξέχουσιν αἱ κεντρικαὶ πινακοθήκαι, αἱ κειμεναὶ κατὰ τὸ μεσημβρινὸν μέτωπον. Διαίρουται δ' αὐταὶ εἰς δύο, εἰς τὴν βρεττανικὴν δηλ. καὶ εἰς τὴν τῶν ξένων ἐθνῶν πινακοθήκην. Φωτίζονται δ' ἄνωθεν καλῶς, καὶ αἱ ἀναλογίαι αὐτῶν εἰσὶν ἐξαιρετικαί. Ἐχει δὲ ἑκάτερα μῆκος μὲν 325 ποδῶν, πλάτος δὲ 50 ποδῶν καὶ ὕψος 43 ποδῶν, καὶ ἀποχωριζομένη διὰ παραθύρων, ἀποτεροῦται ἑκατέρωθεν εἰς τοὺς πύργους. Τὸ μῆκος δ' αὐτῶν μη-

κύνεται διὰ τῶν ὠματίων, τῶν κειμένων ὑπὸ τὸν πύργον ἑκατέρας πτέρυγος, καὶ σμικρότεροι σταῖοι ἐκτείνονται κατὰ τὸ δυτικὸν καὶ ἀνατολικὸν μέτωπον, διατεμνόμενοι διὰ τῶν ἐξωστῶν τοῦ θόλου. Οἱ τοίχοι τῶν πινακοθηκῶν τούτων εἰσὶ κεχρωματισμένοι, καὶ ἄψασαι ὁμοῦ κατέχουσιν ἐπιφάνειαν 1 1/2 ἄκρων.

Μεταξὺ δὲ τῶν ἐνδοτέρων τοίχων τῶν μεσημβρινῶν πινακοθηκῶν καὶ τῆς γραμμῆς τοῦ ναοῦ, τοῦ ἐκτεινόμενου ἀπὸ θόλου εἰς θόλον καθ' ἅπαν τὸ οἰκοδόμημα, ὑπάρχουσι τὰ ὑάλινα τμήματα τὰ ἀνοίγοντα πρὸς μεσημβρίαν. Ὅντα δὲ ταῦτα ἐκτισμένα καθ' ἅπαν τὸ μῆκος τοῦ οἰκοδομήματος, ἔχουσι πλάτος 200 περίπου ποδῶν, καὶ μετὰ τῶν μικροτέρων βορείων τμημάτων, αἵτινα ἀναποκρίνονται πρὸς αὐτὰ εἰς τὸ ἕτερον πλευρὸν τοῦ ναοῦ, εἰσὶ τὰ μόνια μέρη τοῦ οἰκοδομήματος, αἵτινα ὁμοιάζουσι πρὸς τὸ κρυστάλινον παλάτιον τοῦ 1851. Εἰς αὐτὰ δ' εἰσέρχεται πολλὸ φῶς, κατὰ τινες μάλιστα πλέον τοῦ δεύοντος, καὶ ἐν αὐτοῖς οἷτε βρεττανικὰ καὶ οἱ ξένοι ἐκθέται ἀνήγειραν ξύλινα ἐλαττωχίσματα.

Ὁ ὑψηλὸς ναὸς ὁμοιάζει κατὰ τὸ σχῆμα πρὸς τὰς τέσσαρας παραφυάδας, τὰς ἀναφωρμένας ἐξ ἑκάστου θόλου ἀπὸ βορρᾶ πρὸς μεσημβρίαν, καὶ ἔχει μῆκος μὲν 800 ποδῶν, πλάτος δὲ 85 ποδῶν, καὶ ὕψος 100 ποδῶν, φωτιζόμενος ἄνωθεν διὰ μακρῶν παραθύρων.

Τὰ ἐνδότερα ἅπαντος τοῦ οἰκοδομήματος εἰσὶ κεχρωματισμένα διὰ χρώματος ἐρυθροῦ καὶ κινουῦ, καὶ ἑκάστον τμήμα φέρει τὸ ὄνομα χρώματος τούτου. Τὸ δὲ μέτωπον τῶν πινακοθηκῶν ἐστὶ κεχρωματισμένον δι' ὄχρου χρώματος, καὶ καλύπτεται ὄπισθεν ὑπὸ ἐρυθροῦ ὑφάσματος.

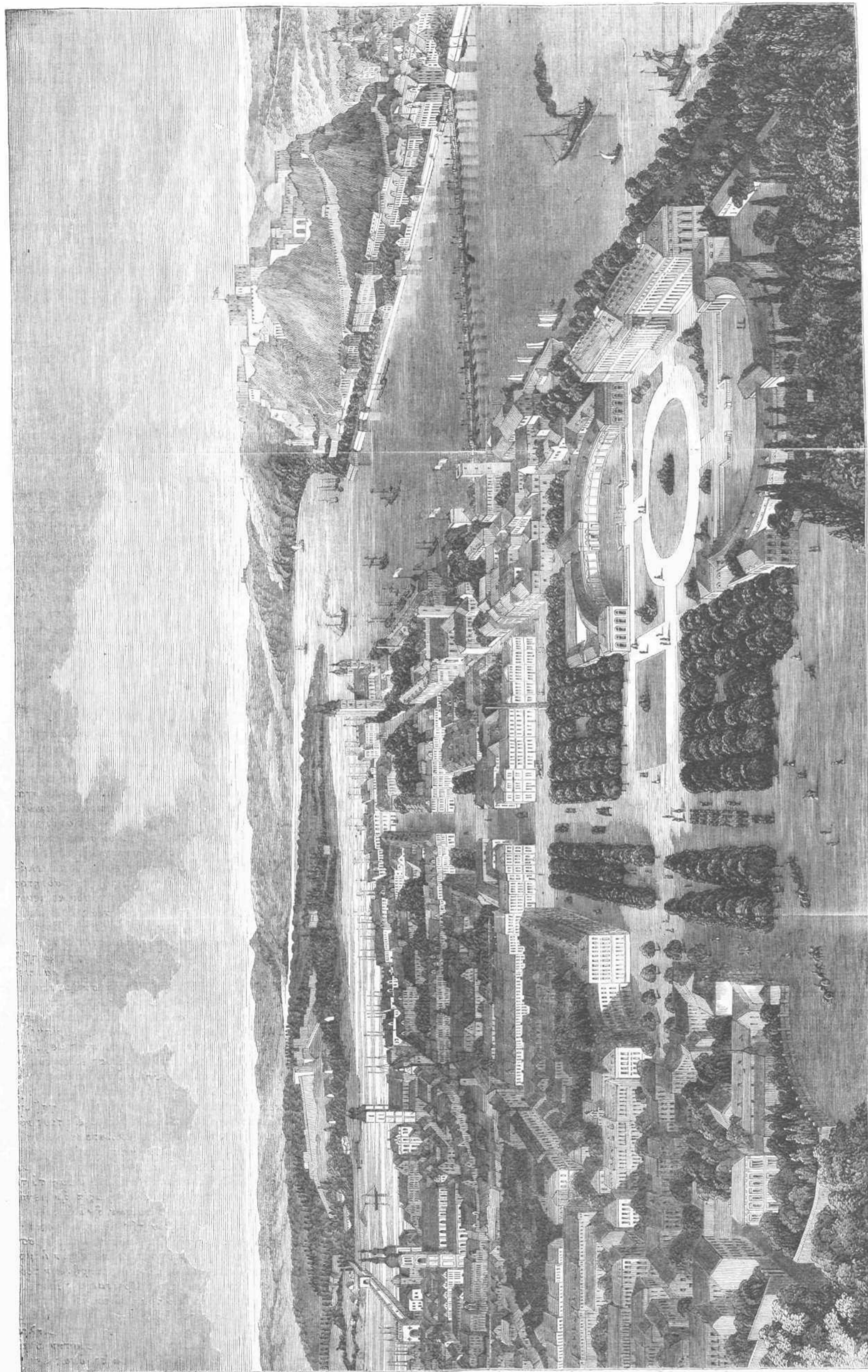
Εὐρεία στοὰ ἐκτείνεται ἑκατέρωθεν τοῦ ναοῦ καὶ κατὰ τὰ ἐνδότερα τῶν μεσημβρινῶν καὶ βορείων πλευρῶν. Αἱ δὲ δίοδοι ὑπὸ τὰς στοὰς ταύτας εἰσὶ σκοτεινότεραι τῶν ἄλλων μερῶν τοῦ οἰκοδομήματος, καὶ ἡ γενικὴ θέα τοῦ ναοῦ ἐστὶ πολλὴ ὑποδεεστέρη τῆς τοῦ κρυστάλινου παλατίου τοῦ ἐτους 1851.

Κατὰ τὴν πρόδον τῆς οἰκοδομῆς τῆς παρούσης ἐκθέσεως 2000 περίπου ἐργάται ἐργάζοντο καθ' ἑκάστην ἡμέραν, ἐξαιρουμένων τῶν παρσκευαζόντων τὰς πλίνθους, τὸν σιδήρον καὶ τὰς δοκοὺς εἰς διάφορα μέρη τῆς Ἀγγλίας. Ἡ ὄλη, ἢν μετεχειρίσθησαν ἐν τῇ οἰκοδομῇ ταύτῃ, ὑπῆρξε βεβαίως μεγάλη, καὶ ὅπου ἡ ἀρχιτεκτονικὴ σφάλαι, ἢ ἀριθμητικὴ ἄρχεται εἰς βροχθεῖαν τῶν ἐπιτρόπων.

Ἐξωδεδύθησαν ἐπὶ ἑκατομμύρια πλίνθων, 4000 τόννοι σιδήρου ἐν τῷ πελωρίῳ οἰκοδομήματι τῆς παρούσης ἐκθέσεως, καὶ 1200 τόννοι ἀκατεργάστου σιδήρου. Ὑπάρχουσι δὲ περίπου 820 στήλαι, ἔχουσαι ὕψος 25 ποδῶν, αἵτινες ἀφῶ θέσωσιν οὕτως, ὥστε τὰ ἄκρα αὐτῶν νὰ προσαρμώσωσι, θὰ φθάσωσιν εἰς ἀπόστασιν ἕξ μιλίων.

Ἐν γένει ἡ θέα τῶν ἐνδοτέρων τοῦ οἰκοδομήματος





Η ΠΟΛΙΣ ΚΟΒΛΕΝΤΣ

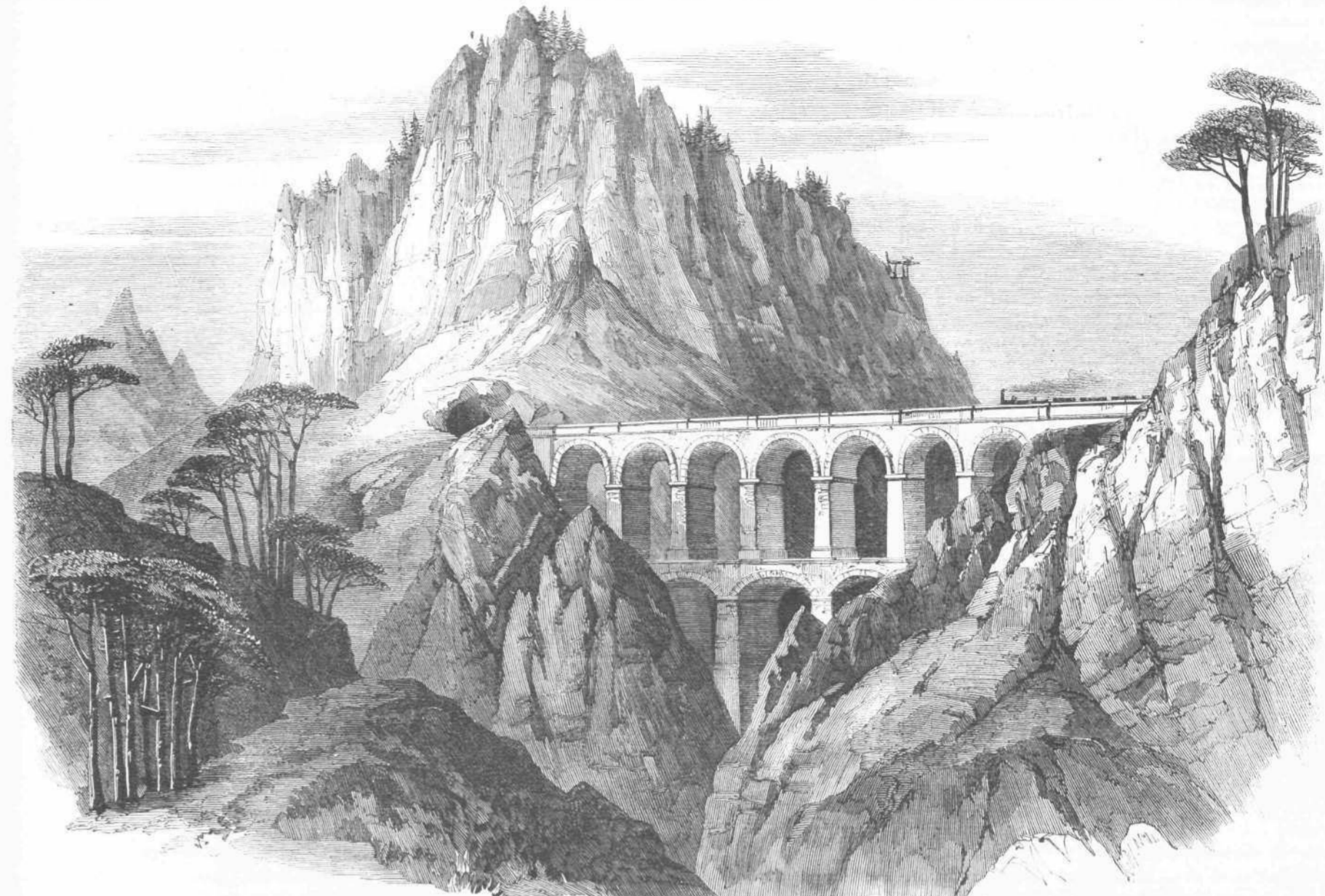
Η Κοβλέντς είναι πόλις θύρακ της Πρωσίας, κείμενη επί της βορειότερας οχθης του Ρηνου, κατά την εις αυτόν άκρον του ποταμού Μοσέλου. Ύστερα δ' ην Ρηνός ενυψώθη διά πλάτος 485 πηχών μέτρων, ο δ' Μοσέλος διά ύψους 338. Ο πλάτος της Κοβλέντς περί δεκά πηχας ύψους ανίστατο επί 23,400 περίπου κατάρτου. Πάντα δ' ούτως οδοποιήσασα πόλις είνον διερχόμενος κατ' αὐτήν, ἐν ἄρχαιον πολιτικόν καὶ τεχνικόν σφαιρῶν, ἐν βουλικόν φροντιστήριον, βίαιον, ἐργαστήρια βυρσοπλάτων καὶ μάλλον βυρσοπλάτων, καὶ βίαιον γυμνασίον, ἐπίστατον.

Οδοίκα τῶν ἐπι τοῦ Ρηνου πόλιον ὑπερφίαλα καὶ τῶν ὁδοποιήσεων τῆς πόλιος τῆς Κοβλέντς, καθὼν ἂν ὑπερβῆτε καὶ ἐν πρῶτον εἶδη τῆς πόλιος ἀπὸ τοῦ ἐξ ἄνω καὶ ἀπὸ τοῦ ὄρους, βλέπει ὡς τὸν ὄρασμα. Εἶναι δὲ λατὴ ἐπιπέδου ὑπεροχῶτατος, κορυφῶνται ἐν ἄνω δὲ τοῦ ποταμοῦ ποταμῶν τοῦ Ρηνου, τοῦ Μοσέλου καὶ ἀλλῶν πόλιον ἀπαικῶν ὑπεροχῶνται δὲ τῶν γειτονικῶν πόλεων, καὶ καταρτίζονται ἐν ἄνω δὲ τοῦ ποταμοῦ ὅσον διερχόμενοι, καὶ καταρτίζονται ἐν ἄνω δὲ τοῦ ποταμοῦ ὅσον διερχόμενοι, καὶ καταρτίζονται ἐν ἄνω δὲ τοῦ ποταμοῦ ὅσον διερχόμενοι, καὶ καταρτίζονται ἐν ἄνω δὲ τοῦ ποταμοῦ ὅσον διερχόμενοι.

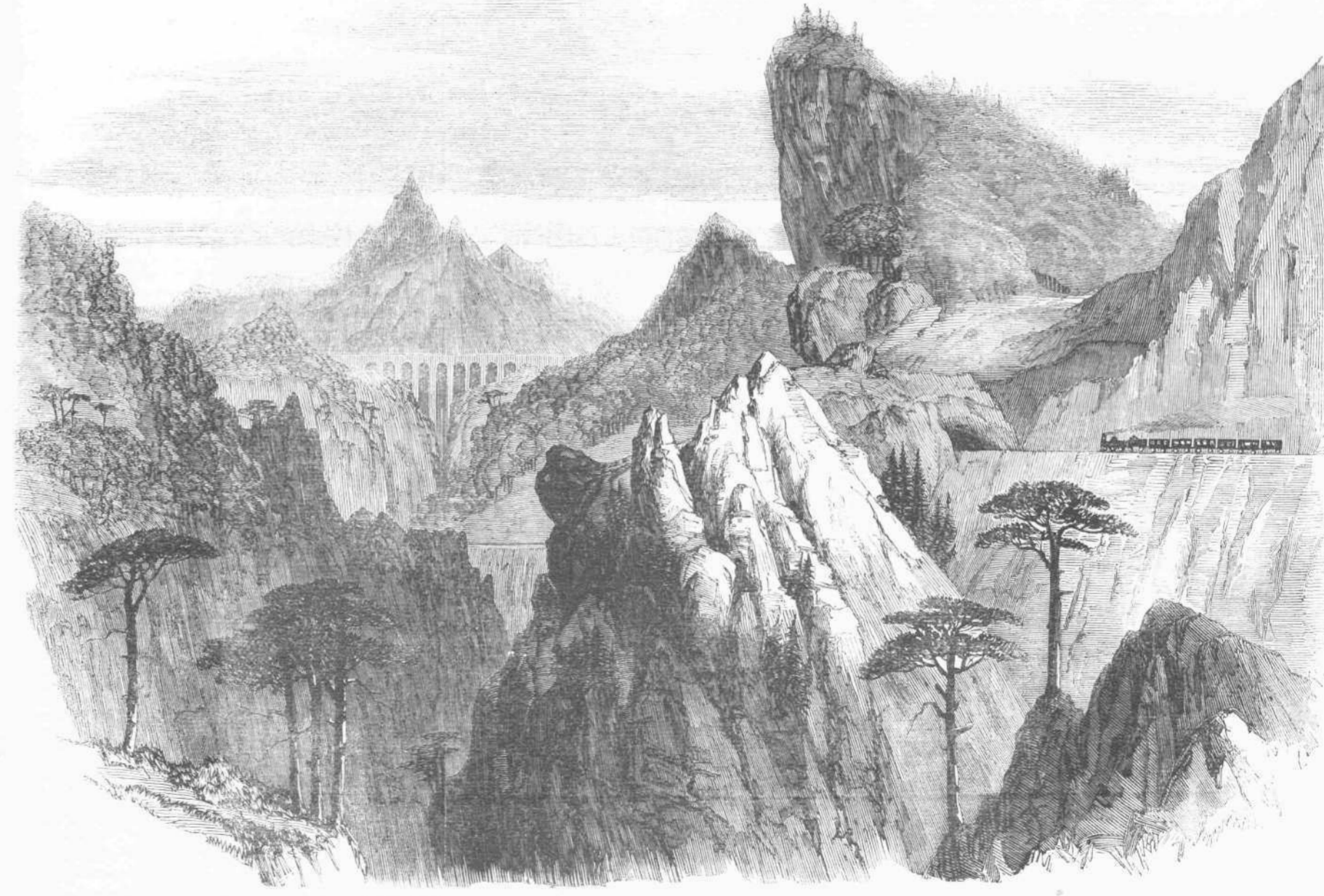
Προσέτι τῶν ὁδῶν τοῦ Ρηνου καὶ τοῦ Μοσέλου, πρὸς δὲ τούτοις ὁ ποταμὸς καὶ ἡ ἐξοχὸς αὐτῶν, τῶν πρὸς ἄνω ἐξοχῶνται δὲ τοῦ Μοσέλου ἐπὶ τοῦ Γαλλίας. Τῶν τῶν καταρτίζονται, δὲ σφαιρῶν κατὰ τὸν ποταμὸν φροντιστήριον καὶ ἐπὶ τῶν ὄρων δὲ τῶν ὄρων τῶν μέσων καὶ ἀπὸ τῆς ἀπαικῶν πόλιον τοῦ ποταμοῦ τῶν σχηματίζονται ὑπεροχῶνται ἀπὸ τῆς πόλιος ἐπὶ τῶν ἐξοχῶν, ἐν ἄνω δὲ τῶν πόλεων, καὶ ἡ ἀπὸ τῆς ἀπαικῶν πόλιος κατὰ τὸν ποταμὸν ὅσον διερχόμενοι, καὶ καταρτίζονται ἐν ἄνω δὲ τοῦ ποταμοῦ ὅσον διερχόμενοι, καὶ καταρτίζονται ἐν ἄνω δὲ τοῦ ποταμοῦ ὅσον διερχόμενοι.

Ο ΔΙΑ ΤΟΥ ΣΕΜΜΕΡΙΝΟΥ ΔΙΑΒΑΙΝΩΝ ΣΙΔΗΡΟΔΡΟΜΟΣ.  
Τὸ μέγα τοῦτο ἐν Στυρία μηχανουργημα, τὸ κατα-

σκευασθὲν δι' ὑπεροχῶν καὶ γεφυρῶν ἐπὶ σειρᾷ ὄρων καὶ σχηματίζον κλάδον σιδηροδρομικόν, συνωντα τὴν Τεργέστην μετὰ τῆς σιδηροδρομικῆς γραμμῆς τῆς Βιέννης, εἶναι μήκους 75 μιλίων ἀγγλικῶν, ἔχον ἐπτά σταθμοὺς. Ὁ σιδηροδρόμος οὗτος βαθμῶν ἀνερχόμενος εἰς



Η ΕΞ ΒΟΥΛΑΡΕΒΑΝΑ ΓΕΦΥΡΑ ΚΑΙ Η ΑΥΤΟΤΗ ΥΠΕΡΥΧΙΑ ΤΟΥ ΜΕΓΑΛΟΥ ΣΙΔΗΡΟΔΡΟΜΟΥ ΣΕΜΜΕΡΙΝΟΥ.



Η ΕΞ ΕΙΝΖΕΤΤΕΛΒΑΝΑ ΥΠΕΡΥΧΙΑ ΤΟΥ ΜΕΓΑΛΟΥ ΣΙΔΗΡΟΔΡΟΜΟΥ ΣΕΜΜΕΡΙΝΟΥ.





ΚΑΝΟΝΙΣΜΟΣ ΤΟΥ ΕΝ ΣΥΜΝΗ ΕΛΛΗΝΙΚΟΥ ΦΙΛΟΛΟΓΙΚΟΥ ΣΥΛΛΟΓΟΥ.

Αρθρον Α'. Συντάσσεται εν Αθήναις... Ελληνικός Φιλολογικός Σύλλογος...

Αρθρον Β'. Πάντα περί των καθήκοντων... Αρθρον Γ'. Μέλη του Ελληνικού Φιλολογικού Συλλόγου είναι...

Αρθρον Δ'. Μέλη του Ελληνικού Φιλολογικού Συλλόγου θεωρούνται και πάντες...

Αρθρον Ε'. Ο τίτλος επίτιμου μέλους απονέμεται υπό της επιτροπής...

Αρθρον ΣΤ'. Ο βουλευμένος να καταταχθή μέλος... Αρθρον Ζ'.

Αρθρον Η'. Πάντα περί των καθήκοντων... Αρθρον Θ'.

Αρθρον Ι'. Ο Ελληνικός Φιλολογικός Σύλλογος θεωρείται υπό διδραχμιακού συμβουλίου...

Αρθρον ΙΑ'. Το συμβούλιον τούτο συγκρίνεται υπό του προέδρου... Αρθρον ΙΒ'.

Αρθρον ΙΓ'. Τού Ελλ. Φιλ. Συλλόγου προέσβηται ο πρόεδρος... Αρθρον ΙΔ'.

Αρθρον ΙΕ'. Ο είδικος γραμματέας συντάσσει τα πρακτικά... Αρθρον ΙΣ'.

Αρθρον ΙΖ'. Ο τμήμας εισπραξίας... Αρθρον ΙΗ'.

Αρθρον ΙΘ'. Αποκρίσι ανώτερου αρχαίου... Αρθρον ΙΑ'.

Αρθρον ΙΒ'. Ο γενικός γραμματέας... Αρθρον ΙΓ'.

Αρθρον ΙΔ'. Ο είδικος γραμματέας... Αρθρον ΙΕ'.

Αρθρον ΙΣ'. Ο γενικός γραμματέας... Αρθρον ΙΣΤ'.

Αρθρον ΙΣΤ'. Αποκρίσι ανώτερου αρχαίου... Αρθρον ΙΣΤΙ'.

Αρθρον ΙΣΤΙ'. ΠΑΓΟΣ ΚΑΙ ΨΥΧΟΣ ΦΥΛΛΑΔΙΟΝ ΠΡΑΓΜΑΤΕΥΜΕΝΟΝ...

Διά τεχνημάτων η φυσικών μέσων, Ούτως είνε νέες εφαρμογές...

Προσέχω διά την ακριβήν ελάττωσιν... Αρθρον ΙΑ'.

Μόνον κατασκευαστήν τού μηχανήων, 315, Oxford-St., πλόνιον Harewood Gates, London.

ΣΗΜ. Τ) φυλλάδιον τούτο δίδει άκριβή περιγραφή...

τα κατ' έτος... Αρθρον Κ'.

Αρθρον ΚΑ'. Ο Σύλλογος συνδιορίζει... Αρθρον ΚΒ'.

Αρθρον ΚΓ'. Η δημοτική... Αρθρον ΚΔ'.

Αρθρον ΚΕ'. Ο βουλευμένος να καταταχθή... Αρθρον ΚΣ'.

Αρθρον ΚΣΤ'. Ο βουλευμένος να προταθή... Αρθρον ΚΣΤΙ'.

Αρθρον ΚΣΤΙ'. Αι κατά τα ανωτέρω... Αρθρον ΚΣΤΙΙ'.

Αρθρον ΚΣΤΙΙΙ'. Η έκδοσις των... Αρθρον ΚΣΤΙΙΙΙ'.

Αρθρον ΚΣΤΙΙΙΙΙ'. Αι προσδοκίαι... Αρθρον ΚΣΤΙΙΙΙΙΙ'.

Αρθρον ΚΣΤΙΙΙΙΙΙΙ'. Αι εκδοσίαι... Αρθρον ΚΣΤΙΙΙΙΙΙΙ'.

Αρθρον ΚΣΤΙΙΙΙΙΙΙΙ'. Αποκρίσι ανώτερου... Αρθρον ΚΣΤΙΙΙΙΙΙΙΙ'.

Αρθρον ΚΣΤΙΙΙΙΙΙΙΙΙ'. Ο παρών κανονισμός... Αρθρον ΚΣΤΙΙΙΙΙΙΙΙΙ'.

Αρθρον ΚΣΤΙΙΙΙΙΙΙΙΙΙ'. Αρθρον ΚΣΤΙΙΙΙΙΙΙΙΙΙ'.

Αρθρον ΚΣΤΙΙΙΙΙΙΙΙΙΙΙ'. Αρθρον ΚΣΤΙΙΙΙΙΙΙΙΙΙΙ'.

Αρθρον ΚΣΤΙΙΙΙΙΙΙΙΙΙΙΙ'. Αρθρον ΚΣΤΙΙΙΙΙΙΙΙΙΙΙΙ'.

Αρθρον ΚΣΤΙΙΙΙΙΙΙΙΙΙΙΙΙ'. Αρθρον ΚΣΤΙΙΙΙΙΙΙΙΙΙΙΙΙ'.

Αρθρον ΚΣΤΙΙΙΙΙΙΙΙΙΙΙΙΙΙ'. Αρθρον ΚΣΤΙΙΙΙΙΙΙΙΙΙΙΙΙΙ'.

Αρθρον ΚΣΤΙΙΙΙΙΙΙΙΙΙΙΙΙΙΙ'. Αρθρον ΚΣΤΙΙΙΙΙΙΙΙΙΙΙΙΙΙΙ'.

Αρθρον ΚΣΤΙΙΙΙΙΙΙΙΙΙΙΙΙΙΙΙ'. Αρθρον ΚΣΤΙΙΙΙΙΙΙΙΙΙΙΙΙΙΙΙ'.

Αρθρον ΚΣΤΙΙΙΙΙΙΙΙΙΙΙΙΙΙΙΙΙ'. Αρθρον ΚΣΤΙΙΙΙΙΙΙΙΙΙΙΙΙΙΙΙΙ'.

Αρθρον ΚΣΤΙΙΙΙΙΙΙΙΙΙΙΙΙΙΙΙΙΙ'. Αρθρον ΚΣΤΙΙΙΙΙΙΙΙΙΙΙΙΙΙΙΙΙΙ'.

Αρθρον ΚΣΤΙΙΙΙΙΙΙΙΙΙΙΙΙΙΙΙΙΙΙ'. Αρθρον ΚΣΤΙΙΙΙΙΙΙΙΙΙΙΙΙΙΙΙΙΙΙ'.

Αρθρον ΚΣΤΙΙΙΙΙΙΙΙΙΙΙΙΙΙΙΙΙΙΙΙ'. Αρθρον ΚΣΤΙΙΙΙΙΙΙΙΙΙΙΙΙΙΙΙΙΙΙΙ'.

αυτού η δε αναθεωρησις... Αρθρον ΚΑ'.

Αρθρον ΚΒ'. Τη μέση του Ελλ. Φιλ. Συλλόγου... Αρθρον ΚΓ'.

Αρθρον ΚΔ'. Αποκρίσι ανώτερου... Αρθρον ΚΕ'.

Αρθρον ΚΣ'. Ο βουλευμένος να καταταχθή... Αρθρον ΚΣΤ'.

Αρθρον ΚΣΤΙ'. Αι κατά τα ανωτέρω... Αρθρον ΚΣΤΙΙ'.

Αρθρον ΚΣΤΙΙΙ'. Η έκδοσις των... Αρθρον ΚΣΤΙΙΙΙ'.

Αρθρον ΚΣΤΙΙΙΙΙ'. Αι προσδοκίαι... Αρθρον ΚΣΤΙΙΙΙΙ'.

Αρθρον ΚΣΤΙΙΙΙΙΙ'. Αι εκδοσίαι... Αρθρον ΚΣΤΙΙΙΙΙΙ'.

Αρθρον ΚΣΤΙΙΙΙΙΙΙ'. Αποκρίσι ανώτερου... Αρθρον ΚΣΤΙΙΙΙΙΙ'.

Αρθρον ΚΣΤΙΙΙΙΙΙΙΙ'. Ο παρών κανονισμός... Αρθρον ΚΣΤΙΙΙΙΙΙΙ'.

Αρθρον ΚΣΤΙΙΙΙΙΙΙΙΙ'. Αρθρον ΚΣΤΙΙΙΙΙΙΙΙΙ'.

Αρθρον ΚΣΤΙΙΙΙΙΙΙΙΙΙ'. Αρθρον ΚΣΤΙΙΙΙΙΙΙΙΙΙ'.

Αρθρον ΚΣΤΙΙΙΙΙΙΙΙΙΙΙ'. Αρθρον ΚΣΤΙΙΙΙΙΙΙΙΙΙΙ'.

Αρθρον ΚΣΤΙΙΙΙΙΙΙΙΙΙΙΙ'. Αρθρον ΚΣΤΙΙΙΙΙΙΙΙΙΙΙΙ'.

Αρθρον ΚΣΤΙΙΙΙΙΙΙΙΙΙΙΙΙ'. Αρθρον ΚΣΤΙΙΙΙΙΙΙΙΙΙΙΙΙ'.

Αρθρον ΚΣΤΙΙΙΙΙΙΙΙΙΙΙΙΙΙ'. Αρθρον ΚΣΤΙΙΙΙΙΙΙΙΙΙΙΙΙΙ'.

Αρθρον ΚΣΤΙΙΙΙΙΙΙΙΙΙΙΙΙΙΙ'. Αρθρον ΚΣΤΙΙΙΙΙΙΙΙΙΙΙΙΙΙΙ'.

Αρθρον ΚΣΤΙΙΙΙΙΙΙΙΙΙΙΙΙΙΙΙ'. Αρθρον ΚΣΤΙΙΙΙΙΙΙΙΙΙΙΙΙΙΙΙ'.

Αρθρον ΚΣΤΙΙΙΙΙΙΙΙΙΙΙΙΙΙΙΙΙ'. Αρθρον ΚΣΤΙΙΙΙΙΙΙΙΙΙΙΙΙΙΙΙΙ'.

Αρθρον ΚΣΤΙΙΙΙΙΙΙΙΙΙΙΙΙΙΙΙΙΙ'. Αρθρον ΚΣΤΙΙΙΙΙΙΙΙΙΙΙΙΙΙΙΙΙΙ'.

Αρθρον ΚΣΤΙΙΙΙΙΙΙΙΙΙΙΙΙΙΙΙΙΙΙ'. Αρθρον ΚΣΤΙΙΙΙΙΙΙΙΙΙΙΙΙΙΙΙΙΙΙ'.

Αρθρον ΚΣΤΙΙΙΙΙΙΙΙΙΙΙΙΙΙΙΙΙΙΙΙ'. Αρθρον ΚΣΤΙΙΙΙΙΙΙΙΙΙΙΙΙΙΙΙΙΙΙΙ'.

Αρθρον ΚΣΤΙΙΙΙΙΙΙΙΙΙΙΙΙΙΙΙΙΙΙΙΙ'. Αρθρον ΚΣΤΙΙΙΙΙΙΙΙΙΙΙΙΙΙΙΙΙΙΙΙΙ'.

Αρθρον ΚΣΤΙΙΙΙΙΙΙΙΙΙΙΙΙΙΙΙΙΙΙΙΙΙ'. Αρθρον ΚΣΤΙΙΙΙΙΙΙΙΙΙΙΙΙΙΙΙΙΙΙΙΙΙ'.

ΠΡΟΧΕΙΡΟΣ ΘΕΡΑΠΕΙΑ.



ΑΛΟΙΦΗ ΤΟΥ ΓΛΩΣΣΑΙΗ.

Δια παιτωσιδεις πόνους και άκη σπουδιότητε του σώματος.

Ο πάσχων ιατροσφαις... Αρθρον ΚΑ'.

Αρθρον ΚΒ'. Αι κατά τα ανωτέρω... Αρθρον ΚΓ'.

Αρθρον ΚΔ'. Η έκδοσις των... Αρθρον ΚΕ'.

Αρθρον ΚΣ'. Αι προσδοκίαι... Αρθρον ΚΣΤ'.

Αρθρον ΚΣΤΙ'. Αι εκδοσίαι... Αρθρον ΚΣΤΙΙ'.

Αρθρον ΚΣΤΙΙΙ'. Αποκρίσι ανώτερου... Αρθρον ΚΣΤΙΙΙΙ'.

Αρθρον ΚΣΤΙΙΙΙΙ'. Ο παρών κανονισμός... Αρθρον ΚΣΤΙΙΙΙΙ'.

Αρθρον ΚΣΤΙΙΙΙΙΙ'. Αρθρον ΚΣΤΙΙΙΙΙΙΙ'.

Αρθρον ΚΣΤΙΙΙΙΙΙΙΙ'. Αρθρον ΚΣΤΙΙΙΙΙΙΙΙ'.

Αρθρον ΚΣΤΙΙΙΙΙΙΙΙΙ'. Αρθρον ΚΣΤΙΙΙΙΙΙΙΙΙ'.

Αρθρον ΚΣΤΙΙΙΙΙΙΙΙΙΙ'. Αρθρον ΚΣΤΙΙΙΙΙΙΙΙΙΙ'.

Αρθρον ΚΣΤΙΙΙΙΙΙΙΙΙΙΙΙ'. Αρθρον ΚΣΤΙΙΙΙΙΙΙΙΙΙΙ'.

Αρθρον ΚΣΤΙΙΙΙΙΙΙΙΙΙΙΙΙΙ'. Αρθρον ΚΣΤΙΙΙΙΙΙΙΙΙΙΙΙ'.

Αρθρον ΚΣΤΙΙΙΙΙΙΙΙΙΙΙΙΙΙΙ'. Αρθρον ΚΣΤΙΙΙΙΙΙΙΙΙΙΙΙΙ'.

Αρθρον ΚΣΤΙΙΙΙΙΙΙΙΙΙΙΙΙΙΙΙ'. Αρθρον ΚΣΤΙΙΙΙΙΙΙΙΙΙΙΙΙΙ'.

Αρθρον ΚΣΤΙΙΙΙΙΙΙΙΙΙΙΙΙΙΙΙΙ'. Αρθρον ΚΣΤΙΙΙΙΙΙΙΙΙΙΙΙΙΙΙ'.

Αρθρον ΚΣΤΙΙΙΙΙΙΙΙΙΙΙΙΙΙΙΙΙΙΙ'. Αρθρον ΚΣΤΙΙΙΙΙΙΙΙΙΙΙΙΙΙΙΙ'.

ΒΡΕΤΤΑΝΙΚΟΥ ΑΣΤΕΡΟΣ.

(ΑΡΙΘ. 98.)

Το «εκ των οικείων τα άλλοτρια κρίνουν»... Αρθρον ΚΑ'.

Αρθρον ΚΒ'. Αι κατά τα ανωτέρω... Αρθρον ΚΓ'.

Αρθρον ΚΔ'. Η έκδοσις των... Αρθρον ΚΕ'.

Αρθρον ΚΣ'. Αι προσδοκίαι... Αρθρον ΚΣΤ'.

Αρθρον ΚΣΤΙ'. Αι εκδοσίαι... Αρθρον ΚΣΤΙΙ'.

Αρθρον ΚΣΤΙΙΙ'. Αποκρίσι ανώτερου... Αρθρον ΚΣΤΙΙΙΙ'.

Αρθρον ΚΣΤΙΙΙΙΙ'. Ο παρών κανονισμός... Αρθρον ΚΣΤΙΙΙΙΙ'.

Αρθρον ΚΣΤΙΙΙΙΙΙ'. Αρθρον ΚΣΤΙΙΙΙΙΙΙ'.

Αρθρον ΚΣΤΙΙΙΙΙΙΙΙ'. Αρθρον ΚΣΤΙΙΙΙΙΙΙΙ'.

Αρθρον ΚΣΤΙΙΙΙΙΙΙΙΙ'. Αρθρον ΚΣΤΙΙΙΙΙΙΙΙΙ'.

Αρθρον ΚΣΤΙΙΙΙΙΙΙΙΙΙ'. Αρθρον ΚΣΤΙΙΙΙΙΙΙΙΙΙ'.

Αρθρον ΚΣΤΙΙΙΙΙΙΙΙΙΙΙΙ'. Αρθρον ΚΣΤΙΙΙΙΙΙΙΙΙΙΙ'.

Αρθρον ΚΣΤΙΙΙΙΙΙΙΙΙΙΙΙΙΙ'. Αρθρον ΚΣΤΙΙΙΙΙΙΙΙΙΙΙΙ'.

Αρθρον ΚΣΤΙΙΙΙΙΙΙΙΙΙΙΙΙΙΙΙ'. Αρθρον ΚΣΤΙΙΙΙΙΙΙΙΙΙΙΙΙ'.

Αρθρον ΚΣΤΙΙΙΙΙΙΙΙΙΙΙΙΙΙΙΙΙΙ'. Αρθρον ΚΣΤΙΙΙΙΙΙΙΙΙΙΙΙΙΙ'.

Αρθρον ΚΑ'. Αι κατά τα ανωτέρω... Αρθρον ΚΒ'.

Αρθρον ΚΓ'. Η έκδοσις των... Αρθρον ΚΔ'.

Αρθρον ΚΕ'. Αι προσδοκίαι... Αρθρον ΚΣΤ'.

Αρθρον ΚΣΤΙ'. Αι εκδοσίαι... Αρθρον ΚΣΤΙΙ'.

Αρθρον ΚΣΤΙΙΙ'. Αποκρίσι ανώτερου... Αρθρον ΚΣΤΙΙΙΙ'.

Αρθρον ΚΣΤΙΙΙΙΙ'. Ο παρών κανονισμός... Αρθρον ΚΣΤΙΙΙΙΙ'.

Αρθρον ΚΣΤΙΙΙΙΙΙ'. Αρθρον ΚΣΤΙΙΙΙΙΙΙ'.

Αρθρον ΚΣΤΙΙΙΙΙΙΙΙ'. Αρθρον ΚΣΤΙΙΙΙΙΙΙΙ'.

Αρθρον ΚΣΤΙΙΙΙΙΙΙΙΙ'. Αρθρον ΚΣΤΙΙΙΙΙΙΙΙΙ'.

Αρθρον ΚΣΤΙΙΙΙΙΙΙΙΙΙ'. Αρθρον ΚΣΤΙΙΙΙΙΙΙΙΙΙ'.

Αρθρον ΚΣΤΙΙΙΙΙΙΙΙΙΙΙΙ'. Αρθρον ΚΣΤΙΙΙΙΙΙΙΙΙΙΙ'.

Αρθρον ΚΣΤΙΙΙΙΙΙΙΙΙΙΙΙΙΙ'. Αρθρον ΚΣΤΙΙΙΙΙΙΙΙΙΙΙΙ'.

Αρθρον ΚΣΤΙΙΙΙΙΙΙΙΙΙΙΙΙΙΙ'. Αρθρον ΚΣΤΙΙΙΙΙΙΙΙΙΙΙΙΙ'.

Αρθρον ΚΣΤΙΙΙΙΙΙΙΙΙΙΙΙΙΙΙΙ'. Αρθρον ΚΣΤΙΙΙΙΙΙΙΙΙΙΙΙΙΙ'.

Αρθρον ΚΣΤΙΙΙΙΙΙΙΙΙΙΙΙΙΙΙΙΙΙ'. Αρθρον ΚΣΤΙΙΙΙΙΙΙΙΙΙΙΙΙΙΙ'.

Αρθρον ΚΑ'. Αι κατά τα ανωτέρω... Αρθρον ΚΒ'.

Αρθρον ΚΓ'. Η έκδοσις των... Αρθρον ΚΔ'.

Αρθρον ΚΕ'. Αι προσδοκίαι... Αρθρον ΚΣΤ'.

Αρθρον ΚΣΤΙ'. Αι εκδοσίαι... Αρθρον ΚΣΤΙΙ'.

Αρθρον ΚΣΤΙΙΙ'. Αποκρίσι ανώτερου... Αρθρον ΚΣΤΙΙΙΙ'.

Αρθρον ΚΣΤΙΙΙΙΙ'. Ο παρών κανονισμός... Αρθρον ΚΣΤΙΙΙΙΙ'.

Αρθρον ΚΣΤΙΙΙΙΙΙ'. Αρθρον ΚΣΤΙΙΙΙΙΙΙ'.

Αρθρον ΚΣΤΙΙΙΙΙΙΙΙ'. Αρθρον ΚΣΤΙΙΙΙΙΙΙΙ'.

Αρθρον ΚΣΤΙΙΙΙΙΙΙΙΙ'. Αρθρον ΚΣΤΙΙΙΙΙΙΙΙΙ'.

Αρθρον ΚΣΤΙΙΙΙΙΙΙΙΙΙ'. Αρθρον ΚΣΤΙΙΙΙΙΙΙΙΙΙ'.

Αρθρον ΚΣΤΙΙΙΙΙΙΙΙΙΙΙΙ'. Αρθρον ΚΣΤΙΙΙΙΙΙΙΙΙΙΙ'.

Αρθρον ΚΣΤΙΙΙΙΙΙΙΙΙΙΙΙΙΙ'. Αρθρον ΚΣΤΙΙΙΙΙΙΙΙΙΙΙΙ'.

Αρθρον ΚΣΤΙΙΙΙΙΙΙΙΙΙΙΙΙΙΙ'. Αρθρον ΚΣΤΙΙΙΙΙΙΙΙΙΙΙΙΙ'.

Αρθρον ΚΣΤΙΙΙΙΙΙΙΙΙΙΙΙΙΙΙΙ'. Αρθρον ΚΣΤΙΙΙΙΙΙΙΙΙΙΙΙΙΙ'.

Αρθρον ΚΣΤΙΙΙΙΙΙΙΙΙΙΙΙΙΙΙΙΙΙ'. Αρθρον ΚΣΤΙΙΙΙΙΙΙΙΙΙΙΙΙΙΙ'.

ΠΟΛΙΤΙΚΗ ΕΠΙΘΕΩΡΗΣΙΣ ΕΒΔΟΜΑΔΙΑΙΑ.

Και πάλιν παρακαλούμεν τους κυρίους... Αρθρον ΚΑ'.

Αρθρον ΚΒ'. Αι κατά τα ανωτέρω... Αρθρον ΚΓ'.

Αρθρον ΚΔ'. Η έκδοσις των... Αρθρον ΚΕ'.

Αρθρον ΚΣΤ'. Αι προσδοκίαι... Αρθρον ΚΣΤΙ'.

Αρθρον ΚΣΤΙΙ'. Αι εκδοσίαι... Αρθρον ΚΣΤΙΙΙ'.

Αρθρον ΚΣΤΙΙΙΙ'. Αποκρίσι ανώτερου... Αρθρον ΚΣΤΙΙΙΙΙ'.

Αρθρον ΚΣΤΙΙΙΙΙΙ'. Ο παρών κανονισμός... Αρθρον ΚΣΤΙΙΙΙΙΙ'.

Αρθρον ΚΣΤΙΙΙΙΙΙΙ'. Αρθρον ΚΣΤΙΙΙΙΙΙΙ'.

Αρθρον ΚΣΤΙΙΙΙΙΙΙΙΙ'. Αρθρον ΚΣΤΙΙΙΙΙΙΙΙ'.

Αρθρον ΚΣΤΙΙΙΙΙΙΙΙΙΙΙ'. Αρθρον ΚΣΤΙΙΙΙΙΙΙΙΙ'.

Αρθρον ΚΣΤΙΙΙΙΙΙΙΙΙΙΙΙΙ'. Αρθρον ΚΣΤΙΙΙΙΙΙΙΙΙΙ'.

Αρθρον ΚΣΤΙΙΙΙΙΙΙΙΙΙΙΙΙΙΙ'. Αρθρον ΚΣΤΙΙΙΙΙΙΙΙΙΙΙ'.



