

# ΚΟΙΝΩΦΕΛΩΝ ΓΝΩΣΕΩΝ.

ΚΑΙΔΟΜΕΝΗ ΚΑΤΑ ΒΑΣΙΛ. ΔΙΑΤΑΓΗΝ ΚΑΙ ΔΙΕΥΘΥΝΟΜΕΝΗ ΠΑΡΑ Δ. ΑΝΣΕΛΜΟΥ.)

ΑΡΙΘ. 12.

1838.

(Ἰανουαρίου.)

## ΠΕΡΙΛΗΨΙΣ ΤΩΝ ΕΜΠΕΡΙΕΧΟΜΕΝΩΝ.

ΓΕΩΓΡΑΦΙΑ. Περὶ τῶν δήμων τῆς Εὐβοίας. — ΠΟΛΙΤΙΚὴ Οἰκονομία. Περὶ σωφρο-  
νιστικῆς φυλακίσεως. — ΒΙΟΜΗΧΑΝΙΑ. Περὶ συνθέσεως τῶν μεταλλοκραμμάτων (alliajes)  
ἰδραργυροκραμμάτων (amalgames) καὶ μεταλλοκαλλήσεων (soudures). Περὶ λυκανάσεως  
τῆς μετάξης. ΠΟΙΚΙΛΙΑ.

## ΓΕΩΓΡΑΦΙΑ.

### Περὶ τῶν Δήμων τῆς Εὐβοίας.

#### §. 5. Δήμος Κυμαίων.

Ὅτι ἡ ἐν τῇ Εὐβοίᾳ πόλις ἡ νῦν ὀνομαζομένη Κούμη ὀνομάζετο τὸ πα-  
λαιὸν Κύμη, ἀποδεικνύεται ὄχι μόνον ἀπὸ τὴν μαρτυρίαν τοῦ Στεφάνου  
τοῦ Βυζαντίου, ἀπαριθμοῦντος καὶ ταύτην μεταξὺ τῶν ἄλλων Κυμῶν,  
ἀλλὰ καὶ ἀπὸ ἄλλας μαρτυρίας τῶν παλαιῶν, καὶ κυριωτέρως ἀπὸ τὸν  
Στράβωνα.

Οἱ Αἰολεῖς καὶ κατ' ἄλλας μαρτυρίας, καὶ ἰδίως ἀπὸ τὰ ἀναφερόμενα εἰς  
τὴν πραγματείαν τοῦ Πλουτάρχου τὴν ἐπιγραφομένην «*κεφαλαίων καταγρα-  
φή*» κατεῖχον τὰ περισσότερα μέρη τῆς νήσου, ὡς φαίνεται ἀπὸ τὴν ἐξῆς πε-  
ρικοπήν. «Τίς ὁ παίδων τάφος παρὰ Χαλιιδεῦσι; Κίβος καὶ Ἄρκλος (γράφ.  
» Αἰκλος) οἱ Εὐθύου παῖδες εἰς Εὐβοίαν ἦκον οἰκήσοντες, Αἰολέων τότε  
» τὰ πλεῖστα τῆς νήσου κατεχόντων ἦν δὲ τῷ Κόθῳ λόγιον εὖ πράξειν,  
» καὶ περιέσεσθαι τῶν πολεμίων, ἐὰν πρίηται τὴν χώραν ἀποβάς οὖν μετ'  
» ὀλίγον (γράφ. μετ' ὀλίγων) ἐνέτιχε παίζουσι παιδαρίους παρὰ τὴν θάλασ-  
» σαν συμπαίζων οὖν αὐτοῖς καὶ φιλοφρονούμενος, ἔδειξε παίγνια πολλὰ  
» τῶν ξενικῶν ὡς δὲ ἑώρα τοὺς παῖδας ἐπιθυμοῦντας λαβεῖν, οὐκ ἔφρυσεν  
» αὐτοῖς δώσειν, ἄλλως, εἰμὴ τῆς γῆς λάβοι παρ' αὐτῶν οἱ δὲ παῖδες οὕτως  
» ἀναιρούμενοι χαμαίθεν (ἴσως χαμόθεν) ἐδίδοσαν, καὶ τὰ παίγνια λαβόν-

» τες ἀπὴλλάγησαν· οἱ δὲ Αἰολεῖς αἰσθόμενοι τὸ γεγονός, καὶ τῶν πολεμίων  
 » αὐτοῖς ἐπιπλέοντων, ὑπ' ὀργῆς καὶ λύπης διερχήσαντο τοὺς παῖδας·  
 » ἐτάφησαν δὲ παρὰ τὴν ὁδὸν, ἧ̄ βαδίζουσιν ἐκ πόλεως ἐπὶ τὸν Εὐριπον  
 » καὶ ὁ τόπος τάφος παιδῶν καλεῖται· διέμεναν δὲ οἱ Αἰολεῖς εἰς τὴν  
 νῆσον λείψανα τῆς Πενθίλου στρατείας κατὰ τὸν Στράβωνα· ἐπειδὴ δὲ  
 κατὰ τὰ ἀνωτέρω μνημονευθέντα εἰσῆλθον εἰς τὴν νῆσον ὁ Αἰκλος καὶ ὁ  
 Κόθος, καὶ ὁ μὲν ἔκτισε τὴν Ἐρέτριαν, ὁ δὲ Κόθος τὴν Χαλκίδα, ἀπώθη-  
 σαν τοὺς Αἰολεῖς εἰς τὴν πρὸς ἅ ἀτολάς παραλίαν, ὅπου ἤδη εὕρισκεται  
 ἡ Κούμη, καὶ ἔκτισαν τὴν πόλιν αὐτήν.

Εἶναι πιθανόν, ὅτι καὶ ἡ εἰς τὰ παράλια τῆς Ἀσίας Κύμη ἔλαβεν ἀπ'  
 αὐτῆς τῆς Κύμης τὸ ὄνομα. μ' ὄλον ὅτι ἐκείνη ἐκτίσθη ὑπὸ τῶν κατοίκων  
 τοῦ ἐν τῇ Λοκρίδι Φρικίου ὄρους ὀλίγον μετὰ τὰ Τρωϊκά· ἐπειδὴ ἦτον ὁμοῦς  
 Αἰολικὴ πόλις καὶ αὐτῆ, ὡς καὶ ἐκείνη, καὶ πολλοὶ Αἰολεῖς ἀπὸ τὴν νῆσον  
 ταύτην ἀναχωρήσαντες, μετέβησαν εἰς τὰ παράλια τῆς Ἀσίας, ὡς καὶ οἱ  
 κάτοικοι τῆς περὶ τὸ Κήναιον πόλεως Δίου ἔκτισαν τὴν Αἰολικὴν πόλιν  
 Κῆνας· πιθανὸν νὰ ἦτον καὶ αὐτοῦ πολλοὶ Κυμαῖο καὶ ἔδωκαν τῆς πα-  
 τριδος τῶν τὸ ὄνομα.

Ἄλλ' ἐκεῖνο ὅπου στηρίζει τὴν ὑπαρξίν τῆς παλαιᾶς Κύμης εἰς τὸ μέρος  
 τοῦτο εἶναι αἱ ἀποικίαι, αἱ γενόμεναι εἰς Ἰταλίαν παρὰ τῶν Χαλκιδέων  
 καὶ Κυμαίων, αἱ ὅποια ἀναφέρονται παρὰ τοῦ Στράβωνος καὶ εἰς τὸ δέ-  
 κατον βιβλίον, ὅπου γράφει περὶ Χαλκίδος καὶ πλατυτέρας εἰς τὸ ἐ. Περὶ ἀ-  
 ποικιῶν ἰδοῦ δὲ τί λέγει κατὰ λέξιν « Ταύταις (ταῖς πόλεσι) δ' ἐφεξῆς  
 » ἐστὶ Κύμη Χαλκιδέων καὶ Κυμαίων παλαιότατον κτίσμα· πασῶν γὰρ  
 » ἐστὶ πρεσβυτάτη τῶν τε Σικελικῶν καὶ τῶν Ἰταλιωτῶν. Οἱ δὲ τὸν  
 » στόλον ἄγοντες Ἴπποκλῆς ὁ Κυμαῖος καὶ Μεγασθένης ὁ Χαλκιδεὺς δι-  
 » ωμολογήσαντο πρὸς σφᾶς αὐτοὺς τῶν μὲν (τὴν) ἀποικίαν εἶναι, τῶν δὲ  
 » τὴν ἐπωνυμίαν· ὅθεν νῦν μὲν προσαγορεύεται Κύμη, κτίσαι δ' αὐτήν  
 » Χαλκιδεῖς δοκοῦσιν». Ἐκ τούτων φαίνεται καθαρώτατα, ὅτι οἱ σύντροφοι  
 τῶν Χαλκιδέων ἦτον οἱ κάτοικοι αὐτῆς τῆς Κύμης, οἱ ὅποιοι εἰς ἐκείνους  
 τοὺς ἀρχαίους χρόνους ἦτον ἰσχυρότεροι καὶ πολυπληθέστεροι παρ' ὅ,τι  
 ἦτον ὑσπερον· οὐδὲ εἶναι ὑποψία μήπως οἱ Χαλκιδεῖς ἐσυντρόφωσαν μὲ τοὺς  
 εἰς τὰ παράλια τῆς Ἀσίας Κυμαίους· διότι κατὰ τὸν ἴδιον Στράβωνα ἡ  
 ἀποικία αὕτη ἔγεινεν ὅταν ὑπερίσχυεν ἡ πολιτεία τῶν Ἰπποβοτῶν κατὰ  
 τὸν Ἄριστοτέλην, κατὰ τὴν ὁποίαν ἐξουσίαν ἀπὸ τιμημάτων ἄνδρες ἀριστο-  
 κρατικῶς, καὶ τότε φαίνεται ἐσυμφώνησαν οἱ δύο ἀρχηγοὶ τῆς ἀποικίας

ταύτης καὶ ἀνεχώρησαν. ἔκτισαν δὲ οἱ Κυμαῖοι τὴν Νεάπολιν, ὅπου κατοί-  
 κησαν μετὰ ταῦτα καὶ Χαλκιδεῖς, καὶ Πιθηκουσαῖοι, καὶ Ἀθηναῖοι, καὶ  
 ἔλαβε τὸ ὄνομα αὐτὸ τῆς Νεαπόλεως· οἱ δὲ Χαλκιδεῖς ἔκτισαν καὶ τὸ Ῥή-  
 γιον καὶ ἄλλας πόλεις, ὅταν δεκαπέντε γενεάς μετὰ τὰ Τρωϊκά κατὰ τὸν  
 Στράβωνα, ἀφ' οὗ ἔπαυσαν τὰ Τυρρηνικὰ ληστήρια, ὁ Θεοκλῆς ὁ Ἀθηναῖος  
 παρασυρεῖς ἀπὸ θύαιον ἄνεμον εἰς Σικελίαν, ἐγνώρισε τὴν ἀναξιοτήτα τῶν  
 ἀνθρώπων, καὶ τὴν ἀρετὴν τῆς γῆς· καὶ ἐπανελθὼν τοὺς μὲν Ἀθηναίους  
 δὲν ἠδυνήθη νὰ καταπέσει εἰς τὸ νὰ ἐνεργήσουν τὴν ἀποικίαν, ἔλαβεν ὁμοῦς  
 πολλοὺς Χαλκιδεῖς καὶ Ἴωνας καὶ Δωριεῖς, καὶ ἔκτισαν πολλὰς πόλεις εἰς  
 τὴν Σικελίαν καὶ τὰ παράλια τῆς Ἰταλίας. (Ἀκολουθεῖ)

## ΠΟΛΙΤΙΚΗ ΟΙΚΟΝΟΜΙΑ.

### Περὶ σωφρονιστικῆς φυλακίσεως.

Ἐπιθυμῶν νὰ ἴδω αὐτοψεῖ τὰ φημιζόμενα θαυμάσια ἀποτελέσματα τῆς  
 σωφρονιστικῆς φυλακίσεως, ὑπῆγον εἰς ἐπίσκεψιν λεπτομερεῆ τοῦ Σιγγ,  
 δεσμοτῆτος κειμένου παρὰ τὸν ποταμὸν Οὐδῶον τριάκοντα σταδίους μα-  
 κρὰν τοῦ Νιουγιόρκ.

Εἶναι δύσκολον νὰ κρατήσῃ τις εἰς εὐτελεῆ εὐπειθειαν τοὺς εἰρηνικωτά-  
 τους καὶ φιλησυχωτάτους ἀνθρώπους· τὸ δὲ νὰ καθυποβάλλῃ εἰς τὸν αὐστη-  
 ρὸν τοῦτον κανόνα κακούργους θυμοειδεῖς καὶ φιλυταράχους φαίνεται σχεδὸν  
 ἀδύνατον ἐπιχείρημα· καὶ ὁμοῦς τοῦ προβλήματος τούτου τὴν λύσιν ἔδωκεν,  
 οὕτως εἰπεῖν, ὀλόκληρον ἡ συμπολιτεία τῶν βορείων ἐπαρχιῶν τῆς Ἀμε-  
 ρικῆς.

Ἐμαθον ἤδη ὅτι πολλάκις ἑκατοντάδες καταδικῶν ἦσαν ἐνησχολημένοι  
 εἰς τὴν οἰκοδομὴν τῆς φυλακῆς, ὅπου ἔμελλον νὰ τοὺς κλείσωσιν· ἀλλὰ  
 πόσον ἔμεινα ἐκστατικὸς ὅτε πλησιάσας εἶδον δύο μόνον φυλάκας περιπα-  
 τοῦντας εἰς τὸν λόφον, ὅπου ἐργάζονται ἐπέκεινα τῶν διακοσίων κακούργοι!  
 Πολλοὶ ἐκ τούτων ἐκοπτον πέτρας, οἱ δὲ μετέφερον ξύλα καὶ διάφορον ἄλλην  
 ὕλην εἰς τὴν φυλακὴν ταύτην ὀικοδομημένην παραλλήλως πρὸς τὸν ποταμὸν,  
 καὶ τῆς ὁποίας τὸ τρίτον ἤδη μέρος κατοικεῖται.

Ἡ βαθεῖα σιωπὴ τῶν ἐργαζομένων τούτων κακούργων ἔμπνεε τόσον  
 φόβον καὶ σέβας, ἡ δὲ ἐξουσία εἶχε τοιαύτην δύναμιν ἀσφαλείας, ὥστε ἂν  
 καὶ δὲν ἐκράτουν κἀνὲν ὄπλον, περιεπάτουν ὁμοῦς ἄφοβοι οἱ φύλακες μεταξὺ  
 τούτων τῶν ληστῶν. Διέτριψα δὲ πολλὰς ὥρας μὲ αὐτούς, καὶ κατ' ὄλον τὸν  
 καιρὸν δὲν ἤκουσα οὔτε λέξιν, οὔτε κἀν ψιθυρισμὸν κἀνένα, καὶ κἀνείς σχε-

δὸν δὲν ἐκύτταζε τὸν ἄλλον. Ἡ ἄκρα τῶντι σιωπῆ εἶναι ὁ πρῶτος κανὼν τοῦ σωφρονιστικοῦ τούτου κώδικος· πρόσθετος δὲ καὶ τὴν ἀδιάκοπον ἐργασίαν εἰς πολλὰς ὥρας, τὴν αὐστηρὰν φυλακίαν εἰς τὸ ἐπίλοιπον τῆς ἡμέρας, καὶ τὴν ἀπόλυτον ἐρημίαν καθ' ὅλην τὴν νύκτα, καὶ τότε θέλεις ἔχει ἱκανὴν ἰδέαν τοῦ τελειοτάτου τρόπου τούτου τῆς ἠθικῆς μεταρρυθμίσεως.

Αἱ ἀρχαὶ ἐπὶ τῶν ὁποίων θεμελιούται τὸ σωφρονιστικὸν τοῦτο σύστημα εἶναι ἀπλαῖ καὶ εὐληπτοὶ, ἀλλὰ κατ' ἀρχὰς ἐχειρεύσθη πολλὴ ὑπομονὴ καὶ καρτερία διὰ νὰ νικήσῃ πολλὰ ἐμπόδια τῆς παράδοχῆς του.

Μακρυνάριον διεξοδικὸν καὶ στενὸν ζεσταίνονμενον μὲ θερμάστρας, καὶ φωτιζόμενον τὸ ἐσπέρας ἀπὸ λύχνους ἔχει κατὰ τὸ ἓν καὶ τὸ ἄλλο μέρος δύο σειρὰς κελλίων εἴτε οἰκημάτων, ἑπτὰ ποδῶν μήκους, τεσσάρων δὲ πλάτους καὶ ὀκτῶ ὕψους, πετροκτίστων καὶ κλεισμένων μὲ σιδερέαν θύραν, ἣτις ἔχει πολλὰς τρύπας ὅθεν ἐμβαίνει τὸ φῶς καὶ ἡ ἀναγκαία ἐρμύτης εἰς τοὺς φυλακωμένους καταδίκους. Εἰς τὸν θύλον τοῦ οἰκήματος τούτου ὑπάρχει φεγγίτης τριῶν δακτύλων διαμέτρου, ὅθεν ἀερίζεται. Γίνεται δὲ μεγάλη φροντίς περὶ τῆς ὑγιεινῆς καταταστάσεως τῆς φυλακῆς ταύτης, ἣτις λεικάνεται μὲ ἄσβεστον δις τοῦ ἔτους· θέλει δὲ ἔχει τὸ κατάστημα τοῦτο ὅταν τελειώσῃ ὀκτακῆσις οἰκήματα.

Εὐθύς ἀφ' οὗ κλεισθῶσιν οἱ κακούρηγοι διὰ τὴν νύκτα, εἰς μόνος ἄρρηκτος φύλαξ μένει εἰς τὸ μακρυνάριον, τὸ ὁποῖον χωρίζει τὰς δύο σειρὰς τῶν οἰκημάτων, δυνάμενος ν' ἀκούσῃ τὰ ἐλάχιστα κινήματα, τὰ ὅποια ἤθελον κάμει διὰ νὰ συνομιλήσωσιν οἱ καταδίκαι. Δὲν ἐνθυμούμαι ὅτι εἶδον εἰς ὅλην μου τὴν ζωὴν κἀνὲν πρᾶγμα, τὸ ὁποῖον νὰ προξενῇ τόσην ἐντύπωσιν, ὅσον ἡ μεγάλη ἐκείνη ἡσυχία, ἣτις ἐπικρατεῖ καὶ τὴν ἡμέραν εἰς τὴν φυλακὴν ταύτην, ὅπου διατρέβουσι τόσαι ἐκατοντάδες κακούρηγοι· ἀλλὰ τὸ ἐσπέρας, ὅταν παύρῃ ἡ κίνησις, ἡ σιωπὴ αὕτη τοῦ θανάτου θλίβει τόσον τὸν ἄνθρωπον, ὥστε δὲν θαυμάζει πλέον κἀνεὶς ἂν ἡ τοιαύτη ποιὴν θεωρηταί ἀπὸ τοὺς καταδίκους ὡς ἡ πλέον θαρεῖα καὶ ἀνυπόφορος.

Περὶ τὴν ἀνατολὴν τῆς ἡμέρας ὁ ἤλιος τοῦ κώδικος ἐξυπνίζει τοὺς φυλακωμένους· ἀλλὰ πρὶν ὑπάγωσιν εἰς τὴν ἐργασίαν, ὁ ἱερεὺς ἰστάμενος εἰς τὸ μέσον τοῦ μακρυναρίου ἐκφωνεῖ εὐχὴν, τὴν ὁποίαν δύνανται ν' ἀκούσωσιν ἀπὸ ὅλα τὰ κελλία· ἔπειτα οἱ δεσμοφύλακες ἀνοίγουσι τὰς θύρας, οἱ δὲ φυλακισμένοι χωριζόμενοι εἰς διάφορα τάγματα, προπορευομένου ἰδιαιτέρου φύλακος ἐνὸς ἐκάστου τούτων, ἔρχονται εἰς τὴν αὐλὴν, διὰ νὰ νιφθῶσι καὶ ἀφίνουσιν ἐκεῖ τὰς ὑδρίας, τὰς ὁποίας λαμβάνουσιν ἄλλοι διωρισμένοι εἰς

τὴν ὑπηρεσίαν τοῦ καταστήματος. Μετὰ δὲ ταῦτα οἱ μὲν ἐπιφορτίζονται τὴν φροντίδα τοῦ μαγειρείου, οἱ δὲ πλύνουσι τὰ ἐνδύματά των, οἱ δὲ σφυρηλατοῦσι τὸν σίδηρον, ἢ προνίζουσι ξύλα καὶ μάρμαρα, ὥστε ὅλη ἡ ἐργασία τοῦ δεσμοτηρίου ὑπάρχει διαμοιρασμένη μεταξύ τῶν καταδίκων.

Ἐκαστον ἐργαστήριον ἔχει ὡς ἐπιτηρητὴν δεσμοφύλακα δοκιμασμένον κατὰ τὸν χαρακτῆρα καὶ ὀφείλοντα νὰ διδάσκῃ εἰς τοὺς φυλακισμένους τὴν τέχνην τοῦ ὑπ' αὐτὸν ἐργαστηρίου, νὰ ἐπαγρυπνῇ εἰς τὴν ἐκπλήρωσιν τῶν κανονισμῶν τῆς φυλακῆς καὶ νὰ ἐπιτάττῃ τὴν σιωπὴν. Ἐκαστος δὲ τῶν δεσμοφυλάκων τούτων διευθύνει κατ' αὐτὸν τὸν τρόπον εἴκοσιν ὡς τριάκοντα καταδίκους, ὅλους κατὰ σειρὰν καὶ ἔχοντας τὰ πρόσωπα ἐστράμμένα πρὸς τὸ αὐτὸ μέρος.

Ὅπισθεν δὲ τῶν ἐργαστηρίων ὑπάρχει σκοτεινὸν μακρυνάριον ἔχον τρύπας σκεπασμένας μὲ ὑαλίον, ὅθεν ὁ ἥλιος τοῦ καταστήματος κατασκοπεύει ἐκ διαλειμμάτων τὴν διαγωγὴν ὅχι μόνον τῶν καταδίκων, ἀλλὰ καὶ αὐτῶν τῶν ἐπιστατῶν.

Εἰς τὰς ὀκτῶ ὥρας, ὁ κώδων ἤχει ἐκ νέου, οἱ ἐργάται παραιτοῦσι τὸ ἔργον, βάλλοντα κατὰ στίχον καὶ ὀδηγοῦνται εἰς τὴν εἰρηκτὴν, ὅπου λαμβάνοντες τὴν τροφὴν των ἐμβαίνοσι παρευθὺς ἕκαστος εἰς τὸ ἴδιον αὐτοῦ κελλίον. Ἄλλοτε ἦτο συγχωρημένον νὰ συνδειπνώσιν ὅλοι ὁμοῦ· ἀλλ' ἡ πείρα ἀπέδειξεν ὅτι προήρχοντο πολλῶν εἰδῶν καταχρήσεις ἀπὸ τὴν τοιαύτην ἀνοχὴν, ὅθεν ἐξέλιπε.

Μετὰ εἴκοσι δὲ λεπτὰ οἱ καταδίκαι ἐπιστρέφουσιν εἰς τὰ ἐργαστήρια, καὶ ἐπανερχονται ἐκ νέου διὰ νὰ ἀριστήσωσιν ὁμοίως σιωπηλοὶ καὶ πάλιν ἐπαναλαμβάνοντες τὴν ἐργασίαν διαμύνουσι. Τὸ ἐσπέρας, πλύνουσιν εἰς τὴν αὐλὴν τὰς χεῖρας καὶ τὸ πρόσωπον, καὶ ἔρχονται εἰς τὰ κελλία, ὅπου εὐρίσκουσι τὸ δεῖπνον συγκαίμενον ἀπὸ ἀραβοσίτινον ἄλευρον καὶ μελιτώδη σάκχαριν ἐνίοτε, δὲ καὶ κρέας.

Ἡ γλυκαντικὴ αὕτη τροφή θεωρεῖται ἀπὸ τοὺς ἐπιτηρητὰς ὡς ἀρμυδιωτάτη μετὰ τῶν ἄλλων τρόπων εἰς τὸν σωφρονισμὸν τῶν καταδίκων. Μετὰ δὲ ταῦτα ὁ ἱερεὺς προσεύχεται τὰς ἐσπερινὰς δεήσεις, ἐνίοτε δὲ ἀναγινώσκει καὶ ἐν κεφάλαιον τῆς βίβλου, λαμβάνων ἀφορμὴν ἐκ τούτου πολλὰκις παρηγορητικῆς τιμῆς καὶ νουθετικῆς διδασχῆς, τὴν ὁποίαν πολλοὶ ἀκούουσι μὲ δάκρυα. Ἀναχωρήσαντος δὲ αὐτοῦ ὁ κώδων ἤχει ἐκ δευτέρου καὶ οἱ φυλακωμένοι ἀπεκδυόμενοι κατακλίνονται διὰ νὰ κοιμηθῶσι. Καθ' ἐκάστην δὲ κυριακὴν ἐκτελεῖται ἡ θεία καὶ ἱερὰ λειτουργία.

Τὸ ἐκ τῆς ἐργασίας τῶν καταδίκων κέρδος ἐπαρκεῖ εἰς τὴν δαπάνην τοῦ καταστήματος, ἐνίοτε δὲ καὶ περισσεύει.

Βιβλίον δὲν συγχωρεῖται ἄλλο εἰς τοὺς καταδικούς παρὰ τὴν ἱερὰν γραφὴν, ἥτις τοὺς παρηγορεῖ ἐνταυτῷ καὶ τοὺς διδάσκει τὰ χρέη τῶν ἄλλ' ἐπειδὴ πολλοὶ ἐξ αὐτῶν δὲν γνωρίζουσι γράμματα, συστήθη σχολεῖον, ἔπου μαθητεύουσι.

Κατὰ δυστυχίαν αἱ σωματικαὶ κολάσεις δὲν ἐξωρίσθησαν ἀπ' αὐτὸ τὸ κατάστημα, ὡς χρήσιμοι εἰς τὴν συντήρησιν τῆς πειλαρχίας. Ἦτον ὅμως πολὺ προκριτώτερον ὄχι μόνον ποινὰ νὰ ἐπαπειλῶνται εἰς τοὺς ἀνυποτάκτους, ἀλλὰ καὶ ἀνταμοιβᾶν ἢ χάριτες νὰ δίδονται εἰς τοὺς εὐπειθεῖς καὶ ὁ χρόνος τῆς φυλακισέως τῶν νὰ ὀλιγοστεύη κατ' ἀναλογίαν τῆς καλῆς τῶν διαγωγῆς. Ἀπὸ δὲ τοὺς ἀπελυθέντας μετὰ τὴν προθεσμίαν τῆς ποινῆς σπανίως ὀλίγοι μόνον ἐπιστρέφουσιν κατὰ τὸ 1826 π. γ. ἀπὸ 133 τέσσαρες μόνον ἔμβαινον ἐκ δευτέρου. Ἀλλὰ μεταξὺ τόσου πλήθους κακούργων εὐρίσκονται βέβαια πολλοὶ οἱ ὅποιοι μένουσι διὰ εἴου ἀδιόρθωτοι καὶ ἀμετανόητοι. (3)

ΒΙΟΜΗΧΑΝΙΑ.

Περὶ τῆς συνθέσεως τῶν μεταλλοκραμάτων (alliage) ὑδραργυροκραμάτων (amalgames) καὶ μεταλλοκολλήσεων (soudures), χρήσιμων εἰς τὰς τέχνας.

Αἱ ἐξῆς ἀναλογίαι πρὸς σύνθεσιν τῶν διαφόρων μεταλλοκραμάτων, ὑδραργυροκραμάτων καὶ μεταλλοκολλήσεων, ἐν χρήσει εἰς τὰς τέχνας, χρεωστοῦνται εἰς τὸν Κύριον Chaudet, δοκιμαστὴν ἐξοχον τοῦ ἐν Παρισίοις Β. νομισματοκοπέου. Ὅλαι δὲ αἱ δοκιμασίαι ἐγέναν ἐπὶ ἐκλεκτῶν δειγμάτων καὶ μὲ ἀκρὰν ἐπιμέλειαν. Νομίζοντες δ' αὐτὰ ἀναγκαιότατα εἰς τοὺς Ἕλληνας τεχνίτας, σπεύδομεν νὰ τοῖς τὰ κοινοποιήσωμεν.

Κατάλογος τῶν μεταλλοκραμάτων, ὑδραργυροκραμάτων καὶ μεταλλοκολλήσεων.

Μεταλλόκραμα τοῦ χρυσοῦ Ἑλλήν. νομίσματος:  
 Χρυσὸς ἄκρατος,  $5 \frac{192}{1000}$  Β. Δραχμῆς = 900 } 1000  
 Χαλκὸς ὄμ. —,  $\frac{177}{1000}$  ὄμ. = 100 }

Μεταλλόκραμα τοῦ ἀργυροῦ Ἑλλήν. νομίσματος:  
 Ἀργυρὸς ἄκρατος  $5 \frac{192}{1000}$  Β. Δραχμ. = 900 } 1000  
 Χαλκὸς ὄμ. —,  $\frac{177}{1000}$  ὄμ. = 100 }

Μεταλλόκραμα τοῦ χρυσοῦ Γαλλικοῦ νομίσματος:  
 Χρυσὸς ἄκρατος . . . . . 900 } 1000  
 Χαλκὸς ὄμ. . . . . 100 }

Μεταλλόκραμα τοῦ ἀργυροῦ Γαλλικοῦ νομίσματος:  
 Ἀργυρὸς ἄκρατος . . . . . 900 } 1000  
 Χαλκὸς ὄμ. . . . . 100 }

Μεταλλόκραμα τοῦ χαλκίνου Γαλλικοῦ νομίσματος:  
 Χαλκὸς ἄκρατος . . . . . 800 } 1000  
 Ἀργυρὸς ὄμ. . . . . 200 }

Μεταλλόκραμα τῶν χρυσῶν Γαλλικῶν νομισματοσῆμων (médailles):  
 Χρυσὸς ἄκρατος . . . . . 916 } 1000  
 Χαλκὸς ὄμ. . . . . 84 }

Μεταλλόκραμα τῶν ὀρειχαλκίνων Γαλλικῶν νομισματοσῆμων  
 Χαλκὸς . . . . . 92 } 100  
 Κασσίτερος (étain) . . . . . 8 }

Χωνεύουσι (γύνουσι) συνήθως τὰ διὰ τούτου τοῦ μεταλλοκράμματος κατασκευαζόμενα νομισματοσῆμα, τὰ ὅποια ἔχουν τὴν ιδιότητα νὰ ἐκτυπῶνται μὲ ἀκρίβειαν καὶ νὰ ἴναι στερεά.

Μεταλλόκραμα τῶν χρυσῶν γυναικείων κοσμημάτων  
 Χρυσὸς ἄκρατος . . . . . 750 } 1000  
 Χαλκὸς — . . . . . 250 }

Μεταλλόκραμα τῶν ἀργυρῶν σκευῶν  
 Χρυσὸς ἄκρατος . . . . . 950 } 1000  
 Χαλκὸς — . . . . . 50 }

Ἡ ἄνω σημειωθείσα ἀναλογία εἶναι ἡ καλλιτέρα· ὑπάρχει δὲ καὶ ἡ ἐξῆς  
 Ἀργυρὸς ἄκρατος . . . . . 800 } 1000  
 Χαλκὸς — . . . . . 200 }

Μεταλλόκραμα τῶν χρυσῶν νομισμάτων τῶν Ὁμοσπόνδων πολιτειῶν τῆς Ἀμερικῆς:  
 Χρυσὸς ἄκρατος . . . . . 899;22 } 1000  
 Χαλκὸς καὶ ἀργυρὸς . . . . . 100;78 }

Μεταλλόκραμα τῶν ἀργυρῶν νομισμάτων τῶν Ὁμοσπόνδων Πολιτειῶν τῆς Ἀμερικῆς:  
 Ἀργυρὸς ἄκρατος . . . . . 892;43 } 1000  
 Χαλκὸς — . . . . . 107;57 }

Μεταλλόκραμα τοῦ χρυσοῦ Ἀγγλικοῦ νομίσματος:  
 Χρυσὸς ἄκρατος . . . . . 916:67 }  
 Ἄργυρος — . . . . . 83:33 } 1000

Μεταλλόκραμα τοῦ ἀργυροῦ Ἀγγλικοῦ νομίσματος:  
 Ἄργυρος . . . . . 925 }  
 Χαλκὸς . . . . . 75 } 1000

Μεταλλόκραμα τὸ ὁποῖον παρομοιάζει μετὰ τὸν χρυσὸν (ψευδόχρυσος):

Χαλκὸς . . . . . 91: }  
 Κασσίτερος (étain) . . . . . 9:50 } 100½

Μεταλλόκραμα τὸ ὁποῖον παρομοιάζει μετὰ τὸν ἄργυρον (ψευδάργυρος):

Χαλκὸς . . . . . 61:27 }  
 ψευδάργυρος (zinc) . . . . . 28:78 } 100  
 Νικελόν (nickel) . . . . . 15:13 }  
 Μόλυβδος . . . . . 00:82 }

Οἱ Κινέζοι εὐαρεσῶνται νὰ εἰσάγουν εἰς κυκλοφορίαν τὸ μεταλλόκραμα τοῦτο ἀντὶ τοῦ ἀργύρου.

Μεταλλόκραμα διὰ τὰ πυροβόλα (κανόνια):

Χαλκὸς . . . . . 100 }  
 Κασσίτερος . . . . . 11 } 111

Εἰς τοῦτο τὸ μεταλλόκραμα ἀπαντῶνται συνεχῶς ἴχνη ψευδαργύρου καὶ μολύβδου, ἀλλὰ τὰ μέρη ταῦτα πρέρχονται ἐκ τῆς ἀκαθαρσίας τῶν συστατικῶν μετάλλων.

Μεταλλόκραμα διὰ τὰ χωνευτὰ ἀγάλματα:

Χαλκὸς . . . . . 91:40 }  
 ψευδάργυρος . . . . . 5:53 } 100  
 Κασσίτερος . . . . . 1:70 }  
 Μόλυβδος . . . . . 1:37 }

Μεταλλόκραμα διὰ ἱριχάλκινα ἔργα, λυχνίας (μανουάλια) κτλ.

Χαλκὸς . . . . . 82:00 }  
 ψευδάργυρος . . . . . 18:00 } 104½  
 Κασσίτερος . . . . . 3:00 }  
 Μόλυβδος . . . . . 1:50 }

Μεταλλόκραμα διὰ τὴν συσκευὴν (τακίμ) τῶν πυροβόλων ὄπλων (τουφεκίων).

Χαλκὸς . . . . . 80 }  
 Ψευδάργυρος . . . . . 17 } 100  
 Κασσίτερος . . . . . 3 }

Μεταλλόκραμα διὰ τὴν κατασκευὴν τῶν κροτάλων, ὀνομαζομένων Γαλλιστί tam-tam.

Χαλκὸς . . . . . 80 }  
 Κασσίτερος . . . . . 20 } 100

Τὸ μεταλλόκραμα τοῦτο γίνεται σκληρότατον· μεταπυροῦται δὲ καὶ ἐμβάπτεται εἰς τὸ ὕδωρ. Διάπυρον δὲ ὄν εἶναι εὐάγωγον· ἀνῆμως τὸ ἀφήσῃ τις νὰ ψυχρανθῇ βραδέως, ἀποκαθίσταται σκληρότατον. Χρειαστεῖται ἡ ἀνακάλυψις τῆς ιδιότητος τοῦ μεταλλοκράματος τούτου εἰς τὸν Κύριον Δαρσέτην (Darcel), ὅστις ὠδήγησε τοὺς Γάλλους τεχνίτας νὰ κατασκευάζωσιν εἰς τὴν Γαλλίαν τὰ μουσικὰ ταῦτα ὄργανα, ἐν ᾧ πρότερον ἐφέροντο μετὰ ἀδρά ἐξοδα ἀπὸ τὴν Κίναν καὶ τὴν Ἰσίαν.

Μεταλλόκραμα τῶν κωδῶνων ἢ καμπανῶν.

Χαλκὸς . . . . . 75 }  
 Κασσίτερος . . . . . 25 } 100

Μεταλλόκραμα διὰ τὰ πρόχειρα τηλεσκοπία (lunettes d'approche):

Χαλκὸς . . . . . 2 }  
 Κασσίτερος . . . . . 1 } 3

Μεταλλόκραμα διὰ τὰ τορνευτὰ (τοῦ τόρνου) ἔργα:

Χαλκὸς . . . . . 65:80 }  
 Ψευδάργυρος . . . . . 31:80 } 100  
 Μόλυβδος . . . . . 2:15 }  
 Κασσίτερος . . . . . 0:25 }

Ἐκ τῆς ἀναλύσεως προέκυψαν αὐτῶν ἀναλογίαι· εἶναι δὴλον ὅμως ὅτι ὁ κασσίτερος προέρχεται ἐκ τῆς ἀκαθαρσίας τῶν λοιπῶν συστατικῶν μετάλλων.

Μεταλλόκραμα ἡ πάφυλας διὰ τὰ σφυρία μετὰ τὰ ὁποῖα κοπανίζουσι τὸν χρυσὸν εἰς λεπτότατα φύλλα.

Χαλκὸς . . . . . 70:10 }  
 Ψευδάργυρος . . . . . 29:90 } 100

Ἐφευρετὴς τοῦ ἀναγκαιοτάτου τούτου μεταλλοκράματος εἶναι ὁ Κύριος Chaudet.

Μεταλλόκραμα διὰ τοὺς τυπογραφικοὺς χαρακτῆρας:

Μόλυβδος . . . . . 80 }  
 Ἀντιμόνιον ἢ σύμμιν (régule d'andimoine) 20 } 100

Ἐνίοτε προσθέτουν μικρὰν ποσότητα χαλκοῦ, ὅστις ἔχει τὴν ιδιότητα νὰ δίδῃ περισσοτέραν συνάφειαν καὶ στερεότητα εἰς τὰ μέρη αὐτοῦ.

Ἐτέρα ἀναλογία μεταλλοκράμματος, τὴν ὁποίαν μᾶς ἐκοινοποίησεν ὁ ἐν Παρισίοις μαθητεύων τὴν τυπογραφικὴν Κ. Εὐστράτιος Δημίδης.

Διὰ τὴν συνήθη ὕλην τῶν τυπογρ. χαρακτῆρων.  
 Μόλυθος . . . . . 800 } 1024  
 Ἀντιμόνιον ἢ στόμμι . . . . . 224 }

Διὰ τὴν στερεωτέραν ὕλην.  
 Μόλυθος . . . . . 500 }  
 Κασσίτερος . . . . . 100 } 750  
 Ἀντιμόνιον . . . . . 125 }  
 Χαλκός . . . . . 25 }

Ὁ χαλκός ἀναλύεται εἰς χωριστὸν γωνίον καὶ ἔπειτα ἀνακατόνεται ἰκανῶς μὲ τὰς λοιπὰς συγγωνευθείσας ἤδη καὶ ζεούσας ὕλας.

Διὰ τὰ διάστιχα (interlignes) καὶ συμπληρώματα τῶν στίχων (cadrats).

Μόλυθος . . . . . 900 } 1030  
 Ἀντιμόνιον . . . . . 130 }

Μεταλλόκρμα εὐδιάλυτον εἰς τὸ βραστὸν ὕδωρ, ἐφευρεθὲν παρὰ τοῦ Κ. Δαρσέτου (Darcet).

Βίμουθον (bismuth) . . . . . 8 }  
 Μόλυθος . . . . . 5 } 16  
 Κασσίτερος . . . . . 3 }

Τὸ μεταλλόκρμα τοῦτο εἶναι ἀρμοδιότατον διὰ τὰ ἐκμάγματα (clichage) διαφόρων ἐγχαραγμάτων καὶ ξυλογραφιῶν.

Ἵδραργυρόκρμα διὰ τὸ στύπωμα (γέμισμα) τῶν ἐκ τοῦ σπηδεῶνος τρυπημένων ὀδόντων.

Βίμουθον . . . . . 8 : }  
 Μόλυθος . . . . . 5 : } 17:6  
 Κασσίτερος . . . . . 3 : }  
 Ἵδραργυρός . . . . . 1:6 }

Τὸ Ἵδραργυρόκρμα τοῦτο δύναται νὰ προπαρασκευασθῆ μὲ ὀλιγωτέραν ποσότητα Ἵδραργύρου καὶ ἀναλύεται εἰς 65 βαθμούς τοῦ ἑκατοβάθμου θερμομέτρου.

Μεταλλόκρμα διὰ τὸ γάνωμα τοῦ σιδήρου

Κασσίτερος . . . . . 8 } 9  
 Σίδηρος . . . . . 1 }

Μεταλλόκρμα ἐν χρήσει πρὸς κατασκευὴν ἐλατοῦ ἢ εὐαγῶγου χρυσοῦ 18 κερατίων (carats) ἢ 950 χιλιοστῶν

Χαλκός . . . . . 990 } 1000  
 Χρυσός . . . . . 10 }

Ἡ προκαταρκτικὴ ἤτοι προηγουμένη κρᾶσις τοῦ μεταλλοκράμματος τοῦτου ἀποτελεῖ τὸν χρυσὸν πολλὰ εὐάγωγον, ἐνῶ ἡ ἀπ' εὐθείας σύγκρασις τῶν ἰδίων μετάλλων προξενεῖ ἐναντίον ἀποτέλεσμα.

Μεταλλόκρμα διὰ τοὺς κώδωνας τῶν ἐκκερμῶν ὠρολογίων (pendules).

Χαλκός . . . . . 75 } 100  
 Κασσίτερος . . . . . 25 }

Μεταλλόκρμα διὰ τὰς ἐδρας ἢ τοὺς στροφεῖς (pivots) τῶν τεχνιτῶν ὀδόντων.

Λευκόχρυσος (platine) . . . . . 40 } 100  
 Ἄργυρος . . . . . 60 }

Τὸ μεταλλόκρμα τοῦτο εἶναι ἀνγκαιότατον, διότι χρησιμεύει καὶ εἰς τὴν κατασκευὴν τῶν ἐργαλείων τῆς φυσικῆς, διὰ τὰ ὁποῖα ἄλλοτε μετεχειρίζοντο τὸν λευκόχρυσον. Εἶναι σκληρότερον καὶ εὐγρότερον τοῦ προειρημένου μετάλλου, καὶ δὲν ὀξυδοῦται ἐκ τῶν συνήθων περιστάσεων.

Μεταλλόκρμα διὰ τὰ ἐλατήρια τῶν τεχνιτῶν ὀδόντων.

Παλλάδιον (palladium) . . . . . 50 }  
 Ἄργυρος . . . . . 50 } 160  
 Χαλκός . . . . . 50 }  
 Σίδηρος . . . . . 10 }

Καὶ τοῦτο τὸ μεταλλόκρμα εἶναι χρησιμώτατον, διότι ἔχει ἐλασικότητα ἴσιν σχεδὸν μὲ τὴν τοῦ χάλυθος καὶ ὑπερτερεῖ τοῦ λευκοχρύσου κατὰ τὴν κουφίτητα καὶ τὴν στερεότητα. Χρῆσται δὲ ἡ ἐφεύρεσις του εἰς τὸν Κ. Περσεβάλ καὶ τὸν ἐκ Λονδίνου Κύριον Ν. Ἰώνσον, οἵτινες ἐφεύρον καὶ τὸ προηγούμενον.

Μεταλλοκόλλησις διὰ τὸν χρυσὸν 18 κερατίων ἢ  $\frac{750}{1000}$ .

Χρυσός 750 . . . . . 2:00 }  
 Χαλκός . . . . . 0:50 } 3  
 Ἄργυρος . . . . . 0:50 }

Μεταλλοκόλλησις διὰ τὸν ἄργυρον 750.

Ἄργυρος 750 . . . . . 2 } 3  
 Πάφυλας . . . . . 1 }

Όφείλει τις να μεταχειρισθῆ τὸν ψευδάργυρον καὶ τὸν χαλκὸν συμμεμιγμένα, λαμβάνων διὰ δύο μέρη ἀργύρου ἓν μέρος παφύλου.

Μεταλλοκόλλησις διὰ τὸν ἐλατὴν οὐρείχαλκον ἤτοι πάφυλαν.

Χαλκός . . . . .	50	} 100
Ψευδάργυρος . . . . .	50	

Μεταλλοκόλλησις τῶν μολυβδοχύων (plombiers).

Μύλυβδος . . . . .	2	} 3
Κασσίτερος . . . . .	1	

Ύδραργυρόκραμα χρυσοῦ πρὸς ἐπιχρύσωσιν τῶν μετάλλων.

Ύδράργυρος . . . . .	91 ἕως 89	} 100
Χρυσός . . . . .	9 " 11	

Ύδραργυρόκραμα ἀργύρου.

Ύδράργυρος . . . . .	85	} 100
Ἀργυρός . . . . .	15	

Ύδραργυρόκραμα ἀρμόδιον διὰ τὰ ἐμμάγματα τῶν σφραγίδων.

Χαλκός . . . . .	} 999
Ύδράργυρος . . . . .	

Τὸ ὑδραργυρόκραμα τοῦτο εἶναι ἰκανῶς στερεόν, καὶ ἀναλύει εἰς μικρὰν θερμκρασίαν. Ἡ Γαλλικὴ ἀστυνομία τὸ μεταχειρίσθη ἐπὶ τοῦ περιβοήτου Φουσέ (Fouché) διὰ τὰ ἀνοίγη καὶ τὰ ἐξανασφραγίζη τὰς ὑπόπτους ἐπιστολάς.

Ύδραργυρόκραμα διὰ τὸ γάνωμα τῶν κητόπτρων.

Κασσίτερος . . . . .	70	} 100
Ύδράργυρος . . . . .	30	

Ύδραργυρόκραμα διὰ τὸ γάνωμα τῶν ὑαλίνων σφαιρῶν.

Ύδράργυρος . . . . .	80	} 100
Βισμούθον . . . . .	20	

Ύδραργυρόκραμα διὰ τὰ προσκεφαλίδια (coussins) τῶν ηλεκτρικῶν μηχανῶν.

Ύδράργυρος . . . . .	2	} 4
Κασσίτερος . . . . .	1	
Ψευδάργυρος . . . . .	1	

Μεταξὺ τῶν εἰκοσιτριῶν μετάλλων, τὰ ὅποια παρελείψαμεν εἰς τὸν προηγούμενον κατάλογον, πολλὰ τούτων συγκερῶνται μὲν καὶ μὲ ἄλλα μέταλλα· ἀλλὰ τὰ μεταλλοκράματά των δὲν εἶναι ἐν χρήσει. Εἰς τὴν παρα-

τήρησίν μας ταύτην δὲν ὑπάρχει τὸ αὐτοφύε μεταλλόκραμα τοῦ Ὄσμίου (Osmium) καὶ Ῥοδίου (Rodium). Τὸ τοῦ τελευταίου ἔχει μεγάλην στερεότητα, καὶ χρησιμεύει τὴν σήμερον πρὸς κατασκευὴν τῶν μεταλλικῶν κονδυλίων. (6)

Περὶ λευκάνσεως τῆς μετάξης.

Ἡ ὠμὴ μετάξη εἶναι ἢ λευκὴ ἢ κυτρίνη· καὶ ἡ μία καὶ ἡ ἄλλη εὐρίσκονται κεκαλυμμένα ἀπὸ στιλπνότητα τινα, ἢ ὅποια τῇ ἀποδίδει ἐντασίν τινα καὶ ἐν εἶδος ἐλαστικότητος. Τὸ πλεῖστον μέρος τῶν χρήσεων, τὰς ὁποίας τῇ προσδιορίζουν ἀπαιτοῦν, ὥστε ἡ μετάξη νὰ μὴν ἔχη τὸ φυσικὸν τοῦτο χροῖσμα, τὸ ὅποιον ἐθεώρησαν διὰ πολὺν χρόνον ὡς εἶδος τι κομμυδίου.

Ἐπροτάθησαν κατὰ καιροὺς πολλὰ εἶδη μεθόδων, αἵτινες σκοπὸν εἶχον νὰ ἐκκαθαρίζουν τὴν μετάξην ἀπὸ πᾶσαν ἑτερογενῆ οὐσίαν, καὶ νὰ τὴν κάμουν νὰ προσκτῇ τὴν λαμπρὰν λευκότητα καὶ τὴν εὐκαμψίαν, τῶν ὁποίων εἶναι ἐπιδεκτικὴ· ἀλλὰ κάμμίαν τῶν μεθόδων τούτων δὲν ἠδυνήθη ν' ἀντικαταστήσῃ ἐπιτυχῶς ἐκείνην, τῆς ὁποίας τὴν διάπραξιν ἀκολουθοῦν ἀπὸ πολὺν χρόνον ἤδη, καὶ ἥτις συνίσταται κυρίως, εἰς τὸ νὰ βάλῃ νὰ μουσκεύσῃ ἢ μετάξην ἐντὸς ἀγγείου περιέχοντος θερμὸν καὶ ἀναλυμένον σαποῦνιον· ἢ δοκιμὴ αὕτη ἐστάθη μία ἀπὸ τὰς διαφερούσας καὶ ἀναμφιβόλους ἐρεύνας τοῦ Κ. Ροάρδρου. Ὁ ἐπιτήδειος καὶ ἀξίος οὗτος ἐργοσαστῆρας ἐδημοσίευσεν ἐπὶ τοῦ ἀντικειμένου τούτου, κατὰ τὸ 1897, ἐν ἀξιόλογον ὑπόμνημα, ἀπὸ τὸ ὅποιον ἐξαντλήσαμεν τὸ πλεῖστον μέρος τῶν διδουμένων, τὰ ὅποια ἐρχόμεθα νὰ κοινοποιήσωμεν. Τὸ ἀλκάλι ἢ τὰ ἀλκαλικὰ ἄλατα ἐπενεργοῦν μὲ τρόπον ἀξιοθαύμαστον εἰς τὴν στιλπνότητα τῆς μετάξης, καὶ φέρουν εἰς πέρας τὴν πλήρη διάλυσιν αὐτῆς· ἢ δι' ἀναθραστοῦ ὕδατος διεξοδικὴ ἐργασία καταρθεῖρει τὴν μετάξην· ἀλλὰ τίποτε δὲν συντείνει τόσον εἰς τὴν οἰκονομίαν καὶ τὴν προφύλαξιν τῆς μετάξης, καὶ δὲν διατηρεῖ καλῶς τὴν εὐκαμψίαν καὶ λάμψιν τῆς, ὅσον ἡ ἄμεσος πέρας τῆς διὰ θερμοῦ καὶ ἀναλυμένου σαποῦνιου. Φαίνεται μ' ὅλα ταῦτα, ὅτι οἱ Κινέζοι δὲν μεταχειρίζονται τὸν τρόπον τοῦτον, καὶ ὅτ' ἐκεῖνος τοῦ ὁποίου κάμουν χρῆσιν εἶναι προκριτώτερος· ἴσως ὅμως ἡ ὠραϊότης τῆς μετάξης των δὲν ἐξήρτηται εἰμὴ ἀπὸ τὴν ἐξέχουσαν τῆς πρώτης ὕλης

ποιότητα· τέλος θέλομεν ἀρκεσθῆ νὰ κάμωμεν γνωστήν τὴν μέθοδον ἀπαρ-  
ραλλάκτως, ὡς τὴν ἐδημοσίευσεν ὁ Κ. Μιχαὴλ Γρούββενς.

Ἡ παλιότερα γνωστὴ μέθοδος τῆς καθάρσεως τῆς μετᾶξης συνίσταται  
εἰς τρεῖς ἀλληλοδιαδόχους ἐργασίας· διὰ τὴν πρώτην ἦτις ἀφορᾷ τὴν ἀφά-  
νισιν τοῦ κόμμου, κατασκευάζουν μίαν ἀνάλυσιν 20 ἐπὶ 100 ἐκ σαπουνίου  
λευκοῦ καὶ ὕδατος ποταμοῦ καλῶς κατασταλαγμένου· ἐν πρώτοις ἐπισπεύ-  
δουν τὸ χόχλασμα, καὶ μετὰ ταῦτα τὸ συγκερνοῦν, προσθέτοντες ποσότη-  
τά τινα ψυχροῦ ὕδατος καὶ ἀπισύροντες τὸ πῦρ, ἢ τοῦλάχιστον κατακλεί-  
οντες ὅλας τῆς καμίνου τὰς ἐξόδους· τότε ἐμβρέχουν τὰς δεσιμίδας τῆς  
μετᾶξης, αἵτινες κρέμονται ἐπὶ ῥάβδων ὀριζοντίως θεμένων ὑπεράνω τοῦ  
κακῆθου· τὸ ἐμβαπτίζομενον εἰς τὸ ὕδωρ μέρος τοῦ σαπουνίου ἐκχειλίζε-  
ται ὀλίγον κατ' ὀλίγον· τὸ κόμμα καὶ ἡ ἐγγυρὸς ὕλη ἀποσπῶνται, καὶ ἡ  
μετᾶξη λαμβάνει τὴν λευκότητα καὶ τὴν εὐκαμψίαν, αἵτινες τῇ εἶναι  
ἴδιαι.

Καὶ διὰ τὸ στενὸν τοῦ φύλλου, καὶ διότι αἱ δύο ἄλλαι μέθοδοι εἶναι  
τὸ πολὺ τ' ὀλίγον τῆς αὐτῆς φύσεως, ἐνομίσαμεν περιττὸν νὰ ἐκτανθῶμεν,  
καὶ διὰ τοῦτο περιορίσθημεν νὰ ἀναφέρωμεν ὀλίγα τινα ἀφορῶντα τὸ ἀντι-  
κείμενον τοῦτο τῆς λευκίνσεως τῆς μετᾶξης, ἐπιφυλαττόμενοι νὰ ἐξακο-  
λουθῆσωμεν ἄλλοτε τὴν σειρὰν τούτην τοῦ ἀρθροῦ μας, ὠφελοῦμενοι ἀπὸ  
τὰς γνώσεις τοῦ μνησθέντος ὑπομνήματος τοῦ Κ. Ροζάρδου. (14)

#### ΠΟΙΚΙΛΙΑ.

— Εἰς τὸ νοτιοδυτικὸν μέρος τοῦ Νεοβορράκου πλησίον τῆς Καναίγ-  
γας πρωτεύουσας πάλεως τοῦ νομοῦ Ὀντάριο καὶ παρὰ τὴν ὄχθας τινὸς  
ῥύακος εὑρίσκονται πολλαὶ πηγαὶ ὕδατος περιέχοντος εὐφρόγιστον ἀέρα,  
ὅστις ἀναδίδεται ἀπὸ τὰς σχισμὰς τῆς γῆς καὶ ἀπὸ αὐτῆν τὴν κοίτην  
τοῦ ποταμοῦ σχηματίζων ἐπάνω τῆς ἐπιφανείας τῶν ὑδάτων πομφό-  
λυγας (φυσαλίδας ἢ φυσκαλίδας) αἱ ὁποῖαι ἀνάπτουσι, ὅταν πλησιάζη  
τις εἰς αὐτὰς φῶς· ἀλλ' ὅταν ὁ ἀήρ οὗτος ἀναφυσᾷ ἀπὸ τὴν γῆν ἀμέ-  
σως, τότε λαμβάνει σχῆμα φλογός, τὴν ὁποίαν μόνον ἡ βροχὴ δύναται νὰ  
σβέσῃ. Αἱ τοιαῦται πηγαὶ ἐκτείνονται ὡς ἐν μίλιον εἰς τὸ Middlesex  
κείμεναι αἱ μὲν εἰς τὴν κοιλάδα, αἱ δὲ εἰς ὑψηλοὺς τόπους.

Οἱ βιομήχανοι κάτοικοι τῶν Ὀμοσπόνδων ἐπαρχιῶν ὠφελοῦνται ἀπὸ  
τὰς πυρορρόους ταύτας πηγὰς· ἐπειδὴ ὅσοι κατοικοῦσι πλησίον βάλλουςι

τὴν μὲν μίαν ἄκραν σύριγγος εἴτε τρυπημένου ξύλου εἰς τὸ στόμιον τῶν  
τοιούτων πηγῶν, τὴν δὲ ἄλλην φέρουσι εἰς τὴν ἐστίαν τοῦ μαγειρείου,  
ὅπου τὸ ἀναδιδόμενον ἀπὸ τὸν ἀέρα τοῦτον πῦρ ἐρᾷ τὰ φαγητά των·  
τὸ μεταχειρίζονται δὲ καὶ ὡς φῶτισμα τῶν θαλάμων.

— Εἰς τὴν φιλοσοφικὴν ἀποθήκην (philosophical magazine) εὐρί-  
σκομεν παραδειγμα πυρκαϊῆς, ἥτις ἔλαβεν ἀρχὴν ἀπὸ τὴν ἔξαψιν τοῦ λιν-  
ελαίου (λιναρολάδου). Τὸ κακὸν τοῦτο συμβαίνει, ὅταν τὸ ἔλαιον τύχῃ ἀκά-  
θαρτον καὶ περιέγῃ φυτικὰς ἴνας ἢ πορώδεις ἄλλας οὐσίας.

Ἀλλὰ καὶ μεταλλικὰ εἶδη τινα ἐξάπτονται κατ' αὐτὸν τὸν τρόπον.  
Ἐνθυμούμεθα π. χ. ὅτι δύο σακκία ἀρσενικοῦ ἀναψαν αὐτομάτως εἰς τὴν  
ἀποθήκην τινὸς ἐμπόρου κατὰ τὴν ὁδὸν τῶν Δομβάρδων εἰς Παρισίους, ὅτε  
ἐκεῖ διετρίβωμεν κατὰ τὸ 1828 29 ἔτος. Τοῦτο ἀποδεικνύει πόσῃ ἔχουσι  
χρεῖαν προσοχῆς ὅσοι στειβάζουσιν ἀλλεπαλλήλως τοιαύτας πραγματείας  
εἰς τὰς ἀποθήκας των.

— Ἀπὸ ὅλων τούτων διατρίψαντες εἰς τοὺς Ἀρχαιολογικοὺς λεγόμενους τό-  
πους κανεῖς ἴσως δὲν ἐλαφραγωγῆσαι τόσα πολύτιμα τῆς ἀρχαιότητος  
λεβήθια, ὅσα ὁ ἔως ἐσχάτων διακείμενος εἰς Αἴγυπτον πρόξενος τῆς Γαλ-  
λίας Κ. Μιμῶ.

Ἡ πώλησις τῆς ἀξιολόγου ταύτης συλλογῆς συγκειμένης ἀπὸ Αἴγυπτια-  
κὰ, Ῥωμαϊκὰ καὶ Ἑλληνικὰ εἶδη διάφορα ἄρχισε πρὸ δύο ἡδὴ μηνῶν εἰς  
Παρισίους· φαίνεται δὲ ὅτι ὁ ἀρχαιολογικὸς οὗτος θησαυρὸς ἀποταμιευμέ-  
νος ἀνεπαισθήτως καὶ κατ' ὀλίγον διὰ πολλῶν χρόνων ὑπάρχει τοιοῦτος,  
ὥστε ὁ δυνάστης τῆς Αἰγύπτου Μεχμέτ Ἀλῆς ἐξέδωκε νεωστὶ ἐνταλμα  
σφοδρὸν διὰ τοῦ ὁποῖου ἐμποδίζει αὐστηρῶς εἰς τὸ ἐξῆς τὴν ἐξαγωγήν  
ἀρχαιολογικῶν τοιούτων πραγμάτων.

Μεταξὺ τῶν ἄλλων τῆς εἰρημένης συλλογῆς τοῦ Κ. Μιμῶ θαυμάζεται  
μάλιστα ἡ τράπεζα τῆς Ἀβύδου, γνωστὴ ἐκ φήμης εἰς ὅλους τοὺς σοφοὺς,  
τὴν ὁποίαν μὲ πολλὴν δυσἀρεσκίαν παρεχώρησεν ὁ Μεχμέτ Ἀλῆς, ἐπειδὴ  
πάμπολοι ἄλλοι πρὸ τοῦ Μιμῶ τὴν εἶχον ἰδίᾳ ζητημένην.

Ἄλλ' ἐκίνησε μάλιστα τὴν προσοχὴν ἀγγεῖον, ἀριστούργημα λαμπρό-  
τατον καὶ κομψότατον Ἑλληνικῆς τέχνης, διατηρημένον ὀλόκληρον. ἔχει  
δὲ αὐτὸ ἀναλογίαν πολλὴν μὲ τὸ περίφημον δοχεῖον ἀνορυχθέν κατὰ τὸ  
1770 εἰς τὰς ἀνασκαφὰς τοῦ Ἀδριανοῦ ἀγροκηπίου (villa) πλησίον τοῦ  
Τίβολι, τὸ ὁποῖον ἀνήκον ἄλλοτε εἰς τὸν σοφὸν ἱππότην Ἀμιλτώνα ἐπω-



λήθη εἰς τὸν κόμητα τοῦ Οὐάρουικ, ὅστις τὸ διαφυλάττει μὲ ἰδιαιτέραν τινα ἐπιμέλειαν· ἀλλὰ τὸ μὲν δοχεῖον τοῦ Ἀμιλτωνος ἦτο μέγα καὶ ἀπὸ λευκὸν μάρμαρον, τὸ δὲ τοῦ Κ. Μιμῶ ὑπάρχει ὀρειγάλκινον διετηρήθη σῶον, καὶ ἔχει ὀλιγότερον μέγεθος· κατὰ τὸ σχῆμα ὅμως δὲν διαφέρει· θεωρεῖται δὲ ὡς ἔργον ἐξαισίου τελειότητος.

Τιμᾶται δὲ πολὺ καὶ ἄγαλμα νεανίτου (ἴσως τοῦ Ἐρωτος ἢ τοῦ Ἀπόλλωνος) ὁμοίως ἀπὸ ὀρειγάλκινον. Γνωρίζομεν δὲ πόσον ὑπάρχουσι σπάνιοι οἱ ὀρειγάλκινοι ἀνδριάντες εἰς φυσικὸν μέγεθος, καὶ πόσον ὀλίγοι ἐκ τῶν διασωζομένων ἀνθίκουσιν εἰς τὴν ἐνδοξὴν ἐποχὴν τῆς ἀκμῆς τῶν Ἑλληνικῶν τεχνῶν.

Ἐκτὸς δὲ τῶν τριῶν τούτων πραγμάτων, ἡ συλλογὴ τοῦ Μιμῶ περιέχει πολλὰ πρόσωπα καὶ ἀνάγλυφα ἱστορικὰ ἔχοντα ποῦ μὲν εἰκόνας, ποῦ δὲ ἐπιγραφὰς τῶν μεγίστων βασιλέων, οἷον τοῦ Νεκτεναβῶ, τῶν Πτολεμαίων καὶ πολλῶν ἀρχαιοτέρων ἄλλων.

Εὐρίσκονται ὡς συμπλήρωμα καὶ πολλαὶ στῆλαι κατάσκευοι ἀπὸ σχήματα καὶ ἐπιγραφὰς μὲ δημοτικὸς ἐπίσημοι χαρακτήρας, χειρόγραφα εἰς πάπυρον, ἐξ ὧν ἐν Ἑλληνικῶν πραγματεύεται περὶ μυσηρίων τῶν λεγομένων *γνωστικῶν* (ἀίρεσις θρησκευτικῆ) ἄγαλματα, εἰδῶλια, ἀγγεῖα ἀπὸ ἀλάστρον, κειμήλια χρυσάργυρα, θῆκαι σκελετῶν, σκεύη διάφορα, καὶ νομίσματα τῆς ἐποχῆς τῶν Λαγειδῶν, τοῦ Διοκλητιανοῦ κτλ. τὰ πάντα σχεδὸν ἀξιοθέατα καὶ πολύτιμα.

(3)

ΕΚ ΤΗΣ ΒΑΣΙΛΙΚΗΣ ΤΥΠΟΓΡΑΦΙΑΣ.



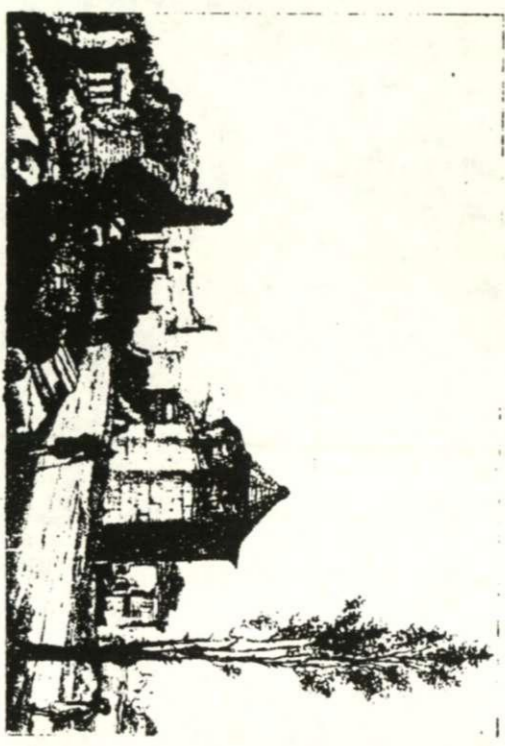
*Antologiae Tercia 2. 6. Eteno*



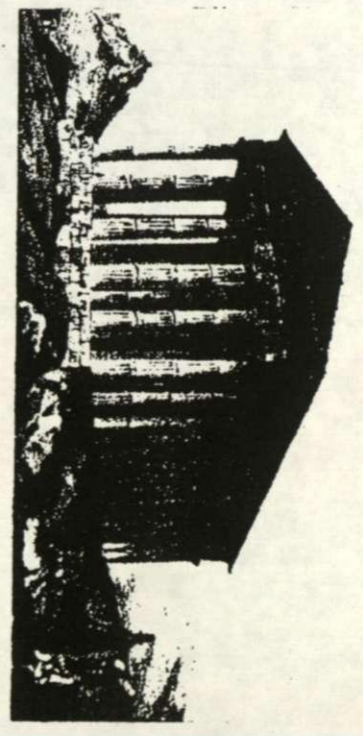
ΑΠΟΧΑΙΡΕΤΙΣΜΟΣ ΤΟΥ ΛΕΒΑΝΙΑΟΥ

*Αναγορεύεται ἐν Λεβανίᾳ ἐπὶ τὰς Θεομακάδας ἡμετέρας ἡ γενεὴ τῶν ἐκ πατριάρχου ἡ ἀνὴρ. Ὁ δὲ τῶν ἀπὸ τῶν Ἀγαθῶν πατρίων καὶ ἀγαθὰ τίεται.*

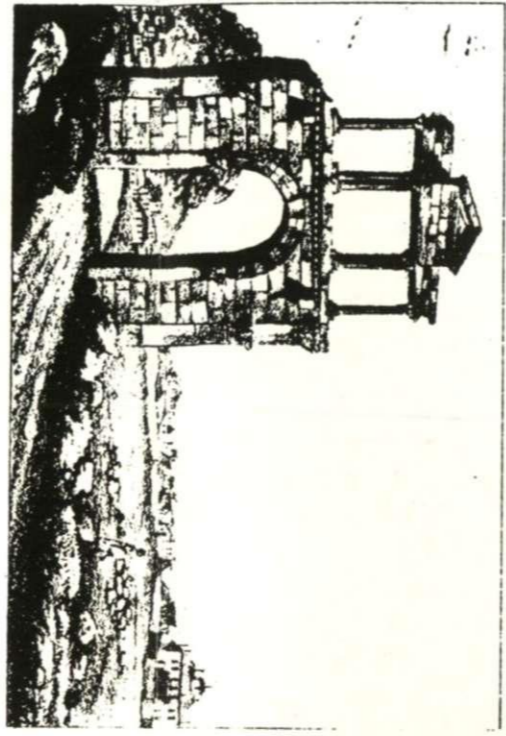
*For Egyptian Temples See Plate 1 of Egyptian Art & Monuments*



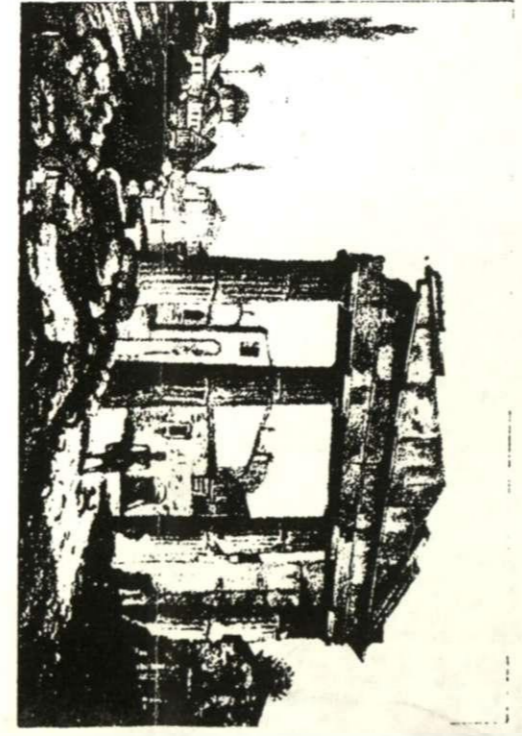
MAJESTIC TEMPLE



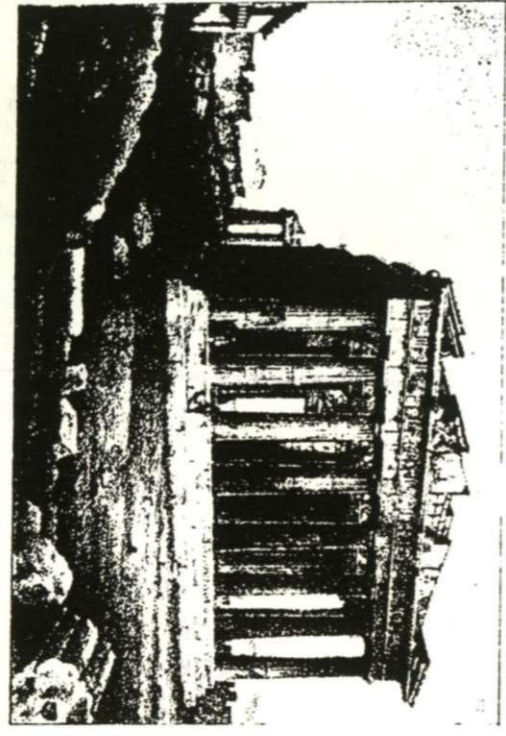
CHIEF TEMPLE



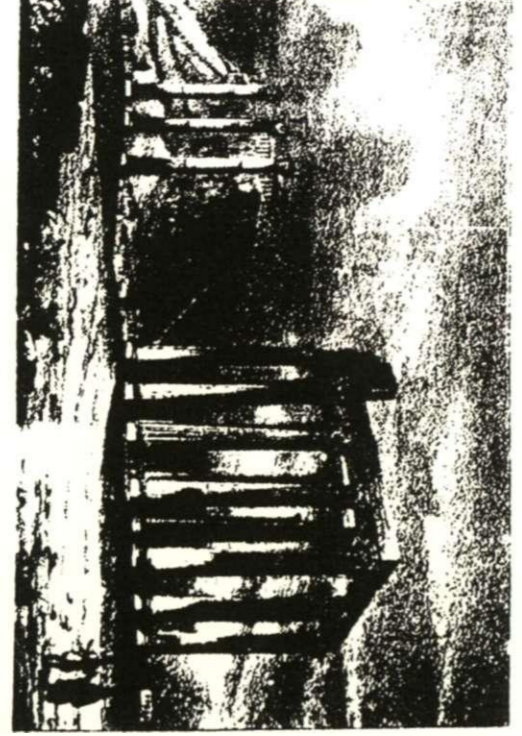
MAJESTIC TEMPLE



MAJESTIC TEMPLE



MAJESTIC TEMPLE



MAJESTIC TEMPLE



ΔΗΜΟΣΘΕΝΟΥΣ ΘΑΝΑΤΟΣ ΕΝ ΚΑΛΑΥΡΙΑ.

*Ἦν δὲ, ἄρνηται ἅπασιν ὁ Ἀνευθέρης ἰσχυροτέρως ἀπὸ τοῦ πάραυτον καὶ ἑταίρου ἐξασθενεῖ, καὶ διαδέχεται τὴν τοῦ Ἀγλαίας ὄρα αὐτὴν ἄσπετον, ἀπὸ τοῦ ἐν τῇ πύργῳ ἐστὶν ἰσχυροτέρως ἔχοντα, καὶ τὸ ὄρα τοῦτο γίνεται ἀναγὰρ ἄσπετον.*