



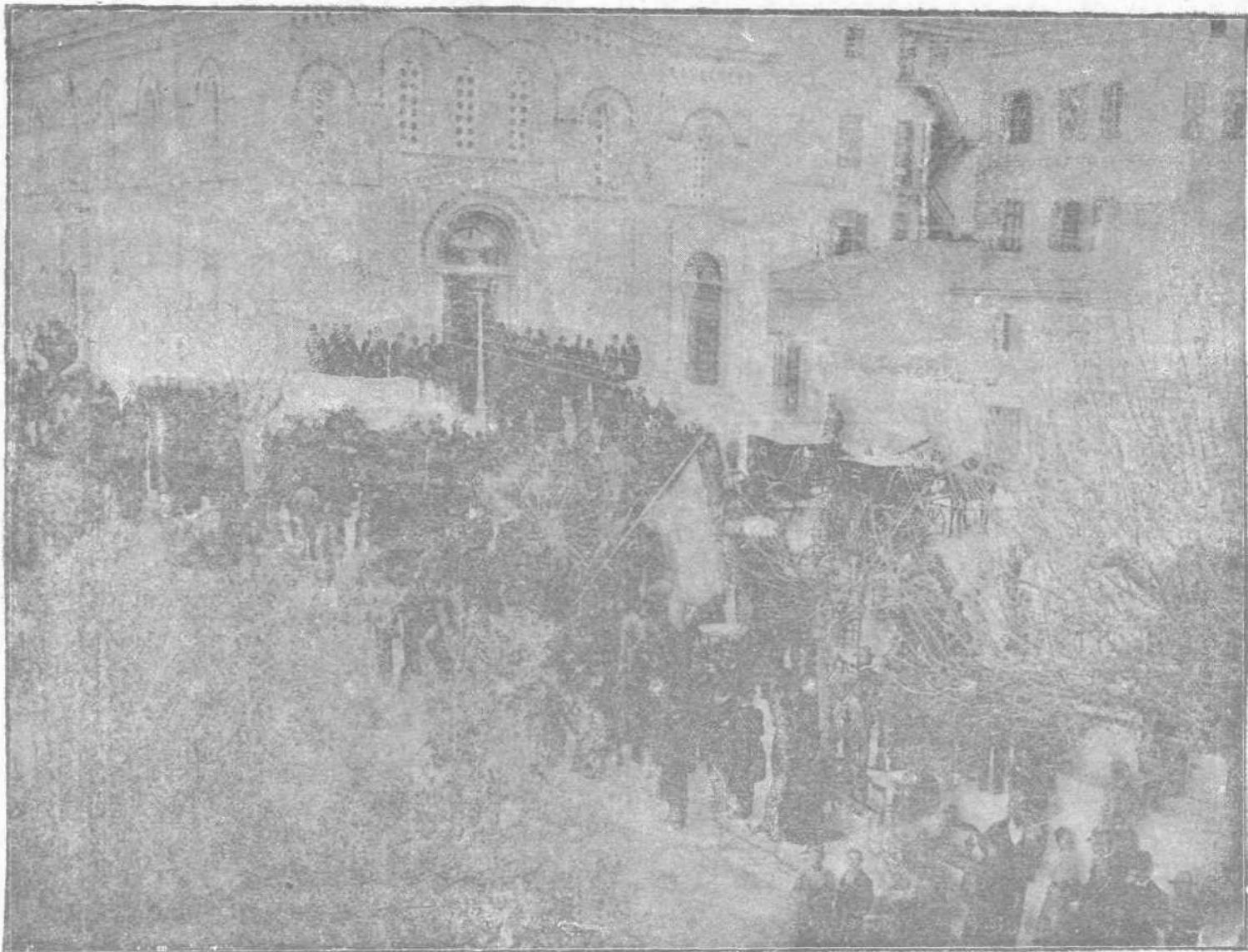
Αριθμός 14

ΙΔΙΟΚΤΗΤΗΣ
Β ΓΑΒΡΙΗΛΙΔΗΣ

Έν Αθήναις τῇ 14 Φεβρουαρίου 1899.

ΛΟΓΙΑ ΤΗΣ ΕΒΔΟΜΑΔΟΣ

ΠΕΡΙΕΡΓΟΤΑΤΟΝ φυσικόν βαρόμετρον ἀνεκαλύφθη ἐσχατάως. Είναι ἀπλούστατον καὶ εὖς τὸ λέγομεν διὰ τὸ χρησιμοποίησθε ἂν ἔχετε ὄρεξιν. Ἴδου αὐτό: Παίρνετε ἓνα ποτήρι, τὸ γεμίζετε νερὸ ἕως τὴν μέσην, ρίχνετε μέσα μίαν βδέλλα καὶ σκεπάζετε καλὰ τὸ στόμιόν του μὲ μίαν τσόχαν. Ἐὰν πρόκειται νὰ κἀμὴ καλὸν καιρὸν, ἡ βδέλλα θὰ μείνῃ εἰς τὸ βάθος τοῦ ποτηρίου, συσπειρωμένη ἐκεῖ εἰς μίαν γωνίαν καὶ σχεδὸν ἀκίνητος. Ἐὰν πρόκειται νὰ βρέξῃ, ἢ ἀνέλθῃ εἰς τὸ χεῖλος τοῦ ποτηρίου καὶ θὰ μείνῃ ἐκεῖ μέχρις ὅτου ὁ καιρὸς καλλιτερεύσῃ. Ἐὰν πνέῃ ἀνεμος, τὸ μικρὸν ζῶον ἢ ἀρχίσῃ νὰ συστρέφεται ἐπωδύμως. Πολλὰς ἡμέρας πρὸ τῆς πτώσεως κερκυνου, ἡ βδέλλα θὰ μείνῃ ἔξω ἀπὸ τὸ ὕδωρ καθ' ὅλον σχεδὸν τὸν χρόνον καὶ ἀπὸ καιροῦ εἰς καιρὸν θὰ κινῆ σπασμωδικῶς τὸ σῶμά της. Ὅταν ὁ καιρὸς εἶναι παγετωδῆς φέρεται μὲ τὸν αὐτὸν τρόπον μὲ τὸν ὀπίθον καὶ ὅταν εἶναι κελῶς, προλέγει δὲ τὴν χιόνα ὅπως καὶ τὴν βροχὴν. Καὶ φαίνεται ὅτι εἰς τὰς προρρήσεις αὐτὰς τοῦ καιροῦ ἡ βδέλλα εἶναι πάντοτε ἀλάθητος.

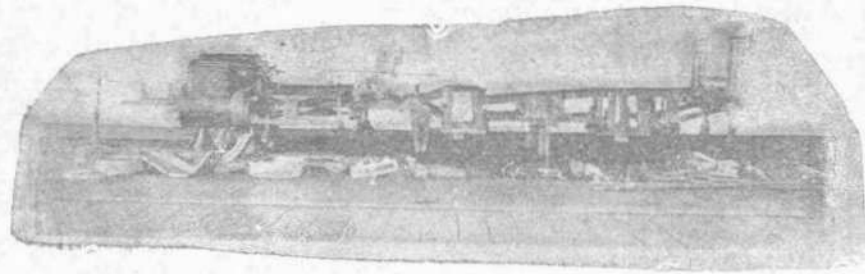


ΑΙ ΕΚΛΟΓΑΙ ΕΝ ΑΘΗΝΑΙΣ. — Δεσφάσεις καρδονικῶν εἰς τὸ τμήμα τῆς Ζωοδόχου Πηγῆς. (Φωτογραφία ληφθεῖσα ἀπὸ τὸν εἰδικὸν καλλιτέχνην φωτογράφον τῆς «Κυριακάτικης» κ. Ν. Νάτσου).

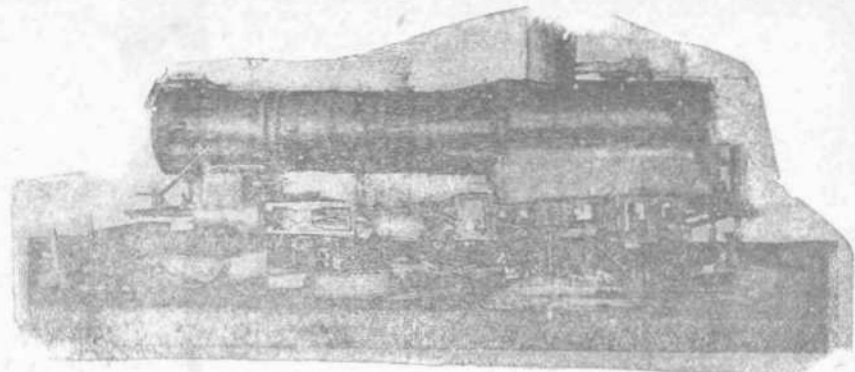
ΟΙ ΜΕΓΑΛΟΙ συγγραφεῖς τοῦ κόσμου καταφεύγουν εἰς ἡρωϊκώτατα μέσα διὰ νὰ τοὺς ἐλθῇ ἡ ἐμπνευσις. Ὁ περίφημος γάλλος συγγραφεὺς Μονταίν συνεθίζε νὰ φεύγῃ ἀπὸ τὸ σπῆτι του καὶ νὰ πηγαίῃ νὰ κλεισθῇ εἰς ἓνα παλαιὸν πύργον, ὅπως βυθίζεται ἐκεῖ εἰς τὰς σκέψεις του ἀνενόχλητος. Ὁ Ρουσσώ ἠρέσκετο νὰ χῶνῃ τὸ κεφάλι του μέσα εἰς τὰ ἄχυρα. Ὁ Μπουφρόν, ὁ μέγας φυσιολόγος, εἰσέρχετο εἰς τὸ σπουδαστήριόν του, ὅταν ἐπρόκειτο νὰ ἐργασθῇ, φέρων πολυτελεῖ ἑορτάσιμον ἐνδυμασίαν. Ὁ Μίλτων, ἀπ' ἐναντίας, ἴσως διότι ἦτο πολὺ πτωχός, ἐφορούσε πάντοτε ἓνα πικμπάλαιον

ἐπικνωφῶρι μὲ ἀνεστραμμένον τὸν γιανκῶν. Διὰ τὸν Σίλλερ λέγουν ὅτι δὲν ἠμποροῦσε νὰ γράψῃ μίαν γραμμὴν χωρὶς νὰ ἔγῃ τὰ πόδια του ἐντὸς παγωμένου ὕδατος. Ὁ Σατωβριὰν ὑπηγόρευεν εἰς τὸν γραμματέα του περιφερόμενος γυμνόπους ἐπὶ τὰς ψυχρὰς πλάκας ἐνὸς δωματίου εἰς τὸ ἰσόγειον τῆς οἰκίας του. Ὁ Κοῦπερ, ὁ γνωστὸς ἀμερικανὸς μυθιστοριογράφος, ἐζήτηε τὴν ἐμπνευσιν γεμίζων τὸ στόμα του μὲ κερκμέλες. Ὁ Βαλζάκ ἔγραφε ἡμέρα μεσημέρι ὑπὸ τὸ φῶς λυχνίας. Ὁ Φλωμπέρ οὐδέποτε

ἔγραφε μίαν λέξιν χωρὶς νὰ καπνίσῃ τὴν πίπαν του. Καὶ τέλος ἓνας μέγας ἰταλὸς συγγραφεὺς δὲν ἠδύνατο νὰ ἐμπνευσθῇ χωρὶς νὰ βάλῃ προηγουμένως δύο γάτες νὰ καθήσουν ἐπὶ τὸν ὄμοσόν του. Αὐτὴν τὴν τελευταίαν ἰδιοτροπίαν τὴν ἔχει καὶ ἓνας γνωστὸς Ἑλλῆν λόγιος, ὅστις διὰ νὰ ἐργασθῇ πρέπει ἀπαραιτήτως νὰ βάλῃ τὴν γάταν του νὰ καθήσῃ εἰς τὰ πόδια του!



Ἡ ἀμερικανικὴ ἀτμομηχανὴ εἰς τὰς 7 π. μ.

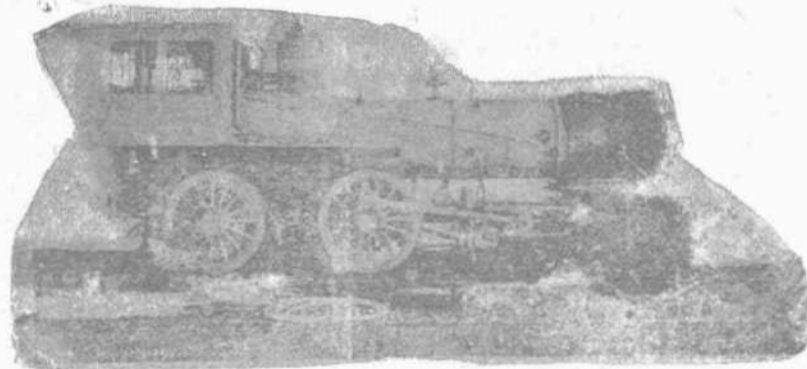


Εἰς τὰς δώδεκα τὸ μεσημέρι μετὰ 5 ὥρων ἐργασίαν.

ΘΑΥΜΑΤΑ ΜΗΧΑΝΙΚΗΣ

ΑΤΜΟΜΗΧΑΝΑΙ ΚΑΤΑΣΚΕΥΑΖΟΜΕΝΑΙ ΕΝ ΔΙΑΣΤΗΜΑΤΙ 22—10 ΩΡΩΝ!

Ὁ ζωηρὸς ἀνταγωνισμὸς, ὅστις ἐπιτελεῖται μεταξὺ τῶν διαφόρων σιδηροδρομικῶν ἐταιρειῶν τοῦ κόσμου, ἐπιτελεῖ πολλὰς θαύματα. Ἐν ἐκ τούτων εἶναι καὶ ἡ ἀπόπειρα τὴν ὁποίαν ἔκαμαν τρεῖς σιδηροδρομικαὶ ἐταιρεῖαι, — δύο εὐρωπαϊκαὶ καὶ μία ἀμερικανικὴ, — ὅπως κατασκευάσουν μίαν ἀτμομηχανὴν ἐν διαστήματι μόνον εἰκοσι δύο ὥρων! Λέγοντες «νά κατασκευάσουν», ἰννοοῦμεν φυσικὰ τὴν συναρμολόγησιν τῶν γιλιῶν τεμαχίων, ἅτινα ἀποτελοῦν μίαν ἀτμομηχανὴν, καὶ οὐχὶ τὴν κατασκευὴν αὐτῶν, διότι τοῦτο εἶναι κατόρθωμα ἀπολύτως ἀδύνατον εἰς τὸσον βραχὺ διάστημα χρόνου.



Ἀποτέλεσμα δεκαῶρου ἐργασίας.

Τὸ μηχανικὸν τοῦτο θαῦμα ἐπιτελέσθη πρῶτη τὴν 1878 ἡ Ἐταιρεία τῶν Βορειοδυτικῶν Σιδηροδρόμων τοῦ Λονδίνου κατασκευάσαν μίαν ἀτμομηχανὴν ἐν διαστήματι 25 ὥρων καὶ 30 λεπτῶν. Τὴν αὐτὴν ἡμέραν ἡ ἀτμομηχανὴ ἐξετέλεσε ἕνα δοκιμαστικὸν ταξεῖδι πολλῶν γιλιῶν καὶ ἀπέστη κατόπιν εἰς τὴν ἀποθήκην ὅπως βαρῆ.

Μετὰ δέκα ἔτη ἔκαμε παρομοίαν ἀπόπειραν καὶ ἡ ἀμερικανικὴ ἐταιρεία τῶν Σιδηροδρόμων τῆς Πενσυλβανίας, μία ἐκ τῶν μεγαλύτερων σιδηροδρομικῶν ἐταιρειῶν τῶν Ἠνωμένων Πολιτειῶν, ἧτις εἶναι κάτοχος 8, 000 μιλίων σιδηροστρωμένων ὁδῶν. Ἡ ἐκλεγεῖσα μηχανὴ ἦτο ἐκ τοῦ ἐλαφροῦ τύπου τῶν ἀτμομηχανῶν, μὲ κολίαν δαμῆτρον 17 δακτύλων καὶ τροχοῦς 62 δακτύλων διαμέτρον, ζυγίζουσα δὲ ἐν ὅλῳ 96,300 λίτρας.

Ἰδοὺ δὲ καὶ ὁ τρόπος καθ' ὃν συναρμολογήθησαν τὰ διάφορα τεμαχία τὰ ἀπαρτίζοντα αὐτήν: Τὸ πρῶτον πρῆγμα ποῦ ἔκαμαν οἱ ἐργάται ἦτο νὰ τοποθετήσουν τὸ καλάνι καὶ νὰ προσαρμύσουν αὐτὸ καλῶς ἐπὶ τοῦ σκελετοῦ τῆς μηχανῆς, ὅστις εἶχε προσαρμολογηθῆ ἐκ τῶν

προτέρων μὲ ὅλα τὰ ἐξαρτήματά του. Εἰς τὰς δώδεκα τὸ μεσημέρι, ἦτο μετὰ πέντε ὥρων ἐργασίαν, — ἡ δοκιμὴ ἤρξατο ἀπὸ τῆς ἑπτὰ το πρωῒ, — ἡ προσαρμολογὴ τοῦ λειψῆτος εἶχε τελειωθῆ, συντελεσθέντος τοιοῦτοτρόπως τοῦ σπουδαιότερου μέρους τῆς ἐργασίας. Μέχρι τῆς στιγμῆς ταύτης, ὀλόκληρος ἡ μηχανὴ, ἡ ἀτέλης ἀκόμη, ἰσχυρίζετο ἐπὶ σιδηρῶν ραβδῶν, ἀλλὰ μετὰ τὴν τοποθέτησιν τοῦ λειψῆτος, αὐτὴ ἀφῆρηθησαν ἡ μία κατόπιν τῆς ἄλλης, καὶ ἐν' αὐτῶν ἐτοποθετήθησαν οἱ τροχοί, οἵτινες εἶχον ἐτοιμασθῆ ἐκ τῶν προτέρων. Καθ' ὃν δὲ χρόνον ἐγίνοντο αἱ ἐργασίαι αὗται, διάφοροι ἄλλοι ἐργάται κατεγίνοντο εἰς τὸ νὰ μογατιάζουν τὰ τεμαχία τῆς μηχανῆς ἐφ' ὅσον ταῦτα προσαρμύ-

ἀποσπᾶσαν τὰς δάφνας ἀπὸ τοῦ ἀμερικανικοῦ συναδέλφου των καὶ οὕτω νὰ ἔχουν αὐτοὶ τὴν τιμὴν τοῦ πρώτου ραβδῶ. Τὸν Δεκέμβριον τοῦ 1891, ἡ μεγάλη ἐταιρεία τῶν ἀνατολικῶν σιδηροδρόμων τοῦ Λονδίνου προσήλθε μετὰ θάρρους εἰς τὸν διαγωνισμὸν καὶ κατόρθωσε νὰ σημειώσῃ ρεκόρ, πρὸ τοῦ ὁποῦ ὁποῦ ἑντέλως τὰ προηγούμενα κατορθώματα τῶν δύο ἄλλων ἐταιρειῶν. Κατεσκεύασαν ἀτμομηχανὴν ἐν διαστήματι δεκα μόνον ὥρων!

Ἡ μηχανὴ αὕτη ἦτο ἐκ τοῦ τύπου τῶν καλουμένων ἐξαρτήσεων, ἐκ τῶν ὁποῦν ὑπάρχουν περίπου τριακόσιαι εἰς τὸ σύστημα τῶν Μεγάλων Ἀνατολικῶν Σιδηροδρόμων. Οἱ κολίανδροι ἔχουν διαμέτρον 17 1/2 δακτύλων, οἱ δὲ τροχοὶ 57. Ἡ ἐργασία ἤρξατο εἰς τὰς 9 παρὰ 8' τὴν πρωίαν τῆς 10 Δεκεμβρίου 1891, ἐκρησιμοποιήθησαν δὲ εἰς αὐτὴν ἐν ὅλῳ 171 διάφοροι ἐργάται. Τὰ πάντα ἐκανονίσθησαν μετὰ μαθηματικῆς ἀκριβείας καὶ τὸ πείραμα ἐπέτυχε θαυμασίως. Ἐντὸς τοῦ ὁρισθέντος χρονικοῦ διαστήματος ἡ μηχανὴ εἶχε συναρμολογηθῆ τελείως.

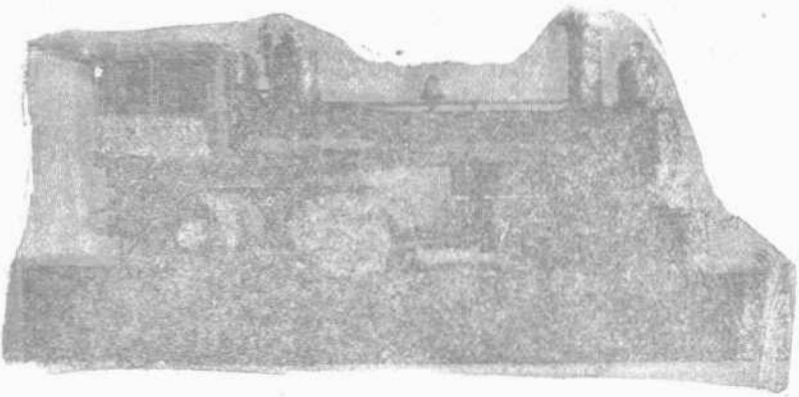
Μετὰ τὴν κατασκευὴν τῆς προσεδέθη εἰς τὸ ἀνθρακωφόρον βαγόνιον, — τὸ ὅποιον εἶχε κατασκευασθῆ καὶ αὐτὸ τὴν ἴδιαν ἡμέραν! — καὶ ἐσύθη ἔξω τῆς ἀποθήκης ὅπως φωτισθῆ. Ἐν τῷ μεταξύ εἶχε καμὶ καὶ ἄτραν, ἐτοιμασθέντα δὲ τελείως πρὸς δοκιμὴν, ἐξετέλεσε τὴν αὐτὴν ἡμέραν τὸ πρῶτον δοκιμαστικὸν ταξεῖδι τῆς. Ἀποδειχθεῖσης δὲ ἐκ τούτου τῆς πλήρους ἐπιτυχίας τῆς, ἡ ἀτμομηχανὴ παρεδόθη πλέον ἑριστικῶς τὴν ἀκόλουθον ἡμέραν εἰς τὸ πρῶτον σιδηροδρομικὸν τρεῖνον καὶ οὕτω ἡ ἀγγλικὴ φιλοτιμία ἐκανοποιήθη.

Ζητοῦ ἀλληλοδιαδόχως ἐπὶ τοῦ σκελετοῦ. Εἰς τὰς τρεῖς παρὰ δεκά τὸ ἀπόγευμα τῆς αὐτῆς ἡμέρας ἡ μηχανὴ εἶχε συμπληρωθῆ ἐν διαστήματι 16 ὥρων καὶ 50 λεπτῶν, οὕτω δὲ ἡ ἀμερικανικὴ ἐταιρεία ἐνίκησε τὴν ἀγγλικὴν ἐπιτελέσαν τὸ μαγικὸν αὐτὸ θαῦμα τῆς μηχανικῆς κατὰ ὁκτώ περιπου ὥρας ὀλιγωτερον.

Οἱ Ἄγγλοι ἐν τούτοις μηχανικοὶ ἀπερρίσαν ἡ



Αἱ ἐκλογαὶ ἐν Ἀθήναις. — Εἰς τὴν ἑξῆς Στάδιον.



Ἐτοιμὴ! — Ἡ ἀτμομηχανὴ αὕτη κατασκευάθη ἐν διαστήματι 16 ὥρων καὶ 50 λεπτῶν.

ΕΙΚΟΝΕΣ



Πωλητὴς κορδονέου. (Δ. Γαλιάν).



Ἡ ψηφοφορία εἰς τὸ τυχεῖμα Ἀγίου Κωνσταντίνου. (Φωτογραφία Ν. Νάτσι).

ΑΠΟ ΤΑΣ ΕΚΛΟΓΑΣ



Τύποι ἐκλογέων ἐν Ἀθήναις. (Δ. Γαλιάν).

ΛΟΓΙΑ ΤΗΣ ΠΑΡΟΥΣ

ΤΟ ΓΙΟΥΣΟΥΡΙ

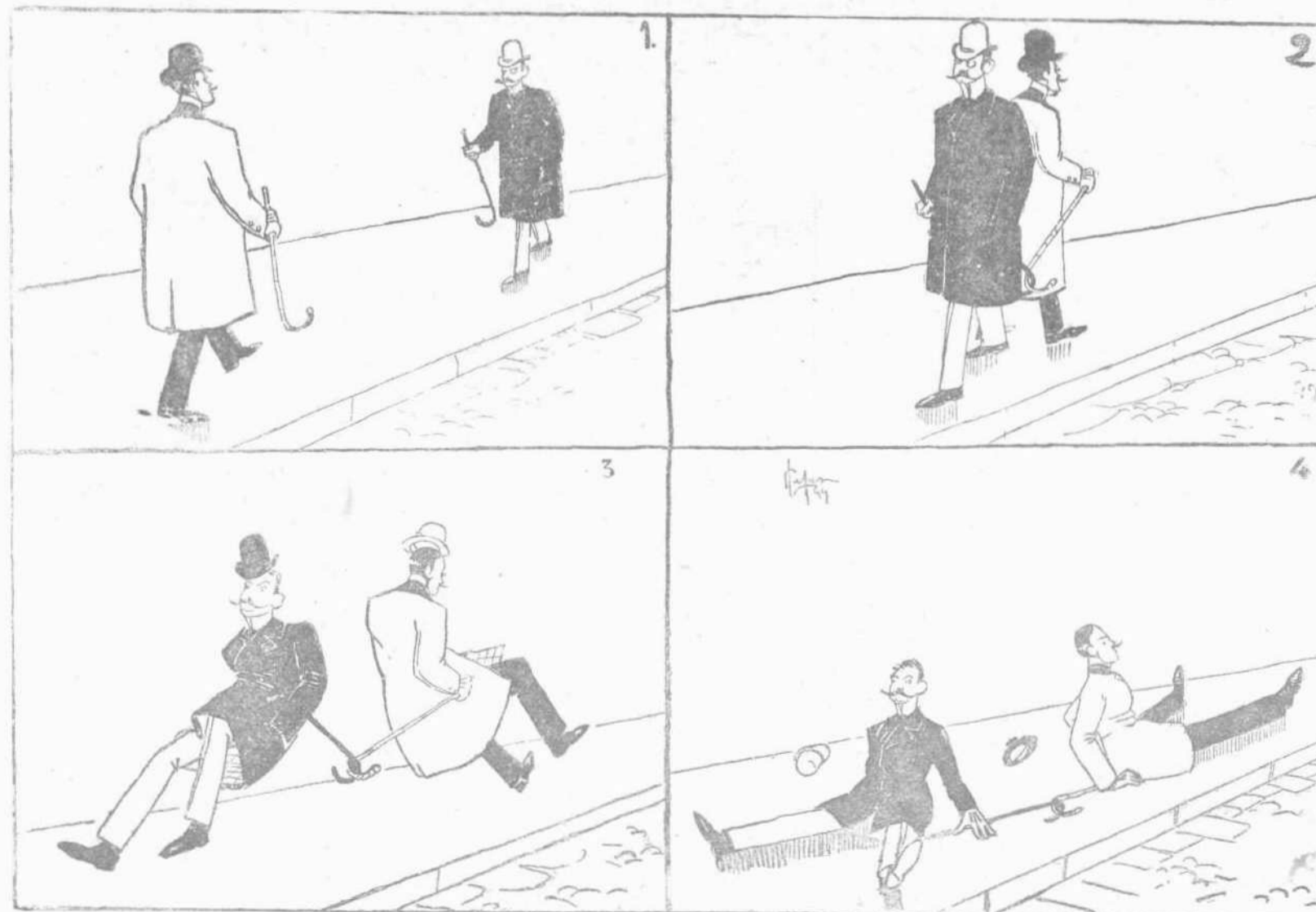
(Συνέχεια. Ἰδε προηγούμενον ἀριθμὸν)

Ὅμως ἀκόμα τίποτα. Τὸ γιούσουρι σφιχτοδεμένο ἀκολουθοῦσε στ' ἀπὸνερικὰ ποῦ τοῦ ἔστρωσε δρόμο θαρρεῖς ἡ πρῶμὴ τῆς σκάφης μας. Τὸ ἀκουε νὰ

δέρνεται κάποτε καὶ νὰ ρουγνίζῃ σὺν ζωντανῷ πρῆγμα ποῦ φέρει ἀνήφορο. Ντροπὴ τὸ εἶχε πῶς ἐνίκηθη καὶ ἐπάσχισε μὲ κάθε τρόπο ν' ἀπαλλαγῆ. Μὰ πῶς τὸ ἔβρι; Τ' ὄνειρο τῆς ζωῆς μου κατόρθωσα νὰ τὸ κρατῶ πρῆγμα τόρα στὰ χεῖρα μου καὶ δὲν τὸ παραιτοῦσα ἀν δὲν μ' ἔβρι πρῶτα ἡ ψυχὴ. Ἐβλεπα νὰ μὲ ἀκολουθῆ ταπεινὸ τὸ ἀνυπόταχτο κ' ἐλάγχευε μέσα ἡ καρδιά μου. Θρόνος ἐγίνονταν τὸ σπακιακίκο καὶ ἀρματοδρομοῦσε στὰ δαφνόφυλλα θριαμβευτῶς αὐτοκράτορας. Μέσα στὸ ἀγριο

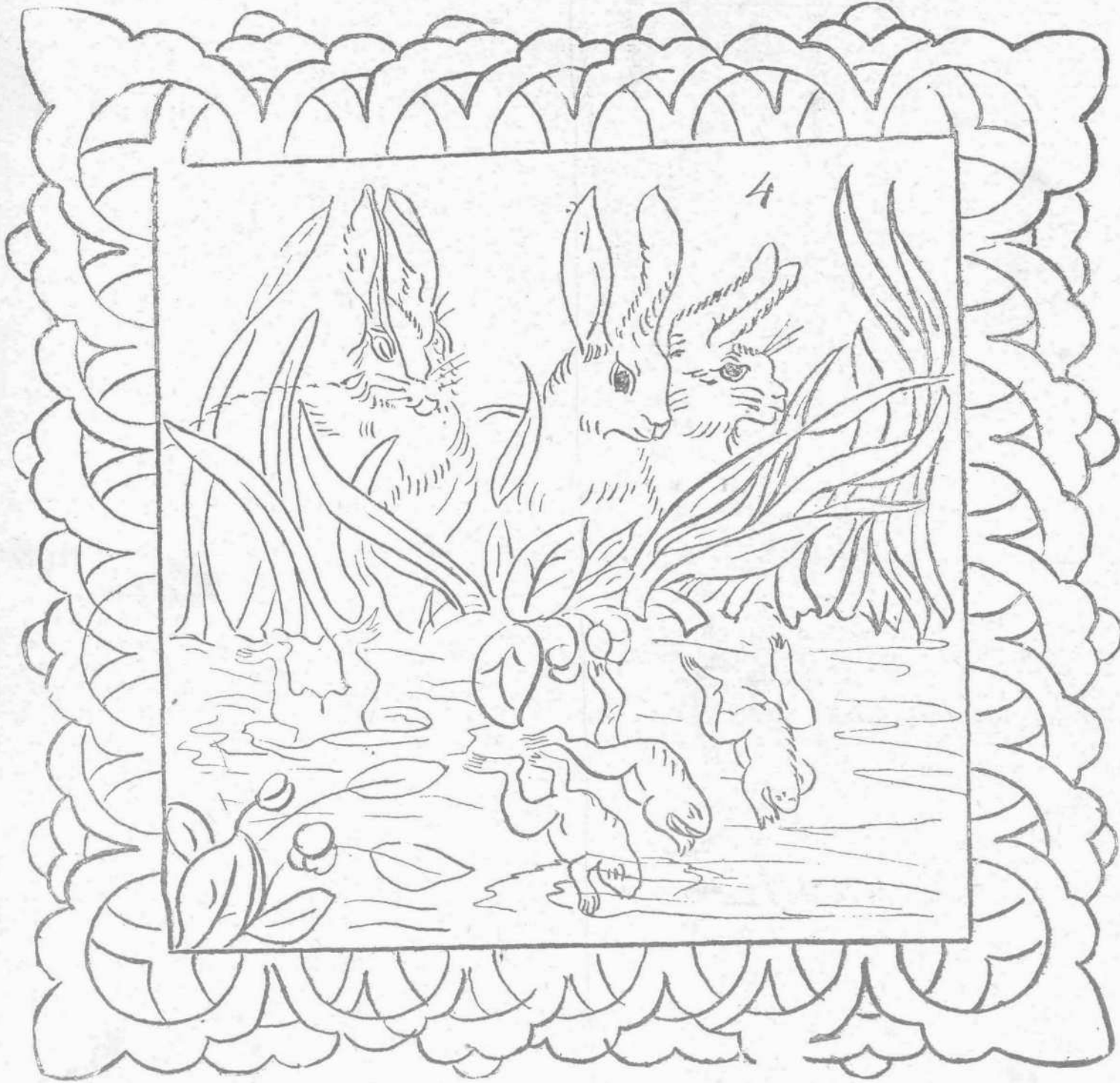
πέλαγο μὴ ἐξεχώριζα ταραχιστὴ φωνή, τὴ φωνὴ τοῦ διαλαλητῆ! Ἐὰ ἔγνωριζα αἰσθημα τὸν θαυμασμὸ τῶν γερόντων μας! Ἐὰν πόθο τὴν εὐχὴ τῶν κοριτσῶν.

— Νὰ λεβεντονίς γιὰ νὰ γίνῃ ἀντρὴς μας! Μὲ τὸ χάραμα εἶδα καταπλωρα συγκεροσκαμένο τὸ νησί μας. Τρεῖς μίλια ἤθελαμε ἀκόμη. Ἄλλὰ τρεῖς μίλια γιομάτα. Τὰ μπράτσα ἐλύθησαν ὅλη νύχτα ἐπάνω στὸ κουπί! τὰ πρόσωπα ἐσοῦσαν τὰ μάτια ἐβόλωναν. Ζάρες ἔκαμε τὸ πλατὺ μέτωπο.



Συνήθης σκηνὴ εἰς τὰς Ἀθήνας. — (Φωτογραφία Δ. Γαλιάν).

ΣΕΛΙΣ ΔΙΑ ΤΑΣ ΚΥΡΙΑΣ



Ἐντὶ τῶν συνήθων ἐν-
δυμασιῶν καὶ καπέλλων
τοῦ συρμοῦ σήμερον παρα-
θέτομεν εἰς τὰς ἀναγνω-
στρίας σχέδιον μικρᾶς πε-
τσέτας διὰ τὸ τσαῖ. Τὸ κέν-
τημα γίνεται κασινάκι. Τὸ
περιθώριον εἶναι κέντημα
Ρισελιέ.

Πρὸς τούτοις παραθέτο-
μεν σήμερον σχέδιον τῶν
στοιχείων Η, Ι καὶ Κ διὰ
τραπεζομάνδυλα ἐπιφύ-
λασσόμενοι νὰ συμπληρώ-
μεν εἰς προσεχῆ φύλλα ὄ-
λην τὴν σειρὰν τοῦ ἀλφα-
βήτου. Ἄλλὰ καὶ μικρότε-
ρα στοιχεῖα τοῦ αὐτοῦ συ-
στήματος θέλομεν παρά-
σχει εἰς προσεχῆ φύλλα
διὰ μάρκας πετσετῶν.

Κέντημα κασινάκι



Ἡ φέρια διὰ τραπεζομάντηλα.