



Ἄριθμός 47

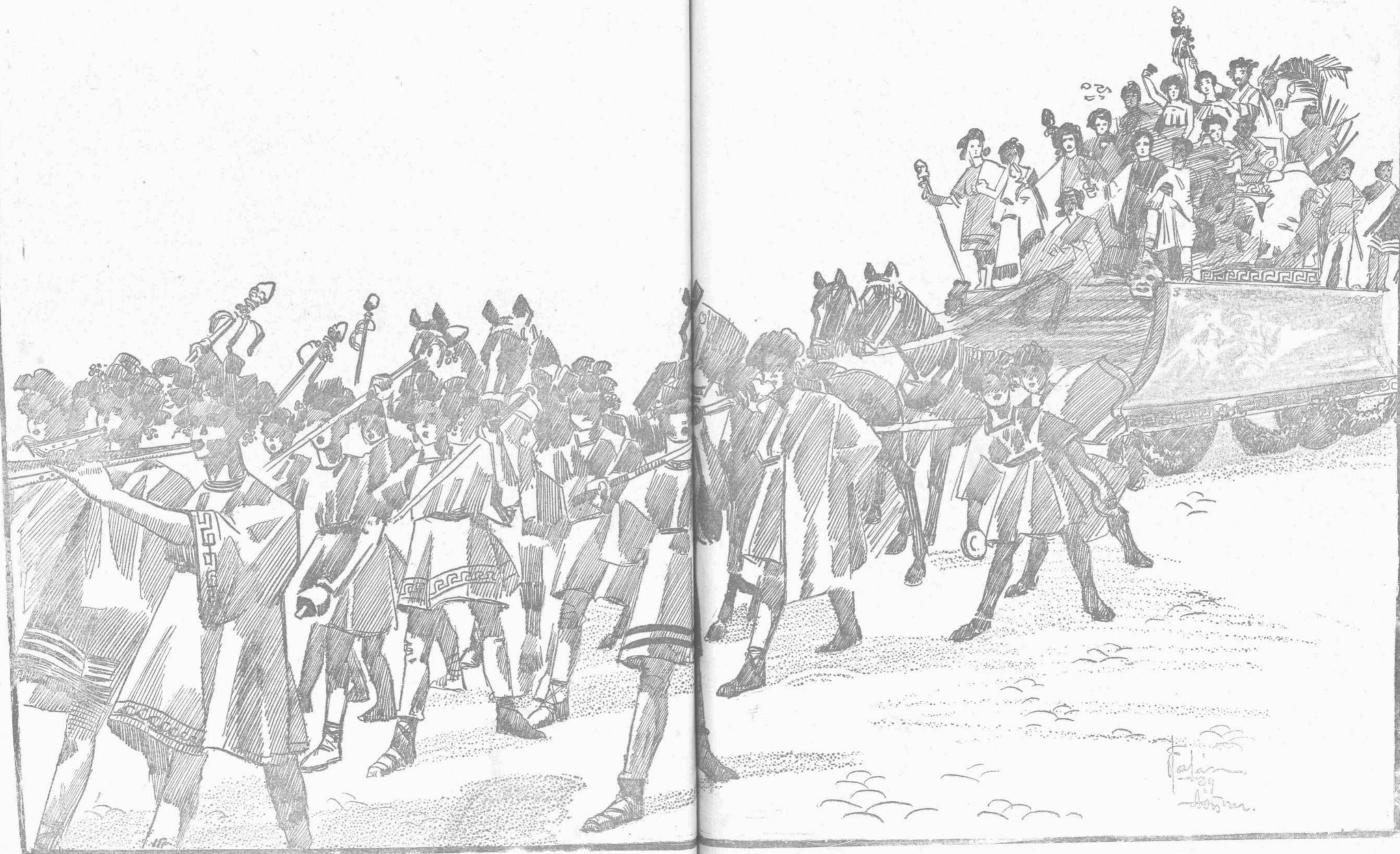
ΙΔΙΟΚΤΗΤΗΣ
Β ΓΑΒΡΙΗΛΙΔΗΣ

Ἐν Ἀθήναις τῇ 7 Μαρτίου 1899.



ΑΙ ΛΙΟΚΡΕΩ ΕΝ ΑΘΗΝΑΙΣ.—ΤΟ ΑΡΜΑ ΤΟΥ ΔΙΟΝΥΣΟΥ (ἐκ φωτογραφίας τοῦ γραμματέως τοῦ Πολυτεχνείου κ. Μανβίδου)

ΤΟ ΑΡΜΑ ΤΟΥ ΔΙΟΝΥΣΟΥ



ΑΙ ΑΠΟΚΡΕΩ ΕΝ ΑΘΗΝΑΙΣ.—Η ΠΑΡΕΛΑΣΙΣ ΤΟΥ ΑΡΜΑΤΟΣ ΤΟΥ

(Εικὼν ἐκ τοῦ φρεσικοῦ τοῦ εἰδικοῦ σχεδιαστοῦ τῆς «Κυριακάτικης» κ. Δ. Γαλάνη)

Ο ΑΥΤΟΚΡΑΤΩΡ ΤΗΣ ΚΙΝΑΣ



Ο ΑΥΤΟΚΡΑΤΩΡ ΤΗΣ ΚΙΝΑΣ ΕΙΣ ΗΛΙΚΙΑΝ ΤΡΙΩΝ ΕΤΩΝ — (Ο πατήρ του πρίγκιψ Τσοούν
ιστάται εις τὰ ἄριστερά).



Ο ΑΥΤΟΚΡΑΤΩΡ ΕΙΣ ΗΛΙΚΙΑΝ ΔΕΚΑ ΕΞ ΕΤΩΝ
ΜΕΤΑ ΤΟΥ ΠΑΤΡΟΣ ΤΟΥ

Ὁ Αὐτοκράτωρ τῆς Κίνας εἶναι πρόσωπον ἱερὸν καὶ ἀπαρβίαστον καὶ ἀφοῦ οὐδεὶς κοινὸς θνητὸς κατορθώνει νὰ τὸν βλέπῃ, αἱ φωτογραφίαι του, — αἱ ἀληθεῖς, ἐννοεῖται, φωτογραφίαι του, — εἶναι σπανιστάται. Διὰ τοῦτο ἀληθὲς ἀπόκτημα θεωρεῖ ἕνα ἀγγλικὸν περιοδικὸν τὰς δύο ἀνωτέρω εἰκόνας, οἵτινες παριστάνουν τὴν Α. Μεγαλειότητα τὸν Υἱὸν τοῦ Οὐρανοῦ κατὰ τὴν παιδικὴν ἡλικίαν του καὶ τὰς ὁποίας σπεύδει νὰ μεταφέρῃ εἰς τὰς στήλας τῆς καὶ ἡ «Κυριακάτικη». Ἐννοεῖται ὅτι ὁμιλοῦντες περὶ τοῦ Αὐτοκράτορος τῆς Κίνας ἐννοοῦμεν τὸν ἀτυχῆ ἡγεμόνα Τούγκ χι, τὸν δεσμώτην τοῦ ἀπεράντου ἐν Πεκίνω βασιλικοῦ ἀνοκτοροῦ, τὸν ὁποῖον καθήρεσε καὶ ἐξεθρόνισε πρὸ δύο μηνῶν μία γυνή, ἡ γῆρα Αὐτοκράτειρα Τσοῖ Τσοῖ, ἥτις ὑπῆρξεν Ἀντιβασίλισσα μέχρι τῆς ἐνηλικισσεως του.

Ἡ παλαιότερα ἐκ τῶν φωτογραφιῶν τούτων ἐλήφθη ὑπὸ τινος ἐπιτηδεῖου Ἀγγλοῦ πρὸ εἴκοσι πέντε ἐτῶν, τὸν Ἰανουάριον τοῦ 1875, ἤγουν εἰς ἐποχὴν καθ' ἣν ὁ μικρὸς τριετὴς παῖς ἐξελέγη Αὐτοκράτωρ τῶν ἀναριθμητῶν ἑκατομμυρίων τοῦ Σινικοῦ Κράτους, διαδεχθεὶς τὸν ἐξαδελφόν του Τσοούν σί, ὅστις ἐξεθρονίσθη καὶ αὐτὸς ὑπὸ τῶν συγγενῶν του.

Ἡ φωτογραφία ἐλήφθη εἰς τὸ ἀνδρὸν τοῦ ἐν Πεκίνω ἀνοκτοροῦ, δεικνύει δὲ καὶ τὸν πατέρα τοῦ μικροῦ πρίγκηπος καὶ μέλλοντος Αὐτοκράτορος, ἰστάμενον μὲ μαστίγιον ἀνά χεῖρας πρὸς τὰ ἄριστερά. Ὁ πατήρ του ὀνομάζεται Τσοούν, φέρει δὲ ἱππευτικὴν θερινὴν ἐνδυμασίαν, καὶ τὰ μόνα σημεῖα ἐκ τῶν ὁποίων καταφαίνεται ἡ ὑψηλὴ ἰδιότης του εἶναι ἐν πτερὸν ταῶ καὶ ἐν τῷ χεῖρτι, ἤγουν κουμβί, τὸ ὁποῖον φέρει εἰς τὴν κορυφὴν τοῦ ἐπισήμου πύλου του. Ὁ ἄνθρωπος ποὶ στέκεται ὀπισθεν τοῦ ἐφιππίου εἶναι ἀπλοῦς ὑπῆρέτης, ὁ δὲ κρατῶν τὸν ἵππον του εἰς ἐκ τῶν ἀκολουθῶν τῆς Α. Μεγαλειότητος. Ἡ κεντρικὴ φυσιογνωμία, ἢ καὶ σπουδαιότερα, εἶνε ὁ παῖς Αὐτοκράτωρ, ὅστις κάθηται εἰς τὰ ὀπίσθια τοῦ ἵππου τοῦ πατρὸς του.

Ἔχει τὴν κεφαλὴν ξυριζμένην κατὰ τὸ κρατοῦν κινεζικὸν ἔθιμον, ἀφίνων μίαν μικρὰν κοιτῖδαν ἐκατέρωθεν τοῦ κρανίου του. Ἡ συνήθεια τῶν ἀνδρῶν τοῦ νὰ φέρουν μακρὰν κοιτῖδαν εἰς τὰ ὀπίσθεν δὲν ἐπικρατεῖ καὶ διὰ τὰ παῖδια, ἅτινα πρὸς τοῦτο πρέπει προηγουμένως νὰ μεγαλώσουν.

Ἡ δευτέρα φωτογραφία ἐλήφθη ὅταν ὁ αὐτοκράτωρ διέτρεχε τὸ δέκατον ἕκτον ἔτος τῆς ἡλικίας του καὶ δύο ἔτη πρὸ τοῦ ἀνέλθῃ ἐπὶ τοῦ θρόνου. Εἰς ταύτην ὁ πατήρ τῆς Α. Μεγαλειότητος, ἤτοι ὁ πρίγκηψ Τσοούν, — ὅστις φαίνεται πολὺ χονδρότερος καὶ πολὺ γεροντότερος παρὰ εἰς τὴν πρώτην, κάθηται ἐπὶ καρέκλας μὲ ἕνα φλυτζάνι τσοῖ εἰς τὸ χεῖρτι του, ἐνῶ, ὁ υἱὸς του ἰσταται παραπλευρῶς του. Ὁ πρίγκηψ Τσοούν φέρει πολιτικὴν ἐνδυμασίαν, — τὴν ἐνδυμασίαν Κινέζου ἀριστοκράτου. — τὰ δὲ μόνα διακριτικὰ σημεῖα τῆς ὑψηλῆς ἰδιότητος τοῦ υἱοῦ εἶναι ἡ κεντημένη ζώνη τὴν ὁποίαν φέρει εἰς τὴν μέσσην του.

Ὁ πατήρ τοῦ Αὐτοκράτορος πρίγκηψ Τσοούν εἶναι πρόσωπον σημαῖνον ἐν τῇ σινικῇ ἱστορίᾳ τῶν τελευταίων ἐτῶν. Ὁ ἕβδομος υἱὸς τοῦ Αὐτοκράτορος Τάο Κουάγγ, ὅστις ἀπέθανε τὸ 1850, ἀφήσας διάταγμα διὰ τοῦ ὁποίου διώριζε διάδοχόν του καὶ κληρονόμον του τὸν τέταρτον υἱόν του Γιχ—Χού. Ὁ θεσμὸς τῶν πρωτοοκίων εἶναι ἀγνωστος, ὡς βλέπετε, εἰς τὴν Κίναν.

Ὁ Γιχ—Χού ἠγάπα τόσοον πολὺ τὸν ἀδελφόν του Τσοούν, ὥστε ἀποθανὼν διώρισε κληρονόμον του τὸν υἱόν του, καὶ σημερινὸν Αὐτοκράτορα. Ὅσα ἐρωτήσητε τόρα διατί ἀντὶ ν' ἀφήσῃ τὸ παιδί του, δὲν ἀφῆνε αὐτὸν τὸν ἴδιον Τσοούν; Ἀλλ' αὐτὰ τὰ περίεργα εἶναι συνήθη εἰς τὴν Κίναν καὶ ἡ ἀδελφικὴ ἀγάπη ἐκδηλοῦται ἐκεῖ, φαίνεται, διαφοροτρόπως!

ΜΕΛΑΝΗ ΓΙΑ ΜΑΡΚΑΡΙΣΜΑ

Ὁ νικητικὸς ἀργυρὸς τοῦ ὁποίου γίνεται συνήθως χρῆσις διὰ μαρκάρισμα τῶν ἀσπρορροῦχων ἔχει τὸ μειονέκτημα νὰ ἐξαλείφεται ὀλίγον κατ' ὀλίγον κατὰ τὰς διαδοχικὰς αὐτῶν πλύσεις, ἀφίνων ἐν τέλει κηλίδας ὁμοιάζουσας πρὸς τὰς ἐκ τῆς σκωρίας τοιαύτας. Ἀλλ' ἰδοὺ μία συνταγὴ δίδουσα ὠραῖαν ἐρυθρὰν μελάνην τελείως ἀνεξάλειπτον.

Ἐνεργήσατε ἐντὸς τριῶν φιαλίδων τὰς ἐξῆς τρεῖς διαλύσεις. 1) Σόδα 12 γραμμῶν. Ἀραβικὸν κόμμι (γόμα) 12 γραμμῶν. Ὑδωρ 45 γραμμῶν. — 2). Χλωριούχος κασαίτερος 4 γραμμῶν. Ὑδωρ ἀπεσταγμένον 64 γραμμῶν. — 3). Πρωτοχλωριούχος κασαίτερος 4 γραμμῶν. Ὑδωρ ἀπεσταγμένον 64 γραμμῶν.

Ὅταν θελήσατε νὰ χρησιμοποιήσατε ταῦτα, μυσκεύσατε ἐν μέρος τοῦ ἀσπρορροῦχου εἰς τὴν πρώτην διάλυσιν καὶ ἀφήσατε αὐτὸ νὰ ξηρανθῇ· γράβατε κατόπιν ἐπ' αὐτοῦ ἢ τυπώσατε μὲ τὴν δευτέραν διάλυσιν, ἀφήσατε πάλιν νὰ ξηρανθῇ καὶ ἐπαλείψατε μὲ τὴν τρίτην. Ἡ μάρκα θὰ ἀναφανῇ τότε εἰς ὠραῖον ἐρυθρὸν χρωματισμὸν ὅστις θὰ μείνῃ πάντοτε ἀναλλοίωτος.