

ΣΥΓΓΡΑΜΜΑ ΠΕΡΙΟΔΙΚΟΝ.

Ἐκδιδόμενον ἅπαξ τοῦ μηνός.

Ἐν ΑΘΗΝΑΙΣ 15 Αὐγούστου 1868.

ΕΤΟΣ Α΄. ΦΥΛΛΑΔΙΟΝ Δ΄.

ΠΕΡΙ ΤΟΥ ΠΛΑΝΗΤΙΚΟΥ ΣΥΣΤΗΜΑΤΟΣ.

Τοὺς ἀστέρας διακρίνομεν εἰς ἀπλανεῖς καὶ πλανήτας, εἰ καὶ τὸ ὄνομα ἀπλανῆς δὲν ἀρμόζει εἰς τοὺς φέροντας αὐτὸ, διότι καὶ οὗτοι κινοῦνται ἐν τῷ διαστήματι ἕπει- δὴ ὅμως αἱ κινήσεις αὐταὶ διὰ τὴν μεγά- λην αὐτῶν ἀφ' ἡμῶν ἀπόστασιν καθίσταν- ται καταφανεῖς μόνον διὰ παρατηρήσεων ἀκριβεστάτων, ἐκλήθησαν οὕτως ἐν τῇ ἀρ- χαιότητι, νομιζούση ἀμετάβλητον τὴν ἐν τῷ διαστήματι θέσιν αὐτῶν καὶ τὸ ὄνομα αὐτὸ δεχόμεθα καὶ νῦν, μόνον ὅπως διακρί- νωμεν αὐτοὺς τῶν εἰς ἑτέραν κατηγορίαν

ὑπαγομένων οὐρανίων σωμάτων, τὰ ὁποῖα ὀνομάζομεν πλανήτας. Περὶ τούτων ὡς πολὺ πλησιεστέρων ἡμῖν θέλομεν ἀσχοληθῆ συν- τόμως.

Ἐκ πρώτης ὄψεως, πρὶν ἐρευνήσωμεν τὰς κι- νήσεις αὐτῶν, συμπεραίνομεν ὅτι οἱ μὲν ἀ- πλανεῖς κείμενοι ἐπὶ τῆς αὐτῆς σφαίρας φέρονται ὁμοῦ μετὰ ταύτης περὶ τὴν γῆν εἰς μίαν ἡμέραν, οἱ δὲ πλανῆται, (ἐν οἷς ἐκ πρώτης ὄψεως συγκαταριθμοῦμεν καὶ τὸν ἥλιον καὶ τὴν σελήνην, ὡς μεταβάλλοντας τὴν πρὸς τοὺς ἀπλανεῖς θέσιν αὐτῶν), ἐκτός τοῦ ὅτι φέρονται καὶ οὗτοι εἰς διάστημα μιᾶς ἡμέρας περὶ τὴν γῆν, ἔχουσι καὶ ἑτέ- ραν περὶ τὴν γῆν κίνησιν καὶ ὁ μὲν ἥλιος καὶ ἡ σελήνη φέρονται ἐκ τῆς κινήσεως ταύτης πάντοτε ἐκ Δ. πρὸς Α., οἱ δὲ λοι- ποὶ πλανῆται, τὸ πλεῖστον μὲν ἐκ Δ. πρὸς Α., κατὰ βραχύτερα ὅμως χρονικὰ διαστή-

ματα και εξ Α. πρὸς Δ. Τοιαύτη ἡ πρώτη ἐξήγησις τῶν φαινομένων ἐν τῷ οὐρανῷ κινήσεων.

Ἡ πρώτη ὅμως αὕτη καὶ γενικὴ ἐξήγησις δὲν ἔρκει εἰς τοὺς τὴν ἀκριβείαν καὶ τὸ κανονικὸν ἐπιζητούντας "Ἑλληνας;" αἱ φαινόμενα ἀνωμαλία ἐν ταῖς κινήσεσι τῶν πλανητῶν, φερομένων ὅτε μὲν ἐκ Δ. πρὸς Α. ὅτε δὲ ἀντιθέτως, πρὸς τούτους δὲ καὶ ἀνωμαλία τινὲς μικρότεροι ἐν ταῖς κινήσεσι τῶν τότε ὡς πλανητῶν θεωρουμένων ἡλίου καὶ σελήνης, ἔπρεπε νὰ ἐξηγηθῶσιν ὡς φαινόμενα κινήσεων κανονικῶν, γινομένων ἐπικυκλικῶν τροχιῶν, οἷαι αἱ ἀπλούσταται τῶν ἀπλανῶν κατὰ τὴν περὶ τὴν γῆν εἰς μίαν ἡμέραν φορὰν αὐτῶν. Ὁ ἥλιος δηλαδὴ καὶ ἡ σελήνη δὲν φέρονται πανταχοῦ τῆς τροχιάς αὐτῶν μετὰ τῆς αὐτῆς ταχύτητος, ἀλλὰ τὸ μὲν ἕαρ καὶ τὸ θέρος διαρκοῦσι μακρότερον τοῦ φθινοπώρου καὶ τοῦ χειμῶνος καὶ τοῦτο ἐκ τῆς πράγματι ἐλλειπτικῆς τροχιάς τῆς γῆς, ἡ δὲ σελήνη δι' ἄλλην αἰτίαν κινεῖται ταχύτερον περὶ τὰς συζυγίας. Πρὸς ἐξήγησιν τῶν φαινομένων αὐτῶν ἀνωμαλιῶν, ὁ μὲν Ἰσπαρχος ἐδέχθη ὅτι ἡ γῆ δὲν κεῖται εἰς τὸ κέντρον τῆς τροχιάς τοῦ ἡλίου, ἀλλ' ἐκκέντρως, ὁ δὲ Πτολεμαῖος ἐδείξεν ὅτι τὸ αὐτὸ φαινόμενον παραγεται καὶ ἐκ τῆς παραδοχῆς ἐπικύκλου τούτου ἐπικύκλου ἐδέχθη δὲ καὶ πρὸς ἐξήγησιν τῶν φαινομένων ἀνωμαλιῶν ἐν ταῖς κινήσεσι τῶν πλανητῶν. Κατὰ τὴν θεωρίαν λοιπὸν τοῦ Πτολεμαίου, περὶ τὴν γῆν φέρεται ἐπὶ τροχιάς κυκλικῆς ἰσοχρόνως κέντρον νοητὸν, περὶ αὐτὸ δὲ ὁ εἰς αὐτὸ ἀνήκων πλανήτης. Διὰ τὸ πολὺπλοκον δὲ τῶν ἀνωμαλιῶν ἐν τῇ κινήσει τῆς σελήνης, ἐγένετο χρῆσις πλειόνων ὁμοίων μηχανισμῶν.

Ὁ Κοπέρνικος δεχθεὶς πρὸς ἀπλούστεραν ἐξήγησιν τῶν φαινομένων κινήσεων τῶν πλανητῶν τὸ σύστημα Ἀριστάρχου τοῦ Σαμίου, καθ' ὃ ὁ μὲν ἥλιος ἰσταται, περὶ αὐτὸν δὲ φέρονται οἱ πλανῆται, δὲν ἐξήγησε μὲν πάσας τὰς φαινομένας ἀνωμαλίας ἐν ταῖς κινήσεσι τῶν πλανητῶν, τὴν πρώτην ὅμως καὶ κυρίαν τὴν προερχομένην ἐκ τῆς κινήσεως τῆς γῆς περὶ τὸν ἥλιον κατώρθωσε νὰ ἀντικαταστήσῃ διὰ τῆς κινήσεως ταύτης.

Πρὸς ἐξήγησιν ὅμως τῶν φαινομένων ἀνωμαλιῶν ἐν ταῖς κινήσεσι, τῶν προερχομένων ἐκ τοῦ πράγματι ἐλλειπτικοῦ σχήματος τῶν τροχιῶν τῶν πλανητῶν, καὶ ὁ Κοπέρνικος εἶχεν ἀνάγκην μικρῶν ἐπικύκλων, ὅθεν καὶ αὐτοῦ τὸ σύστημα, καὶ τοι κάπως ἀπλούστερον τοῦ Πτολεμαϊκοῦ, δὲν ἔρε πᾶσαν ἀμφισβόλιαν περὶ τῆς ὀρθότητος αὐτοῦ, διότι δὲν παρείχεν ἐξήγησιν ἀπλῆν τῶν κινήσεων. Τὴν δυσκολίαν ταύτην ἔρεν ὁ μέγας Κέπλερος ὅστις μετὰ τινὰς ἄλλας ἀποδείξεις παραδόξους τὸ κατ' ἀρχάς, ἐπὶ τέλους μετὰ μακροῦς καὶ δυσχερεῖς ὑπολογισμοὺς ἐπὶ τῇ βάσει τῶν πρώτων ὁπωσοῦν καλῶν παρατηρήσεων τῶν νεωτέρων χρόνων, τῶν τοῦ Τύχωνος ἐπὶ τοῦ πλανήτου τοῦ Ἀρεως, εὔρε τούτους ἀληθεῖς νόμους τῆς κινήσεως τῶν πλανητῶν, ὅτι δηλαδὴ οὗτοι διαγράφουσι περὶ τὸν ἥλιον τροχιάς ἐλλειπτικὰς, εἰς μίαν τῶν ἐστιῶν τῶν ὁμοίων ἰσταται ὁ ἥλιος καὶ ὅτι τὰ τετραγῶνα τῶν χρόνων τῆς περὶ τὸν ἥλιον περιφορᾶς αὐτῶν εἶναι ἀνάλογα τοῖς κύβοις τῶν μεγάλων ἀξόνων τῶν τροχιῶν αὐτῶν. Ὁ Κέπλερος εὔρε καὶ ἕτερον νόμον, ὅστις ὅμως, ὅπως ὕστερον διὰ τῆς ἀναπτύξεως τῆς θεωρίας τῶν κινήσεων ἀπεδείχθη, εἶνε ἀπόβροια τοῦ τελευταίου.

Ἐκ τῶν νόμων τοῦ Κεπλέρου ὁ Νεύτων ἐξήγαγε τὸν νόμον τῆς γενικῆς βαρύτητος, ὅτι δηλαδὴ ἡ ὕλη ἔλκει τὴν ὕλην κατ' ἐναντίον λόγον τῆς μάζης αὐτῆς καὶ κατ' ἀντίτροπον λόγον τῶν τετραγῶνων τῶν ἀποστάσεων. Ἡ ὑπαρξίς τῆς βαρύτητος ἦτο γνωστὴ ἀπὸ τῶν ἀρχαίων χρόνων, ὁ δὲ μέγας Νεύτων εὔρε τὸν νόμον καθ' ὃν αὕτη ἐνεργεῖ, ἐπομένως τὸ λεγόμενον ὅτι ἀνεκάλυψεν αὐτὸν ὀδηγηθεὶς ἐκ τῆς καταπτώσεως μήλου εἶνε ἐκ τῶν συνήθων ἀνεκδότων, χρησιμεῖον ὅπως καταδείξῃ ὅτι ἡ αὐτὴ ἡ αἰτία ἡ συκρατοῦσα τὸ πίπτον πρᾶγμα ἐπὶ τῆς γῆς, συκρατεῖ καὶ τὸ σύμπαν καὶ ἐπομένως ὅτι εἰς γενικὸς νόμος διέπει τὰς κινήσεις πάντων τῶν σωμάτων, καὶ τοι τοῦ νόμου τῆς ἔλξεως μὴ ἔχοντος ἐπαισθητὴν ἐπιφροῆν ἐπὶ τῆς καταπτώσεως τῶν σωμάτων ἐπὶ τῆς γῆς διὰ τὸ μικρὸν τοῦ ὕψους τῆς καταπτώσεως. Ἐπὶ τοῦ νόμου λοιπὸν αὐτοῦ βασιθεῖσα ἡ ἀστρονομία τῶν πλα-

νητῶν ἔλαβε βαθμηδὸν τὴν νῦν ἀνάπτουσιν αὐτῆς, βοηθουμένη εἰς τοῦτο καὶ ἐκ τῆς τελειοποιήσεως τῶν παρατηρήσεων διὰ τῆς τοῦ τηλεσκοπίου, τοῦ ὁποῖου ἐπίσης ἡ ἀνακάλυψις ἀποδίδεται εἰς ὅλους τυχαίον συμβάν, ὅπερ ὅμως ἡ σοβαρὰ καὶ ψυχρὰ ἱστορία οὐδόπως ἐπικυροῖ. Αἱ μεγάλα ἀνακαλύψεις δὲν γίνονται τυχαίως, ἀλλ' ὅταν μετὰ μακρὰν ἐργασίαν τοῦ πνεύματος τῆς ὅλης ἀνθρωπότητος ἐπιστῇ χρόνος τῆς εὐρέσεως αὐτῶν, μέγας νοῦς ἐργαζόμενος ἐπὶ τῶν διδομένων, ἐκ πολλῶν μερικῶν νόμων ἀνακαλύπτει τὸν ἕνα, τοῦ ὁποῖου ἀπόβροια εἶνε οἱ λοιποὶ καὶ συνέπεια τὰ φαινόμενα οὕτω καὶ ὁ Νεύτων ἐκ τῶν νόμων τοῦ Κεπλέρου ἐξήγαγε τὸν ἕνα, τὸν τῆς γενικῆς βαρύτητος.

Ἐκ τῆς ἀμοιβαίας λοιπὸν ἔλξεως τοῦ ἡλίου καὶ ἐκάστου τῶν πλανητῶν, προκύπτει ἡ κίνησις τούτων εἰς ἐλλειπτικὰς τροχιάς περὶ τὸν ἥλιον. — Ἐπίσης δὲ καὶ τῶν δορυφόρων περὶ τοὺς ἀντιστοιχοῦντας πλανῆτας, οἵτινες ὡς πρὸς ἐκείνους κατέχουσι τὴν θέσιν ἢν πρὸς αὐτοὺς κατέχει ὁ ἥλιος. Ἐὰν ἕκαστος πλανήτης ὑπῆρχε καθ' ἑαυτὸν ἄσχετος πρὸς τοὺς λοιποὺς καὶ τοὺς ἰδίους ἔτι δορυφόρους ἐν τῇ περὶ τὸν ἥλιον κινήσει αὐτοῦ, ἐκ τούτου μόνον ἐξαρτῶμενης αὐτῆς, οἱ πλανῆται θὰ διέγραφον περὶ τὸν ἥλιον ἀκριβῶς ἐλλειπτικὰς τροχιάς ἀναλλοιώτους καὶ ἡ θεωρητικὴ ἀστρονομία δὲν θὰ παρείχε μεγάλαν δυσκολίαν. Πράγματι ὅμως πάντες οἱ πλανῆται ἐνεργοῦσιν ἐπ' ἀλλήλων, ὅθεν ἡ περὶ τὸν ἥλιον κινήσις αὐτῶν ἀλλοιοῦται καὶ αἱ τροχιαὶ αὐτῶν δὲν εἶνε ἀκριβῶς ἐλλειπτικαί· καὶ μὲν ἡ μάζα ἐκάστου πλανήτου σχετικῶς πρὸς τὴν τοῦ ἡλίου εἶνε μικρὰ, διότι ἡ τοῦ μεγίστου πάντων, ἡ τοῦ Διδός, μόλις εἶνε τὸ $\frac{1}{1043}$ περίπου τῆς τοῦ ἡλίου, πάντων δὲ τῶν πλανητῶν ὁμοῦ τὸ $\frac{1}{100}$ περίπου, αἱ ποσότητες ὅμως αὗται καὶ τοι μικραὶ δὲν πρέπει νὰ θεωρῶνται ἐλάχισται καὶ ἐπομένως παραλειπτέα ἢ ἐξέτασις τῆς ἐνεργείας τῶν πλανητῶν ἀπ' ἀλλήλων, τούλαχιστον τῶν μεγαλητέρων. Ἡ ἐνεργεῖα ὅμως αὐτῶν πάντοτε εἶνε μικρὰ ἀπέναντι τῆς τοῦ ἡλίου, ἐπομένως δυνάμεθα προσωρινῶς μὲν νὰ μὴ

λάβωμεν αὐτὴν ὑπ' ὄψιν, καὶ νὰ προσδιορίσωμεν τὴν τροχίαν ἐπὶ τῇ βάσει μόνως τῆς τοῦ ἡλίου ἔλξεως· εἶτα ὅμως πρέπει νὰ λαμβάνωμεν ὑπ' ὄψιν τὰς ἔλξεις καὶ τῶν πλανητῶν. Ταύτας δὲ ὡς μικρὰς καλοῦμεν παρέλξεις καὶ θεωροῦμεν ὡς τροποποιούσας μόνον τὴν ἀρχικὴν τροχίαν, τὴν ἐκ τῆς ἔλξεως τοῦ ἡλίου ἐξαρτῶμενην.

Διὰ τοῦτο γίνεται πρώτον ὁ προσδιορισμὸς τῶν στοιχείων τῆς τροχιάς ἐκάστου πλανήτου καὶ εἶτα τῆς μεταβολῆς ἐκάστου αὐτῶν, τῆς προερχομένης ἐκ τῆς ἐνεργείας τῶν πλανητῶν. Πράγματι ὁ μὴ ἀμέσως προσδιορισμὸς τῆς πραγματικῆς τροχιάς ἐκάστου πλανήτου, ἀλλ' ὁ βραβμιαῖος διὰ τῆς παραδοχῆς μέσης τινὸς τροχιάς καὶ εἶτα τῆς μεταβολῆς, προέρχεται ἐκ τῆς μὴ ἐπαρκούς ἀναπτύξεως τῶν μέσων τῶν καθαῶν μαθηματικῶν πρὸς ἀκριβῆ καὶ ἐντελῆ λύσιν τοῦ κυρίου αὐτοῦ προβλήματος τῆς θεωρητικῆς ἀστρονομίας· ἐντεῦθεν δὲ καὶ οἱ μακροὶ καὶ ἐπίπονοι ὑπολογισμοὶ ἐν τῇ θεωρητικῇ ἀστρονομίᾳ.

Αἱ παρέλξεις τῶν πλανητῶν ἐξαρτῶνται ἐκ τῆς ἀμοιβαίας ἀποστάσεως καὶ τῆς μάζης αὐτῶν, καὶ αὕτη μὲν εἶνε ἀμετάβλητος, αἱ ἀποστάσεις ὅμως μεταβάλλονται καὶ αἱ μεταβολαὶ ἐξαρτῶνται ἐκ τε τῶν τροχιῶν καθ' ἑαυτὰς καὶ τῆς ἀμοιβαίας θέσεως αὐτῶν, ἦτοι ἐκ τῶν στοιχείων αὐτῶν. Τὰ στοιχεῖα τῆς τροχιάς ἐκάστου πλανήτου, εἶνε ὁ μέγας ἄξων αὐτῆς, ἡ ἐκκεντρότης, ἡ θέσις τοῦ περιηλίου, ἢ ἀπόστασις ἐνὸς τῶν δύο σημείων τῆς τομῆς (τῶν δεσμῶν καλουμένων), τοῦ δεσμοῦ τῆς ἀνόδου, ἀπὸ τοῦ σημείου τοῦ ἕαρος, ἢ κλίσις αὐτοῦ πρὸς τὴν ἐλλειπτικὴν καὶ ἡ θέσις τοῦ πλανήτου δι' ὠρισμένην τινὰ ἐποχὴν· εἶπερ δὲ πάντα τὰ στοιχεῖα ταῦτα μεταβάλλονται, ὡς ἀνωτέρω εἶπομεν, ἰσχύουσι δι' ὠρισμένην τινὰ ἐποχὴν σχετικῶς πρὸς τὴν θέσιν τῆς ἐλλειπτικῆς (τροχιάς τῆς γῆς) καὶ τοῦ ἑαρινοῦ σημείου δι' ὠρισμένην ἐπίσης ἐποχὴν ὡς μεταβαλλομένων καὶ αὐτῶν. Ὁ χρόνος τῆς περὶ τὸν ἥλιον περιφορᾶς ἐξαρτᾶται ἐκ τοῦ μεγέθους τοῦ πλανήτου, ὅθεν δὲν δυνάμεθα νὰ τὴν θεωρήσωμεν ὡς στοιχεῖον ἀνεξάρτητον, ἐὰν ὡς

τοιούτον θεωρήσωμεν τὸν μέγαν ἄξονα.

Ἡ διαδοχικὴ ὁμως μεταβολὴ τῆς ἀμοιβαίας θέσεως τῶν πλανητῶν ἐξαρτᾶται ἐκ τῆς μορφῆς καὶ τῆς ἀμοιβαίας θέσεως τῶν τροχιῶν αὐτῶν, ὅθεν καὶ ὁ ὑπολογισμὸς τῶν ἀμοιβαίων παρελξεων ἐξαρτᾶται ἐκ τῆς μορφῆς καὶ τῆς θέσεως τῶν τροχιῶν, εὐκολώτερος ὢν διὰ τὰς σχεδὸν κυκλικὰς καὶ ὀλίγον πρὸς ἀλλήλας κλινούσας τροχιάς τῶν μεγάλων πλανητῶν.

Ἐκτὸς τοῦ προβλήματος τοῦ ὑπολογισμοῦ τῶν παρελξεων, τοῦ ὁποίου τὰς λεπτομερείας παραλείπομεν, παρουσιάζεται καὶ τὸ πρόβλημα τοῦ ἐὰν αἱ μεταβολαὶ τῶν στοιχείων ἦνε περιοδικαὶ, καὶ τοι τῆς περιόδου οὗσης μακροτάτης καὶ ἐπομένως τὸ ἡμέτερον πλανητικὸν σύστημα μόνιμον. Ἐξήχθη λοιπὸν διὰ τοὺς μεγάλους πλανήτας, ὅτι οἱ μὲν μεγάλοι ἄξονες τῶν τροχιῶν, ὅθεν καὶ ὁ ἐντεῦθεν ἐξαρτώμενος χρόνος τῆς περιόδου μεταβολῶν μηδενίζομένων πάλιν, εἶνε ἀμετάβλητοι, ἐπίσης δὲ καὶ αἱ μεταβολαὶ τῆς μορφῆς τῶν τροχιῶν δὲν δύνανται νὰ υπερβῶσιν ὄριόν τι, ὅθεν αὐταὶ δὲν δύνανται νὰ καταστῶσι πολὺ ἑλλειπτικά. Ἐντεῦθεν ἐξάγομεν ὅτι τὸ ἡμέτερον πλανητικὸν σύστημα, τοῦλάχιστον κατὰ τὰ κύρια αὐτοῦ μέρη, εἶνε μόνιμον. Ἐν συνόλῳ λοιπὸν τὸ ἡμέτερον πλανητικὸν σύστημα, ἀποτελοῦν κατὰ πιθανότητα μέρος ἔτι μεγαλύτερου συστήματος ἡλίω, σύγκειται ἐκ τοῦ ἡλίου ὡς κυρίου σώματος καὶ πολλῶν πλανητῶν, ὧν τινες ἔχουσι καὶ ἓνα ἢ πλείονας δορυφόρους· οἱ πλανῆται παρακολουθούμενοι ὑπὸ τῶν δορυφῶρων αὐτῶν, ἐὰν ἔχωσι τοιούτους, διαγράφουσι περὶ τὸν ἡλιον τροχιάς ἑλλειπτικάς, ὅπως καὶ οἱ δορυφόροι περὶ τοὺς πλανήτας εἰς οὓς ἀνήκουσι· τὰ δὲ στοιχεῖα τῶν τροχιῶν τῶν τε πλανητῶν καὶ τῶν δορυφῶρων δὲν μένουσιν ἀμετάβλητα, ἀλλ' ὑφίστανται ἀλλοιώσεις περιοδικὰς ἢ ἄλλας, ἔχουσας περιόδους μακροτάτας, ὅθεν καὶ αἰωνίως καλούμεναι· καὶ ἐὰν δὲν γίνηται μετὰ παρέλευσιν πολλῶν χιλιετηριδῶν πλήρης ἀποκατάστασις τῶν στοιχείων, αἱ τροχιαὶ ὁμως, τοῦλάχιστον τῶν μεγαλύτερων σωμάτων τοῦ πλανητικοῦ συστήματος, δὲν δύνανται νὰ ἀλλοιωθῶσιν

ἐπαισθητῶς, ἀλλ' ἐπανερχονται εἰς τὴν αὐτὴν περίπου μορφήν, ὅθεν δὲν δύνανται νὰ παύσῃ τοῦ νὰ ὑπάρχῃ ἰσορροπία ἐν αὐτῷ.

Ταῦτα συντόμως τὰ γενικά τοῦ πλανητικοῦ συστήματος. Ἐὰν ἐξετάσωμεν τὰ συνιστῶντα αὐτὸ μέρη, εὐρίσκομεν κύριον σῶμα τὸν ἥλιον. Περὶ αὐτὸν δὲ κινούνται οἱ πλανῆται, οὓς δυνάμεθα νὰ διακρίνωμεν εἰς τρεῖς τάξεις. Εἰς τὴν πρώτην περιέχονται κατὰ τάξιν ἀπὸ τῆς τοῦ ἡλίου ἀποστάσεως ὁ Ἑρμῆς, ἡ Ἀφροδίτη, ἡ Γῆ καὶ ὁ Ἄρης· εἰς τὴν δευτέραν, οἱ μεταξὺ Ἄρειος καὶ Διὸς μικροὶ, οἱ καὶ ἀστεροειδῆς ὀνομαζόμενοι ὑπὲρ τοὺς 90 τὸν ἀριθμὸν, ὅστις ὁμως διὰ τῆς κατ' ἔτος ἀνακαλύψεως νέων αὐξάνει ὀλονέν· εἰς δὲ τὴν τρίτην ὁ Ζεὺς, ὁ Κρόνος, ὁ Οὐρανὸς καὶ ὁ Ποσειδῶν. Οἱ τῆς πρώτης τάξεως εἶνε μέσου μεγέθους, ἀνευ δορυφῶρων ἐκτὸς τῆς Γῆς ἐχούσης ἓνα καὶ μόνον, τὴν σελήνην· ἡ περὶ τὸν ἴδιον ἄξονα περιστροφικὴ κίνησις τελεῖται εἰς τὸ αὐτὸ περίπου χρονικὸν διάστημα τῶν 24 ὥρων, καὶ εἶνε ἱκανῶς πάντες πυκνῆς ὕλης· αἱ τροχιαὶ αὐτῶν ἔχουσι μικρὰν ἐκκεντρότητα καὶ τὰ ἐπίπεδα αὐτῶν σχηματίζουσι πρὸς ἀλλήλα καὶ τὰ τῶν τροχιῶν τῶν μεγάλων πλανητῶν μικρὰς γωνίας· τῆς δευτέρας τάξεως εἶνε πολὺ μικροὶ, αἱ δὲ τροχιαὶ αὐτῶν ἔχουσι μεγάλην ἐκκεντρότητα καὶ τὰ ἐπίπεδα αὐτῶν σχηματίζουσι μεγάλας γωνίας, μετὰ τῶν ἐπιπέδων τῶν τροχιῶν τῶν ἄλλων πλανητῶν· ἀλλὰ τινὰ διὰ τὴν μικρότητα δὲν εἶνε γνωστὰ περὶ αὐτῶν. Οἱ τῆς τρίτης τάξεως εἶνε μεγάλοι, ἀραιὰς ὕλης, συνοδεύονται ὑπὸ πολλῶν πλανητῶν ἕκαστος (ὁ Ζεὺς ὑπὸ 4, ὁ Κρόνος ὑπὸ 8, ὁ Οὐρανὸς ὑπὸ 6 καὶ ὁ Ποσειδῶν τοῦλάχιστον ὑπὸ 2), στρέφονται ταχέως περὶ τὸν ἴδιον ἄξονα, ὅθεν καὶ αἱ μεγάλαι περὶ τὸν ἴδιον ἕκαστου ἰσημερινὸν ἐξόγκωσις καὶ πίεσις περὶ τὸν πόλον, κατ' ἀρχὰς ῥευστῶν σωμάτων αὐτῶν· αἱ τροχιαὶ ἔχουσι μικρὰν ἐκκεντρότητα καὶ τὰ ἐπίπεδα αὐτῶν κλίνουσι ὀλίγον πρὸς ἀλλήλα καὶ τῶν πλανητῶν τῆς πρώτης κατηγορίας. Ὁ Κρόνος ἐκτὸς τῶν δορυφῶρων συνοδεύεται καὶ ὑπὸ δακτυλίου ἐπιπέδου ἀπέχοντος αὐτοῦ τὰ $\frac{2}{3}$ τῆς ἀπὸ τῆς Γῆς ἀποστάσεως τῆς Σελήνης καὶ ἔχοντος πλάτος

ἴσον μὲ $3\frac{1}{2}$ περίπου διαμέτρους τῆς Γῆς, ὑποδιαιρεῖται δὲ ὁ δακτύλιος εἰς 3 ὁμοκεντρικοὺς. Ἡ διάκρισις αὕτη τῶν πλανητῶν δὲν εἶνε τυχαία, ἀλλὰ βεβαίως συνέχεται μετὰ τῆς γενέσεως τοῦ πλανητικοῦ συστήματος· Προσθέτομεν δὲ ὅτι μετὰ ταύτης συνέχεται καὶ ἡ κίνησις σχεδὸν πάντων τῶν σωμάτων τοῦ πλανητικοῦ συστήματος (ἐκτὸς τῶν δορυφῶρων τοῦ Οὐρανοῦ καὶ τινῶν κομητῶν) κατὰ τὴν αὐτὴν ἐκ Δ. πρὸς Α. διεύθυνσιν.

Σχετικῶς πρὸς τὴν ἀπόστασιν τῆς Γῆς ἀπὸ τοῦ Ἥλιου δυνάμεθα νὰ ὑποδιαίρσωμεν τοὺς πλανήτας καὶ εἰς ἐσωτερικοὺς, ὄντας δύο τὸν ἀριθμὸν (Ἑρμῆς καὶ Ἀφροδίτη), καὶ ἐξωτερικοὺς, εἰς οὓς ἀνήκουσιν πάντες οἱ λοιποὶ. Ἐξ αὐτῶν οἱ ἐσωτερικοὶ δι' ἡμᾶς δὲν δύνανται ὀπτικῶς νὰ ἀπομακρυνθῶσι πολὺ τοῦ ἡλίου καὶ διὰ τοῦ τηλεσκοπίου ὁρώμενοι παρουσιάζουσι φάσεις, ἐνῶ οἱ ἐξωτερικοὶ, οὔτε φάσεις ἐπαισθητὰς παρουσιάζουσι καὶ τοῦ ἡλίου ἀπομακρύνονται μέχρις 180 μοιρῶν. Ἐκ τούτου λοιπὸν ὁ Ἑρμῆς πάντοτε πλησίον τοῦ ἡλίου ὁρώμενος ὑπ' ἡμῶν, σπανίως καὶ ἐπὶ βραχὺ χρόνον διάστημα φαίνεται καὶ ἡ Ἀφροδίτη ὡσαύτως ἱκανῶς πλησίον τοῦ ἡλίου πάντοτε φαινόμενη, ὅτε μὲν ὁράται ὡς ἑσπέρους, ὅτε δὲ ὡς ἑσπερος.

Ὁ προσδιορισμὸς τῆς ἀποστάσεως γίνεται διὰ τῆς παρατηρήσεως τῶν κινήσεων, ὁ τοῦ ὄγκου διὰ τῆς καταμετρήσεως τῆς φαινόμενης διαμέτρου βοηθεῖα καὶ τῆς ἀποστάσεως, γνωστῆς οὗσης, ὁ δὲ τῆς μάζης ἢ διὰ τοῦ ποσοῦ τῶν παρελξεων, ἢ ἕκαστος πλανῆτης ἐπιφέρει καὶ τὰς ὁποίας δυνάμεθα νὰ παρατηρήσωμεν, ἢ τῆς βοηθεῖα τῶν κινήσεων τῶν δορυφῶρων διὰ τοὺς πλανήτας τοὺς ἔχοντας τοιούτους.

Ἐκτὸς τῶν σωμάτων αὐτῶν παρατηρούμεν ἐν τῷ ἡμέτερῳ πλανητικῷ συστήματι καὶ δύο ἄλλας τάξεις σωμάτων, τὴν τῶν διαττόντων ἀστέρων καὶ τῶν κομητῶν· περὶ αὐτῶν ὁμως θέλωμεν ὁμιλήσει ἄλλοτε.

Ἐὰν ἐκτὸς τῶν ῥηθέντων πλανητῶν ὑπάρχωσι καὶ ἕτεροι, εἴτε μεταξὺ Ἑρμοῦ καὶ Ἥλιου, ὅπερ φαίνεται πιθανόν ἐκ τῶν κινήσεων τοῦ Ἑρμοῦ, εἴτε πέραν τοῦ Ποσειδῶνος, ὁ χρόνος θέλει καταδείξει διὰ τῆς

συγκρίσεως ἀκριβῶν παρατηρήσεων μετὰ τῶν ὑπολογισμῶν τῆς θέσεως τῶν παρατηρουμένων σωμάτων. Οὕτως ἀνεκαλύφθη πρῶτον διὰ τοῦ ὑπολογισμοῦ ὁ Ποσειδῶν, διότι αἱ θέσεις αἱ προϋπολογιζόμεναι διὰ τὸν γείτονα αὐτοῦ πλανήτην Οὐρανὸν δὲν συνέπιπτον μετὰ τῶν παρατηρουμένων, ἔνεκα τῶν παρελξεων τοῦ τότε εἰσέτι ἀγνώστου Ποσειδῶνος· ὁμοίως λοιπὸν μετὰ πολλὰς καὶ ἀκριβεῖς τοιαύτας συγκρίσεις δυνατόν νὰ ἀνακαλυφθῇ καὶ ἕτερος πέραν τοῦ Ποσειδῶνος· ἐὰν ὑπάρχῃ τοιούτος ἢ διὰ τῶν κινήσεων κομητῶν περιοδικῶν, ἢ τῶν τοῦ Ποσειδῶνος.

Δ. Κ. ΚΟΚΙΑΗΣ.

ΦΡΕΙΔΕΡΙΚΟΣ

ΚΑΙ

ΒΕΡΝΕΡΕΤΤΑ.

Ἐκ τῶν τοῦ Alfred de Musset.

(Συνέχεια· ἴδε φυλλ. Γ'.)

Ἐνῶ ἡ Βερνερέττα ἔψαλλεν, ἀκτίνες σελήνης ἐπὶ τοῦ προσώπου της πίπτουσαι ἐδίδον αὐτῇ μαγευτικωτάτην ὠχρότητα. Ἡ Κεκίλη καὶ ὁ Γεράρδος τὴν συνεχάρησαν διὰ τὸ ζωηρὸν καὶ τὸ ἀκριβὲς τῆς φωνῆς της, ὁ δὲ Φρειδερίκος ἱτροφερῶς αὐτὴν ἠσπάσατο.

Ἐπιστρέψαντες εἰς τὸ Ξενοδοχεῖον ἐδείπνησαν. Περὶ τὸ ἐπίδειπνον ὁ Γεράρδος, οὐτινος ἡ κεφαλὴ ἐθερμάνθη χάρις εἰς φιάλην ΜADEREIOU Οἴνου, κατέστη τοσοῦτον προθύμος καὶ χαρίεις εἰς τὰς περιποιήσεις του, ὥστε ἡ Κεκίλη ὑπεκίνησεν ἔριδα ἀφοῦ δε μετ' ἀρκετῆς τραχύτητος ἐφιλονεικήσαν, ἐγ-

τὴν τράπεζαν ἐν ἀπελπισίᾳ, ἐξῆλθον τῆς οἰκίας, καὶ ἔπρεξα εἰς τὸν οἶκόν μου ἐν συγχύσει καὶ ἐντροπῇ, ὡς ἡ ὄψις τοῦ μεγίστου ἐγκλήματος δὲν δύναται νὰ διεγείρη.

Ἐκ τοῦ Ἀγγλικοῦ ὑπὸ Δ. Ι. Κ.

ΕΠΕΙΣΟΔΙΟΝ ΤΟΥ ΠΟΛΕΜΟΥ ΤΩΝ ΔΥΟ ΡΩΩΝ (α).

(Ἡ σκηνὴ παρίσταται ἐπὶ τοῦ πεδίου τῆς μάχης τοῦ Ἐξαμ' σωρὸ ὄπλων τεθραυσμένων, τηλεδύλων ἀποσεσασμένων, ἔππων θνησκόντων καὶ σπαρασσόντων σπανίως καὶ ὀρηκτικῶς· ἐδῶ καὶ ἐκεῖ πτώματα, φέροντα εἰς τὸ μέτωπον τὰ μελανὰ σημεῖα τῆς ἀγωνίας, καὶ θλίβοντα μεταξὺ τῶν συνεσταλμένων δακτύλων των εἰς- ἐπὶ τὸ εἰς τὸ εἰς τῆς ἀχρηστον ξίφος. Εἰς τὸ βάθος ἐκτείνεται δάσος μὲ σκοτεινοὺς θόλους· ἡ δὲ νύξ εἶναι γαληνιαία καὶ αἰθρία, ἡ σελήνη λάμπει καὶ ἡ φωνὴ τοῦ γρύλλου μιγνύεται μὲ τοὺς βογχασμοὺς τῶν θνησκόντων).

Εἰς ἰπποθῆς τοῦ Δευκοῦ Ρωοῦ. Ἡ μάχη ἐκερδίσθη!... Ἐξαμ θὰ μάθης τί πράττουν οἱ βασιλεῖς. Ἐδῶ, ἐνῶ χιλιάδες ὄντων ἔζων ταύτην τὴν πρωίαν, δὲν ζῶσι πλέον ταύτην τὴν ἑσπέραν· τὸ πᾶν κατέστη πάλιν γαληνιαῖον καὶ σιωπηλόν!... Κλαίετε μητέρες! Ἡμεῖς οἱ πολεμισταὶ ἐξετιμήσαμεν τὸν Θεὸν καὶ τοὺς ἀνθρώπους... Ζήτω ἡ δόξα! (παρέρχεται συρίζων ἤχόν τινα κυνηγετικόν).

(Δύο λῆσταί με μορφήν ἀπαισίαν παρεῖσ- ἐφρυσαν μεταξὺ τῶν πτωμάτων τὰ ὅποια ἀπογυμνόνουσι).

ΒΙΑΔ. Αἴ!

ΝΕΔ. Τί σὲ συνέβη;

ΒΙΑΔ. (δεικνύων τὸ σῶμα ἐνὸς ἰππέως).

Κι... νεῖ...

(α) Ἐμφύλιος πόλεμος ἐν Ἀγγλίᾳ, συμβὰς περὶ τὸ 1485 Μ. Χ. μεταξὺ τοῦ οἴκου τοῦ Ἐδουάρδου καὶ τοῦ Λαγκαστριανοῦ, ὅστις ἐκλήθη πόλεμος τῶν δύο ῥόδων, διότι οἱ μὲν ὀπαδοὶ τοῦ οἴκου τοῦ Ἐδουάρδου ἔφερον λευκὸν, οἱ δὲ τοῦ Λαγκαστριανοῦ ἐρυθροὺν ῥόδον.

Σημ. α' Ἰλισσοῦ

ΝΕΔ. Τί; λέει δὲ τοῖς ἄλλοις...

ΒΙΑΔ. Κινεῖται! ἰπὸς...

ΝΕΔ. Διότι δὲν ἐξεψύγησεν ἀκόμη. Μὴ φοβοῦ, τόρα δὲν θὰ κινήθῃ πλέον.

ΒΙΑΔ. Ἄνθρωπον ζῶντα, ὑπερασπιζόμενον ἑαυτὸν καὶ παρακαλοῦντα τὸν ξεγυμνῶν καὶ τὸν φονεύω, χωρὶς ἢ ἐλαχίστη ἴς νὰ παραχθῇ ἐνέμοι; ἀλλ' ἕνα ἀποθανόντα ἤδη, ψυχρὸν, ὅστις ἀνθίσταται... φρίκη!

ΝΕΔ. Ταχύτερον, νῆε παράφρον! ταχύτερον ἀπογύμνωσον τοῦ χρυσοῦ του τὸν ὠχρὸν τοῦτον ἰππέα, καὶ ὁ Θεὸς δὲν θὰ σὲ τιμωρήσῃ παντελῶς διὰ τὴν τόλμην σου. Πολλὰς ἐργασίας θὰ εἶχεν ὁ Θεός, εἴαν ἔπρεπε νὰ καταδιώξῃ καὶ ὄλας τὰς πλεονεξίας τὰς διαπραχθείσας σήμερον ἐναντίον τοῦ ὀρθοῦ λόγου εἰς ταύτην τὴν γωνίαν τῆς γῆς. Βασίλει, ἤρωες, λησταὶ ἐθέρισαν ὀλόκληρα πλήθη καὶ ἡ ἰδική σου κλοπὴ εἶναι ῥάνις ὕδατος εἰς τὸν Ὀκεανόν. Διατί φοβεῖσαι αὐτὸν τὸν νεκρὸν, τοῦ ὁποίου αἱ τοῦ φθινοπώρου βροχαὶ θὰ ἐπιφέρωσι τὴν διάλυσιν τοῦ κρανίου του! παιδίον! παιδίον πάντοτε· τὸ πτώμα δὲν διαφιλονεικεῖ εἰς τὸν γύπα τὸ τεμάχιον τῆς ἀσπαιρούσης σαρκὸς του.

ΒΙΑΔ. (καθήμενος ἐπὶ τοῦ κορμοῦ τηλεδύλου). Ἡ μήτηρ μου μοὶ διηγείτο ἄλλοτε χιλίας ἀνοήτους ἱστορίας, αἰτινες μοὶ ἐπανῆλθον κατὰ νοῦν... ἔλεγεν, ὅτι εἶναι ἐγκλημα νὰ βεβηλῶν τὴν κόνιν τῶν ἀποθανόντων...

ΝΕΔ. Ἡ μήτηρ σου ὠμίλει ὡς γυνή. Τί ἐστὶ κόνις τῶν ἀποθανόντων; Ἄφ' ὅτου ὁ κόσμος εἶναι κόσμος, ὁ θάνατος δὲν ἐθέρισε καὶ ὁ χρόνος δὲν συνήθρισε κόνιν ἐπὶ κόνεως; πατεῖς τοὺς πόδας σου ἐπ' αὐτῆς τῆς χθῆς, κτίζεις τὴν οἰκίαν σου, τὸν κλιθάνόν σου, καὶ τὴν ὀφιοθήκην σου, ἡ σήμερον εἶναι σεβασμιωτέρα;... Καὶ, ὅταν κοιμᾶσαι ἐπὶ τῆς κόνεως γενεῶν ἐπισεσωρευμένων, μὲ ὅποιον δικαίωμα οἱ ἄνθρωποι, οἵτινες ἐκοιμήθησαν πρὸ σοῦ θὰ ἔλθωσι νὰ ταράξωσι τὸν ὕπνον σου;

ΒΙΑΔ. (ἀρχόμενος τοῦ ἔργου πάλιν) Ἐμπρός! τὸ βαλάντιόν σου ἦ...

ΝΕΔ. Τὴν ζώην σου!... κινεῖται;

ΒΙΑΔ. Ὅχι.

ΝΕΔ. Εὐγε! οἱ ἀποθανόντες ἐδαμάσθησαν οἱ παιδικοὶ τρόμοι ἀπομακρύνονται σοῦ παι-

δίον, τοῦ ὁποίου αἱ τρίχες θὰ λευκανθῶσι! ὅτι ἡ Μαργαρίτα τοῦ Ἀνζοῦ ἐκρύβη εἰς τὸ δάσος, καὶ, μόνη μετὰ τοῦ τέκνου της, περιπλανᾶται κατὰ τύχην φερομένη. Οἱ πρίγκηπες τὸ γνωρίζουσι καὶ ἐπιθυμοῦν νὰ ἱκανοποιήσωσι τὴν ἐκδίκησίν των.

ΝΕΔ. Καθὼς οἱ γύπες τὴν λείαν των. Ἐκατάλαβα. Ἀπὸ ποῖον μέρος λέγουσιν ὅτι ἔφυγεν;

Ὁ ἰπποθῆς. Τὴν στιγμὴν καθ' ἣν οἱ ὀπαδοὶ της ἤρχισαν νὰ κινῶνται, τὴν ἤκουσαν δίδουσαν διαταγὰς πρὸς τοῦτο τὸ μέρος, εἰς ὃ ἐβλέπετε ὅτι λάμπει ἡ φλόξ δαδός.

ΝΕΔ. Εὐχαριστῶ πολὺ.

Εἰς τὸ δάσος Ἡ Μαργαρίτα τοῦ Ἀνζοῦ μετὰ τοῦ τέκνου της κἀθηται εἰς τὴν ρίζαν γηραιᾶς δρυός.

Ἡ Βασίλισσα. (στρέφουσα τοὺς ὀφθαλμοὺς διὰ νὰ κρύψῃ ἐν δάκρυ). Καὶ πάλιν ἠτήθην! Τύχη!... Καὶ πάλιν! Ποῦ νὰ ὑπάγω μόνη; Τί νὰ κάμω; Ὡ Θεέ! μία ἀκτίς τοῦ οὐρανοῦ σου φωτὸς δὲν θὰ λάμψῃ κατ' ἀντίθεσιν πρὸς τὴν σκοτεινὴν νύκτα τῆς ψυχῆς μου;... Μοὶ ἔλεγον, ὅτι ἄλλοτε ὁ ἀγγελὸς σου κατέβη ἐκ τῶν οὐρανῶν διὰ νὰ παρηγορήσῃ τὴν τεθλιμμένην Ἄγαρ, διὰ νὰ ὀδηγήσῃ τὰ βήματα τοῦ ὀδοιπόρου Ἰωβία! Ὡ Θεέ! ὑπῆρξες ποτὲ μήτηρ, σύζυγος, γυνὴ ἀτυχεστέρα ἐμοῦ; Οἱ οὐρανοὶ εἶναι σήμερον κωφοί;...

Τὸ τεκνον. Ποῦ εἶμεθα, μήτηρ; φοβοῦμαι.

Ἡ Βασίλισσα. Τί φοβεῖσαι, φῶς μου; εἶμαι ἐδῶ καὶ σὲ περιβάλλω διὰ τῶν βραχιόνων μου. Ὁ Θεὸς ἀγρυπνεῖ ἐφ' ἡμᾶς.

Τὸ τεκνον. Βλέπετε ταῦτα τὰ δένδρα ἐκεῖ κάτω; τί μαυρίζει;

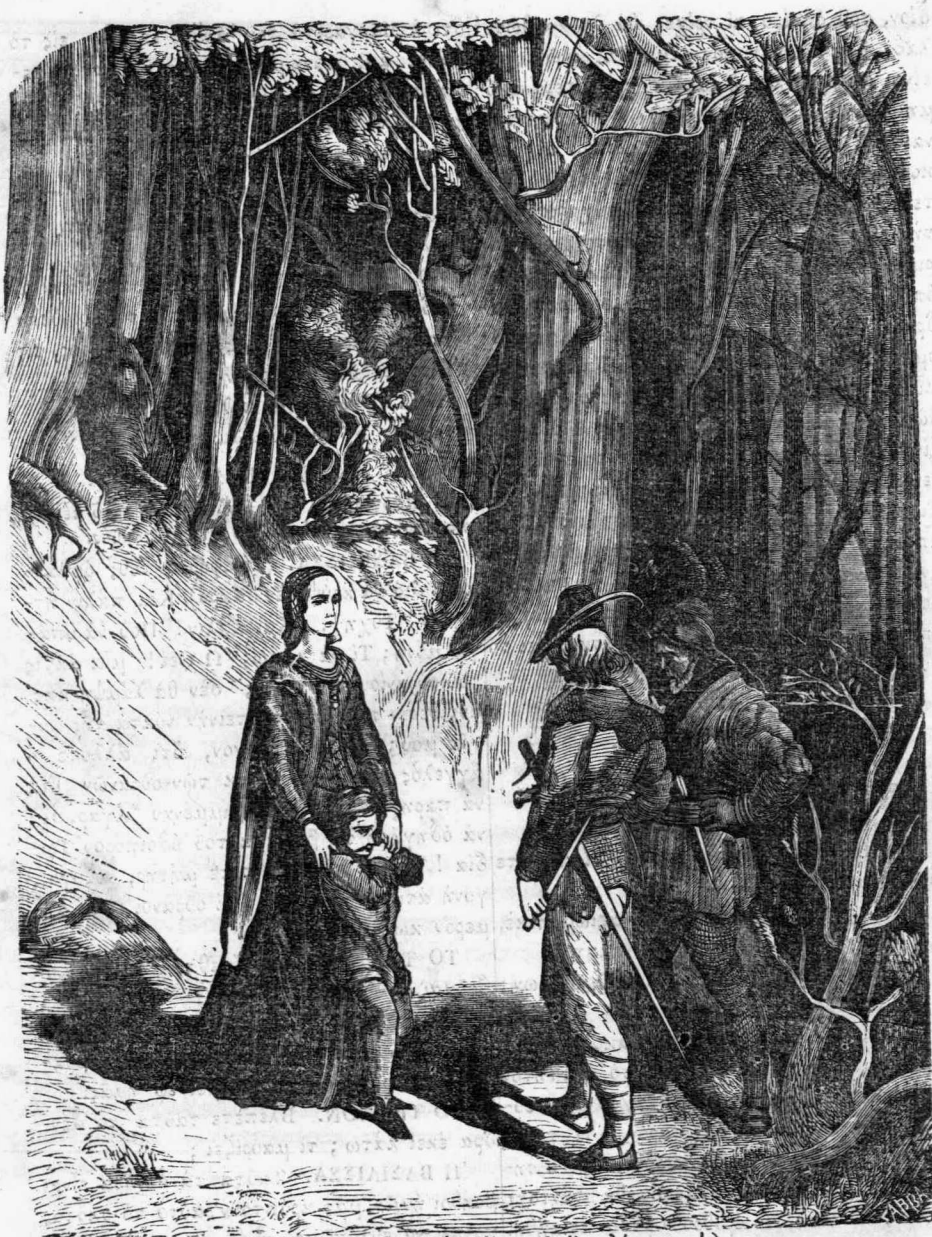
Ἡ Βασίλισσα. Ταῦτα τὰ δένδρα εἶναι βοηθοὶ ἡμῶν, μᾶς κρύπτουν· αὐτὸ τὸ σκότος πρέπει νὰ εὐλογώμεν, διότι εὐνοεῖ τὴν φυγὴν μας· τίποτε δὲν κινεῖται πλὴν τοῦ φυλλώματος, τὸ ὅποιον κινεῖ ὁ ἄνεμος.

Τὸ τεκνον. Εἶμαι πολὺ κουρασμένος!

Ἡ Βασίλισσα. Καὶ ἐγὼ ἐπίσης, ἀλλ' ὁμοῦ σιωπῶ. Πρὸς τί τὰ παράπονά μας.

Τὸ τεκνον. Ἄ! Ἐάν οἱ εἰς Λονδίον φίλοι μας ἐγνωρίζον ποῖον κίνδυνον διατρέχομεν!

Βασίλισσα. Οἱ εἰς τὸ Λονδίον φίλοι



(Φίλε μου, σώσον τὸν υἱὸν τοῦ Βασιλέως σου!)

Η ΜΑΡΓΑΡΙΤΑ ΤΟΥ ΑΝΖΟΥ ΜΕΤΑ ΤΟΥ ΥΙΟΥ ΑΥΤΗΣ.

μας τὸ γνωρίζουσι καὶ φωνάζουν, σὸ Θεὸς ἐσὼση Ἐδουάρδον τοῦ Ἐσθόρακου! »

ΤΟ ΤΕΚΝΟΝ. Ποῖος . . . Ἐλείνοι! . . . Δὲν μᾶς ἀγαποῦν λοιπὸν πλέον; . . .

Ἡ ΒΑΣΙΛΙΣΣΑ. Θὰ μᾶς ἀγαπήσωσιν ὅταν νικήσωμεν.

ΤΟ ΤΕΚΝΟΝ. Οἱ λόγοι σου εἶναι θλιβεροί.

Ἡ ΒΑΣΙΛΙΣΣΑ. Ὁ ὄχλος πρίγκιψ, προσκολλᾶται εἰς τοὺς ἰσχυροὺς καὶ ὄχι εἰς τὸν περιβεβλημένον τὸ ἀξίωμα. Μὴ λάβῃς τὰς ὑποσχέσεις αὐτοῦ ὑπ' ὄψιν, εἰδὼν πέπτωται νὰ φέρῃς ποτὲ στέμμα. *Ἡ ραδιουργία ἐγ-*

κομιάζει τοὺς βασιλεῖς, καὶ οἱ κόλακες ἐγείρουν τὸ κατ' αὐτῶν μῖσος, ἀλλ' ἡ ἀληθὴς ἀξία κρίπτεται καὶ αἱ ἀποσιωμῆσαι καρδίαι εἰσι σπάνιαι..

ΤΟ ΤΕΚΝΟΝ. Ἀλλὰ διὰ νὰ νικήσωμεν, ἀπαιτεῖται στρατὸς, ὅστις νὰ ὑποστηρίξῃ τὰ δικαιώματά μας· ἀφοῦ ὅμως οἱ φίλοι μᾶς ἐγκατέλειπον;

Ἡ ΒΑΣΙΛΙΣΣΑ. Ἀκούσον! Ὑπῆρχεν ἄλλοτε εἰς τινὰ τόπον ὀνομαζόμενον Γαλλίαν ἡγεμονίς τις, ἡ ὠραιότερα τοῦ κόσμου· ὁ πατὴρ τῆς ἡγεμονίδος ταύτης ἦτο πένης, ἀν καὶ κατήγετο ἐκ τῆς μεγαλειτέρας οἰκογενείας· βλέπων δὲ ὅτι ἡ θυγάτηρ του δὲν εἶχεν ἄλλην προίκα ἢ τὸ κάλλος τῆς, ἀπεφάσισε νὰ κάμῃ τὴν εἰκόνα τῆς καὶ τὴν ἀποστείλῃ εἰς ὅλας τὰς αὐλάς, ἐλπίζων ὅτι μέγας τις πρίγκιψ θέλει ἐρασθῆ αὐτῆς. Ἀκούεις; . . .

ΤΟ ΤΕΚΝΟΝ (μετ' ἐνδιαφέροντος). Ἀκούω.

Ἡ ΒΑΣΙΛΙΣΣΑ. Τοῦτο καὶ συνέβη. Ὁ βασιλεὺς γείτονος νήσου ὕστερον ἀπὸ ὀλίγον ἐζήτησε τὴν ἡγεμονίδα εἰς γάμον. Τὴν στιγμὴν καθ' ἣν ἐπεβιβάζετο διὰ νὰ ὑπάγῃ νὰ ἀναβῆ ἐπὶ τοῦ θρόνου, ὅπου ὑπῆρχον αὐτῇ τοσοῦτον ἔρωτα καὶ τόσας ἐλπίδας, εἶδε συνωθούμενον περὶ αὐτῆς πλῆθος ἵπποτων, οἵτινες νύχοντο αὐτῇ πᾶσαν εὐτυχίαν. «Βασίλισσα, ἔλεγον, αἱ καρδίαι μας σὲ ἀκολουθοῦν, καὶ τὰ ξίφη μας ἀνήκουσιν εἰς σέ».

ΤΟ ΤΕΚΝΟΝ (μετὰ χαρᾶς). Ἡ βασίλισσα αὕτη . . . ἦτο ἡ Μαργαρίτα τοῦ Ἀνζού! . . .

Ἡ ΒΑΣΙΛΙΣΣΑ. Μάλιστα· καὶ οἱ ἱππῆται ἐκεῖνοι εἶναι ὁ στρατὸς.

ΤΟ ΤΕΚΝΟΝ. Καὶ αὐτὸς ὁ στρατὸς εἶναι ἡ νίκη. Ἀλλὰ τὸν βασιλέα θὰ τὸν ἀφήσωμεν μόνον ἐδῶ;

Ἡ ΒΑΣΙΛΙΣΣΑ. Θὰ ἔλθωμεν νὰ τὸν ἐκδικήσωμεν καὶ νὰ τῷ ἀποδώσωμεν τὸ στέμμα.

ΤΟ ΤΕΚΝΟΝ. Τί ἀργοποροῦμεν; ἄς ἀναχωρήσωμεν! Δὲν αισθάνομαι πλέον κούρασιν.

Ἡ ΒΑΣΙΛΙΣΣΑ. Τέκνον, ἄς περιμένωμεν ἕως ὅτου ἡ αὐγὴ φέξῃ εἰς αὐτὰ τὰ δάση, ἢ ἕως ὅτου ὁ Θεὸς μᾶς πέμψῃ ὁδηγόν, ἄλλως

δυνάμεθα νὰ πέσωμεν ὑπὸ τοὺς σκληροὺς ὀδόντας τῶν πεινασμένων λύκων, οἵτινες μᾶς ζητοῦν.

ΤΟ ΤΕΚΝΟΝ (ἀκροώμενον). Ἀκούω βήματα, σταθῆτε . . . Βλέπετε; . . . Δύω ἄνθρωποι . . . Ἄς φύγωμεν, μητέρα, ἄς φύγωμεν!

Ἡ ΒΑΣΙΛΙΣΣΑ. Τί εἰδεχθεὶς μορφαί!

ΤΟ ΤΕΚΝΟΝ. Μᾶς παρατηροῦν!

ΒΙΑΔ. Βλέπεις τὴν ὠραίαν ἐκείνην γυναῖκα, ἐκεῖ κάτω ὑπὸ τὴν δρῦν; . . .

ΝΕΔ. Τὰ περιδέραιά τῆς λάμπουσιν εἰς τὸ σκότος τῆς νυκτός· εἶναι αὕτη, εἶναι ἡ βασίλισσα.

ΒΙΑΔ. Θὰ τὴν φονεύσωμεν, ἢ θὰ τὴν ἐλευθερώσωμεν;

ΝΕΔ. Ἄς προφυλαχθῶμεν πρῶτον· (σύρει τὸ ἐγχειρίδιόν του).

ΒΙΑΔ. Πόσον δύναται νὰ ἀξίξῃ μία τοιαύτη σύλληψις;

ΝΕΔ. Στράφητι πρὸς αὐτὸν τὸν δρόμον καὶ κλείσον πᾶσαν δίοδον πρὸς φυγὴν.

ΒΙΑΔ. Δὲν φεύγει, ἔρχεται πρὸς ἡμᾶς.

ΝΕΔ. Προσοχή!

Ἡ ΒΑΣΙΛΙΣΣΑ. (Δύο βήματα μακρὰν τῶν ληστῶν καὶ δεικνύουσα εἰς τὸν Νεδ τὸν υἱὸν τῆς, ὅστις συνωθεῖται πλησίον τῆς). *Φίλε μου, σώσον τὸν υἱὸν τοῦ βασιλέως σου!*

ΝΕΔ. (ὀπισθοπορῶν). Ἐγώ!

Ἡ ΒΑΣΙΛΙΣΣΑ (παρατηροῦσα αὐτὸν ἀσκαρδαμυκτεῖ). Σὺ αὐτός· οἱ βραχιόνες σου εἶναι ἰσχυροὶ, ἐνῶ οὗτος μόλις ἵσταται· φέρε τον καὶ ὁδήγησέ με μακρὰν τοῦ Ἐδουάρδου τοῦ Ἐσθόρακου.

ΝΕΔ. Θὰ μὲ ἀκολουθήσητε σεις, Μεγαλειοτάτη! θὰ μὲ δώσητε αὐτὸ τὸ ὠραῖον παιδίον νὰ φέρω ἐπὶ τῶν βραχιόνων μου;

Ἡ ΒΑΣΙΛΙΣΣΑ. Θὰ σὲ ἀκολουθήσω καὶ θὰ σὲ ἐμπιστευθῶ ἄνευ φόβου αὐτὸ τὸ ὠραῖον παιδίον, τὸ ὅποιον θὰ γίνῃ ἡμέραν τινὰ βασιλεὺς σου.

ΝΕΔ (ἀφίων νὰ πέσῃ τὸ ἐγχειρίδιόν του). Μὲ ἀφοπλίσατε, Μεγαλειοτάτη χαρίεσσα καὶ εὐπιστε! Ὁ γηραιὸς Νεδ εἶναι ὑπὸ τοὺς εὐγενεὶς πόδας σου. (Κύπτει καὶ λαμβάνει τὸ παιδίον). Ἐλθετε, βασίλισσα! Σὺ, Βιλλ, προπορεύου καὶ ἐξομάλυε τὴν ὁδόν.

ΒΙΑΔ (μυστικῶς). Ἀπατάσαι, Νεδ, τὸ στρατόπεδον τοῦ Ἐδουάρδου εἶναι κατ' εὐθείαν.

λείπεται εἰσέτι· νὰ εἴπωμεν περὶ τῆς εὐθύμου αὐτοῦ ποιήσεως· λαμβάνομεν τὴν Γλαύκην, ἔργον κάλλιστον, ἐν ᾧ ἐνοῦται ἡ χάρις τοῦ Θεοκρίτου, ἡ δηκτικότητα τοῦ Βολταίρου μετ' ἀδιοράτου τινὸς μελαγχολίας. Ἡ Γλαύκη, γυνὴ Ἀθηναία, ἀγαπᾷ ἐμμανῶς Δημήτριον τὸν πολιορκητὴν· μὴ δυναμένη δὲ ἄλλως νὰ ικανοποιήσῃ τὸν ἔρωτα αὐτῆς, καταφεύγει παρὰ τῆ Λαμίας, τῆ ἐρωμένη τοῦ Δημητρίου, καὶ ἀντὶ ἀμοιβῆς λαμβάνει τὴν θέσιν τῆς Λαμίας ἐν τῷ ἐκτὸς τῆς πόλεως ἄντροφ, ὅπου κατὰ τὰς νύκτας ὁ Δημήτριος ἐτέλει τὰς ἐρωτικὰς αὐτοῦ πεδιάς μετὰ τῆς Λαμίας. Τὸν μῦθον τοῦτον, ὃν παραδόξως ἀπευθύνει πρὸς κυρίαν τινά, ἧς τὸ ὄνομα ἀποσιωπᾷ χάριν ἀδροφοροσύνης, διαπραγματεύεται ἀφελέστατα, καὶ ἴσως ἀφελέστερον τοῦ δέοντος. Βεβαίως ἡ γυνὴ πρὸς ἣν ἀπευθύνεται τὸ ποίημα τοῦτο, ἂν μάλιστα ἐνεφορήθη τῶν ποιήσεων τοῦ Λαμαρτίνου, θ' ἀνεκράυγασεν ἐρυθριῶσα, ὅτε ἀνεγίνωσκε τὸ ἐπόμενον χωρίον.

Χαμαὶ τὸ προσωπεῖον! ἡ ἑταῖρα
Ἀγέρωχον τὸ μέτωπόν της αἶρει,
Δὲν τήκεται εἰς στόνους, σπαίρει,
Θνήσκει καὶ ἀναζῆ ὠραιότερα.
Καὶ ἀδελφὴ τῆς ἡδονῆς ἐκχέει
Μεθύουσαν ἐρώτων ἀτμοσφαῖραν.

Τὴν εἶδες εἰς χειμερινὴν ἑσπέραν

Πῶς ὑπὸ ἔρωτος γελᾷ καὶ κλαίει;
Παιδίον ὑπαγε· ἡ εὐτυχία
Κενὰς σκιὰς οὐδέποτε θηρεῖ,
Καὶ τὸν θεὸν εἰς μάρμαρον λατρεῖ
Ἡ τοῦ ἀνθρώπου ὑλικὴ καρδία.

Τοιοῦτος εἶναι ὁ χαρακτήρ τῶν ποιήσεων τοῦ Κ. Δ. Παπαφρηγοπούλου· ὁ ποιητὴς εἶναι νέος ἀκόμη· ὅταν ἡ πρωΐα ἦναι ἀνέφελος, ἡ μεσημβρία οἰωνίζεται πολὺ λαμπροτέρα.

Εἰς τὸ ἐπόμενον φύλλον θέλομεν κρίνει τὰ, μετὰ πολλῆς φιλοκαλίας καὶ κομψότητος ἀνατυπωθέντα δεύτερον ἤδη, *μημηδούνα* τοῦ Κ. Ἀριστοτέλους Βαλαωρίτου καὶ τὴν *Κυρὰ Φροσύνην* αὐτοῦ, τὰ ἀθάνατα ταῦτα ἔργα τῆς νέας δημοτικῆς ἡμῶν ποιήσεως.

ΘΑΛΗΣ ΑΝΤΩΝΙΑΔΗΣ.

ΛΥΣΙΣ ΤΟΥ ΕΝ Τῷ Β'. ΦΥΛΛ. ΑΙΝΙΓΜΑΤΟΣ ΚΑΙ ΤΗΣ ΕΝ Τῷ Γ'. ΔΟΘΕΙΣΗΣ ΛΥΣΕΩΣ ΑΥΤΟΥ.

Φάσμα — ἄσμα — χάσμα. Ἰσμο — κλάσμα.

ΛΥΣΙΣ ΤΟΥ ΕΝ Τῷ Γ'. ΦΥΛΛΑΔΙΩ ΑΙΝΙΓΜΑΤΟΣ.

Πνεῦμα — νεῦμα — γεῦμα — ψεῦμα.

ΛΥΣΙΣ ΤΟΥ ΕΝ Τῷ Γ'. ΦΥΛΛ. ΓΡΙΦΟΥΣ.
Μισῶ τὰς ἡδονάς.

ΑΙΝΙΓΜΑ.

Μ' ἔφερον, ὅτ' ἐδίωκον αἱ Εὐμενίδες πάλαι
Ὅρεσθην, τὸν φονεύσαντα τὴν στυγεράν μητέρα·
Φλογίζω καὶ σκορπίζονται μαῦραι παντοῦ αἰθάλαι·
Ἄλλ' αἰφνης θὰ πληρώσωσι τὸν περίξ μου ἀέρα
Ἦχοι χαρᾶς καὶ μουσικῆς, οὐχὶ καπνὸς πολὺς,
ἂν μένω ἄνευ κεφαλῆς.

Σ.

ΓΡΙΦΟΣ.

