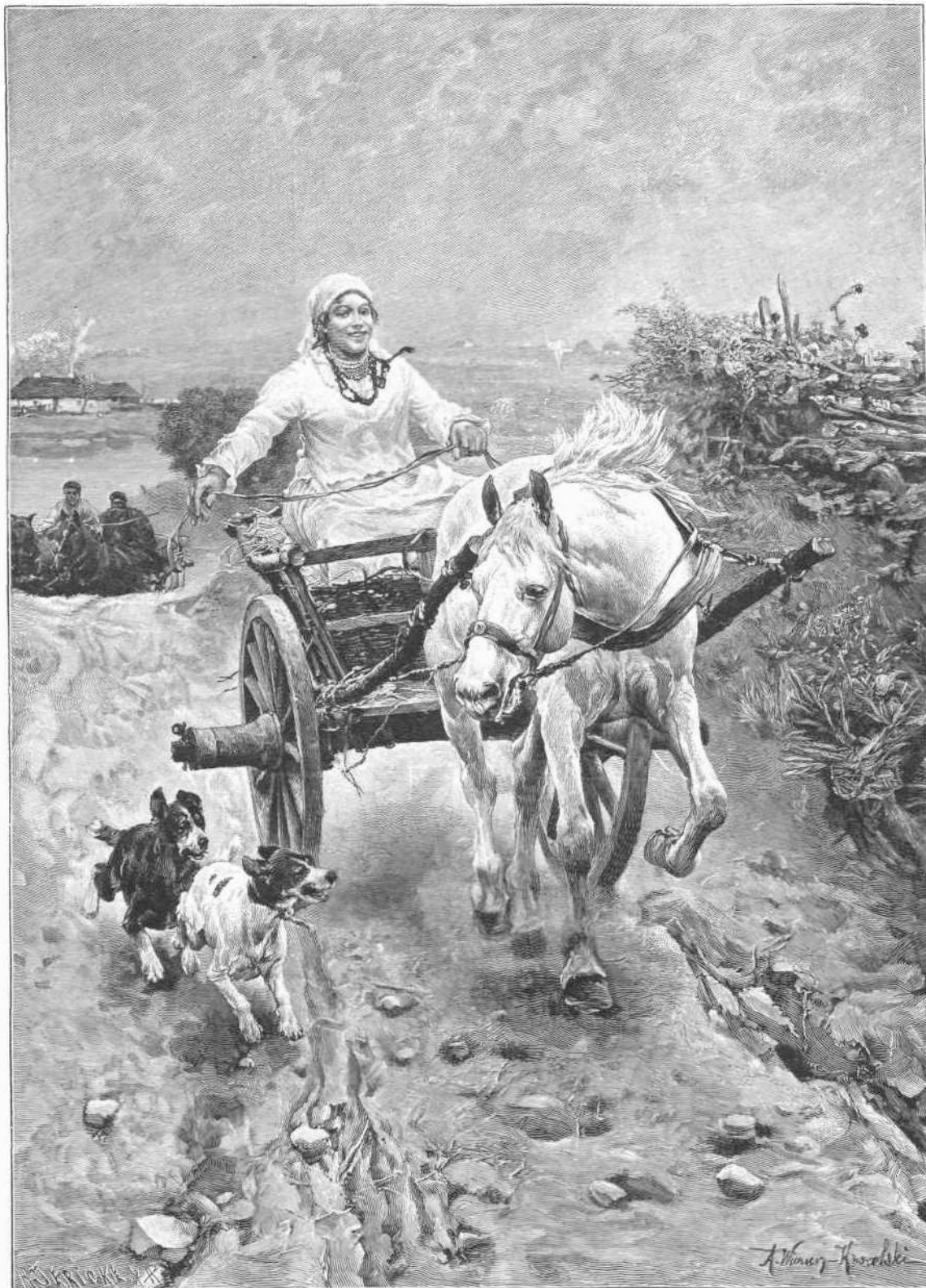


Η ΕΙΚΟΝΟΓΡΑΦΗΜΕΝΗ

Α' ΕΤΟΣ — ΑΡΙΘ. 4

Δ. ΒΡΑΤΣΑΝΟΣ, ΔΙΕΥΘΥΝΤΗΣ

ΦΕΒΡΟΥΑΡΙΟΣ 1905



ΚΑΘΟΔΟΣ ΕΙΣ ΤΗΝ ΠΟΛΙΝ

(Ἀπὸ τὰ ἀριστουργήματα τοῦ Πολωνοῦ ζωγράφου A. Wierusz-Kowalski).

Η Α. Μ. Ο ΒΑΣΙΛΕΥΣ ΠΑΡΕΣΧΕ ΤΗΝ ΥΨΗΛΗΝ ΤΙΜΗΝ ΕΙΣ ΤΗΝ "ΕΙΚΟΝΟΓΡΑΦΗΜΕΝΗΝ", ΝΑ ΕΓΓΡΑΦΗ. ΣΥΝΔΡΟΜΗΤΗΣ ΑΥΤΗΣ.

ΕΓΚΥΚΛΟΠΑΙΔΙΚΑΙ ΓΝΩΣΕΙΣ

ΑΙ ΚΗΛΙΔΕΣ ΤΟΥ ΗΛΙΟΥ

Μέγας θόρυβος ηγήθη κατ' αὐτὰς ἐν τῷ Εὐρωπαϊκῷ τύπῳ διὰ τὸν ἐρετηνὸν χειμῶνα ὅστις εἶναι πρωτοφανὴς τόσον διὰ τὴν βαρύτητα αὐτοῦ καὶ διάρκειαν ὅσον καὶ διὰ τὴν γενικότητα αὐτοῦ εἰς ἀπάσας τὰς χώρας τῆς γῆς ἀναλόγως τοῦ γεωγραφικοῦ πλάτους ἐκάστης. Πολλοὶ ἀπέδωκαν τοῦτο εἰς τὰς ἐσχάτως παρατηρηθείσας ἐπὶ τῆς ἐπιφανείας τοῦ ἡλίου πελώριας κηλίδας. Μία τοιαύτη ὄντως πελώρια, ἐκ τῶν μεγαλύτερων τὰς ὁποίας ἔχουν διακρίνει μέχρι τοῦδε, παρατηρήθη πρό τινος ἔχουσα τὸ κολλοσιαῖον μῆκος 175000 χιλιομέτρων, ἥτις ἠδύνατο νὰ παρατηρηθῆ τῇ βοήθειᾳ ὕαλου καπνισμένης καὶ διὰ γυμνοῦ ὀφθαλμοῦ ἰδίως τὴν 22 Ἰανουαρίου ὅτε διήρχετο διὰ τοῦ μέσου περιπέου τοῦ ἡλιακοῦ δίσκου. Ἡ κηλὶς αὕτη ἐξηρανώθη ἤδη εἰς τὸ ἄκρον τοῦ δίσκου ἀλλ' ἐὰν ὑφίσταται ἀκόμη μετὰ παρελευσιν χρόνου τινὸς θὰ τὴν ἐπανιδῶμεν ἐπανερχομένην ἐκ τοῦ ἀντιθέτου ἄκρου.

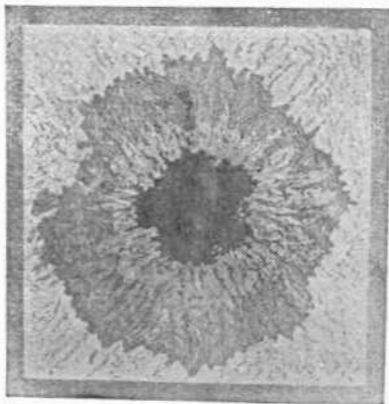
Ἐπιστημονικῶς δὲν εἶναι βεβαιωμένον ὅτι αἱ ἐπὶ τοῦ ἡλίου παρατηρούμεναι κηλίδες εἶναι ἡ αἰτία τῆς ἐξαιρετικῆς βαρύτητος χειμῶνων τινῶν. Τὸ ἀληθὲς ὅμως εἶναι ὅτι πολλαὶ παρατηρήσεις γενόμεναι εἰς σειράν ἐτῶν ἀναφέρουν ὅτι ἐκεῖνοι οἱ χειμῶνες ἦσαν οἱ βαρύτεροι καθ' ὅσον μεγαλιέται καὶ πολυαριθμότεραι κηλίδες παρατηρήθησαν ἐπὶ τοῦ ἡλιακοῦ δίσκου.

Ἀπὸ τῶν ἀρχαιότατων χρόνων εἶχον παρατηρηθῆ ἐπὶ τῆς ἐπιφανείας τοῦ ἡλίου μελαναὶ τινὲς κηλίδες εὐκρινῶς παρατηρούμεναι καὶ διὰ γυμνοῦ ὀφθαλμοῦ ὅταν ὁ ἥλιος ἦτο πλησίον τοῦ ὀρίζοντος, ἀλλ' ἐνομιζόντο ὡς πλανῆται πρό τοῦ ἡλίου διερχόμενοι ἢ φαινόμενα ὧν ἡ αἰτία ἦτο ἀγνωστος. Οἱ Κινεζοὶ προσηγήθησαν τῶν Εὐρωπαίων κατὰ τὰς παρατηρήσεις ταύτας, εἰς ἀρχαιότατα δὲ Σινικὰ συγγράμματα ἀναφέρονται παρατηρήσεις σχετικῶς μὲ τὰς κηλίδας τοῦ ἡλίου, ἅς, ἐκ συγκρίσεως μεταξύ τῶν κατὰ τὸ μέγεθος καὶ σχῆμα, παραβάλλον πρὸς ὧν, φαινίκα, δαμάσκηνον κ.τ.λ. Ἐν Εὐρώπῃ παρατηρήθησαν κηλίδες κατὰ τὸ 807, 840, 1096, 1588 καὶ 1610 ὅτε μάλιστα ὁ Φαβρίκιος, ἐν ᾧ ἀκόμη δὲν εἶχε ἀνακαλυφθῆ ἡ διόπτρα, ἐξετάσας διὰ προβολῆς τὰς ἡλιακὰς κηλίδας, ἐξέφρασε πρῶτος τὴν ἰδέαν ὅτι ὁ ἥλιος στρέφεται περὶ ἑαυτὸν τοῦθ' ὅπερ εἶχε προηγουσθῆ τῷ 1609 ὑπὸ τοῦ Κεπλέρου καὶ τῷ 1591 ὑπὸ τοῦ φιλοσόφου Ἰορδάνου Βρουνά, ὅστις ἐκάθ' ἑξῆς ἐν Ρώμῃ τῷ 1600 ἔνεκα τῶν ἀστρονομικῶν καὶ θρησκευτικῶν αὐτοῦ θεωριῶν.

Αἱ κηλίδες ἐμφανίζονται ἐπὶ τοῦ ἀνατολικοῦ χειλὸς τοῦ ἡλίου διέρχονται ἐνώπιον αὐτοῦ ἀκολουθοῦσαι πλαγίως γραμμὰς καὶ ἀφανίζονται μετὰ δεκατέσσαρας περίπου ἡμέρας εἰς τὸ δυτικὸν χεῖλος. Ἐνίοτε ἡ αὕτη κηλὶς ἐμφανίζεται ἐκ νέου εἰς τὸ ἀνατολικὸν χεῖλος, γενικώτερον ὅμως αὐταὶ μετασχηματίζονται ἢ ἐξαφανίζονται προτοῦ ἐξελθῶσι τοῦ δίσκου ἢ ἐρ' ὅσον εὐρίσκονται εἰς τὸ ὑπίσθεν μέρος.

Περὶ τῆς φύσεως τῶν κηλίδων πολλὰ ἐλέγχθησαν, ἀκόμη δὲ μέχρι σήμερον οὐδὲν περὶ αὐτῶν εἶναι βεβαιωμένον. Αἱ ἀρχαίο-

τεροι δοξάζουσι θεωροῦσιν αὐτὰς ὡς πλανῆτας πρό τοῦ ἡλίου διερχομένους. Ὁ Κέπλερ μάλιστα παρατηρῶν κηλίδά τινα ἐνόμισεν ὅτι παρατηρεῖ τὴν διάθεσιν τοῦ Ἑρμοῦ πρό τοῦ Ἡλίου, εἴτε δορυφόρος, ὡς ἐξέλαθεν αὐτὰς ὁ πρῶτος προσεκτικὸς παρατηρητὴς τοῦ ἡλίου Schneiner. Ὁ Γαλιλαῖος τὰς παρεδόμενους ὡς νέφη ἢ καπνοὺς κυμαινομένους ἐν τῇ ἡλιακῇ ἀτμοσφαιρῇ, ἢ γνώμη δὲ αὕτη, ἀριστὸν τότε κατακλήσασα ἔδρασε ἐπὶ μακρὸν χρόνον, ἐπανελήθη καὶ κατὰ τὰ τελευταῖα ἔτη. Ἀστρονόμοι τινὲς, ἐν οἷς καὶ ὁ Λαλάνδος, ἐθεώρησαν αὐτὰς ὡς σικιζομένους κλιτύας ἀποκρήμων ὁρέων, ἢ θεωρία ὅμως αὕτη δὲν συμβιβάζεται πρὸς τὰς παρατηρήσεις. Ὁ Derham παρεδέξατο αὐτὰς ὡς καπνοὺς ἐξερχομένους τῶν ἠρασιεστῶν τοῦ ἡλίου καὶ τὴν γνώμην του ταύτην ὑπεστήριξε πρό τινῶν ἐτῶν ὁ Chacornac. Ἄλλοι ἐπιστήμονες, θεωροῦντες τὸν ἥλιον ὡς μάζαν ρευστὴν καὶ διάπυρον, ἐξήγησαν τὰς κηλίδας ὡς ἀπειρομεγεθεῖς σκωρίας πλεούσας ἐντὸς τοῦ πυρίνου ἐκείνου ὠκεανοῦ, διὰ τῆς θεωρίας δὲ ταύτης ἐξηγοῦνται οἱ μετασχηματισμοὶ καὶ αἱ ἐξαφανίσεις τῶν κηλίδων. Ἐνα αἰῶνα μετὰ τὴν βεβαίωσιν τῶν κηλίδων Ἀγγλὸς τις ἀστρονόμος, ὁ Οὐίλσον, ἀπέδειξεν ὅτι αὐταὶ εἶναι χάσματα. Κατὰ τὰς τελευταίας θεωρίας αἱ κηλίδες δὲν θεωροῦνται ὡς ἐπὶ τῆς ἐπιφανείας τοῦ ἡλίου κείμεναι, ἀλλ' ὡς ζενα σώματα ἀπέχοντα ταύτης καὶ ἀγνωστον πῶς γεννηθέντα. Αἱ κηλίδες τοῦ ἡλίου δὲν εἶναι ἀπολύτως μελα-



Ἡ ΤΕΛΕΥΤΑΙΑ ΚΗΛΙΣ ΤΟΥ ΗΛΙΟΥ

ναί, ἀλλὰ τὸ φῶς αὐτῶν, ὅπερ εἶναι 5000^{ος} περίπου ἰσχυρότερον τοῦ τῆς πανσελήνου, δὲν εἶναι αἰσθητὸν ἔνεκα τῆς ἀντιθέσεως, καὶ διακρίνονται ἐναργῶς ὅταν πλησιάζουν εἰς τὸ χεῖλος τοῦ ἡλίου. Πολλοὶ διὰ τῶν κηλίδων τοῦ ἡλίου προείδον τὸ τέλος τῆς γῆνης ζωῆς, φρονούντες ὅτι αὐξάνουσιν ὀσμῆρας κατὰ πλῆθος καὶ μέγεθος τῶν κηλίδων θὰ ἔλθῃ στιγμὴ καθ' ἣν ἡ εἰς τὴν γῆν ἐκπεμπομένη θερμότης δὲν θὰ εἶναι ἀρκετὴ ὅπως διατηρήσῃ τὴν ζωὴν, ἥτις κατὰ συνέπειαν θὰ ἐλείψῃ. Ἡ γῆ ἐγεννήθη, κατὰ συνέπειαν ἢ γῆ θ' ἀποθάνῃ. Οὐδεὶς ἀμφισβητεῖ τοῦτο. Ἀλλὰ τὸ πῶς καὶ πόσον χρονικὸν διάστημα μᾶς χωρίζει τοῦ μοιραίου τούτου τέλους τῶν ἀπογόνων μᾶς δὲν εἴμεθα ἀκόμη ἱκανῶς ἀνεπτυγμένοι ὥστε νὰ γνωρίσωμεν καὶ εἶναι ἀμφίβολον ἂν θὰ δυνηθῶσιν ἴσως οἱ ἄνθρωποι νὰ προΐδωσιν.

Η. Π. ΓΟΥΝΑΡΗΣ ἱερατικῶς

"Ἄμα καταρρεύσουσιν αἱ προλήψεις, γεννᾶται τὸ φῶς. Β. ΟΥΓΚΟ

"Ἡ μοναδικὴ θεραπεία τοῦ κακοῦ, ἔνεκα τοῦ ὁποίου οἱ ἄνθρωποι ὑποφέρουν, εἶναι ὅτι ἀφελῶν ν' ἀναγνωρίζωσι μίαν κοινὴν ὀφειλὴν πρὸς τὸν Θεὸν καὶ συνεπῶς δὲν πρέπει νὰ κρίνουν οὔτε νὰ τιμωροῦν τοὺς ἄλλους ἀνθρώπους. Α. ΤΟΛΕΤΙ

"Ἡ Δημοκρατία εἶναι ψεύδος· εἶναι Μοναρχία μὲ ἄλλο ὄνομα. Ν. ΝΟΡΔΛΟΥ

"Ὁ κόσμος ἀντιθέτως πρὸς τοὺς νόμους τῆς ὀπτικής μεγαλοποιεῖ τὰ μακρὰν εὐρισκόμενα. Α. ΑΝΕ

ΠΩΣ ΚΑΛΛΙΕΡΓΟΥΝ ΤΑ ΣΠΑΡΑΓΓΙΑ

Τὸ ἡδῦ τοῦτο λαχανικὸν εἶναι ὁ προάγγελος τῶν ἐδωδιμῶν φυτικῶν προϊόντων τοῦ θέρους, παράγει δὲ μέχρι τοῦ φθινοπώρου. Τὴν ἔλευσιν του ὑποδέχονται μετὰ μεγάλης χαρᾶς οἱ διάφοροι καλλιεργηταί, παρασκευάζοντες δι' αὐτῶν ἐξαιρετικὸν καὶ γευστικὸν τροφὴν.

Ἄλλ' ἀπὸ ποῦ κατάγεται ὁ ἀσπάργγος; Πολλοὶ βεβαίως τῶν ἀνθρώπων τῶν πόλεων τὸν νομίζουσι ὡς ζενικὸν φυτὸν εἰσαχθὲν καὶ ἐν Ἑλλάδι. Οὐδὲν τούτου ψευ-



ΚΑΛΛΙΕΡΓΕΙΑ ΕΝ ΛΑΚΚΟΙΣ

δέστερον, ἀπόδειξις δὲ ὅτι ἐν ἀρχαίᾳ καταστάσει αὐτοφύεται ἀσπάργγος εἰς πολλὰ μέρη τῆς Ἑλλάδος καὶ πολλοὶ τῶν κατοικούντων τὰς ἐσχάτας γνωρίζουσι τὰ θελητήρα τοῦ ἡδέως λαχανικοῦ καὶ τὸ ἀναζητοῦν ἐπιμῶνας εἰς τοὺς χέρσους ἀγρούς κατὰ τὴν ἀνοιξὴν καὶ τὸ θέρος.

Ὁ ἀσπάργγος καλλιεργεῖται ἀπὸ ἀρχαιοτάτων χρόνων. Κατὰ τὸν Θεόφραστον, οἱ Ἕλληνες τὸν ἐγνωρίζον καὶ τὸν ἐπειροποιοῦντο ὡς τοῦ ἡζέξιν. Οἱ Ρωμαῖοι ὑπῆρξαν ἐρασιτέχναι τῆς καλλιεργείας τοῦ ἀσπάργγου, δίδοντες εἰς αὐτὸν ὄλους ἰδιαιτέρας περιποιήσεις καὶ συστηματοποιήσαντες τὴν καλλιεργεσίαν του, ἥτις δὲν ἤλλαξε ἕκτοτε ἂν καὶ παρήλθον δύο χιλιετίαι ἔτη.

Ὁ Κάτων συνιστᾷ νὰ ἐκλέγωμεν γῆν παχίαν καὶ ὑγρὰν, καὶ ἀνοιγόμεν ἰακκοὺς κατὰ γραμμὰς, ἐντὸς δὲ αὐτῶν νὰ φυτεύωμεν τὰ φυτὰ.

Ἀπὸ τῆς ἐποχῆς ἐκείνης ἐγνωρίζον νὰ παράγουν ὑπερμεγέθη σπαράγγια ὡς τὰ σημερινὰ τῆς Argenteuil τῆς Γαλλίας. Τότε τὰ πλέον ἐπιτιμώμενα σπαράγγια ἦσαν τὰ τῆς Ravenne τῆς Ἰταλίας, τῶν ὁποίων τρία ὡς λέγει ὁ Πλίνιος ἐξῆρχον μίαν λίτραν. Σήμερον εἰς Argenteuil τῆς Γαλλίας ἐν μόνον δύναται νὰ φθάσῃ τὸ βῆρος τοῦτο.

Οἱ Ἕλληνες τῆς Βυζαντινῆς ἐποχῆς, παρ' ὄλας τὰς θεολογικὰς συζητήσεις των, εὖρον καιρὸν νὰ καλλιεργήσωσι τὸν ἀσπάργγον. Ὁ Συμεὼν Σέβος ὅστις ἔζησε κατὰ τὸν ἐνδέκατον αἰῶνα, κάμνει μακρὸν λόγον εἰς ἓν βιβλίον του ποῦ ἐγράφη διὰ τὰς τροφὰς.

Κατὰ τὸν 16ον αἰῶνα ἐν Γαλλίᾳ ὁ ἀσπάργγος ἦτο περιζήτητος. Ὁ περίφημος βασιλικὸς κηπουρὸς La Quintinie, ἐφευρε τὸν τρόπον νὰ κάμῃ τὸν ἀσπάργγον νὰ βλαστάνῃ καθ' ὄλας τὰς ἐποχὰς, καλλιεργῶν αὐτὸν ἐν θερμοκηπίοις.

Ἀπὸ τοῦ 18ου αἰῶνος ἐγενικεύθη ἡ καλλιεργεσία του εἰς Argenteuil. Ἡ καλλιεργεσία του ἐγένετο τότε εἰς ἀνοικτὸν ἔδαφος ὅπως γίνεται ἀκόμη εἰς διαφόρους χώρας. Κατὰ τὸ 1818 οἱ ἀμπελοουργοὶ ἔσχον διὰ πρώτην φορὰν τὴν ἰδέαν νὰ συνδυάσωσι τὴν καλλιεργεσίαν του μετὰ τῆς ἀμπέλου, οὕτω δὲ ἡ μέθοδος αὕτη διεδόθη ὀλίγον κατ' ὀλίγον καὶ ἐγενικεύθη.

Ὁ ἀσπάργγος καλλιεργεῖται εἰς τὰ περίχωρα ὄλων τῶν μεγάλων πόλεων. Τὰ πλέον ἐπιτιμώμενα σπαράγγια σήμερον ἐν ὄλῳ τῷ κόσμῳ εἶναι τῆς Argenteuil, κατὰ δεύτερον δὲ λόγον ἔρχονται τῆς Besançon καὶ τῆς Vendôme τῆς Γαλλίας. Ἡ Ὀλλανδία ἐπίσης ἔχει περηνισμένα σπαράγγια, καὶ ἐν Γερμανίᾳ παράγονται ἐκλεκτὰ τοιαῦτα εἰς τὰ περίε τῶν Βερολίνου τῆς Lubeck καὶ Brunswick. Ἡ καλλιεργεσία τῶν ἀσπαργῶν μετεδόθη ἀποτελεσματικῶς εἰς τὰς Ἰνωμένους Πολιτείας ὅπου ἐλαβε τεραστὴν ἀνάπτυξιν, ὅπως λαμβάνουν ὄλα τὰ πραγματὰ ἐκεῖ. Ὑπάρχουν ἐπιτεταμέναι φυτεῖαι εἰς New-Jersey καὶ τὸ Κολοράδον ἐπίσης καλλιεργεῖται μεγάλως καὶ εἰς τὴν πεδιάδα τοῦ Mississippi.

Ἡ καλλιεργεσία τοῦ ἀσπάργγου εἶναι ἡ πλέον τελειοποιημένη καὶ ἀπαιτεῖ μεγάλας φροντίδας. Ὁ πολλαπλασιασμὸς του γίνεται συνήθως διὰ σπορᾶς. Τοὺς σπόρους σπείρουμεν εἰς τὰ πετακτὰ εἰς γῆν καλῶς ἐσκυμμένην καὶ λιπασμένην δι' ἀσπάργγου κόπρου. Μετὰ 40 ἡμέρας οἱ σπόροι φυτρῶνουν· τότε πρέπει νὰ προσηλώσωμεν ὄλην τὴν προσοχὴν μᾶς καὶ νὰ καταστρέψωμεν τοὺς ἐχθροὺς των, δηλαδὴ τὰ ἀγρία χόρτα καὶ τὰ διάφορα ἔντομα. Ἐπίσης πρέπει τακτικῶς νὰ ποτίζωμεν διὰ καταβρεκτηρίου. φέροντος τρυπητὸν μὲ λεπτὰς ὀπὰς, ἵνα μὴ ὑποπέρωσι τὰ φυτὰ ἐκ τῆς ξηρασίας. Ὅταν τὸ νεαρὸν φυτὸν λάβῃ ὕψος 4-5 ἐκατοστῶν τοῦ μέτρου, τότε ἐκρίζωμεν τὰ ἀσθενικὰ φυτὰ, ἀρίζοντες μόνον τὰ ζωηρὰ καὶ πράσινα.

Ἐὰν ἡ σπορὰ ἐγένετο κατὰ τὸν Μάρτιον, μέχρι τοῦ Ὀκτωβρίου τὰ φυτὰ ἀποκοτῶν ὕψος 0,06 μ. Τότε τὰ κόπτομεν εἰς ὕψος 2-3 ἐκ. ἀπὸ τοῦ ἔδαφους. Τὰ φυτὰ ταῦτα κατὰ τὸν Ἀπρίλιον μεταφυτεύονται εἰς γῆν πλουσίαν, ἐλαφρὰν καὶ καλῶς καλλιεργημένην, δὲν πρέπει δὲ εἰς τὸ ἴδιον ἔδαφος νὰ ὑπάρχουν δένδρα.

Ἡ φυτεία γίνεται ὡς ἐξῆς: Ἀνοίγουμεν λάκκους 0,40 μ. βάθος καὶ εἰς τὸν πυθμένα των θέτομεν κόπρον. Εἶτα βίπτομεν ὀλίγον χώμα καὶ ἐπ' αὐτοῦ φυτεύομεν τὸ φυτὸν, φροντίζοντες ὅπως αἱ ῥίζαι του ἀπλωθῶσι περιφερικῶς καθ' ὄλας τὰς διευθύνσεις, εἶτα δὲ σκεπάζομεν τὸ φυτὸν διὰ χώματος ἀναμεμιγ-



ΠΩΣ ΣΥΣΚΕΥΑΖΟΥΝ ΤΑ ΣΠΑΡΑΓΓΙΑ ΤΗΣ ΚΟΝΣΕΡΒΑΣ

μένου μετὰ κόπρου. Οἱ λάκκοι δέον ν' ἀπέχουν 0,90 ἕως 1 μέτρον ὁ εἰς τοῦ ἄλλου.

Κατὰ τὸ θέρος σκαλίζομεν συχνάκις διὰ ν' ἀερίζεται τὸ ἔδαφος καὶ καταστρέφονται τ' ἀγρία χόρτα. Κατὰ τὸν Ὀκτώβριον μὲ καλὸν καιρὸν καὶ ξηρὸν κόπτομεν τὰ στελέχη τῶν φυτῶν εἰς ὕψος 0,15 μ. ἀπὸ τοῦ ἔδαφους, εἶτα κοπρίζομεν καὶ καλύπτομεν τὸ λίπασμα ἀμέσως μὲ γῆν, σχηματίζοντες μικρὸν σωρὸν (κουτροῦλι).

Κατ' ἔτος ἐπαναλαμβάνονται αἱ ἄνω ἐπιθεῖσαι ἐργασίαι. Δηλαδὴ σκάπτομεν τὸν Μάρτιον, κόπτομεν τοὺς βλαστῶν τῶν

Οκτώβριον και προσθέτομεν ὀλίγα ἑκατοστὰ κόπρου καὶ καλῆς γῆς. Ἡ ἐσοδεία ἀρχεται ἀπὸ τοῦ τετάρτου ἔτους. Ἡ περίοδος τῆς παραγωγῆς διαρκεῖ 15-20 ἔτη· μετὰ τὸ 20ὸν ἔτος καταστρέφονται τὴν φυτεῖαν καὶ ἐγκαθίσταται νέαν εἰς ἄλλο μέρος γῆς.

Εἰς τοὺς μεγάλους ἀσπαράγγλους φυτεύουσι τεμάχια γῆς διαδοχικῶς κατ' ἔτος, οὕτως ὥστε ἡ ἀνανέωσις τῆς φυτείας γίνεται ὀλίγον κατ' ὀλίγον ἐτησίως.

Δυνάμεθα νὰ φυτεύσωμεν ἐπίσης τοὺς ἀσπαράγγλους κατὰ γραμμὰς ἀπεχούσας 1,80 ἕως 2 μ. ἡ μίαν τῆς ἄλλης. Μετὰ δὲ τὰ διαδοχικὰ παραχώματα σχηματίζονται μακρὰ καὶ πλατεῖαι πρασιαί.

Τοὺς ἀσπαράγγλους ἐξαναγκάζομεν εἰς πρῶμον καὶ ἀρθρον παραγωγὴν κατὰ δύο τρόπους, εἴτε εἰς τὸ ἀνοικτὸν ἔδαφος, εἴτε ὑπὸ ὑελοστέγα χαμηλὰ, τοῦτο δὲ ἀναλόγως τοῦ χρώματος τῶν ἀσπαράγγων ποῦ θέλομεν νὰ ἐπιτύχωμεν, δηλ. λευκοὺς ἢ πρασίνους.

Ἐν ἀνοικτῷ ἔδαφει ἐνεργοῦμεν ὡς ἐξῆς: Ἀφαιροῦμεν ἀπὸ ἑκάστην πρασιὰν 0,40-0,50 μ. χώματος, τὸ ὁποῖον ἀντικαθίσταται μὲ ἕν στρώμα καλῆς ἰππέας κόπρου, εἶτα τὴν σκεπάζομεν μὲ 15-20 ἐκ. χώματος καὶ φυτεύομεν τὰ μικρὰ φυτὰ τὰ προερχόμενα ἐκ σπορᾶς, προσθέτομεν καὶ ἄλλο χῶμα καὶ τοῖς δίδομεν ἐπὶ τριετίαν τὰς ἀνω ἐκτεθείσας περιουήσεις.

Διὰ νὰ ἔχωμεν πρῶμον καὶ ἐκλεκτὰ σπαράγγια μετὰ τὴν τριετίαν ἐνεργοῦμεν ὡς ἐξῆς: Κατὰ τὰς ἀρχὰς Νοεμβρίου θέτομεν στρώμα κόπρου ἀχώνευτον ἐπὶ τῆς πρασιᾶς καὶ εἰς τὰ πλάγια αὐτῆς, περιορίζομεν μὲ σανίδας ὕψους 0,40 μ. τὰς πλευρὰς τῶν πρασιῶν καὶ σκεπάζομεν ταύτας μὲ τζαμλίκια. Ἐπειδὴ ἡ κόπρος κατὰ τὴν συλλογὴν φέρει ἐμπόδια, τὴν ἀφαιροῦμεν μὲ μίαν ἰδίαν, ὅτι οἱ ἀσπαράγγοι ἤρχισαν νὰ ἐξέρχονται τοῦ ἔδαφους. Ὅποιαδήποτε καὶ ἂν εἶναι ἡ θερμοκρασία τῆς ἀτμοσφαιρᾶς ποτὲ δὲν ἀερίζουν τὰ ὑελοστέγα, παρὰ μόνον προσθέτουν ἀπὸ καιροῦ εἰς καιρὸν κόπρον ἀχώνευτον εἰς τὸν ὅσον ὥστε ἡ θερμοκρασία ὑπὸ τὰ ὑελοστέγα νὰ κυμαίνεται μετὰ 15° καὶ 25°.

Οἱ ἀσπαράγγοι εἶναι ἔτοιμοι πρὸς συλλογὴν 20-25 ἡμέρας μετὰ τὴν προσθήκην τῆς κοπῆς κόπρου καὶ τοῦ ὑελοστέγου. Τότε δυνάμεθα νὰ κόπτομεν καθε 2 ἢ 3 ἡμέρας ἕως ὅτου ἐξαντληθῶσιν οἱ ἀσπαράγγοι. Ὁ ἐξαναγκασμὸς οὗτος πρὸς ἀρθρον καὶ πρῶμον παραγωγὴν γίνεται ἀνὰ διετίαν, διότι ἡ κατ' ἔτος ἐφαρμογὴ τοῦ ἠθέλου ἐξαντλεῖ πολὺ τὰ φυτὰ. Διὰ τοῦ ἀνω τρόπου ἐπιτυγχάνομεν λευκὰ σπαράγγια.

Διὰ νὰ ἐπιτύχωμεν ἀσπαράγγλους πρασίνους, καλλιεργοῦμεν ὡς ἀνω ἐντὸς ὑελοστέγου, ἀρχίζοντες τὴν ἐργασίαν ἀπὸ τοῦ 8θρίου, ἥτις δύναται νὰ παραταθῆ ἕως τὴν ἀνοιξίαν. Φυτεύομεν φυτὰ ἡλικίας 4 ἢ 5 ἐτῶν καὶ ὅταν ἀρχίσουν νὰ βλαστάνουν, τὰ ἀερίζομεν ἀνεγειρόντες τὰ τζαμλίκια κατὰ τὰς θαλπέρας ἡμέρας. Μετὰ 12-15 ἡμέρας ἀρχίζει ἡ παραγωγὴ, καὶ παραγοῦν ἐπὶ τρεῖς μῆνας περίπου.

Ἡ συλλογὴ τῶν ἀσπαράγγων γίνεται μίαν ἢ δύο φορὰς τὴν ἡμέραν, κατὰ προτίμησιν δὲ τὴν πρῶταν. Καλὸν εἶναι νὰ μὴ κόπτονται διὰ μακρὰς ἀλλὰ νάποσπῶνται διὰ συστροφῆς.

Οἱ καλλιεργηταὶ τῆς Argenteuil ἐπέτυχον, διὰ τῆς ἀλληλοδιαδόγου ἐπιλογῆς, νὰ βελτιώσωσιν πολὺ τὴν ποιικίαν τοῦ Ἰώδους ἀσπαράγγου (Asperge-violette). Οἱ ἀσπαράγγοι τῆς Argenteuil εἶναι τὸσον περίφημοι εἰς ὅλον τὸν κόσμον, ὅσον ἦσαν ἄλλοτε οἱ τῆς Ravenne. Ἐκεῖ ἐπιτυγχάνουν ἀσπαράγγους ἐξόχους, διαμέτρου ἀσυνήθους καὶ ὄν ἡ τιμὴ, ἀναλόγως τῆς ἐποχῆς, ποικίλει ἀπὸ 25 λεπτὰ ἕως 5 φράγκα. Εἰς καὶ μόνον ἀσπαράγγος δηλ. στοιχίζει 5 φρ. ἐνίοτε.

Ἐνα μάτσο ἀπὸ τοὺς φράγους αὐτοῦ ἀσπαράγγου πωλεῖται: 6-8 φρ. κατὰ Μάιον καὶ 40-50 φρ. κατὰ τὸν χειμῶνα.

Ἐν δεκάστρεμιμα γῆς εἰς Argenteuil ἀποφέρει 4-5000 φρ. ἐτησίως, λογαριάζουν δέ, ὅτι ἐν φυτὸν καλλιεργούμενον ἐντὸς τῆς ἀμπέλου, ἀποδίδει κατὰ μέσον ὄρον 1 φρ. ἐτησίως.

Διὰ τὸν ἀρθρὸν λιπάνσεων, δυνάμεθα νὰ ἐπιτύχωμεν ἀσπαράγγον ὑπεριμεγέθη, ἀλλὰ συχνὰ παράγονται βλαστήματα τερατώδη. Τὸ στέλεχος τῶν πλατύνεται καὶ περιστρέφεται

κυλινδρικῶς ἢ ἐλικοειδῶς, καὶ λαμβάνει σχήματα ἀπὸ τὰ πλέον περιέργη. Ἐξετέθησαν τοιαῦτα τερατώδη σπαράγγια, ἔχοντα περιφέρειαν 0,35 μ. Διηλαθὴ ἦσαν χονδρὰ ὅσον ὁ κορμὸς ἐνὸς δένδρου.

Αὐτὸ τὸ περιέργη φαινόμενον παρατηρεῖται καὶ ἐπὶ πολλῶν ἄλλων φυτῶν, ὡς τοῦ ἀγγιλινοῦ, τῆς πριμουλας κλπ. Κατῶρθωσαν μάλιστα νὰ στερεοποιήσωσιν τὴν ιδιότητα ταύτην ἐπὶ τινῶν φυτῶν τοῦ καλλωπισμοῦ, ὡς λ. χ. εἰς τὸν ἀμάραντον —τὸν κοινῶς βελούδο— κλπ.

Ἴδου μίαν μέθοδον, εὐκόλως δυναμένη νὰ ἐκτελεσθῆ ὑπὸ πάντων, δίδουσα δὲ σπαράγγια θαυμαστά. Μόλις ἀναφανῶσιν ἐκτὸς τοῦ ἔδαφους τὰ σπαράγγια, τὰ σκεπάζομεν μὲ ριᾶλας, ἔχουσας τὸν λαμὸν πρὸς τὰ κάτω, χωμένον ἐντὸς τῆς γῆς. Τὰ στελέχη ἀνέρχονται ἕως τὸν πυθμὲν τῆς ριᾶλης εἶτα κατέρχονται καὶ πάλιν ἀνέρχονται καὶ τέλος συγκολλώμενα διὰ τῆς ἐπαφῆς κατορθώνουν νὰ γεμίσουν τελείως τὴν ριᾶλην. Θραύοντες τότε ταύτην βλέπομεν μετ' ἐκπλήξεως τὸν ἀσπαράγγον ἐν σχήματι ριᾶλης.

Ἐπιτυγχάνουν σήμερον ἀσπαράγγους ζυγίζοντας μίαν λίτραν οἵτινες εἶναι τρυφεροὶ καὶ νόστιμοι ὡς οἱ μετρίου μεγέθους.

Ὁ κ. Hooibrenck ὑπέδειξε πρὸ τινῶν ἐτῶν τρόπον διὰ τοῦ ὁποῖου ἐπιτυγχάνομεν διπλὴν ἐσοδείαν, συνίσταται δὲ οὗτος εἰς τὸ ἐξῆς. Τὰ στελέχη τῶν ἀσπαράγγων τὰ φέροντα τὰ φύλλα, τὰ λυγίζομεν ἐπὶ τοῦ ἔδαφους, ὅπως κἀνομεν διὰ τὰς καταβολάδας. Τὸ τοιοῦτον σκαμνὸν τὴν ἀνάπτυσιν τῶν καὶ ἐξαναγκάζει τὰ φυτὰ νὰ παραγάγουν σπαράγγια ἄλλην μίαν φορὰν ὀψίμα.

Διὰ νὰ γίνῃ ὁ ἀσπαράγγος ἐδωδιμος καθ' ὅλον αὐτοῦ τὸ μῆκος πρέπει μόνον ἀρχίσει νὰ φυτῶνῃ νὰ τὸν σκεπάζομεν μὲ μίαν ριᾶλην τῆς ὁποίας ἀφῆρη ὁ πυθμὴν, τὸ δὲ στόμιον κλειόμεν διὰ ρελοῦ. Ἐσωτερικῶς εἶτα καὶ ἐξωτερικῶς ἀλείφωμεν τὴν ριᾶλην μὲ πολτὸν συνιστάμενον ἐκ κημωλίας καὶ ὕδατος. Ἡ ριᾶλη ἐμποδίζει τὴν ἐνέργειαν τοῦ φωτός, τὸ δὲ σπαράγγιον ὑφιστάμενον ἕνα εἶδος μακρασμοῦ γίνεται τρυφερὸν καὶ λευκόν.

Ἐχθροὶ τοῦ ἀσπαράγγου εἶναι ἀριστοί, μετὰ τῶν ὁποίων τὰς μεγαλειτέρας ζημίας προξενοῦν αἱ μυλολόνηται εἰς τὰς ρίζας, οἱ κριόκεροι καὶ οἱ σαλιάνκοι, οἵτινες τρώγουν τὰ φύλλα κατὰ τὸ θέρος καὶ ἐμποδίζουν κατὰ συνέπειαν τὴν ἀποταμίευσιν τῶν τροφῶν εἰς τὰς ρίζας. Ἐπίσης πολλάκις ἐπιφέρουν σπουδαίας ζημίας καὶ αἱ κρυπτογαμικαὶ ἀσθένειαι σκωρίασις καὶ ἀνθραξ. Διὰ τὰς ἀσθενείας ταύτας συνιστᾶται ἡ ἐπίπαισις τῶν φυτῶν μὲ 70 μέρη θείου καὶ 30 ἀσβέστου.

Πρὸ τινῶν ἐτῶν ἰδρύθησαν μεγάλα καταστήματα διὰ τὴν συσκευὴν τῶν ἀσπαράγγων ἐν δεξαίσις· ἐν τοιοῦτον δεικνύει ἡ παρατεθειμένη εἰκὼν.

Οἱ ἀσπαράγγοι χωνεύονται εὐκόλως, δὲν εἶναι ὅμως πολὺ θρεπτικοί. Τούναντιον μάλιστα εἰς τινὰς ἢ συχνὰ χρῆσις τῶν ἀσπαράγγων προκαλεῖ παθήσεις αἰτινες παύουσιν ὅταν παύσῃ καὶ ἡ χρῆσις.

Πάντες γνωρίζουν τὰ σπαράγγια, ἀλλὰ πολλοὶ ὀλίγοι γνωρίζουν τὸ ὄλον τοῦ φυτοῦ τὸ ὁποῖον εἶναι κομψόν. Φθάνει τὸ ὕψος ἐνὸς μέτρου καὶ πλέον, τὰ δὲ φύλλα του λεπτότατα εἶναι σχεδὸν ἀφανῆ. Εἶναι φυτὸν δίοικον, δηλαδὴ ὑπάρχουν φυτὰ ἄρρενα καὶ φυτὰ θῆλια, τὰ τελευταῖα δὲ δίδουν κατὰ τὸ φθινόπωρον τοὺς σπόρους οἵτινες τὰ διακινῶσιν.

Εἰς τινὰς χώρας οἱ σπόροι του χρησιμοποιοῦνται εἰς τὸν χρωματισμὸν τοῦ βουτύρου, ζυμούμενοι δὲ καὶ ἀποσταζόμενοι παράγουσιν οἰνόπνευμα χρησιμοποιούμενον εἰς τὴν κατασκευὴν ἡδυστοῦ.

Αἱ ιδιότητες τῶν ριζῶν τοῦ ἀσπαράγγου τὸν κατατάσσουσιν εἰς τὰ ἱατρικὰ φυτὰ. Ἡ ρίζα του ἐν ἀρεφῆματι χρησιμοποιεῖται ὡς πολὺ ὀρεκτικὸν φάρμακον, ἐπίσης ἔχει καὶ τὴν ιδιότητα νὰ μετριάξῃ τοὺς παλμούς τῆς καρδίας.



ΙΩΑΝΝΗΣ Γ. ΠΕΣΜΑΖΟΓΛΟΥ

Γενικός Διευθυντής της Τραπεζής 'Αθηνών.—Βουλευτής ἐκ Καλαμών.

—Υπάργουσι, Σεβασμιότατε, μόνον ἐν Ἀθήναις πενήντα ἢ ἑκατὸν άτομα, δυνάμενα νὰ καταθέσωσι διὰ μῆς, ἀνευ τῆς ἐλαχίστης διαταξέως τῶν οἰκονομικῶν τῶν, ἀνὰ ἑκατὸν καὶ πλέον χιλιάδας δραχμῶν ἑκάστος. Σηγναλέσατέ μας εἰς τὴν Μητρόπολιν ἐπὶ τῷ σκοπῷ τοῦτ' ὅτι πρῶτος ἐγὼ καταθέτω ἑκατὸν χιλιάδας δραχμῶν ὡς ἀτομικὴν εἰσφοράν μου, πενήντα δὲ ἑτέρας χιλιάδας ἐξ ὀνόματος τῆς ὑπ' ἐμὲ Τραπεζῆς. Ἄλλ' ὅχι ἡμίμετρα καὶ ἐπαταίεας, ὅτι ἐξουτελιόμην εἰσφορῶν, ὅπως συνέβη καὶ μετὰ τὰς διὰ τὸν Ἅγιον Τάφον.

Με τοὺς πρὸς τὸν Σεβασμιώτατον Μητροπολίτην Ἀθηνῶν λόγους τοιούτους ἐγκρίνασε κατ' Ἀθῆναιον τὸν 1903 ὁ κ. Περμαζόγλου τὸ ἔργον τῆς Ἐπιτροπῆς τῶν Μακεδόνων Ἐπιτροπῆς καὶ ἀφ' οὗ ἐθεσεν εἰς τὴν διάθεσιν αὐτῆς τὸ ποσὸν ὅπερ ὑπεσχέθη τὸ πρῶτον, ἀπέστειλε πρὸς αὐτὴν μετὰ τινὰς ἡμέρας ἑτέρας τριάκοντα χιλιάδας, ὡν δέκα ἐκ μέρους αὐτοῦ καὶ εἴκοσι ἐκ μέρους τῆς ὑπ' αὐτὸν Τραπεζῆς.

Ποῖος εἶναι ὁ σκοπὸς τῆς Ἐπιτροπῆς ταύτης τυγχάνει γνωστὸν καὶ οὐδέποτε ἄλλοτε ἴσως διετέθησαν σκοπιμώτερον χρήματα καὶ οὐδέποτε ἄλλοτε ἐξεπληρηθῆθ' ἀγνώτερος σκοπός.

Ἄν ὑπάρχουν σήμερον, μέσα εἰς τὴν σπάνιον αὐτὴν, ἐλάχιστοι, εἰς τοὺς δακτύλους τῆς ἑτέρας τῶν χειρῶν μετρούμενοι, ἄνδρες, ὄν μετὰ σεβασμοῦ καὶ εὐγνωμοσύνης πρέπει νὰ ἀναφέρεται τὸ ὄνομα, εἰς ἐξ αὐτῶν εἶναι καὶ ὁ Ἰωάννης Περμαζόγλου. Δὲν ὑπάρχει ἴδρυμα κοινωφελές, φιλανθρωπικόν, φιλόδοξον, φιλοπρόδοτον, πρὸς ὃ νὰ μὴ ἐστρεφε τὸ γενναῖον βλέμμα καὶ ὁ,τι σκοπεῖ κοινωνικὴν καὶ ἐθνικὴν πρόδοτον εἶναι συνδεδεμένον μὲ τὸ ὄνομά του.

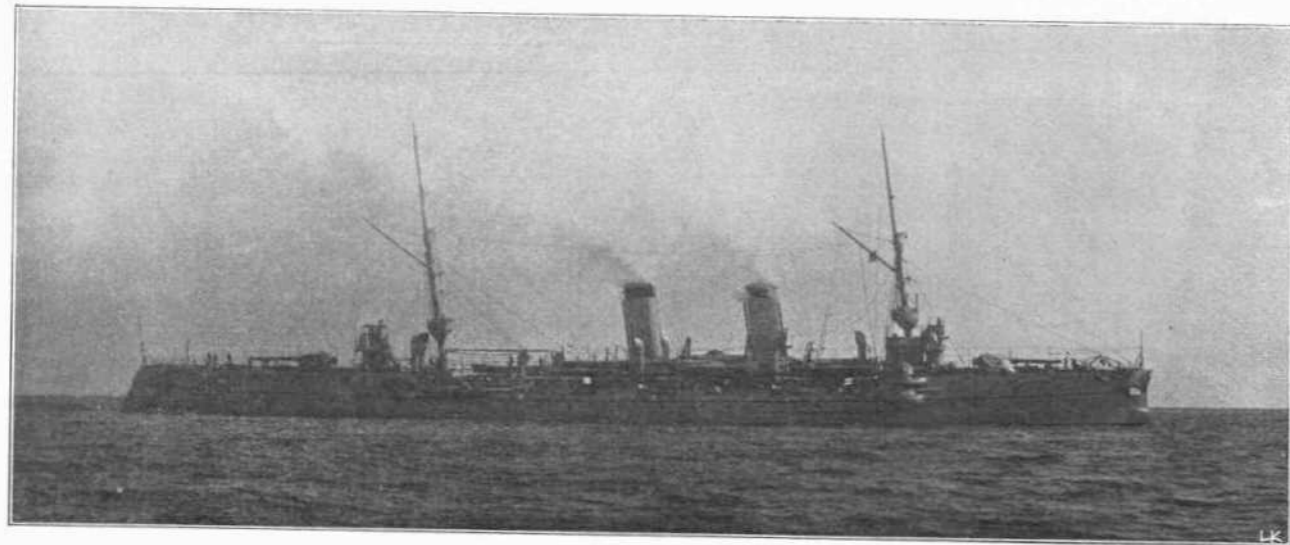
Ὅλα τὰ παρακολουθεῖ καὶ ὅλον τὸν σκοπὸν συντρέχει, μεριμνῶν καὶ

παρακολουθῶν μετ' ἐνδιαφέροντος τὴν σταδιοδρομίαν ἑκάστου ἢ ἑκάστης μετ' ὑπερηφάνειας ἐπιδεικνύει εἰς τοὺς ἐπισκέπτας τοῦ νοσοκομείου τέλειον χειροῦργειον, πλούσιον εἰς ἐργαλεῖα χειροῦργικὰ ἀμιλλώμενον μὲ εὐρωπαϊκὰ χειροῦργεῖα. Ἡ ἐν Κωνσταντινουπόλει Φιλότητος Ἀδελφότης τῶν Κυριῶν τοῦ Πέραν ἐπίσης ἐδέχθη δωρεὰν ἑκατὸν λιτρῶν ὀθωμανικῶν παρὰ τοῦ γενναίου ἀνδρὸς καὶ ἡ Ἐμπορικὴ Σχολὴ τοῦ Βόλου ἄλλων χιλίων δραχμῶν καὶ ὁ ἐν Ἀθήναις Ὀμιλος τῶν Φιλομούσων ἐβοηθήθη διὰ νὰ ἀγοράσῃ συλλογὴν ὀργάνων καὶ ὁ Σύλλογος τῶν Ἐμποροπαλλήλων ἐπικραίσθη μὲ μεγαλοπρεπέστατον μέγαρον.

Μία φράσις ἐν τῷ δωρητηρίῳ συμβολαῖο προδίδει καὶ χαρακτηρίζει τὴν περὶ παντὸς ἀφορώστος τὴν πρόδοτον μεριμνῶν αὐτοῦ. «Ἐπιθυμῶν, λέγει, νὰ συντελέσω εἰς τὴν ἐκπαίδευσιν τῶν εἰς τὸ ἐμμόριον ἐπιδομένων Ἑλληνοπαίδων, ὅπως οὗτοι κέκηνται ἐφόδια ἰκανὰ πρὸς ἐξέσπασιν τῶν εἰς ἃς μέλλουσι νὰ ἐπιδοθῶσιν ἐμπορικῶν ἐργασιῶν...»

Ἄλλὰ καὶ εἰς τὸν σκοπὸν τοῦ ἐν Πειραιεὶ Συνδέσμου τῶν Ἐμποροπαλλήλων ἦλθεν ἀφογὸς καὶ ἰδίας δαπάνας ἐκπαίδευσιν ἐν τῇ Ἐμπορικῇ Ἀκαδημίᾳ καὶ ἐν τοῖς Γυμνασίοις καὶ ἐν Λυκείοις τῆς Ἐυρώπης νέους καὶ ἄλλα κοινωφελῆ σωματεῖα συντρέχει πολυεπίδοτος καὶ πολυτρόπος καὶ ὑπὲρ τοῦ Παναγιῶν Τάφου εἰργάσθη, τιμηθεὶς μὲ παράσημον καὶ ἀξιώθει τῶν ἐν τῷ Σιωνιτικῷ Ἐκκλησιαστικῷ αὐτοῦ καὶ ἡ ἐρίτιμος σύζυγός του.

Καὶ ἤδη νέαν δωρεὰν ἀπέστειλε πρὸς τὸν «Σύνδεσμον Συντακτῶν Ἑλληνικῶν Ἐφημεριδῶν», κατιδὼν τὴν ἐθνοφελῆ δράσιν αὐτοῦ, καὶ τὸ σωματεῖον τοῦτο εὐγνωμονοῦν ἀνέγραψε τὸ ὄνομά του εἰς τὴν στήλην τῶν δωρητῶν αὐτοῦ.



ΤΟ ΙΑΠΩΝΙΚΟΝ ΕΥΔΡΟΜΟΝ "TAKASAGO", — Καθειλιούθη τῆ 1898. Ἐκτόπιμα 4160 τόνων. Ταχύτης 23 κόμβων.

Η ΥΠΕΡΟΧΗ ΤΟΥ ΙΑΠΩΝΙΚΟΥ ΝΑΥΤΙΚΟΥ

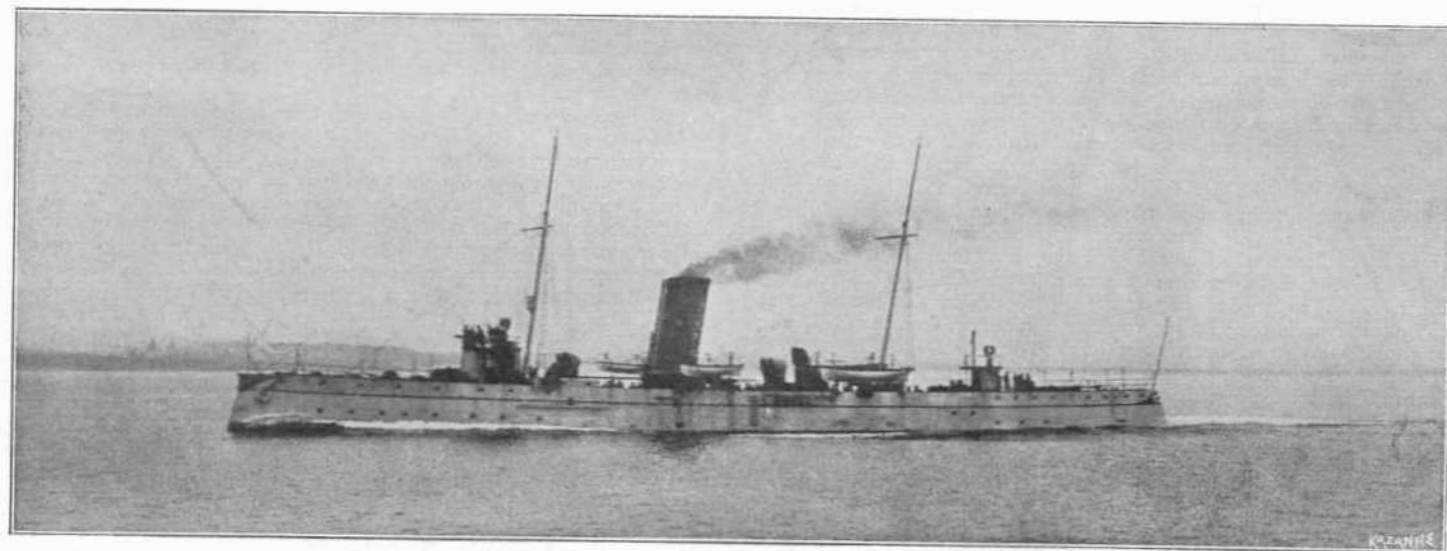
Ἡ συνθηκολογία τοῦ Πόρτ-Ἀρθούρ ἰσημείωσε τὸ τέλος τῆς πρώτης περιόδου τοῦ Ρωσσο-Ἰαπωνικοῦ πολέμου. Ἡ περίοδος αὕτη διακρίνεται διὰ τῆς ἀναμφισβήτητου ὑπεροχῆς τῶν ναυτικῶν δυνάμεων τῆς Ἰαπωνίας, μόνης ἀμέσου αἰτίας τῆς μακρῆς σειρᾶς τῶν κατὰ ξηρὰν καὶ κατὰ θάλασσαν Ρωσικῶν ἀτυχιῶν.

Νομίζομεν κατάλληλον τὴν στιγμὴν πρὸς ἐπισκόπησιν καὶ ἀνακεφαλαίωσιν τῶν διαφόρων γεγονότων, ἅτινα ἐπέφερον τὴν σημερινὴν θέσιν τῶν ἀντιπάλων. Εὐθύς ἐξ ἀρχῆς τῶν ἐχθροπραξιῶν βλέπομεν τοὺς Ἰάπωνας προσπαθοῦντας νὰ γίνωσιν ἀπόλυτοι κύριοι τῆς θαλάσσης καὶ τοῦτο ἐναντίον πολεμικῶν πλοίων θεωρουμένων ἐν Εὐρώπῃ ὡς ὑποδειγμάτων κατὰ τὸ μᾶλλον καὶ ἥττον τελείων εἰς τὸ εἶδος τῶν. Ἡ πλειονότης πράγματι τῶν Ρωσικῶν πλοίων ἀπετελεῖτο ἐκ τῶν καλλιτέρων καὶ νεωτέρων μονάδων τοῦ Ρωσικοῦ ναυτικοῦ. Πλείστα τῶν πλοίων τούτων παρουσιάζον ὄλιγος τύπος ὅπλισμοῦ καὶ ἡ πρώτη αὐτῶν ἐμφάνισις παρήγαγε τρόμον εἰς τὰ λοιπὰ εὐρωπαϊκὰ κράτη. Εἶνε ἐπομένως λίαν ἐνδιαφέρον νὰ μελετήσῃ τις τὰς αἰτίας, αἵτινες ἐπέφερον τὴν τελείαν καταστροφὴν τοῦ τόσο ἰσχυροῦ στόλου τοῦ συγκεντρωθέντος ὑπὸ τῆς Ρωσίας εἰς τὴν Ἀπωτάτην Ἀνατολήν.

Ὅσονδήποτε μεγάλη καὶ ἐν ὑποθετῇ ἡ ὑπὸ στρατηγικὴν

καὶ πολεμικὴν ἐποψίν ἰκανότης τοῦ Ἰαπωνικοῦ προσωπικοῦ, παραμένει πάλιν ὡς γεγονός ἀναμφισβήτητον ἡ ὑπεροχὴ τῶν Ἰαπωνικῶν πλοίων. Δυνατὸν νὰ μὴ ὑπάρχῃ δευτέρα γνώμη περὶ τοῦ ἀρίστου τρόπου κατὰ τὸν ὅποιον οἱ Ἰάπωνες ἀξιωματικοὶ ἐχειρίζοντο τὰ πλοία τῶν καὶ οἱ Ἰάπωνες ναῦται τὰ πυροβόλα τῶν. Ἐὰν ἐν τούτοις δὲν διέθετον ἐξαιρετα πλοία καὶ ἐπίσης ἐξαιρετα πυροβόλα θὰ τοῖς ἦτο ἐντελῶς ἀδύνατον νὰ ἐπιφέρωσι τοιαύτας καταστροφὰς κατὰ τοῦ φοβεροῦ αὐτῶν ἀντιπάλου. Ἐπιβάλλεται ἐπομένως ἡ ἐπιμελής ἀνάλυσις τῆς φύσεως καὶ τῆς ἰσχύος τῶν πλοίων, ἅτινα ἐπέτρεψαν εἰς νέον σχετικῶς ἔθνος νὰ καταπολεμήσῃ τόσο τελείως κατὰ θάλασσαν ἐχθρὸν τόσο ἐπιδείξιον καὶ τολμηρὸν.

Ἡ πρώτη παρατήρησις, ἣτις παρουσιάζεται ἐν τῇ μελέτῃ τοῦ ζητήματος εἶναι ὅτι ἡ πλειονότης τῶν Ἰαπωνικῶν πλοίων καὶ κατ' οὐσίαν τὸ σύνολον τοῦ πυροβολικοῦ αὐτῶν προέρχονται ἐξ Ἀγγλικῶν καταστημάτων. Ὅσον ἀφορᾷ τὰ πλοία πολλοὶ Ἀγγλικοὶ οἰκοὶ δύνανται νὰ καυχῶνται διὰ τὴν προμήθειαν αὐτῶν. Τὰ σπουδαιότερα ὅμως ἐξ αὐτῶν κατεσκευάσθησαν εἰς τὰ περίφημα ναυπηγεῖα τοῦ Elswick τοῦ οἴκου Ἄρμστρογκ καὶ διαφόρους τύπους αὐτῶν παρέχουσαν ἐνταῦθα. Μεταξὺ αὐτῶν διακρίνεται τὸ θωρηκτὸν «Hatsuse» δικαίως

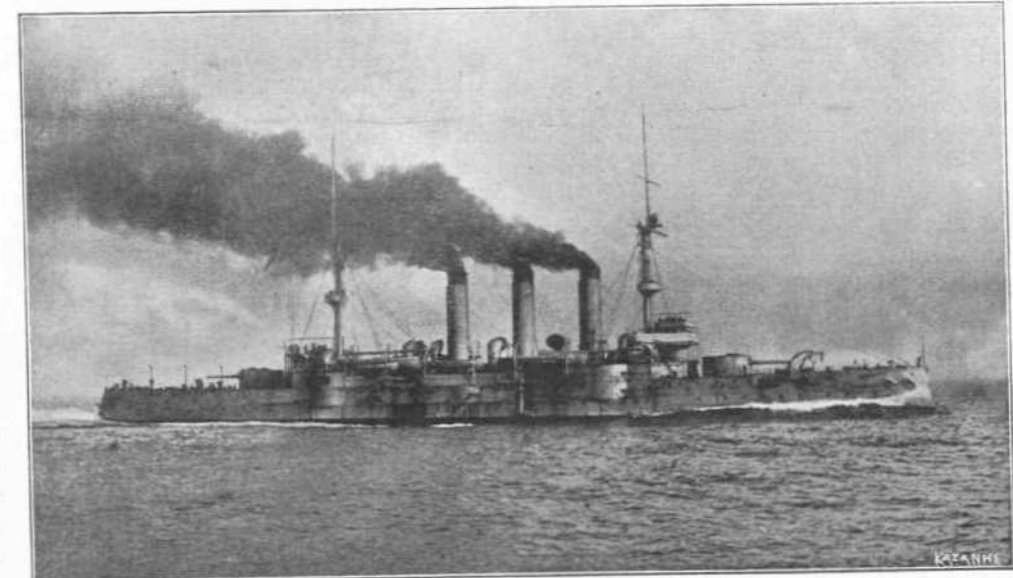


Ἡ ΙΑΠΩΝΙΚΗ ΚΑΝΟΝΙΟΦΟΡΟΣ "TATSUTA", — Καθειλιούθη τῆ 1894. Ἐκτόπιμα 875 τόνων. Ταχύτης 21 κόμβων.

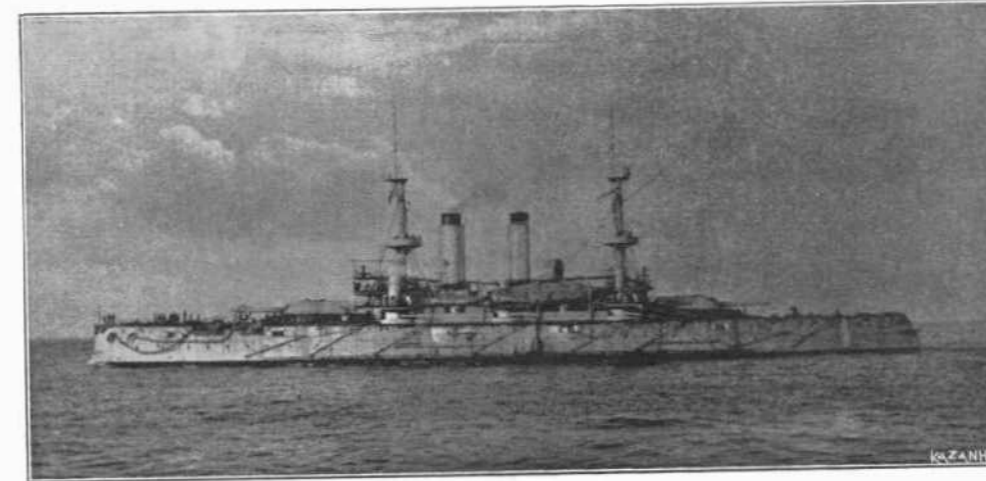
θεωρηθῆν κατὰ τὴν κατασκευὴν του — τὸ 1900 — ὡς τὸ ἰσχυρότερον πολεμικὸν πλοῖον τῆς ἐποχῆς χάρις εἰς τὴν στερεότητά του θώρακός του καὶ εἰς τὴν δυνάμιν τοῦ πυροβολικοῦ του. Εἶναι γνωστὸν ὅτι ἐβυθίσθη μυστηριωδῶς τὴν 7/15 Μαΐου 1904 προσκρούσαν, ὡς ὑποτίθεται, ἐπὶ ἐκλιπούσης ὑποβρυχίου τορπίλλης.

Εἰς τὰ αὐτὰ ἐργαστάσια Ἄρμστρογκ ἐνεπιστεύθη ἡ Ἰαπωνία τὴν πλήρη σχεδὸν κατασκευὴν τοῦ ναυτικοῦ αὐτῆς πυροβολικοῦ, ὀδηγουμένη ὑπὸ τῆς πείρας τοῦ Σινο-Ἰαπωνικοῦ πολέμου τοῦ 1894-1895 καὶ πολλὰς ἕνεκα τούτου ἐκαρπώθη ὠφελείας. Τὸ κατὰστημα Ἄρμστρογκ εἶναι ἄλλως τε πασίγνωστον διὰ τὴν ὑπεροχὴν τῆς κατασκευῆς τοῦ ὕλικου πολέμου καὶ τοῦτο ἐπεθεωρήθη καὶ κατὰ τὸν πόλεμον τοῦ Τρανσβάαλ καθότι εἶναι γενικῶς παραδεδομένον ὅτι χάρις εἰς τὸ ναυτικὸν πυροβολικὸν συστήματος Ἄρμστρογκ ἐγκαίρως ἀποθιβάσθη καὶ μεταφερθῆν εἰς Ladysmith, ἡ ἀντίστασις τῆς πόλεως ταύτης ἐξησφαλίσθη καὶ

μονομαχίας πυροβολικοῦ μετὰ πλοίου κατωτέρου. Λεπτομέρεια τινὲς ἐπὶ τῶν κυριωτέρων τύπων τοῦ ναυτικοῦ πυροβολικοῦ τῆς Ἰαπωνίας δὲν θὰ ἦσαν ἀνευ ἐνδιαφέροντος.



ΤΟ ΙΑΠΩΝΙΚΟΝ ΚΑΤΑΔΡΟΜΙΚΟΝ "IWATE", — Καθειλιούθη τῆ 1901. Ἐκτόπ. 9750 τόνων. Ταχ. 21 κόμβων.

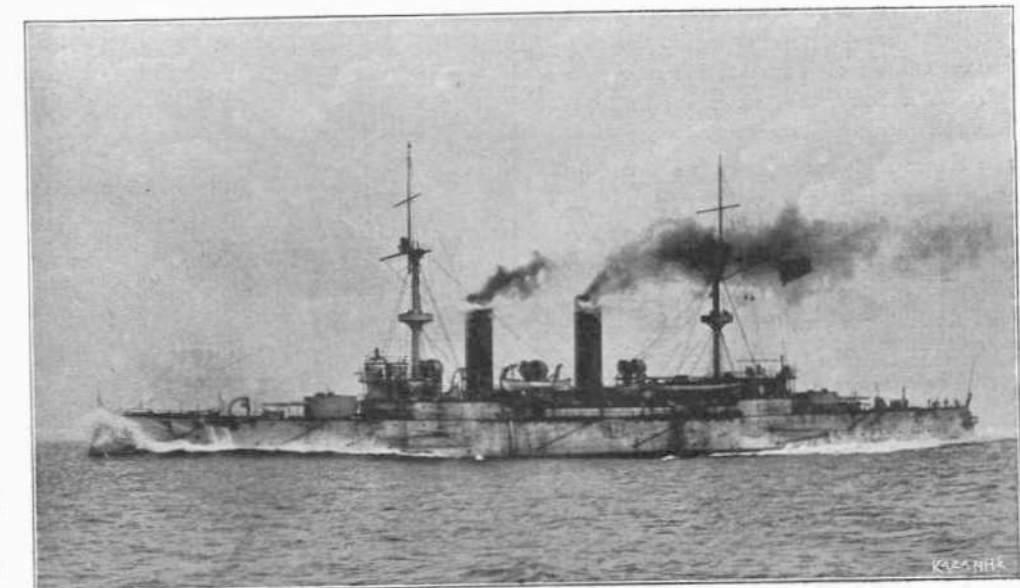


ΤΟ ΙΑΠΩΝΙΚΟΝ ΘΩΡΗΚΤΟΝ "YASHIMA", — Καθειλιούθη τῆ 1897. Ἐκτόπ. 1400 τόνων. Ταχ. 18,5 κόμβων.

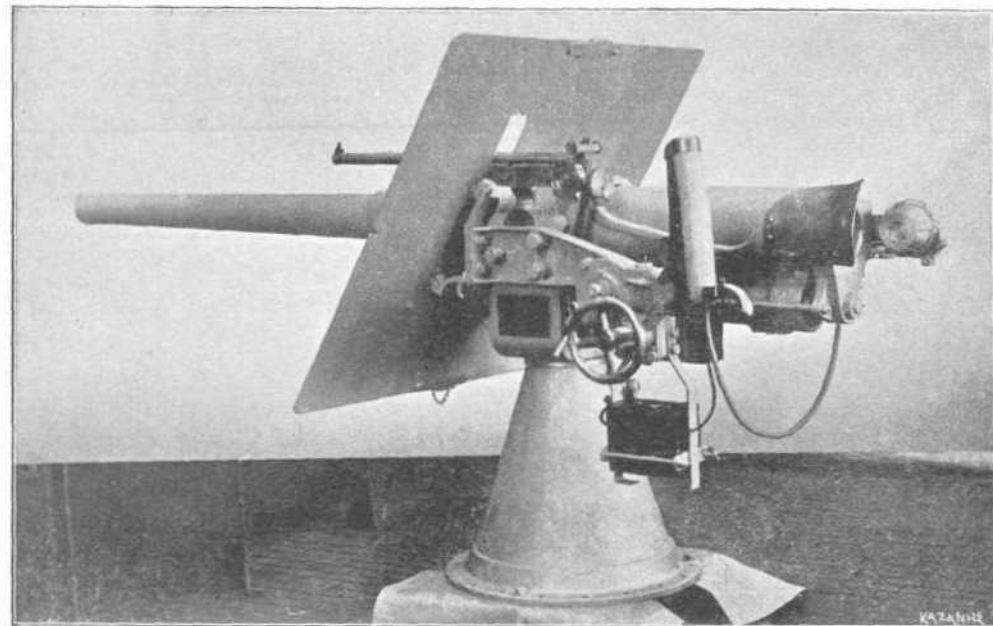
ἐδόθη οὕτω καιρὸς εἰς τὴν ὀργάνωσιν τῆς Ἀγγλικῆς ἐκστρατείας, ἣτις τότε εὐρίσκειτο εἰς τὸ κρισιμώτερον αὐτῆς σημῖον. Προμηθευομένη οὕτω ἡ Ἰαπωνικὴ κυβέρνησις τὸ ναυτικὸν αὐτῆς πυροβολικὸν ἐξ ἑνὸς καὶ μόνου ἐργαστασίου, κατέστησεν αὐτὸ ἐντελῶς ὁμογενές, ἀποφεύγουσα πάσας τὰς δυσκολίας ὅσον ἀφορᾷ τὰ πυρομαχικὰ καὶ ἄλλα σπουδαῖα παρελκόμενα, αἵτινες μεγάλως θὰ ἐδυσχέραινον τὰς τολμηρὰς ἐπιχειρήσεις τοῦ στόλου αὐτῆς. Πράγματι γενικῶς ἀνεγνωρίσθη ἡ ἀκρίβεια καὶ ἡ εὐχέρεια ἡ ἐπιδείξιμα ὑπὸ τῶν Ἰαπῶνων κατὰ τὴν ἐκτέλεσιν τῶν δυσκολωτέρων χειρισμῶν καὶ ἐν τούτῳ καταδεικνύη τὰς ἐξαιρετοὺς ιδιότητας τοῦ προσωπικοῦ τοῦ Ἰαπωνικοῦ ναυτικοῦ, ἀποδεικνύει ἐξ ἄλλου κατὰ τρόπον ἀναμφισβήτητον τὴν ὑπεροχὴν τοῦ πυροβολικοῦ αὐτῶν. Εἰς πολλὰς ἀνίσους κατὰ τὰ λοιπὰ συναντήσεις, ἔδωκεν αὕτη τὴν ἐπιπράτησιν εἰς τοὺς Ἰάπωνας, ὡς κατὰ τὴν καταστροφὴν τοῦ «Novik» ἐνὸς τῶν ἐξοχωτέρων τύπων τοῦ νέου Ρωσικοῦ ναυτικοῦ, ἐπιτευχθεῖσαν κατὰ τὰς γνωστὰς περιστάσεις καὶ κατόπιν

Τὸ πυροβόλον τῶν 30 ἐκατ. εἶναι φοβερὸν ὄργανον καταστροφῆς, βάλλον ὀβίδας τῶν 400 χιλιογρ. μετὰ ταχύτητος ἄνω τῶν 730 μέτρων κατὰ δευτερόλεπτον. Τὸ βεληνεκὲς τῶν πυροβόλων τούτων εἶναι τοσοῦτον, ὥστε ἐπέτρεπεν εἰς τὴν Ἰαπωνικὴν μοῖραν τὴν εὐρισκομένην εἰς τὴν Δυτικὴν Θάλασσαν νὰ βάλῃ τὰ πελώρια αὐτῶν βλήματα κατὰ τῶν Ρωσικῶν πλοίων τῶν ἐν Πόρτ-Ἀρθούρ ὑπὸ τὴν προστασίαν τῶν φρουρίων καταφυγόντων, παρ' ὅλον τὸ σημαντικὸν διάστημα, ὅπερ τὴν ἐχώριζεν ἀπ' αὐτῶν.

Τὰ Ἰαπωνικὰ καταδρομικὰ εἰσὶν δια σχεδὸν ὀπλισμένα διὰ πυροβόλων τῶν 20 ἐκατ. ἀρχικῆς ταχύτητος 810 μέτρων, κατὰ δευτερόλεπτον. Αἱ ὀβίδες τῶν πυροβόλων τούτων προσέβαλλον ἐπίσης συχνὰ τὰ ἐν Πόρτ-Ἀρθούρ Ρωσικὰ πλοία. Καταδρομικὰ τινὰ φέρουσι πυροβόλα τῶν 25 ἐκατ. βάλλοντα ὀβίδας 230 χιλιογρ. μετὰ ταχύτητος 720 μέτρων κατὰ δευτερόλεπτον. Οἱ κυλλίβαντες πολλῶν ἐκ τῶν πυροβόλων τούτων ἐπιτρέπουσι



ΤΟ ΙΑΠΩΝΙΚΟΝ ΚΑΤΑΔΡΟΜΙΚΟΝ "TOKINA", — Καθειλιούθη τῆ 1899. Ἐκτόπ. 9750 τόνων. Ταχ. 23 κόμβων.



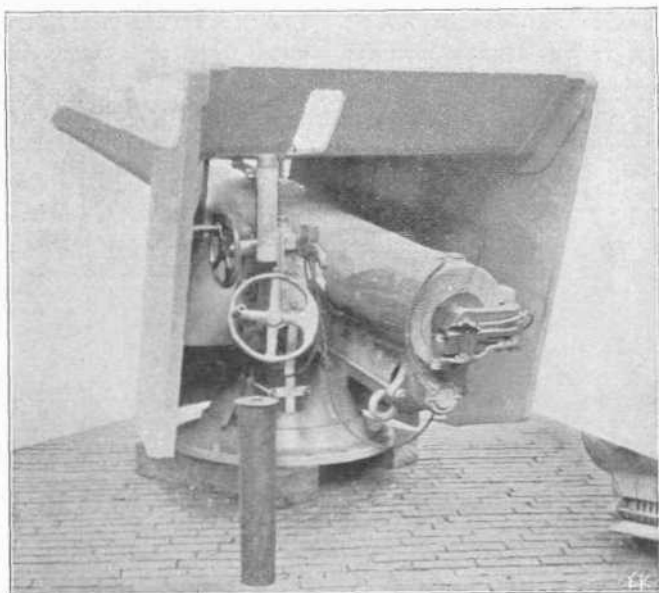
ΤΑΧΥΒΟΛΟΝ ΑΡΜΣΤΡΟΓΚ ΑΝΤΙΤΟΡΠΙΛΑΙΚΟΝ ΤΩΝ 0,075 Μ.

πολύ μεγάλην ύψωσιν κατά την βολήν και ἡδύνατο οὕτως εὐκόλως νὰ προσβάλλωσι φρούρια θεωρούμενα ἐκτός βολῆς τῶν συνήθων πυροβόλων.

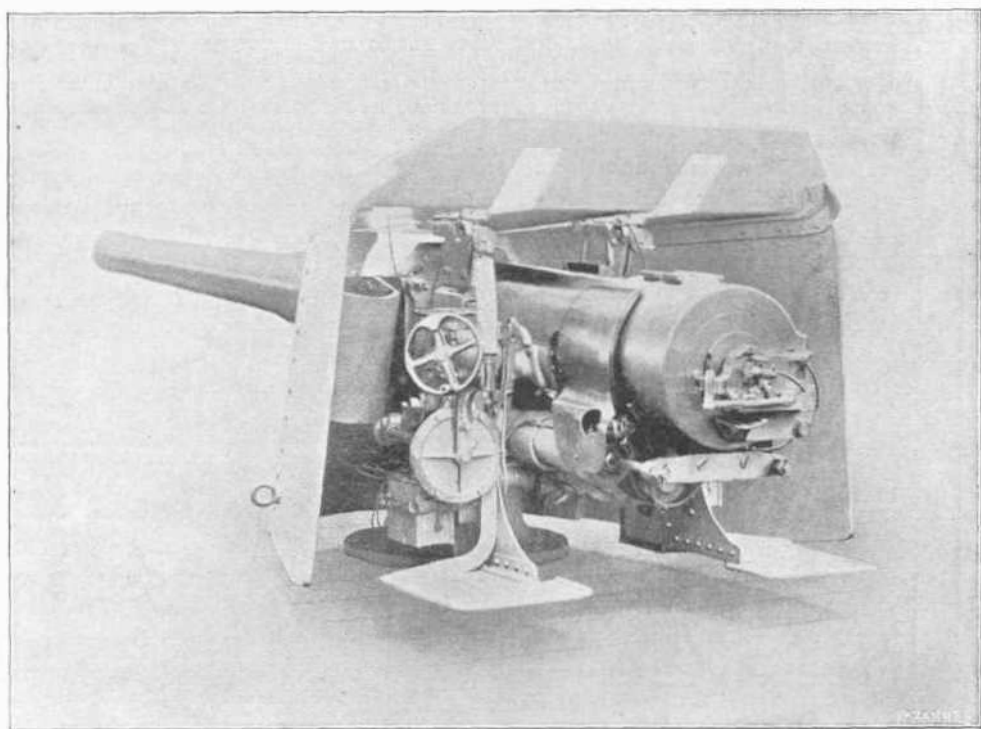
Τὰ πυροβόλα τῶν 15 ἐκατ. καὶ κάτω εἰσὶν ἐπίσης κατασκευασμένα ἐπὶ τῆ βάσει ἀναλόγων ἀρχῶν. Τὸ βλήμα τοῦ πυροβόλου τῶν 15 ἐκατ. εἶνε 46 χιλιογράμ. μετ' ἀρχικῆς ταχύτητος 700 μέτρων κατὰ δευτερόλεπτον. Ἡ δύναμις αὐτῶν δυνατὸν νὰ κριθῆ ἐκ τοῦ ὅτι διατρύπῃσι θώρακα ἐκ χάλυθος τελευταίου συστήματος πάχους 15 ἐκατοστῶν.

Γνωστὸν τυγχάνει ὅτι τὰ Ρωσικὰ πλοία ἐβλάβησαν μεγάλως ἐκ τῶν Ἰαπωνικῶν ὀβιδῶν καὶ μολοῦσι καὶ τὰ Ἰαπωνικὰ ὑπέφερον ἀρκετὰ ἐκ τοῦ πυρός τῶν Ρώσων, αἱ ζημίαι αὐτῶν δὲν εἶνε ἀνάλογοι τῶν ἀντιμετώπων δυνάμεων. Μὴ ἔντος δυνατοῦ νὰ ἀποδοθῆ τὸ ἀποτέλεσμα τοῦτο εἰς τὴν ἔλλειψιν γενναϊότητος ἐκ μέρους τῶν Ρώσων ὀφείλομεν νὰ τὸ ἀποδώσωμεν εἰς τὴν μεγαλειτέραν εὐχέριαν μεθ' ἧς οἱ Ἰάπωνες ἐχειρίζοντο τὰ πυροβόλα αὐτῶν καὶ εἰς τὴν ἐνδειγμένην ὑπεροχὴν τῶν πυροβόλων τούτων.

Ἐνδιαφέρον νομίζομεν νὰ ὑπενθυμίσωμεν ἐν τέλει τὴν ταχύτητα καὶ τὴν μεθοδικὴν ἀκρίβειαν μετὰ τῶν ὁποίων ὁ οἶκος Ἄρμστρογκ, τοῦ ὁποίου εἶναι γνωστοὶ οἱ δεσμοὶ μετὰ τὸν οἶκον Ἀνσάλδο ἐπεράτωσε τὸν πλήρη ἐξοπλισμὸν τῶν δύο καταδρομικῶν τῶν κατασκευασθέντων ἐν Γενούῃ διὰ λογαριασμὸν τῆς Ἀργεντινῆς κυβερνήσεως καὶ παραχωρηθέντων παρ' αὐτῆς εἰς τὴν Ἰαπωνίαν κατὰ τὰς παραμονὰς τῆς κηρύξεως τοῦ πολέμου. Τοῦτο κατὰ τὴν γενικὴν ὁμολογίαν ὑπῆρξεν ἀληθὲς κατόρθωμα, ἡ πραγματοποιήσις τοῦ ὁποίου ἦτο δυνατὴ μόνον διὰ τῶν τεραστίων μέσων τὰ ὁποῖα



ΠΥΡΟΒΟΛΟΝ ΑΡΜΣΤΡΟΓΚ ΤΩΝ 0,12 Μ.

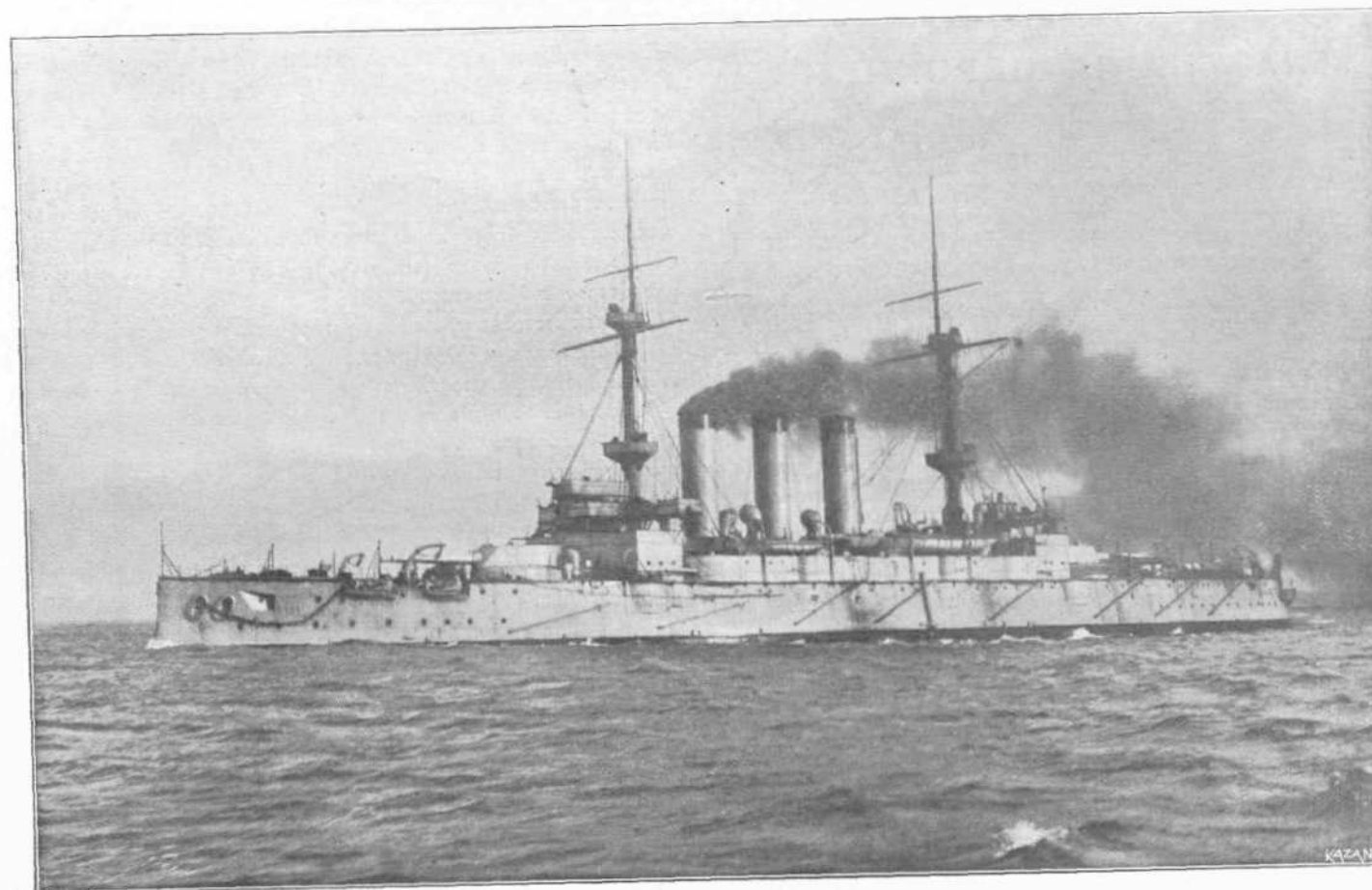


ΠΥΡΟΒΟΛΟΝ ΑΡΜΣΤΡΟΓΚ ΤΩΝ 0,15 Μ.

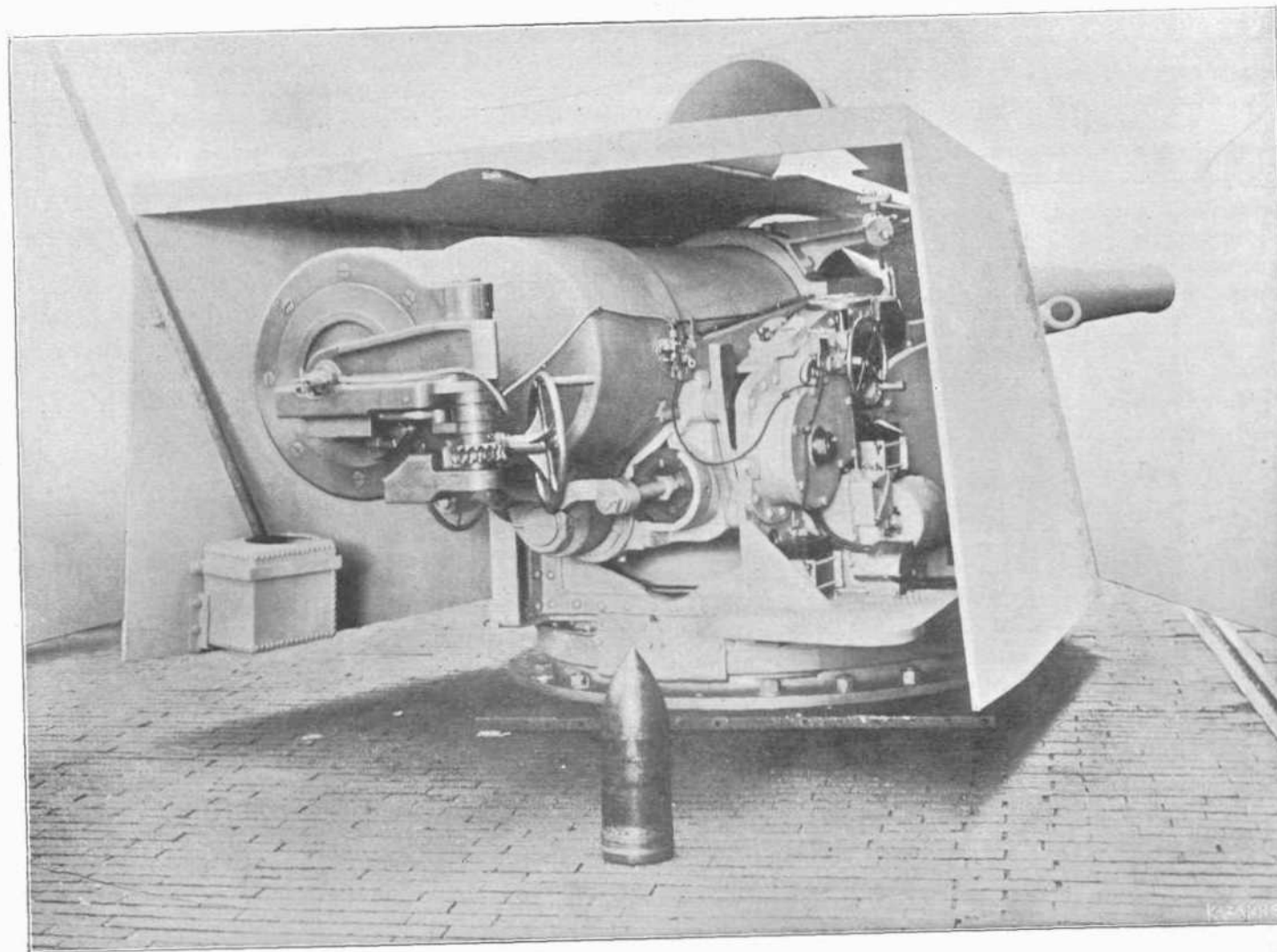
διαθέτει ὁ οἶκος Ἄρμστρογκ, ὅστις σὺν τοῖς ἄλλοις παρεσκεύασεν ἐν βραχυτάτῳ διαστήματι ἐλόκληρον τὸ ἀναγκαῖον προσιωπικὸν διὰ τὸν πλοῦν τῶν δύο καταδρομικῶν εἰς τὰ Ἰαπωνικὰ ὕδατα, εἰς ἐποχὴν καθ' ἣν ὁ πόλεμος εἶχεν ἤδη ἀρχίσαι. Ἰπηρεσαί τοιαῦτα οὐδέποτε λησμονοῦνται καὶ ἡ Ἰαπωνία πιστὴ πάντοτε εἰς τοὺς προτιμωμένους προμηθευτὰς τῆς ἀνέθεσιν αὐτοῖς τὴν κατασκευὴν σπουδαιστάτης ναυτικῆς μονάδος, ἐνὸς θωρηκτοῦ 16,500 τόννων, προστατευομένου ἀπὸ ἄκρον εἰς ἄκρον διὰ ζώνης ἐκ νικελούχου χάλυθος, πάχους εἰς τὸ μέσον 23 ἐκατ. ταχύτητος 18 1/2 μιλίων καὶ σφόντος ἰσχυρότατον πυροβολικὸν ἐκ 4 πυροβόλων τῶν 30 ἐκατ. 4 τῶν 25, 12 τῶν 15 καὶ 10 τῶν 7,6, ἐκτὸς τῶν ἑλαφρῶν ταχυβόλων καὶ τῶν τορπιλλοβλητικῶν σωλήνων.

Ἡ «*Εἰκονογραφημένη*» ἐνόμισεν ὅτι εἶχε τὴν ὑποχρέωσιν νὰ παράσχῃ πρὸς τοὺς ἀναγνώστας αὐτῆς τὰς ἀνωτέρω πολυτιμοὺς ἀληθῶς πληροφορίας, σήμερον δτε νέαι νίκαι τῶν Ἰαπῶνων ἀγγέλλονται ἐκ τῆς Ἀπὸ Ἀνατολῆς, τοσοῦτῳ μᾶλλον καθόσον ἐμφανέστερον ἀποδεικνύεται ὅτι αὐταὶ ὀφείλονται ἀναμφισβητήτως εἰς τὴν ὑπεροπλίαν τῶν νικητῶν.

Ἄλλως τε προκειμένου περὶ πολεμικῶν παρασκευῶν καὶ ἐνισχύσεως τῶν κατὰ ζῆρὸν καὶ θάλασσαν ἡμετέρων δυνάμεων ἐπιβάλλεται ἡ ἐμβριθὲς μελέτη καὶ γνῶσις τῶν νεωτέρων προσῶν τῆς πολεμικῆς τέχνης καὶ τοῦτο εἶναι ἐκ τῶν κυριωτέρων καθηκόντων τῆς «*Εἰκονογραφημένης*».



ΤΟ ΙΑΠΩΝΙΚΟΝ ΘΩΡΗΚΤΟΝ "HATSUSE", — Καθελοκόσθη τῆ 1900. Ἐκτόπισμα 15,000 τόννων. Ταχύτης 19 κόμβων.



ΠΥΡΟΒΟΛΟΝ ΑΡΜΣΤΡΟΓΚ ΤΩΝ 0,20 Μ.

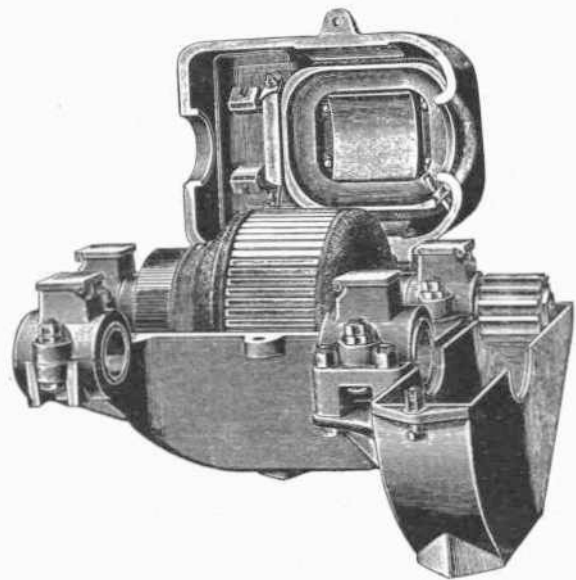
ΑΙ ΗΛΕΚΤΡΙΚΑΙ ΕΓΚΑΤΑΣΤΑΣΕΙΣ

[Συνείχετα από το δεύτερον τεύχος]

Ἐκτός τῶν ἠλεκτρικῶν σιδηροδρόμων, διακρίνομεν ἐν τῇ διὰ τοῦ ἠλεκτρισμοῦ ἔλξει τὰ ἠλεκτρικὰ tramways. Δυναμειχθὴν νὰ διακρίσωμεν τὰ ἠλεκτρικὰ τράμ εἰς δύο τάξεις: 1ον Tramways ὧν ὁ ἠλεκτρικὸς μηχανισμὸς τροφοδοτεῖται ἀπ' εὐθείας ἐκ τοῦ ἠλεκτρικοῦ σταθμοῦ καὶ 2ον Tramways ἐν οἷς ἡ ἠλεκτρικὴ ἐνέργεια παραγβεῖται ἐν τῷ κεντρικῷ σταθμῷ, ἀποταμιεύεται κατὰ πρότερον ἐντός ρευματοπυκνωτῶν, οἵτινες εἰσιν τοποθετημένοι ἐπὶ τῶν ἀμαξῶν, μεθ' ὧ οἱ ἠλεκτρικοὶ κινητήρες τροφοδοτοῦνται ἐκ τῶν ρευματοπυκνωτῶν τούτων.

Συνδυάζοντες τὰ δύο ἀνωτέρω συστήματα εἰς μίαν καὶ τὴν αὐτὴν γραμμὴν ἐπιτυγχάνουσι μικτὸν σύστημα, ὅπερ παρουσιάζει πλείστα προτερήματα. Οἷος δὴποτε καὶ ἂν ἦ ὁ ἐν χρήσει τρόπος τῆς μεταφορᾶς τῆς ἠλεκτρικῆς δυνάμεως, οἱ κινητήρες τῶν ἀμαξῶν καὶ τὰ μηχανήματα τῆς παραγωγῆς τῆς ἠλεκτρικῆς δυνάμεως μένουσι τὰ αὐτὰ μόνον οἱ τρόποι καὶ τὰ μηχανήματα τοῦ κανονισμοῦ τῆς ταχύτητος ποικίλλουσιν ἀναλόγως τοῦ συστήματος.

Ἐξ ὅλων τῶν ἠλεκτρικῶν τράμ τῶν ἀναγομένων εἰς τὰς δύο



ΗΛΕΚΤΡΟΚΙΝΗΤΗΡ ΘΩΜΠΩΝ ΚΟΥΣΤΟΝ

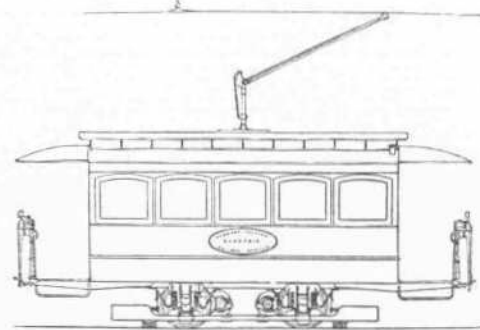
ἀνωτέρω κατηγορίας τὰ μᾶλλον ἐν χρήσει εἰσὶ τὰ λαμβάνοντα τὸ ἠλεκτρικὸν ρεῦμα διὰ σαρῶθρου ἐκ γραμμῆς ἠλεκτρικῆς εὐρισκομένης ἐντός θολίσκων.

α' Tramways λαμβάνοντα τὸ ρεῦμα διὰ τροχίσκου (tramways à trolét).

Ἡ λήψις τοῦ ρεύματος ἐκ τοῦ ἐναερίου ἀγωγοῦ ἐπιτυγχάνεται διὰ μέσου κινητῆς ἐπαφῆς, εὐρισκομένης ἐπὶ τῆς ἀμάξης, ἥτις προστρέβεται ἐπὶ τοῦ ἀγωγοῦ. Τὸ σύνολον τοῦ μηχανήματος τῆς κινητῆς ταύτης ἐπαφῆς διακρίνεται ὑπὸ τὸ ὄνομα trolét (τροχίσκος). Ὁ τροχίσκος οὗτος φέρει λαμινὴν καὶ εἶναι κατασκευασμένος ἐκ χαλκοῦ. Ἐχει διάμετρον 0.125 τοῦ μέτρου, φέρεται δὲ εἰς τὸ ἄκρον ράβδου μήκους 3.50-4.00 μέτρων, ἥτις εἶναι τοποθετημένη εἰς τὸ μέσον τῆς στέγης τῆς ἀμάξης. Εἰς τὸ κατώτερον ἄκρον ὑπάρχουσιν ἰσχυρὰ ἐλατήρια τείνοντα νὰ καταστήσωσι τὴν ράβδον κατακόρυφον. Ὁ φέρων τὸ ἠλεκτρικὸν ρεῦμα ἀγωγὸς εὐρίσκειται εἰς ὕψος περίπου 2ξ μέτρων ἀνωθεν τοῦ καταστρώματος τῆς ὁδοῦ. Οὕτω ὅταν ὁ τροχίσκος ἐπακουμβῆσθαι ἐπὶ τῆς κατωτέρως ἐπιφανείας τοῦ ἀγωγοῦ σχηματίζῃ ἢ φέρουσα τὸν τροχίσκον ράβδος γωνίαν τρίακοντα μοιρῶν μετὰ τῆς κατακόρυφου. Ἡ πίσις τοῦ τροχίσκου ἐπὶ τοῦ ἀγωγοῦ εἶναι περίπου 9-11 χιλιοστὸγραμμικ.

Τὸ ἠλεκτρικὸν ρεῦμα λαμβανόμενον ἐκ τοῦ ἀγωγοῦ διὰ

καταλλήλων μηχανημάτων καὶ ὁμοίων πρὸς τὰ τῶν ἠλεκτρικῶν σιδηροδρόμων μεταβιβάζεται εἰς τοὺς κάτωθι τῆς ἀμάξης ὑπάρχοντες ἠλεκτροκινητήρες. Ἡ ἀναπτυσσομένη ταχύτης ὑπὸ τῶν ἠλεκτροκινήτων Tramways εἶναι περίπου 12 χιλιο-



TRAM ME ΤΡΟΧΙΣΚΟΝ (Α ΤΡΟΛÉT)

μετρα καθ' ὥραν, ἡ δὲ δυνάμις τῶν ἠλεκτροκινήτων 25 περίπου πραγματικῶν ἵππων. Ἡ ἀπόδοσις τῶν ἠλεκτροκινήτων ποικίλλει ἀπὸ 75%-80%.

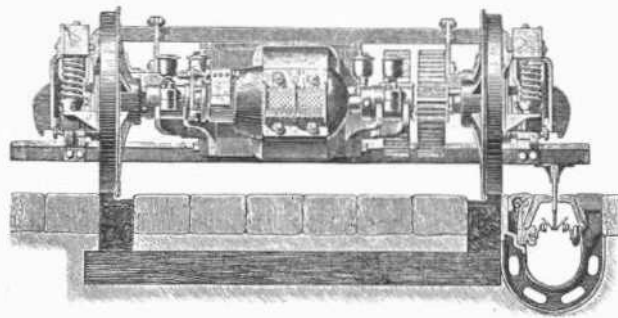
Tramways λαμβάνοντα τὸ ρεῦμα διὰ σαρῶθρου ἐκ γραμμῆς ἠλεκτρικῆς εὐρισκομένης ἐντός θολίσκων (tramways à caniveau).

Ἡ χρήσις ἐναερίων ἀγωγῶν εἰς τὰς μεγάλας πόλεις παρουσιάζει κινδύνους ὧν ὁ μεγαλύτερος καὶ πλέον συνήθης εἶναι ἡ πτώσις ἐπὶ τοῦ ἐδάφους ἀγωγῶν διοχετευόντων ρεῦμα εἰς δυναμικὸν λίαν ὕψωμένον. Ὡς ἐκ τούτου ἠναγκάσθησαν παρὰ τὰς μεγάλας δαπάνας νὰ τοποθετήσωσι τοὺς ἠλεκτροφόρους ἀγωγούς ἐντός θολίσκων εὐρισκομένων κάτωθι τοῦ καταστρώματος τῶν ὁδῶν. Πρώτη ἐφαρμογὴ τοῦ συστήματος τούτου ἐγένετο εἰς τὰ ἠλεκτρικὰ τράμ τῆς Βιέννης. Οἱ θολίσκοι εἰσὶ κατασκευασμένοι ἐκ σιραμμοκονιάματος ἐπινοηθέντος ἐσωτερικῶς διὰ τσιμέντου, ἀνὰ διαστήματα δὲ 1.20 μ. τοποθετοῦνται πλακίσια ἐκ γυτοσιδήρου σχήματος U πρὸς ἐνδυνάμωσιν τοῦ θολίσκου. Εἰς τὸ ἀνωτέρω μέρος τοῦ θολίσκου ὑπάρχει σχισμὴ ἐπιτρέπουσα τὴν διάβασιν τοῦ σαρῶθρου τοῦ προωρισμένου διὰ τὴν συλλογὴν τοῦ ἠλεκτρικοῦ ρεύματος. Τὸ ἀνοιγμα τῶν θολίσκων εἶναι τοιοῦτον ὥστε ἐπιτρέπει τὴν διάβασιν εἰς ἀνθρώπον κατακεκλιμένον διὰ τὰς τυχρὴν ἀναγκίας ἐπισκευᾶς.

Ἴδου ἐν τῇδε δεδωμένα τινὰ ἐπὶ τῆς ἀξίας τῆς ἐγκαταστάσεως ἠλεκτρικῶν τράμ κατὰ τὰ δύο ἀνωτέρω συστήματα.

Tramways à trolét.

Ἐγκατάστασις σιδηροτροχιῶν κατὰ χιλιόμετρον	frs 26.000
τῶν ἠλεκτρικῶν ἀγωγῶν	» 21.000
Ἀμαξία τρίακοντα θέσεων	» 21.000



ΣΥΣΤΗΜΑ ΛΗΨΕΩΣ ΤΟΥ ΡΕΥΜΑΤΟΣ ΕΚ ΘΟΛΙΣΚΟΥ (Α CANIVEAU)

Tramways à caniveau.

Ἐγκατάστασις ἠλεκτρικῶν ἀγωγῶν ἥτοι ἀξία θολίσκων καὶ ἀγωγῶν κατὰ χιλιόμετρον frs 60.000-100.000. Τὰ λοιπὰ ἐξοδα μένουσι τὰ αὐτὰ.

X. ΓΑΛΑΝΗΣ μηχανικός



Ο ΣΥΓΓΡΑΦΕΥΣ ΕΡΡΙΚΟΣ ΣΙΕΓΚΕΒΙΤΣ



Ο ΣΥΓΓΡΑΦΕΥΣ ΣΤΥΚΑ

ΕΡΡΙΚΟΥ ΣΙΕΓΚΕΒΙΤΣ

ΑΣ ΤΟΝ ΑΚΟΛΟΥΘΗΣΩΜΕΝ!

(ΙΣΤΟΡΙΚΟΝ ΔΙΗΓΗΜΑ)

Ἡ «Εἰκονογραφημένη», φροσιζουσα πάντοτε νὰ διδῇ εἰς τοὺς ἀναγνώστας τῆς δὲ ἐκλεκτῶν, δὲ ἐνδιαφέρον, προβαίνει εἰς τὴν δημοσίευσιν ἐνός τῶν ἀριστοτεχνικῶν τοῦ γνωστοῦ Πολωνοῦ συγγραφέως, Siemkiewicz τοῦ περιφήμου ἔργου τῶν «As tón ἀκολοθησομεν», ὅπερ θὰ συνοδεύεται καὶ με εἰκόνας ληφθεῖσας ἐκ τῶν ἐν τῇ προποτίμῳ ἐκδόσει ἑαυτοῦ.

Ὁ Ἑσθικός Σιέγκεβιτς, γόνος ἀρχαίας ἐγγενοῦς οἰκογενείας τῆς Λιθωνίας, ἐγεννήθη εἰς Wola - Okrzejska τῷ 1846.

Φοιτητῆς ἀκόμη εἰς τὸ Πανεπιστήμιον τῆς Βαρσοβίας ἐγραψε τὸ πρῶτον τοῦ ἔργου «Ἐμπρός!». Ἐκτοτε ἤρχισεν ἡ οὐστηματικὴ του οὐτως ελεπὴ ἐργασία. Συνέγραψε περὶ τὰ εἰκοσιπέντε ἔργα, τὰ ὁποῖα διέκει μνηστροπιδῆς ἔφη, οὐμβολικὴ, πνοὴ ἢ ὁποῖα ἀφαιρᾶται καὶ καθηλόνει τὸν ἀναγνώστην εἰς τὴν ἐπαρξίν ὄντος ἐπερανθρώπου, ὄντος παντοδυνάμου.

Μεταξὺ τῶν τελευταίων ἔργων του εἶναι ἡ «Ἀνάτασις», τὸ «Quo Vadis» καὶ τὸ «As tón ἀκολοθησομεν». Ἐκ τούτων τὰ δύο τελευταῖα ἀνέψωσαν τὸ ὄνομα τοῦ Σιέγκεβιτς καθ' ὅλον τὸν πεπολιτισμένον κόσμον. Ἀλλὰ τὸ ὄνομα τοῦ μεγάλου συγγραφέως συγχρόνως καθίστατο ἀναπόσπαστον ἀπὸ τοῦ ὀνόματος ἐνός τῶν ἐξοχωτέρων συγγραφέων ζωγράφων, τοῦ Πολωνοῦ Styka. Ὁ Jan Styka ἐγεννήθη ἐν Γαλικίᾳ τῷ 1858, μόλις δὲ εἰς ἡλικίαν 7 ἐτῶν ἔμεινεν ὀρφανὸς μητρὸς καὶ πατρὸς. Κατόπι πολλῶν ἀδελότητων καὶ στερήσεων κατώρθωσε κατὰ τὸ 1877 νὰ εἰσελθῇ εἰς τὴν Ἀκαδημίαν τῆς Ζωγραφικῆς τῆς Βιέννης.

Τῶν διασημοτέρων ζωγράφων τῆς ἐποχῆς ἐκείνης μαθητῆς ὑπῆρξεν ὁ Styka τοῦ Malejko, τοῦ Mackart, τοῦ Carolus-Duran καὶ πολλῶν ἄλλων. Μετὰ πολυετῆ δὲ οὐποδὴν ἐπέστρεψε τῷ 1890 εἰς τὴν πατρίδα του.

Ἐκτοτε ὁ ἀσθηρ πάντοτε διεκρίνετο μεταξὺ τῶν οὐναδέκων του. Εἰς ὅλας τὰς μεγαλειτέρας ἐκθέσεις τὰ ἔργα του ἔβραβεύοντο. Εἰς δὲ τὴν παγκόσμιον τῶν Παρισίων Ἐκθεσὶν τοῦ 1901 τὰ θαυμάσια ἔργα του τὰ ὁποῖα κοσμοῦν τὰ συγγράμματα τοῦ Σιέγκεβιτς ἔκαμαν μέγιστον θόρυβον.

Ἐκεῖνο ὅμως τὸ ὅποιον ἔχει κανεὶς νὰ θαυμάσῃ εἰς τὰς εἰκόνας τοῦ Styka, ἐκτός τῆς κολοσομίας του φαντασίας, εἶναι ἡ ἀκριβεστάτη καὶ πλήρης ζωῆς ἀπόδοσις διαφόρων τύπων.

Ἐτη δολόκληρα ἐταξείδευε πρὸς τοῦτο. Διαμείνας ἐπὶ ποῖον χρόνον εἰς τοὺς Ἁγίους Τόπους ἐμελέτησε κατὰ βάθος τοὺς κατοίκους των καὶ βλέπει τις σήμερον τὰ ἔργα του, αἶτια στολιζουσι τὰ τελευταῖα συγγράμματα τοῦ Σιέγκεβιτς, ζωντανά, ἀκριβῆ, τέλει.

Ἀνάς τὰς ὀλίγας λέξεις διὰ τὸν συγγραφέα καὶ τὸν ζωγράφον τοῦ ἀριστοτεχνικοῦ, τὴν δημοσίευσιν τοῦ ὁποῖου ἀρχίζομεν σήμερον. Ἐπιμεθε βέβαιοι οὐ παρέχομεν μοναδικὸν ἐντρυφήμα εἰς τοὺς ἀναγνώστας μας.

A

«Ὅποι ἂν ἡμᾶς καλέσῃ ἀκολοθησομεν αὐτῷ».

Ὁ Γάιος Σεπτίμιος Κίννας, ὁ νεαρὸς Ρωμαῖος Πατριάρχης, ἦτο ἄθνημος. Πάσαν τέφριν τοῦ βίου εἶχεν ἀπολαύσει καὶ ὁ κάλλιξ ἦτο τώρα ἀήδης εἰς τὰ χεῖλη του. Τὰς ἡδονὰς τῆς στρατιωτικῆς δόξης, τῆς δυνάμεως, τῆς ἰσχύος, τοῦ πλοῦτος καὶ τῆς εἰρήνης, τὰς ἀπύλωσαν ὅλας, ἡ δὲ νεότης καὶ ἡ εὐφροσύνη ἦσαν ἀκόμη κτήμα του. Καὶ ὅμως ὑπῆρχε κατὶ τὸ ὅποιον τὸν ἐβασάνιζεν ὡς δῖμα φλογερά, ὡς δῖμα τὴν ὁποῖαν, με ὅλα τὰ ἀγαθὰ τοῦ κόσμου εἰς τὴν διάθεσίν του, δὲν ἠδύνατο νὰ βέσῃ.

Τὴν πρῶτην του νεότητα καθηνάλωσεν εἰς τοὺς λεγεῶνας, ὅπου ἀπέκτησε τὴν πολυτίμον πείραν τοῦ ἀσληροῦ τῶν στρατοπέδων βίου, ἥτις δι' ἕνα νέον εἶνε προτιμητέα τῶν τερατοτάτων ἡδονῶν τοῦ ἐν τῇ πόλει βίου. Μετὰ τὸ πέρας τῆς στρατείας του ἐπέστρεψεν εἰς Ρώμην με τὴν δόξαν τὴν ὁποῖαν ἀπέκτησε καὶ με περιουσίαν, ἥτις καίπερ ἐλαττωθεῖσα, ἦτο εἰσὶ τὴν κολοσομίας. Ἐπὶ τινὰ χρόνον ὁ βίος του ἦτο ὅλος τρυφῆ καὶ ἀπόλαυσις. Διήρχετο τὰς νύκτας του ἐθορυγόμενος εἰς λαμπρὰς ἐπαυλίας, τὰς δὲ ἡμέρας του ἀσοκόμενος εἰς τὰ ὅπλα ἢ συζητῶν εἰς τὰ λουτρά μετὰ τῶν φιλοσόφων. Δὲν ἔλειπε ποτὲ ἀπὸ τὰς ἱπποδρομίας, τοὺς ἀγῶνας καὶ τὰς μάχας τῶν ζευφομάχων. Ὅταν αἱ διασκεδάσεις αὐταὶ ἔχοντο δι' αὐτὸν τὸ θέλημα τῶν ἡγετῶν, τότε ὑπῆρχον τὰ μουσικὰ ἀκροάματα τῶν Ἑλλήνων, αἱ αὐλητικαὶ, αἱ Θρακσαὶ προσηφίτιδες καὶ αἱ ὀφθαλμὸν ὀρχηστρίδες ἐκ τῶν νήσων τοῦ Ἀρχιπελάγους.

Εἰς τὰς φλέβας του ἔρρεε μητρόθεν τὸ αἷμα τοῦ Λουκουλλοῦ καὶ εἰς τὴν τράπεζάν του ἔμμετο τὴν πολυτέλειαν τοῦ ἐνδόξου προγόνου του. Ἐκεῖ συνήρχοντο ὅλοι ὅσοι ἤξευραν νὰ τρώγουν καὶ ἐδοκίμαζαν

τά Έλληνικά κρασιά του, τὰ ἐκ Νεαπόλεως στρεβίδια του, τοὺς Νουμ-
δικούς οσιούρους του, τὰς παχείας ἀκρίδας μαγειρευμένας με μέλι τοῦ
Πόντου, ἐν γένει πᾶν ὅ,τι ἠδύνατο νὰ ἐλκύσῃ ἀνθρώπους, διὰ τοὺς
ὁποίους τὸ τρώγειν ἦτο τέχνη. Ἀπὸ τὰ ψάρια τῆς Ἐρυθρᾶς θαλάσσης
μέχρι τῶν λευκῶν περδίων ἀπὸ τῶν ὄχθων τοῦ Βορροσθένους, πᾶν
ὅ,τι παρήγετο εἰς τὸ ἀπέραντον Ρωμαϊκὸν κράτος εὐρίσκετο εἰς τὴν
τράπεζαν τοῦ Κίνας.

Τὰ παλάτια του κατόπτριζον τὴν φιλοκαλίαν του καὶ τὴν καλαισθη-
σίαν του ἐν τῇ τέχνῃ. Ὁ Κίνας ἦτο ἐξοικειωμένος με τὴν φιλοσοφίαν



ΓΑΪΟΣ ΣΕΠΤΙΜΙΟΣ ΚΙΝΝΑΣ

ἢ τοῦλάχιστον ἐγίνωσκεν ἀρετὰ, ὥστε νὰ ἐννοῇ τὴν κατασκευὴν τῶν
διαφόρων φιλοσοφικῶν οἰκοδομημάτων καὶ ἐγνώριζεν ὅτι ταῦτα ἦσαν
ἐρεΐτια. Διὰ τοὺς στοικούς δὲν τὸν ἐμίλλε καθόλου. Τοὺς ἐθεώρει
μᾶλλον ὡς πολιτικὴν μερίδα, φιλοσοφικὴν αἵρεσιν, ἢ μᾶλλον ὡς ὑπο-
χονδριακούς, ἐναντιουμένους πρὸς πᾶσαν ἐπιθυμίαν τῆς ζωῆς.

Οἱ σκεπτικοὶ εἰς τὴν τράπεζάν του κατέστρεφον ὀλόκληρα συστή-
ματα, καθιδράζον οἰκοδομήματα με μιά ρουφιζιά κρασί, καὶ ἀπο-
σπῶντες μετὰ κράτου τὰ ζεῖλη των πρὸς πλείονα ἀπόλαυσιν τῶν γευ-
στικωτάτων οἴνων, ἐκήρυττον ὅτι ἡ ἡδονὴ εἶνε ματαιότης, ὅτι ἡ ἀλή-
θεια ἀνάπαρκτος, καὶ συνεφέρονον εἰς τοῦτο: ὅτι τὸ ὄφιστον ἀγαθὸν
εἶνε ἡ ψυχικὴ γαλήνη καὶ ἀταραξία. Ὁ Κίνας αὐτὸς δὲν ἐπρέσβευεν
ἀρχάς. Ὁ Κάτων ἐφαίνετο εἰς αὐτὸν κράμα μεγάλου χαρακτήρος καὶ
μεγάλου μεταίφροσύνης. Ὁ βίος δι' αὐτὸν ἦτο θάλασσα εἰς τὴν
ὁποίαν πνέουν διάφοροι ἀνεμοὶ ἐκάστοτε καὶ τὸ μόνον καθῆκον τοῦ
σοφοῦ ἀνδρὸς ἦτο νὰ στρέφῃ τὰ ἴστιά του κατὰ τοιοῦτον τρόπον,
ὥστε νὰ παίρουν ἐκείνους τοὺς ἀνέμους οἱ ὁποῖοι πνέουν οὐραίοι, καὶ
ν' ἀποφεύγῃ τοὺς ἐναντιουμένους πρὸς τὸν σκοπὸν του ἀνέμους. Τὰ μόνυ
πράγματα τὰ ὁποῖα ἐξετίμα ἦσαν ἰσχυροὶ βραχίονες, καὶ αὐτοὺς τοὺς
εἶχε, ὑγιῆς στόμαχος, ὅπως ὁ ἰδικός του, καὶ ὠραία κεφαλή με ρωμαϊ-
κὴν κατατομήν καὶ προεξεχούσας σαγόνας, οἷα ἡ τοῦ Κίνας. Μετὰ αὐτὰ
τὰ προτερήματα ἦτο βέβαιος, ὅτι ἠδύνατο τις νὰ διέλθῃ τὴν ζωὴν με
χάριν καὶ ἄνεσιν καὶ εὐτυχίαν. Σκεπτικὸς ὢν αὐτός, εἰ καὶ μᾶλλον ὀπα-
δὸς τοῦ Ἀριστίππου, ἐγίνωσκεν ὅτι ἡ εὐτυχία δὲν ἦτο ἡ ἡδονή. Ἐθεώ-
ρει ἐναντὶν μᾶλλον ὡς Ἐπικουρείου, ἕνεκα τῶν ἀνεπαρκῶν γνώσεών
του περὶ τῆς ἀληθοῦς διδασκαλίας τοῦ Ἐπικουρίου.

Ἐπὶ τέλους ὁ Κίνας ἐχρῶσκόπησε καὶ οἱ πιστωταὶ του ἐτρέξαν ποῖος
νὰ πρωτοαράσῃ τὰ κτήματά του. Τὰ εἶχε βαρυνθῆ ὅλα. Εἶχεν ἀπολαύ-
σει τὰ πλοῦτη του, ἠδονάς, δόξαν, κινδύνους. Εἶχεν ἀποκτήσει ἀρετὰς
γνώσεις, ὥστε νὰ γνωρίζῃ τὴν ἀξίαν τῆς ἀνθρωπίνης ἐπιστήμης, τὴν ἐκ
τῆς ποιήσεως τέχνην, τὴν ἀπόλαυσιν τῆς τέχνης. Τοιοῦτοτρόπως ἠσθάν-
ετο ὅτι ἀπῆλθε πᾶν ὅ,τι περιείχε ὁ βίος. Ἐν τούτοις ἦτο ἀνήσυχος.
Τῷ ἐφαίνετο ὡς νὰ εἶχε παραλείψει κατὰ τι. Κάτι πολὺ σπουδαῖον
σπουδαιότατον. Δὲν ἤξευρεν ὅμως ἀκριβῶς τί ἦτο αὐτό, δὲν ἠδύνατο
νὰ ἐνοήσῃ τί τοῦ ἔλειπεν, οὕτε οἱ φίλοι του ἠμποροῦσαν νὰ τὸν
βοηθήσουν.

Ἡ οἰκογένειά του τῷ ἐπρομήθευσε μίαν θεοὶν εἰς Ἀλεξάνδρειαν διὰ
νὰ λάβῃ οὕτω εὐκαιρίαν νὰ ἀποκτήσῃ νέαν περιουσίαν ἐν τῇ πλουσίᾳ

Αἰγύπτου. Ἄλλ' ἡ δυσθυμία του, ὡς πιστὴ σύντροφος, ἐπεβίβασθαι καὶ
αὐτὴ μαζὺ του εἰς τὸ πλοῖον ἀπὸ τὸ Βρινδῆσιον καὶ τὸν ἠκολούθησεν
εἰς τὸ ταξειδίον του. Ὁ Κίνας ἐνόμιζεν ὅτι ἐν Ἀλεξανδρείᾳ, ἐν μέσῳ
νέων καθηκόντων καὶ ἀσχολιῶν, ἄλλων ἀνθρώπων, ἄλλων ἐντυπώσεων
νέου δι' αὐτὸν κόσμου, θὰ μετεβάλλετο καὶ ἡ ψυχικὴ του διάθεσις καὶ
θὰ ἀπηλλάσσετο τῆς βαρυνθιμίας του. Ἄλλ' ἡ ἐλπίς του αὐτὴ διεψεύ-
σθη. Ὡς οἱ καρποὶ τῆς Δήμητρος, οὔτινες ἀφοῦ μετεκομίσθησαν ἐκ
τῆς Ἰταλίας εἰς τοὺς γονίμους ἀγρούς τοῦ Δέλτα, ἐφρόντο ἐκεῖ ἀφθο-
νώτεροι καὶ ἀδρότεροι, οὕτω καὶ ἡ δυσθυμία τοῦ Κίνας, μεταφτεν-
θεῖσα, ἠξήσεν ὡς γιγαντιαία κέδρος, ὅρπουσα τὴν πικρὴν σαάν τῆς
ἐπὶ τῆς ψυχῆς του. Ὁ Κίνας προσεπάθησε νὰ καταπνίξῃ ἐντὸς του τὸν
δάκνοντα τὴν ψυχὴν του πόνον, ἐπαναλαμβάνον τὸν παλαιὸν τὸν βίον.
Ἡ Ἀλεξάνδρεια ἦτο τετρανοτάτη πόλις, πλήρης Ἑλληνίδων γυναικῶν,
με ξανθὰ μαλλιά καὶ λεπτὴν ἐπιδερμίδα, εἰς τὴν ὁποίαν ὁ αἰγυπτιακὸς
ἥλιος εἶχε προσδώσει διαφανὴ λαμπρότητα ἡλέκτρον. Πρὸς ταύτας
ἐστράφη ζητῶν ἀνακούφισιν, ἀλλὰ δὲν ἦσαν αὐταὶ ἱκαναὶ νὰ θερα-
πεύσωσι τὸ νόσημά του.

Ἐν μόνον πράγμα ὑπελείπετο. Ἐνθυμήθη διαφόρους νέους, τοὺς
ὁποίους εἶχε συντρόφους εἰς αὐτὴν τὴν ζωὴν καὶ οἱ ὁποῖοι βαρυνθέν-
τες τὴν ζωὴν διὰ μηδαμῶν ἀκόμη λόγων ἔθεσαν τέραμα εἰς αὐτὴν.
Συχνάκις συνέβαινε νὰ χάσῃ ἕνα φίλον του, διότι ὁ φίλος του οὕτως
δὲν ἠσθάνετο πλέον καμίαν διάθεσιν νὰ ζῇ. Ἄν ὁ δοῦλος του ἠμπο-
ροῦσε νὰ κρατῇ τὸ ξίφος μετὰ δεξιότητος καὶ δυνατὰ, μία μόνον κίνη-
σις ἔρχετο νὰ θέσῃ πέρας εἰς ὄλην τὴν δυσθυμίαν. Ἡ σκέψις αὐτὴ
ἤρκεσεν εἰς τὸν Κίνας. Ἦτο ἤδη σχεδὸν ἀποφασισμένος νὰ διατάξῃ
τὸν δοῦλον του τῇ ἐπαύριον, ὅτε παράδοξόν τι ὄνειρον μετέστρεψε βιαίως
τὸν ῥοῦν τῶν ἰδεῶν του. Εἶδεν εἰς τὸν ὕπνον του ὅτι διέβαιναν ἐν
ποταμῶν καὶ εἰς τὴν ἀντίπεραν ὄχθην εἶδε τὴν βαρυνθιμίαν του ὑπὸ
τὴν μορφήν ἑνὸς δούλου καθ' ὑπερβολὴν ἰσχυρὸ καὶ κατεσκληρότος,
ὅστις τῷ ἐφώνησε:

— Ἦλθα ἐδῶ προητέρά σου καὶ σὲ περιμένω νὰ σὲ ὑποδεχθῶ.

Πρώτην φοράν εἰς τὸν βίον του ὁ Κίνας ἠσθάνθη φόβον, διότι
ἐνόησεν ἐκ τῆς ὀπτασίας του ταύτης ὅτι καὶ πέραν τοῦ τάφου δὲν θὰ
ἠδύνατο νὰ μὲνῃ ἀπληλαγμένος τοῦ βασανίζοντος αὐτὸν συντρόφου.
Ἐν τῇ ἀπελπισίᾳ του προσέδραμεν εἰς τοὺς σοφοὺς, ὧν πολλοὶ ἦσαν
ἐν τῷ Σερατεῖῳ. Μεταξὺ αὐτῶν ἦτο καὶ Τίμων ὁ Ἀθηναῖος, εὐπορος
ἀνὴρ καὶ Ρωμαῖος πολίτης, ὅστις εἶχεν ἔλθει εἰς Ἀλεξάνδρειαν διὰ νὰ
ἐμβῆθῃν περισσότερο εἰς τὰ μυστήρια τῆς αἰγυπτιακῆς σοφίας. Ἐλέ-
γετο δὲ ὅτι ἐν τῇ βιβλιοθήκῃ τῆς Ἀλεξανδρείας δὲν ὑπῆρχε πᾶντις ἢ
περγαμῆν τὴν ὁποίαν νὰ μὴ ἀνέγνωσε, καὶ ὅτι ὄλη ἡ ἀνθρωπίνη

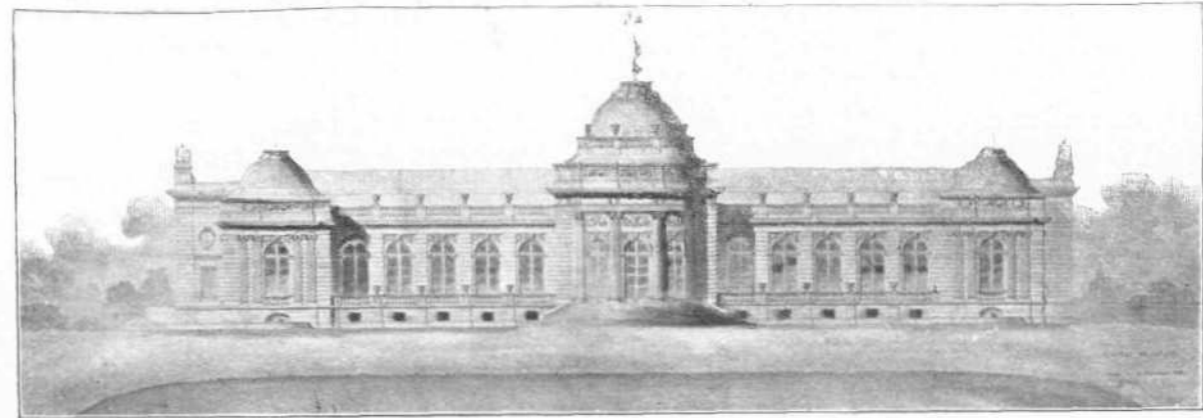


Ο ΚΙΝΝΑΣ ΟΡΓΙΑΖΩΝ

σοφία περιείχετο εἰς τὸν νοῦν του. Ὁ Κίνας ἀμέσως διέκρινεν αὐτὸν
ἀπὸ τῶν σχολαστικῶν καὶ σχολιαστῶν, τῶν ὁποίων ὁ βραδὺς νοῦς
ἐναρκοῦτο ὑπὸ τὸ βάρος τῶν γνώσεων, καὶ μετ' οὐ πολὺ συνήφθη
μεταξὺ τοῦ νεαροῦ Ρωμαίου καὶ τοῦ σοφοῦ ἀνδρὸς στενὴ φιλία. Ὁ
Κίνας ὀλοκλήρους ὥρας ἀφιέρωνεν εἰς τὴν ἀνάγασιν τῶν λόγων
τοῦ Τίμωνος.

[Ἔπεται συνέχεια]

Ἐν τῇ Μακεδονίᾳ γινομένη καὶ πάλιν ἑλληνικῇ, θέλοναι σχηματισθῆ τὰ
ρεῦματα ἐκείνα τῶν ἰδεῶν, αὐτὰ ἐν μεγάλας ἐποχαῖς προσήγγισαν τὴν
Ἀνατολὴν καὶ τὴν Δύσιν.



ΤΟ ΜΕΓΑΡΟΝ ΤΩΝ ΚΑΛΩΝ ΤΕΧΝΩΝ

ΠΑΓΚΟΣΜΙΟΣ ΕΚΘΕΣΙΣ ΛΙΕΓΗΣ 1905

ΥΠΟ ΤΗΝ ΥΨΗΛΗΝ ΠΡΟΣΤΑΣΙΑΝ ΤΗΣ Α. Μ. ΤΟΥ ΒΑΣΙΛΕΩΣ ΤΟΥ ΒΕΛΓΙΟΥ

Νομίζομεν ὅτι παρέχομεν εὐχάριστον εἰς τοὺς ἀναγνώστας
μας καὶ τὸ Ἑλληνικὸν Δημόσιον δημοσιεύοντες εἰς τὸ τεῦχος
τοῦτο τῆς «Εἰκονογραφημένης» διαφόρους πληροφορίας καὶ
εἰκόνας ἐκ τῆς κατ'αὐτὰς ὀργανουμένης Παγκοσμίου Ἐκθέσεως
τῆς Λιέγης εἰς τὴν ὁποίαν θὰ συμμετάσχη καὶ ἡ Ἑλλάς.

Ἡ Βελγικὴ κυβέρνησις ἤτις ὑπέδειξε διὰ τῶν προηγουμένων
τῆς Ἐκθέσεως, τὰς πόλεις Βρυξέλλας καὶ Ἀμβέρσαν, ὥρισεν ἤδη
ὅπως ἡ νέα Παγκόσμιος Ἐκθεσις διοργανωθῆ εἰς τὴν βιομηχανι-
κὴν τοῦ Βασιλείου πρωτεύουσαν, εἰς τὴν Λιέγην. Ἡ Ἐκθεσις
αὕτη ἐπισημοτέρα καὶ μεγαλειότερα σπουδαιότητος, ἀπὸ τὰς
προηγηθείσας αὐτῆς ἐν Βελγίῳ, θὰ συμπέσῃ μετὰ τὰς ἐορτὰς ἅς
θὰ δώσῃ ἡ Βελγικὴ Κυβέρνησις ἐπὶ τῇ εὐκαιρίᾳ τῆς ἐβδομηκο-
στῆς πέμπτης ἐπετειοῦ τῆς ἀνεξαρτησίας αὐτῆς. Εἰς τὰς ἐορτὰς
ταύτας θέλουσι συμμετάσχει. Ψηφίσασαι πρὸς τοῦτο γενναία ποσά,
ἄψασαι αἱ ἐπαρχίαι τοῦ Βελγίου.

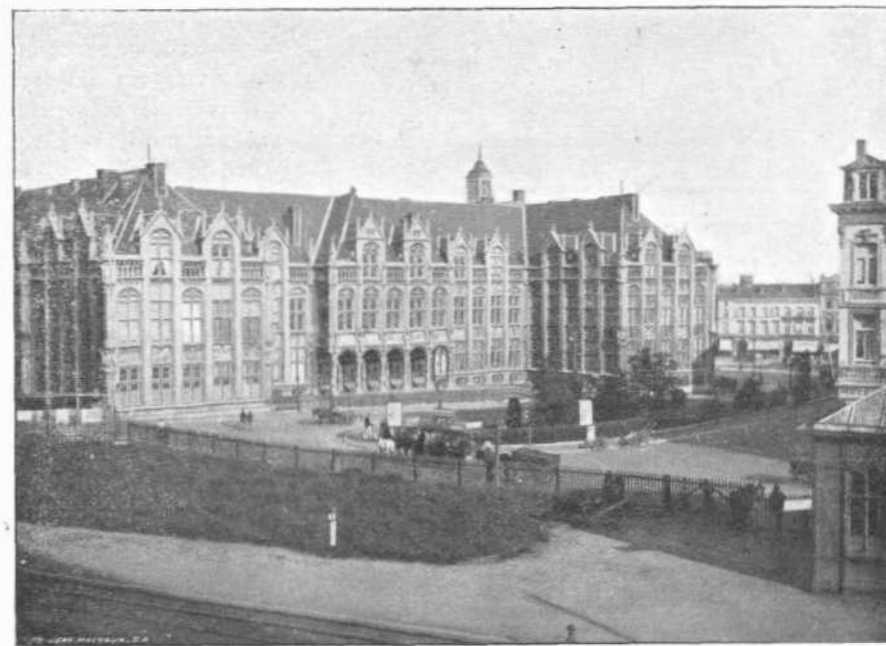
Ἡ Ἐκθεσις τῆς Λιέγης ἐτέθη ὑπὸ τὴν Ὑψηλὴν προστασίαν
τῆς Α. Μ. τοῦ Βασιλέως τοῦ Βελγίου καὶ ὑπὸ τὴν ἐπίτιμον
προεδρείαν τῆς Α. Β. Υ. τοῦ κόμητος τῆς Φλαμανδίας καὶ ὑπὸ
τὴν ἐνεργὸν προεδρείαν τῆς Α. Β. Υ. τοῦ πρίγκιπος Ἀλβέρτου.
Ἡ ἔκτασις ἣν θέλει καταλάβῃ ἡ διοργανουμένη Ἐκθεσις εἶναι

800,000 □ μέτρων, ἐκ
τῶν ὁποίων μέγα μέρος
εἶναι προωρισμένον διὰ
τὰ ξένα τμήματα. Με-
ταξὺ τῶν τμημάτων
τούτων εὐρίσκεται καὶ
τὸ Ἑλληνικὸν τμημα.
διὰ τὸ ὁποῖον προωρί-
σθη ἐξέχουσα θέσις πρὸς
ἐκθεσιν τῶν προϊόντων
καὶ τῶν τεχνῶν αὐτῆς
καὶ διὰ τὸ ὁποῖον ἡ
ἐπιτροπὴ ἔδειξε ἰδικί-
τερον ἠνδιαφέρον ὅπως
τοῦτο φανῆ εὐπρόσωπον
καὶ μὴ ὑστερήσῃ εἰς
οὐδέν. Ἴνα δώσωμεν ἐκ
τῶν προτέρων πᾶσαν
διαθεσίαν περὶ τῆς
ἐπιτυχίας τοῦ Ἑλλη-
νικοῦ τμήματος ἐν τῇ
ἀναφερομένῃ Ἐκθέσει,
γνωρίζομεν τὴν σύστα-

σιν ἐν Ἀθήναις Ἐπιτροπῆς ὑπὸ τὴν προεδρείαν τοῦ Δημάρχου
Ἀθηναίων κ. Σπ. Μερκούρη, ἀποτελουμένης ἐκ τῶν κ. κ. Φερ-
δινάνδου Σερπιέρη ὡς ἀντιπροέδρου, Π. Σκουζῆ ὡς ταμίου, Ι.
Ρώσελς, Ι. Βαμπᾶ, Ι. Σόλωνος καὶ Ε. Ρῶς ὡς μελῶν αὐτῆς,
ἐν Λιέγῃ δὲ ἐκ τῶν κ. κ. Ι. Ναγελμάκερς καὶ Ι. Χάρτογ.

Τὴν ὄλην διοργάνωσιν τοῦ Ἑλληνικοῦ τμήματος ἀνελάβεν ὁ
ἐνταῦθα κ. Ἐδ. Κνόπρ, μηχανικός, ὅστις πρὸς τοῦτο διωρίσθη
ὀργανωτῆς Ἐπιτροπῆς συνεπῶς πᾶσα αἰτήσις συμμετοχῆς δέον
ν' ἀπευθύνεται πρὸς αὐτὸν καὶ εἰς τὴν ὁδὸν Σταδίου 34 εἰς
Ἀθήνας. Ἐκτὸς τοῦ τμήματος τῆς Βιομηχανίας παρεχωρήθη
χώρος καὶ εἰς τὸ μέγαρον τῶν Ὁραίων Τεχνῶν καὶ εἰς τὴν
Ἑλλάδα, καθ' ἃ δὲ γνωρίζομεν οἱ καλλιτέχναι ἡμῶν εἶναι πρό-
θυμοι νὰ συμμετάσχουν καὶ δὲν θ' ἀπολέσουν τὴν εὐκαιρίαν νὰ
ἐκθέσουν τὰ ἔργα των ἐν τῇ ξένῃ καὶ ἐπιδεικνύοντες τὸ τάλαν-
τὸν των δυναθῶν νὰ λάβουν ἐν τῶν πέντε εἰδικῶν βραβείων,
συσταταμένων ἐκ πέντε χρυσῶν μεταλλίων ἀξίας 2000 φρ.
ἕκαστον, αἶτινα ἡ Ἑλλανόδικος Ἐπιτροπὴ τοῦ τμήματος τῶν
Ὁραίων Τεχνῶν θέλει ἀπονείμῃ αὐτοῖς.

Διὰ νὰ δώσωμεν εἰς τοὺς ἀναγνώστας μας ἰδέαν τινὰ περὶ
τῆς σημασίας τῆς συμμετοχῆς τῶν ξένων κρατῶν, παραθέ-
τομεν τὰς ἐκτάσεις ἅς



ΤΟ ΜΕΓΑΡΟΝ ΤΩΝ ΕΠΑΡΧΙΩΝ

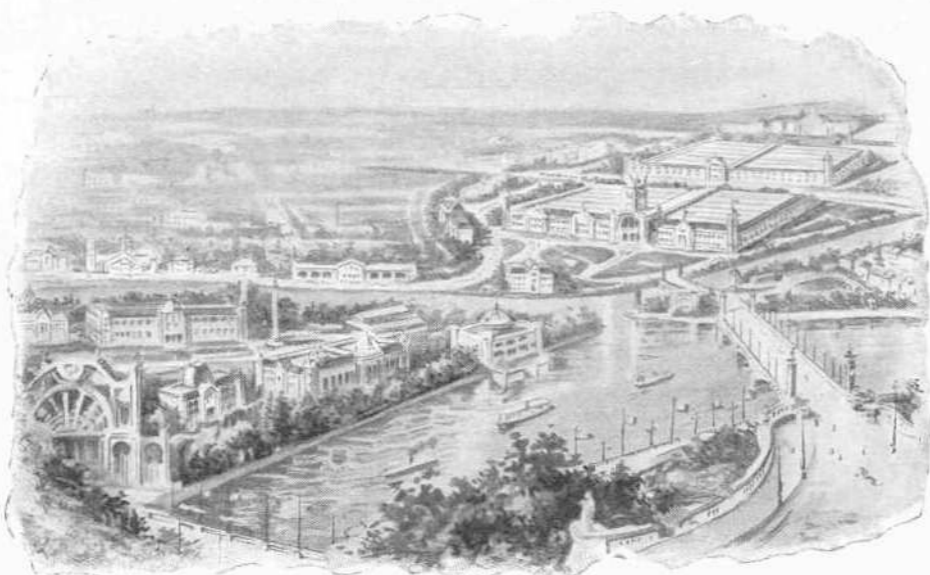
ἐκαστον ἐξ αὐτῶν ἐκρά-
τησεν ἐν τῇ ἐκθέσει. Ἡ
Γαλλία 15,000 μέτρα,
ἡ Γερμανία 10,000,
ἡ Ἰαπωνία 10,000,
ἡ Ρωσσία 12,000, ἡ
Ἀγγλία 9,000 καὶ αἱ
Ἡνωμέναι Πολιτεῖαι
8,000. Αἱ ἐκτάσεις αὐ-
ται ἐννοοῦνται ἐκτὸς τῶν
ἤδη ὑπὸ τῆς Ἐπιτρο-
πῆς τῆς Ἐκθέσεως ἐγει-
ρομένων μεγάρων.

Ἀπαντα τὰ πρακτο-
ρεῖα περιηγήσεων ὅλου
τοῦ κόσμου διοργάνω-
σαν ἐπὶ τῇ εὐκαιρίᾳ τῆς
Ἐκθέσεως ἐκδρομὰς εἰς
τιμὰς ἐξαιρετικῶς εὐ-
θηνὰς διὰ τὴν Λιέγην
καθ' ὄλην τὴν διάρκειαν
τῆς Ἐκθέσεως. Ἐπίσης

νομίζομεν ότι ενδιαφέρει τους αναγνώστας μας ή ειδήσει ότι διοργανούται επί τη ευκαιρία της Έκθεσεως από 20 Ιουνίου μέχρι 1 Ιουλίου 1905 συνέδριον μεταλλουργίας και μεταλλολογίας και διαγωνίσματα πάσης φύσεως εντός της Έκθεσεως, εις συμμετοχὴν τῶν ὁποίων οἱ ενδιαφερόμενοι θέλουσι κληθῆ καταλλήλως ἐν καιρῷ ὑπὸ τοῦ ἀρμοδίου Ἐπιτρόπου.

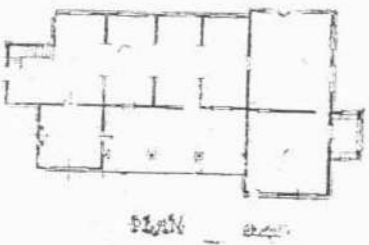
Ἡ Α. Υ. ὁ Πρίγκιψ Ἀλβέρτος ἀνήγγειλε κατ' αὐτὰς εἰς τὴν Ἐπιτροπὴν τῶν Καλῶν Τεχνῶν ὅτι ἀποβλέπων καὶ εἰς ἔκθεσιν τῆς παλαιᾶς Τέχνης (Mignon), ἥτις διοργανούται, ἐδήλωσεν ὅτι προθύμως θέτει εἰς τὴν διάθεσιν τῆς Ἐπιτροπῆς τὴν σπανιωτάτην συλλογὴν τοῦ τῶν χαλκῶν στρατιωτικῶν ἀγαλμάτων, ἅτινα κατέχει, τοῦ μεγάλου τούτου γλύπτου, οὗτινος πατρὶς εἶναι αὐτὴ ἡ Λιέγη.

Ἡ Α. Υ. ὁ Πρίγκιψ Ἀλβέρτος τοῦ Βελγίου, ὁ ἐνεργῶν πρόεδρος, ἐπισκέπητο πρό τινος τὴν Ἐκθεσιν ὅπως παρακολούθησεν ἐκ τοῦ σύνεργου τὴν πρόοδον τῶν ἔργων τῆς ἐγκαταστάσεως, ἐξεφράσθη δὲ μετὰ θαυμασμοῦ περὶ τῆς ταχύτητος καὶ τῆς ἐκτελέσεως τῶν κολοσιαίων ἔργων καὶ ἐν τῷ λόγῳ τὸν ὁποῖον ἐξεφώνησεν κατὰ τὸ παρατεθὲν πρὸς τιμὴν αὐτοῦ γεῦμα ἐν τῷ Ὁδέῳ, οὗτινος καὶ προήδρευεν, ἐξέφρασε τὴν εὐχαρίστησίν του πισθεὶς ὅτι ἅπανσαι αἱ ἐγκαταστάσεις θὰ ὦσιν ἔτοιμοι διὰ τὴν ὀρθοῦσάν ἡμέραν τῶν ἐγκαταστάσεων.



ΠΑΝΟΡΑΜΑ ΤΗΣ ΕΚΘΕΣΕΩΣ

Αἱ Ἐπιτροπαὶ τῆς ὅλης διοργανώσεως, ἥ τε ἀνωτάτη καὶ αἱ διάφοροι εἰδικαί, ἐργαζόμεναι μετὰ δραστηριότητος ἀπὸ πολλοῦ κατώρθωσαν νὰ φέρουν εἰς πέρας πᾶσαν ἐργασίαν μέχρι καὶ τῶν ἐλαχίστων λεπτομερειῶν. Προεκήρυξαν διαγωνισμὸν διὰ τὰ μετάλλια τῆς Έκθεσεως, ἐκείνα ἅτινα θ' ἀπονεμηθῶν εἰς τοὺς βραβευθησομένους τῶν ἐκθετῶν, καὶ εἰς ὃν ἔλαβον μέρος οἱ ὀνομασταὶ καὶ πεφημισμένοι ζωγράφοι τῆς Εὐρώπης. Τὸ μετάλλιον τῶν Ὁραίων Τεχνῶν εἶναι ἐκεῖνο τὸ ὁποῖον ἐκίνησε τὸν θαυμασμὸν τῆς κριτικῆς Ἐπιτροπῆς καὶ δικαίως ἔτυχε τοῦ πρώτου βραβείου· ἐπίσης καὶ τὰ μετάλλια τῶν πρώτων βραβείων, ὡς καὶ τὰ διπλώματα τῆς Έκθεσεως, εἶναι θαυμασίας τέχνης καὶ φέρουν ἀναπαραστάσεις φανταστικὰς καὶ ἱστορικὰς ἐκ τῆς ζωῆς καὶ τῆς ἐξελίξεως τῶν τεχνῶν καὶ τῆς βιομηχανίας.



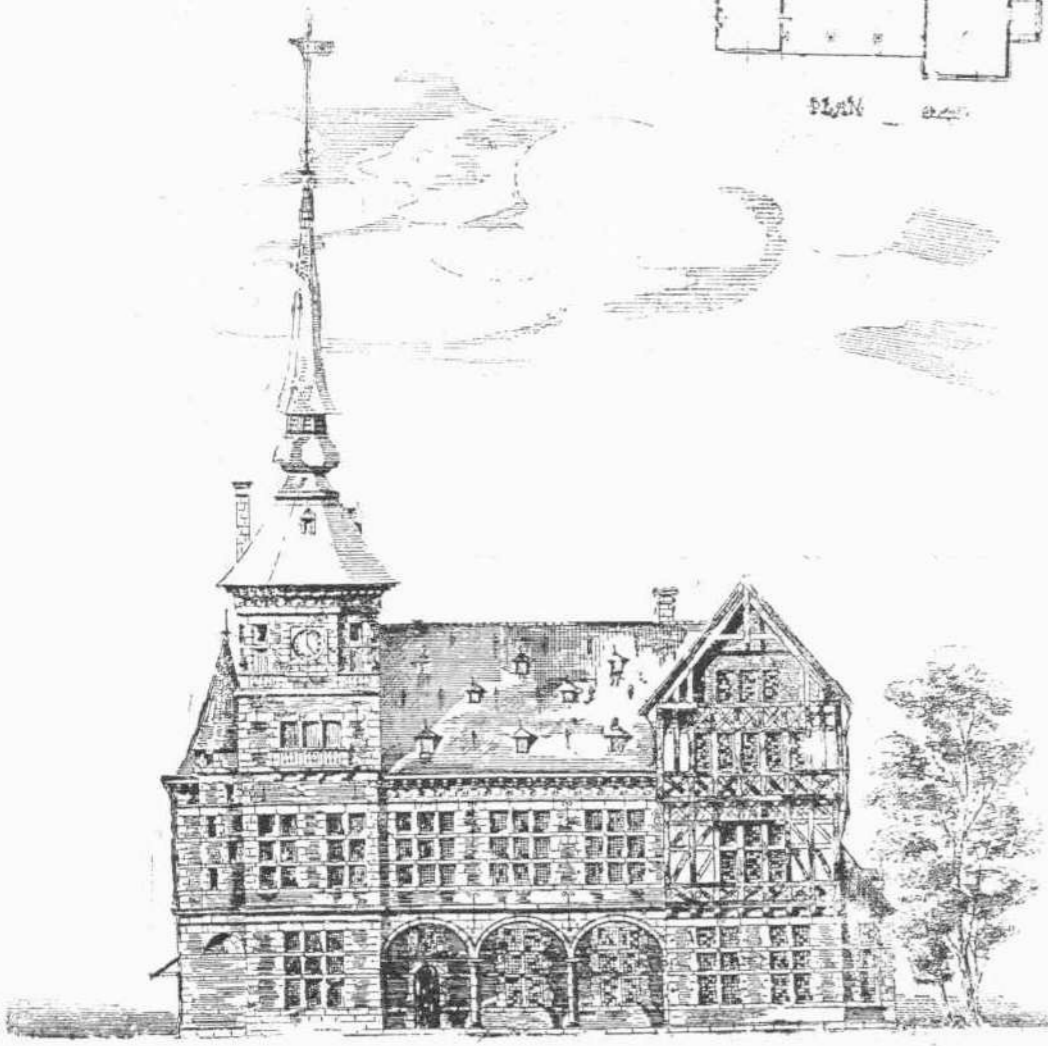
ΠΛΑΝ

Τὸ περιοδικὸν τῆς Έκθεσεως ὑπὸ τὸν τίτλον *Liège-Exposition* διευθυνόμενον ὑπὸ τοῦ γνωστοῦ λογίου καὶ δημοσιογράφου κ. Γουσταίου Δρέζε ἤρξατο ἐκιδιδόμενον ἀπὸ τοῦ παρελθόντος Ἰανουαρίου μὲ ὕλην ποικίλην καὶ θαυμασίας εἰκόνας, περιλαμβάνον λεπτομερῶς ὅλην τὴν κίνησιν, τὴν βιομηχανικὴν πρόοδον καὶ πᾶσαν λεπτομερῆσαν ἐνδιαφέρουσαν τοὺς ἐκθέτας ὅλων τῶν κρατῶν.

Ἡ πόλις τῆς Λιέγης καθὼς καὶ τὰ περὶχωρα αὐτῆς ὡς τόπος διαμονῆς παρέχουσι πάντα τὰ πρὸς ἀνετον καὶ τερπνὴν διαμονήν. Ἡ πόλις συνδέεται σιδηροδρομικῶς μὲ τὰς διεθνεῖς γραμμὰς καὶ συνδέουν αὐτὴν ἀφ' ἑνὸς μὲ τὴν Ἀγγλίαν καὶ ἀφ' ἑτέρου μὲ τὴν Γαλλίαν, Γερμανίαν καὶ Ρωσίαν. Πάντες δὲ οἱ ταξιδιωταὶ εὐκόλως θὰ δύνανται νὰ διαμύνωσιν ἐν Λιέγη καὶ ἐπισκεφθῶσι τὴν Έκθεσιν, ἥτις ἐπαναλαμβάνομεν θὰ σημειώσῃ τὴν μεγαλειωτέραν ἐπιτυχίαν.

Ἡ Α. Β. Υ. ὁ Πρίγκιψ Ἀλβέρτος ὁ ἐνεργῶν Πρόεδρος, ἐδήλωσεν ὅτι περὶ τὰς ἀρχὰς τοῦ μηνὸς Ἰουλίου θέλει ἐγκατασταθῆ εἰς Λιέγη ὅπως παρακολούθησεν ἐκ τοῦ σύνεργου τὰς ἐργασίας τῆς Έκθεσεως ὡς καὶ τὰς διαφορὰς ἐορτὰς καὶ ἀγῶνας οἵτινες θὰ λάβουν χώραν εἰς τὰς μαγευτικὰς τοποθεσίας τῆς Λιέγης τὰς περὶ τὴν Έκθεσιν.

Τελευταῖοντες λέγομεν ὅτι λυπούμεθα μὴ δυνάμενοι νὰ ἀπαριθμήσωμεν ὅλα τὰ ἔργα τῆς διοργανουμένης Έκθεσεως, ἅτινα εἰς τὰς λεπτομερείας τῶν εἶναι ἄπειρα, ποικίλα καὶ θαυμαστά.



ΤΟ ΜΕΓΑΡΟΝ ΤΗΣ ΠΟΛΕΩΣ ΛΙΕΓΗΣ

ΛΙΟ ΠΑΝΓΥΡΙΟΝ ΚΑΙ ΛΙ' ΟΛΑ

ΤΟ ΠΑΝΗΓΥΡΙΚΟΝ ΜΑΣ

Ἐπί τῇ ἐπετειῷ τῆς Ἐθνικῆς Παλιγγενεσίας τὸ πέμπτον τεῦχος τῆς «Εἰκονογραφημένης» θὰ εἶναι πανηγυρικόν. Θὰ περιέχῃ εἰκόνας τοῦ Ἀγῶνος καλλιτεχνικότητας, ἀφθρα ἐπίκαιρα καὶ μίαν θαυμασίαν μελέτην πρωτότυπον, τοῦ ὑποπλοιάρχου Βασ. Ναυτικοῦ κ. Κ. Σαράφη. Ὅλον τὸ κατὰ θάλασσαν μεγαλεῖον τῆς Ἑλληνικῆς αὐτοκρατορίας, τῆς Βυζαντινῆς αὐτοκρατορίας, κατοπτρίζεται μέσα εἰς τὴν ὀραίαν αὐτὴν μελέτην, ἡ ὁποία ἀρχίζει μὲ μίαν εἰσαγωγὴν περὶ τῶν ἀρχαίων πλοίων καὶ τελειώνει εἰς περιγραφὴν ἐπιστημονικωτάτην τοῦ στόλου τῆς Ἑλληνικῆς αὐτοκρατορίας. Ὁ κ. Σαράφης, ὡς ἀριστα μορφωμένος, κατέβηκεν ἐπὶ μακρὸν εἰς μελέτας καὶ ἀναδιφάσεις χειρογράφων καὶ εἰδικῶς ἔγραψε διὰ τὴν «Εἰκονογραφημένην» τὴν πολλοῦ λόγου ἀξίαν μελέτην του, ἡ ὁποία τόσον ὑπὸ ἱστορικὴν ὄσον καὶ ὑπὸ τεχνικὴν ἑποψίαν, εἶναι πολὺτιμος ἀληθῶς. Κατάπληκτος μένει τις μανθάνων τὴν τεραστίαν δύναμιν ἣν διέθετον εἰς ἀριθμὸν καὶ εἰς ὄγκον κατὰ θάλασσαν οἱ Ἕλληες κατὰ τὴν περιλάμπρον ἐκείνην ἐποχὴν. Ἡ «Εἰκονογραφημένη» εὐγνωμονεῖ πρὸς τὸν καλὸν τῆς φίλον, ὁ ὁποῖος τὴν βοηθεῖ εἰς τὸ νὰ παράσῃ πρὸς τοὺς κ. κ. συνδρομητὰς τῆς ὀφελιμον καὶ κοινωφελῆς ἀνάγνωσμα. Τὸ πανηγυρικὸν τοῦτο τεῦχος θὰ κοσμηθῆ καὶ διὰ τοῦ αὐτοκρατορικοῦ ἐμβλήματος τῶν Ἑλλήνων αὐτοκρατόρων ἐπὶ ἐδάφους κερταίνου.

Τὸ πνεῦμα δὲν ἐνταχθαιτὴ ποτὶ τὴν μόρφωσιν.

ΚΑΤΑ ΤΩΝ ΡΑΓΑΔΩΝ ΤΟΥ ΔΕΡΜΑΤΟΣ

- 1) Διὰ τὴν ἀπαλότητα τοῦ δέρματος καὶ πρόληψιν τῶν ὀυγᾶδων:
 - Amandes Blanches 30.0
 - Hydeolat de fleurs d'orange 60.0
 - Hydeolat de roses 250.0
 - Μετὰ τὴν ἀνάμειξιν καὶ τὴν διύθησιν προσθέτουσι:
 - Chlorhydrate d'ammoniaque 4.0
 - Teinture de Benjoin 8.0
- Διὰ τοῦ μίγματος τούτου γίνεται ἐπάλειψις τοῦ δέρματος καθ' ἑσπέραν.
- 2) Ἄν ἀνεφάνωσαν ἤδη ὀυγᾶδες ἐπὶ τῶν χειρῶν, προσώπου κτλ., μεταχειριζόμεθα τὸ ἀκόλουθον μίγμα:
 - Clycerine 8.0
 - Blamide Baleine 4.0
 - Cire blanche 1.0
 - Essence d'amandes amères 16.0

M. S. A. Ἐπαλειψεῖν δις τῆς ἡμέρας τὴς ὀυγᾶδας.
ΔΡ Α. ΤΡΑΧΙΑΣ

— Πιστεύετε ὅτι ὁ γιατὸς Κ. κερδίζει 900 δρ. τὸν μῆνα;
— Ποιὸς σοὺ τὸ εἶπε;
— Ὁ ἴδιος.
— Τότε σὲ πῆρε δύο φορὲς περὶ κοινὸ ἀπὸ μῆνα, γιατί ἐμένα μοὺ εἶπε 450 τὸν μῆνα.

Η ΜΑΚΡΟΒΙΟΤΗΣ ΤΩΝ ΠΤΗΝΩΝ

Τὸ ρεκόρ τῆς μακροβιότητος μεταξὺ τῶν πτηνῶν κατέχει ὁ κύκνος. Ζῆ τριακόσια δλοκλήρα ἔτη. Ἀπίστευτον ἀλλ' ἀληθὲς καὶ ἐξηκριθωμένον. Μετὰ τὸν κύκνον ἔρχεται ὁ ἰεραξ. Βεβαιούται ὅτι ζῆ ἑκατὸν ἐξήκοντα ἔτη. Εἰς τὴν αὐτὴν βελημίδια τάσσονται καὶ οἱ γυψες καὶ ἄετοι. Κατὰ τὸ 1719 ἀπέθανεν εἰς ἀετὸς ὁ ὁποῖος εἶχε συλληφθῆ πρὸ ἑκατὸν τεσσαρῶν ἐτῶν. Ἄλλος γυψ λευκαύχην ὅστις εἶχε συλληφθῆ τῷ 1706 ἀπέθανεν ἐν τῷ θηριοτροφεῖῳ τοῦ Schönbrunn παρὰ τὴν Βιέννην τῷ 1827. Ἐξῆσε δηλαδὴ ἐν ἀιχμαλωσίᾳ 118 ἔτη. Οἱ παπαγῆλοι ζοῦν ἐπίσης πολλὰ ἔτη. Ὁ Οὐμβολδ ἀναφέρει ὅτι εἰς τὴν χώραν τῶν Ἀτουρῶν σώζεται εἶδος ψιττακῶν, οἱ ὁποῖοι ἡμιλοῦν γλώσσαν ἀκατάληκτον εἰς τοὺς ἰθαγενεῖς, ἥτις κατ' αὐτοὺς εἶναι ἡ τῆς φυλῆς τῶν Ἀτουρῶν, ἡ ὁποία ἐξέλιπε πρὸ ἑνὸς καὶ ἡμίσεως περίπου αἰῶνος. Ἐπίσης ἀναφέρεται ὅτι εὐρέθησαν χῆνες ἄγριοι ἡλικίας ἑκατὸν καὶ πλέον ἐτῶν. Καὶ ὁ κύκκος εἶναι μακροβίος ἐπίσης. Εἰς ἕν δάσος ἤκούετο ἡ φωνὴ ἑνὸς κύκου, διακρινομένη ἐκ τινος ἐλαττώματος, ἐπὶ τριακοντα δύο ἔτη. Ἄλλοι φησὶν ὅτι βεβαίως ὅτι ὁ κύκκος ζῆ ὑπὲρ τὰ ἑκατὸν ἔτη.

Ἡ καρκακὶα ζῆ εἰκοσιν ἕως εἰκοσι πέντε ἔτη, αἱ θρυβίαι δεκαπέντε ἕως εἰκοσι, οἱ φρασιακοὶ δεκαπέντε, τὰ περιστέρια δέκα, τὰ ἀηδόνια ὀκτώ ἕως δέκα, τὰ κοτσῖνια δώδεκα ἕως δεκαπέντε καὶ τὰ καναρίνια δώδεκα ἕως εἰκοσιπέντε.

Τουρκικὴ παροιμία: Ὅταν περῆς κοντὰ σὲ πλοῖον κίτταζε νὰ τὸν ἐγγίξῃ, διὰν περῆς κοντὰ σὲ πτωχὸν μακρὰ τὰ ρούχα σου.

CHARLOTTE WIEHE

Μεταξὺ τῶν διαφόρων ἀστέρων τῆς εὐρωπαϊκῆς σκηνῆς οἵτινες ἐπισκέφθησαν τὰς Ἀθήνας κατὰ τὸν ἐφετεινὸν χειμῶνα, εἶναι καὶ ἡ πρὸ ὀλίγων ἡμερῶν δώσασα τέσσαρας παραστάσεις ἐν τῷ Βασιλικῷ Θεάτρῳ Δανίς ἡθοποιὸς Charlotte Wiehe. Εἶναι Κομωδός, εἶναι Δραματικὴ, εἶναι μίμος, εἶναι μελοδραματικὴ.



εἶναι, εἶναι... δὲν τελειώνει κανεὶς ποτὴ! Εἰς ὅλα δὲ θαυμασία, τελεία εἰς τὸ εἶδος τῆς, διακρινομένη πάντοτε καὶ διὰ τὴν θαυμασίαν τῆς πλαστικότητά τοῦ σώματος. Τὸ Ἀθηναϊκὸν κοινὸν συναρπασθὲν ἀπὸ τὴν τέχνην τῆς ἐξήτησε καὶ μίαν παραστάσιν ἀπογευματινὴν ἐκτός τοῦ προγράμματός τῆς χάριν τῶν οἰκογενειῶν ἡ ὁποία καὶ ἐγένετο.

Τὸ φίλημα εἶναι μουτικὸν τὸ ὁποῖον χρησιμοποιεῖ τὸ στήμα ἀντὶ αὐτοῦ.
B. ΟΥΓΚΑ

ΑΙ ΑΥΤΟΚΤΟΝΙΑΙ

Κατὰ τινα στατιστικὴν, δημοσιευθεῖσαν πρό τινος ἐν Ἀγγλίᾳ ἀπὸ τοῦ ἔτους 1878 μέχρι τοῦ 1903, ἦτοι ἐντὸς εἰκοσι καὶ ἑξέ ἐτῶν ἐν Ἀγγλίᾳ καὶ Οὐαλίᾳ ἐσημειώθησαν 42,530 αὐτοκτονίαι. Ἀναλογοῦν δηλαδὴ 72 αὐτοκτονίαι περίπου κατ' ἔτος ἐπὶ ἑνὸς ἑκατομμυρίου ἀνθρώπων. Ἐκ τῆς στατιστικῆς ταύτης ἀποδεικνύεται ὅτι ἡ πρὸς αὐτοκτονίαν τάσις αὐξάνει καθ' ὅσον προβαίνει ἡ ἡλικία μέχρι τῆς μέσης περιόδου τῆς ἀνθρωπίνης ζωῆς καὶ ἐλαττοῦται ἐπέκεινα ταύτης. Τὸ μέγιστον συμπίπτει μεταξὺ τοῦ 54 καὶ 65 ἔτους, καθ' ἃ ἀναλογοῦν 251 αὐτοκτονίαι κατ' ἔτος εἰς ἕν ἑκατομμύριον πληθυσμοῦ. Μεταξὺ τοῦ 15 καὶ 20 ἔτους τῆς ἡλικίας τοῦ θήλεος φύλου αἱ αὐτοκτονίαι εἶναι περισσότεραι, κατὰ τὰ λοιπὰ δὲ ἔτη μεταξὺ τῶν ἀρρένων. Κατὰ τὴν αὐτὴν στατιστικὴν ὁ ἀριθμὸς τῶν αὐτοκτονιῶν αὐξομειοῦται ἀναλόγως τῶν ἐποχῶν τοῦ ἐπιτελοῦν κανονικὴν καμπύλην, τῆς ὁποίας τὸ χαμηλότερον σημεῖον συμπίπτει τὸν Δεκέμβριον τὸ δὲ ὑψηλότερον τὸν Ἰούνιον. Οἱ χειρόναικες παρουσιάζουν μικροτέραν τάσιν πρὸς αὐτοκτονίαν, ὡς καὶ οἱ ἀγρόματοι ἐν γένει, μείζονα δὲ οἱ πεσπαιδευμένοι. Ὁ κοινότερος καὶ μᾶλλον ἐν γρήσει τρόπος αὐτοκτονίας ἐν Ἀγγλίᾳ εἶναι ὁ δι' ἀγχόνης. Ἐπιτετα ἔρχεται ὁ διὰ πνιγμοῦ, σφαγῆς, τραύ-

ματος, δηλητηριάσεως και ό δια πυροβόλου. Αί γυναίκες προτιμώσι τόν διά πνιγμού από τόν δι' άγχόνης και τόν δηλητηρίων. Έννοείται όμως ότι έπηρεάζει και ή ηλικία τήν έκλογήν. Οί νέοι παραδείγμα-τος χάριν προτιμώσι τόν πνιγμόν, τόν δηλητηρίων και τόν πυροβόλον. Άλλά και τόν έπάγγελμα έπηρεάζει. Συνήθως οί αυτόχειρες μεταχειρίζονται τά όργανα τού έπαγγέλματος των.

Ο ΧΟΡΟΣ ΤΟΥ ΔΗΜΟΤΙΚΟΥ

Τήν τελευταίαν Κυριακήν τών Άποκρέω εν τῷ Δημοτικῷ Θεάτρῳ εδόθη ό ετήσιος μέγας χορός, τή πρωτοβουλία τού «Συνδέσμου Συντακτῶν ἑλληνικῶν εφημερίδων». Ο χορός ούτος διοργανώθη ὑπέρ τών πτωχῶν τῆς πόλεως, επέτυχε δέ πληρότητα. Όλη ή έκλεκτή τάξις, ὅλος ό καλύτερος κόσμος συνέρρευσε και διεσκεδάσεν εν ἀληθεί φρονιτίδι.

Η διοργάνωσις τῆς ὡραίας αὐτῆς διασκεδάσεως ὀφείλεται εἰς μεγάλην ἐπιτροπήν εκ τῶν ἐπιλεκτοτέρων μελῶν τῆς Ἀθηναϊκῆς κοινωνίας ἀποτελουμένην, τῶν κ. κ. Π. Καλλιγᾶ, Τάκη Ἡλιοπούλου, Φραγκοῦλη, Κ. Τσάτσου, Περ. Ἀργυροπούλου, Ζερβουδάκη, Ἰω. Ράλλη, Γ. Κοτζιά, Ν. Μαντζαβίνου, Ἰω. Γενήσαρη ταγματάρχου, Ἀλφ. Ρότσιλδ, Ἀγγέλου Βουτσινᾶ, Δημ. Ἀντωνιάδου. Παρά τῆ ἐπιτροπῇ ταύτῃ ό διοικῶν σύμβουλος τού Συνδέσμου Συντακτῶν κ. Δ. Βρατσάνος, διευθυντής τῆς «Εἰκονογραφημένης» ἐξεπλήρου χρέη εἰσηγητοῦ, ό δὲ γραμματεὺς αὐτοῦ κ. Β. Δενδραμῆς χρέη γραμματέως.

Τό θέατρον ἦτο θαυμασίως διακεκοσμημένον και πλουσιώτατα φωταγωγημένον. Κόσμος συνέρρευσεν ἄπειρος καθὼς και εκ Πειραιῶς, τόσος δὲ ὥστε ή εταιρία τού Σ. Α. Π. χάριν τῶν Πειραιέων ἔθεσεν εἰς κυκλοφορίαν και έκτακτον ἀμαξοστοιχίαν. Αἱ ἀκαθάριστοι εἰσπράξεις ἀνήλθον εἰς δώδεκα περίπου χιλιάδας δραχμῶν.

ΕΝΑ ΣΤΟΙΧΗΜΑ 80,000 ΦΙΟΡΙΝΙΩΝ

Τήν 8 Φεβρουαρίου ἔφθασεν εἰς Ἀθήνας ό Οὔγγρος δημοσιογράφος και ἀναποκριτής τῶν μεγαλειτέρων εφημερίδων τῆς Εὐρώπης Παῦλος Ντόυτς, ό ὅποιος κατόπιν στοιχήματος 80,000 φιορινίων μετῆν Γεωγραφικῆν Ἐταιρίαν τῆς Βιέννης ὑπεχρέωθη νά διατρέξῃ πεζῇ ἐντὸς 1000 ἡμερῶν διάστημα 40 ἑκατομμυρίων μέτρων δηλαδή τόσον ὅσον τὸ μήκος τού ἰσημερινοῦ τῆς γῆτινης σφαίρας.

Ἀπειροί ἦσαν αἱ ταλαιπωρίαι, αἱ στερήσεις, οἱ κίνδυνοι και τὰ τόσα ἄλλα τὰ ὅποια ὑπέστη διερχόμενος εκ μερῶν και πόλεων ὑπὸ τῆς Ἐταιρίας ὁρισθεῖσῶν.

Οὕτω διέσχισεν δλόκληρον τήν ἀγανῇ έκτασιν τῆς Σιβηρίας εὐρισκόμενος διαρκῶς ἀντιμέτωπος μετῆ ἀγέλας δλοκλήρους λύκων, τὰς



ΠΑΥΛΟΣ ΝΤΟΥΤΣ

ὅποιας και κατεπολέμει δι' εἰδικῶν φυσικῶν δυναμίτιδος, ἅτινα εἶχε δωρήσει αὐτῷ ό πρό ὀλίγων μηνῶν δολοφονηθεὶς ὑπουργός τῶν ἐξωτερικῶν τῆς Ρωσσίας Πλέβε. Διασχίσας κατόπιν δλόκληρον τήν Εὐρωπαϊκὴν Ἀσίαν, διελθὼν δὲ και διὰ τῶν Ἀγίων Τόπων κατῆλθεν εἰς Αἴγυπτον. Ἐκεῖθεν τὸ δρομολόγιον του συνεχίζεται διὰ τῆς ἀπὸ Θεσσαλονίκης, Μακεδονίας, Σερβίας, Βουλγαρίας μέχρι τῆς Βουδαπέστης πεζοπορίας του ὅπου και τὸ τέρας τού ταξιδίου του.

Ο κ. Ντόυτς βλέπων ότι θά εἶναι πολὺ ἐνωρίτερον τού ὁρισθέντος χρόνου εἰς τὸ τέρας ἀπεφάσισε διερχόμενος νά μείνῃ και ὀλίγας ἡμέρας εἰς Ἀθήνας και θαυμάσῃ εκ τού πλησίον τήν ἐνδοξοτέραν, κατὰ τὸ λέγειν του, πόλιν τού κόσμου. Οὕτω διαμείνας ἐναυθᾶ περι τὰς δέκα

ἡμέρας ἐξηκολούθησεν τήν πορείαν του πλήρης ἐνθουσιωδῶν ἐντυπώσεων εκ τῆς πόλεως τῶν Ἀθηνῶν.

Καὶ ἐν ἰδιαιτέρον χαρακτηριστικόν: Ὅταν εὐρίσκηται ἐν πορείᾳ οὐδὲν ὄπλον φέρει ἐπ' αὐτοῦ εκτὸς τῆς ὀδοπορικῆς του βάρδου.

ΣΠΥΡΟΣ ΜΑΤΣΟΥΚΑΣ

Ὁ γλυκὺς τού Στόλου τραγουδιστής. Ἐξέπτησε μίαν ἡμέραν μετῆ ὥραϊον ὄνειρον. Νά αἰξήσῃ τὸν στόλον μας δι' ἐνὸς σκάφους, αὐτὸς ό ἀπένταρος.

Ἐδὼ μέσα εἰς τὰς Ἀθήνας, ὅπου ἕκαστος μόνον τὸ συμφέρον του κυριάζει, εἴτε ὑπουργός εἶναι εἴτε ἰδιώτης, ἀδιαφορῶν ἂν γύρω του



ὑπάρχῃ τι καλόν, καὶ τι δυνάμενον νά ὠφελήσῃ τήν Πατρίδα, ἂν τύχῃ τῆς δεούσης συνδρομῆς, ἀντελήφθη ότι δὲν ἔπαρε νά περιμένη τίποτε. Καὶ πράγματι ή ἰδέα του ή εὐγενῆς ἐξελίφθη ὡς χίμαιρα. Ὑπῆρξαν μάλιστα και οἱ χαρακτηρισάντες αὐτὸν ὡς παράφρονα.

Ὁ Ματσούκας τότε ἔλαβε τὸν ταξιδιωτικὸν σάκκον του και μετῆ δύναμιν τῆς θελήσεως ποῦ τού ἐνέπνευεν ή πατριωτικῆ ψυχῆ του και μετῆ τὸ σφρίγος τῶν τριάντα ἐτῶν του ἐπέταξε εἰς μίαν γωνίαν τῆς Ἑλλάδος. Ἐψαλεν ἐκεῖ μετῆ ψυχῆν του και ἐθρήνησε τὰ δύσκολα χρόνια τῆς Πατρίδος και ἔκαμε τοὺς πατριώτας τοὺς παραστάντας νά δακρῶσουν και νά εἰσφέρουν διὰ τὸ μεγαλεῖον τῆς. Καὶ ἐπέταξε ἀπὸ γωνίας εἰς γωνίαν εἰς τὸν μαραμένον αὐτὸν κῆπον σὰν ἀκούραστη μέλισσα συλλέγουσα ἐπιμελῶς ἀπὸ τὰ εὐγενέστερα ἀνθὴ τὸ πολύτιμον ὕγρον. Καὶ ὅταν εἶρε κατάλληλον τήν περιστάσιν ἐπέταξε και ἔξω ἀπὸ τὸν μικρὸν αὐτὸν κῆπον, ἔξω ἐκεῖ ὅπου ὑπάρχουν ἐπίσης εὐγενῆ ἀνθὴ σφριγηλότερα και ἀκραιότερα.

Καὶ τὸ ὄνειρον ἐκεῖνο τού ἐμπνευσμένου πατριώτου πλησιάζει σήμερον νά γίνῃ πραγματικότητα. Ἀπὸ τὰς ἐντὸς τῆς Ἑλλάδος ἐσπερίδας του ό Ματσούκας ἔχει συνάξει μέχρι τῆς σήμερον κατὰ τὸν ἐν τῷ Ταμείῳ τού Ἐθνικοῦ Στόλου τηρούμενον ἐπίσημον πίνακα ἐν ὄλφ δρ. 13.934.05 και εκ τῶν ἀνά τὸ ἐξωτερικὸν τοιούτων 13,024.25 φρ. χρ. Πλήν τούτων και ἐν Κύπρῳ εὐρισκόμενος ἐσχάτως ἔθιξε και τῶν ἐκεῖ ὁμογενῶν τὰς εὐπαθεῖς χορδὰς και ὑπολογίζον ότι αἱ εἰσφοραὶ τῶν ὑπὲρ τού Στόλου θά ὑπερβοῦν τὰς χιλίας ἀγγλικὰς λίρας.

Καὶ περὶ ἀκούρατος ό Ματσούκας μετῆ ὑπερηφάνειαν ότι προσφέρει ἐκδούλευσιν εἰς τήν Πατρίδα και μετῆ τὸν ἀγρυρῶν Σταιρὸν τού Σωτήρος ό νέος Τυρταῖος.

ΜΙΑ ΣΤΑΤΙΣΤΙΚΗ

Ὑπολογίζονται εἰς 360 περίπου ἑκατομμύρια οἱ κάτοικοι τῆς Εὐρώπης και καταναλίσκουν καθ' ἑκάστην 88872000 ἑκ. βελονῶν, ἤτοι μίαν βελόνην τέσσαρες ἄνθρωποι περίπου. Η Ἀγγλία παράγει πεντήκοντα πέντε ἕως ἐξήκοντα ἑκατομμύρια βελονῶν ἡμερησίως, ὡν τὰ τεσσαράκοντα ή Βιρμιγγάμη, ή Γαλλία εἴκοσι και ή λοιπὴ Εὐρώπη ὀκτώ ἕως δέκα ἑκατομμύρια. Ἄν ἤδη ληφθοῦν ὡς βᾶσις οἱ ἀνωτέρω παρατιθέμενοι ἀριθμοί, εὐρίσκουμεν ότι οἱ Εὐρωπαῖοι καταναλίσκουν 32,438,280,000 βελονῶν ἐτησίως.