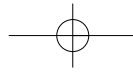
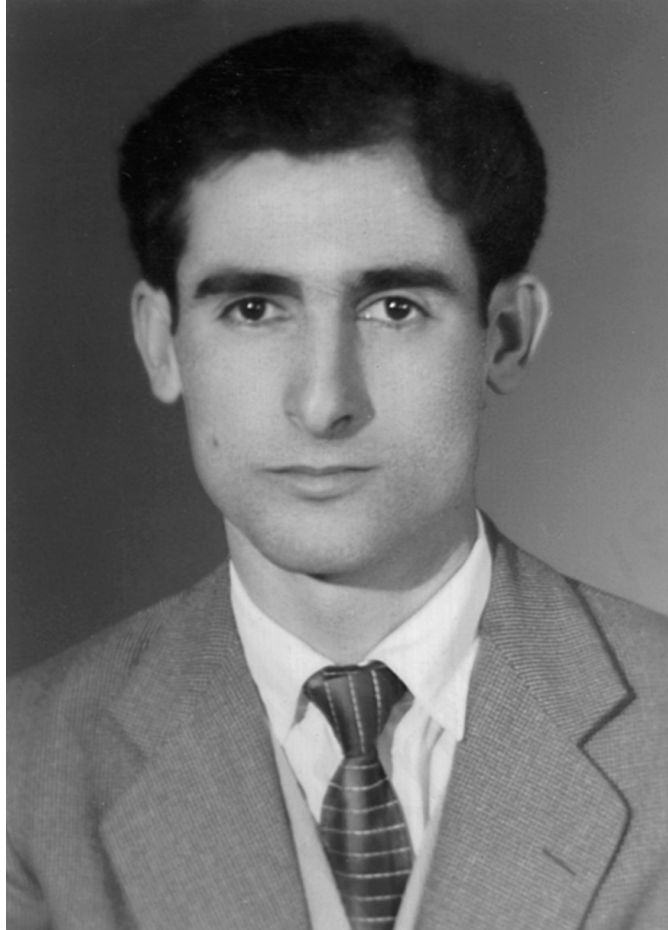


Το αγρόκτημα του Σταύρου Κυρ. Χαραλαμπίδη (Λόρτου) κοντά στη Μητρόπολη της Κερύνειας, δυτικά του *Γυμνασίου Κηρυνείας* (αρχείο Ρήνας Κατσελλή).



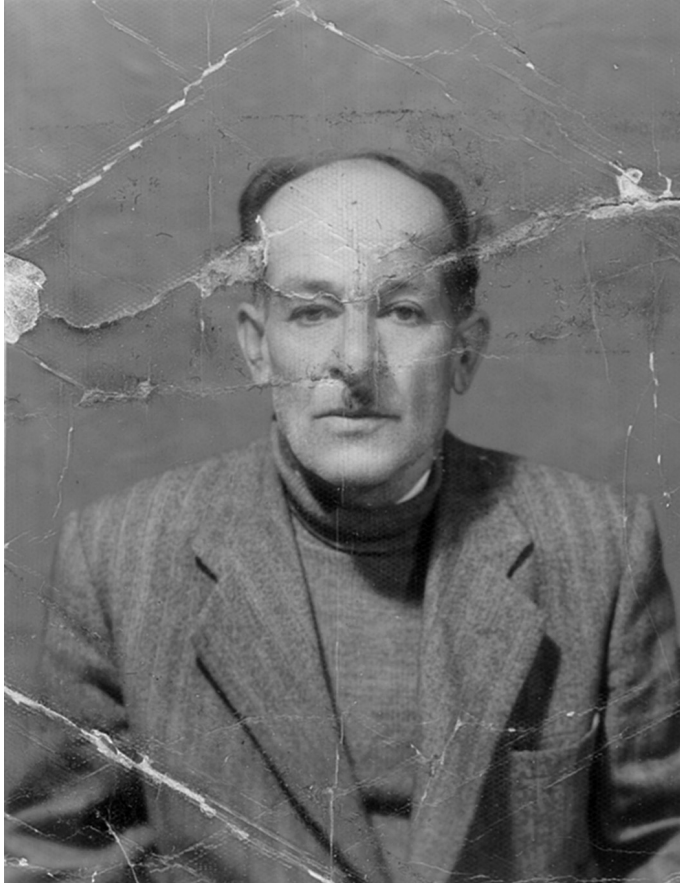


Γιαννάκης Καράσαββας (1934-1964)





Οι "συμπέθεροι" από αριστερά ο Γιαννακός Σάββα Ιωαννίδης, η γυναίκα του Θεοδώρα Κωνσταντή με την εγγονή της Μαρία Καρασαββα στα γόνατα της και η Μαρία με το σύζυγό της Σάββα Μαλακό, αρχές της δεκαετίας του 1930 (αρχείο Δώρας Πατσαλίδου).



Ο Σάββας και η Χρυστάλλα Καράσαββα (αρχείο Μαρούλλας Ιωάννου).



Το Πρακτορείο ταξί ΒΕΛΟΣ στην Κερύνεια, του Σάββα Καράσσαβα. Ο ίδιος διακρίνεται τέταρτος από αριστερά (αρχείο Δώρας Πατσαλίδου).





Το πρώτο αυτοκίνητο/ταξί της Κερύνειας που αγόρασε ο Σάββας Κάρασαββας. Μπροστά του ποζάρουν από αριστερά ο Θεοχάρης Σάββα Μαλακού και ο Κώστας Γιαννακού την Πρωτομαγιά του 1923 (αρχείο Θεοχάρη Σάββα Μαλακού).



Οι έξι Κερυνειώτες που δικάστηκαν και καταδικάστηκαν για τη συμμετοχή τους στην εξέγερση των Οκτωβριανών του 1931, σε αναμνηστική φωτογραφία αμέσως μετά την αποφυλάκισή τους. Από αριστερά ο Νεοκλής Λοΐζου, Σάββας Ποέρος, Κυριάκος Σπύρου Ποέρος, και Σάββας Καρασαββας. Καθισμένοι από αριστερά οι Δωρόθεος Καρολίδης, έφεδρος αξιωματικός εν αποστρατεία του Ελληνικού Στρατού και Καπετάν Παναής Μιχαηλίδης (αρχείο Ρήνας Κατσελλή).

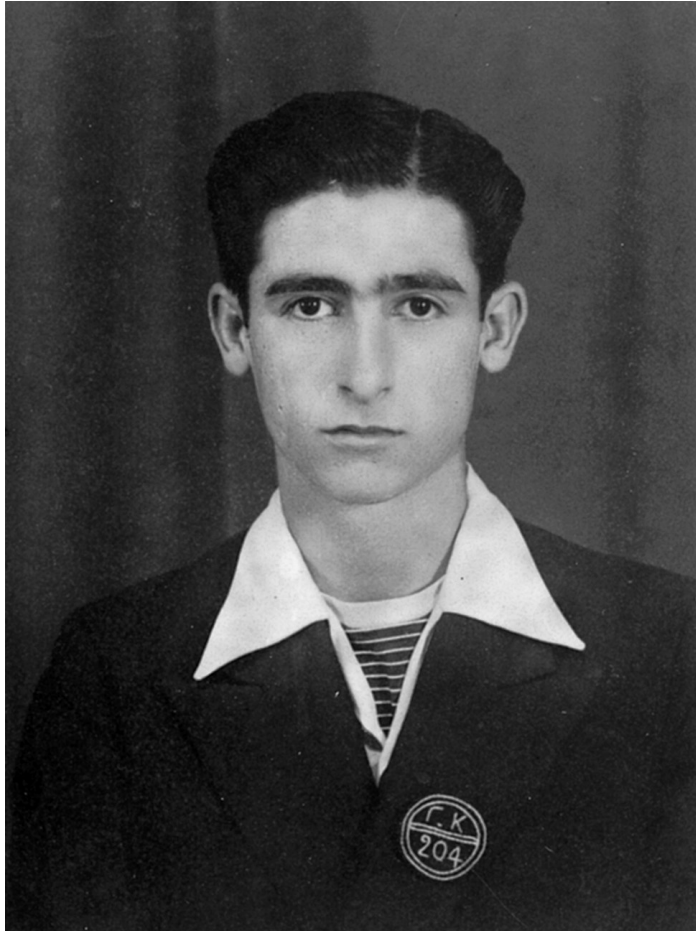


Η ωραία βάρκα του Σάββα Καράσαββα που την έδωσε στον Σωκράτη, για να συμπληρωθούν τα χρήματα για την αγορά του σπιτιού του στην οδό Αγίου Γεωργίου Νο 18 (αρχείο Δώρας Πατσαλίδου).





Το σπίτι που κληρονόμησε ο Δημήτρης Λιπέρτη από το θείο του Χατζηζώρκο Μιχαηλίδη στο οποίο κατοίκησε για ένα διάστημα η οικογένεια του Γιαννάκη Καρασάββα κατά τη διάρκεια του Β' Παγκόσμιου Πολέμου. Μετά την ανεξαρτησία αγοράστηκε από το Τμήμα Αρχαιοτήτων και έγινε *Μουσείο Λιπέρτη* (αρχείο *Αρχαιολογικού Μουσείου Λευκωσίας*).



Ο Γιαννάκης Καρασαββας μαθητής του *Γυμνασίου Κυρηνείας* με το απαραίτητο σήμα με τον αύξοντα αριθμό (αρχείο Μαρούλλας Καρασαββα Ιωάννου).





Οι συντελεστές (μαθητές και καθηγητές), της πατριωτικής παράστασης με την ευκαιρία της 25<sup>ης</sup> Μαρτίου στο *Γυμνάσιο Κυρηνείας*, το 1949, όταν στεγαζόταν στο ξενοδοχείο *Sea View* του Κώστα Κατσελλή.



Ο τοίχος με το σύνθημα που έγραψε ο Γιαννάκης Καρασσαβας απέναντι από την προκυμαία και κάτω από τον βράχο της εκκλησίας του Αρχάγγελου Μιχαήλ (αρχείο Ρήνας Κατσελλή).



Οι Απόφοιτοι του *Γυμνασίου Κερύνειας* της χρονιάς 1953 μαζί με τους καθηγητές τους. Ο Γιαννάκης είναι όρθιος στην τελευταία σειρά δεύτερος από δεξιά. Οι καθηγητές που κάθονται μπροστά είναι από αριστερά, ο Major Peter D. Elton αγγλοδιδάσκαλος, Ευάγγελος Κολόμβος μαθηματικός, ο γυμνασιάρχης Κλεάνθης Γεωργιάδης, ο Φρίξος Βράκας φιλόλογος, ο Αντώνης Παγούρας γυμναστής και ο Τεύκρος Χειμώνας αγγλοδιδάσκαλος (αρχείο Φαίδρας Χατζηγεωργίου).





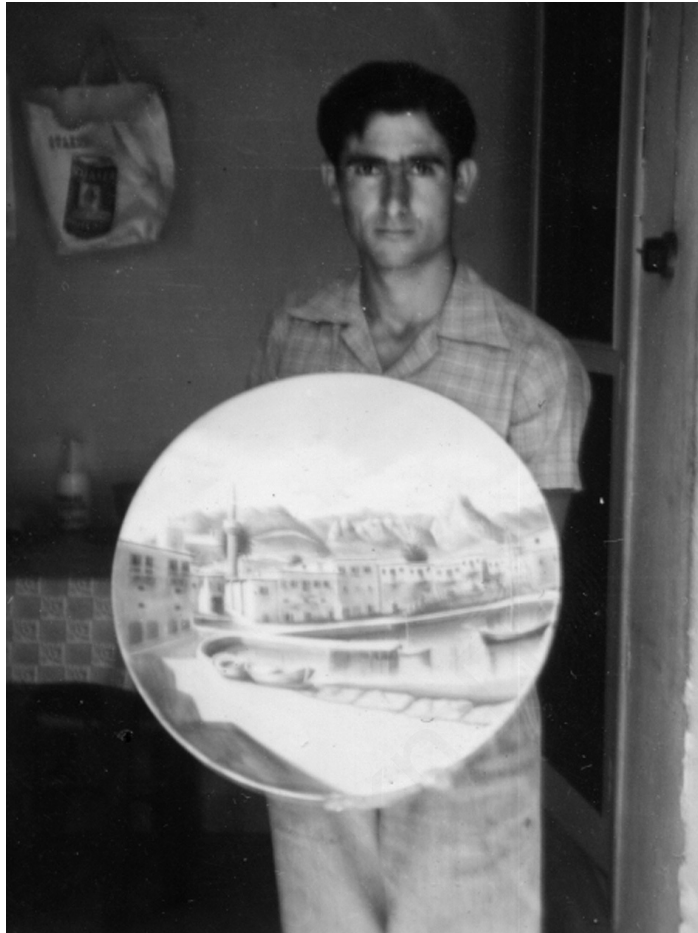
Σκηνή από την παράσταση της τραγωδίας του Ευριπίδη *Ιφιγένεια η εν Αυλίδι*, που δόθηκε από τους μαθητές του *Γυμνασίου Κυρηνείας* το 1953 στο κινηματοθέατρο Κατσελλή, με τα σκηνικά και το ωραίο άρμα που φιλοτέχνησε ο Γιαννάκης Καρασαββας (αρχείο Φαίδρας Χατζηγεωργίου).



Η αναμνηστική φωτογραφία μετά το τέλος της παράστασης της τραγωδίας του Ευριπίδη *Ιφιγένεια η εν Αυλίδι*, του Γυμνασίου Κερυνείας με όλους τους συντελεστές στη σκηνή του κινηματοθεάτρου Κατσελλή στην Κερύνεια. Ο καθηγητής τέχνης Λοΐζος Σ. Καραγιάννης διακρίνεται γονατιστός άκρο αριστερά στη σκηνή και ο Γιαννάκης (γονατιστός) στο άκρο δεξιά (αρχείο Φαίδρας Χατζηγεωργίου).



Σκηνή από την παράσταση της τραγωδίας του Ευριπίδη *Ιφιγένεια η εν Αυλίδι*, του Γυμνασίου Κυρηνείας, που δόθηκε στο κινηματοθέατρο Κατσελλή το 1953 (αρχείο Φαίδρας Χατζηγεωργίου).



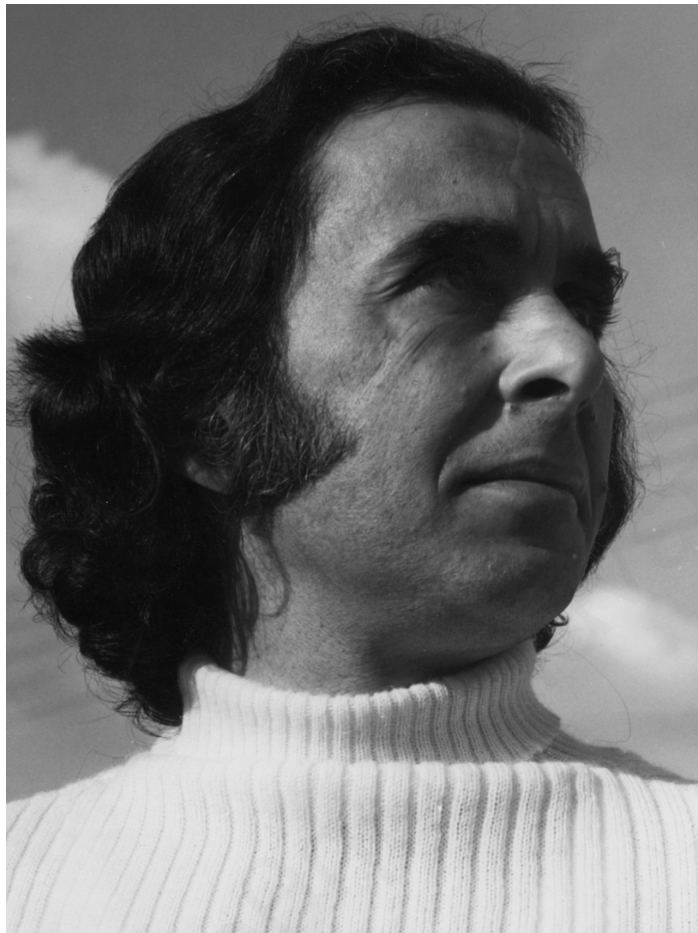
Ο Γιαννάκης Κάρσαββας με ένα μεγάλο πήλινο διακοσμητικό πιάτο, στο οποίο ζωγράφισε το λιμάνι της Κερύνειας (αρχείο Δώρας Πατσαλίδου).





Η Ελλάδα Καράσαβα, αδελφή του Γιαννάκη, όταν ήταν μαθήτρια στο Γυμνάσιο Κυρηνείας. Στο βάθος διακρίνεται το κτίριο του Γυμνασίου το οποίο στέγαζε τους μαθητές από τη σχολική χρονιά 1953-1954 (αρχείο Ελλάδας Καράσαβα Ιατρίδου).





Ο γλύπτης και καθηγητής τέχνης Ανδρέας Γ. Σαββίδης,  
ξάδερφος του Γιαννάκη Καρασάββα.



Η Κερύνεια με το κάστρο και το λιμάνι της, όπως το είχαν διαμορφώσει οι Άγγλοι το τέλος του 19<sup>ου</sup> αιώνα, από καρτ ποστάλ της δεκαετίας του 1950 (αρχείο Ρήνας Κατσελλή).



Πέντε κρατούμενοι στα κρατητήρια της Κοκκινοτριμιθιάς κατά τη διάρκεια του αγώνα της ΕΟΚΑ. Από αριστερά ο Κωστάκης Κυριάκου Χοντρόσ[αββας] D.P.1215, Ανδρέας Τερκουράφη, Ιωάννης Καράσαββας 1217, Ανδρέας Κελέσις D.P.1472 και Χριστόφορος Δημητρίου D.P. 1214 (αρχείο Ανδρέα Κελέσιη).

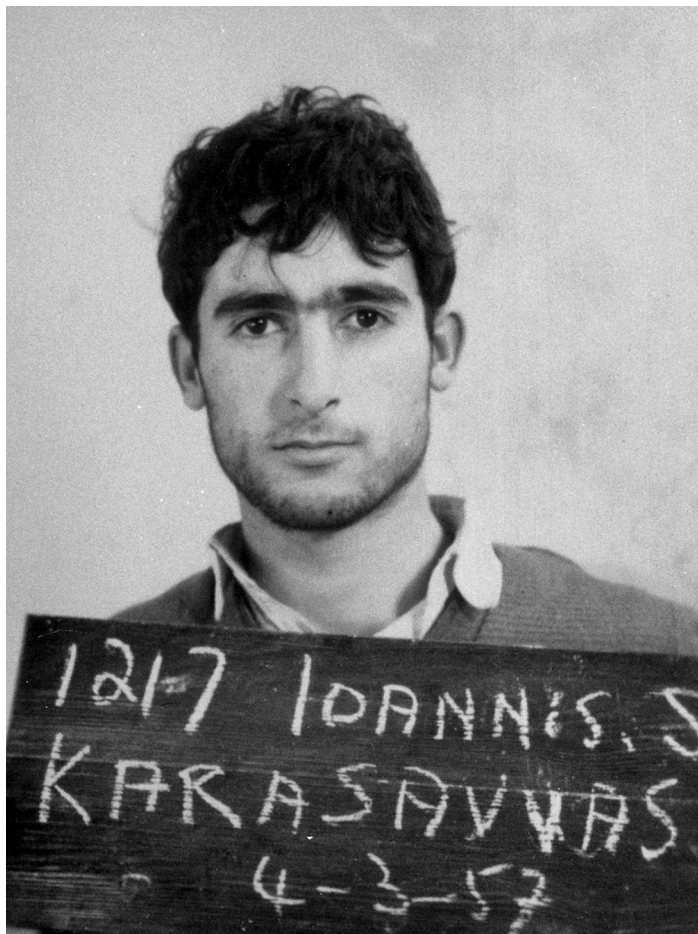




Ακόμα μια φωτογραφία από τα κρατητήρια Κοκκινοτριμιθιάς. Ο Γιαννάκης Καρασαββας διακρίνεται στην πρώτη σειρά, δεύτερος από αριστερά (αρχείο Δώρας Πατσαλίδου).



Ο Γιαννάκης Καρασάββας ποζάρει μόνος στα κρατητήρια Κοκκινότριμιθιάς (αρχείο Ανδρέα Κελέσιη).



Η επίσημη φωτογραφία του Γιαννάκη Κάρσαββα ως πολιτικού κρατούμενου τον Μάρτη του 1957.





Η μικρή δεξαμενή με χρυσόψαρα που κατασκεύασαν οι κρατούμενοι στα Κραπητήρια της Κοκκινότριμιθιάς. Στο πρώτο πλάνο ο Γιαννάκης Καρασαββας (αρχείο Δώρας Πατσαλίδου).



Κρατούμενοι στα κραττήρια Κοκκινότριμιθιας ποζάρουν για μια αναμνηστική φωτογραφία. Όρθιος άκρο δεξιά ο Γιαννάκης Καράσαββας (αρχείο Δώρας Πατσαλίδου).





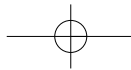
Ο Γιαννάκης Καρασαββας διευθετεί την έκθεση με τα έργα των Κερυνειωτών κρατουμένων στο Σύλλογο Αποφοίτων του Γυμνασίου Κυρηνείας (ΣΑΓΚ). Το φίδι είναι δικής του κατασκευής. Το καράβι είναι έργο του Ανδρέα Σεκκίδη, με το νούμερο του γραμμένο στο πανί (D.P. 1453) (αρχείο Δώρας Πατσαλίδου).



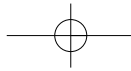
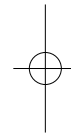
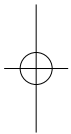
Το λιμάνι της Κερύνειας όπως άδειαζε το χειμώνα, με τις βάρκες του στη στεριά, από το φόβο της άγριας τραμουντάνας, από καρτ ποστάλ της δεκαετίας του 1950.



Ο Γιαννάκης Καρασαββας ποζάρει με μαγιώ στα Δημοτικά Λουτρά της Κερύνειας, το καλοκαίρι του 1959, μετά που απαλλάχτηκε από τις αντιαισθητικές κοκαλίδες.



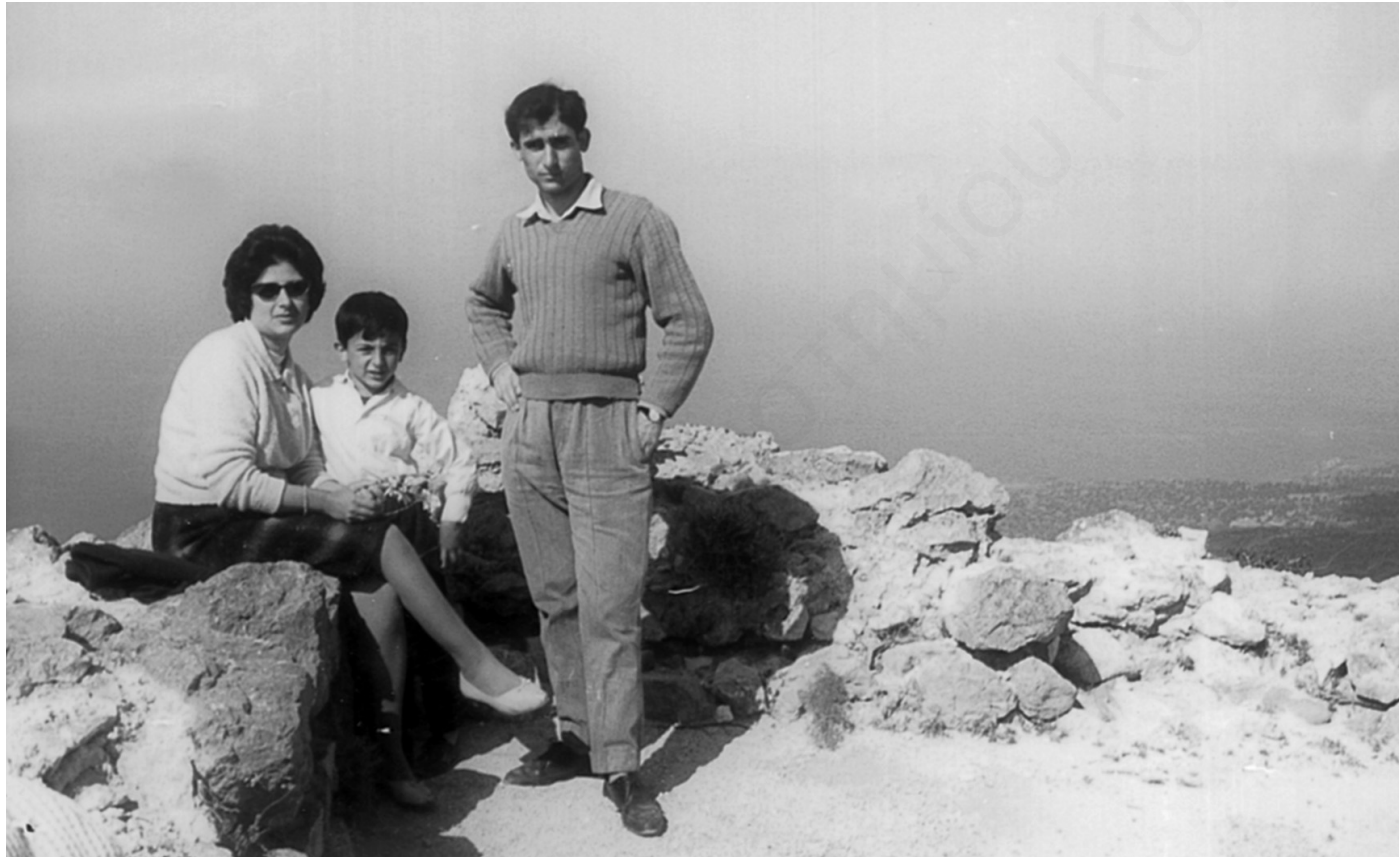
Μια άλλη άποψη του Λιμανιού της Κερύνειας.







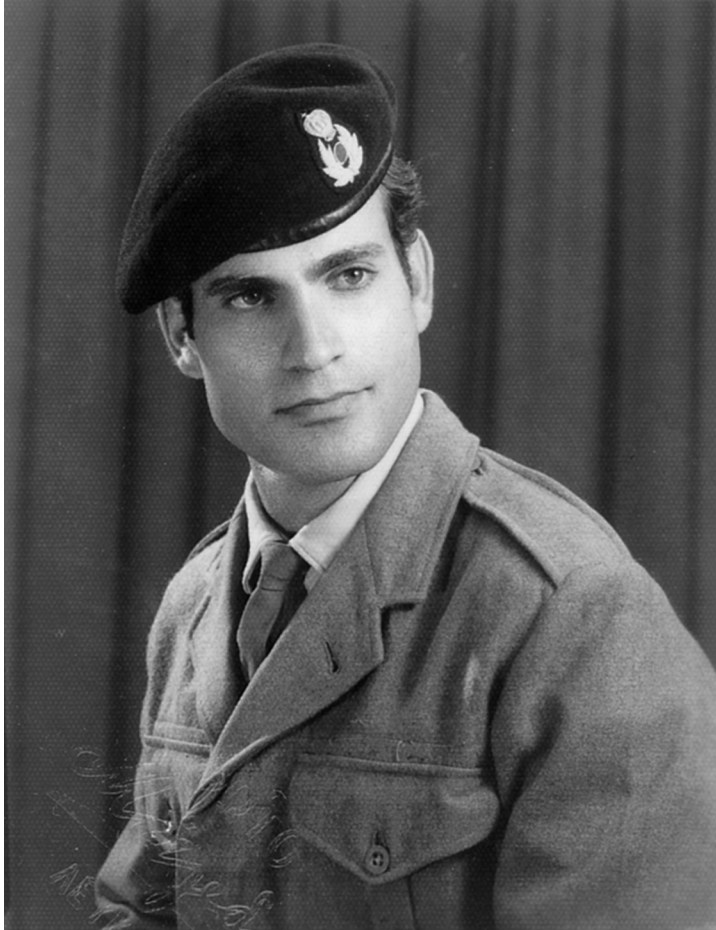
Η Δώρα Μιχαλίδου Πατσαλίδου.



Ο Γιαννάκης Καράσαββας στο Βαρώσι μαζί με την αδελφή του Μαρούλλα και το γιο της Δημήτρη. (αρχείο Μαρούλλας Καράσαββα Ιωάννου).

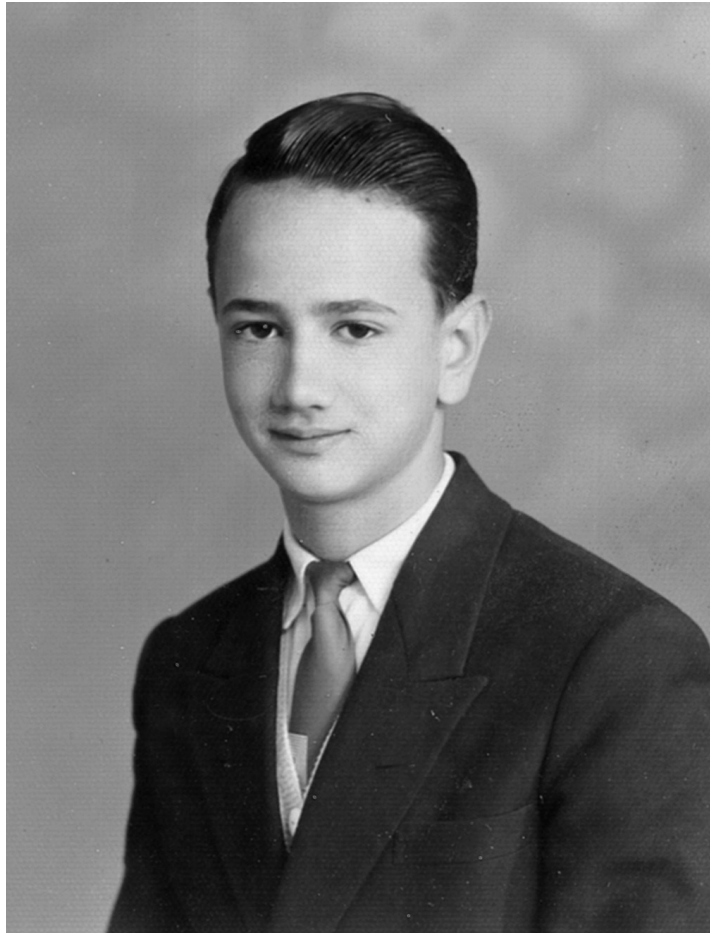


Μαρούλλα Καρασαββα Ιωάννου.



Ο Νίκος Μιχαηλίδης.

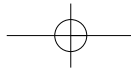
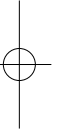
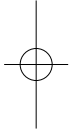
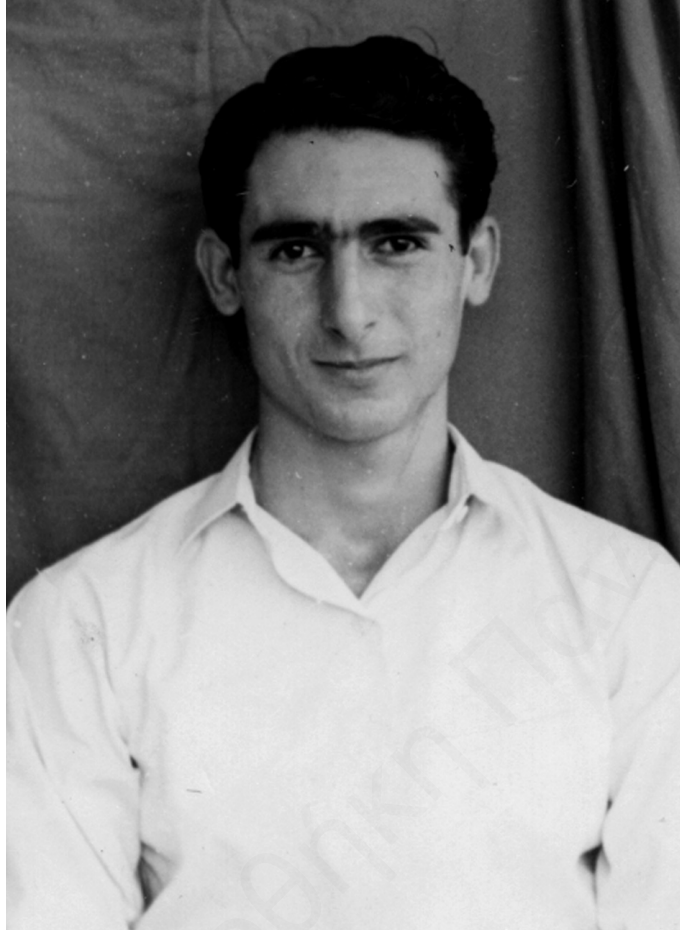
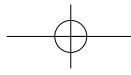




Ο Μάριος Σεργίου (1943-1989).



Ελλάδα Καράσαββα Ιατρίδου.



ΒΙΒΛΙΟΘΗΚΗ ΚΥΠΡΟΥ



Ο Νίκος Λιβέρδος (1937-1994).





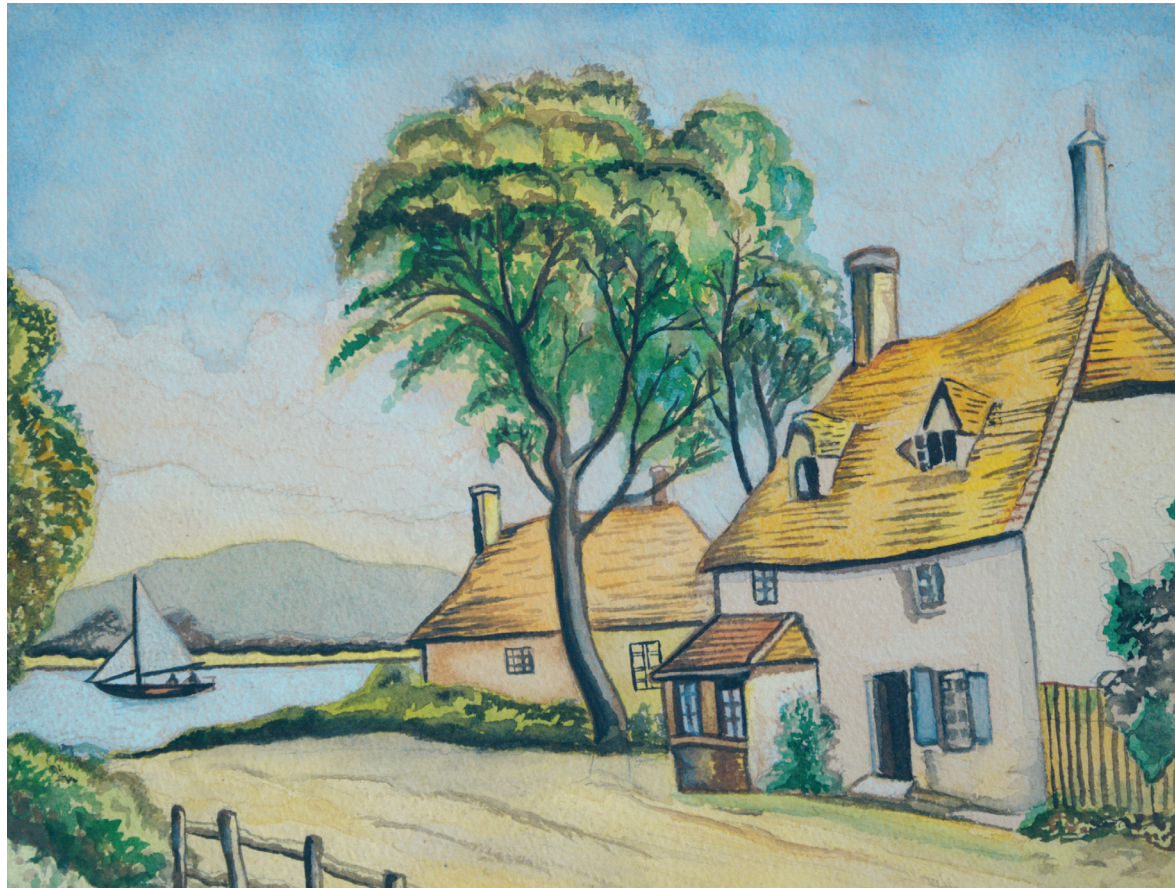
Πιάτο με διακοσμητικές παραστάσεις, μελάνι, 1959, διάμ. 22 εκ., συλλογή  
Μαρούλλας Καρασαββα Ιωάννου.

ΔΙΑΣΩΘΕΝΤΑ ΕΡΓΑ  
ΓΙΑΝΝΑΚΗ ΚΑΡΑΣΑΒΒΑ



Μαθητική ακουαρέλα (I), 1950, 21X26 εκ., συλλογή Δώρας Μιχαηλίδη Πατσαλίδου.





Μαθηπική ακουαρέλα (II), 1950, 22Χ28 εκ., συλλογή Δώρας Μιχαηλίδη Πατσαλίδου.



Το Κάστρο της Κερύνειας, ακουαρέλα, μαθητικό 1951, 26,3Χ38,3 εκ., συλλογή Ελλάδας Καρασαββα Ιατρίδου.





Λιμάνι Κερύνειας, και Άγιος Ιλαρίων ακουαρέλα, μαθητικό, 1951, 35Χ23 εκ., συλλογή Μαρούλλας Καράσαββα Ιωάννου.



Δρομάκι της Έσσω Γειτονιάς, υδατογραφία, 15X22 εκ., συλλογή Εύας Μιχαηλίδου Παναγή.





Κρατητήρια Κοκκινότριμιθιάς, χρωματιστά μολύβια, 1958, 16Χ29 εκ., συλλογή Ελλάδας Καρασάββα Ιατρίδου.



Τριαντάφυλλα, ακουαρέλα (κραπητήρια  
Κοκκινοτριμιθιάς), 22X 19 εκ., συλλογή Δώρας  
Μιχαηλίδου Πατσαλίδου.



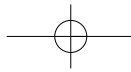


Πιάτο με τριαντάφυλλα (κραπητήρια  
Κοκκινοτριμιθιάς), 1958, διάμ. 27 εκ.,  
συλλογή Δώρας Μιχαηλίδου  
Πατσαλίδου.

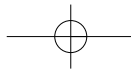


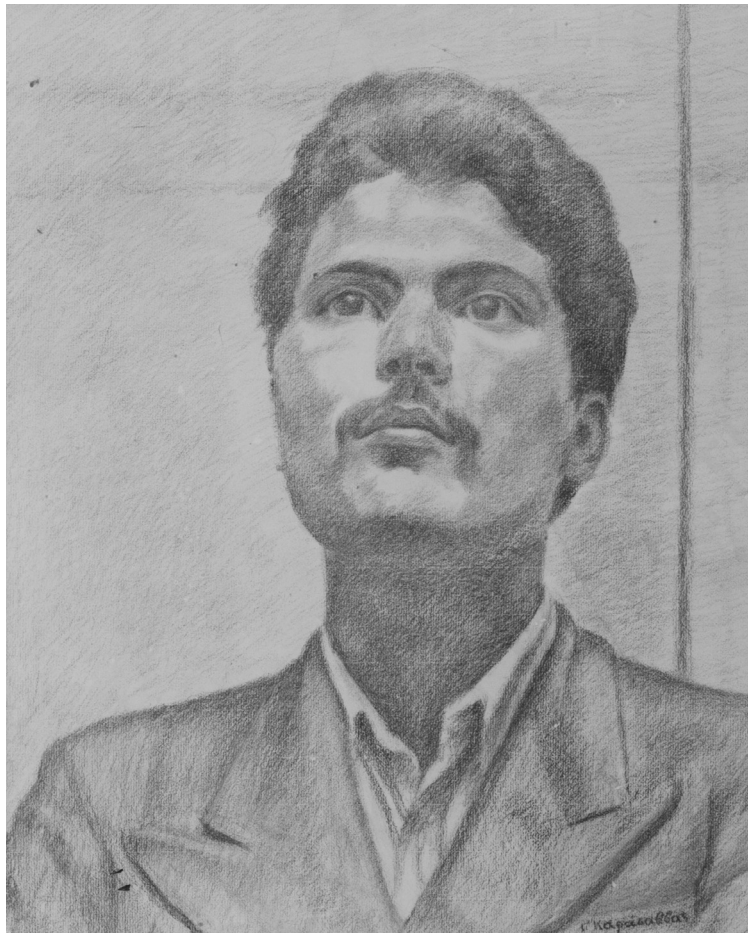
Κάστρο Κερύνηιας ακουαρέλα, 1959, 18Χ26, συλλογή Νίκου Μιχαηλίδη.





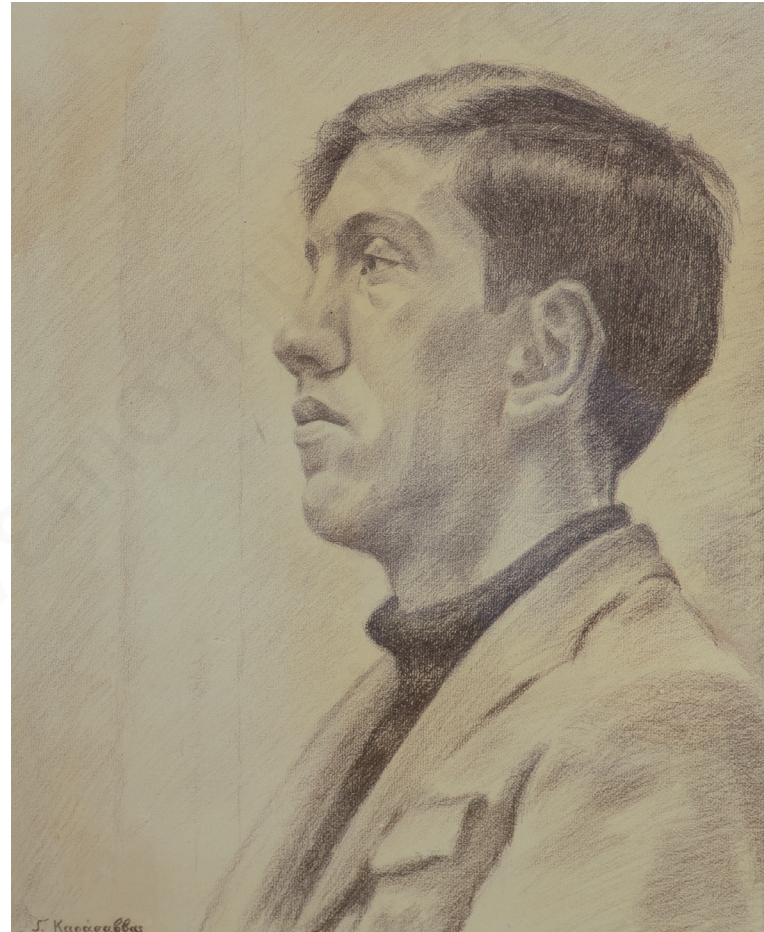
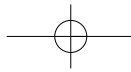
Η Καίτη, πορτρέτο, μολύβι, 1960, 42X52 εκ., συλλογή Δημήτρη Δημητρίου.



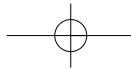


Πορτρέτο νέου άντρα (I), μολύβι, 1961, 42X52 εκ.,  
συλλογή Νίκου Μιχαηλίδη.





Πορτρέτο νέου άντρα (II), μολύβι, 1960, 42X52 εκ.,  
συλλογή Δημήτρη Δημητρίου.





Κόλπος Χρυσοκάβας (I), ακουαρέλα, 1960, 33Χ40 εκ., συλλογή Μαρούλλας Καρασαββα Ιωάννου.





Κόλπος Χρυσοκάβας (II), ακουαρέλα 1960, 35X44 εκ., συλλογή Μαρούλλας Καρασαββα Ιωάννου.

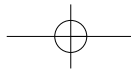


Αμπαζούρ, κεραμικό με διακοσμητικά σχέδια, 1962, ύψος 60 εκ.,  
συλλογή Ανδρέα Κελέσιπ.

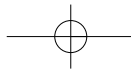




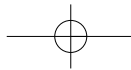
Κήπος Μαρούλλας στο Βαρώσι, λάδι, 1962, 56X91 εκ., συλλογή  
Μαρούλλας Καρασαββα Ιωάννου.



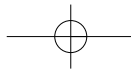
Ταυρομάχος, προσχέδιο με παστέλ, 1961 46,5X63 εκ., συλλογή Δώρας Μιχαηλίδου Πατσαλίδου.







Δρόμος, λάδι, 1962, 15,5X20 εκ., συλλογή Μαρούλλας Καρασαββα Ιωάννου.



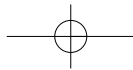


Βάζο, προσχέδιο με παστέλ, 1961, 46,5X63 εκ., συλλογή  
Μαρούλλας Καράσαββα Ιωάννου.

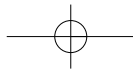


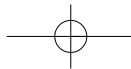


Βυθός, προσχέδιο με παστέλ, 1961, 25,5X16,5, συλλογή Ελλάδας  
Καράσαββα Ιατρίδου.

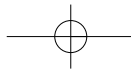


Αχινός κεραμικό 1960, διάμετρος 24 εκ., συλλογή Δώρας Μιχαηλίδου Πατσαλίδου.





Πουλί, κεραμικό, 1963, ύψος 18 εκ., συλλογή  
Δώρας Μιχαηλίδου Πατσαλίδου.







N. Kavacıoğlu





Ν. Γαλαξίου





Ν. Τηλεμάχου 3/99





Γ. Καπόραββας 62