



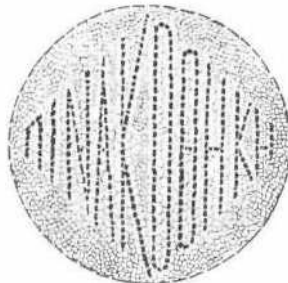
ΠΙΝΑΚΟΘΗΚΗ

ΕΤΟΣ Α'—ΤΕΥΧΟΣ Ζ'

ΣΕΠΤΕΜΒΡΙΟΣ 1901

ΑΘΗΝΑΙ

◆◆◆ ΜΗΝΙΑΙΟΝ
ΚΑΛΙΤΕΧΝΙΚΟΝ
◆◆ ΠΕΡΙΟΔΙΚΟΝ



◆◆◆◆◆ ΓΡΑΦΕΙΑ
ΟΔΟΣ ΠΙΝΑΚΩΤΩΝ
◆◆◆◆ ΑΡΙΘ. 22 Α'.

ΤΙΜΗ ΕΚΑΣΤΟΥ
ΤΕΥΧΟΥΣ ΔΡ. 1
ΚΑΙ 20 ΛΕΠΤΑ



“ΠΙΝΑΚΟΘΗΚΗ,,

ΚΑΛΛΙΤΕΧΝΙΚΟΝ ΠΕΡΙΟΔΙΚΟΝ
ΚΑΤΑ ΜΗΝΑ ΕΚΔΙΔΟΜΕΝΟΝ

ΔΙΕΥΘΥΝΤΗΣ ΚΑΙ ΙΔΙΟΚΤΗΤΗΣ

ΔΗΜ. Ι. ΚΑΛΟΓΕΡΟΠΟΥΛΟΣ

ΕΤΟΣ Α'. ΣΕΠΤΕΜΒΡΙΟΣ 1901 ΤΕΥΧΟΣ Ζ'.

ΣΥΝΔΡΟΜΗ

ΕΝ ΕΛΛΑΔΙ

ΕΝ ΤΩ ΕΞΩΤΕΡΙΚΩ

Έτησία δρ. 12.

Έτησία φρ. χρ. 12.

Έξάμηνοι κατ' αναλογίαν.

ΠΕΡΙΕΧΟΜΕΝΑ Ζ ΤΕΥΧΟΥΣ

ΚΕΙΜΕΝΟΝ

ΕΙΡ. ΑΣΩΠΙΟΥ. Έλέω εικόνας θεά.
 ΣΠ. ΔΕ-ΒΙΑΣΗ. Η γλυπτική εν Έλλάδι (Πιέρους—
 Προαλέντης—Καλογογύρος).
 Δ. Ι. ΚΑΛΟΓΕΡΟΠΟΥΛΟΥ. Έντυπώσεις της ζωής.
 Έν τῷ θεάτρῳ.
 ΗΛ. ΣΤ. ΚΑΠΕΤΑΝΑΚΗ. Τὸ γεῦμα τοῦ Ποπῆ (Χαρα-
 κτήρ).
 Μ. ΠΑΠΑΣΠΥΡΟΥ. Όνειρα (Ποίησις).
 Δ. Ι. Κ. Η τέχνη κατὰ τὸν Μεσαίωνα.—Μέρος Β'.
 (Η Μουσουλμανική καὶ ἡ Ἀσιατική τέχνη—Η Ἀρα-
 βική).

ΑΔΑΣ ΝΕΓΡΗ. Τὸ γραπτό (Μετάφρασις Ν. Παπα-
 γεωργίου).
 Κ. Έλληνες καλλιτέχναι.—Δ. Γαλάνης.
 Χ. ΧΡΗΣΤΟΒΑΣΙΛΗ. Η φιλοξενία (Διήγημα).
 ΜΑΡΙΚΑΣ ΣΩΤΗΡΧΟΥ. Πρὸ τῆς εικόνας μου.
 ΣΤ. ΜΑΡΤΖΩΚΗ. Η ἀνύμφευτη νυφοῦλα.—Νεκρὸ
 (Ποιήματα).
 Ι. Π. ΙΩΑΝΝΙΔΟΥ. Τὸ ρόδιον τῆς Ἀλδιδόνας (Ποίησις).
 ΔΑΦΝΙΔΟΣ. Σημειώσεις ἐνὸς μηνός.
 ΚΑΛΛΙΤΕΧΝΙΚΗ ΚΙΝΗΣΙΣ. (Μηνὸς Ἀγροστότου). Γερ-
 μανία.—Οὐγγαρία.—Έλβετία.—Ιταλία.—Έλλάς

ΦΩΤΟΤΥΠΙΑΙ

Λ. ΑΒΒΕΜΑ. Η μουσική.

ΦΩΤΟΤΣΙΓΚΟΓΡΑΦΙΑΙ

Φ. ΑΡΙΣΤΕΩΣ. Έπικεφαλὶς (σελ. 149).
 Θ. ΦΛΩΡΑ. Η κιθαρωδός.
 Θ. ΦΛΩΡΑ. Προσωπογραφία Μ. Ρ.
 Θ. ΦΛΩΡΑ. Προσωπογραφία Ε. Τ.
 ΖΕΦ. ΦΡΥΔΑ. Προσωπογραφία Δ. Γαλάνης.

Δ. ΓΑΛΑΝΗ. Έν ιστορίῳ.
 Δ. ΓΑΛΑΝΗ. Τύποι Παρισινῶν γρασσονίων.
 ΑΤΘΙΔΕΣ: Μ. Σωτήρχου.
 ΚΟΣΜΗΜΑΤΑ. ΤΙΤΛΟΙ. Έν σελ. 149, 152.—Φ. Ἀρι-
 στέως 165, 167.

ΕΚΔΟΣΕΙΣ “ΠΙΝΑΚΟΘΗΚΗΣ,,

Τὸ “ΚΡΥΦΟ ΣΧΟΛΕΙΟ,, ἔργον
 Ν. Γύζη. Φωτοτυπία εἰς μέγα σχῆμα δρ.
 3. Ἐπὶ πολυτελοῦς χάρτου (carton) δρ. 4.

Οἱ “ΔΥΟ ΠΟΝΟΙ,, δράμα Φρ.
 Κοππέ, (Σελ. 24) Δρ. 1. Ἐπὶ Ὁλλαν-
 δικῷ χάρτῳ χειροποιήτῳ δρ. 2.

ΠΡΟΣΕΧΩΣ

“ΕΝΤΥΠΩΣΕΙΣ ΤΗΣ ΖΩΗΣ,,
 Διηγήματα εἰκονογραφημένα Δ. Ι. Κα-
 λογεροπούλου. Ὀλίγα ἀντίτυπα θὰ ἐκ-
 δοθοῦν ἐπὶ πολυτελοῦς Ὁλλανδικῷ χάρ-
 του (à la main).



Mlle LOUISE ABBÉMA.

ΜΟΥΣΙΚΗ



ΕΛΕΩ, ΕΙΚΟΝΟΣ

Θ Ε Α



ΤΕ Μαρία-Χριστίνα, ἡ μνηστή τοῦ Δελφίνου, υἱοῦ Λουδοβίκου τοῦ ΙΔ', ἐμελλε νὰ τελέσῃ τοὺς γάμους αὐτῆς ἐν Κατελαύμφ (Châlons-sur-Marne), ἐνθα ἡ αὐτὴ ἀνέμενε τὴν πριγκίπισσαν, ὁ τοῦ κάλλους

φίλος καὶ θαυμαστὴς Λουδοβίκος, ἀνυπόμονος ὢν νὰ μάθῃ περὶ τῆς νύμφης αὐτοῦ, προαπέστειλεν ἐπὶ τούτῳ ἄγγελον, τὸν κόμητα Σωγῆν. Ἐπανελθὼν δὲ οὗτος εἶπε τῷ βασιλεῖ: «Sauvez le premier coup d'œil et vous en serez fort content»¹, ὅπερ μεθερμευόμενον δηλοῖ: «Ἀποφύγετε τὴν πρώτην ἐντύπωσιν καὶ θὰ μείνετε ἄγαν εὐχαριστημένοι.» ἐν ἄλλαις λέξεσιν ἡ πριγκίπισσα δὲν εἶναι ὠραία ἀλλὰ θελκτικὴ. Καίτοι δὲ ὤρμητο αὕτη ἐκ Βαυαρίας ἐπέδειξεν οὐχ ἥττον, κατὰ διαφόρους περιστάσεις, ἐτοιμότητα πνεύματος ὄντως γαλλικὴν.

Ἡμέραν τινά, ἐνῶ κοιμᾶτο, ἡ ἔκρινε πῶς κοιμᾶται, εἰσέρχεται εἰς τὸν θάλαμον αὐτῆς ἡ ἐπὶ κάλλονῃ πολυθρόνητος πριγκίπισσα τοῦ Κόντη ἦτις, παρατηρήσασα αὐτὴν καὶ ἀφηρημένη οὔσα, ὡς φαίνεται, ἐκφράζει μεγαλοφώνως τὴν ἄκοσμον καὶ σκληρὰν ταύτην σκέψιν:

— Ἡ κυρία Δελφίνα εἶναι ἀκόμη ἀσχημοτέρα ὅταν κοιμᾶται παρ' ὅταν εἶναι ἐξυπνη.
— Αἰ! κυρία, ἀπήντησεν ἡ Δελφίνα, χωρὶς ν' ἀνοίξῃ ποσῶς τοὺς ὀφθαλμούς, δὲν εἶναι δυνατὸν ὅλος ὁ κόσμος νὰ εἶναι τέκνον τοῦ ἔρωτος.

¹ Michaud: Biographie Universelle, tom. 27, σελ. 89: Marie de Bavière.

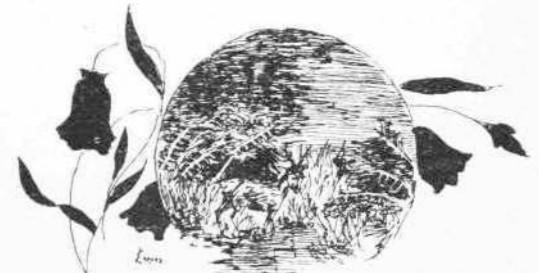
Καὶ ὄντως ἡ πριγκίπισσα τοῦ Κόντη ἦτο τέκνον τοῦ ἔρωτος, ἦτοι νόθος κόρη Λουδοβίκου τοῦ ΙΔ' καὶ τῆς περιωνύμου δουκίσσης Δὲ Λὰ Βαλλιέρ, καλουμένη πρό τοῦ γάμου αὐτῆς μετὰ τοῦ πριγκίπου Κόντη δεσποινίς Δὲ Βλοᾶ (de Blois). Τοσοῦτο δὲ ὑπῆρξεν ὠραία, ὥστε εἰκὼν αὐτῆς περιελθούσα παρ' ἀφρικανικῶν τινα λαῶν, ἐξελήφθη ὡς ὁμοίωμα θεότητος καὶ ἐγράφη ἴδιον περὶ τούτου βιβλίον¹· αὐτοκράτωρ δὲ τις τοῦ Μαρόκου, ἰδὼν τὴν εἰκὼνα ταύτην ἠράσθη περιπαθῶς τῆς πριγκίπισσης, ὡς ἀλλαγῆς λέγεται.² Τὸ ἐξαισιον αὐτῆς κάλλος μαρτυρεῖ καὶ τὸ λεπτόν τοῦτο εὐφυλόγημα. Ὁμιλοῦσα αὕτη ἡμέραν τινά μετὰ τοῦ πρέσβεως τοῦ Μαρόκου, καὶ τὴν παρά Μωαμεθανοῖς πολυγαμίαν κακίζουσα, εἶπεν αὐτῷ:

— Εἶναι κακὸν πρᾶγμα νὰ ἔχῃ τις πολλὰς γυναῖκας.
— Ναί, ἀπήντησεν ὁ πρεσβευτής, ἀλλὰ τὸ κακὸν τοῦτο θεραπεύει ἄλλο κακόν.
— Ποῖον;
— Δαμνάνομεν πολλὰς γυναῖκας, ἵνα εὐρωμεν ἐν αὐταῖς τὰς χάριτας, ἅς παρ' ὑμῖν μία μόνη γυνὴ κατέχει.

Ε. Κ. ΑΣΩΠΙΟΣ

¹ Le Triomphe de la déesse Monas, ou Histoire du portrait de Mme la princesse de Conti, fille du roi. Amsterdam, 1698, in. 12.

² Relation historique de l'amour de l'empereur de Maroc pour Mme la princesse de Conti. Cologne, 1707, in-12, σπάνιον καὶ περιεργὸν βιβλίον, ὅπερ κρύβεται νὰ ἴδω.



του ήμετέρου καλλιτέχνου ό έν Κερκύρα διαμένων τῷ 1822 μελιταίος γλύπτης Dimoch εξέιργάθη τό έκ τέρου άγαλμα τής Βρετανίας, φέρον άφ' ενός λέοντα και άφ' ετέρου όδου και άκροστύλιον. Τό έργον τούτο μεταφέρθη εις Μελίτην. Έφιλοτέχνησεν έν μαρμάρου τής Κερκύρας τήν προτομήν του Πλάτωνος και έν μαρμάρου τής Κερκύρας τήν προτομήν του Γυίλφορδ φέροντος χλαμύδα· ή προτομή αυτη σώζεται έν τῇ δημοσίᾳ Βιβλιοθήκῃ τής Κερκύρας. Έκ μαρμάρου κατέλιπε και έργα άποπιένοντα έλληνικήν χάριν, τήν «έν άγραίς άσμενίζουσιν Άρτέμιδα» τήν «Έρώ» έν άδμονία περιμένουσιν έκ του Έλλησπόντου τόν Λεάνδρον και τόν «Άγχιμένονα». Τό τελευταίον τούτο έργον ειχεν άρχίσει ό Πιέρρης και έτελείωσεν ό Προσαλέντης. Έκ τῶν έργων του Προσαλέντη τινά άγορασθηνα υπό Άγγλων σώζονται εις τό μέγαρον του Lansdown. Τό 1819 έδημοσιεύθη τό Σύνταγμα και πολλαπλώς έωρτάσθη τό γεγονός τούτο καθ' άπασαν τήν Έπτάνησον. Πρός τιμήν δε του Μαίτλανδ, τής ψυχῆς του Συνατάγματος, συνεισέφερον πολλοί χρηματικά ποσά προς άνέγερσιν μνημείων. Έν Κερκύρα κατεσκευάσθη δεξιαμενή φέρουσα έπιγραφήν κολακευτικήν. Τό γεγονός διαωνίσθη και διά καλλιτεχνιμάτων του καλλιτέχνου Προσαλέντη, όστις τρείς προτομάς έξέπότησεν εξ όρειχάλκου διά τήν αίθουσαν τής Γερουσίας και διά τās πλατείας Ίθάκης και Ζακύνθου 1). Έν τῇ πλατεία Κερκυλληγίας ιδρύθη άνδριάς του Μαίτλανδ τεχνουργηθείς υπό του ίδιου Προσαλέντη. Ότε τῷ 1831 τῇ προνοία του άρμοστου "Αδαμ. διωχετεύθησαν τά ύδατα έν τῇ πόλει τής Κερκύρας έκ τής κόμης Μπενίτζης, ευγνωμοσύνης ένεκα, πρό τῶν Ανακτόρων κατεσκευάσθη δεξιαμενή, έν τῷ μέσω τής όποιας ύψούται εξ όρειχάλκου άνδριάς του "Αδαμ. έκπονηθείς υπό του ειρημένου καλλιτέχνου.

Έν τῇ ζωγραφικῇ κατέγιεναν ολιγώτεροι τής γλυπτικής. Έφιλοτέχνησε έργα τινά φαντασίας και προσωπογραφίας έπιτυχείς σωζομένας εις Κέρκυραν.

Αυτά έν συνόψει εινε τά πρώτα τής γλυπτικής έργα, άτινα έγένοντο έν τῇ Νεωτέρᾳ Έλλάδι. Έκ τῶν μαθητῶν του Προσαλέντη αναφέρονεν ένα, διαπρέφοντα ως γλύπτην, τόν Ιωάννην Βαπτιστήν Καλοσγούρον, έκ τῶν έργων του όποιου διακρίνονται προτομαί έκ μαρμάρου, έν αις ή τής Κερκυρίας ευεργέτιδος κομήσης Έλένης Άρμένη Μοτζενίγου σωζομένη έν τῷ Δημαρχείω Κερκύρας, ή του Γυίλφορδ όμοιάζουσα

1) Είς τόν στυλοβάτην τής προτομῆς του Μαίτλανδ έν Ζακύνθω ύπάρχει ώραίον άνάγλυφον, όπερ δέν εινε έργον Προσαλέντη, αλλά του μεγάλου Δανου καλλιτέχνου Θεοβάλδσεν. Περὶ του άναγλύφου τούτου θα δημοσιεύσωμεν τρσοεχώς έν τῇ «Πελαγονήκῃ» άρθρον μετ' εικόνας.

πολύ προς τήν ποιηθείσαν υπό του διδασκάλου αυτου Προσαλέντη και σωζομένην σήμεραν εις Άθήνας. Διηγούνται μάλιστᾳ τό εξῆς τέχνησμα. Ότε έπρόκειτο νά στείλωσιν εις Άθήνας τήν προτομήν του Γυίλφορδ, τήν έκπονηθείσαν υπό του Καλοσγούρου, τήν έθεσαν έπί στυλοβάτου του Προσαλέντη και τήν του Προσαλέντη έθεσαν έπί του στυλοβάτου του Καλοσγούρου. Τούτο δε έγένετο διά νά μή μείνη εις τήν Κέρκυραν τό έργον του Προσαλέντη. Ένωσείται ότι οι στυλοβάται, έχουν έπιγραφάς· ή του στυλοβάτου του Καλοσγούρου συντάχθη υπό του Φιλητᾶ. Τό βέβαιον εινε ότι, ως έχουσι σήμεραν τά πράγματα, ή έν Άθήναις φαίνεται ότι εινε έργον του Προσαλέντη και ή έν Κερκύρα του Καλοσγούρου. Ό Καλοσγούρος έφιλοπόνησε και άλλας δύο κλάς προτομάς, τήν του Καποδιστρίου και τήν του Περιελίου. Τά τέσσαρα χάλκινα άνάγλυφα, άτινα εύρίσκονται εις τόν έν τῇ πλατεία Κερκύρας όβελίσκον προς τιμήν του άρμοστου Δούγλας εινε έργα του Καλοσγούρου. Σημειωτέον ότι ή έπιγραφή ή χαραχθείσα εις τό έν πλευρόν συντέθη υπό του Φιλητᾶ. Ό Καλοσγούρος και εις τήν ζωγραφικῇν κατέγινε και εις τήν αρχιτεκτονικήν.

ΣΠ. ΔΕ ΒΙΑΖΗΣ



ΕΝΤΥΠΩΣΕΙΣ ΤΗΣ ΖΩΗΣ

ΕΝ ΤΩ ΘΕΑΤΡΩ



ΗΝ ειχεν έδη διά πρώτην φοράν παρά τό φέρετρον νεωρωτάτης εξαδέλφης τής. Τά δάκρυά τής έπιπτον άδρά, θερμότατα επί του μετώπου τής νεκρας, επί τής λευμένης και άπλευμένης έκατέρωθεν του προσώπου ζανθῆς κόμης. Ό πόνος τής, ό λυγμός, ή ειλικρίνεια εκείνη τῶν δακρύων, είχαν έλκύση τήν περιέργειάν του· δέν τόν έσπάρσασε, τόν έθελγε τό δάκρυ εκείνο· δι' αυτόν ήτο άληθής παρηγορία ό παρθενικός εκείνος και βωδός θρήνος.

Έκτοτε σπανίως τήν έθλεπε· κάθε δύο μήνας εις τόν περίπατον—πάντοτε έξοχιδόν—μέ ήμιπένητον φέρεμα, μέ άνεμάνας συχνά εις τās χείρας, μέ έν έλαφρόν μειδίωμα, μέ τό ζωηρόν έρυθρόν χρώμα όπερ προσίδει ή μακρά πεζοπορία και ή ψυχρά ατμόσφαιρα. Και όμως όσάκις τήν έθλεπεν, εις τό βάθος τῶν όφθαλμῶν ένόμιζεν ότι αντίκρυζε τήν άρχήν δούνης. Οί ό-



ΘΑΛΕΙΑ ΦΑΩΡΑ.

Η κιθαρφόδς.



Θ. ΦΑΩΡΑ. Προσωπογραφία Ε. Τ. (Ανθρακογραφία)



Θ. ΦΑΩΡΑ. Προσωπογραφία Μ. Ρ. (Κρητιδογραφία) Φωτογραφία Σ. Κοκκίλη

Τὸ ἀνάκτορον.

Τὸ ἀνάκτορον τὸ ὁποῖον θεὸν νὰ διατηρῆ προφυλαγμένους τοὺς ἐν αὐτῷ οἰκοῦντας ἀπὸ τῆς θερμότητος τοῦ ἡλίου καὶ ὑπὸ τὰ δώματα τῶν ξένων, παρουσιάζει ἐξωθεν τοίχους ὀρθοῦς, σχεδὸν γυμνοὺς, μὲ σπανίως τινὰς θυρίδας καὶ ἀόδηρα ἡλιακά, ὡς οἱ ἐν Ἀνατολῇ τοὺς καλοῦσιν. Εἶναι, ὡς ἔγγιστα, ὁ αὐτὸς χαρακτὴρ ὁ ἐξωτερικὸς εἰς τὰ ἀνάκτορα ὁ καὶ εἰς τὰ τζαμιά.

Τρόπος οἰκοδομῆς.

Οἱ Ἀραβες ἐλάχιστα μεταχειρίζοντο τοὺς λίθους εἰς τὰς οἰκοδομὰς τῶν. Συνήθως ἀνεμίνυον ἄσβεστον μὲ ἄλλας ὕλας καὶ μὲ χονδροῦς στρουγγυλοὺς χάλικας.

Μεταξὺ δὲ δύο σανιδωμάτων κατὰ πλάτος, ὅπερ ἤθελον νὰ ἔχῃ τὸ τεῖχος, ἔθεντο τὸ μίγμα αὐτὸ καὶ ὅταν ἐπήγνυτο ἐσυρον ἀπὸ τῆς θέσεως αὐτῶν τὰς σανίδας, εἰς τρόπον ὥστε ἀνεδεικνύετο τὸ οἰκοδόμημα ἀπαστράπτον ἐκ τοῦ μίγματος, δι' οὗ ἔχρειον αὐτὸ ἐν συνόλῳ τότε ἐπανεληγμένως.

Δὲν πρέπει συνεπῶς νὰ ἐκπληττώμεθα, ἐὰν τὰ μουσουλμανικὰ μνημεῖα δὲν περιστῶσι κατὰ τὸ ἐξωτερικὸν αὐτῶν, συνήθως, ὅψιν τινα ἀξίαν λόγου εἰς ἀνάδοξοτε.

Ὁ διάκοσμος.

Ἄλλ' ἐν τῷ ἐσωτερικῷ τοῦ οἰκοδομήματος θαυμάζει τις τὴν σύλληψιν καὶ καλλονὴν τῶν γραμμῶν αὐτίνες ἐκλήθησαν γραμμὰ ἄραβικαί. Δείκνυνται αὐταὶ τόσον εἰς τὰ σχέδια τὰ ἐπὶ τῶν τεύχων, ὅσον καὶ εἰς τὰ ἀνάγλυφα τοῦ γύψου, τοῦ ξύλου καὶ τῶν λίθων, οἷτινες ὅμοιοι μὲ ἀποκρυσταλλώσεις ἢ μὲ σταλακτίτας, ποικιλλοῦσι τὰς ἐπιφανείας τοῦ ἔνδον τειχισμοῦ τῶν μεγάρων ἐκείνων τῶν μεγαλοπρεπῶν. Ἡ ἀψίς ἢ στηριζομένη ἐπὶ διαφόρων στηλῶν, παρουσιάζει πᾶσαν μορφήν καὶ σχῆμα. Τὸ τόξον τὸ ἀπλοῦν, τὸ κατωφερὲς ἢ ἄνωφερές· τὸ τόξον τὸ σιδηροῦν· τὸ τόξον τὸ θλιώμενον, τὸ κατὰ τὸ μᾶλλον καὶ ἤπτον εὐρὺ κτλ. τὰ τόξα τὰ ἐκκενρῆ, τέμνονται, ἡμιτέμνονται, συμπυκνούνται, εὐρύνονται, συνδυάζονται, συνθλώνονται, καὶ τὰ διάφορα ταῦτα σχήματα κατακλύζουσιν ἀκατάσχετα τὸν θάλον· δὲν ὑπάρχει δὲ στίχος τοῦ Κορανίου ὅστις νὰ μὴ ἐχρησίμευσεν εἰς διακόσμησιν. Τὰ ἀραβικὰ στοιχεῖα, οἱ κορυφαῖοι! χαρακτῆρες, χορηγοῦσι τὸ μέσον ὅπως ἀποτελεῖται δι' αὐτῶν συγκριτικὴ διακόσμησις. Καμμία ἄλλη γραφή, οὔτε καὶ αὐτὴ ἢ συριακὴ ἢ ἄλλως ἢ κουφικὴ γραφὴ παρήχθη, δὲν παρέχει τὰ αὐτὰ κεφάλαια, οἷα ἡ γραφὴ τῶν γραμμάτων τοῦ ἀραβικοῦ ἀλφαβήτου.

Οἱ Ἀραβες καὶ οἱ Μαῦροι τῆς Ἰσπανίας, χάρις εἰς τὴν ἀφέλειαν καὶ τὴν ἀπλότητα τῶν στοιχείων τούτων τῆς διακοσμῆσεως καὶ τοῦ

ἐξωραϊσμοῦ, χάρις εἰς τὸ πνεῦμα καὶ τὴν καλαισθησίαν, ἣν ἔδειξαν εἰς τὸν διάκοσμον τῶν μεγάρων καὶ τῶν ἀνακτόρων καὶ τῶν ἱερῶν αὐτῶν τεμενῶν, ἠδυνήθησαν νὰ δώσωσι τὴν ἀραβικὴν σφραγίδα εἰς οἰκοδομὰς βυζαντινὰς καὶ νὰ ἀπατήσωσι πλέον ἢ ἅπασι τοῖς μεταγενεστέροις ὡς λόγου χάριν ὡς πρὸς τὰ τεῖχη τῆς Τολεδῆς καὶ τοῦ Ἀλκαζάρ τῆς Σεγοβίας.

Τὸ Ἀλκαζάρ τοῦτο μὲ τὴν τετράγωνον μεγάλην αὐλὴν τοῦ τὴν πλατυνομένην εἰς τὸ ἀνώτερον μέρος αὐτῆς, διὰ μικρῶν πύργων στρουγγυλῶν ἐστηριγμένων εἰς τὰ πλάγια αὐτῶν μέρη, εἶναι μία τῶν ἰσχυροτέρων ἐπαύλειων καὶ τῶν πρωτοτυποτέρων τῆς Εὐρώπης.

Ἡ ἀρχιτεκτονικὴ τῶν Βυζαντινῶν, τῶν μᾶλλον πολιτισμένων ἐκ τῶν βυρβάρων ἐκείνων λαῶν οἷτινες κατέκλυτον τὸ βυζαντινὸν κράτος, κέκτηται κάποιον ἐνδιαφέρον.

(Ἐπεται συνέχεια)

ΑΔΑΣ ΝΕΓΡΗ

ΤΟ ΓΡΑΦΤΟ

Τὴ νύχτα ἐταῦτη στὸ προσεφέλαδ' μου
Ἐπρόβαλε μιὰ κατάστρον μορφή
Μ' ἓνα μαχαῖρι στέκει στὸ πλευρὸ μου
Καὶ μ' ἀναμμένο μάτι μὲ θεωρεῖ

Τρομάζω, κι' ἀπομένω παγωμένη·
«Εἶμαι, μοῦ λέγει τότε ἡ Συμφωρὰ,
Μὴ σκιάζεσαι, παρῶθεν ἀγαπημένε,
Σ' ἀγάπησα, δὲ θά σ' ἀφήσω παιδί.

Ἡστὴ μου φίλε, θά σ' ἀκολουθήσω
Μέσ' τ' ἄνθη, μέσ' τ' ἀγκάθια, ὅπου διαβῆς
Τὰ βήματά σου δὲ θά παρατήσω
Μηδὲ ἐστὸ μνήμα σου ὅταν καταβῆς.»

—Φύγε ἀπὸ μένα, σκιά καταραμένη!
Μὲ στεναγμὸ πνιγμένον τῆς μιᾶς
Μ' ἀκλόνητη δὴ βράχος ἀπομένει
«Εἶνε, μοῦ λέει, τῆς μοῖρας σου γραφτό.

Εἶσαι λουλούδι ταπεινὸ ἀπὸ μνήμα
Κυπαρισσοῦ, λουλούδι ἀσκοτεινὸ
Σ' ἐποτίσε, σ' ἀνάθερε τὸ κοῖμα,
Στὸ χιόνι ἀνθίζεις πάντοτε χλωμό.»

Κι' ἐγὼ τὸ μαῦρο πείσμα τῆς σ' ἄν εἶδα
Τινάζομαι, πετιέμαι ἑαφνικὰ
Καὶ τῆς φωνάζω.—Θέλω τὴν ἐλπίδα
Ποῦ λάμπει μέσ' τῆ νεϊότη μου γλυκὰ.

Καὶ τοῦ φρωτα τοῖς κερανοῦς, τὰ πάθι
Τῆς λάμψης, τῆς ἰδέας τὰ φιλιὰ
Μ' αὐτὰ θά βλέπω στῆς ψυχῆς τὰ βᾶθι
Φύγε, κακοῦργα ὦ! φύγε μακριὰ!...

Κι' ἐκείνη μοῦπε—Ἡ δόξα ξεφουτρώνει
Λουλούδι στὴν πολυπάθι καρδιά,
Ποῦ ὁ στεναγμὸς, ὁ θρήνος τὸ μυροῦναι
Ποῦ ἔχει τὸ δάκρυ, τὸ αἷμα γιὰ δροσιά.

Φτεροῦγισμα κρυφὸ ψυχῆς—ὁ πόνος
Τοῦ πνεύματος τῆς ἀστραπαῖς γεννᾷ
Αὐτὸς παλεύει, γὰ νικᾷ μόνος.
Κι' ἐγὼ τῆς λέγω... «Μεῖνε Συμφωρὰ.»

Μετάφρασις Ν. ΠΑΠΑΓΕΩΡΓΙΟΥ

Ο ΓΑΛΑΝΗΣ



Οἱ οἱ Ἀθηναῖοι, οἱ ἀναστρεφόμενοι ὁπωσδήποτε τὸν κόσμον τῶν λογίων καὶ καλλιτεχνῶν ἢ ἀγνώρισαν τὸν λεπτομερέστατον μείρακα, τὸν νεώτερον καὶ περιεργότερον τύπον τοῦ Ζαχαράτου, τὸν εὐφυῆ καὶ μικροσκοπικὸν καλλιτέχνην, ὅστις χωρὶς νὰ τελειώσῃ, τὸ Πόλυτεχνεῖον—τί καλὰ ποῦ ἔκαμε—ἔβουε ἓνα πρῶτο πέρυσιν ἀκριβῶς, διὰ τὸ Παρίσι, ὅπου δὲν ἐπρόφρασε νὰ ἐγκατασταθῇ καὶ προσελαμβάνετο αἰφρῆς συνεργάτης φύλου μεγάλης κυκλοφορίας.

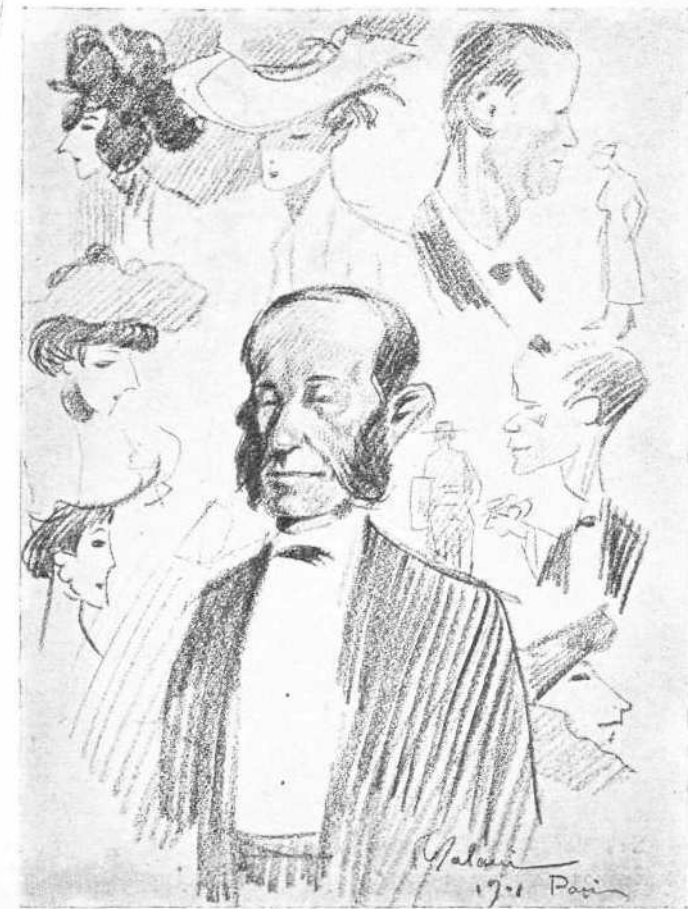
Οἱ οἱ ἐνθουσιάζονται τὰς γελοιογραφίας του ἃς ἐσκορποῦσε ἐδῶ κ' ἐκεῖ καὶ ὅλοι διέγνωσαν κάποιον τάλαντον τὸ ὁποῖον ἐξέβουε ἀπὸ τοὺς κοινούς καὶ τετριμμένους τύπους, μὲ γραμμὰς ποῦ κατ' ἔλεγχον περισσότερο ἀρ' ὅτι ἐπεριμένε κανεῖς, μὲ ἓνα χαρακτῆρα ὕψους, ἂν καὶ καλλιτεχνικῶς δὲν εἶχε διακαρρωθῇ ἀκόμη ὁ Γαλάνης. Καὶ εἰς τὰ ἐλάχιστα σοβαρώτερα ἔργα του ἀκόμη, εἰς τὰ τέσσαρα—πέντε διακοσμητικὰ ρανβουαῦς του καὶ εἰς τὰς δύο—τρὶς προσωπογραφίας ἐφαίνετο νεωτεριστὴς ἐν τῇ τέχνῃ, ἂν καὶ οὐδέποτε ἐπάτησε τὸν πόδα ἐξω τῶν Ἀθηνῶν.

Τώρα, ἔγινε Παρισινός. Ἐκεῖ εἰς τὴν ἀγέρραστον αὐτὴν πόλιν, ἐνεκαλοπώθη τὴν τέχνην ἢ μᾶλλον ἢ τέχνην ἐνεκαλοπώθη αὐτόν. Καὶ ἐργάζεται μὲ θάρρος, μὲ δύναμιν, μὲ πρωτοτυπίαν καὶ πρέπει νὰ εὐχαταί τις ὅσον τὸ δυνάειν περισσότερο νὰ μείνῃ ἐκεῖ. ἴσως καὶ διὰ παντός, διὰ νὰ ἴδωμεν ἓνα καλλιτέχνην ἄξιον τοῦ Ἑλληνικοῦ ἐνίκματος.

Ὁ Γαλάνης εἶναι ἐκ τῶν καλλιτέρων φίλων τῆς «Πανακοθήκης». Ἀπέσπασε ἀπὸ τὸ Album του μιᾶν εἰσὶδα καὶ μᾶς τὴν ἀπέστειλεν ἀντὶ ἐπιστολῆς· εἶνε διάφοροι τύποι Παρισινῶν γκαρσονιῶν, ὧν ἐπῆρε τὰ σκίτσα χάριν τῆς «Πανακοθήκης». Ποῖα σοβαρὰ κομικότης πλανᾷται εἰς τὰ πρόσωπά των! Τὸ ἄλλο σχεδιογράφημα εἶνε εἰληγμένον ἀπὸ ἓν Παρισινὸν ἐστιατόριον, ἐδημοσιεύσθη δὲ πρό τινας εἰς τὸ σατυρικὸν παράρτημα τῆς «Soleil du



Dimanche». Ὁ Γαλάνης ἐφιλοτέχνησε καὶ ἐν ὧραιον ἐξωφύλλον εἰδικῶς διὰ τὴν «Πανακοθήκην» εἰς μέγα σχῆμα εἰκονίσας τὴν ἀρχαίαν τέχνην ἀνωθεν τῆς Ἀκροπόλεως μὲ ἠνεωγμένας θαυμασίας πτέρυγας καὶ κρατοῦσαν ἐπὶ τοῦ στήθους ἐν ἄνθος, εἰς ὃ συμβολίζεται ἡ νεωτέρα τέχνη, ἡ ἀναγεννωμένη ἐκ τῆς ἀρχαίας. Ἄλλ' ὁ Γαλάνης ἐλευθεριάζει εἰς τὴν τέχνην. Τὸ γυμνὸν εἶνε ἐκεῖνο τὸ ὁποῖον τὸν ἐμπνέει. Καὶ ἡ ἐν τῷ ἐξωφύλλῳ Τέχνη εἶνε γυμνή, ὀλόγυμος. Εἶμεθα καὶ ἡμεῖς ὑπὲρ τοῦ ἀπο-



1) Ἡ κουφικὴ γραφὴ. Παράγεται τὸ ὄνομα τοῦτο ἐκ τῆς πόλεως Κούφα. Κούφα ἢ ἀρχαία Βορσίππα τῶν Χαλδαίων (140 χιλ. νοτιῶν τῆς Βαγδάτης, δεξιῶθεν τοῦ Εὐφράτου) ὑπῆρξε πρὸ τῆς Βαγδάτης ἡ διαμονὴ πολλῶν Καλλιῶν.



ΓΡΑΦΕΙΑ ΒΙΒΛΙΟΠΩΛΕΙΩΝ

πρωτότυποι. Ἄπασα ἡ Ἑλλάς καὶ ἡ Ἄνατολή προμηθεύεται στοιχεῖα ἐκ τῶν Καταστημάτων Κωνσταντινίδου.

••

Τὰ Καταστήματα Κωνσταντινίδου εἶνε συγχρόνως τὰ μεγαλειότερα βιβλιοεκδοτικὰ Καταστήματα. Χιλίαι ἐκδόσεις ἀριθμῶν ἐν τῷ καταλόγῳ μέχρι τοῦδε, βιβλίων ἐκτάκτου ποικιλίας. Τὰ διδασκτικὰ μετὰ συλλογὴν τῶν ἀρχαίων Ἑλλήνων συγγραφέων, λεξικά, ἐκκλησιαστικὰ συγγράμματα, νομικά, ἰατρικά, φιλοσοφικά, ἱστορικά, δράματα, ποιήσεις μεθόδους ξένων γλωσσῶν, γεωγραφικοὺς χάρτας, βιβλία τοῦ λαοῦ, μυθιστορήματα, ἡμεροδείκτας, εἰκόνας διὰ τὴν μαθητιῶσαν νεολαίαν, ἐσκόρπισαν τὰ καταστήματα ταῦτα ἐν Ἑλλάδι. Πανταχοῦ καὶ εἰς τὴν πλουσιωτέραν βιβλιοθήκην καὶ εἰς τὴν τελευταίαν καλύθην θὰ συναντήσῃ τις ἐκδοσὶν Κωνσταντινίδου. Εἰς ὅλους τοὺς κλάδους τῆς ἐπιστήμης, δι' ὅλα τὰ σχολεῖα δι' ὅλας τὰς πνευματικὰς ἀναπτύξεις. Ἡ ἐκδοσις τῆς πεντατόμου Ἱστορίας τοῦ ἀοιδίμου Κ. Παπαρρηγοπούλου, οἱ Γεωγραφικοὶ Ἄτ-

λαντες, τὰ Λεξικά ποικιλώτατα, ξένων γλωσσῶν, Ἀρχαιολογικά, Ἑλληνικά, ἴδια δὲ τὸ ἤδη ἐκδιδόμενον τοῦ Liddell Scott μόνον ἀπὸ Καταστήματα οἷα τοῦ Κωνσταντινίδου ἠδύναντο νὰ ἐκδοθοῦν. Καὶ διακρίνονται ὅλα διὰ τὴν ἐπιμέλειαν τῆς συντάξεως καὶ τῆς ἐκδόσεως μετὰ φιλοκαλίαν μεγάλην, μετὰ προσοχὴν σπανίαν.

Σήμερον τὰ Καταστήματα νῦξιν τὰς ἐργασίας των. Τεσσαράκοντα ἐκδόσεις ἀνά χεῖρας ἀριθμῶν. Ὁ εἰσερχόμενος εἰς τὸ συνθετήριον μετὰ τὴν σειρὰν τῶν ἐξτελειωμάτων πιστησίων δοκιμάζει αἰσθητικὸν θαυμασμοῦ διὰ τὴν ἀδιάκοπον καὶ μεθοδικὴν ἐργασίαν. Συντελεῖται μίᾳ τεραστίᾳ ἐργασίᾳ· δεκάδες ἐργατῶν συνθέτουν, ἐνῶ τὰ πιστήρια ἀδιακόπως καὶ ὅλα συγχρόνως παραδίδουν εἰς τὸ φῶς χιλιάδας καθ' ἑκάστην ἀντίτυπα.

Ἐν ἀπὸ τὰ ὀραιότερα θεάματα εἶνε ἡ τύπωσις. Ὅταν παρακολουθῇ τις τὴν ἐργασίαν, παρασκευαζομένην ἐν τῇ αἰθούσῃ τῶν στοιχειοθετῶν καὶ κατόπιν νὰ παραδίδεται εἰς τὴν τῶν μηχανικῶν ἠλεκτροκινήτων πιστησίων, ἐκ τῶν ὁποίων βλέπει κανεὶς νὰ ἐξέρχεται κυμαινόμενον

ΠΙΝΑΚΟΘΗΚΗ

εἰς τὴν πολλαπλῆν τριάιναν, ἂν ἐπιτρέπεται ἡ φράσις, ἥτις παραλαμβάνει ἀπὸ τῶν κυλίνδρων ἔντυπον τὸν λευκὸν χάρτην καὶ ἀναλογισθῆν πόσος κόπος καὶ πόση ἐργασία ἀπαιτῆθη διὰ νὰ συντελεσθῇ αὕτη ἀναγνωρίζει ἐν τῇ τυπογραφικῇ τέχνῃ ἓνα ἥρωισμὸν. Χρειάζεται ἀληθῶς πολλὴ ἐπιμονή, πολλὴ πνευματικὴ προσήλωσις, πολλὴ δεξιότης καὶ πολλὴ ἐργασία διὰ νὰ ἐτοιμασθῇ τὸ ἔντυπον, τὸ ὁποῖον μετὰ τόσων εὐχέριαν ἀναγινώσκει τις. Ἐν τοῖς καταστήμασι τοῦ Κωνσταντινίδου εὐρίσκει τις τὴν εὐκαιρίαν νὰ ἐκτιμῆσῃ ἰδιαιτέρως τὴν ἐργασίαν ταύτην.

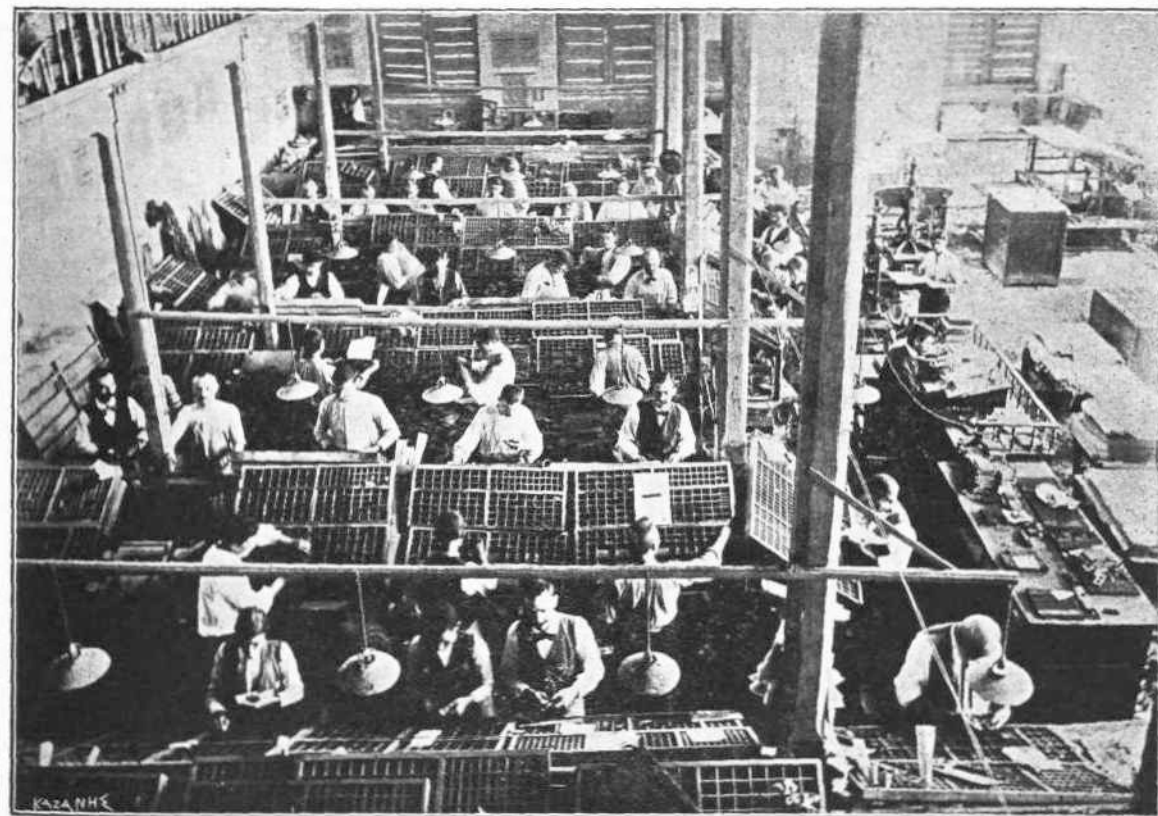
Τοιαύτη ἐργασία δὲν ἦτο δυνατὸν ἢ ν' ἀμοιβῆθῃ ἐπανεπιλημμένως δι' ἠθικῶν ἀμοιβῶν. Ὅπου ἐξέθεσαν τὰ Καταστήματα Κωνσταντινίδου ἐβραβεύθησαν. Κοσμοῦν αὐτὰ τὸ χρυσοῦν βραβεῖον τῶν Παρισίων τοῦ 1889 καὶ τὸ ἀργυροῦν, ἀργυροῦν τῆς Ἐκθέσεως τῶν Ὀλυμπίων (1888) χρυσοῦν τῶν Βρυξελλῶν καὶ πλεῖστα ὅσα τιμητικὰ διπλώματα Ἀκαδημιῶν.

Ἐὰν ἀποφασίσῃ τις νὰ κατέλθῃ εἰς τὰ λαθυρινθῶδη ὑπόγεια, καὶ χρειάζεται ἀληθῆς ἥρωισμός, θὰ παραστῇ πρὸ περι-

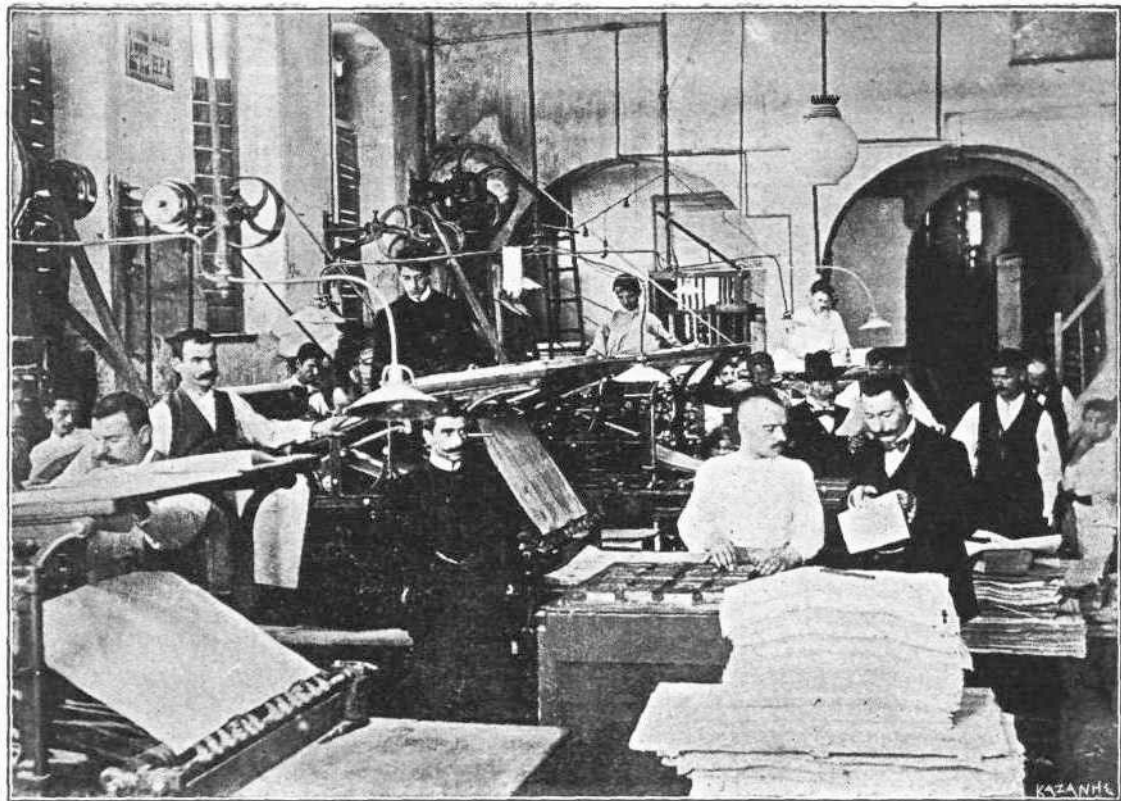
εργοτάτου θεάματος. Πυραμίδες βιβλίων ἀμετράτων ὑψοῦνται κατὰ παντοίας διευθύνσεις εἰς τρόπον ὥστε χρειάζεται κάποια Ἀριάδνη διὰ νὰ ἐξέλθῃ τις ἀσφαλῶς, ἀλλ' εὐτυχῶς ἀποφασίσαντες τοῦτο εἶχομεν ὁδηγὸν τὸν Θεοῦ. Εἶνε αἱ μεγάλαι ἀποθῆκαι τῶν βιβλίων, ἐκ τῶν ὁποίων σκορπιζονται εἰς τὰ πέρατα τοῦ Ἑλληνισμοῦ αἱ ἐκδόσεις Κωνσταντινίδου. Ἐκεῖ ἔχουν ἐναποταμειθῆν οἱ κόποι τόσων ἐτῶν, ὁ πνευματικὸς κάματος τριῶν γενεῶν.

••

Ἦδη, νέα μεγαλειότερα ἤρχισε ἀναβίωσις. Οἱ υἱοὶ τοῦ ἀειμνήστου Ἀνέστη Κωνσταντινίδου, Κωνσταντῖνος καὶ Θεοσεύς ἔχοντες παρὰ τὸ πλευρόν των καὶ τὸν μικρότερον ἀδελφὸν Περικλέα, ἀξιοὶ κληρονόμοι τοῦ πατρὸς των, φιλοτιμῶς ἐργαζόμενοι ἀνακαινίζουν ὅλον ἐν τὰ Καταστήματά των καὶ ὑπὸ τὴν ἀγρυπνον διεύθυνσίν των τελεῖται ἐργασία τιμῶσα τὴν ἐν Ἑλλάδι βιβλιοεκδοτικὴν καὶ τυπογραφικὴν, εἰσφέροντες οὕτω πολυτίμους ὑπηρεσίας εἰς τὴν Ἑλλ. φιλολογίαν.



ΑΙΘΟΥΣΑ ΣΤΟΙΧΕΙΟΘΕΤΩΝ



ΑΙΘΟΥΣΑ ΜΗΧΑΝΙΚΩΝ ΠΙΕΣΤΗΡΙΩΝ

Πλείστα Περιοδικά καὶ Ἡμερολόγια εἰκονογραφημένα φιλοτεχνοῦνται ἐν τοῖς καταστήμασι, κατὰ δεκάδας δὲ τὰ διδακτικά βιβλία, διότι ἔχουν ἀναλάβῃ τὰ Καταστήματα Κωνσταντινίδου μονοπωλιακῶς τὰ ἐγκριτότερα ἔργα τῶν μᾶλλον διακεκριμένων παρ' ἡμῖν συγγραφέων παιδαγωγῶν καὶ καθηγητῶν, οἱ οἱ κ.κ. Ἰγν. Μοσχάκης καθηγητῆς ἐν τῷ Ἐθν. Πανεπιστημίῳ, Π. Π. Οἰκονόμου γενικὸς ἐπιθεωρητῆς τῆς Ἐκπαίδευσως ἐν Κρήτῃ, Ἀρ. Κουρτίδης καθηγητῆς τοῦ Διδασκαλείου, Γ. Χατζηδάκης καθηγητῆς τοῦ Πανεπιστημίου, Δ. Κουτσομιτόπουλος, Δ. Παπαθεοδώρου, Β. Σκορδέλης

κ.λ.π. κ.λ.π. οἵτινες ὡς ἐκ τῶν θέσεων ἂς κατέχουσι δὲν ἠδύναντο εἰ μὴ εἰς τοιαύτης περιπτώσεως Καταστήματα ν' ἀναθέσουν τὰς πολλὰς καὶ τελείας ἐκδόσεις τῶν. Μὲ τοιαῦτα ἐφόδια, μὲ τοιοῦτον φωτεινὸν παρελθόν, εὐρὴν προσιωπίζεται τὸ μέλλον τῶν Καταστημάτων αὐτῶν. Τόση ζωὴ, τόση εὐρεία ἀντίληψης, τόση θέλησις κυριαρχοῦν εἰς τὰ πλούσια αὐτὰ Καταστήματα, ὥστε μετὰ πεποιθίσεως δύναται τις νὰ πιστεῖται ὅτι ἡ πρόοδος θὰ κυριαρχῇ διαρκῶς ἐν τῷ αἰετώματι τῶν Καταστημάτων ὡς ὑπῆρξαν ἐπὶ τόσα ἔτη εἰς πνευματικὸς φάρος εἰς τὸν κόσμον τῶν Ἑλληνικῶν γραμμάτων.



ΕΛΛΗΝΕΣ ΖΩΓΡΑΦΟΙ ΕΝ ΤΗ, ΞΕΝΗ.

ΝΕΑΙ ΕΚΔΟΣΕΙΣ

Οἱ ἐπισκέπται τῆς ἐφετηνῆς ἐν Μονάχῳ διεθνούς καλλιτεχνικῆς ἐκθέσεως μετὰ συμπαθοῦς περιεργείας σταματοῦν πρὸ δύο εἰκόνων τοῦ ἀπὸ εἰκοσαετίας ἐν Μονάχῳ ἀποκατεστημένου Ἑλλήνου ζωγράφου κ. Σαββίδου, ὅστις καὶ ἐν Ἀθήναις ἐξέθεσεν ὡσαύτως εἰκόνα, ἀγορασθεῖσαν ὑπὸ τῆς κυρίας Αἰνῆς Μαυρομηχάλη, ἥτις μετὰ τῆς φιλοκαλίας συμπληρώνει τὴν συλλογὴν τῆς δι' εἰκόνων Ἑλλήνων ζωγράφων. Αἱ εἰκόνες τοῦ κ. Σαββίδου, μετ' ἰδιαίτου λεπτοτήτος καὶ ἀξιοσημειώτου ἀρμονίας χρωμάτων ἐπεξεργασμέναι, περιστοῦν σκηνὰς ἀπὸ τῶν Χωσγκάστεν τοῦ Μονάχου, τὸν Β. Κήπον τῆς πόλεως, ὅπου ὁ καλλιτέχνης ἀγαπᾷ νὰ περᾷ πολλὰς ὥρας.

Ὁ κ. Σαββίδης, ἀπὸ πολλῶν ἐτῶν μελετᾷ νέας μεθόδους εἰς τὸν χρωματισμὸν, εἰκόνας δὲ τινες φίλων τοῦ ζωγράφου, τὰς ὅποιας ἐπεξεργάσθη εἰς τὸ χρωμα, ἐκτιθέμεναι εἰς τὴν Ἐκθεσὶν τοῦ Μονάχου, προσελκύουσιν τὴν προσοχὴν καὶ τὴν ἐκτίμησιν τῶν εἰδικῶν. Τὴν μίαν τῶν ἐφετηνῶν εἰκόνων τοῦ κ. Σαββίδου ἠγόρασεν ἡ ἐπιτροπὴ τῆς ἐκθέσεως διὰ τὸ λαχεῖόν τῆς.

Ἀπὸ τῶ Μονάχου ἐστάλη εἰς τὰς Ἀθήνας πρὸ ἡμερῶν καὶ εἰκὼν ἱστορικῆς στιγμῆς, ἀντιγραφθεῖσα ὑπὸ ἄλλου, εὐέλπιδος Ἑλλήνου ζωγράφου, διακρινόμενος αὐτῷ, τοῦ κ. Φερεκκύδου. Ὁ διοικητῆς τῆς Ἐθνικῆς Τραπεζῆς κ. Στρέϊτ ἔσχε ἀληθῶς τὴν εὐτυχὴ ἰδέαν νὰναθέσῃ εἰς τὸν κ. Φερεκκύδην τὴν ἀντιγραφὴν τοῦ ἐν τῇ Νέῃ Πινακοθήκῃ τοῦ Μονάχου περιήμου πίνακος τοῦ Ἐτς τοῦ παριστινοῦ τὴν εἰκόνα τοῦ βασιλέως Ὀθωνος εἰς Ναύπλιον, γὰρ τὸν τοῦ νέου μεγάρου τῆς Τραπεζῆς. Ὁ κ. Φερεκκύδης εἰργάσθη ἐπὶ διετίαν εἰς τὴν ἀντιγραφὴν τοῦ πίνακος τούτου, τέλειον δὲ ὑπῆρξε, κατὰ τὴν γενικὴν ἡμολογίαν, τὸ ἀντίγραφον.

Ὁ κ. Φερεκκύδης τῶρα ἀσχολεῖται εἰς τὴν ἀντιγραφὴν τῶν σχεδίων τῶν σκηνῶν τῆς Ἑλλῆν. Ἐπαναστάσεως, διὰ τῶν ὁποίων εἶνε διακοσμημένη ἡ Στοὰ τοῦ Μονάχου (Arcaden), ἡ εὐκαιρία δ' εἶνε καταλληλοτάτη διὰ τὸ Μουσεῖον τῆς Ἱστορικῆς καὶ Ἐθνολογικῆς καὶ Ἐθνολογικῆς Ἐταιρείας, ὅπως ἀγοράσῃ τὰ ἀντίγραφα ταῦτα, τὰ ὅποια δὲν πρέπει νὰ λείπουν ἀπὸ τῆν Ἑλλάδα.



ΕΡΓΑ Θ. ΦΛΩΡΑ.—Τὸν ἀρχαιμενον μῆνα ἐκθέτει ἐν ἰδιωτικῇ ἐκθέσει ἔργα τῆς τινὰ ἢ παρεπιδημοῦσα ἐνταῦθα ἐγκριτος καλλιτέχνης καὶ συνεργᾶτις τῆς «Πινακοθήκης» δεσποινίς Θάλεια Φλωρᾶ. Ἐκ τῶν ἔργων τούτων, αἵτινα θὰ ἐκθέσῃ ἡ δεσπ. Φλωρᾶ, δημοσιεύομεν τρία τὴν «Κιθαρωδὸν» ἥτις εἶχε πέρσει σταλῆ εἰς Παρισίους καὶ ἥτις ἠγοράσθη ἐσχάτως, τὴν προσωπογραφίαν τῆς ἐν Κων/πόλει δεσποινίδος Μαρίας Ράλλη καὶ τῆς Ἀθίδος δεσποινίδος κ. Ε. Τζ. Εἰς προσεγῆς φύλλον θὰ δημοσιεύσωμεν καὶ ἄλλα ἔργα τῆς δεσπ. Φλωρᾶ.

Ἡ «ΟΙΚΟΓΕΝΕΙΑ». —Μεθ' ἡμέτερα ἠθικῆς φιλοσοφίας Ρ. Ζανet. Μετάφρασις Δ. Μορίτου ἐκ τῆς δωδεκάτης ἐκδόσεως. Ἐν Σὺ ρω. (Ἀξιανᾶγνωστος μελέτη, σπερθεῖσα ὑπὸ τῆς Γαλλικῆς Ἀκαδημίας).

Ἀγγέλλονταί:

ΠΟΙΗΣΕΙΣ.—Κ. Μ. Ἀρχιλόχου. «ΦΟΡΜΙΓΞ».—Μηνιαῖον μουσικὸν περιοδικόν. «ΗΜΕΡΟΛΟΓΙΟΝ ΚΥΚΛΑΔΩΝ» 1902. Ὑπὸ Α. Φουστάνου, ἐν Σὺ ρω.

ΦΙΛΙΠΠΟΣ ΚΟΙΝΩΝΙΑ. —Κανονισμὸς ἵπποδρομιῶν. Ἐν Ἀθήναις.

Histoire de l'Ecole Française de paysage depuis Poussin jusqu'à Millet, par Georges Lanoë et Tristan, Brise. Paris.

Revue Franco-Romaine.—Μηνιαῖον φιλοσοφικὸν καὶ καλλιτεχνικὸν περιοδικὸν ἐκδιδόμενον Παρισίαις. Ἐν τῷ τελευταίῳ φύλλῳ τοῦ μηνὸς Αὐγούστου περιλαμβάνονται, ἀξιανᾶγνωστος μελέτη γαλλιστῆ τοῦ ἐν Παρισίαις Ἑλλήνου ἀρχιτέκτονος κ. Γέλβετ ὑπὸ τὸν τίτλον Les droits du genie, σκιαγραφία τοῦ ζωγράφου Ἀλεξάνδρου Σέον μετὰ δύο σχεδιογραφημάτων αὐτοῦ κλπ.



Φίλω. — Ὑπάρχει καὶ Πολωνικὸν περιοδικὸν εἰκονογραφημένον. Ἡ εἰκὼν περατοῦται ἐντός ἁλίγων ἡμερῶν.

Σ. Π. Βροβλιν.—Ἡ ἐργασία ἀπαιτεῖ ἀρκετὸν χρόνον. Ἡ αὐτὴ τιμὴ περίπου.

Αἰγινίτη. — Θεωρεῖται παρακεντυνευμένη ἢ καθαίρεσις τῆς Ἀθηνῆς ἐκ τοῦ αὐτοῦ ναοῦ καὶ ἡ ἀναστήλωσις τῆς λατρείας τῆς θεῆς Ἀρίας. Ἡ ἀνευρεθεῖσα ἐπιγραφὴ πλὴθ βεβαίως πρέπει νὰ ληρῆ ὑπ' ὄψει. Ἄλλ' ἂς ἀρκεσθῶμεν εἰς τὴν ἰδέαν τοῦ Πινδάρου...

Καθίσταται γνωστὸν εἰς τοὺς ἐν ταῖς ἐπαρχίαις καὶ τῷ ἐξωτερικῷ καθυστεροῦντας τὴν συνδρομὴν τῶν διὰ διακόπτεται ἢ πρὸς αὐτοὺς ἀποστολῇ τῆς «Πινακοθήκης» ἀπὸ τοῦ παρόντος φύλλον θὰ ἐπαναληφθῇ δὲ μόνον ἅμα τῇ πληρωμῇ ἐξαμήνου ἢ ἐτησίως συνδρομῆς. Αἱ συνδρομαὶ δέον νὰ διαβιβάζονται ἀπ' εὐθείας πρὸς τὴν Διεύθυνσιν διὰ ταχυδρομικῆς ἐπιταγῆς.

Οἱ μετοικοῦντες παρακαλοῦνται νὰ εἰδοποιήσων τὰ γραφεῖά μας περὶ τῆς νέας κατοικίας τῶν.

ΕΞΕΔΟΘΗΣΑΝ

ΟΙ ΔΥΟ ΠΟΝΟΙ

Δράμα ΦΡ. ΚΟΠΠΕ
Κατὰ μετάφρασιν Α. ΘΕΡΟΥ
ΔΡ. ΜΙΑ. — Ἐκδόσις «ΠΙΝΑΚΟΘΗΚΗΣ»,
Πωλεῖται εἰς τὰ βιβλιοπωλεῖα.



ΠΡΟΣΕΧΩΣ

“ΕΝΤΥΠΩΣΕΙΣ ΤΗΣ ΖΩΗΣ,,



ΞΕΝΟΔΟΧΕΙΟΝ ΞΕΝΩΝ

ΔΙΕΥΘΥΝΤΗΣ: Θ. ΙΣΣΑΡΙΣ

ΤΟ ΑΡΧΑΙΟΤΑΤΟΝ ΚΑΙ ΚΕΝΤΡΙΚΟΤΑΤΟΝ ΤΩΝ
ΞΕΝΟΔΟΧΕΙΩΝ ΤΩΝ ΑΘΗΝΩΝ

ΕΠΙ ΤΗΣ ΠΛΑΤΕΙΑΣ ΤΟΥ ΣΥΝΤΑΓΜΑΤΟΣ

SPLENDID

‘Εστιάτοριον τουῦ αὐτοῦ ξενοδοχείου.
Μέγισται αἰθούσαι ἠλεκτροφώτιστοι.
Μουσικὴ τρίς τῆς ἐβδομάδος, ἐξ ἀρι-
στῶν μουσικῶν ἀπαρτιζομένη.
Τὸ κέντρον ξένων περιηγητῶν.
Δίδονται οἰκογενειακὰ γεύματα.
Supper μετὰ τὸ τέλος τῶν θεατρικῶν
παραστάσεων.

Δ. Ι. ΚΑΛΟΓΕΡΟΠΟΥΛΟΥ

ΔΙΗΓΗΜΑΤΑ

ΕΚΔΟΣΙΣ ΔΕΥΤΕΡΑ

‘Ο Σταυρός.— Διπλὴ κοινωνία.— Ὑπὸ τὴν
εἰκόνα τοῦ Χριστοῦ.— ‘Ο Κωδωνοκρούστης
— Τὸ Δισκοπότηρον.— Γνωριμία.— ‘Εξομολογήσεις πρὸς τὰ δάμια.— Μέθη.— Ἡ ἱπεύτρια.— Χαμένη ἀγάπη.— Τὸ μυστικόν.— Ἡ συμβουλή τοῦ ἱατροῦ.— Τελευταία χαρά.— Μυστικιστής.— Ἡ παραμονή.— Τρεῖς ἐπιστολαί.— Πάσχα πένθιμον.— ‘Ο Σαλπικτής.— Μία μήτηρ.— Τὸ Ἰστανικόν τοῦ γλύπτου.— ‘Ερωε ποιητοῦ.— Κόσμος δνείρων.

ΔΡ. 3

Πωλοῦνται εἰς τὰ γραφεῖα μας.
Εἰς τὰς ἐπαρχίας καὶ τὸ ἐξωτερικόν
στελλονται **ἐλεύθερα ταχυδρ. τελῶν.**



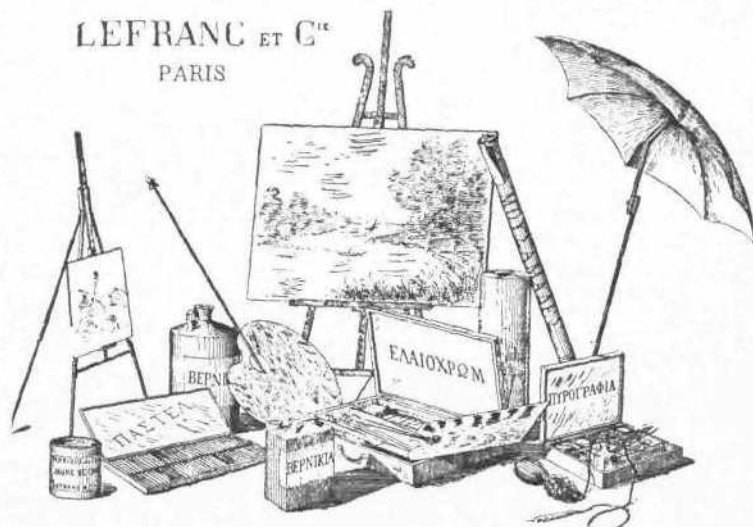
ΧΡΩΜΑΤΟΠΩΛΕΙΟΝ

ΕΥΑΓΓΕΛΙΝΟΥ ΚΑΙ ΛΥΜΠΟΥΣΗ

ΕΝ ΑΘΗΝΑΙΣ. 34— Ὁδὸς Ἀγίου Μάρκου— 34

ΟΠΙΣΘΕΝ ΧΡΥΣΟΣΠΗΛΛΑΙΩΤΙΣΣΗΣ

Τὸ μόνον εἰδικόν κατάστημα τὸ ὁποῖον ἔχει πλεονισθῆ μετὰ ἅλα τὰ εἶδη τῆς ζωγραφικῆς ἢ τῆς χρωμάτων ἐλαιογραφίας καὶ ὑδατογραφίας, βερνίκια, πινέλα, μουσαμάδες, τελάρα, παλέτας, ἀκρίθαντας, κασετίνες, ἀνδρείκελλα, σχέδια χρωματιστογραφημένα δι’ ἀντιγραφὴν, χάρ-



του ζωγραφικῆς κτλ. Pastel.

Μηχαναὶ διὰ πυρογραφίαν καὶ ὅλα τὰ ἐξαρτήματα αὐτῶν, σχέδια καὶ διάφορα ξύλινα ἔπιπλα διὰ πυρογραφίαν, ὅλα τὰ εἶδη τῆς barbotine ὡς καὶ διάφορα πήλινα δοχεῖα διὰ barbotine.

“Ὅλα τὰ εἶδη διὰ Photominiature.

ΧΡΩΜΑΤΑ, ΛΙΝΕΛΑΙΑ, ΒΕΡΝΙΚΙΑ, ΠΙΝΕΛΑ ΔΙ’ ΟΙΚΟΔΟΜΑΣ

ΒΕΡΝΙΚΙΑ ΕΠΙΠΛΩΝ ΚΑΙ ΥΠΟΔΗΜΑΤΩΝ ΔΙΑΦΟΡΩΝ ΧΡΩΜΑΤΩΝ

ΕΙΔΗ ΚΟΡΝΙΖΟΠΟΙΙΑΣ

ΒΕΡΝΙΚΙΑ ΧΡΩΜΑΤΟΣ RIROLIN