



ΝΕΑΙ ΕΚΔΟΣΕΙΣ

Ο πόνος μάς ενώνει. — Δράμα εις πράξεις τέσσαρας, υπό 'Ι. Βουλοδήμου, καθηγητού των μαθηματικών εν Πειραιεί. Τὸ ἔργον τοῦτο παρασταθὲν δις ἐξετιμήθη δέοντως ἐπὶ τοῦ κοινῶ, ὡς ἔχον ἱκανὰ πλεονεκτήματα.

Les Cathédrales de France. Ὑπὸ A. de Baudot καὶ A. Perrault — Dabot. Τεύχος Α'. μετὰ 25 πινάκων.

Lyssipe. Ὑπὸ M. Collignon μετὰ 24 εἰκόνων. Φρ. 2,50.

Le Musée de Rouen. Ὑπὸ P. Lafond. Μετὰ 35 εἰκόνων.

Les Musées de Rome. Ὑπὸ G. Lafenestre.

Félicien Rops. Μελέτη ἐπὶ E. Ramin.

L'œuvre de Corot. Ὑπὸ A. Rabant.

Rubens Βιογραφία ἐπὶ M. Rooses.

L'œuvre d'E. Carrière: Watteau. Ἐργον πολυτελές.

Les grands Artistes. Περιέχει οσπρὰν κριτικῶν μονογραφιῶν ἐπὶ διαφόρων τεχνικῶν γραφειῶν περὶ τῶν καλλιτεχνῶν L. de Vinci, J. Millet, Velasquez, Van Dyck καὶ Ingres.

Interieur d'architecture moderne. Δεῦκωμα εἰς φύλλα ἐκ 40 πινάκων.

Les maitres d'Art. Μονογραφία περὶ Louis David, Reynolds καὶ Alb. Durer.

Precis d'Histoire de l'Art ἐπὶ C. Bayet, ἀρχαίου μαθητοῦ τῆς ἐν Ἀθήναις Γαλ. Σχολῆς. Τόμος ἐκ 460 σελίδων μετὰ 230 εἰκόνων.

Ἡ Ὁρασις. — Ὁτον βιβλίον τοῦ Συλλόγου πρὸς διάδοσιν ἀφελίμων βιβλίων, ἐπὶ τοῦ κ. Μ. Καλαβροῦ ὀφθαλμιάτρου. Διαίρεται εἰς δύο μέρη, ἐξ ὧν τὸ μὲν ἀναφέρεται εἰς τὴν περιγραφὴν τοῦ ὀφθαλμοῦ καὶ τὴν λειτουργίαν τῆς ὁράσεως, τὸ δὲ εἰς τὴν ὑγιεινὴν τῶν ὀφθαλμῶν ὀργάνων καθ' ἑκάστην ἡλικίαν καὶ εἰς τὰ ἐλαττώματα καὶ τὰς ἀσθενείας τῆς ὁράσεως. Προσεχῶς «Ὁ Μικρὸς Κτηνοτρόφος» ἐπὶ P. Δημητριάδου καὶ ἡ «Ἐντυχία» ἐπὶ Ἀντιγόνοῦ Πολυμήρου.

ΤΗΛΕΦΩΝΟΝ

Ἐρωτῶντι. — Ὁ Rochetosse, ὃ τὸ ἔργον «Ὁ ἀποχωρισμὸς τῆς νέμφης» ἀπέτελεσε τὸ δῶρον τοῦ ἔτους τοῦτου εἰς τὴν ἐπιφανεστέρων καλλιτεχνῶν. Ἐργον τοῦ ἰδίου εἶνε ὁ περίφημος μέγας πίναξ «Θάνατος τῆς Βαβυλώνας» Παριστὰ τὸν Βαλτάσαρ ἀφηναιζόμενον ἐπὶ τοῦ θρόνου του, ἐνῶ μία ἑρμεία κραγάζει, ἀγγέλλουσα τὴν εἰσβολὴν τοῦ στρατοῦ τοῦ Κόρου, εἰς τοὺς κοιμημένους δαιτυμόνας. Τὸν «Ἀποχωρισμὸν τῆς νέμφης», ἐδημοσίωσεν εἰς ἑκτακτον φύλλον καὶ τὸ Figaro-Salon.

Περίεργον. — Ὁ ἀέμωνος Δηληγρῆνης ἦτο κατὰ τῶν ἀνδριάντων. Ὅταν ἡ ἐπιτροπὴ τοῦ ἀνδριάντος τοῦ Βαλαωρίτου ἐξήτησε παρ' αὐτοῦ ἔγκρισιν πρὸς συλλογὴν ἐργῶν, ἠρνήθη νὰ ὑπογράψῃ, εἰκὼν δὲ εἰνε ἐχθρὸς τῶν ἀνδριάντων.

Καλλιτέχνη. — Ὁ Μόργκαν κατέχει μίαν τῶν πλουσιωτέρων γνωστῶν καλλιτεχνικῶν συλλογῶν. Ἡ ἀξία ταύτης ἡξιολογῆται εἰς 30 ἑκατομμύρια φράγκα, ποσὸν ὅπερ δὲν θὰ φανῇ ὑπερβολικὸν διὰν σκεφθῇ τις διὰ τὸ Μόργκαν ἐπλήρωσε δύο ἑκατομμύρια φράγκα διὰ τὴν Παγαρίαν τοῦ Ἁγίου Ἀντωνίου τῆς Παδοῦσης τοῦ Ραφαήλ, δύο καὶ ἡμισὺν ἑκατομμύρια διὰ τὴν πινακογραφίαν τοῦ Μπουσσέ καὶ τέσσαρα ἑκατομμύρια διὰ τὴν συλλογὴν τῶν Φαγεντιανῶν ἀγγείων τοῦ Γκαρλάν.

Ἐπ. — Ὁ Φλαμμυριῶν ἔχει ἐπινοήσῃ τοιοῦτον ὄργανον ἡμερολογίου, ὡστε αἱ αὐταὶ ἡμερομηνίαι νὰ συμπέτουν πάντοτε κατὰ τὴν αὐτὴν τῆς ἑβδομάδος ἡμέραν. Καὶ τότε τὸ ἡμερολόγιον θὰ εἰνε τὸ αὐτὸ καθ' ἑκάστην ἔτη. Κατὰ τὸν Φλαμμυριῶν τὸ ἔτος πρῶτον ν' ἀρχίζῃ τὴν 21 Μαρτίου.

ΑΙ ΕΙΚΟΝΕΣ ΜΑΣ

Χριστιανὸς Θ'. — Ὁ γηραιότερος καὶ εὐνοχίστερος τῶν ἡγεμόνων τῆς Εὐρώπης. Ὁ Βασιλεὺς τῆς Δανίας ἐγέννηθη τῷ 1818, βασιλεύει δὲ ἀπὸ τοῦ 1863. Ἐδωκεν ἐκ τῶν τέκνων του αὐτοκράτειραν εἰς τὴν Ρωσίαν, βασίλισσαν εἰς τὴν Ἀγγλίαν, βασίλειαν εἰς τὴν Ἑλλάδα Ἐπ' ἐκκίριε τῆς καὶ ἔτος κατὰ τὴν ἐποχὴν ταύτην μεγάλης συγκεντρώσεως τέκνων καὶ ἐγγόνων, πριγκηπῶν καὶ πριγκηπισσῶν, ἐν Κοπεγχάγη παρὰ τῷ εὐτυχῇ ἡγεμόνι, δημοσιεύομεν τὴν εἰκόνα αὐτοῦ, φέροντος στολὴν Δανοῦ στρατηγῶ.



ΧΡΙΣΤΙΑΝΟΣ Θ'. Βασιλεὺς τῆς Δανίας

Δίαν προσεχῶς

ΔΗΜ. ΚΑΛΟΓΕΡΟΠΟΥΛΟΥ

Διευθυντοῦ τῆς «Παναθηναϊκῆς»

ΣΕΛΙΑΔΕΣ

ΝΕΑ ΣΕΙΡΑ 15 ΔΙΗΓΗΜΑΤΩΝ

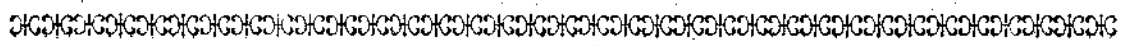
ΔΗΜΟΝΗΜΕΝΑ ΟΝΕΙΡΑ. — ΠΕΘΑΜΕΝΕΣ ΕΛΠΙΔΕΣ. — ΜΕΤΑΣΥ ΖΩΗΣ & ΘΑΝΑΤΟΥ

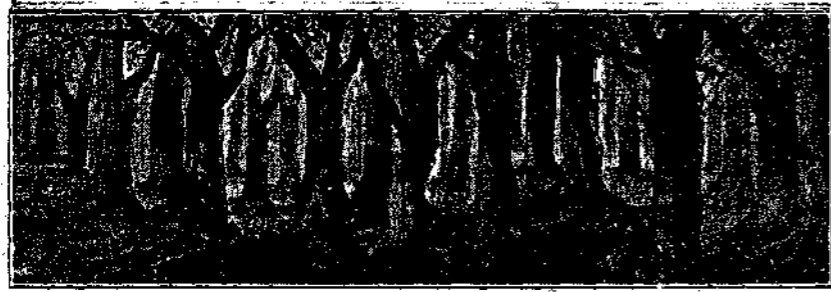
Κομψὸς τόμος ἐξ 130 σελίδων ἐπὶ ἐκλεκτοῦ χάρτου, μετ' εἰκόνων

* ΔΡΑΧΜΑΙ ΔΥΟ *

Συνδρῶνται ἐγγράφονται εἰς τὰ γραφεῖα μας

ΕΚΔΟΤΑΙ: ΥΙΟΙ ΑΝΕΣΤΗ ΚΩΝΣΤΑΝΤΙΝΙΔΟΥ





Ο ΧΡΙΣΤΟΣ ΚΑΙ Η ΤΕΧΝΗ



Dietrich. 'Επί του δρους διδασκαλία



ΕΜΦΑΝΙΣΙΣ του Χριστού, ήτις μετέβαλε την όψιν του κόσμου, δέν ήτο δυνατόν ή να έμπνεύση και την τέχνην και να διεικδικήση μέγιστον τό ενδιαφέρον αυ-

της. 'Η χριστιανική θρησκεία, εν τῷ περιβάλλοντι αυτής, έδηλοῦται διά της τέχνης. 'Η ζωγραφική εν τῷ πνεύματι τῶν πιστῶν παρίσταται ως ή ύπαρκτη, ή έντονος προσωποποίησις της θρησκείας. Καί διά τουτο όχι μόνον εν εκκλησίαις, αλλά και εν αύταις ταίς καλύβαις διά της ζωγραφικής ύψοῦνται οι άνθρωποι εν προσευχῇ πρὸς τό θεόν.

'Αλλά δέν πρόκειται απλῶς περί της άγιογραφίας. 'Ο βίος του Χριστού ένέπνευσε τους μεγαλειότερους καλλιτέχνας εις την άπεικόνισιν τῶν σπουδαιότερων σημείων του ανθρώπινου βίου του 'Ιησού και ιδίως τῶν τελευταίων αυτού ήμερῶν. Τά πλείστα τῶν αριστουργημάτων της 'Ιταλικής αναγεννήσεως άφρώσει τον Χριστόν, και δύναται τις νά εἴπῃ ότι άνευ του δράματος του Γολγοθά ή τέχνη δέν θά έφθανεν εις τό θαυμαστόν ύψος της τελειότητος της. Αί πινακοθήκαι της 'Ιταλίας και Γαλλίας διασώζουσι μετ' ιδιαιτέρας τιμῆς τά έργα τῶν ζωγράφων, τά εκ της Καινῆς διαθήκης έμπνευσθέντα.

'Ολόκληροι στήλαι δέν θά επήρουν και εις μένην την ξηράν άναγραφῆν τῶν καλλιτεχνικῶν έργων, τῶν έχόντων ως θέμα τόν Μέγαν Ναζωραϊόν είτε διδάσκοντα, είτε θαυματουργοῦντα, είτε πάσχοντα, είτε εκπνέοντα, είτε άνιστάμενον. 'Εχομεν έργα εκ του βίου του έμπνευσθέντα, άτινα δίδουσι τό μέτρον μεγαλοφυούς αντίληψως και εξόχου δυνάμεως εκτελέσεως. Δέν ύπάρχει σχεδόν έπεισδίδου του βίου του τό όποϊον νά μή άπεικονίσθη, δέν ύπάρχει στιγμή αυτού ύπέροχος ή όποία νά μή έσχεν ύπέροχον. έπίσης αντίκτυπον εν τῇ τέχνῃ.

'Η τέχνη άρρήκτως συνεδέθη πάντοτε μετά



Είσοδος 'Ιησού εις 'Ιεροσόλυμα

της θρησκείας. Από τῶν άρχαιοτάτων χρόνων, άπ' αυτής της προϊστορικής εποχῆς, εις όλας τάς θρησκείας συναντῶμεν την τέχνην κυριαρχούσαν, συγκεντροῦσαν την πίστιν τῶν θρητῶν διά της εξωτερικῆς παραστάσεως. Οι Αιγύπτιοι ολίτινες εν τῇ τέχνῃ προηγῆθησαν, έσχον την θρησκείαν ως βασιν της τέχνης. Οι Χαλδαίαι και οι 'Ασσυριοι, οι Πέρσαι έσχον θρησκευτικῆν τέχνην. 'Ο Χριστιανισμός όστις εν τῷ παγκοσμίῳ πολιτισμῷ εκπροσωπεῖ την τελειότητα και τό ύψος της πνευματικῆς εξάρσεως δέν ήτο δυνατόν ή νά ύψώση και την τέχνην και νά δώσῃ εις αυτήν αξιολογίωτον ανάπτυξιν.

'Ολος ο βίος του 'Ιησού άλλ' ιδίως ή Γέννησις, ή Σταύρωσις και ή 'Ανάστασις — τά τρία έξοχα σημεία του υπεράτατου μυστηρίου,



Richter. 'Η κόρη του 'Ιασιρου

άπητχόλησαν τους καλλιτέχνας. 'Από του ΣΥ. αιώνος ότε ήρξατο, τιθεμένων εκποδῶν τῶν προλήψεων, ή διά της ζωγραφικῆς αναπαράστασις τῶν παθῶν του Χριστού ως ανθρώπου πάσχοντος, μέχρι του ΙΒ'. αιώνος ότε οι καλλιτέχνοι ελευθεριότερον άνεπαρίστων τό ανθρώπινον μυστήριον του Ναζωραίου, υπήρξε μία δειλῆ της τέχνης εργασία, ήν επηρέαζον προφανῶς αι θρησκευτικαί διμάχαι εθνικῶν και χριστιανῶν. 'Από του ΙΔ'. αιώνος κυρίως ή τέχνη έγκολπούται τόν πάσχοντα Χριστόν και από της εποχῆς ταύτης 'Εσταυρωμένοι κατά δεκάδας φιλοτεχνούνται, προδίδοντες τό φρικτόν μαρτύριον εν πλείσταις οδύνηραις λεπτομερείαις. Δέν εξιδανικεύεται πλέον ο Χριστός, αλλά εικονίζεται αυτό τουτο ως άνθρωπος ύπιστάμενος καρτερικῶς τόν οδυνηρότερον τῶν θανάτων, εικονίζόμε-



Eichstaedt. 'Ο Χριστός εις 'Ερμαούς

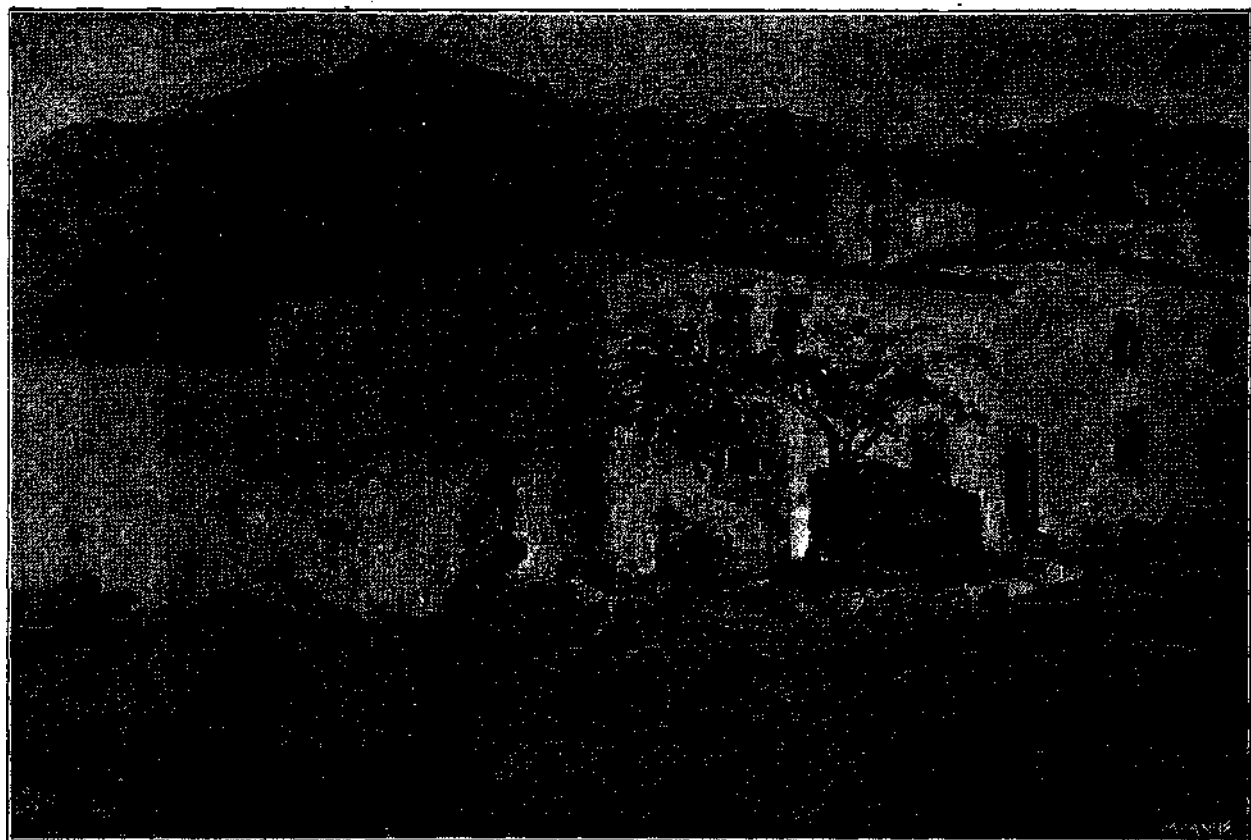
νος με όλην την ανατομικῆν γνώσιν. 'Η φυσικότης θριαμβεύει και ο Χριστός παρουσιάζεται όντως ως μάρτυς, περισσότερον άνθρωπος ή θεός.

Αί καλλιτεχνικαί εικόνες, καθ' ός ο Χριστός αναπαρίσταται άπ' αυτής της φάτνης τῶν αλόγων μέχρι της 'Αναλήψεως είναι πολλά. Καί εν Γαλλία και εν Γερμανία και εν 'Αγγλία άλλ' ιδίως εν 'Ιταλία άφθονεί ή καλλιτεχνική παραγωγή, ή θέμα έχουσα τόν Μέγαν Διδάσκαλον.

'Από του Ραφαήλ όστις με την Madonna Sixtina μας παρουσιάζει τόν 'Ιησοῦν ως νέπιν με τόν απαράμιλλον χρωστήρα του, μέχρι του Dechamps, ου την εν Βηθλεέμ γέννησιν έδημοσίευσε εν τῷ Γ'. τόμῳ ή «Πινακοθήκη», έμφιλοχωρεῖ σωρεία παιδικῶν άπεικονίσεων του 'Ιησού εν αἰς του Stüler, Itterbach, Hitchens, Prunne, Deger αἱτινες έχουν πολλήν τέχνην. Την όλην σειράν του βίου του 'Ιησού εἰκόνισε περιφανῶς ο Γερμανός ζωγράφος Dietrich 'Αξιολογίωτοι εἶνε ο 'Ιησοῦς σπείρων ως σπορέυς, βαστάζων τόν άμνόν ως ποιμήν, διδάσκων επί τους όρους (ή προτασσομένη της μελέτης), θεραπείαν τόν παραλυτικόν, εν μέσω της Μάρθας και Μαρίας, ειρηνεύων τόν τρικυμῖαν, εκπνέων επί του σταυροῦ.



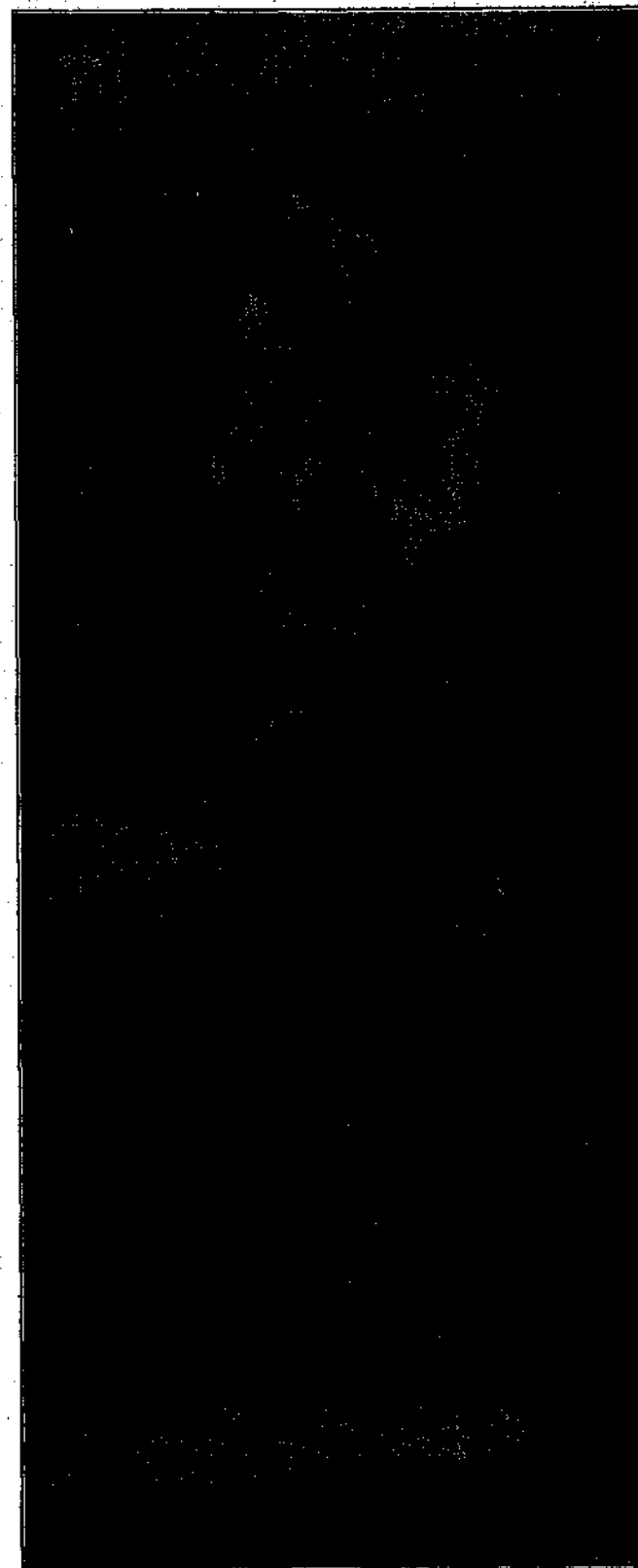
'Ο 'Ιησοῦς, ή Μάρθα και ή Μαρία



Σοφ. Λασκαρίδου

Χωρικόσπητα

BELLEUSE



TETTIÉ

Τὸν Ἰησοῦν καὶ τὴν κόρην τοῦ Ἰακείρου εἰκόνισαν ἐξόχως ὁ Richter, ὁ Γαβριήλ Μάξ, ὁ Keller, τὸν Ἰησοῦν εἰς Ἐμμαῦς ὁ Veroneze, ὁ Müller, ὁ Eichstaedt, τὸν βίβιν δὲ ὅλον ἔχει εἰκόνισα ἐπίσης δεξιῶς ὁ ζωγράφος Τισσό, ὅστις ἐμελέτησε βαθῶς τὴν Παλαιὰν καὶ Καινὴν διαθήκην, τὰς Πράξεις τῶν Ἀποστόλων, ἐπεσκέφθη δὲ καὶ τὴν πατρίδα τοῦ Ἰησοῦ καὶ ἀνεστράφη μετ' Ἑβραίων.

Ἡ συλλογὴ τῶν εἰκόνων, τὰς ὁποίας ἀπεκόμισεν ἀπὸ τὴν Παλαιστίνην ὁ Τισσό εἶνε κατὰ ἐξοχὴν. Ἐκτεθεῖσαι κατὰ τὸ 1894 εἰς τὴν ἐκθεσιν τοῦ Πεδίου τοῦ Ἀρεως, προκάλεσαν τὸν θαυμασμὸν ὄχι μόνον τῶν τεχνοκριτῶν, ἀλλὰ καὶ τῶν ἱστορικῶν, διὰ τὴν ὑπέροχον τέχνην καὶ τὰ ἄφθονα ἱστορικὰ διδάγματα, τὰ ὁποῖα περιεῖχον, φωτίζουσαι ἐν πολλοῖς τὸν βίβιν τοῦ Ἰησοῦ εἰς σημεία εἰς τὰ ὁποῖα ἐχοσιάζετο ἡ συνεργασία αὐτῆ τῆς τέχνης καὶ τῆς ἱστορίας.

Ὅλα τὰ κυριώτερα σημεία τῆς ζωῆς τοῦ μεγάλου διδασκάλου περιέχονται εἰς τὴν σειρὰν αὐτὴν. Ἡ γέννησις τοῦ Σωτῆρος, ὁ Ἰησοῦς ὡς μαθητῆς ξυλουργός, ἡ ἐπίσκεψις τοῦ Ἰησοῦ εἰς τὸν ναῖν, ἡ Σταύρωσις κλπ. εἶνε θέματα τὰ ὁποῖα ἐπέπνευσαν ὅλους τοὺς μεγάλους ζωγράφους. Ἡ διαφορὰ αὐτῶν ἀπὸ τὸν Τισσό εἶνε ὅτι ὁ τελευταῖος ἀποδίδει καλλιτέραν τὸν χαρακτήρα τῆς ἐποχῆς μελετήσας ἐπιτοπιῶς τὰ πράγματα.

[Ἐπτεται τὸ τέλος]

★ ΚΑΛΛΙΤΕΧΝΙΚΑ ΕΠΕΙΣΟΔΙΑ ★

ΦΙΛΗΜΩΝ ΚΑΙ ΒΑΥΚΙΣ



ἸΣ τι ἄσυλον τῶν Παρισίων ἐνδιατῆται μέγας ἄλλοτε καλλιτέχνης, εἰς ἐκείνων οἵτινες ὑποδυθέντες σπουδαίους χαρακτήρας ἀριστουργηματικῶν ἔργων, κατήγαγον θριάμβους, ἠγαπήθησαν καὶ ἐξετρέσαναν πεφημισμένας καλλονάς. Πόσα ἰδιώδη πλάσματα δὲν ἐρέθησαν εἰς ῥέμβην ἀκούσαντα τὸ: «Σ' ἀγαπῶ!» τοῦ! Πόσας ἀγνάς ἀποκλήρους δὲν ἐπροστάτευσε! Λάτρης τῶν αἰσίων λίσσων, ὁπόσας μηχανογραφίας δὲν ἐματαίωσεν, ὁπόσους προδότης δὲν κατήσχυνεν ἐνώπιον τοῦ κοινοῦ!

Ἰμνήθη, ἐδοξάσθη, ἐπλούτισεν, ἀλλ' ἔμεινε μετριώφρων. Εἰς τὴν ἀκμὴν τοῦ θριάμβου του, ἐνυμφεύθη θελητικὴν κωμωδὸν, τύπον ἀφοσιώσεως καὶ συζυγῆς πίστεως, ἥτις ἐπὶ μακρὰ ἔτη συνεμερίσθη τὴν ζωὴν του καὶ ἥτις εἶχε μίαν ἀδελφὴν, ἠθοποιὸν καὶ αὐτὴν, κατὰ πολὺ μεγαλητέραν. Ὁ λαμπρὸς καὶ ἐργατικὸς αὐτὸς καλλιτέχης, ἀφ' οὗ ἔζησε περιδέξως, ὑπέκυψεν, ὡς ὅλοι μας, εἰς τὴν δυστυχίαν. Νέα γενεὰ ἐμορφοῦτο. Δὲν ἤρρεσκε πλέον τὸ δράμα. Οὐδὲν αἰώνιον, ἐπομένως οὔτε ἡ σοβαρότης.

Αἱ οἰκονομίαι ἠλαττώθησαν καὶ ἐπειτα ἀπέστησαν. Ἡ ἄλλοτε ὠραία ἠθοποιὸς καὶ ὁ μέχρι χθες

έξοχος πρωταγωνιστής εγγήρασαν. Ο Φιλήμων και η Βυβίας είναι θελκτικοί και χάρειν ειδύλλιον, όταν υπάρχει η καλύβη και ο άρτος διά την εσπέραν ώρνιας ημέρας. Είναι όμως σπαρακτική τραγωδία, όταν η σκληρά πείνα όρθοῦται πρό του κατωφλίου της σκέπης. άφ' ης δυνατόν να εκδιωχθή τις. Εύτυχστερα η Βαυκίας, απέθανεν. Ο Φιλήμων δεν μεταμορφώθη εις δένδρον, έπως εις τον άρχαϊον έλληνικόν μύθον. Τούναχτίον, ο χρόνος μετέβλεπε τον εύθυταή ήρωα εις σκυθρωπόν και κυρτόν γέροντα.

Επαρηγορήθη όμως, διότι ηδόκησαν επί τέλους να του παραχωρήσωσι καταφύγιον εις τι άσυλον των Παρισίων. Έν ηλικία όγδοήκοντα έτών, έξησφάλιζε τουλάχιστον το γήρας του, γήρας θλιβερόν, άλλ' όπωσδήποτε ήμερον, έν συγκρίσει προς τας θεέλλας άς διήλθεν, άφ' ης απέχαιρέτισε την σκηνήν. Ήσυχος δέ, θερμαινών τα ριγούντα μέλη του εις τον ήλιον, η άναγιώσκων εις το δωμάτιόν του διθύραμον έν έρημηρίδι, γραφέντα κατά την άνεπιστρατεί εκλείψασαν δέξαν του, άνέμενεν ότι πάντες άναμένομεν... Η ζωή όμως επικυλάσσει και άλλας πικράς εκπλήξεις. Νέα θλίψις έπληξε τον ήττημένον εις το έσχατον γήρας του.

Η γυναικαδέλφη του, η ένδοξος και τρισευτυχής ήθοποιός, ην οι Παριίοι τόσον είχαν χειροκροτήσει, γεροντοτέρα αυτού, πτωχοτέρη αυτού, άστεγος, πεινώσα, έξήτει και αύτη καταφύγιον ήδη, μικρόν άνάπαυσιν, όλίγον πρό της αίωνίας.

Ατηρήθιμε τους τίτλους της, έπικαλείτο την δυστυχίαν της και την ηλικίαν της. Μία γραία, υπέργηρος, χριστιανός!

Άλλ' εις των διευθυντών της Φιλελεήμονος Άδελφότητος, όστις ζωηρώς την ένεθυμαίτο έτι επί της σκηνής ώραίαν, μειδώσαν, χαρίσσαν, άδουσαν, της άπηγνα περιλυτός:

— Τι να κάμωμέν, κυρία;... Διά να σάς προσλάβωμεν, πρέπει να υπάρχει θεσίς. Τα δωμάτια όμως άτινα διαθέτομεν είναι όλα κατελημμένα. Δέν υπάρχει θεσίς, κυρία...

Δέν υπάρχει θεσίς; Όχι... ούδεμία. Ο θάνατος μόνον παρέχει τας θεσίς εις τα φιλανθρωπικά αυτά άσυλα...

Δύνανται όμως τα πράγματα να έξοικονομηθώσιν. Είς τα άσυλα αυτά οι σύζυγοι συμμερίζονται το αύτό δωμάτιόν, την αύτην κλίνην. Ο σύζυγος ζή έν αύτῷ κοινήν ζωήν μετά της σύζυγου.

Και ο γέρον ήθοποιός, όστις είχε καιρίως πληγή επί τη σκέφει ότι η φέρουσα το αύτό όνομα με την γυναίκα, εις ην τόσοσ εύτυχεις ημέρας ώφειλε, δυστυχής γυναικαδέλφη του έπεινα και έρρίγει άνευ στέγης και άρτου, έπαρουσιάσθη εύτόλμως πρό του διευθυντού του φιλανθρωπικού καταστήματος και του λέγει:

— Κύριε διευθυντά, έσέβητην κάτι τι. Ο άνήρ δικαιούται να ζή εις το αύτό δωμάτιον του άσύλου μετά της γυναικός του... Λοιπόν! Όπως έξασφάλισω μέιν γωνίαν διά να μή απόθάνη— η διά να απόθάνη— έν δυστυχές πλαίσμα, άπεφάσισα να το νυμφευθῶ. Είναι δυνατόν;

— Δυνατότατον. Έχετε το δικαίωμα να νυμφευθήτε, μολονότι τόσον γέρον.

— Τόσον γέρον!

Έμειδιά μελαγχολικῶς και ύφου τους ώμους. — Δέν νυμφεύομαι, κύριε διευθυντά, διά να έχω πλησίον μου η εις την διάθεσίν μου μέιν γυναίκα, όχι, άλλά διά να μήν έχω μακράν μου πεινώσαν μίαν δυστυχή, ήτις μοι ανακαλεί εκείνην ην ήγάπησα, εκείνην ην έχασα... αύτην την ζωήν μου, αύτό το ένδοξον παρελθόν μου, όλόκληρον! Και νομίζω ότι η άλλη, η νεκρά, μου ψιθυρίζει εις το ύς αύτην την στιγμήν! «Εύγε!»

— Ναι, μυριάκις εύγε, εύγενή κύριε!

— Άδιάφορον!... Δύνασθε να το χαρακτηρίσετε απλῶς καλλιτεχνικήν ιδιοτροπίαν, δραματικήν έπινοίαν, δύναται τις να έπινοήση ακόμη τόσοσ δραματικός σκηνας!...

— Μη λησμονήτε μόνον, προσέθηκεν ο διευθυντής, ότι αι μερίδες του σιτηρεσίου είναι και αύται ώρισμέναι, δέν δύναμεθα να υπερωμεν τον προϋπολογισμόν και σείς...

Ο έλειούμενος γέρον ήθοποιός τον διεκόψε:

— Ω! μη φοβήσθε! Θα τρώω όλιγώτερον, δέν θα πίνω διόλου και ύτω δέν θα επιθυνώ τον προϋπολογισμόν του καταστήματος. Ω! αύτό είναι ιδική μου φροντίς!...

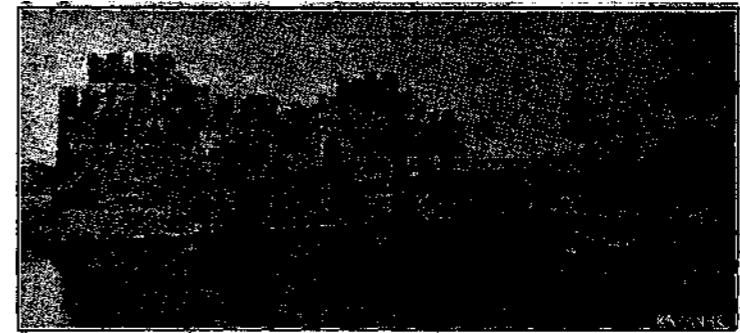
Δέν προσεχώσ λοιπόν τελούνται οι γάμοι του όγδοηκονταετούς γέροντος μετά της ήμισυπαράλυτου γραίας, ης το όνομα τῷ ανακαλεί εκείνην. ην άλλοτε ώδήγησε πρό του δημάρχου. Πρός το παρόν, καθ' έκάστην πρωίην διασχίζει την όδόν, μελαγχολικός, φέρων εις μικρόν κάniestρον το ήμισυ του σιτηρεσίου του εις έρειπιώδες δωμάτιον, ένθα κατέκειται η όγδοήκοντα και όκτώ έτών δυστυχής μηστή του.

Μετ' όλίγον, έν τῷ μικρῷ δωμάτιῳ του άσύλου θ' άνατρέφώνται οι δύο γέροντες διά του αυτού φαγητού, διχάζοντες τον άρτον, διαμοιράζοντες το κρέας, και παρατηρούμενοι διά του περιλύπου εκίνου βλέμματος των εις την κήον Ρόττερταμ έγκεκεκλεισμένων ταλαικώρων όντων. Μη φοβόμενοι όμως πλέον την πείναν θα είναι εύτυχεις έν τη πτωχεία των. Ο' άγαποῦσαι τας εκλάμπρους έσπέρας των εύθύμων κωμειδυλλίων υπό τα φρενητιώδη χειροκροτήματα και των τραγικῶν δραμάτων υπό τον κάταγον της καταιγίδος του ένθουσιασμού. Ο' αναμνησκωνται την νεκράν, ης η ένθύμισις ένοή εύλαβῶς τας δύο θλίψεις των. Και, τῷ αληθεία, δέν γνωρίζω συγκινητικώτεραν περιπέτειαν του θελκτικού αυτού μυθιστορήματος των δύο γερόντων, όστινες δέν είναι οι έρωταυμένοι της Σέντ-Πιρίν, άλλ' οι πιστοί εις την μήμην της αποπτάσης, ο εις δέ, πρό πάντων, αποτελεί πρότυπον λεπτότητος γοητευτικῆς, άφελῶς, εύγενῶς άφωτισμένης.

Έ! τί τα θέλετε; Έπί της σκηνῆς εύρίσκονται ακόμη καρδιάι... Και αύται αποτελούσι το άγνόν θέατρον!...

JULES CLARETIE

Μετάφρασις Άλεξ. Π. Δουζίνα



ΤΑ ΟΧΥΡΩΜΑΤΑ ΤΗΣ ΚΕΡΚΥΡΑΣ'

Είδόμεν ότι έν Κερκύρα μετέβη ο έξοχος Μιχαήλ Σαμμικέλης και ο άνεπίος του Ιωάννης Ίεράννος Σαμμικέλης, όστινες όχύρωσαν το φρούριον και έδωκαν και σχέδια, άλλ' όταν έπρόκειτο περί όχύρωσεως της νέας πόλεως ο μέγας της Βερώνης μηχανικός και αρχιτέκτων Σαμμικέλης είχεν άπιθάνη. Διό τῷ 1574 η Ένετική Κυβέρνησις άπέστειλε τους έμπείρους μηχανικούς και αρχιτέκτονας Ιούλιον Savorgnano, Morato Calabrese και Φραγκίσκον Φερδινάνδον Vitelli, ίνα και οι τρεις, παρατηρήσαντες τας θέσεις διαγράψωσι σχέδιον όχύρωσεως¹⁾ Έπί τῷ σκοπῷ της διευθύνσεως των εργασιών έστάλη και έτερος μηχανικός ο Μαρτινέκος²⁾. Ούτσι οι ένετοί μηχανικοί ήσαν δόκιμοι άμα δέ και ειδικοί της τειχιστικῆς. Ότε ο Βικέντιος Seamozzi έτερος διαπρεπής μηχανικός και αρχιτέκτων έσχεδιάσε το φρούριον της Pulmanuova, έν των προτύπων της όχυρωτικῆς, φκοδημήθη υπό του ρηθέντος Savorgnano.

Ο ιστορικός της Κερκύρας Μαρμωράς άναφέρων την άποστολήν των τριών έπιστημόνων πρός όχύρωσιν της νήσου γράφει τά εξής: «Είς ηέκειν το μέρος της νήσου μεταξύ Άνατολής και Μεσημβρίας εκτείνεται εις την θάλασσαν μικρά χερσόνησος περίπου τετρακοσίων ποδών μήκους, έφ' ης φαίνεται το παλαιόν φρούριον μετά δύο πύργων, ο μέν πρός την θάλασσαν, ο δέ πρός την ξηράν. Έκείνος πρός την ξηράν δεσπόζει του της θάλασσης, όστις έχει υπό αυτόν το Κάβο-Σιδερο, ού η άκρα φαίνεται ότι στρέφει τα νῶτα πρός άνατολάς διά να

¹⁾ Συνέχεια.

1) Α. Μάρμωρα: Dell' Historia di Corfù. Venezia 1672 σελ. 360.

2) Π. Χιώτη: Σειρά Ιστορικῶν άπομνημονευμάτων. Κερκύρα 1863 σελ. 143.

θεωρήση την μεσημβρίαν, πλησιέστερον. Περιστοιχίζουσι δέ άπασαν την χερσόνησον δι' ίσχυρών τειχῶν έγκλειόντων πολλὰς οίκίας, αίτινες άρχαίθεν άπετέλουν την πόλιν, και κατά την πολιορκίαν έφάνησαν άχρησται εις τους πολίτας, όστινες είχαν καταφύγει εις το Μανδράκιον, το όποϊόν άρχεται από του ήμισεως της νίδιας χερσονήσου και συνδέεται μετά της νήσου, έστραμμένον πρός Μεσημβρίαν και κεκλιμένον πρός δυσμάς. Τοῦτο μόνον υπό έποψιν όχύρωσεως είχε τότε η Κέρκυρα. Αί λοιπαί κατοικίαι των προαστείων, έστερημένοι παντός καταφυγίου ήσαν άχρησται, κατεστρέφοντο πρός ύδυσυχίαν των κατοίκων. Αφικόμενοι οι τρεις μηχανικοί οι σταλέντες υπό της Γαληνοτάτης Πολιτείας, έσκέφθησαν περί της προφυλάξεως των προαστείων, ηνά συμπεριληθῶσιν έντός και έννωθῶσι ταῦτα μετά του παλαιού φρουρίου διά της ανεγέρσεως νέου φρουρίου».

«Άπεφάσισαν όθεν να περιτειχίσωσιν όλην την ακτήν πρός άνατολάς και μεσημβρίαν ως και εις το μέρος της άκρας του Αγίου Νικολάου. Και εις το τέρμα άπέναντι του βουνού Άβραάμ να κτίσωσι φρούριον, έπειτα δέ κατεργόμενοι από δυσμών πρός άνατολάς να συνενώσωσι, διά δύο επάλλεων τα τείχη της θάλασσης μεταξύ μεσημβρίας και άνατολής, την όχύρωσιν άφ' όλα τα μέρη τελείως. Τεικοῦτον ύπήρξε το σχέδιον, όπερ μικρόν κατά μικρόν πραγματοποιούμενον έθαυμάζετο υπό των κατοίκων και ένέβαλλεν εις πικράς σκέψεις τους Οθωμανούς, όστινες κατενόησαν, ότι η χώρα ούτως όχυρά, φυσικῶς και τεχνικῶς, είχεν άποθή άπόρρητος.»

Άκολούθως ο ίδιος της Κερκύρας Ιστορικός επιλέγει τά εξής μετά την όχύρωσιν της νήσου: «Ο βλέπων την Κέρκυραν επαινεί την σύνεσιν των Ένετών και ζηλεύει φρούριον, το όποϊόν,

1) Α. Μάρμωρα: Dell' Historia di Corfù Venezia 1672, σελ. 361—362.



Ο. Φωκά

Προπύλαια

»άνευ προεδρίας, δὲν δύναται νὰ πέσῃ» εἶνε ἀ-
»πόρθητος μηχανὴ τέσσε ὠραία καὶ αὐταὶ αἱ
»πύλαι ἔχουσι τοιοῦτον στολισμὸν, ὥστε ἐνῶ ἡ
»σκέψις προσηλώνεται εἰς τὴν ὑπεράσπισιν αἱ
»ὀφθαλμοὶ τέρπονται». ¹⁾

Ἡρξάτο ἡ ἐκτέλεσις τῆς κρείττονος ὀχυρώ-
σεως τοῦ παλαιοῦ φρουρίου. Τότε ἐγένοντο καὶ
αἱ δύο ἐκατέρωθεν τῆς νῦν εἰσόδου τοῦ παλαιοῦ
φρουρίου προμαχώνας, αἱ ὁποῖαι ὠνεμάσθησαν ἐκ
τῶν ὀνομάτων τῶν μηχανικῶν, ὁ μὲν Μαρτινέγκου
ὁ δὲ Σαρβονιάνου. Ὁχύρωσαν τὰ ἐπικαιρότερα
μέρη καὶ ἐτίθη εἰς ἐπέργειαν τὸ γενόμενον σχέ-
διον τοῦ περιτειχισμοῦ τῆς πόλεως. Ἡ Κυβέρ-
νησις ἐστειλε εἰς Κέρκυραν τὸν στρατηγὸν *Gil-
das ἢ Giulio d'As*, ὑπὸ τὸν τίτλον γενικοῦ δι-
οικητοῦ Κερκύρας, Κεφαλληνίας καὶ Ζακύνθου,
καὶ τὸν Ἰωάννην Βαπτιστὴν Γριμάνην ὡς γε-
νικὸν Προβλεπτήν τῶν ἰδίων νήσων. Ἐδόθη δια-
ταγὴ καὶ ἀμέσως μετεβλήθη εἰς πεδιάδα τὸ
προάστειον τοῦ Ἁγίου Ρόκου, ἐπὶ προφανῶς ζη-
μίᾳ τῶν κατοίκων. Κατεδαφίσθη ἡ περιώνυμος
ἐκκλησία τοῦ Ἁγίου Ρόκου, ἐξ οὗ τὸ προ-
άστειον εἶχε λάβει τὸ ὄνομα, κατεδαφίσθησαν

τερπιόταται ἐπαυλεις, εἰς τὰς ὁποίας
οἱ εὐγενεῖς Ἐνετοὶ παρεθέρζον. ¹⁾

Κύριος σκοπὸς ἦτο ἡ ἀμυνα τῆς πό-
λεως διὰ τῆς ἰδρύσεως ἐξωτερικῆς γραμ-
μῆς συνισταμένης ἐξ ἀριθμοῦ τινὸς ἐρυ-
μάτων. Εἰς καταλλήλους τόπους ἐτίθειαν
προμαχῶνα καὶ προμαχωνικὸν μέτωπον,
ὠχύρωσαν πᾶσαν ἐξαιρετικὴν ἀμυντικὴν το-
ποθεσίαν. Οἱ στρατηγοὶ καὶ οἱ μηχανικοὶ
εἶχον ὑπ' ὄψιν καὶ τὸν τρόπον τῆς προσ-
βολῆς τοῦ ἐχθροῦ κατὰ τὰς πολιορκίας
καὶ ἐν τῷ νῶ εἶχεν ὅσον τὸ δυνατόν εἰς
νέας προσβολὰς ἐχθρικός νὰ ἐμποδίζηται
ἢ πρόδοσις τοῦ ἐχθροῦ καὶ ν' αὐξάνη ἡ δύ-
ναμις τῆς ἀμυνομένης πόλεως, ὥστε αὐτὴ
ὀλιγαριθμότερα οὖσα νὰ δύναται ν' ἀντι-
στή κατὰ πολυαριθμότερου ἐχθροῦ.

Δὲν ἦρκει ἡ ἐντελής ὀχύρωσις τοῦ πα-
λαιοῦ φρουρίου, τὸ ὅποιον διὰ γεφύρας
κινητῆς εἶχε συγκοινωνίαν μετὰ τῆς πό-
λεως. Ἐν ἀνάγκῃ ἡ συγκοινωνία διακό-
πτεται καὶ τάφος ἐχώριζε τὸ παλαιὸν
φρούριον τῆς πόλεως, διότι ὑπὸ τὴν γε-
φυραν εἶνε θάλασσα. Ὁκεδέμησαν πρὸς
τὸ ἄλλο τῆς πόλεως μέρος τὸ νέον φρού-
ριον. Ὁχύρωσαν τὸν λόφον Ἀθραάμ. Τὸ
νέον φρούριον ἀπετέλει μέρος τοῦ τειχι-
σμοῦ τῆς πόλεως. Δι' ὑπενόμων καὶ ὑπο-
γείων συγκοινωνιῶν ἅπαντα τὰ ὀχυρώ-
ματα μετὰ τῶν δύο φρουρίων εὐρίσκοντο
εἰς ἐπικοινωνίαν εὐκόλως. Εἰς τὴν ὀχυ-
ρωτικὴν τότε ἐξεῖχον οἱ Ἴταλοὶ πάντων
τῶν ἄλλων ἐθνῶν καὶ αἱ Ἴταλικαὶ ἐπι-
νοήσεις εὐρον ὑπερμάχους ἐν Γαλλίᾳ.

Ἴδου πῶς ἦτο τειχισμένη ἡ πόλις καὶ πῶς
εἶχε συγκοινωνίαν μετὰ τῆς θαλάσσης καὶ τῆς
ἐξοχῆς. Ἴδου καὶ τὰ ὀνόματα τῶν Πυλῶν καὶ
τὰ φημισμένα Μουράγια τῆς κοινῶς λεγόμενα.
Ἴταλιστὶ δ' ἐλέγοντο: *Muraglia, Morachia,*
Amorakia, Muraglia. Πρῶτερον ἐλεγον *Μου-
ράγια* τὸν καθ' ὅλον τειχισμὸν, ἀλλὰ κατὰ τὰς
ἡμέρας μας ἡμεῖς αἱ Κερκυραῖσι ἐλέγομεν *Μου-
ράγια* τὰ καταδαφισθέντα πρὸ τινος ἐπιθαλάσ-
σια τεῖχη ὡς ἄχρηστα πλέον.

Περὶ τὸ κυκλικὸν τεῖχος τὸ περιζῶσαν τὴν
νῦν πόλιν ἦσαν ὠκεδμημέναι τέσσαρες Πύλαι.

Ἡ τοῦ Ἁγίου Νικολάου καὶ τῆς Σπηληᾶς,
δι' ὧν ἐγένετο ἡ διὰ θαλάσσης συγκοινωνία,
καὶ ἡ τοῦ Ραϊμόνδου ἡ ὡς κοινῶς ἐλέγετο *Πόρ-
τα Ρεμόνδα* ²⁾ καὶ ἡ Βασιλικὴ Πύλη ἡ ὡς κοι-
νῶς ἐλέγετο *Πόρτα Ρεάλε*, ἡ ἀσυγκρίτῳ τῷ λό-
γῳ προέχουσα, δι' ὧν ἐγένετο ἡ συγκοινωνία τῆς
πόλεως μετὰ τῶν προαστείων καὶ χωρίων. Αἱ

1) Α. Μάρμορα: ἐνθ. ἀνωτ. σελ. 404.

2) τὴν σήμερον ἡ ἀγούσα ἰδὸς πρὸς τὴν ἄλιαν Πύλην
Ρουμόνδου λέγεται κοινῶς Πόρτα Ρεμόνδα, ἀλλ' ἐπισή-
μως καλεῖται ὁδὸς Γύλφορδ.

πύλαι ἐστολίζοντο διὰ τοῦ λέοντος τοῦ Ἁγίου
Μάρκου, *Rion libi-εἰρήνη εἰς σέ*. Ὑπῆρχον αἱ
ἐξῆς προμαχώνας: Ὁ προμαχὼν Ραϊμόνδου παρὰ
τῆ Πύλην Ραϊμόνδου, ὁ τοῦ Ἁγίου Ἀθωνασίου
καὶ ὁ τοῦ Σαρανιάρη ἔχοντες ἐν τῷ μέσῳ τὴν
Βασιλικὴν Πύλην. Πρὸ τῆς Βασιλικῆς Πύλης
ἔκειτο τὸ ἰσχυρὸν *Revellino*, δηλαδὴ ἀμυντή-
ριος πύργος ἰσχυρός.

Ἐκάστη τῶν πυλῶν τούτων ἐφρουρεῖτο παρ'
εἰδικῶ φρουρῶν λεγομένων *Contestabile*, *κοιτε-
στάβιλε*, διοριζομένου ὑπὸ τοῦ Βαβύλου ἢ τῆς
Διοικησεως. Ὁφείλον δὲ τὸ ἐσπέρας αἱ πύλαι
νὰ εἶναι κλεισμέναι καὶ αἱ κλειδὸς νὰ φυλάσ-
σονται ὑπὸ τοῦ Βαβύλου, τὸ δὲ πρῶτ' ἀνατέλλον-
τος τοῦ ἡλίου, αἱ πύλαι ἠνοίγοντο. ¹⁾

**

Τὸ ἔργον τῆς σοβαρᾶς ὀχυρώσεως τῆς Κερ-
κύρας ἤρξατο μὲν τῷ 1574, συνετέλεσθη δὲ κατὰ
τὸ πλεῖστον μέρος μέχρι τοῦ ἔτους 1588. Ἡ
καταδαφισθῆσα Βασιλικὴ Πύλη ἐπερατώθη ἐπί-
σης τῷ 1588. Ἡ προσαρξάτω πρόσοψις τῆς

1) G. Poj go Le leggi municipali delle isole Jonie.
Corfu 1846. τόμ. Α'. σελ. 110.

Πύλης ἐκοσμεῖτο οὐχὶ μόνον διὰ τοῦ ἐνετικοῦ
πτερωτοῦ λέοντος τοῦ Ἁγίου Μάρκου, ἀλλὰ καὶ
διὰ τῶν αἰκισμῶν τῶν κατὰ τὸν χρόνον τῆς
Πύλης Ἐνετῶν πολιτικῶν καὶ στρατιωτικῶν
Διοικητῶν καὶ Συμβούλων Κερκύρας. Ἐκ τῶν
ἐντετυχημένων ἐπιγραφῶν μόνον αἱ ἐξῆς λέξεις
διεσώθησαν: *Johanes Contarini, Vilelli, Se-
natus Consultum* καὶ τὰ τελικὰ ἀριθμητικὰ
ψηφία *XX VIII*. ¹⁾ Δυστυχῶς οὐδεὶς ἐφρόντισε
ποτὲ νὰ ἀντιγράψῃ αὐτὰ. Βεβαίως κάπου θὰ
σώζηται τὸ χειρόγραφον, διότι θὰ ἐτηρήθη τὸ
πρότυπον ὅτε ἐδόθη τὸ ἀντίγραφον εἰς τὸν τε-
χνίτην διὰ σκαλισμα.

Ἐν Κερκύρᾳ ἤδρευε σάμα τοῦ μηχανικοῦ μετὰ
δώδεκα μηχανικῶν, οἵτινες ἐφρόντιζον περὶ τῆς
συντηρήσεως τῶν ὀχυρωμάτων καὶ αὐξήσιν αὐ-
τῶν. Οἱ μηχανικοὶ οὗτοι, χρείας τυχοῦσης μετέ-
βαινον καὶ εἰς τὰς ἄλλας νήσους τοῦ Ἰονίου.
Οἱ μηχανικοὶ ἐξεπαιδεύοντο ἐν Βερόνῃ. Εἰς τὴν
Κέρκυραν ἤδρευον ἐννέα λόγιοι τοῦ Περβολικοῦ
καὶ ἐννέα συντάγματα ἰταλικοῦ πεζικοῦ καὶ δύο
συντάγματα Σκλαβόνων. Μετὰ τὴν ἀλωσιν τῆς
Κύπρου, Κρήτης καὶ Πελοποννήσου ἦτο ἡ Κέρ-

1) Α. Σ. Προκίνη: Ὁ ἐπὶ ἐντοκρατίας τειχισμὸς τοῦ
Κερκυρακοῦ ἔτους κλ. Κέρκυρα 1842, σελ. 17.



Κ. Θ. Κωνσταντινίδου

Τὸ πνεῦμα τοῦ πολέμου

1) Α. Μάρμορα: ἐνθ. ἀνωτ. σελ. 368.

ΕΚ ΤΟΥ ΒΙΟΥ ΕΝΟΣ ΚΑΛΛΙΤΕΧΝΟΥ



Α τοῦ βίου καὶ τῶν ἔργων τοῦ περιφανοῦς Ζακύνθου καλλιτέχνη Νικολάου ἱερέως τοῦ Κουτούζη 1) ἔχουσι γίνεαι γνωστά παρὰ τῶν ἱστοριογράφων Ζακύνθου Χιώτου καὶ Κατραμῆ, ἐκτενῶς περὶ τούτων ἐν

τοῖς συγγράμμασιν αὐτῶν πραγματευθέντων. Ἀλλὰ τῆ βίαι ἐκείνων, καὶ ἄλλοι τινὲς σχετικῶς ἔγραψαν καὶ ἡμεῖς δι' ἀσκήσον ἡγουμένα νὰ προσθέσωμεν ὀλίγας ἐπι ἀνεϊδότητος γραμμάς, ὅπως ὁ μέλλον τοῦ καλλιτέχνη τούτου βιογράφος πλείονος ἔχων πληροφορίας ἀκριβέστερον διαλάβῃ τὰ περὶ τοῦ ἰδιορρύθμου τούτου ζωγράφου καὶ σατυρικοῦ, ὅμοιον τοῦ ὁποίου, ὑπὸ τὴν δευτέραν μάλιστα ἰδιότητα, ἡ ἱστορία τῆς Ζακύνθου δὲν ἀναγράφει.

Αἰτία, ἣς ἐνεκα ὁ καλλιτέχνης ὑπεχρεώθη μεταβάς εἰς Ἐνετίαν νὰ ἱερωθῇ καὶ ὑπὸ τὸ κληρικὸν ἔνδυμα νὰ κρύψῃ οὐ μόνον τὴν ἐξωτερικὴν τοῦ προσώπου ἀσχημίαν, ἀλλὰ καὶ τῆς ψυχῆς τὰ πάθη, ἦτο διότι οὗτος σατυριστὴς ποτέ, ὡς γνωστόν, ἐχθρόν του τινὰ, Μαρτινέγκον τοῦνομα, ἐκακοποιήθη νύκτα τινὰ δεχθεὶς κατὰ πρόσωπον ἐκασφενδονισθεῖσαν μ. π. ο. υ. λ. ε. τ. α. ν., ἣ ὡς κοινῶς λέγεται ἐ φ ρ ε ζ α ρ ἰ σ τ ι χ ε 2). Ἐπιστρέψας εἰς τὴν γεννέτειραν προσελήθη τῷ μὲν 1782 ὡς ἐφημέριος τοῦ ναοῦ τοῦ ἁγίου Νικολάου τοῦ Μώλου, τῷ δὲ 1788 ὡς τοιοῦτος τοῦ ἁγίου Σπυρίδωνος τοῦ Τράφου, ἀλλὰ προσληθεὶς καὶ πάλιν ὡς ἐφημέριος τοῦ αὐτοῦ ναοῦ, τῷ 1791, ὑπεχρεώθη νὰ παρέχῃ, ὡς ἄλλοτε, τὸν ἀναγκαιοῦντα κηρὸν τοῦ ἁγίου βήματος καὶ νὰ ἰ σ τ ο ρ ῆ σ ῃ, ἰδίᾳ δαπάνῃ, τὰς πρὸς νότον τοῦ ναοῦ δύο ζωγραφίας, καὶ ὡς ἔλεγεν ἡ ἀναφορά αὐτοῦ «..... ἐπειδὴ ἠδίκαιον εἶναι νὰ ἀνταμειβώμεν οἱ ἱερεῖς τὸ ψωμί, ὅπου ἡμῶς δίνει ὁ ναὸς τοῦ Θεοῦ κἄν ἡμεῖς ὀλίγον κερὶ ἐπάνω τοῦ θυσιαστηρίου...» 3)



Ἰαπωνίδες

Ἐν ἔτει 1800 συνεφώνησε μετὰ τοῦ δρ. Παύλου Κλάδῃ, ἐντολοδόχου τοῦ Ἰωάννου Λάσκαρη, κυβερνήτου τῆς μονῆς τῆς Θ. Σπηλαιωτίσσης, νὰ ζωγραφίσῃ τὸν Χριστὸν ἐν μορφῇ Ἰδε ὁ ἄνθρωπος (Ecce homo) ἐπὶ σανιδίου σταλέντος αὐτῷ ἐκ Κερκύρας, ἀντὶ 15 χρυσῶν ἐνετικῶν φλωριῶν, ἅτινα καὶ, περαιτωθείσης τῆς ἐργασίας, ἔλαβε κατὰ τὴν μαρτυρίαν τοῦ αὐτοῦ καλλιτέχνη «...Νικόλαος ταπεινὸς ἱερεὺς ὁ Κουτούζης βεβαιῶναι ὅτι ἔλαβον ἀπὸ τὸν αὐτὸν Π. Κλάδῃν 16 βενετικὰ τάλληρα διὰ τὴν ἄνωθεν ζωγραφίαν 1)».

Διάφοροι παρὰ διαφόρων ἐκάστοτε εἶχον ὑποβληθῆ τῇ ἐκκλησιαστικῇ Ἀρχῇ Ζακύνθου μηνύσεις κατὰ τοῦ Κουτούζη ἐπὶ διαγωγῇ σκανδαλώδει καὶ ἀναρμόστῳ πρὸς τὸ ὅποιον ἔφερον ἱερατικὸν ἔνδυμα, τοιαῦτα δὲ ἦσαν καὶ αἱ ἀπὸ 13 Φεβρ. 1808 τοῦ Ἰωάννου Δανίλη καὶ ἀπὸ 10 Ἀπριλίου 1809 τοῦ Νικολάου Ἀργυροπούλου. Αἱ εἰς τὸν Κουτούζην διὰ τῶν μηνύσεων τούτων ἀποδιδόμεναι κατηγορίαι πιστοποιηθεῖσαι παρὰ πολλῶν προὔκαλεσαν κατ' αὐτοῦ τὴν ἀπὸ 20 Αὐγούστου 1800 καταδικαστικὴν ἀπόφασιν τοῦ τότε Μητροπολίτου Κεφαλληνίας—Ζακύνθου καὶ Ἰθάκης Ἰωαννικίου, δι' ἣς λαμβάνει τις πλήρη γνώσιν τῶν ὑπὸ τοῦ Κουτούζη κατὰ διαφόρους καιροὺς διαπραχθέντων πταισμάτων. Οὕτω μετὰ μακρὰν εἰσαγωγὴν ἐν τῇ ἀποράσει ταύτῃ ὁ αὐτὸς Μητροπολίτης ἔχων ὑπ' ὄψιν ἐτὰ μέγιστα ἐγκλήματα τοῦ ἐναγομένου ἱερέως εἰς διαφόρους καιροὺς τολμηθέντα, παρ' ἀξιωματικῶν μαρτύρων βεβαιωθέντα καὶ τοῖς πᾶσι πρὸ χρόνων κοινολογηθέντα... τὸ ἀδιόρθωτον αὐτοῦ, εἰ καὶ πολλάκις παρὰ τῶν ἐκκλησιαστικῶν προσετώτων παραινεθέντος, θεωρῶν βεβαιωμένην τὴν παράβασιν τῶν ἱερῶν ἀποστολικῶν κανόνων, ὡς τολμήσαντα τὸν αὐτὸν πταίστην ἱερέα ἱεραουργῆσαι καὶ τῶν ἀχράντων μυστηρίων μὴ κοινωνῆσαι, κατηγοροῦντα οὕτως ἑαυτὸν μᾶλλον καὶ μᾶλλον ἀνάξιον τῆς θείας μεταλήψεως, σκεψάμενος τὸ ἀνευλαθεῖς αὐτοῦ καὶ ἀπαίσιον ἐπιτελώντας τὴν θείαν μυσταγωγίαν διχα τῆς χρεωατικῆς καθαρότητος καὶ νηστείας, θεωρῶν τὴν καταφρόνησιν τῶν ἐκκλ. διαταγῶν κωλυόντων (;) τὰς καινοτομίας καὶ παρ' αὐτοῦ ἐν παντὶ καιρῷ μὲ κοινὸν σκάνδαλον τολμηθείσας, σκέψιν ποιήσας εἰς τὸ ἀναίσχυντον αὐτοῦ καὶ ἀπρεπέστατον προσφέροντας ὄρους ἀτάκτους καὶ ἀσελγεῖς εἰς κάθε περίστασιν καὶ μὲ κάθε τάξεως ἀνθρώπων, θεωρῶν ἀποδεδειγμένην τὴν τόλμην του ἐκδύεσθαι τὰ ἴδια ἰμάτια παρὰ τῶν ἱερῶν κανόνων τοῖς ἱερεῦσι διωρισμένα πρὸς σέβας, συστολὴν καὶ ἰδ' ἀν' εὐλάβειαν καὶ ἐτέρους ἐκδύεσθαι ἀντὶ τῶν συνήθων

1) Ὅσα οὐμβιογράφοι Ζακύνθου Ἀ Βενιέρ σελ. 31 παρὰ τῷ Ἀρχιεπιφιλίατι.

ΙΑΠΩΝΙΑ



Παιδικὴ εορτὴ



Ἐθιμοταξία ἱερῶν

καὶ οικείων τῷ βαθμῷ αὐτοῦ καὶ ἀξιώματι καὶ εἰς τὰς πλατείας μὲ κατάκρυσιν καὶ γέλωτα περιφέρεσθαι ἐναντίον τῶν ἐκκλησιαστικῶν παραδόσεων καὶ τέλος σκέψιν ποιήσας εἰς τὸ τολμηρὸν αὐτοῦ καὶ ἀνυπότακτον, μὴ μνημονεύοντος τὸ ἱερὸν ὄνομα τοῦ γνησίου Ποιμένου του ἐν ταῖς θείαις μυσταγωγίαις, καθ' ἐκάστην δὲ εἰρωνικῶς δηλοῦντος καὶ ἀτάκτως γράφοντος (5) κατ' ἀνδρῶν τε καὶ γυναικῶν μὲ κίνδυνον βλαβερωτάτων ἀποτελεσμάτων...» πρὸς κατάπασιν παν-

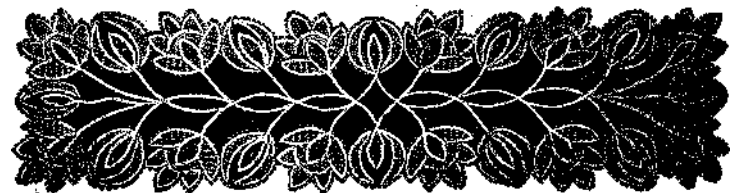
τὸς ἐν τῷ μέλλοντι σκανδαλοῦ καὶ πρὸς ἀνταξίαν τοῦ πταιστοῦ ἱερέως πνευματικὴν ποινήν κατέστησε τὸν Κουτούζην «ἐφ' ὅρου ζωῆς ἄργον τῆς θείας λειτουργίας καὶ ἀναμάκτου θυσίας. Ἐξ ἐγγράφου ἡμῶς, χρονολογοῦμένου ἀπὸ 22 Ἰανουαρίου 1812, προκύπτει ὅτι ὁ αὐτὸς Μητροπολίτης ἀνεκίλεσε τὴν κατὰ τοῦ Κουτούζη ἀπόφασιν καὶ ἐπέτρεψεν αὐτῷ νὰ ἱεραουργῇ ἐν τῷ ναῷ τῆς Θ. Ὁδηγητρίας, ὡς καὶ ἄλλοτε, ἐνορίαν αὐτοῦ (6).

Ζακύνθος 1905

ΛΕΩΝ. Χ. ΖΩΗΣ

(5) Τὰς σατύρας τοῦ Κουτούζη, χειρογράφου ἐν ἐπιτόμῳ, κατέχει νῦν σεβαστὸς φίλος ἱατρός.

(6) Ἐκ διαφόρων ἐγγράφων, κατατεθέντων παρὰ τῇ Δημοσίᾳ Βιβλιοθήκῃ Ζακύνθου.





★ ΞΕΝΑΙ ΦΥΣΙΟΓΝΩΜΙΑΙ ★

Ο ΦΥΧΝΕ ΔΕ-ΣΑΛΒΕΡΔΑ



ΙΝΑΙ ο τύπος του κοινωφελούς ανδρός. Όπου και αν εύρεθῆ δὲν θὰ μείνῃ ἀργός θὰ ἐπιληφθῆ πάντοτε τῶν καλῶν καὶ χρησίμων ἔργων μὲ δυνάμιν ἡ φήμη του ἦλθεν ἕως ἐδῶ ὅπου τὸ ὄνομά του δὲν εἶναι ἀγνωστόν εἰς τοὺς κύκλους τῶν λογίων. Εἶναι ἄλλως τε φιλελληνικώτατος ἀνὴρ. Ὁ «Παρνασσός» τὸν κατα-

ριθμῆ μεταξὺ τῶν ἐπιτίμων αὐτοῦ μελῶν καὶ ἡ τὸ ὄνομα Γεωγραφ. Δελτίον ἐκδίδουσα Γεωγραφικὴ Ἑταιρεία ἐπίσης. Διαμένει ἐν Μαδρίτη ὡς ἀντιπρόσωπος τῆς Ἀφρικανικῆς ἐξ ἀπελευθέρων δούλων συγκροτηθείσης Ἐπικρατείας τῆς Λιβερτίας ἐγεννήθη ὁμως (1848) ἐν Ἀμστελδάμῳ τῆς Ὀλλανδίας, ἐν τῇ ἱστορίᾳ τῆς ὁποίας οἱ Σαλβέρδα κατέχουν τιμίαν θέσιν. Τῷ 1894 ὁ πύργος εἰς τὸ ἄστυ τῆς Σαλβέρδα ἐνεπρήσθη ὑπὸ τῶν εἰς τὰς Κάτω Χώρας εἰσβαλόντων στρατευμάτων τῆς Ἰσπανίας καὶ ὁ Ἐδεράδω Φύνχε δε-Σαλβέρδα ἐπέσε μαχόμενος. Τριεὶ δὲ ἄλλαι γενεαὶ τῆς οἰκογενείας ταύτης ἠγοῦνται συνεχῶς τῆς πόλεως Φράνχερ μέχρις οὗ ἐν ἔτει 1798 εἰς Σαλβέρδα ἐκλέγεται πρόεδρος τῆς Βαταβικῆς Δημοκρατίας ἕτερος δὲ Σαλβέρδα θεῖος τοῦ ἡμετέρου ἐπιμακρόν διετέλεσεν ὑπουργὸς τῶν ἐσωτερικῶν τῶν Κάτω Χωρῶν. Μιτρώθεν δὲ ὁ Σαλβέρδα ἔλκει τὸ γένος ἐξ ὑψηλοτέρας ἐτι καὶ παλαιότερας εὐγενείας, διότι εἶναι Δουβλὲ δε-Μπωβοῦ, εἰς δὲ τῶν Μπωβοῦ ὁ Πέτρος νορμανδὸς ἱππότης, διαπρέπει τῷ 1099 ἐν τῇ ἀνακτῆσει τῆς Ἱερουσαλῆμ ὑπὸ τὸν Γοδοφρέδον τῆς Βουίλλάνδος. Τὸν 1Ε' αἰῶνα ὁ Ἰωάν-



Φύνχε δε - Σαλβερδ

νης δε Μπωβοῦ εἶναι πρόεδρος τοῦ μεγάλου συμβουλίου τοῦ αὐτοκράτορος Μαξιμιλιανού.

Ἐκ τοιούτου γένους καταγόμενος ὁ Κάρολος Φύνχε δε-Σαλβέρδα, μετὰ λαμπρᾶς σπουδᾶς ἐστάλη τῷ 1869 εἰς Μαδρίταν ὡς πρόξενος τῶν Κάτω-Χωρῶν ἐν ᾧ τὸ πῦρ καὶ ὁ σίδηρος ἐμαίνοντο ἐν τῇ Ἰσπανίᾳ καὶ νύδοκίμουν ἐπὶ τοσοῦτον ἐν μέσῳ τῆς ἐπαναστατικῆς ταύτης καταστάσεως, ὥστε ἡ ἐν τῷ προσώπῳ τοῦ Ἀλφόνσου 1Β' παλινορθωθείσα βασιλεία ἐκτιμῶσα τὰς ὑπηρεσίας αὐτοῦ τῷ ἀπένευθεν τὸν μεγαλόσταυρον τῆς Στρατιωτικῆς Ἀξίας, ὅπερ οὔτε πρὸ αὐτοῦ, οὔτε μετ' αὐτὸν εἰς ἄλλον προξενικὸν ὑπάλληλον ἔχει ἀπονεμηθῆ. Προαχθεὶς εἶτα εἰς Γ. Πρόξενον ἐν Βαρκελώνῃ παρέσχε πολυτίμους ἐκδηλώσεις εἰς τὴν Ἰσπανίαν εἰσάγων τὴν καλλιέργειαν πολυτίμων τιμῶν φυτῶν τῆς χλωρίδος τῶν ἰνιερανδικῶν ἀποικιῶν καὶ ὀνομάζεται μέγας ταξίαρχος τῆς Ἰσθαέλλας τῆς Καθολικῆς.

Τέλος κατὰ τοὺς φεβρουοὺς δισμοῦς τοῦ 1884 γίνεται τὸ παράδειγμα τοῦ ἀλτρονισμοῦ.

Ἐξέχον μέλος πλειάδος Ἀκαδημιῶν, ἐξέδωκε πρὸ τινος ἐξαιρετοῦ προοτιμίας ἔργον ἐπὶ τῶν προϊστορικῶν ἀνακαλύψεων ἃς ἔκαμεν ἐν Ἀφρικῇ καὶ ἡ σπουδαία αὕτη συμβολὴ εἰς τὴν ἰσπανικὴν ἐπιστήμην ἐστεφανώθη δικαίως διὰ τοῦ μεγαλοσταύρου τῆς Ἰσθαέλλας.

Τὴν Πολιτείαν τῆς Λιβερτίας ἀντιπροσωπεύει ἀπὸ τοῦ 1880 προαχθεὶς νῦν εἰς ἐπιτετραμμένον. Τῷ 1879 περιεβλήθη ὑπὸ ἐξαιρετικῆς τιμῆς ὑπὸ τοῦ Ἐρουθροῦ Σταυροῦ διὰ τὰς ὑπερανθρώπους ἐνεργείας του πρὸς διάσωσιν τοῦ καταστραφέντος μετὰ ἐννεακοσίων μεταναστῶν μεγάλου

σκῆψος «Οὐτοπία» ἐν τῷ στενῷ τοῦ Γιβραλτάρ. Ἴδου ἐν ὀλίγοις ὁ γενναῖος Σαλβέρδα τοῦ ὁποίου σήμερον τὴν ἐπιβάλλουσαν μορφήν φιλοξενεῖ ἡ «Πιν ακοθηκη», τιμῶσα τὸν διάπυρον φιλελληνισμόν, ἐν οὐχὶ ἀπαξ μόνον διετράνωσεν.



Η ΒΥΖΑΝΤΙΑΚΗ ΤΕΧΝΗ ΚΑΙ ΤΑ ΨΗΦΟΘΕΤΗΜΑΤΑ ΤΗΣ ΡΑΒΕΝΝΗΣ



ΠΑΝΤΟΜΕΝ ἐν τινι βιβλίῳ τοῦ Προκοπίου περιγραφὴν ψηφοθετήματος κοσμοῦντος ἐν Κωνσταντινῶν τὸ αὐτοκρατορικὸν ἀνάκτορον.

«Οἱ καλλιτέχναι, εἶπεν, ἀπεικόνισαν τοὺς πολέμους καὶ τὰς μάχας τῆς βασιλείας ὡς καὶ τὰς ἐν Ἰταλίᾳ καὶ Ἀφρικῇ ἀλωθείας πόλεις. Ὁ Ἰουστινιανὸς εἶναι νικητὴς χάρις τὸν Βελισσάριον ὅστις ἐπιστρέψας μετὰ τοῦ στρατοῦ του προσέφερεν αὐτῷ τὰ λάφυρα. Ἐν τῷ μέσῳ ὁ Ἰουστινιανὸς μετὰ τῆς Θεοδώρας ἐορτάζουσι τὸν θρίαμβον τοῦτον πλήρεις ἀγαλλιᾶσεως, ἐν ᾧ οἱ βασιλεῖς τῶν Γότθων καὶ Βανδάλων ἐπικαλοῦνται τὴν ἐπιείκειάν των».

Ἄλλ' αὕτη δὲν εἶναι ἡ ἀσθενὴς περιγραφή. Ὁ κ. Β. Σαρδέου κατέχει τεμάχιον μωσαϊκοῦ παριστῶντος τὴν αὐτοκράτειραν νέαν τὰ σματῶματα παρέχουσαν ἡμῖν πληροφορίας τινάς, ἀλλ' ἀπασαι αἰετικῆς αὐταὶ κατὰ τὸ μᾶλλον ἡ ἤτην ἀκριβεῖς ὠχρῶσι πρὸ τῆς ἱστορικῆς ἀξίας τῶν δύο ἀληθῶς ἐξαισιῶν ψηφοθετημάτων τοῦ ἐν Ραβέννη ναοῦ τοῦ Ἁγίου Βιταλίου.

Ἐκεῖ ἀληθῶς δεόν να μελετήσῃ τις τὴν Βυζαντινὴν τέχνην τοῦ ἔκτου αἰῶνος. Μόλις τις εἰσέλθῃ εἰς τὸν ναὸν τοῦτον καταλαμβάνεται ὑπὸ ἐκπλήξεως καὶ

θαυμασμοῦ παρατηρῶν εἰς τὴν ἀψίδα δύο θαυμάσια φατώματα, διὰ χρωμάτων ζωηρῶν ἀκόμη καὶ ποικίλων παριστῶντα τὸ μὲν τὴν Θεοδώραν μετὰ τῆς ἀκολουθίας τῆς, τὸ δὲ τὸν Ἰουστινιανὸν περιστοιχούμενον ὑπὸ ἱερέων καὶ φυλάκων φερόντων ἀσπίδας προπορευομένου τοῦ ἐπισκόπου Μαξιμιανού. Ὁ χρυσὸς ὁ πανταχῆθεν ἀποστίλθων εἰς χιλιάδας ψηφιδῶν ῥίπτει ζωηρὰν χροίαν ἐπὶ τοῦ συνόλου τῆς συνθέσεως. Ἡ Θεοδώρα φέρει πολυτελεῆ ἔνδυμα καὶ εἶναι κεκαλυμμένη δι' εὐρέες μανδύου πορφυροῦ καὶ ἐπιχρῶσου κεκοσμημένου κάτωθεν διὰ ταινίας παριστώσης τὴν προσκίνησιν τῶν Μάγων.

Ἡ κίνησις αὐτῆς ὅπως φέρῃ εἰς τοὺς βραχίονας εἶδος ἀρτοφορίου χρυσοῦ περικυκλιμένου διὰ πολυτίμων λίθων ἡμιανθίζει τὸ μανδύαν τοῦτον ἀφίνουσα νὰ διαφανηται ἡ λευκὴ αὐτῆς ἐσθῆς κεκαλυμμένη ὁμοίως πρὸς τὰ κάτω δι' ἐξαισιῶν περικύματος πλήρους πολυτίμων λίθων. Ἡ μικρὰ κεφαλὴ τῆς κρύπτεται σχεδὸν ὑπὸ βαρῆ διαδήμα μαργαριτῶν καὶ ἀπὸ τῆς κίρκης τῆς κρέμονται χρυσοὶ πολυτίμων λίθων, ὅστινες συνεχόμενοι ἐπὶ τοῦ στήθους τῆς σχηματίζουν ἐξοχον περιδέραιον λαμπρῶν ἀδαμάντων ἐν εἰδει ἐπωμίδος ἀμυθῆτου πολυτελείας. Οἱ πόδες τῆς ἐγγλείονται ἐντὸς πεδίων χρυσῶν. Μετὰ μεγαλοπρεπείας ἡ αὐτοκράτειρα προχωρεῖ πρὸς τὸν ναὸν προπορευομένων δύο διακόνων, ὧν ὁ εἰς ἀριεὶ παραπίεσμα τῆς θύρας τοῦ ναοῦ ὅπως εἰσέλθῃ ἡ συνοδεία ἧτις εἶχεν ἤδη ὑπερβῆ τὸν πρόναον, ἐν-



Ἡ Θεοδώρα μετὰ τῆς ἀκολουθίας τῆς

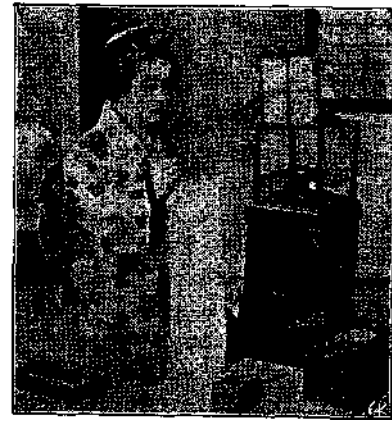
ΙΑΠΩΝΙΑ



Ίαπωνίς (Μουσική των τεμπουαίων).



Λεσποινίδες Ίαπωνίδες καλής τάξεως



Ίαπωνίς καλλιτέχνις ἐν τῷ ἐργαστηρίῳ τῆς ποικιλλοῦσα διὰ τοῦ χρωστικῆς καταπέτασμα.

Οὐκ εὐρίσκειτο ἡ ἱερὰ κρήνη. Ἡ Θεοδώρα παρακκο-
λουθείται ὑπὸ πριγκιπισσῶν περιβεβλημένων θαυ-
μασίας ἀμφιπέσεις. Ἡ ἀμείσως ἀκολουθοῦσα αὐτὴν
φέρει ἐπὶ τῶν ὤμων μακρὸν πέπλον ἐκ λευκοῦ
τριχάπτου· τὸ ἐνδυμα, χρώματος βαθέως, εἶναι
πλήρες χρυσῶν ποικιλιμάτων διατεθειμένον ἐν σχή-
ματι περιζώματος.

Ἡ παράστασις αὕτη εἶναι θαυμασία καὶ λίαν
καλλιτεχνικὴ δεικνύουσα τὴν Αὐλὴν τοῦ Βυζαν-
τίου ἐν πάσῃ αὐτῆς τῷ λεπτῇ πολυτελείᾳ καὶ
λαμπρότητι φαίνονται ἐκεῖ αἱ ἀπειροὶ λεπτο-
μέρειαι τῶν ἀμφιπέσεων, κοσμημάτων καὶ ὑφασμά-
των, ἐν ἐνὶ λόγῳ πλήθος τεκμηρίων πολυτίμων
διὰ τὴν ἀρχαιολογίαν.

Τὸ δευτέρον φάνωμα παριστᾷ τὸν Ἰουστι-
νιανὸν μετὰ πλήρους συνδείας ἱερέων καὶ ἀνα-
κτορικῶν φυλάκων. Ὁ αὐτοκράτωρ φέρει εἰς

τοὺς βραχίονας χρυσοῦν κάνιστρον, εἶναι περιβε-
βλημένος ἐπίσης μακρὸν μανδύαν, πορφυροῦν
καὶ ἰόχρου, προσηρμοσμένον ἐπὶ τῶν ὤμων διὰ
μεγάλῃς πόρπης ἐξ ὑπερμεγέθους ρυθινίου πε-
ριστεφμένου ὑπὸ βριλλαντίων. Ἐπὶ τοῦ δεξιῦ
μέρους τοῦ μανδύου παρατηρεῖται πλουσία προ-
σθήκη χρυσῶν ποικιλιμάτων· τὸ αὐτοκρατορικὸν
στέμμα ἀποτελεῖται ἐκ δύο στίγων θαυμασίων
μαργαριτῶν.

Ὁ ἐπίσκοπος Μαζιμιανός, φέρων περιτραχή-
λιον λευκὸν ἐπὶ τοῦ πρασίνου φαιλενίου του, κρα-
τεῖ σταυρὸν ἐν τῇ χειρὶ ἐνθ' ὄνομα δὲ δὲ διάκονοι προη-
γούνται ὁ μὲν φέρων λειτουργικὸν πλουσίως δε-
δεμένον διὰ σμαλτωμάτων, ὁ δ' ἕτερος θυμια-
τήριον.

Δὲν δυνάμεθα νὰ δώσωμεν περιγραφὴν πλήρη
τῶν πολυτίμων τούτων ψηφισθημάτων, λέγο-

μεν μόνον ἀπλῶς ὅτι μετὰ τῶν δύο τούτων συν-
θέσεων συνδέεται καὶ τρίτη ἀποτελοῦσα τὸ μέ-
σον τῆς ἀφίδος τῆς παριστάσεως τὸν Χριστὸν
καθήμενον ἐπὶ τοῦ Κόσμου. Φέρει τοὺς χαρα-
κτῆρας νέου ἐφῆβου καὶ κρατεῖ ἐν τῇ δεξιᾷ
στέμμα, ἐν δὲ τῇ ἀριστερᾷ βιβλίον. Δύο ἄγ-
γελοι εὐρίσκονται παρ' αὐτῷ παρουσιάζοντες
αὐτῷ τὸν ἕγιον Βιτάλιον καὶ τὸν Ἐκκλήσιον,
εἰς τὸν πρῶτον τῶν ὁποίων ὁ Θεὸς προσφέρει
τὸν στέφανον τοῦ μαρτυρίου. Ἡ περιτέχνησις
τῶν καλλιτεχνῶν τῆς ἐποχῆς ταύτης εἶναι πε-
ριεργὴ πρὸς μελέτην καὶ αἱ ἐλάχισται λεπτο-
μέρειαι εἶναι μεμελετημένα ἔχουσαι ἀπασαί
σημασίαν τινά. Οὕτως ἐν τῷ ψηφισθηματι
τούτῳ ὁ ἄρχων τῆς ἐκκλησίας ἅγιος Βιτάλιος
παρίσταται ἐν τῷ πρώτῳ διαγράμματι δεξιᾷ
τοῦ Χριστοῦ φέρων περὶ τὴν κεφαλὴν φωτοστί-
φανον καθὼ μαρτυρήσας ὁ ἐπίσκοπος Ἐκκλή-

σιος ἀπεναντίας εἶναι σχεδὸν ἐξηφανισμένος ἐν
τῷ δευτέρῳ διαγράμματι φέρει ἐν ταῖς πτυχαῖς
τοῦ φαινολίου τοῦ σχεδίου εἰκονισμὸς ὅπερ συμ-
βολίζει αὐτὴν ταύτην τὴν ἐκκλησίαν. Οὗτος
ὄντως ἤρξατο τῆς εἰκονισμῆς τοῦ ἁγίου Βιτα-
λίου ἐν ἔτει 526 εἰς τὸ αὐτὸ μάλιστα μέρος
ὅπου ὁ ἅγιος οὕτως ὑπέστη τὸ μαρτύριον κατὰ
τὰ 62.

Δὲν νὰ σημειωθῇ ὅτι κατὰ τὰ 526 ἡ ἐπιρ-
ρὴ τῆς Βυζαντινῆς τέχνης δὲν ἦτο ἀκόμη αι-
σθητὴ ἐν Ραβέννῃ. Ὁ Μαζιμιανός βραδύτερον
ἐνεκαίνισε τὴν ἐκκλησίαν.

Ἐν τῷ ψηφισθηματι τούτῳ διακρίνομεν ἰ-
διαίτερος τὸν τρόπον καθ' ὃν αἱ καλλιτέχναι
παρίσταν τὸν Χριστὸν, ὅστις εἰκονίζεται ὡς ἐν
ταῖς κατακόμβαις ἀπάντοτε εὐμενῆς, νεαρὸς
ὡς Ἀπόλλων.»

[Ἐπεται τὸ τέλος]

ΣΗΜΕΙΩΣΕΙΣ ἘΝΟΣ ἩΜΗΝΟΣ.

ΜΙΑ ΣΥΝΑΝΤΗΣΙΣ



Κατήχεται βιαστικὰ τὴν ὁδὸν Πα-
τισίων τὸ τράμ, ὅτε τὸ σταματᾷ
καὶ ἀνέρχεται μία γυναῖκα τα-
πεινοῦ ἐξωτερικοῦ, ἡ ὁποία ἐ-
φαίνεται πολὺ κουρασμένη. Ἐ-
στάθη ὄρθια πλάνσιον μου. Δὲν
εἶχεν ἐπαναρχίσει τὸν δρόμον του
τὸ τράμ, ὅτε ἀκούω τὴν γυναῖκα αὐτὴν νὰ μὲ
καλῆ ὀνομασί. Ἐκοπίασα νὰ τὴν ἀναγνωρίσω.
Αὐτὸ τὸ εἶρημιον τοῦ σώματος μὲ τὰς ἠθικὰς ἀλ-
γηδόνας, αἱ ὁποῖαι ὤργωσαν βαθέως τὰς παρεῖας
καὶ ἐκοίλαναν τοὺς ὀφθαλμοὺς, αὐτὸ τὸ ἐξησθε-
νισμένον σαρκίον εἶνε ἡ ὑπέροχος βασιλίσσα
τοῦ θεάτρου, αὐτὴ ἡ ὁποία πρὸ δεκαετίας ὡς
πνοῆ ὀργητικῆ θυέλλῃς ἐπνευσεν ἐπὶ τῆς Ἑλλ.
σκηνῆς, ἡ ὁποία ἐσῆρε δέσμιον ὄπισθεν τοῦ
θριαμβευτικοῦ ὄρατος τῆς ὀλόκληρον τὸν Ἀ-
θηναϊκὸν κόσμον, ἡ ὁποία ἐφέρετο μετὰ τὸ με-
σονύκτιον ἐν ἰαχαῖς καὶ ἐστεφανωμένη ἀπὸ τοῦ
«Παραδείσου» εἰς τὸ ξενοδοχεῖον τοῦ «Στέμμα-
τος» τῆς ὁποίας τὴν ἀμαξαν ἐξευγγύετο ἡ φοι-
τητικὴ νεολαία διὰ τὴν ὁποίαν ἡ σκηνὴ μετε-
βάλλετο εἰς περισσευθῆνα καὶ αἱ στίλαι τῶν ἐ-
φημερίδων ἐξεχείλιζαν ἀπὸ ἄθροια διθυραμβῶδη,
ἱμνοῦντα τὸ τραγικὸν τῆς δαιμόνιον καὶ τὸ
σκηνικὸν κῆλλος; Αὐτὸ τὸ εἶρημιον λοιπὸν ἦτο
ἡ Εὐαγγελία Παρασκευοπούλου; Δὲν διεφυγε
τὴν νοσηρότητά της ἡ ἐκπλήξις μου.

— Πονῶ στὸ σῶμα πονῶ στὴ ψυχῇ.
Καὶ εἶπε τὰς λέξεις αὐτὰς μὲ τόσον πόνον καὶ
τόσον ἐξαρσιν, ὥστε τὴν ὁδὸν νὰ μὴ

θωμαι ὅτι πράγματι αὐτὴ ἦτο ἡ Εὐαγγελία, διότι
μόνον αὐτὴ ἤμποροῦσε νὰ ἀπαγγείλῃ τοὺς δύο
αὐτοὺς πόνους μὲ τόσῳ βαθύν σπαραγγόν.

Σπανίως ἡ ἀνθρωπίνη ματαιότης ἐνεφανίσθη
πρὸ ἐμοῦ μὲ τοιαύτην τραγικὴν καὶ ἀμείλικτον
ἐπιβολήν. Δι' ὅλον τὸν κόσμον ἡ παρακμὴ ἐνέ-
χει τὴν τὸ θλιβερόν, ἀλλὰ διὰ τοὺς ἀνθρώπους
τῆς τέχνης, τῶν ὁποίων ἡ ζωὴ ὑπῆρξε ἀδιά-
κοπος σειρὰ θριάμβων, τῶν ὁποίων κάθε ἀνα-
πνοὴ ἦτο καὶ ἐν χειροκρότημα καὶ μία δάφνη
καὶ μία ἀποθέσις, ἡ ἐγκατάλειψις, ἡ λήθη εἶνε
τὸ τραγικώτερον δράμα. ἐξ ὁδῶν δύναται τις
νὰ φαντασθῇ καὶ τὸ ὅσιον ἐν ἀπομονώσει καὶ
ἐν μαρμαρῷ παίζουσι τὴν ὁδοῦν, κατὰ μοιραίαν ἀνάγκην,
ἀνευ θεατῶν, εἰς τέσσαρας ὑγροὺς καὶ ἀ-
νυλίου τοίχους ἐνός ὑπογείου.

Καὶ ἡ καλλιτέχνις, ἡ ὁποία εἰς ἐπανοῦσα νὰ
παίξῃ δὲν ἐπαυσε νὰ εἶνε καὶ συμπαθῆς—τώρα
δὲ πλέον ὡς ἀνθρωπὸς συμπαθῆς—μου διηγῆθαι
μὲ ἀπειρον ἀπογοῦτευσιν τὰς περιπετείας της,
τὴν δυστυχίαν της, οἰκτεירוῦσα τὴν ἐν γένει
κατάστασιν καὶ ἐαυτῆς καὶ τοῦ θεάτρου, διὰ τὸ
ὅποσον ἔδωσε καὶ τὴν τελευταίαν ἱκμάδα τῆς
καλλιτεχνικῆς ζωῆς της καὶ τοῦ ὁποίου τὸ με-
γαλεῖον ὠνευρεῖθαι ἄλλοτε περιλαμπρὸν τὸ εὐέ-
ξαπτον πνεῦμα της. Μοῦ εἶπεν ὅτι ὁ υἱὸς της
—ὄχρον ἀπομεινάριον ἀτυχεστάτου γάμου—πά-
σχει ἀπὸ φυματίωσιν τῶν ὀστέων, καὶ ἡ ἀτυ-
χῆς μήτηρ μὲ τὴν ἀγνοίαν ἡ ὁποία τὴν σφείει
ἀπὸ τὴν ὁδύννην, συνετέρανε μὲ μίαν πεποι-
θισιν.

— Φυματίωσις τί νὰ εἶνε; Δὲν εἶνε βέβαια φθι-
σις...
Καὶ ἐσπευσα νὰ θυσιάσω εἰς τὸ φίλτρον της

ΕΘΝΙΚΗ ΤΡΑΠΕΖΑ ΤΗΣ ΕΛΛΑΔΟΣ

Έντοκοι καταθέσεις.

Ἡ Ἐθνικὴ Τράπεζα δέχεται ἐντόκους καταθέσεις εἰς τραπεζικὰ γραμματῖα καὶ εἰς χρυσὸν ὑποδοτέα εἰς ὠρισμένην προθεσίαν ἢ διαρκῆ. Αἱ εἰς χρυσὸν καταθέσεις καὶ οἱ τόκοι αὐτῶν πληρώνονται εἰς τὸ αὐτὸ νομίσμα, εἰς δ' ἐγένετο ἡ κατάθεσις.

Τὸ κεφάλαιον καὶ οἱ τόκοι τῶν ὁμολογιῶν πληρώνονται ἐν τῷ Κεντρικῷ Καταστήματι καὶ τῇ αἰτήσῃ τοῦ καταθέτου ἐν τοῖς Ὑποκαταστήμασι τῆς Τραπεζῆς, ἐν Κερκύρα δὲ Κεφαλληνίᾳ καὶ Ζακύνθῳ διὰ τῶν ὑποκαταστημάτων τῆς Ἰονικῆς Τραπεζῆς.

Τόκοι καταθέσεων

1	1/2	τοῖς	0/10	κατ' ἔτ.	διὰ	κατ.	6	μηνῶν
2	»	»	0/10	»	»	»	1	ἔτους
2	1/2	»	0/10	»	»	»	2	ἔτων
3	»	»	0/10	»	»	»	4	ἔτων
4	»	»	0/10	»	»	»	5	ἔτων

Αἱ ὁμολογίαι τῶν ἐντόκων καταθέσεων ἐκδίδονται κατ' ἐκλογὴν τοῦ καταθέτου ὀνομαστικαί ἢ ἀνώνυμοι

ΧΑΡΤΟΠΟΛΕΙΟΝ ΠΑΛΛΗ ΚΑΙ ΚΟΥΖΙΑ

Ἰδρυθὲν ἐν Ἀθήναις κατὰ τὸ ἔτος 1870

Ἐν αὐτῷ πωλοῦνται λιανικῶς καὶ χονδρικῶς ἐκτὸς τῶν διαφόρων εἰδῶν γραφικῆς ὕλης καὶ χάρτου καὶ τὰ ἐν τῷ ἴδιῳ ἀτμοκίνητῳ ἐργοστασίῳ κατασκευαζόμενα εἶδη, ἧτοι·

Φάκελλοι καὶ βιβλία ἐμπορικά. Καρτόνια φωτογραφίας με κατατομὰς ἐπιχρυσωμέναις. Πένθιμος ἐπιστολικὸς χάρτης καὶ φάκελλοι. Γλυπταὶ ἐπὶ μετάλλου καὶ ξύλου Σφραγίδες καὶ ἐκ καουτσούκ καὶ πλάκας διὰ θύρας ἐπὶ σμαλτωμένων ἐλασμάτων.

Ἐπισκεπτήρια κατασκευάζονται στιγμιαίως καὶ διὰ χαλκογραφίας.

20—Ὁδὸς Ἑρμοῦ—20

ΚΑΛΛΙΤΕΧΝΙΚΟΝ ΦΩΤΟΓΡΑΦΕΙΟΝ Δ. ΚΑΒΡΑ

10.—Ὁδὸς Ἑρμοῦ—10.

Ἐκτέλεισις φωτογραφιῶν παντὸς εἶδους καὶ μεγέθους ἐξόχως καλλιτεχνικῆ. Τὸ κατάστημα μεταφερθὲν ἤδη παρὰ τὴν πλατείαν τοῦ Συντάγματος κατέστη τὸ κατ' ἐξοχὴν καλλιτεχνικὸν ἐργαστήριον, πινακοθήκη τῶν εἰκόνων τῶν ὀρισιωτέρων Ἀθῆδων καὶ τῶν ἐπισημοτέρων προσώπων.

„ΙΑΤΡΙΚΟΣ ΜΗΝΥΤΩΡ“

ΙΑΤΡΙΚΟΝ ΠΕΡΙΟΔΙΚΟΝ

Διευθ. τῆς: Σ. Α. ΡΟΚΚΟΣ Ἴατρος

Γραφεῖα ὁδὸς Πινδάρου 44.

Ἀπαραίτητον διὰ πᾶσαν οἰκογένειαν καὶ πάντα ἐπιστήμονα.

“ΕΠΕΤΗΡΙΣ ΦΙΛΟΤΕΧΝΩΝ,,

Περιέχει μελέτας καλλιτεχνικὰς καὶ φιλολογικὰς, ὡς καὶ σειράν ἐννενηκόντα ἔργων Ἑλλήνων καλλιτεχνῶν εἰς ἐγχρόνιους φωτοτυπίας καὶ φωτοσιγγραφίας μετὰ τῶν προσωπογραφιῶν τῶν Ἑλλήνων καλλιτεχνῶν. Τὸ ὠραιότερον λεύκιμα τῆς Ἑλληνικῆς ζωγραφικῆς καὶ γλυπτικῆς.

Πωλεῖται εἰς τὰ γραφεῖα τῆς «Πινακοθήκης» ἀντὶ δρ. 3. Διὰ τοὺς συνδρομητὰς μας δρ. 2. Χαρτόδετος δρ. 4.

“ΣΦΥΡΑ,,

Τὸ μοναδικὸν ἑβδομαδιαῖον σατιρικὸν φύλλον
Γραφεῖα: Ὁδὸς Σταδίου 6.

ΕΚΔΟΣΕΙΣ “ΠΙΝΑΚΟΘΗΚΗΣ,,

ΤΟ “ΚΡΥΦΟ ΣΧΟΛΕΙΟ,, πίναξ Ν.

Γύζη. Φωτοτυπία εἰς μέγα σχῆμα. Δρ. 1.

Ἐπὶ χονδροῦ χάρτου δρ. 2.

“ΔΥΟ ΠΟΝΟΙ,, δράμα Φρ. Κοππέ,

κατὰ μετάφρασιν Ἀγίδος Θέρον. Τιμᾶται

δρ. 1. Ἐπὶ Ὀλλανδικοῦ χάρτου δρ. 2.

ΤΟ “ΜΑΥΣΩΛΕΙΟΝ,, δράμα Ν.

Λάσκαρη καὶ Π. Δημητριάδοπούλου. Δρ. 1.

ΤΟ “ΠΑΣΧΑ ΕΝ ΕΛΛΑΔΙ,, πί-

ναξ Φρίξον Ἀριστέως. Φωτοτυπία εἰς μέ-

γα σχῆμα. Δρ. 1.

Ἡ “ΜΙΚΡΑ ΕΠΑΙΤΙΣ,, πίναξ L.

Perrault. Φωτοτυπία εἰς μέγα σχῆμα.

Δρ. 1.

“Ἡ Αἰώρα,, Πίναξ Vigor. Φωτοτυπία

εἰς μέγα σχῆμα. Δρ. 1.

Δ. Ι. ΚΑΛΟΓΕΡΟΠΟΥΛΟΥ

“ΔΙΗΓΗΜΑΤΑ . Σελ. 208. Δρ. 3.

“ΕΝΤΥΠΩΣΕΙΣ τῆς ΖΩΗΣ,, Διη-

γήματα εἰκονογραφημένα. Σελ. 64. Δρ. 2.

“ΧΡΥΣΑΝΘΕΜΑ,, Πεζὰ ποιήματα

μετὰ χρωματιστῶν εἰκόνων. Σελ. 184. Δρ. 3.

“ΣΑΤΥΡΑΙ,, Διηγήματα καὶ Σκέψεις

Σελ. 64. Δρ. 2.

“ΦΩΤΟΣΚΙΑΣΕΙΣ,, Πεζὰ ποιήματα

μετ' εἰκόνων. Σελ. 64. Δρ. 1.

Διὰ τοὺς συνδρομητὰς τῆς «Πινακοθήκης»

εἰς τὸ ἡμῖσον τῆς τιμῆς.

Πωλοῦνται εἰς τὰ γραφεῖα μας

ΚΑΛΟΓΕΡΟΠΟΥΛΟΥ

ΕΝ ΑΘΗΝΑΙΣ ΕΚ ΤΟΥ ΤΥΠΟΓΡΑΦΕΙΟΥ ΤΩΝ ΚΑΤΑΣΤΗΜΑΤΩΝ “ΑΝΕΣΤΗ ΚΩΝΣΤΑΝΤΙΝΙΔΟΥ,,