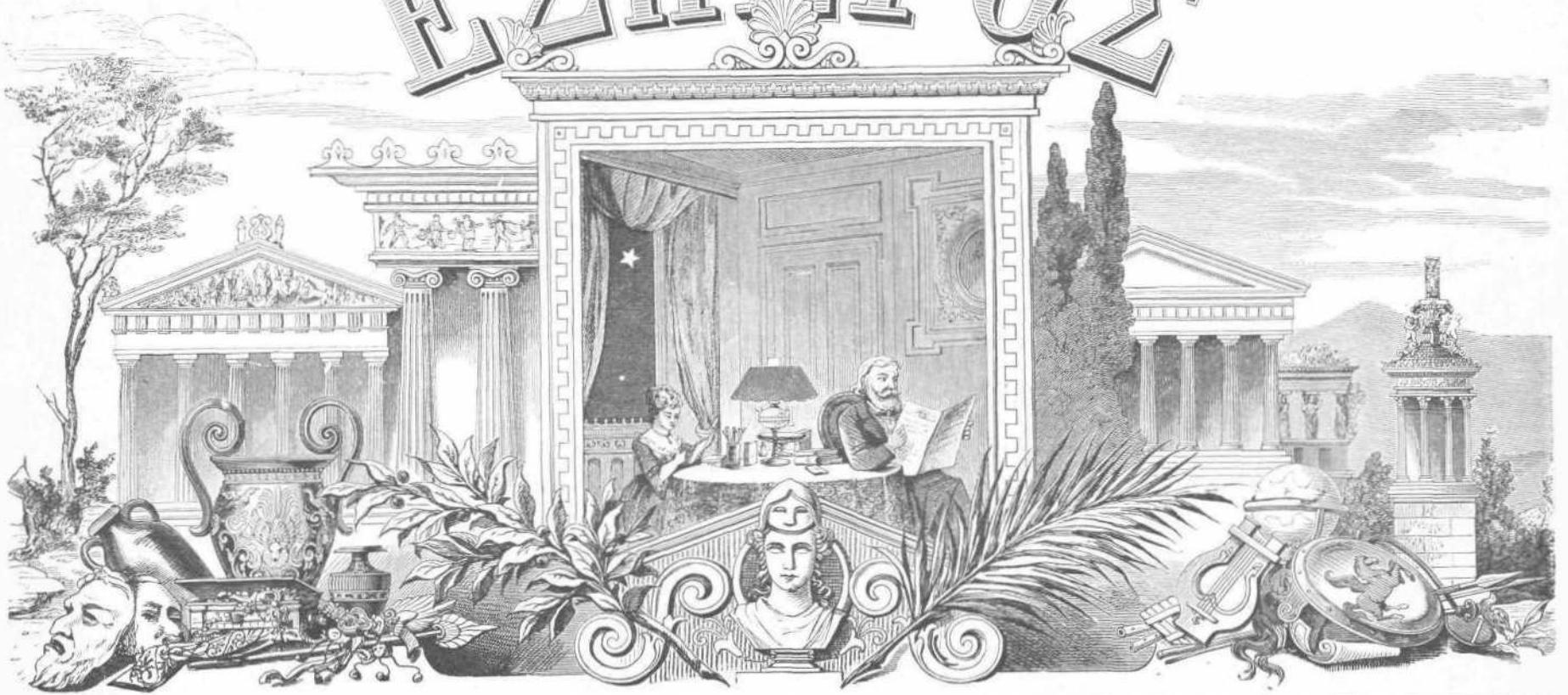


ΕΣΠΕΡΟΣ



ΕΤΟΣ Δ΄.

Εκδίδεται
τῆ 1/13 καὶ 15/27
ἐκάστου μηνός.

Ἐν ΛΕΙΨΙΑ τῆ 15/27 Οκτωβρίου 1884

Τιμὴ ἐτησίᾳ
προπληρ. π.έ.η
εἰς χρόνον.

Φράγκ. 40.
Μάρκ. 32.
Ρούβλ. 16.

ΑΡ. 84.

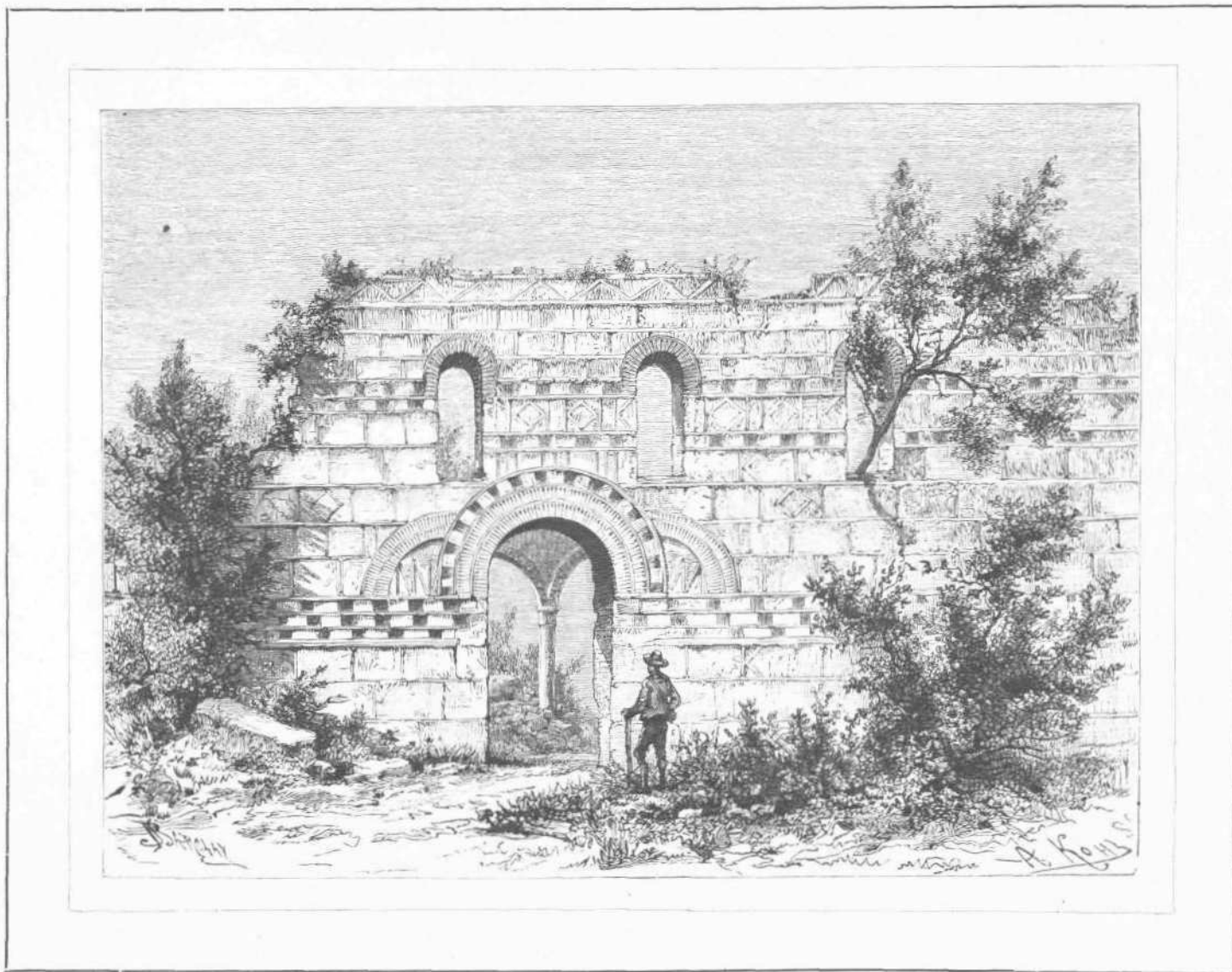
ΠΕΡΙΕΧΟΜΕΝΑ.

Ἐπίσημα Βυζαντινῆς Ἐκκλησίας παρὰ τὴν Ἠλιδα. — Ἐκ τῶν τοῦ Schiller. Τὸ ἄσμα τοῦ Κώδωνος. — Αἱ Τράπεζαι κατὰ τὴν ἀρχαιότητα. — Ὁ Λονδοβίχος Pasteur. — Τὸ βασιλικὸν μέγαρον τοῦ Christiansborg ἐν Κοπενάγη. — Οἱ ἐκ τοῦ οἴκου Μανροχορδάτιον ἡγεμονεῦσαντες ἐν Μολδοβλαχίᾳ ἔξ Ἡγεμόνες (τέλος). — Τὸ ἐργοστάσιον τοῦ Ἰωάννου Μάχαρι ἐν Βιέννῃ. — Ἡ Μίθαια. — Τὰ μεταλλικὰ ὕδατα τοῦ

Karlsbad (τέλος). — Ὁ Κομήτης ἢ Ἐπιστόδιον νεανίον. Διήγημα. — Φρ. Γ. Βέλκιρος. — Βιβλιογραφικά. — Διάφορα. — Αἰτιήματα καὶ λύσεις.

ΕΙΚΟΝΕΣ.

Ἐπίσημα βυζαντινῆς Ἐκκλησίας παρὰ τὴν Ἠλιδα. — Λονδοβίχος Pasteur. — Τὸ ἐν Κοπενάγη μέγαρον τοῦ Christiansborg. — Τὸ ἐργοστάσιον τοῦ Μάχαρι ἐν Βιέννῃ. — Ἡ Μίθαια. — Ἡ προσδοκία.



ΕΡΕΙΠΙΑ ΒΥΖΑΝΤΙΝΗΣ ΕΚΚΛΗΣΙΑΣ ΠΑΡΑ ΤΗΝ ΗΛΙΔΑ.

ΑΙ ΤΡΑΠΕΖΑΙ ΚΑΤΑ ΤΗΝ ΑΡΧΑΙΟΤΗΤΑ.

ΑΡΧΑΙΑΝ ενδιαφέρουσα οὐχὶ μόνον διὰ τὸν ἀρχαιολόγον καὶ τὸν ἱστορικόν, ἀλλὰ καὶ διὰ τὸν ἔμπορον καὶ τὸν τραπεζίτην, εἶναι αἱ πρό τινας γενόμεναι μελέται περὶ τῶν συναλλαγῶν καὶ χρηματιστικῶν ἐργασιῶν τῶν ἀρχαίων Ἑλλήνων καὶ Ῥωμαίων, ὡς καὶ τῶν ἀρχαιότερων ἔτι λαῶν, τῶν Φοινίκων καὶ Βαβυλωνίων. Ἀποδεικνύμενον εἶναι ὅτι ἤδη οἱ ἀρχαῖοι Ἕλληνες εἶχον τραπεζικὰ κατστήματα καὶ ὅτι ἐν Ῥώμῃ ἐπὶ τῆς δημοκρατίας καὶ ἐπὶ αὐτοκρατορίας τραπεζίται ἐξήρακον τὸ ἐπιτελεῖν αὐτῶν ἐπάγγελμα.

Ἐν Ἀθήναις ὑπῆρχον Τράπεζαι, ἀποτελούμεναι ἐκ τῶν χρηματικῶν κεφαλαίων διαφόρων πλουσίων οἰκονομῶν ἢ καὶ ἀτόμων συνεταιρισθέντων. Ἐνομιζέτο μέχρι τινός ὅτι αἱ Τράπεζαι αὐταὶ μὲ τὴν πᾶσιν τῆς Ἑλλάδος διελλύθησαν. Ἀλλὰ τὸ πρῶτον δὲν ἔχει οὕτως. Οἱ τραπεζίται τῶν Ἀθηνῶν κατέφυγον εἰς Κωνσταντινούπολιν, ἔνθα κατὰ τοὺς χρόνους τῶν Σταυροφοριῶν μεγάλην ἐξήρακον ἐπιρροήν. Ἐκ Κωνσταντινουπόλεως πολλοὶ τῶν τραπεζιτῶν τούτων μετέβησαν θραύτερον εἰς Κρήτην, καὶ ἐπειδὴ ἐνταῦθα δὲν εἶρον φαίνεται στάσιον ἀνοικτόν διὰ τὰς ἐπιχειρήσεις των, ἀπέβησαν εἰς Χίον, ἧτις ἐγένετο κέντρον τραπεζικῶν ἐργασιῶν, καὶ ἔθεν συνεταιρήσαν πολλὰ ὑποκαταστήματα εἰς διάφορα τῆς οὐτικῆς Εὐρώπης μέρη. Πολλὴ περίεργον βία ἦτο νὰ παρακολουθήσῃ τις ἱστορικῶς τὴν ἐνέργειαν ταύτην τῶν Χίων τραπεζιτῶν, οἵτινες κατὰ τὴν ὁμολογίαν πολλῶν συγγραφέων ἀπεδείχθησαν οἱ ἰκανώτεροι καὶ δραστηριώτεροι πάντων, μεγάλως προαχθέντες καὶ πλουτισάντες.

Ἐτερον ζήτημα, ὕπερ ἐπὶ πολλὴ ἐπισημότητα τοὺς περὶ τὰ τοιαῦτα καταγενομένους ἦτο. Πόθεν ἔλαβον οἱ Ἕλληνες τὴν τέχνην ταύτην τῶν Τραπεζῶν; Σήμερον δυνάμεθα νὰ εἰπωμεν μετὰ βεβαιότητος ὅτι τὴν ἔλαβον παρὰ τῶν Φοινίκων, μεθ' ὧν εἰς στενὰς εὐρίσκοντο σχέσεις. Οἱ δὲ Φοίνικες παρέλαβον τὸ τραπεζικὸν τὸν σύστημα παρὰ τῶν μεγάλων κρατῶν τῆς Νινευῆς καὶ τῆς Βαβυλωνίως. Διὰ τῶν πολλῶν ἀνασκαφῶν ἐπιγραφῶν, αἵτινες σήμερον ἔλα ἀνεγνώσθησαν, εὐρέθησαν σημειώσεις λογιστικῶν βιβλίων, λογαριασμῶν καὶ συναλλαγματικῶν προσέτι, ἀνεκαλύθησαν δὲ καὶ ἀνταποκρίσεις διαφόρων τραπεζιτῶν, ἀποδεικνύουσαι ὅτι ἐν Βαβυλῶνι ὑπῆρχον Τράπεζαι, ἀλλόσπουσαι νομίσματα, δεγόμεναι χρηματικὰς καταθέσεις, χορηγοῦσαι δάνεια καὶ ἐκδίδουσαι συναλλαγματικά. Βέβαιον ἐπομένως εἶναι, ὅτι αἱ ἐν Ἀθήναις ἰδρυθῆσαι Τράπεζαι ἦσαν ἐξακολουθήσεις τῶν ἐν Νινευῆ καὶ Βαβυλῶνι.

Ἐν τῷ Συλλόγῳ τῶν ἐν Λονδίῳ τραπεζιτῶν ὁ πρόεδρος αὐτοῦ LUBBOK ἀνέγνωσεν ἐμβριθῆ διατριβὴν περὶ τῶν ἐν Βαβυλῶνι τραπεζικῶν καταστημάτων. Αἱ Τράπεζαι αὐταὶ ἐξέδιδον ὁμολογίας διὰ καταθέσεις χρημάτων, ὁμολογίας πληρωτέας μετὰ 72 ἡμέρας, ὁμολογίας μεταβιβαζόμενας εἰς τρίτον πρόσωπον, καὶ συναλλάγματα ἀπὸ τόπου εἰς τόπον εἴτε μὲ τὸ ὄνομα τοῦ παραλήπτου εἴτε καὶ εἰς διαταγήν. Τὸ μόνον, ὕπερ μέχρι τοῦδε δὲν εὐρέθη, εἶναι συναλλαγματικὴ μὲ ὑποσημειώσεις ἢ γῆρρον, καὶ τοῦτο διότι ἐπὶ τῶν πλακῶν, ἐφ' ὧν ἐσημειούντο αἱ συναλλαγματικαὶ δὲν ἦτο δυνατόν νὰ γείνη ὑποσημείωσις. Ἐν Νινευῆ ἐκκοιλοφόρουσαν ἐκτός ἀργυρῶν καὶ χαλκῶν νομισμάτων καὶ ἐλάσματα ἐκ χρυσοῦ, γενόμενα δεκτὰ εἰς πληρωμὰς, ὡς σήμερον ἐν Κίτῳ. Μεταξὺ τῶν ἄλλων ἐπιγραφῶν εὐρέθη καὶ μία λίαν περίεργος, ἀναγομένη εἰς χρηματιστικὰς ἐργασίας τραπεζικοῦ οἴκου ἀρχαί-

ζουτος 700 ἔτη πρ. Χρ. Ὁ οἶκος οὗτος ἦτο ὁ οἶκος Ἐγγίου τινός, ὅστις κατὰ πᾶσαν πιθανότητα ἦτο ὁ ἀρχαιότερος τῶν τραπεζιτῶν. Ἐκ τῆς ἐπιγραφῆς δὲν καταφαίνεται ἂν ἡ Τράπεζα αὕτη ἦτο Τράπεζα τοῦ Κράτους ἢ ἐπιχειρήσει ἰδιωτικῆ· ἀποδεικνύεται ὅμως ὅτι διατηρεῖτο ἀπὸ τοῦ ἔτους 700 μέχρι τοῦ 550 πρ. Χρ. Πιθανόν εἶναι ὅτι ὁ οἶκος οὗτος ἠναγκάσθη ν' ἀναστῆλῃ τὰς ἐργασίας του κατὰ τὴν ἄλωσιν τῆς Βαβυλωνίως ὑπὸ τοῦ Δαρσίου. Ἰσως μετέφερε τὰ κατστήματά του εἰς Σούδα ἢ Ἐκβάτανα, ἔνθα τότε ἐπικράτει ἡγουρία καὶ ἀσφάλεια.

Καὶ ταῦτα εἶπεν ὁ πρόεδρος τοῦ Συλλόγου τῶν τραπεζιτῶν ἐν Λονδίῳ, περίεργα εἰς ἄκρον καὶ ἐνδιαφέροντα. Αἱ τοιαῦτα μελέται ἀποκαλύπτουσι ἡμῖν τὴν κατάστασιν χρόνων ἀρχαίων, περὶ ὧν ἐπικρατεῖ εἰσέτι σκότος καὶ ἀβεβαιότης, καὶ μαρτυροῦσιν ἅπασι πάλιν ὅτι "οὐδὲν νέον ὑπὸ τῶν ἠλιον".



Ο ΛΟΥΔΟΒΙΚΟΣ PASTEUR.

(Μετὰ εἰκόνας, ὄρα σελ. 181.)

ἘΝ ἤδη ἐπὶ μᾶλλον καὶ μᾶλλον ἐφωτισθησαν τὰ πρό μικροῦ τούτου σκοτεινὰ μαθηματικὰ νοσήματα, τοῦτο ὄφειλεται ἀφ' ἑνός μὲν εἰς τὴν χημικὴν ἀσφάλειαν χημικῶν καὶ φυσικῶν βοήθητικῶν μέσων, ὡς καὶ εἰς τὰ ἐπὶ ζῶων πειράματα, ἀφ' ἑτέρου δὲ εἰς τὴν καρτερίαν καὶ ἀγγίνοιαν τῶν δύο τῆς ἐποχῆς διασημῶν ἀνδρῶν, τοῦ Κόχ, καὶ PASTEUR. Οἱ κίνδυνοι οὗς ἐπαπειλοῦσι τὴν σήμερον τὰ μαθηματικὰ νοσήματα, μειοῦνται πάραυτα, καθ' ὅσον γνωρίζομεν ἤδη τὸ φυσικὸν αἴτιον τοῦ μιάσματος, καὶ δυνάμεθα, λαμβάνοντας κατάλληλα μέτρα, νὰ ἐμποδίσωμεν τὴν ἐξάπλωσιν τούτου. Πρὸ τῆς ὑπὸ τοῦ Γένερ πολυωνύμου ἀνακαλύψεως τοῦ δαμαλισμοῦ, ὡς σπουδαιότατον προφυλακτικὸν μέσον κατὰ τῆς εὐλογίας, ἀεπίτου ἢ ἐρευνα περὶ ἀνευρέσεως ὁμοίας προφυλακτικῆς μεθόδου δι' ἕτερα μεταδοτικὰ νοσήματα διατέλει προδληγματικῆ.

Ἀφοῦ καταδείχθησαν διὰ τοῦ μικροσκοπίου εἰς νοσήματα ἀνθρώπων καὶ ζῶων οἱ πολύωνμοι ἐκεῖνοι καὶ μικρότατοι ὀργανισμοὶ ἢ μικροζῶα, βακτηρίδια, κόκκοι, κ. τ. λ. ὡς σπουδαιότατα συστατικὰ μέρη τοῦ μιάσματος, ἔπρεπε ἐν πρώτοις ἢ ἐρευνα νὰ προκαλέσῃ τὴν ἐρώτησιν· κατὰ πόσον ὄχι, ἐπιτυγχάνομεν, μετατρέποντες τὸν ὀργανισμὸν τοῦ ζῶου καὶ ἀνθρώπου εἰς ἴδιαν νόσον ἢ ἐπιδητικὴν μόλυσιν, διὰ τοῦ ἐνοφθαλμιοῦ τοῦ ἐξηθενημένου μασματικοῦ τοῦ. Ὑπὸ τὴν ἐποψίαν ταύτην ἐξετάσθησαν κατὰ πρῶτον ὑπὸ τοῦ PASTEUR νοσήματα τινὰ εἰς τὰ ζῶα ἀναφανόμενα, ἐπίσης δὲ καὶ εἰς τοὺς ἀνθρώπους μεταδοτικὰ.

Ὁ PASTEUR ἀφοῦ προηγουμένως ἀπέκτιξε πολυτέταστον ὄνομα διὰ τῶν χημικοφυσικῶν αὐτοῦ ἀνακαλύψεων, ἔφασκε πρῶτος εἰς τὰς ἐρεῦνας του. Ὁ βίος τοῦ ἀνδρὸς δεικνύει πᾶσαν οὕτως διὰ τῆς διανοητικῆς αὐτοῦ δυνάμεως ἀνήλθε θαυμάριον τὴν ὑψηλοτάτην τῆς ἐπιστήμης θαυμάσια. Γεννηθεὶς ἐν Dole κατὰ τὸ ἔτος 1822, ἐδίδασκε τὴν χημείαν εἰς Besançon, εἶτα εἰς Dijon, καὶ τὸ 1849 ἐγένετο καθηγητῆς τῆς Χημείας ἐν Στρασβούργῳ. Ἀπὸ τοῦ 1857 ἀνέλαθεν ἐν Παριεῖσι τὴν διδασκίαν τοῦ Διδασ-

καλείου, καὶ ἀπὸ τοῦ 1863 τὴν καθηγήσειαν τῆς Χημείας ἐν τῇ Sorbonne. Προσβλήθει δὲμος ὑπὸ ἡμιπληγίας, ἠναγκάσθη νὰ ἐγκαταλείψῃ τὴν θέσιν ταύτην· μετὰ δὲ τὴν μικρὴν κατὰ μικρὸν ἀνάρρωσίν του, ἀνέλαθε πάλιν ἐν νέου τὰς ἐπιστημονικὰς αὐτοῦ ἐργασίας, ἢ δὲ Γαλλικῆ Κυβέρνησις ἐχορήγησεν αὐτῷ ἀπὸ τοῦ 1874 ἐτησίαν σύνταξιν ἐκ 12 χιλ. φρ. πρὸ μικροῦ δὲ εἰς 25 χιλιάδων.

Μία τῶν πρώτων αὐτοῦ ἐργασιῶν ἦτο ν' ἀποδείξῃ, ὅτι αἱ κρυσταλλωμένοι ὀργανικαὶ οὐσίαι, εἰς ὧν εἰρήσας κατὰ πρῶτον τὸ τροχικὸν ἔβ, δεικνύουσι πολλὴ διαφόρου φυσικῆς ἰδιότητος, καίτοι ὁμοίας χημικῆς ποιότητος, ἀναφορικῶς πρὸς τὴν ἀπόκλισιν τῶν φωτεινῶν ἀκτίνων. Συγχρόνως δ' ἐτακτοποίησε καὶ πάσας τὰς σπουδαίας καὶ ἀποταλεματικὰς αὐτοῦ ἐρεῦνας περὶ ζυμώσεως, καὶ ἐπέτυχε νὰ ἐξηγήσῃ τὴν λειτουργίαν αὐτῆς, τὴν ἀποσύνθεσιν ὄχι, τοῦ σακχάρου εἰς οἶνονενυμα καὶ ἀνθρακικὸν ἔβ, ὡς ἀποτέλεσμα τῆς ζωτικῆς δραστηριότητος τοῦ κυστάρου τῆς τρυγῆς. Ἀντίπαλος δ' αὐτοῦ ἐπὶ τοῦ ἀντικειμένου τούτου ἦτο ὁ οὐχὶ ὑποβέβητος καὶ ἄξιονος LIEBIG. Ἡ ἀκρίβεια μεθ' ἧς πάντοτε διὰ νέων πειραμάτων ἀπέκρουε τὰς ἀντιρρήσεις, ὑπεδείχθησεν αὐτῷ ἵνα ἐξέλθῃ νικητῆς τῆς μεθόδου αὐτοῦ, δι' ἧς συγχρόνως ἐπέζησεν κλειόνα τῶν ἐν τῇ ζυμώσει προϊόντων (γλυκερίνη, ἠλεκτρικὸν ἔβ). Ἡ ἀνασχόλησις μετὰ τοῦ ἐν τῇ ζυμώσει μύκητος καὶ ἡ ἀνάπτυξις αὐτοῦ, ὠδήγησε τὸν PASTEUR εἰς τὴν θεωρητικὴν ἐρώτησιν, ἐάν ὄχι, τοιοῦτοι ὀργανισμοὶ γεννῶνται αὐτομάτως εἰς τὰ ὑγρὰ ἀδιά τῆς καλούμενης ἀρχηγονίας (generatio aerivocosa). Τὰ πειράματα αὐτοῦ ἐβεβαίωσαν τὴν ἐρώτησιν ἀπάντην τῆς ἰσχυροῦς ἀποφατικῆς γνώμης, καὶ ἀπέκρουσαν τὰς τότε διαφρημοθεσίας καὶ ἐπικρατούσας ἀσφαφεῖς ἰδέας. Ἐκτοτε ὀλίγοις εἰσὶν οἱ ὅπαδοι τῆς θεωρίας ταύτης.

Πλὴν τῶν θεωρητικῶν τούτων πορισμάτων, ὁ PASTEUR διὰ τῶν περὶ ζυμώσεως ἐρευνῶν αὐτοῦ παρέβη μεγάλην ὀφέλειαν εἰς τὴν βιομηχανίαν, πρὸς ἐπανόρθωσιν καὶ χημικὴν οἰνοπνευματωδῶν ποτῶν, καὶ εἰς τὴν υγιεινὴν. Ἡ ἤδη πλέον ὡς τοῦ PASTEUR χαρακτηριστικὴ μέθοδος πρὸς διατήρησιν τοῦ οἴνου καὶ τοῦ ζύθου, συνίσταται εἰς τὴν ἐπὶ ἡμίσειαν ὥραν παρατεταμένην θερμοκρασίαν 46—48 βαθμῶν, ἔνθα καταστρέφονται τὰ κύτταρα τῆς τρυγῆς, καὶ συγχρόνως προλαμβάνεται ἡ περαιτέρω ἀποσύνθεσις τοῦ οἰνοπνεύματος.

Μόλις ὁ PASTEUR ἔσπερον εἰς πέρας τὰς μελέτας ταύτας, ἐτρέπη μετὰ παροῦσας πρὸς αὐτὸν ὁ διάσημος χημικὸς Δουμάς, καὶ ἔλαβε ὑπ' ἄξιαν τὴν δραστηριότητα αὐτοῦ εἰς τὴν νόσον τῶν μεταζωοκωλήκων, τὴν εἰς ὑπατον θαμνὸν καταβλάψαν τὴν βιομηχανίαν τῆς Γαλλίας. Μετ' ἀκριβῆ ἐρευνῶν τοῦ ἐν τῇ νόσῳ ταύτῃ ἀναφύοντος παρασίτου, ἦτο ἤδη εἰς θέσιν κατὰ τὸ ἔτος 1870 νὰ ἐπιδείξῃ τὸ μέσον δι' ὃ ἐπιτυγχάνετο ὑγιὲς ἐκτροφή.

Ἀφοῦ ὁ PASTEUR ἐστρεψεν ἅπασαν σθεδὸν τὴν προσοχὴν αὐτοῦ εἰς τὴν γένεσιν καὶ καταπολέμησιν διαφόρων ἐπὶ ζῶων ἀναφανομένων νοσημάτων· τοῦ ἀνθρακος, τῆς χόλρας τῶν ὀρνίθων, καὶ τῆς λύσσης, κατέληξεν εἰς τὸ συμπέρασμα, ὅτι ἅπαντα τὰ μασματικὰ νοσήματα προέρχονται ἐκ παρασίτων, ὄχι, ὅτι ἅπαντα τὰ νοσήματα εὐρίσκονται ὑπὸ τοὺς ἔρους τῶν οὕτω καλούμενων μικροζῶων, καὶ ὅτι, πειραματισθεὶς ἐπὶ ζῶων, εὖρε παρόμοιον προφυλακτικὸν μέσον δι' ἐνοφθαλμιοῦ ἐνός μόνον μικροζῶου ἐν τινὶ βουστῇ οὐσίᾳ, ὡς ἡ δαμαλὶς ἐπάγει δι' ἐνοφθαλμιοῦ ἐλάττωσιν τῆς μασματικῆς ἐπιδεδκτικότητος ἐν τῷ ἀνθρώπῳ.

Πρότερον ἤδη ὁ TOUSSAINT εἶχε πειραματισθῆ ὑπὸ τὴν ἐποψίαν ταύτην μεθ' αἵματος ἀνθρακος. Ἀλλ' ὁ PASTEUR ἔθερε μύκητας τοῦ ἀνθρακος εἰς σταγόνα αἵματος· εἶτα ἐκ τοῦ σπέρματος τούτων ἀνέπτυσσε νέους ἐν τινὶ θρεπτικῇ οὐσίᾳ, ἢ δὲ ἰσῆς τούτων κατὰστασις ἠλαττώθη ἐπὶ τοσοῦτον, ὥστε αἱ ἐνέσεις διὰ τῆς οὕτω ἀλλοιωθεῖσης ἰώδους οὐσίας οὐδὲνα ἀνθρακα παρήγαγον. Τούναντιον δὲ αἱ ἐνέσεις αὐταὶ ἀπεδείχθησαν τοσοῦτον προφυλακτικαί, ὥστε εἰς τὰ ζῶα ἀνεφάνησαν αἱ κατ' ἐσχάτην μικροῦ θαμνοῦ προσβολαὶ τοῦ ἀνθρακος.

Αἱ νέαι ἐργασίαι τοῦ PASTEUR ἀποβλέπουσιν εἰς τὴν ἀπὸ τῆς ὑδροφοβίας προφυλακίαν. Κατὰ τοὺς πρώτους μῆνας τοῦ ἔτους τούτου, ἀνακοίνωσεν εἰς τὴν ἐν Παριεῖσι Ἀκαδημίαν, ὅτι ἐπέτυχε νὰ καταστήσῃ ἀπροσβλήτους λυσσῶντας κύνας διὰ τοῦ ἐνοφθαλμιοῦ μικροοργανισμοῦ. Πρὸς ἐπιδοκίαν τῆς ἀνακαλύψεως ταύτης ἡ Γαλλικὴ Κυβέρνησις ἔθεσεν εἰς τὴν διάθεσιν του διὰ τὰς ἐρεῦνας του δημόσιον κτίριον καὶ 80 χιλ.



ΛΟΥΔΟΒΙΚΟΣ PASTEUR.



ΤΟ ΕΝ ΚΟΠΕΝΑΓΗ ΜΕΓΑΡΟΝ ΤΟΥ CHRISTIANSBORG.

φρ. Ἡ Ἐπιτροπὴ εἰς τὴν, κατόπιν παρατεταμένων πειραμάτων, κατέδειξε τ' ἀποτελέσματά του, ἐπεδεδείωσεν, ὅτι ἐκ 42 ἐνοφθαλμιθέντων κύων, 23 ἐπροφυλάχθησαν τοῦ ἐκ τῆς λύσσης τοῦ, ἐνθ' οἱ ἐπίλοιποι 19, οἵτινες δὲν ἐνοφθαλμίσθησαν κατόπιν ὀγγματός λυσσῶντος κύνου, ὑπέστησαν τὰς ἐκ τῆς νόσου συνέσεις. Εἰς τὰς λεπτομερείας καὶ τὴν πορείαν τῶν καθ' ὑπερβολὴν λεπταλέπτων περὶ ὑδροφοβίας ἐρευνῶν αὐτοῦ, ἄς ἀνακοίνωσεν ἐν τῇ ἐν Κοπενάγῃ τῇ 11 Αὐγούστου διεθνῇ Ἱατρικῇ Συνεδρίῳ, δὲν δυνάμεθα ἐνταῦθα νὰ εἰσέλθωμεν. Μνημονεύομεν μόνον ὅτι ἔλαβε πρὸς ἐνοφθαλμισμόν νεορικήν οὐσίαν (τοῦ ἐπιμήρους μυσσοῦ) ἐκ κυνῶν θανάτων ἐκ λύσσης, καὶ ὅτι, κατόπιν πολλῶν ἐπὶ πύθκων πειραμάτων, ἀπέκτιξε ἐν λίαν προφυλακτικῶν πρὸς ἐνοφθαλμισμόν. Ἡ Ἐπιτροπὴ, ὡς εἶπομεν, ἐπεκύρωσε τὰς ἐρεῦνας του καὶ τ' ἀποτελέσματα ἔκρινε λίαν εὐνοϊκῶς· ἤδη θὰ ἐπιληφθῇ ἡ ἰδία διὰ πειραμάτων τὴν διαίρεσιν τῆς προφυλακτικότητος. Εὐέλπιστοῦ-



ΤΟ ΕΡΧΟΜΕΝΟΝ ΤΟΥ ΜΑΚΑΡΙΟΥ ΕΝ ΒΙΩΝΗ.



Η ΜΗΔΕΙΑ.

σπου λάμψας· μεγάλα αστεροειδή συμπλέγματα...
έξοψη των άστέρων της από επτά εις...
έξοψη των άστέρων της από επτά εις...
έξοψη των άστέρων της από επτά εις...

Κομήτης του Δονάτου η΄ξως το προσωπικόν...
της συνοδείας αυτού, να πορευθείτε...
της συνοδείας αυτού, να πορευθείτε...
της συνοδείας αυτού, να πορευθείτε...

Περί το μεσονύκτιον, καθ' ην ωραν...
παραδίδονται συνήθως εις τας άγκάλας...
παραδίδονται συνήθως εις τας άγκάλας...
παραδίδονται συνήθως εις τας άγκάλας...

Το προκαλούν την παρουσίαν του νεαρού...
Φρίτες, εν ταις μονότοις εκείνας νοξίν...
Φρίτες, εν ταις μονότοις εκείνας νοξίν...
Φρίτες, εν ταις μονότοις εκείνας νοξίν...

Ο Βιδιέ εγκατέλειψεν ημάς αναχωρήσας...
τους Παρισίους, ήγώ δέ μείνας μόνος...
τους Παρισίους, ήγώ δέ μείνας μόνος...
τους Παρισίους, ήγώ δέ μείνας μόνος...

Αναμφιδύως θα έσκέπτετο αυτοχειρίαν...
αν και ο διαγής χειμάρρος, ο έπιχαρίτως...
αν και ο διαγής χειμάρρος, ο έπιχαρίτως...
αν και ο διαγής χειμάρρος, ο έπιχαρίτως...



Η ΠΡΟΣΔΟΚΙΑ.

αν επέβαιναν εις τας 'Ινδίας...
αυτού, δέν δά τον έλλεπον, έν η καταστάσι...
αυτού, δέν δά τον έλλεπον, έν η καταστάσι...
αυτού, δέν δά τον έλλεπον, έν η καταστάσι...

κράν, όπως παραστή εις τοιαύτην οίκτραν...
μέρφωσαν. θέλω να μείνω έν Ευρώπη, να απο...
μέρφωσαν. θέλω να μείνω έν Ευρώπη, να απο...
μέρφωσαν. θέλω να μείνω έν Ευρώπη, να απο...

Βιδιέ, παρήλθον τρεις ημέραι χωρίς ουδ' άπαξ...
να έγω τον Φρίτε· το φηνόμερον έν τούτοις...
να έγω τον Φρίτε· το φηνόμερον έν τούτοις...
να έγω τον Φρίτε· το φηνόμερον έν τούτοις...

ΕΣΠΕΡΟΣ.

Σύγγραμμα περιοδικὸν μετὰ εἰκόνων ἐκδιδόμενον ἐν ΛΕΙΨΙΑΙ
τῇ 113 καὶ 1527 ἐκάστου μηνός.

Τιμὴ ἐτησίᾳ προπληρωτέα φράγκα 40 (= μάρκαι 32 = βούβλια 16).
Τιμὴ καταχωρίσεων δι' ἕκαστον στίχον φοίνικ. 50.

Τὸ ἔτος τοῦ Ἑσπέρου ἀρχεῖται τῇ 113 Μαΐου.

ΕΠΙΣΤΑΣΙΑΙ ΤΟΥ ΕΣΠΕΡΟΥ.

ΑΘΗΝΑΙ· κ. Κλεάνθης Ἰ. Ζάννος. **ΠΕΙΡΑΙΕΥΣ**· κ. Ἀλέξ. Ν. Μελετόπουλος.
ΚΕΡΚΥΡΑ· κ. Νικ. Σ. Μπάκας. **ΖΑΚΥΝΘΟΣ**· κ. Ν. Παπαδόπουλος. **ΒΛΑΘΟΣ**·
κ. Νικ. Γεωργιάδης, ἱατρός. **ΚΕΦΑΛΛΗΝΙΑ**· κ. Πέτρος Μ. Γκεντιλίνης. **ΠΑ-**
ΤΡΑΙ· κ. Πανσανίας Χοϊδάς. **ΣΥΡΟΣ**· κ. Ν. Σακελλίων.
ΑΛΕΞΑΝΔΡΕΙΑ καὶ ἡ λοιπὴ **ΑΙΓΥΠΤΟΣ**· κ. Πέτρος Σαράντης, Βιβλιοπω-
λεῖον "Ὁ Φοῖνιξ" ἐν Ἀλεξανδρείᾳ.
ΚΩΝΣΤΑΝΤΙΝΟΥΠΟΛΙΣ· κ. Ἰωάννης Παπάδης, βιβλιοπώλης. **ΦΙΛΙΠ-**
ΠΟΥΠΟΛΙΣ· κ. Γεώργιος Τσουντας, ἱατρός. **ΣΜΥΡΝΗ**· κκ. Δεκέτης καὶ
Σα, καὶ κ. Φρ. Σαρίκας. **ΘΕΣΣΑΛΟΝΙΚΗ**· κ. Σ. Γράσσης, βιβλιοπώλης. **ΑΔΡΙΑ-**
ΝΟΥΠΟΛΙΣ· κ. Κωνστ. Κυριαζής. **ΣΕΡΡΑΙ**· κ. Κ. Χόνδρος. **ΚΑΒΑΛΛΑ**· κκ.
Α. Γ. Κούζης καὶ Σα. **ΜΥΤΙΑΗΝΗ**· κ. Ξενοφών Γκορτζιώτης. **ΙΕΡΟΣΟΛΥΜΑ**·
Αἰδός, Ἀνανίας Ἀλεξανδρίδης. **ΣΑΜΟΣ**· κ. Σταματιάδης, ἑφορος τῆς Σαμιαῆς
Βιβλιοθήκης. **ΒΗΡΥΤΤΟΣ**· κ. Χρ. Χριστοφόρου. **ΑΜΙΣΟΣ**· κ. Κ. Λαναράς, ἱατρός.
ΗΡΑΚΛΕΙΟΝ ΚΡΗΤΗΣ· κ. Ἀπ. Ξενοῦδάκης. **ΡΟΔΟΣ**· κ. Μ. Μαλλιάρης.
ΙΩΑΝΝΙΝΑ· κ. Γ. Β. Λάππας. **ΤΕΝΕΔΟΣ**· κ. Κ. Κωνσταντινίδης. **ΛΕΥΚΩΣΙΑ**
καὶ **ΔΕΜΗΣΣΟΣ** Κύπρου· κ. Π. Δ. Παπαδάκης. **ΛΑΡΝΑΞ**· κ. Ἰωάννης Πιερίδης.

ΒΟΥΚΟΥΡΕΣΤΙΟΝ· κ. Ἀριστάρχος Α. Βοσκάφ. **ΙΒΡΑΙΑΑ**· κ. Ἰωάννης
Α. Βοσκάφ. **ΤΟΥΡΝΟ-ΜΑΓΟΥΡΕΛΟΝ**· κ. Τηλέμ. Παπάζογλου. **ΚΟΡΑΒΙΑ,**
ΠΙΚΕΤΟΝ, ΚΑΡΑΚΑΑ καὶ **ΚΡΑΙΟΒΑΝ**· κ. Νικόλαος Καραβίας. **ΚΑΛΑΦΑ-**
ΤΙΟΝ· κ. Νικ. Κουκλέλης. **ΓΙΟΥΡΓΕΒΟΝ**· κ. Εὐθύμ. Πεταλάς. **ΓΑΛΑΖΙΟΝ**·
κ. Ἀχιλλεὺς Α. Βοσκάφ.

ΠΕΤΡΟΥΠΟΛΙΣ· κ. Ἰακώβος Μάνος, ἱατρός. **ΜΟΣΧΑ**· κ. Γρηγ. Ἰ. Ροσσόλυ-
μος. **ΟΔΗΣΣΟΣ**· κ. Ἰ. Κομποθέκης. **ΤΑΪΓΑΝΙΟΝ**· κ. Δημ. Δ. Ἀλεξόπου-
λος. **ΡΟΣΤΟΒΙΟΝ**· κ. Στέφ. Λοβέρδος. **ΤΕΙΣΚ**· κ. Π. Α. Ἀξιώτης. **ΝΙΚΟΛΑΙΕΦ**·
κ. Θεόδωρος Λυκαρδόπουλος. **ΒΕΡΔΙΑΝΣΚΑ**· κ. Νικ. Γ. Τζιτζέλης. **ΙΣΜΑ-**
ΝΑΙΟΝ· κκ. Ἀδελφοὶ Κωνσταντινίδαι. **ΚΙΣΝΟΒΙΟΝ**· κ. Α. Καρβούνης. **ΠΟΤΙΟΝ**·
κ. Περικλῆς Ν. Κομηλιάδης. **ΑΙΚΑΤΕΡΙΝΟΣΛΑΒ**· κ. Κ. Α. Παλαιολόγος.

ΠΑΡΙΣΙΟΙ· κ. Θεμιστοκλῆς Πετρούκωνος.
ΜΑΣΣΑΛΙΑ· κ. Π. Ἐμιντζόγλου.
ΛΟΝΔΙΝΟΝ· κ. Σ. Παπαντωνόπουλος. **ΛΙΒΕΡΠΟΥΛ**· κ. Γ. Θ. Σκρινής.
ΡΟΥΤΣΟΥΚΙΟΝ Βουλγαρίας· κ. Σταῦρος Χριστοδουλίδης.
ΤΕΡΓΕΣΤΗ· κ. Π. Περέδανγλου. **ΚΑΛΚΟΥΤΤΑ**· κ. Ἰωάν. Κ. Σταυρίδης.
ΝΕΑ-ΥΟΡΚΗ· κ. Δημ. Ν. Μπότσης, γενικός πρόξενος τῆς Ἑλλάδος.

Εἰς τὰ μέρη, ἐνθα εἰσέτι δὲν ἐσυστήθησαν ὁριστικῶς ἐπιστασίαι,
οἱ βουλούμενοι δύνανται νὰ γείνωσι συνδρομηταὶ ἐπὶ προκαταβολῇ τῆς
ἐτησίᾳ συνδρομῆς, ἀποτεινόμενοι εἴτε κατ' εὐθείαν εἰς τὴν διεθνήν
(ELSTER-STRASSE No. 19) ἐν ΛΕΙΨΙΑΙ, εἴτε εἰς τὰ οικεῖα ταχυδρο-
μικὰ γραφεῖα, τῆς διευθύνσεως τοῦ Ἑσπέρου συνεννοηθείσης περὶ τούτου
μετὰ τῆς ἰσχυρῆς Διευθύνσεως τῶν γερμανικῶν Ταχυδρομείων. Τὸ φύλ-
λον ἀποστέλλεται ἐλεύθερον ταχυδρομικῶν τελέων.

Ἡ ΔΙΕΥΘΥΝΣΙΣ ΤΟΥ ΕΣΠΕΡΟΥ. ELSTER-STRASSE No. 19. LEIPZIG.



ΑΓΝΗΣ ΣΜΙΘ

ΒΛΕΜΜΑΤΑ

ΕΠΙ ΤΟΥ

ΕΛΛΗΝΙΚΟΥ ΒΙΟΥ ΚΑΙ ΤΗΣ ΕΛΛΗΝΙΚΗΣ ΤΟΠΙΟΓΡΑΦΙΑΣ.

ΠΕΡΙΕΧΟΜΕΝΑ ΤΩΝ ΚΕΦΑΛΑΙΩΝ.

Τρικυμία ἐν τῷ Ἀτλαντικῷ Ὠκεανῷ — Πρῶται ἐντυπώσεις ἐν Ἀθήναις
— Ἐν Ἀθήναις — Τὸ Σούνιον καὶ ὁ Ὑμηττός — Ὁ Μαραθῶν καὶ
ἡ Αἴγινα — Ὁ ἰσθμὸς τῆς Κορίνθου καὶ ἡ Ἀκροκόρινθος — Αἱ Μυκῆναι
καὶ ἡ Ἀργολικὴ πεδιάς — Ἐν Σπάρτῃ — Παρὰ τὸν Ταύγετον — Ἐπὶ
τῆς Ἰθώμης — Τὸ Πάσχα ἐν μονῇ — Ἀπὸ τῆς μονῆς εἰς Κρέμι — Ἐν
Ὀλυμπίᾳ — Ἀπ' Ὀλυμπίας εἰς Μέγα Σπήλαιον — Ἐκδρομὴ εἰς τὴν
Στύγα — Ἑλληνικὴ φιλοξενία — Δυσχέρειαι — Θύελλα ἐπὶ τοῦ Παρ-
νασσοῦ — Ἀπὸ τοῦ Παρνασσοῦ εἰς Κέρκυραν — Ἡ γλῶσσα καὶ ὁ χα-
ρακτήρ τῶν νεωτέρων Ἑλλήνων — Τρόπος τοῦ περιουθεῖν ἐν Συρίᾳ καὶ
ἐν Ἑλλάδι.

Τὸ παρὸν βιβλίον, ἐκ 16 τυπογραφικῶν φύλλων εἰς σχῆμα μεγάλου 8^{ου}
συγκείμενον, καὶ περιέχον πολλὰς καλλιτεχνικὰς εἰκόνας καὶ χάρτην τῆς
Ἑλλάδος, ἐν Ἀγγλίᾳ ἐπὶ τούτῳ κατασκευασθέντα, ἐκδίδεται κατ' αὐτὰς
κομψῶς καὶ πολυτελεῶς δεδεμένον.

Μετάφρασις Ἰ. ΠΕΡΒΑΝΟΓΛΟΥ.



Τιμὴ Φράγκων 7.

ΕΝ ΛΕΙΨΙΑΙ ΤΥΠΟΙΣ Γ. ΔΡΟΥΓΟΥΛΙΝΟΥ.



Ο ΣΩΚΡΑΤΗΣ

ΚΑΙ

ΤΑ ΚΑΘ' ΗΜΑΣ.

Θεολογία τοῦ Σωκράτους. Τὸ περὶ προ-
νοίας δόγμα.

Πραγματεία γαλλιστὶ συγγραφείσα

ὑπὸ

Γουσταύου Δ' Εἰχθαλ.

Ἐξελληνισθεῖσα δὲ μετὰ προσθήκης
ἐν παραρτήματι τῶν Ἀπομνημονευ-
μάτων τοῦ Ξενοφώντος

ὑπὸ

ΙΩΑΝΝΟΥ Ν. ΒΑΛΕΤΤΑ.

Τιμὴ Μάρκ. 6.

ΕΝ ΛΕΙΨΙΑΙ 1884.

W. DRUGULIN.



ΕΥΡΙΠΙΔΟΥ

ΕΚΑΒΗ

μετὰ ψυχαγωγίας ἐξ ἰδιογράφου

ΛΑΜΠΡΟΥ ΤΟΥ ΦΩΤΙΑΔΟΥ

καὶ νεωτέρων ἐξηγητικῶν σχολίων
καὶ σημειώσεων

ὑπὸ

ΝΙΚΟΛΑΟΥ Γ. ΔΟΣΙΟΥ. Δ. Φ.

(Μετὰ εἰκόνας τοῦ Λάμπρου Φωτιάδου).

ΕΝ ΓΑΛΑΖΙΩΙ

1884.

ΑΓΓΕΛΙΑ.

Πρὸ πολλοῦ προτραπείς ὑπὸ πολλῶν ἀξιότιμων κληρικών, καὶ ὑπὸ τῶν
τὰ πρῶτα φερόντων ἐνταῦθα ὁμογενῶν, ὅπως ἐκδώσω τὰ **ῬΟΙΗΜΑΤΑ** μου,
συνιστάμενα ἐκ δέκα καὶ τριῶν (13) τυπογραφικῶν φύλλων ἤτοι 208 σελίδων,
πράττω νῦν τοῦτο, πρῶτον μὲν, ἵνα μὴ παρακούσω εἰς τὰς εὐχαιρνεῖς, καὶ
πατριωτικὰς συμβουλὰς αὐτῶν, καὶ δεύτερον ὅπως ἐπέλθω καὶ γὰρ κατὰ
ἀρωγὴν εἰς τὸ ἀρτιύστατον Ἑλληναγωγεῖον τῆς ἐνταῦθα Ἑλληνικῆς
Κοινοῦτος, ὁρῶν τὰ ὀκτακάσια (800) ἀντίτυπα ὑπὲρ τῶν ἐν αὐτῷ μαθη-
τευουσῶν Ἑλλήνων. Ὅθεν ἐξαιτούμαι τὴν συνδρομὴν τῶν ἀπανταχόσε
Ἑλλήνων, πεποιθῶς καὶ ἐρειδόμενος τοῖς φιλομούσοις καὶ πατριωτικοῖς
αἰσθήμασιν αὐτῶν.

Ἡ τιμὴ τοῦ βιβλίου ὠρίσθη διὰ μὲν τὸ ἐξωτερικὸν 2 1/2 φράγκα διὰ
δὲ τὴν Ῥωμανίαν 2, ἀπηλλαγμένον παντός ταχυδρομικοῦ ἐξόδου.

Παρακαλοῦνται οἱ ἀξιότιμοι συνδρομηταὶ νὰ υπογράψωσιν εὐαναγνώ-
στως, ἵνα μὴ προκύβωσι λάθῃ, ὅταν τὰ ὀνόματα αὐτῶν τυπωθῶσιν.

Ἐν Γαλαζίῳ 1884.

Δ. Ν. ΦΡΑΓΚΟΠΟΥΛΟΣ.

Συντάκτης· Ἄρ. Ἰ. ΠΕΡΒΑΝΟΓΛΟΣ ἐν ΛΕΙΨΙΑΙ. ELSTER-STR. 19.

Χαρτοπωλεῖον· Β. ΣΙΓΙΣΜΟΥΝΔΟΥ ἐν Βερολίῳ, Φραγκοφόρτῃ καὶ Λειψίᾳ. — Τύποις· Γ. ΔΡΟΥΓΟΥΛΙΝΟΥ ἐν Λειψίᾳ.