

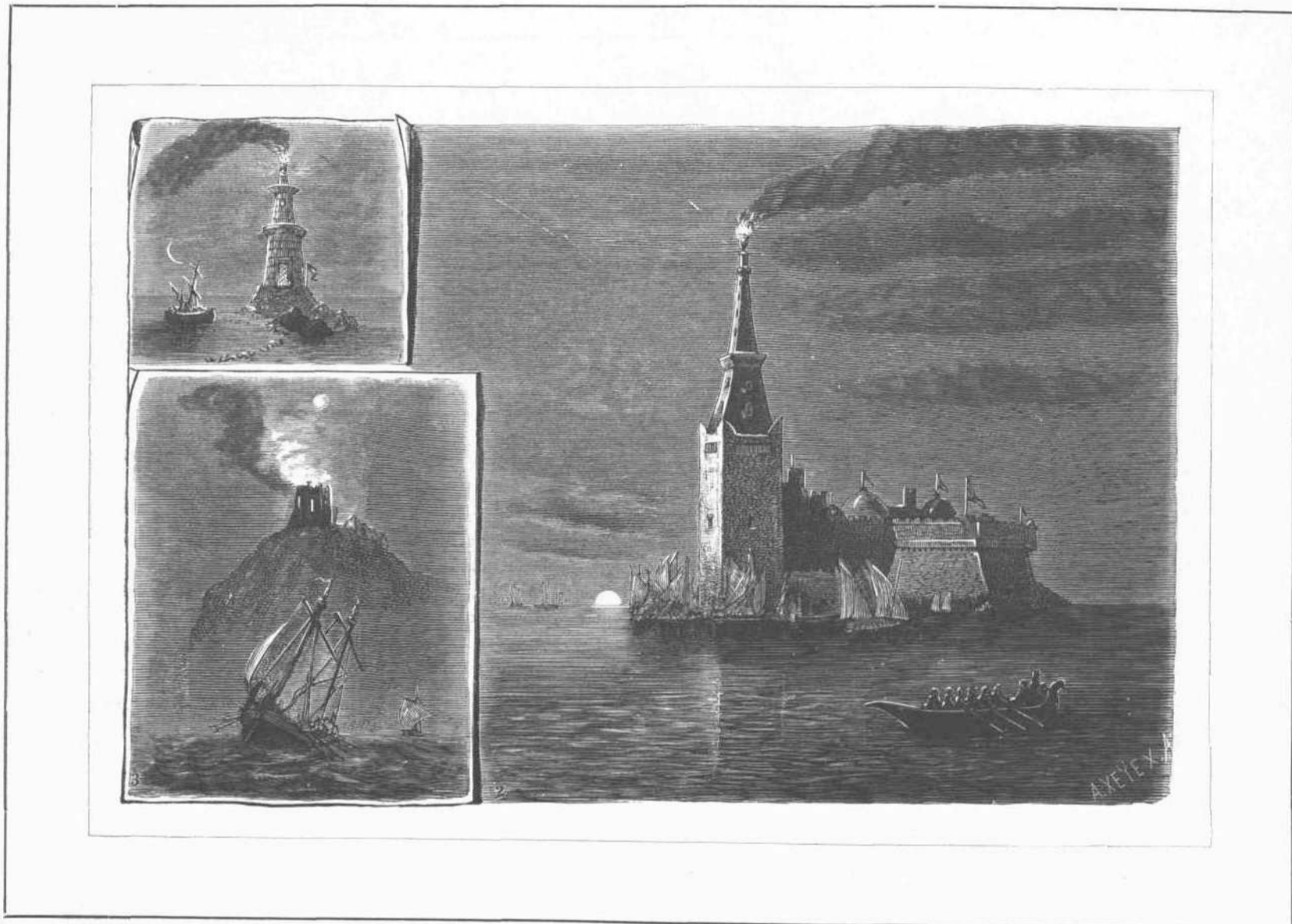
Η ΑΡΠΑΓΗ ΤΗΣ ΕΛΕΝΗΣ.

ΟΙ ΦΑΡΟΙ ΚΑΙ ΦΑΝΟΙ ΤΩΝ ΑΡΧΑΙΩΝ.

ΒΛΕΠΟΝΤΕΣ σήμερα τον ποικίλον διά ηλεκτρικών λαμπτήρων φωτισμόν άπορούμεν πώς οι άρχαιοι, οι μη έχοντες εις την διάθεσιν αυτών τον παντοδύναμον ηλεκτρισμόν, την καταπληκτικήν ταύτην της φύσεως δύναμιν, κατορθούν να προφυλάττωσι την ναυτιλίαν από των έπαπειλούτων αυτήν εκ του σκότους κινδύνων. Καί

να έμπιστευθώσι τα πλοία αυτών εις την όργήν των πνευμάτων του Εδζείνου Πόντου. Τοιούτος φανός υπήρχεν εν άρχαιοτάτη έποχή και επί της θορείου εισόδου του Βοσπόρου, εν τη θέσει εν ή ή παράδοσις διηγείται περί των υπό του Ίάσωνος ύποστάντων κινδύνων. Περίεργον όμως είναι ότι ουδέμίαν έχομεν θετικήν είδησιν περί φάρων κατά τους χρόνους του Περικλέους, όστις άνήρ μεγαλεπήβολος, τοσαύτα έποιήσατο διά την υπεράσπισιν των παραλιών της πατρίδος του. Έν τοιούτοις όμως ουδέμία υπάρχει άμφιβολία ότι ή στενή εισοδος του Πειραιώς έφωτιζετο διά φανός. Περί του κολοσσού της Ρόδου, όστις ύψουτο 120 πόδας υπεράνω της θαλάσσης, δέν γνωρίζομεν θετικώς

ποδών, και ή άνέγερσις αυτού εκόστισεν 800 άργυρά τάλαντα. Το σχήμα του πύργου όμοιάζε το των πυραμίδων· ό δέ πύργος ήτο έλος εκ λευκού μαρμάρου. Ο φανός ύψουτο 450 πόδας υπεράνω της θαλάσσης, και, ως αναφέρεται, έφώτιζεν εις απόστασιν εκατόν μιλίων. Τουτό θεθαίως είναι υπερβολή, διότι πέραν των 30 θαλασσίων μιλίων ουδεις φάρος φαίνεται ειμή διά του διόπτρου (και τά διόπτρα οι άρχαιοι δέν έγνωρίζον άκόμη)· όπωσδήποτε όμως δύναμεθα να παραδεχθώμεν ότι έφώτιζεν εις απόστασιν 20—25 μιλίων. Επί 1500 έλα έτη ό φάρος ούτος έρριπτε τάς ακτίνας του επί των ασταθών κυμάτων της μεσογείου (μέχρι του έτους 1303 μ. Χρ.), και περί αυτού λέγει ό



1. Ο ΑΡΧΑΙΟΣ ΦΑΡΟΣ ΕΝ ΡΟΔΩ. 3. ΑΡΧΑΙΟΣ ΦΑΡΟΣ ΕΠΙ ΤΗΣ ΟΧΘΗΣ ΤΟΥ ΒΟΣΠΟΡΟΥ. 2. Ο ΑΡΧΑΙΟΣ ΦΑΡΟΣ ΤΗΣ ΑΛΕΞΑΝΔΡΕΙΑΣ.

όμως "ή ανάγκη τέχνας καταργάζεται". Καί οι άρχαιοι προσέλαβον την βοήθειαν του φωτός, όπως προφυλάττωνται από των κινδύνων του δολιού στοιχειού. Ήδη πρό τριαχιλίων έτών, δύναμεθα μετά θετικότητας να άποφανθώμεν, είχον ιδρυθή τοιούτοι νυκτερινοί διά τους ναυτιλλομένους όδηγοί. Καί κατ' άρχάς μόν οι φάροι ήσαν άπλαι πυράι άναπτόμεναι επί των κορυφών των βράχων· κατόπιν εκτίθησαν πύργοι, έφ' ών έλαμπον δάδες. Αιώνες έλους πρό Χριστού έστατο επί ύψηλού λόφου επί της ανατολικής του Βοσπόρου όχθης ναός άφιερωμένος εις τον Δία Ουρανόν, τον θεόν των θαλασσοπόρων και των θεωλλών. Επί της στέγης του ναού τούτου έκαιοντο την νύκτα πυράι, και σήμεραν άκόμη Τούρκοι ναυτικοί ανάδαινοσι τον λόφον εκείνον, όπως εκείθεν παρατηρήσωσι την κατάστασιν του ουρανού και ίδωσιν άν όφελισοι

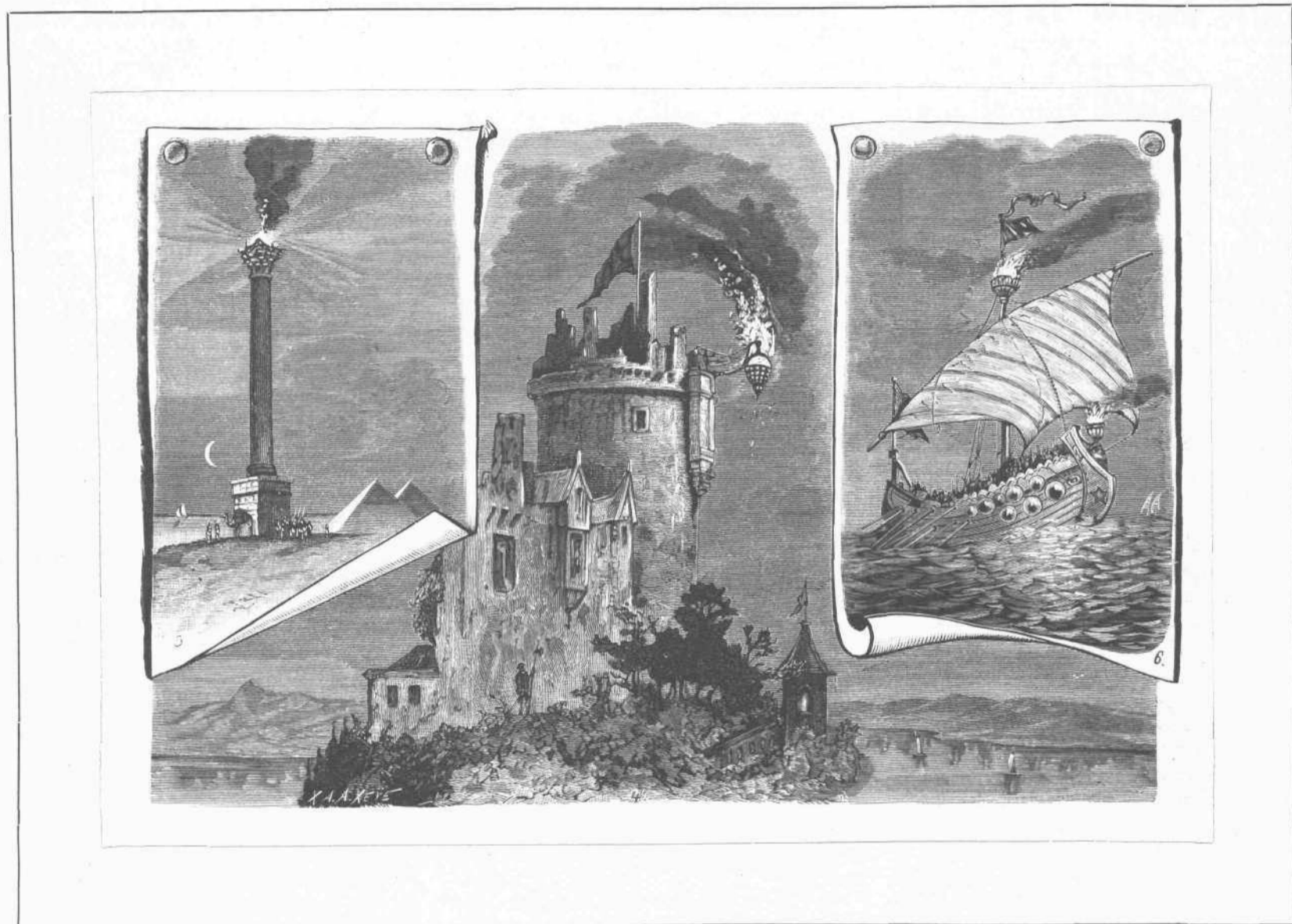
άν έχρησίμευε και ως φάρος· άλλ ή θέσις του παρά την στενήν του λιμένος εισοδου και ή θεθαίότης ότι ήτο άφιερωμένος εις τον Απόλλωνα, τον θεόν του φωτός, άποδεικνύουσι άρκούντως ότι και ως φάρος έχρησίμευεν. Υποτίθεται έπομένως ότι ή ύψομένη δεξιά του κολοσσού εκράτει μέγαν φανόν, όπως εξέπεμπεν εν νυκτί τάς ισχυράς του ακτίνας εις μεγάλην απόστασιν. Ο πρώτος όλων των φάρων της άρχαιοτήτος, ου έχομεν άκριβή περιγραφήν, είναι ό φάρος της εν Αιγύπτω Αλεξανδρείας. Ο φάρος ούτος άνηγέρθη υπό Πτολεμαίου του Φιλαδέφου, 270 έτη πρ. Χρ., επί μικράς νήσου εν τη εισόδω του λιμένος, συνδεομένης διά στενης όδου προς την ξηράν. Περί των μεγάλων του φάρου τούτου διαστάσεων δύναται τις να λάβη ιδέα, όταν μάθη ότι ή βάσις αυτού ήτο 400 τετραγωνικών

Πλίνιος· nocturnis ignibus cursum navium regens (όδηγών διά των νυκτερινών πυρών την πορείαν των πλοίων). Αλλά και ό φάρος ούτος παρήλθεν, ως παρέρχονται πάντα τά ανθρώπινα. Το όνομα του άνεγείραντος τον φάρον τούτον άρχιτέκτονος περιήλθε μέχρις ήμών, διότι ό Στράβων αναφέρει ότι επί του μαρμάρου ήτο κεχαραγμένη ή έξης έπιγραφή· "Σώστρατος ό Κνίδιος, ό του Δεξιφάνους υίός, τοίς ύφίστοις θεοίς, προς όφελος των ναυτιλλομένων." Έτερος άρχαιός συγγραφεύς αναφέρει ότι ό Σώστρατος έγράφε μόν την έπιγραφήν ταύτην, άλλ ότι εκάλυψεν αυτήν κατόπιν διά στρώσεως άσβέστου, όπως άποδοθή ή άνέγερσις τῶ παραγγείλαντι αυτήν βασιλεϊ. Μετά παρέλευσιν δέ αίωνων, καταπεσούσης της στρώσεως, έφανερώθη το όνομα του μετριόφρονος άρχιτέκτονος. Αρχαία παράδοσις άποδίδει την άνέγερσιν του φάρου

τούτου εις τον μέγαν Αλέξανδρον, και αναφέρει ότι επί της κορυφής αυτού υπήρχε κάτοπτρον, εκ της διατήρησης του οποίου έξήρτητο ή διάσκατα της πόλεως Αλεξανδρείας. Έπειδή δέ ό πύργος έχρησίμευε και ως φάρος και ως φρούριον του λιμένος, συνεδέετο τρόπον τινά ή ύπαρξις αυτού μετά της ύπάρξεως της πόλεως. Η άνέγερσις του φάρου της Αλεξανδρείας υπήρξεν άφετηρία άλλων τοιούτων οικοδομών. Πιθανόν είναι ότι και ή Καρχηδών προσέφυλαττε τους ναυτικούς της διά τοιούτων φανών, δέδιον δέ είναι ότι οι Ρωμαίοι άνήγειρον φάρους εν Ώσιτι, Ποτεόλοις και Ραβέννη. Ο φάρος της Ραβέννης λέγεται ότι ήτο έφάμιλλος του της Αλεξανδρείας. Αλλ οι Ρωμαίοι δέν περιω-

ρος είναι στερεώτατος, διότι εν ή το έσωτερικόν αυτού έχει διάμετρον 12 1/2 ποδών, έσωτερικώς ή διάμετρος είναι 21 ποδών. Προς τό μέρος της θαλάσσης και εις τό άνω πάτωμα του πύργου υπάρχουσι άκτώ τετράγωνοι όπαι, δι' ών εκπέμπεται κατά διαφόρους διευθύνσεις τό φως. Ίσως κατά τό σύστημα τούτο ήτο φηλοδομημένος και ό ρωμαϊκός φάρος του Δούβρου. Έτερος φάρος έστατο εις τό θόρειον μέρος της Ουαλλίας, ως τούτο έξάγεται εκ της όνομασίας της θέσεως Peny Caer Gylb, όπερ σημαίνει "ό λόφος των φλογών". Περίεργον μύθον διηγείται Ρωμαίος μυθογράφος περί του φάρου της Κορούνης εν Ισπανία· λέγει ότι ό Ηρακλής εκτίσε τον πύργον

δάδας. Τοιούτοι φάροι ήσαν εις τά μάλλον κινδυνώδη μέρη των άκτών. Αιώνες παρήλθον και τά μέσα της διά θαλάσσης συγκοινωνίας άνεπτύσσοντο μετ' αυτών δέ και αι προσπάθειαι προς καλλιτέραν των πλεόντων έξασφάλισιν. Επί Έρρίκου του Ζ' της Αγγλίας έσυστήθη σωματεϊόν εκ μοναχών, όπερ ειχε την άποχριστιανικήν έντολήν να οδηγή τά εισπλέοντα πλοία, να φωτίζη τά άκτάς και να έπιτηρή τά παραλία. Το σωματεϊόν τούτο, υπό άλλο όνομα, διατηρείται μέχρι σήμεραν. Έκ των παμπληθών φάρων, ους άνήγειρον ή Γαλλική Κυβέρνησις ό διασημότερος και κομφοότερος, δύναμενος να παραληθή προς τους σημερινούς φάρους, είναι ό του Κορούνη, ό



5. Η ΣΤΗΛΗ ΤΟΥ ΠΟΜΠΗΘΙΟΥ. 4. ΑΡΧΑΙΟΣ ΦΑΡΟΣ ΤΩΝ ΡΩΜΑΙΩΝ ΕΝ ΑΓΓΛΙΑΙ. 6. ΠΛΩΤΟΣ ΦΑΡΟΣ ΤΩΝ ΡΩΜΑΙΩΝ.

ρίσθησαν εις την Ιταλίαν, άλλ άνήγειραν φάρους και εις άλλας χώρας, ως κατέκτησαν, ώστε επί της έρουσίας αυτών ή σειρά των φάρων έξετείνετο από του Ατλαντικού Ωκεανού μέχρι του Εδζείνου Πόντου, από της Βρετανίας μέχρι του Πόντου. Οι σπουδαιότεροι φάροι ήσαν ό παρά τάς έκβολάς του Χρυσορρόα εις την παραλίαν της Συρίας, ό παρά την Κοδικήν της Ισπανίας, ό της Ρόδου, ό του Βοσπόρου και της Κυζίκου εις την Προποντιδα. Περίερπος φάρος ήτο και ό έπονομαζόμενος "Η στήλη του Πομπηθίου", όστις άποδίδεται παραδόξως πως τῶ Πομπηθίω, εν ή άνηγέρθη επί Διοκλητιανού. Έκ των φάρων, ους άνήγειρον οι Ρωμαίοι εις τά παραλία της Αγγλίας σώζονται έτι έρείπια· ή δέ άπεικόνισις αυτών εύρηται επί ρωμαϊκών νομισμάτων. Έν τη έπαρχία της Ουαλλίας σώζεται και σήμεραν έτι ρωμαϊκός φάρος. Ο πύρ-

εκείνον προς τιμήν της ήρωίδος Κορώνης, και ότι επί της στέγης του οικοδομήματος υπήρχεν άρειχθάλκινον άγαλμα, το οποίον εκράτει εν χειροί κάτοπτρον. Το κάτοπτρον τούτο ειχε την ιδιότητα ν' άντανακιά τά έθνηικά πλοία, τά όποια ήρχοντο προς την πόλιν, και ούτω να προφυλάττη αυτήν από πάσης άπροσδοκήτου επιθέσεως. Έκτός των στερεών φάρων είχον οι Ρωμαίοι και πλωτούς φανούς, ους έμιμήθησαν και οι νεώτεροι, από του ιη' όμως αιώνος και εντεύθεν. Μετά την διάδοσιν του Χριστιανισμού μεγάλης συνετέλεσαν τά μοναστήρια και τά διάφορα τάγματα των μοναχών εις την άποσθήσιν των κινδύνων της θαλάσσης. Οι μοναχοί διετήρουν έπιμελώς τό φως των φάρων και όπου δέν υπήρχον φάροι ήναπτον μεγάλας πυράς και

έπιτηρών την προκομαίαν των Βορδιγάλων (Bordeaux). Ο φάρος ούτος καίται επί σκοπέλου 700 ποδών μήκους, όπως κατά την ώραν της πλημμύρας καλύπτεται υπό των υδάτων. Η οικοδομή αυτού άρχίσασα επί Έρρίκου του Β' έπερατώθη επί Έρρίκου του Δ' και κατ' άρχάς μόν ειχε ύψος 169 ποδών, εν έτει δέ 1727 ύψώθη μέχρις 186 1/2 ποδών. Τους φάρους έλους ύπεσκελίσειν ό φάρος της Έδδουαίνος εν Αγγλία ως προς την τεχνικήν τελειοποίησιν, άν ούχι κατά την κομφοότητα και τό ιστορικόν ένδιαφέρον.



ΟΙ ΙΧΘΥΣ ΤΩΝ ΒΑΘΕΩΝ ΥΔΑΤΩΝ.

ΑΠΟ τριάκοντα περίπου ετών τα μεγαλύτερα των κρατών της Ευρώπης και της Αμερικανικής καταγίνονται εις την άκριβη διερεύνηση του σκοτεινού πυθμένου του Ωκεανού...

Γνωστόν είναι ότι κάτωθεν βάθους 400 μέτρων από της επιφανείας παύει εν τη θαλάσση πᾶς φωτισμός. Εκεί εν τῷ αἰωνίῳ ἐκείνῳ σκῆτι ζῶσι περιεργά τινα πλάσματα...

ΒΙΒΛΙΟΓΡΑΦΙΚΑ.

Φραγκίσκος Πάτσος, τραγωδία Ἐδουάρδου Μωρ. Ἀνεγνώμεν κατ' αὐτάς τραγωδίαν γερμανιστὶ γεγραμμένην ὑπὸ διακεκριμένου δραματικοῦ ποιητοῦ...

Φραγκίσκος Πάτσος. Ἀπαύσαι· ὅτι ἐπράξεν ἄνθρωπος πρὸ χρόνων, ὅτε ἡ προσβολὴ ἐπλήρου τοῦ μέτρου, εἶναι διὰ τὸν θραξινά μου...

ἀγάπης, ὅπως ἐκ τῆς πατρίδος ἀποχωρισθεὶς τέρψη τοὺς θυγροὺς δι' οὐρανίων ἀκτίων. Ἰερὸς χώρος περιβάλλει τὸ τέκνον τοῦτον τῶν θεῶν...



Ἡ Θεοδώρα, τὸ νέον ὄραμα τοῦ Γάλλου Ἀκαδημαϊκοῦ Β. Σαρδοῦ, ἐδιδάχθη πρὸ τινων ἡμερῶν τὸ πρῶτον ἀπὸ σκηνῆς ἐν Παρισίαις.

Ἡ Θεοδώρα αὕτη εἶναι τὸ αὐτὸ πρόσωπον, ὅπερ παρέστησαν ἐσχάτως ἐν ὄραματι καὶ ὁ κριτικὸς κ. Κλέων Ραγκαβῆς, ἀλλ' ὁ Σαρδοῦ ὑπὸ ἄλλην ἐσφιν ἐπραγματεύθη τὴν ὑπόθεσιν...

Ἡ ἀλιεῖα τῶν μαργαριτῶν ἐν Παναμά. Ἀπ' οὗτου ἤρξατο ἐκτελούμενον τὸ γιγάντιον ἔργον τοῦ μεγαληπρόβου Λεσέψ...

Πρωτοφανῆς τελειοποίησις ἀνατροφῆς. Ὅτι ἐν Ἀμερικῇ οἱ ἄνθρωποι ἔχουσι καὶ περὶ ἀνατροφῆς πρωτοτύπου ὄλιγας ἰδέας...

Ἡ κατασκευὴ τῶν ὀδόντων ἐν Ἀμερικῇ. Γνωστόν εἶναι ὅτι ἡ ὀδοντογέστρα ἐποιήσατο ἐν Ἀμερικῇ μεγάλας προόδους...

Ἡ κόμη δὲν προσδένεται εἰς θοαστράχους ἀλλὰ μένει λευκωμένη καὶ καλῶς περιποιημένη ἢ θέσει τῶν ἐν τῇ κλίμῃ ὀδῶν νὰ ἴσται εὐπρεπέστατα...

Σεισμός ἐν Ἰσπανίᾳ. Καταστρεπτικώταται δονήσεις τῆς γῆς συνέβησαν ἐν Ἰσπανίᾳ κατὰ τὰς τελευταίας ὅσο τοῦ παρελθόντος Δεκεμβρίου ἡμέρας.

Ἡ ἀλιεῖα τῶν μαργαριτῶν ἐν Παναμά. Ἀπ' οὗτου ἤρξατο ἐκτελούμενον τὸ γιγάντιον ἔργον τοῦ μεγαληπρόβου Λεσέψ...

Ἡ κατασκευὴ τῶν ὀδόντων ἐν Ἀμερικῇ. Γνωστόν εἶναι ὅτι ἡ ὀδοντογέστρα ἐποιήσατο ἐν Ἀμερικῇ μεγάλας προόδους...

Ἡ κατασκευὴ τῶν ὀδόντων ἐν Ἀμερικῇ. Γνωστόν εἶναι ὅτι ἡ ὀδοντογέστρα ἐποιήσατο ἐν Ἀμερικῇ μεγάλας προόδους...

τόμως εἰς ψυχρὸν ὕδωρ. Ἐν τῷ ὕδατι τριβόμενοι μέχρις οὗ καταστῶσιν ἐλαφρὰ ὅπως πλέωσιν μεθ' ὃ χρωματίζονται καὶ ὑποβάλλονται πάλιν εἰς πυρὴν ἐντός γαλκίνων τύπων.

Τὸ ἐκ τῶν κόκκων τῶν σταφυλῶν ἐξαγόμενον ἔλαιον εἶναι πολλὸ ἐν χρήσει ἐν Ἰταλίᾳ, ἰδίως διὰ τὸν φωτισμόν. Ἡ πόλις Μοδένη εἶναι τὸ κέντρον τῆς βιομηχανίας ταύτης.



Γνωστόν τι ὄνομα εἶμι, ἐθραϊκὸν ἂν βέλγη· Συνδέσμου δὲο θὰ εὐρῆς, ἂν μὲ διχοτομήσῃς...

Παντοῦ πάντα ἀγοράζω ὅταν ἔχω κεφαλὴν· Ἄν τὴν χάσω δὲν σαλεύω ἀπὸ τὴν γραμματικῶν.

Εἰς τοὺς οὐρανούς εἶμι εἰς Κ' εἰς τὴν θάλασσαν πλῆθύς.

Ἐλλείπουσι τὰ σύμφωνα. Βασιλικὴ Δ. Βόττ, ἐν Τερζέστῃ.

Διὰ τῶν ἀρχικῶν γραμμάτων ὀνόματος Ἀθηναίου ἀριστεύσαντος κατὰ τὴν ἐν Σαλαμῖνι μάχῃ.

Ν. Κ. Μουσοῦρης, ἐν Βεργίνας.

Table with 10 columns and 10 rows of Greek characters and symbols, labeled Πρόβλημα 281.

Table with 4 columns and 2 rows of Greek characters and symbols, labeled Πρόβλημα 282.

Ἡ ἀνωθεν ἐπιγραφὴ εὐρίσκατο ἐπὶ τῆς πόλεως σχολείου. Ὁ λίθος ἐδέλαξ, καὶ ἡ ἐπιγραφὴ κατέστη δυσανάγνωστος.

Table with 4 columns and 2 rows of Greek characters and symbols, labeled ΛΥΣΕΙΣ.

Προβλήματα 274. Ὁ πρῶτος ἔλαβε φρ. 2000 Ὁ δεύτερος - - 3000 Ὁ τρίτος - - 1000

Προβλήματα 275. XIX — I = XX.

Ἐπιγράμματα 257, 258 ἢ δεσποῖναι Θ. Βασιλειάδου ἐν Τύνδι· τὰ 259, 263 ὁ κ. Γ. Μανιτάκης ἐν Τύνδι· τὸ 263 ἢ δεσποῖναι Ἐλένη Ν. Τζερζοῦ ἐν Καίρῳ· τὰ 262, 268 ὁ κ. Δ. Β. Λάππας ἐν Ἀλεξανδρείᾳ· τὰ 262, 263, 268 ὁ κ. Γ. Δρόσος ἐν Ἀλεξανδρείᾳ· τὰ 262, 263, 265, 266 ὁ κ. Π. Β. Παράσκευας ἐπίσης· τὰ 263, 265, 269, 271 ὁ κ. Γ. Βαρκλαντῆς ἐν Τύνδι· τὰ 267, 268 ὁ κ. Μιλτιάδης Κορβιτῆς ἐν Ἀσμέν (Αἰγύπτου)· τὰ 267, 268, 270 ἢ Κυρία Βασιλικὴ Δ. Βόττ, ἐν Τερζέστῃ καὶ ὁ κ. Κωνσταντῖνος Κ. Χατζόπουλος ἐν Μακεδονίᾳ· τὰ 267, 270 ὁ κ. Κίμων Κοντομαῆς ἐν Ζυρίχῃ· τὸ 268 ὁ κ. Γ. Α. Αντωνιάδης ἐν Κωνσταντινουπόλει· τὸ 270 ἢ Κυρία Εὐτέρπη Λαμπρινίδου ἐν Γαλαξίῳ, καὶ ὁ κ. Θεμιστοκλῆς Π. Οἰκονομόπουλος ἐν Ρενίῳ, καὶ Κ. Ν. Νικολαΐδης ἐν Ἰατίῳ· τὰ 270, 271 ὁ κ. Παυλάκης Χ. Παπαδόπουλος ἐν Σουφλίῳ· τὰ 272, 274 ὁ κ. Β. Βασιλειάδης ἐν Βεργίνας· τὰ 272, 274, 275 ἢ δεσποῖναι Αἰ. Π. Βασιλειάδου ἐν Τερζέστῃ, καὶ ὁ Κύριος Π. Α. Βούρος ἐν Ὀδησσῷ, καὶ ἰ. Κ. Γρομπόσι ἐν Γαλαξίῳ· τὰ 272, 273, 274 ὁ κ. Α. Δ. Μάγκος ἐν Βραζίλῃ.



ΤΙΜΗ ΚΑΤΑΧΩΡΙΣΕΩΣ 50 ΦΟΙΝ. ΤΟΝ ΣΤΙΧΟΝ. — ΔΙΕΥΘΥΝΣΙΣ ELSTER-STRASSE 19. LEIPZIG.

Παρακαλοῦνται οἱ ἐπιστέλλοντες πρὸς τὸν Ἑσπερον νὰ πέμπωσι τὰ χειρόγραφα καθαρῶς γεγραμμένα, τὰ ὅποια δημοσιεύμενα ἢ μὴ δὲν ἐπιστρέφονται.

ΔΡΟΜΟΛΟΓΙΟΝ

ΤΩΝ ΑΤΜΟΠΛΟΙΩΝ ΤΟΥ ΕΝ ΤΕΡΓΕΣΤΗ ΑΥΣΤΡΟ-ΟΥΓΓΡΙΚΟΥ ΛΟΪΔ.

Ἀναχωρήσεις ἐκ Τεργέστης·

ΓΡΑΜΜΗ ΑΝΑΤΟΛΙΚΩΝ ΙΝΔΙΩΝ ΚΑΙ ΚΙΝΑΣ (διὰ τῆς διώρυγος Σουέζ), εἰς Χόγκ-Κόγκ, διὰ Βρεντησίου, Πόρτο-Σαῖδ, Ἄδεν, Βομβάης, Κολόμβου, Πέναγγ καὶ Συγγαπόρης τῆ α'. ἐκάστου μηνὸς εἰς τὰς 4 μ. μ.

Εἰς Καλοῦτταν διὰ Πόρτο-Σαῖδ, Σουέζ, Ἄδεν καὶ Κολόμβου τῆ 15 Ἰανουαρίου, 15 Φεβρουαρίου, 15 Μαρτίου, 15 Ἀγούστου, 15 Σεπτεμβρίου, 15 Ὀκτωβρίου, 15 Νοεμβρίου καὶ 15 Δεκεμβρίου εἰς τὰς 4 μ. μ.

Επὶ τῆς γραμμῆς Τεργέστης-Βομβάης τὰ ἀτμόπλοια 4έλουσι διανύει 10 μίλια τὴν ὥραν, μεταξύ δὲ Βομβάης καὶ Χόγκ-Κόγκ 9 μίλια.

ΓΡΑΜΜΗ ΑΙΓΥΠΤΟΥ. Ἐκάστην Παρασκευὴν εἰς Ἀλεξάνδρειαν διὰ Κερκύρας (συγκοινωνία πρὸς τὸ Πόρτο-Σαῖδ καὶ τὴν Συρίαν).

ΓΡΑΜΜΗ ΑΝΑΤΟΛΗΣ. Ἐκάστην Τρίτην εἰς τὰς 4 μ. μ. εἰς Ἑλλάδα μέχρι Σμύρνης, ἐναλλάξ διὰ Φιουμίου, Βρεντησίου, Πειραιῶς, καὶ διὰ Ἀγκῶνος κτλ.

Τὴν Τετάρτην (ἐκάστην δευτέραν Τετάρτην ἀπὸ 10 Ἰανουαρίου) τῆ 6 μ. μ. εἰς Φιούμιον, Κέρκυραν, Πάτρας, Κατάκωλον, Καλάμας, Πειραιᾶ, Θεσσαλονίκην, Θεσσαλίαν μέχρι Κωνσταντινουπόλεως.

Τὸ Σάββατον τῆ 2 μ. μ. εἰς Κωνσταντινούπολιν με προσέγγισιν εἰς Κέρκυραν καὶ Πειραιᾶ· εἶτα δὲ ἐκ Πειραιῶς εἰς Σύρον, Κρήτην, Σμύρνην, Συρίαν, Θεσσαλίαν, καὶ διὰ Κωνσταντινουπόλεως εἰς τοὺς λιμένας τοῦ Εὐξεινοῦ Πόντου (τῆς μαύρης θαλάσσης) καὶ τοῦ Δουνάβειου.

Εἰς ΤΥΝΙΔΑ κατὰ δεκαπενθημερίαν, τὴν Πέμπτην ἀπὸ τῆς 4 Ἰανουαρίου εἰς τὰς 4 μ. μ. διὰ Ἀγκῶνος, Βάρης, Βρεντησίου, Μεσσήνης, Κατάνης, Συρακουσῶν καὶ Μελίτης (Συγκοινωνία ἐν Ἀγκῶνι διὰ Φιούμιον καὶ ἐκ Φιουμίου).

Εἰς ΔΑΛΜΑΤΙΑΝ τὴν Τρίτην, Πέμπτην καὶ Σάββατον ἐκάστης ἑβδομάδος.

Πλειοτέρας πληροφορίας δίδει ἢ ἐν Τεργέστη Διεύθυνσις καὶ τὸ Γενικὸν Πρακτωρεῖον τοῦ αὐτρο-ουγγρικοῦ Λοῦδ ἐν Βιέννῃ (Schwarzenberg-Platz ἀρ. 6).

1209

für Familien und Lesecirkel, Bibliotheken, Hotels, Cafés und Restaurationen.



Probe-Nummern gratis und franco.

Abonnements-Preis vierteljährlich 6 Mark. — Zu beziehen durch alle Buchhandlungen und Postanstalten.

Expedition der Illustrirten Zeitung in Leipzig.

ΛΗΣΜΟΝΗΜΕΝΑ ΠΛΟΥΤΗ.

Τὸ μοναδικὸν τοῦτο σύγγραμμα, ἀπαραίτητον εἰς πάντα Τραπεζίτην, Κεφαλαιοῦχον, Συμβολαιογράφον, καὶ ἐν γένει εἰς πάντα κάτοχον γραμματίων λαχείου, περιέχει.

α'. Ἐπίσημον καὶ ἀκριβὲς Κατάλογον ὄλων τῶν ὁμολογιῶν μετὰ λαχείου. Αὐστριακῶν, Γερμανικῶν, Γαλλικῶν, Ἰταλικῶν, Βελγικῶν, Ρωσικῶν, Ἑλβετικῶν, Τουρκικῶν, Ἑλληνικῶν, Ῥωμουνικῶν κτλ., αἵτινες ἐκληρώθησαν ἀπὸ τῆς πρώτης αὐτῶν κληρώσεως μέχρι 31. Ὀκτωβρίου 1884 καὶ δὲν ἐπαρουσιάσθησαν ἀκόμη πρὸς ἐξαργύρωσιν.

β'. Τοὺς Κατάλογους ὄλων τῶν αὐστριακῶν καὶ ουγγρικῶν ὁμολογιῶν, ἐφ' ὧν ἐγένετο κατάσχεσις.

γ'. Πληροφορίας ἀκριβεῖς περὶ τοῦ χρόνου τῶν κληρώσεων, περὶ τῆς ἀξίας τῶν λαχῶν, τοῦ ἀριθμοῦ τῶν τίτλων, ἀξίας τῶν τοκομεριδίων, τοῦ χρόνου καθ' ὃν γίνονται αἱ πληρωμαὶ αὐτῶν, καὶ ἐν γένει πάσας τὰς ἀναγκαίας πληροφορίας.

Ἐν ἀντίτυπον φρ. 3.50. Πέντε ἀντίτυπα φρ. 15.

Ἀπευθυντέον διὰ συναλλαγματικῆς ἢ καὶ γραμματοσήμων Au Moniteur de la Chance universelle. Vienne (Autriche).

ΑΓΝΗΣ ΣΜΙΘ

ΒΛΕΜΜΑΤΑ

ΕΠΙ ΤΟΥ

ΕΛΛΗΝΙΚΟΥ ΒΙΟΥ ΚΑΙ ΤΗΣ ΕΛΛΗΝΙΚΗΣ ΤΟΠΙΟΓΡΑΦΙΑΣ.

ΠΕΡΙΕΧΟΜΕΝΑ ΤΩΝ ΚΕΦΑΛΑΙΩΝ·

Τριφυμία ἐν τῷ Ἀτλαντικῷ Ὠκεανῷ — Πρῶται ἐντυπώσεις ἐν Ἀθήναις — Ἐν Ἀθήναις — Τὸ Σούνιον καὶ ὁ Ὑμηττός — Ὁ Μαραθῶν καὶ ἡ Αἴγινα — Ὁ ἰσθμὸς τῆς Κορίνθου καὶ ἡ Ἀκροκόρινθος — Αἱ Μυκῆναι καὶ ἡ Ἀργολικὴ πεδιάς — Ἐν Σπάρτῃ — Παρὰ τὸν Ταῦγετον — Ἐπὶ τῆς Ἰθώμης — Τὸ Πάσχα ἐν μονῇ — Ἀπὸ τῆς μονῆς εἰς Κρέκι — Ἐν Ὀλυμπίᾳ — Ἀπ' Ὀλυμπίας εἰς Μέγα Σπήλαιον — Ἐκδρομὴ εἰς τὴν Στύγα — Ἑλληνικὴ φιλοξενία — Δυσχέρεια — Θύελλα ἐπὶ τοῦ Παρνασσοῦ — Ἀπὸ τοῦ Παρνασσοῦ εἰς Κέρκυραν — Ἡ γλῶσσα καὶ ὁ χαρακτήρ τῶν νεωτέρων Ἑλλήνων — Τρόπος τοῦ περιουδεῖν ἐν Συρίᾳ καὶ ἐν Ἑλλάδι.

Μετάφρασις Ἰ. ΠΕΡΒΑΝΟΓΛΟΥ.

Τὸ παρὸν βιβλίον, ἐκ 16 τυπογραφικῶν φύλλων εἰς σχῆμα μεγάλου 8^{ου} συγκείμενον, καὶ περιέχον πολλὰς καλλιτεχνικὰς εἰκόνας καὶ χάρτην τῆς Ἑλλάδος, ἐν Ἀγγλίᾳ ἐπὶ τούτῳ κατασκευασθέντα, ἐκδίδεται κατ' αὐτὰς κομψῶς καὶ πολυτελῶς δεδεμένον.

Τιμὴ Φράγκων 7.

ΕΝ ΛΕΙΨΙΑΙ ΤΥΠΟΙΣ Γ. ΔΡΟΥΓΟΥΛΙΝΟΥ.

M. MINGHETTI.

Τὰ πολιτικὰ κόμματα καὶ ἡ τούτων ἐπέμβασις εἰς τὰ τῆς δικαιοσύνης καὶ τῆς διοικήσεως.

Μετάφρασις ἐκ τοῦ Ἰταλικοῦ καὶ εἰσαγωγή

Γ. Μιζορίου

διδάκτορος τῆς Νομικῆς.



ΕΝ ΛΕΙΨΙΑΙ

W. DRUGULIN

1885.

Ἐξήρται παρὰ τῷ τυπογραφεῖῳ W. DRUGULIN ἐν Λειψίᾳ, καὶ τιμᾶται φράγκων 5.



ΜΙΛΤΩΝΟΣ

ΑΠΟΛΕΣΘΕΙΣ ΠΑΡΑΔΕΙΣΟΣ

ἑμμετρος μετάφρασις

Ἀλεξάνδρου Σ. Κάσδαγλη.

Ἐκδοσις πολυτελής μετὰ εἰκόνων

ὑπὸ

Gustave Doré.



Ἐν Λειψίᾳ

1884.

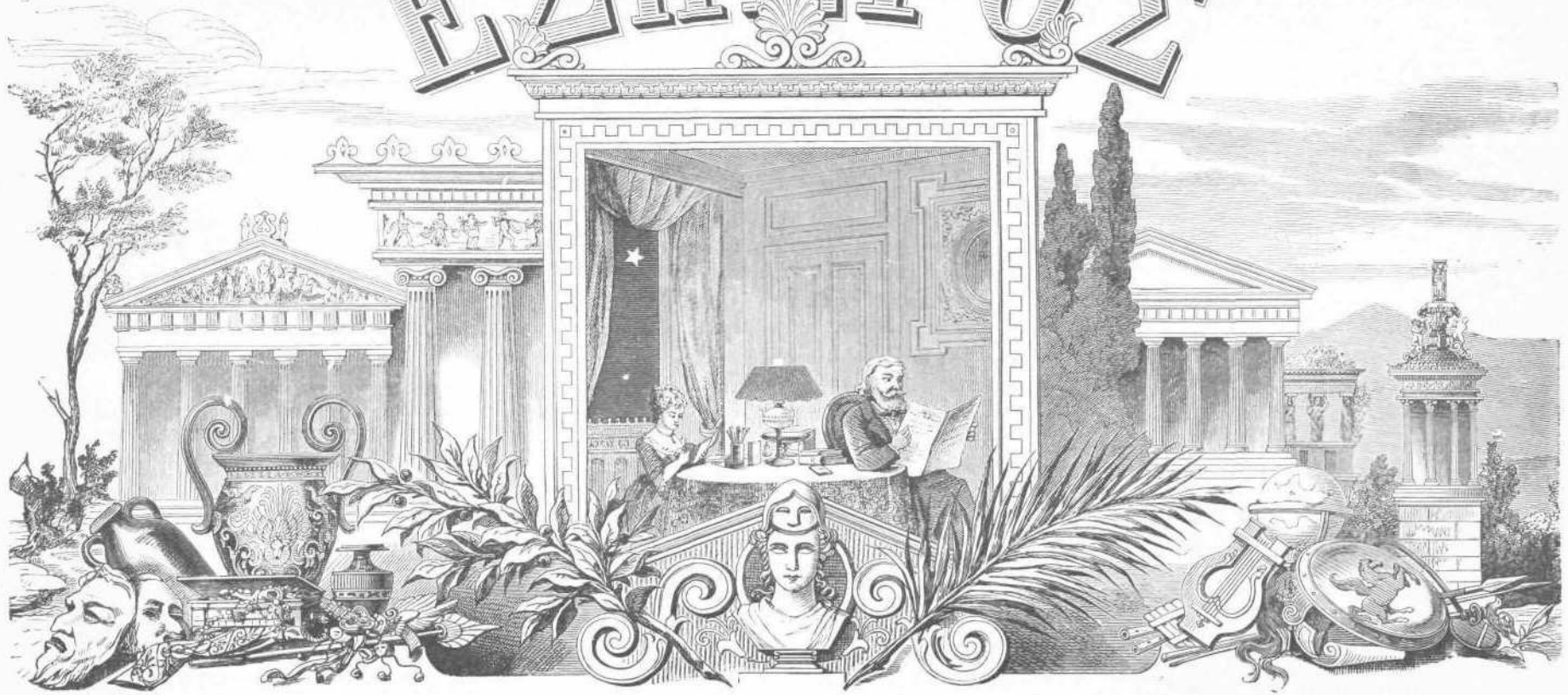
W. DRUGULIN.

Ἐκδίδεται κατὰ τεύχη· τιμὴ ἐκάστου τεύχους μάρκα 2.

Συντάκτης· Δρ. Ἰ. ΠΕΡΒΑΝΟΓΛΟΣ ἐν ΛΕΙΨΙΑΙ. ELSTER-STR. 19.

Χαρτοπωλεῖον· Β. ΣΙΓΙΣΜΟΥΝΔΟΥ ἐν Βερολίῳ, Φραγκοφόρτη καὶ Λειψίᾳ. — Τύποις· Γ. ΔΡΟΥΓΟΥΛΙΝΟΥ ἐν Λειψίᾳ.

ΕΣΠΕΡΟΣ



ΕΤΟΣ Δ΄.

Ἐκδίδεται
τῆ 1/13 καὶ 15/27
ἐκαστοῦ μηνός.

Ἐν ΛΕΙΨΙΑ τῆ 15/27 Ἰανουαρίου 1885

Τιμὴ ἑτησία
προπληρωθεῖσα
εἰς χροσόν.

Φοιτ. 40.
Μάρ. 32.
Ρόβελ. 16.

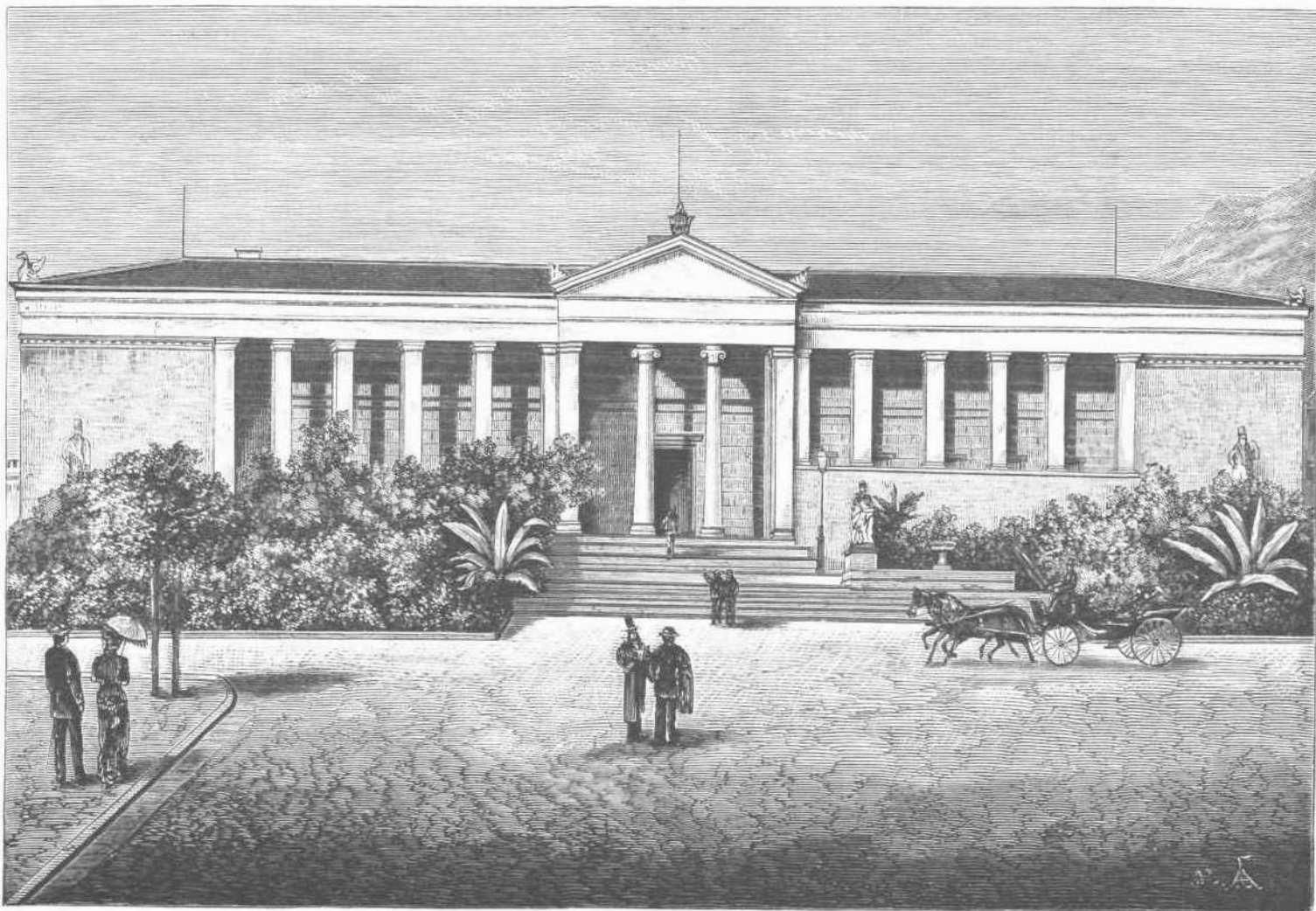
ΑΡ. 90.

ΠΕΡΙΕΧΟΜΕΝΑ.

Τὸ ἐν Ἀθήναις Πανεπιστήμιον. — Περὶ τῆς σχέσεως τῶν ἐπιστημῶν πρὸς ἀλλήλας, καὶ ἰδίᾳ περὶ τῆς ὑψίστης ἀρχῆς αὐτῶν (συνέχεια). — Ὁ Θεόδωρος Βίλωθ. — Περιοδεία εἰς ἄνω Αἴγυπτον (τέλος). — Ποίησις: Τῆ ἀοιδίῳ μνήμῃ τῆς μητρὸς μου. Φαινομενικὴ εὐτυχία. — Οἱ Σερβικοὶ σιδηροδρομοί. — Ὁ Ῥοδῆεν ἐν μέσῳ τῆς οἰκογενείας του. — Ἡ προγικήσις. Διήγημα (συνέχεια). — Ἡ ἐξορῆς τῶν ἀδαμάντων ἐν Βρασίλια. — Οἰκογενεὶς Ἐπιθεωρήσις. — Διάφορα. — Αἰτίγματα καὶ λύσεις.

ΕΙΚΟΝΕΣ.

Τὸ ἐν Ἀθήναις Πανεπιστήμιον. — Θεόδωρος Βίλωθ, καθηγητὴς τῆς Χειρονομίας ἐν Βιέννῃ. — Τὸ χωρίον Σιούτ ἐν τῇ Ἄνω Αἴγυπτῳ. — Γέφυρα ἐπὶ τοῦ Σάβα ποταμοῦ. — Ὁ πύργος τῶν καρτίων. — Ὁ Ῥοδῆεν ἐν μέσῳ τῆς οἰκογενείας του. — Ὁ τελευταῖος ἀποχαιρετισμός.



ΤΟ ΕΝ ΑΘΗΝΑΙΣ ΠΑΝΕΠΙΣΤΗΜΙΟΝ.