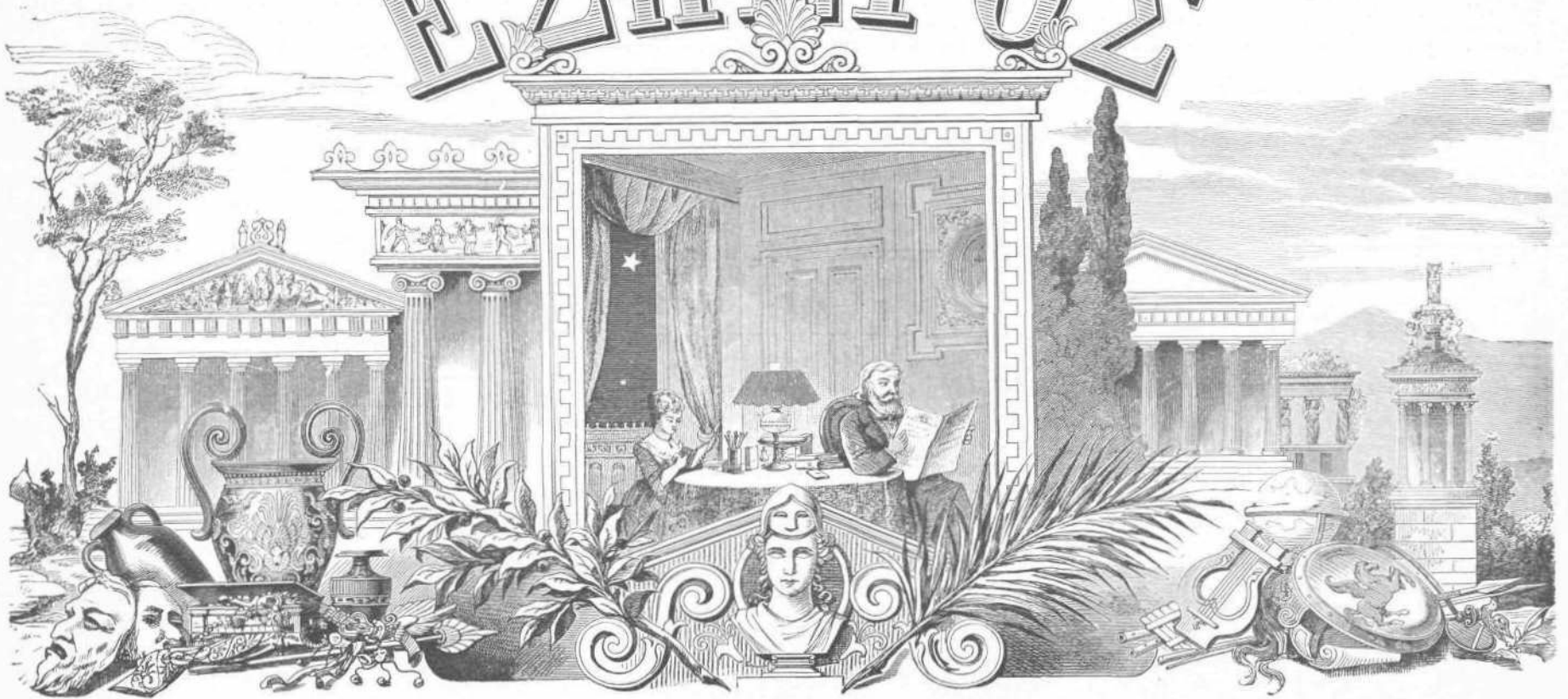


ΕΣΠΕΡΟΣ



ΕΤΟΣ Δ΄.

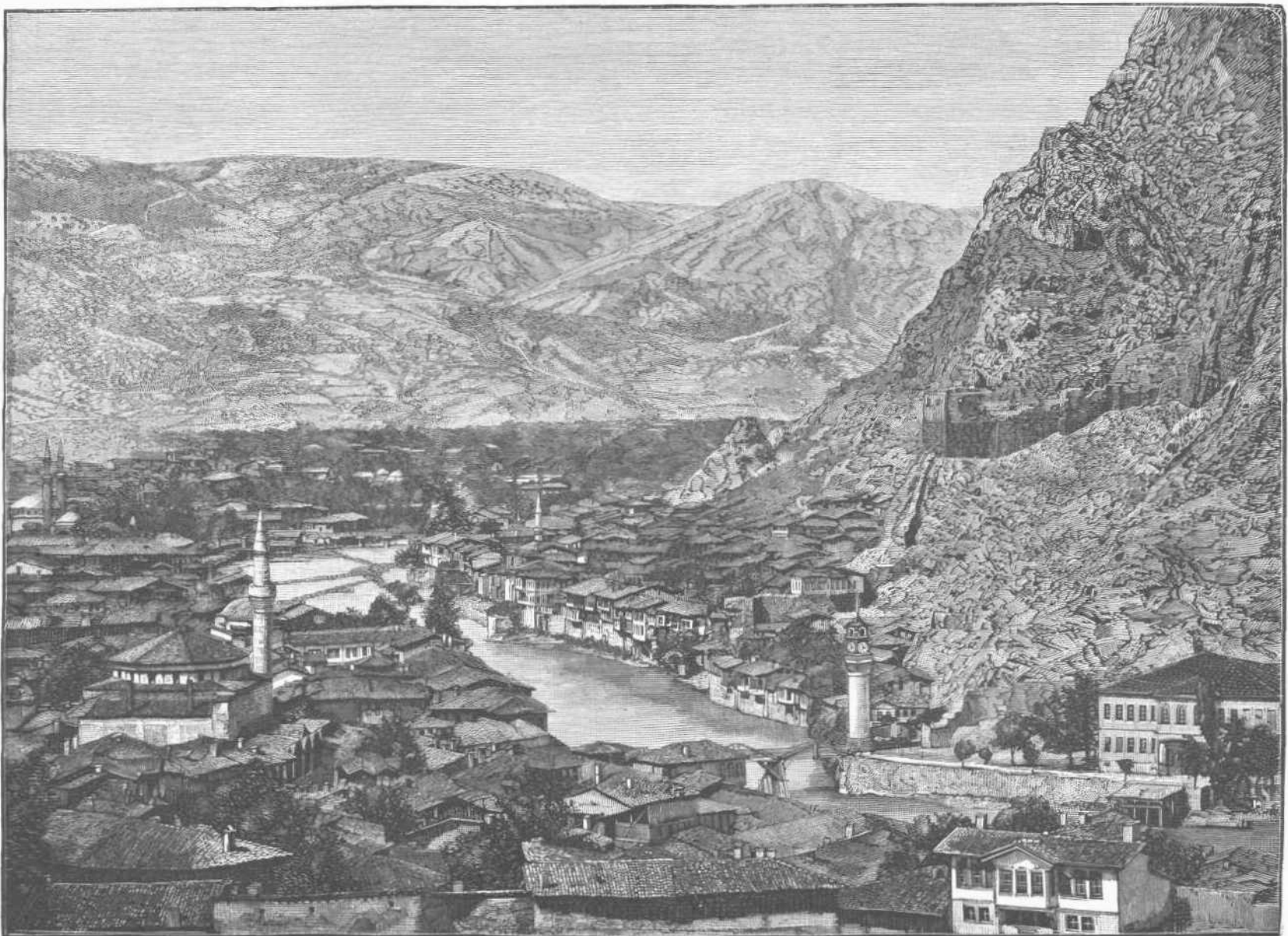
Ἐκδίδεται
τῇ 1/13 καὶ 15/27
ἐκάστου μηνός.

Ἐν ΛΕΙΨΙΑΙ τῇ 15/27 Φεβρουαρίου 1885

Τιμὴ ἑτησία
προπληρωμένη
εἰς χρόνον.

Φράγκ. 40.
Μάρκ. 32.
Ῥούβλ. 16.

ΑΡ. 92.



Η ΑΜΑΣΕΙΑ.



ΟΙ ΚΑΤΑΡΡΑΚΤΑΙ ΤΗΣ ΤΟΤΟΡΙΛΛΑΣ ΕΠΙ ΤΟΥ ΟΡΟΥΣ ΧΙΜΒΟΡΑΣΟΥ.



Ο ΕΛΛΗΝΙΚΟΣ ΝΑΟΣ ΕΝ ΒΡΑΙΛΑΙ.

ΠΕΡΙ ΤΟΥ ΚΟΣΜΟΥ ΤΩΝ ΕΞΑΛΕΙ-
ΦΟΜΕΝΩΝ ΖΩΩΝ.

Ἐκ τοῦ Γερμανικοῦ ὑπὸ Χρήστου Ἐ. Κάλφρολφου
διδάκτορος τῆς Ἰατρικῆς.

ΚΑΘΩΣ εἰς τὸν ἱστορικὸν καὶ φιλόλογον
ὄλως διάφοροι ἀπόψεις ἀνεκρίθησαν,
ὅταν οὗτοι τοὺς λαοὺς καὶ τὰς γλώσ-
σας παραλαμβάνουσιν οὐχὶ ὡς ἔχουσι σήμερον,
ἀλλ' ἀνατρέχουσιν εἰς τὰς ἀρχάς, ἐξ ὧν οὗτοι πα-
ρήχθησαν, οὕτω καὶ πρὸς ἡμῶν ἀνοίγεται διδόν,
οὕτως τὸ περιεχόμενον σπουδαῖόν ἐστιν ὡς
μαρτυροῦν τὰς ποικίλας φυσικὰς ἀλλοιώσεις καὶ
δεικνύον τὰ τὴν ὁδὸν τῆς ἐρευνῆς διαφωτίζοντα
φαινὰ σημεῖα, ὅταν ἐξετάζωμεν τὸν ἐπὶ γῆς

ὀργανισμῶν, τὸν χρόνον, καθ' ὃν ἡ ἡμετέρα Εὐ-
ρώπη συνίστατο ἐξ ὀλίγων ἀκόμη νήσων τῆς
κῆσις ἐν μακρῷ ὠκεανῷ διασπαρμένον, ἢ θρα-
σύτερον, ὅποτε αὕτη τροπικὸν κλίματος ἀπολαύ-
σασα ἔδρασε τὰ μέγιστα ζῶων καὶ φυτῶν, ἢ ἔτι
θρασύτερον, ὅποτε ἔλαβεν ὄψιν πολιτικῆς χώρας
ὑπὸ εὐρείας παγετώδους περιουχῆς καλυφθεῖσα·
λυπηρὸν ἐστὶ τῷ ὄντι νὰ σκεπτόμεθα ὅτι ἡ
ἀφθονία αὐτῆ τῶν ζῶων καὶ φυτῶν ἦχετο διὰ
παντός... Ἡ ἐξαφάνισις δ' αὕτη διαφόρων
ζῶων διαμορφουμένων εἰς τελειότερα ἐν τῇ φυ-
σικῇ ἀγῶνι, ἢ ἐπὶ χιλιετηρίδων γινόμενη αὕτη
καταστροφή ἐνός εἶδους ὅψ' ἑτέρου δὲν ἔληξεν
εἰσέτι ἀλλ' ἐξακολουθεῖ καὶ σήμερον ἀκόμη πρὸ
τῶν ὀφθαλμῶν ἡμῶν γινόμενη.

Ἐπί τῶν δεκαετηρίδων παρήλθον, ἀπ' οὗτου

τῷ ὄματι, ἢ τεχνικῶς διατηροῦνται ἐν τῇ
ζωῇ· ἴδια δὲ θέλωμεν ἐπισκοπεῖν ἐκεῖνα ἐκ
τῶν ὑψηλοτέρων ζῶων, ἅτινα ἐγγύτερον ἡμῶν
ἴστανται.

ΖΩΑ ΤΟΥ ΑΡΧΑΙΟΥ ΓΕΡΜΑΝΙΚΟΥ ΔΑΣΟΥΣ.

Οἱ ἀρχαῖοι Γερμανοὶ λαὸς φύσει κνηγετικὸς
ὦν ἐθήρευε καὶ καταδίωκεν ἐν τοῖς πυκνοῖς δά-
σσοι τὸν ἀγρίον βίσωνα, τὴν παλαιστικὴν ἀρκτον,
τὴν δεύκερον ἄλλα, τὸν ἀδηφάγον λύκον, τὸν
ὄργιλον κάπρον, προσέτι τὰ μικρότερα τούτων ἐν
τοῖς δάσσοι διατιμώμενα ζῶα, οἷον τὸν ἐνεδρεῦ-
οντα λύγκα, τὸν κακεντρεχῆ ἀγρίον αἰλουρον,
τὴν παμπόνηρον ἀλώπεκα, τὸν δαιλὸν κάστορα,
τὸ γένος τῶν σαβερῶν, τὴν σήμερον ἀκόμη ἀκα-

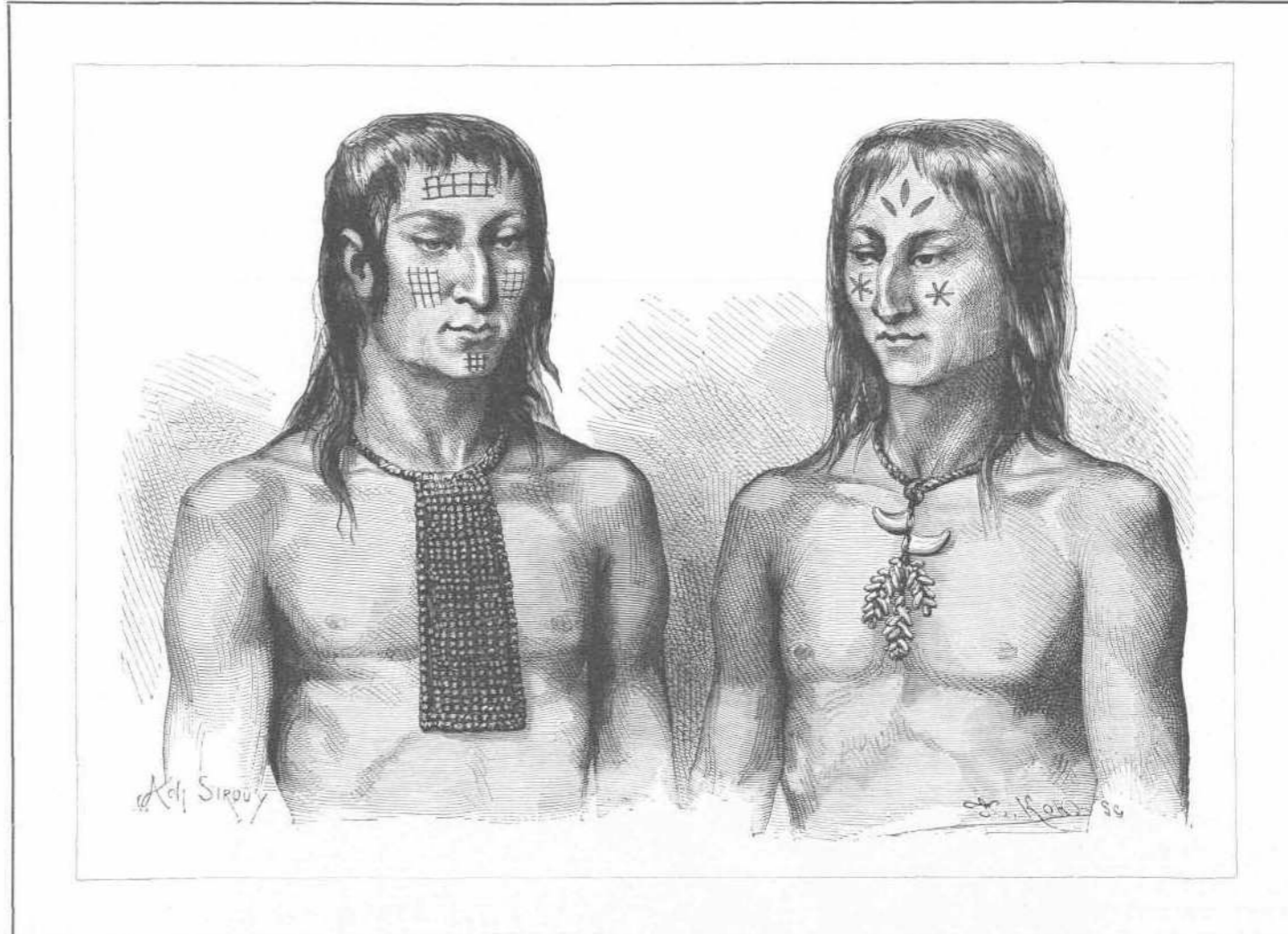


Ο ΛΥΓΕ ΚΑΙ Η ΑΛΚΗ.

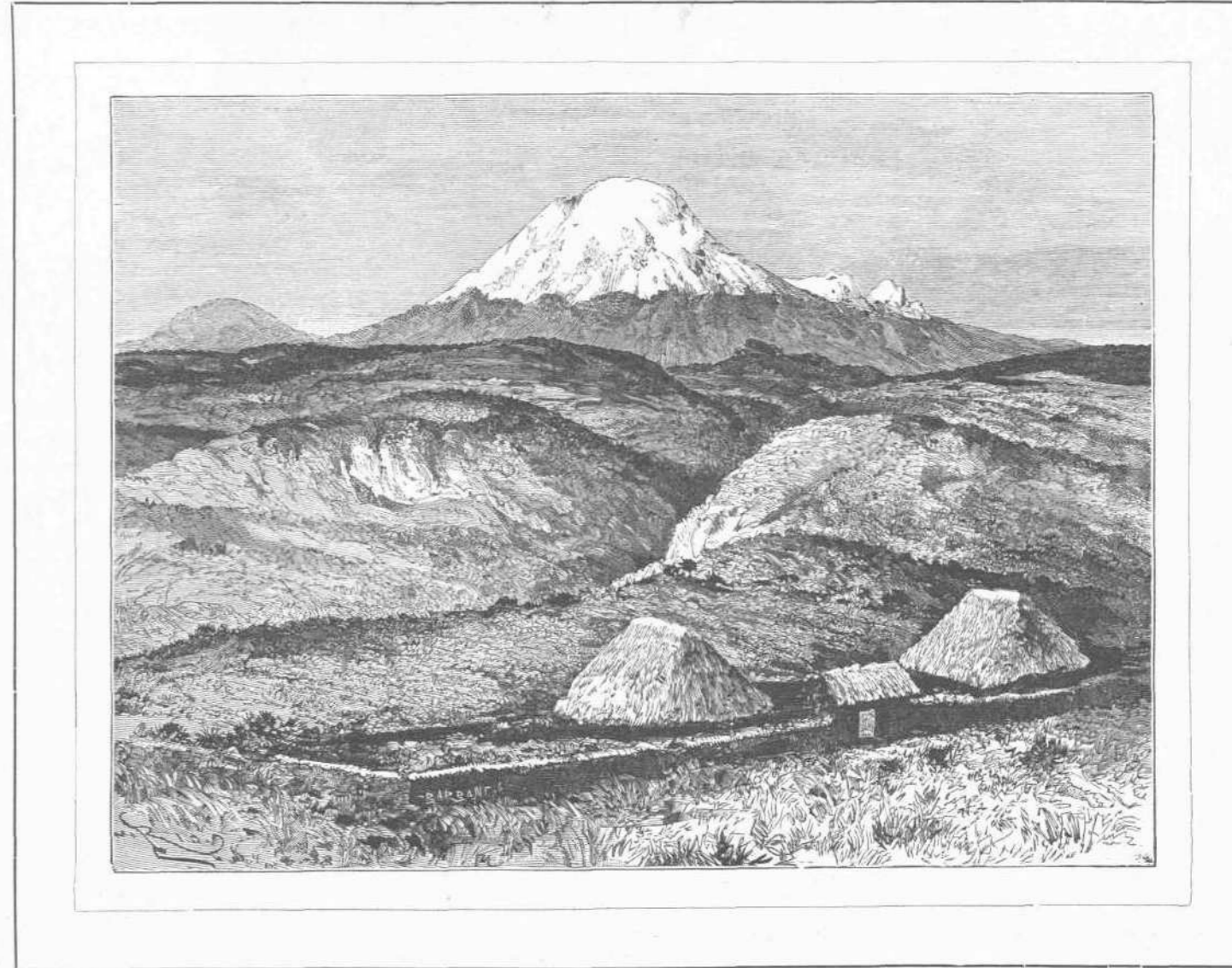
ζωϊκὸν θίον καὶ ἀνατρέχοντες εἰς τὰς πρώτας
αὐτοῦ ἀρχὰς ζητοῦμεν νὰ ἀποσπάσωμεν ἀπ'
αὐτοῦ τὴν λύσιν αἰνιγμάτων παρελθόντων αἰώ-
νων. — Ἐξ ὁποίας δ' ἀφανοῦς ἀφορμῆς ἔλαβεν
ὁ ζωϊκὸς θίος τὴν ἀρχὴν αὐτοῦ! Πῶς δὲ ἠλ-
λοιόνητο αἱ μορφαὶ καὶ τὰ γένη πρὸς ἐκάστην
ἐποχὴν! Ποῦ δὲ ἐστὶν ὁ χρόνος, καθ' ὃν ὁ σή-
μερον τοσοῦτον ἐκλιπὼν τῶν οὐροδῆλων καὶ
ἐρπετῶν κόσμος ἀντήχει ἄλλοτε κατὰ γῆν καὶ
θάλασσαν; Ποῦ δὲ ὁ χρόνος τῶν νοθοσαύρων,
πληθυσσάτων, ἰχθυοσαύρων καὶ θεινοσαύρων,
καθ' ὃν οὗτοι τὰ ἐπικρατοῦντα ζῶα τῆς δημιουρ-
γίας ἦσαν; Ποῦ δὲ εἰσὶν οἱ ἰσχυροὶ μαστόδον-
τες, οἱ δεινόθηρες, οἱ μαμμουθῆαι, οἱ σπηλαιώ-
δεις λέοντες, αἱ γιγάντιοι ἔλαφοι καὶ ὡς ἄλλως
καλοῦνται οἱ λοιποὶ ὀγκώδεις ζωϊκοὶ κολοσσοί;
Μελαγχολία σχεδὸν καταλαμβάνει ἡμᾶς ὅταν ἐν
τῇ θεᾷ ἀρχαιοτάτων λειψάνων ἀναπολωμένον εἰς
τὴν φαντασίαν ἡμῶν τοὺς πρὸ πολλοῦ παρελ-
θόντας τούτους χρόνους μετὰ τῶν σχεδὸν μυθι-
κῶν καταστάσεων ζωϊκῶν καὶ φυτικῶν αὐτῶν

ἢ ὑπὸ τοῦ Στελλέρου τῷ 1741 ἐπὶ τῆς Βεριγ-
γίου νήσου ἀνακαλυφθεῖσα δοδῶ (Didus iner-
tus, Dodo, Dudu, Dronte) ἔνεκα τῆς κατὰ
πλήθος καταστροφῆς τέλεον ἐξαφανίσθη ὡς καὶ
ἡ μεγαλόουρος ρυτίνη (Rhytina Stelleri), ἧτις
καίτοι παμπληθὴς οὖσα ἐπὶ τῆς ἐποχῆς τοῦ
Βασκοδεγάμα ἐπὶ τῶν Μασκαρήνων νήσων, οὐχ
ἦρτον διεγράφη πρὸ δύο ἡδὴ αἰώνων ἀπὸ τοῦ
καταλόγου τῶν ζῶωντων πτηνῶν. Πρὸς τούτοις
ἐλέπομεν καθ' ἐκάστην τὸν ἀριθμὸν τινῶν σαρ-
κοβόρων καὶ ὠφελίμων ζῶων ἐλαττούμενον, ἅπερ
ὁ ἄνθρωπος πρὸς ἀσφάλειαν ἐαυτοῦ ἢ ἔνεκα εὐτε-
λοῦς φιλοκερδείας μανιωδῶς καταδιώκει. Καὶ
οὕτω αἱ ἡμέραι ἐνίων μὲν ζῶων εἰσὶ μεμετρη-
μένα, τὸ δὲ πλησιάζον τέλος ἑτέρων ἀνελλήθη
τέλος πάντων ἐπὶ θραχὴν ἢ μακρὸν χρόνον
ἔνεκα τῆς πρὸς αὐτὰ ἐπιχειρίας τῶν ἀνθρώπων.
Μέλλομεν δ' ἐρεθῆξαι νὰ ἀναθεωρήσωμεν ἐκεῖ-
νον τὸν κόσμον τῶν ζῶων, ὦν προηγήθησαν
ἅπερ αἶδη καὶ ἅτινα σήμερον εἰσι καταδεδι-
κασμένα εἰς τὸν ἀφανισμόν, εἰς ὃν χωροῦσι ταχεῖ

μάτως διωκομένην τριάδα τῶν ζῶων ἐλάφου,
δορκάδος καὶ λαγωῦ, ὡς καὶ τὰ μικρὰ καὶ με-
γάλα τοῦ θάσσου καὶ τῆς πεδιάδος πτηνᾶ. Πο-
σάκις δὲ δὲν ἀντήχησεν ἐν τῇ δάσει ὁ κρότος
τοῦ περὶ ζωῆς ἢ θανάτου ἀγῶνος, ὃν ὁ λαὸς
οὗτος διεξῆγε κατὰ τῶν ἀγρίων καὶ ἐαυτῶ ἐπι-
κινδύνων τούτων θηρίων! Ποσάκις δὲ ὁ οὐρος
καὶ ἡ ἀρκτος δὲν ἐπετέθησαν ὀρητικῶς κατὰ
τοῦ τολμηροῦ κνηγεῦ φονεύσαντος ἄλλοτε προ-
κατόχου αὐτῶν καὶ δὲν κατασπάραξαν αὐτὸν!
Καὶ οὐχὶ μόνον κατὰ τὸν ἀρχαῖον χρόνον ἀλλὰ
καὶ καθ' ὅλον τὸν μεσαιῶνα καὶ δὴ μέχρι τῶν
νεωτέρων χρόνων ἠγωνίζετο ὁ γερμανὸς κνη-
γεὺς τὸν καταστρεπτικὸν αὐτοῦ ἀγῶνα κατὰ τῆς
ἀρκτος, τοῦ λύκου καὶ τοῦ κάπρου, ἕως οὗτου
τέλους πάντων τῶν ἀειομάχων τούτων θηρευτικῶν
ζῶων παντάσῃ ἐξαφανισθέντων ἢ ἀποδιωχ-
θέντων εἰς ἀπώτατα μέρη, ἀπεκατέστη ἡ ἀσφα-
λεια καὶ ἡ ἡσυχία.
Ἐπί τῶν βίσων (Bos Bison), ἕστις δὲν πρέπει
νὰ συγχεῖται μετὰ τοῦ ἐν προϊστορικῷ χρόνῳ



ΙΝΔΟΙ ΤΕΛΕΜΒΙΟΙ.
Ἰθαγενεῖς περὶ τὸ ὄρος Χιμβοράσον κατοικοῦντες.



ΤΟ ΟΡΟΣ ΧΙΜΒΟΡΑΣΟΝ ΕΝ ΑΜΕΡΙΚΗ.



Fabrik eiserner Gewächshäuser, Eisenbaufabrik und Eisengiesserei.

Specialitäten

Gewächshäuser vom kleinsten Culturhaus bis zum grössten Wintergarten. Veranden, Balcons, Dacheconstructionen, Fenster, schmiedeeiserne Thore und Gitter.

Dampf- und Wasserheizungen in Kupfer und Eisen nach bewährtesten eigenen Systemen unter jeder Garantie für Dauerhaftigkeit und Heizkraft.

Zahlreichste Referenzen. Kostenanschläge und Zeichnungen stets gern zu Diensten.

Die Collection Spemann

Johannes Scherr's Germania 4. Auflage

Zwei Jahrtausende deutschen Lebens kulturgeschichtlich geschildert. 872 Groß-Folio-Seiten Text: 64 ganzseitige und ca. 250 Textilustr. erster Künstler. Das erste Heft der 4. Aufl. dieses nationalen Haus- u. Familienbuchs erschien soeben. Einzuhaben in allen Buchhandlg.; Prospekte gratis u. franco, auch von W. Spemann in Stuttgart.

BADEN-BADEN.

Längst bekannte alkalische Kochsalzthermen von 44-69° C. Chlorlithiumquelle von hervorragendem Gehalte. Neue Grossherzogliche Badeanstalt „Friedrichsbad“. Musteranstalt einzig in ihrer Art in Vollkommenheit und Eleganz. Mineralische und medicinische Bäder jeder Art. — Privat-Heilanstalten mit Thermalbädern, Trinkhalle für Mineralwasser aller bedeutenden Heilquellen, Molkenanstalt, Milchkur. Conversationshaus mit prachtvollem Concert-, Ball-, Lese-, Restaurations- u. Gesellschafts-Sälen während des ganzen Jahres geöffnet. — Ausgezeichnetes Cur-Orchester. — Zahlreiche Kunstgenüsse jeder Art. — Jagd u. Fischerei. — Taubenschüssen. — Grosse Pferderennen. — Reizende Spaziergänge u. Ausflüge. — Vorzügliches Klima. — Herrliche Lage. — Mittlere Jahrestemperatur: + 7,6° R.

W. DRUGULIN, LEIPSIC

IMPRIMERIE ORIENTALE FONDERIE DE CARACTÈRES

PREMIERS PRIX: PARIS 1867. PHILADELPHIE 1876. LEIPSIC 1879.

recommande sa fonderie de caractères existant depuis 1829 pour la fonte de caractères de toutes langues, de même que son imprimerie typographique et artistique parfaitement montée pour l'impression prompte et soignée d'ouvrages de toute espèce au plus bas prix possible. Les frais relativement faibles de la composition, surtout pour les langues orientales, permettent l'impression en Allemagne d'ouvrages en langues étrangères, d'autant plus que les frais de transport etc. ne sont que menus. Outre l'impression

D'OUVRAGES ORIENTAUX

— la correction soignée de ces ouvrages se fait par des lettrés attachés à la maison — une autre spécialité de l'établissement est l'impression d'ouvrages en style renaissance, avec initiales, vignettes, culs-de-lampe etc., sur papier de cuve hollandais.

Voici un tableau des langues principales dont se chargent la fonderie de caractères et l'imprimerie:

- | | | | | | |
|----------------|-----------------------------|-------------------------|------------------|---------------------|----------------|
| 1. Amharique | 13. Copte | 25. Étrurien | 37. Hiératique | 49. Nestorien | 61. Samaritain |
| 2. Anglais | 14. Car. cunéiformes assyr. | 26. Finnois | 38. Hiéroglyphes | 50. Norvégien | 62. Sanscrit |
| 3. Anglo-saxon | 15. Car. cunéiformes babyl. | 27. Français | 39. Hindostani | 51. Onciale grecque | 63. Suédois |
| 4. Arabe | 16. Car. cunéiformes médés | 28. Géorgien | 40. Hongrois | 52. Palmyrien | 64. Servien |
| 5. Araméen | 17. Car. cunéiformes pers. | 29. Glagolitique | 41. Illyrique | 53. Pehlvi | 65. Sindhi |
| 6. Arménien | 18. Cypriote | 30. Gothique (anc.) | 42. Italien | 54. Persan | 66. Syriaque |
| 7. Aymara | 19. Cyrillique | 31. Grec (anc. et mod.) | 43. Koufique | 55. Phénicien | 67. Tartare |
| 8. Bengali | 20. Danois | 32. Guarani | 44. Letton | 56. Polonais | 68. Tibétain |
| 9. Birman | 21. Démotique | 33. Hébreu | 45. Lithuanien | 57. Portugais | 69. Turc |
| 10. Bohémien | 22. Estrangelo | 34. Hébreu (anc.) | 46. Malaisien | 58. Rabbinnique | 70. Valaque |
| 11. Brésilien | 23. Espagnol | 35. Hébreu-allemand | 47. Mandchou | 59. Runique | 71. Wendique |
| 12. Bulgare | 24. Ethiopien | 36. Hébreu écriture | 48. Mexicain | 60. Russe | 72. Zend |

Le fonds de types de l'établissement, qui comprend actuellement 185 caractères orientaux, 205 caractères allemands et 394 caractères romains, total 784 caractères différents, est toujours augmenté par des acquisitions et en partie par la production originale de caractères étrangers. Les caractères allemands et romains comprennent toujours les caractères particuliers des langues scandinaves et romanes. Des échantillons de caractères et d'imprimés de même que plans et évaluations sont toujours expédiés gratis et franco sur demande.

Selbstthätige Zimmerfontaine mit Blumentisch und Aquarium Neu! Originell! Vorzüglichste Leistung Elegante Ausführung.

Die Triebwerke gebe ich auch zu schon vorhandenen Aquarien wie zu Springbrunnen für Landhäuser Besizer von Villen etc. allein ab Illustrierte Prospekte gratis und franko.

LOUIS HEINRICH ZWICKAU v/s.

ΑΓΝΗΣ ΣΜΙΘ

ΒΛΕΜΜΑΤΑ

ΕΠΙ ΤΟΥ

ΕΛΛΗΝΙΚΟΥ ΒΙΟΥ ΚΑΙ ΤΗΣ ΕΛΛΗΝΙΚΗΣ ΤΟΠΙΟΓΡΑΦΙΑΣ.

ΠΕΡΙΕΧΟΜΕΝΑ ΤΩΝ ΚΕΦΑΛΑΙΩΝ.

Τριφυμία ἐν τῷ Ἀτλαντικῷ Ὠκεανῷ — Πρῶται ἐντυπώσεις ἐν Ἀθήναις — Ἐν Ἀθήναις — Τὸ Σούνιον καὶ ὁ Ὑμηττός — Ὁ Μαραθῶν καὶ ἡ Αἶγινα — Ὁ ἰσμός τῆς Κορίνθου καὶ ἡ Ἀκροκόρινθος — Αἱ Μυκῆναι καὶ ἡ Ἀργολικὴ πεδιάς — Ἐν Σπάρτῃ — Παρὰ τὸν Ταύγετον — Ἐπὶ τῆς Ἰθάμης — Τὸ Πάσσα ἐν μονῇ — Ἀπὸ τῆς μονῆς εἰς Κρέκι — Ἐν Ὀλυμπία — Ἀπ' Ὀλυμπίας εἰς Μέγα Σπήλαιον — Ἐκδρομὴ εἰς τὴν Στύγα — Ἑλληνικὴ φιλοξενία — Δυσχέρειαι — Θύελλα ἐπὶ τοῦ Παρνασσοῦ — Ἀπὸ τοῦ Παρνασσοῦ εἰς Κέρκυραν — Ἡ γλῶσσα καὶ ὁ χαρακτήρ τῶν νεωτέρων Ἑλλήνων — Τρόπος τοῦ περιουδεύειν ἐν Συρία καὶ ἐν Ἑλλάδι.

Μετάφρασις I. ΠΕΡΒΑΝΟΓΛΟΥ.

Τὸ παρὸν βιβλίον, ἐκ 16 τυπογραφικῶν φύλλων εἰς σχῆμα μεγάλου 8^{ου} συγκείμενον, καὶ περιέχον πολλὰς καλλιτεχνικὰς εἰκόνας καὶ χάρτην τῆς Ἑλλάδος, ἐν Ἀγγλίᾳ ἐπὶ τούτῳ κατασκευασθέντα, ἐξεδόθη κομψῶς καὶ πολυτελῶς δεδεμένον.

Τιμὴ Φράγκων 7.

EN ΛΕΙΨΙΑΙ ΤΥΠΟΙΣ Γ. ΔΡΟΥΓΟΥΛΙΝΟΥ.

M. MINGHETTI.

Τὰ πολιτικὰ κόμματα καὶ ἡ τούτων ἐπέμβασις εἰς τὰ τῆς δικαιοσύνης καὶ τῆς διοικήσεως.

Μετάφρασις ἐκ τοῦ Ἰταλικοῦ καὶ εἰσαγωγὴ

Γ. Μικονίου

διδάκτορος τῆς Νομικῆς.

EN ΛΕΙΨΙΑΙ
W. DRUGULIN
1885.

Ἐδρῆται παρὰ τῆ τυπογραφίῳ
W. DRUGULIN
ἐν Λειψίᾳ, καὶ τιμᾶται φράγκων 5.

ΑΓΓΕΛΙΑ.

Ἐπιχειροῦντες προσεχῶς νὰ ἀγάγωμεν εἰς φῶς τὸ πρῶτον τῆς Γερμανικῆς γλώσσης Συντακτικὸν ἐν τῇ Ἑλληνικῇ, οὗ ἡ παντελής ὡς μὴ ὄφελον ἔλλειψις πασίγνωστος ἤδη τοῦ γάνει οὐσα, ἐξαιτούμεθα πρὸς τοῦτο τὴν ὀλίγην παντὸς φιλομούσου ὁμογενοῦς συνδρομήν.

Τὸ ἔργον τοῦτο, ὡς οἶόν τε εὐμεθόδως ἐπεξεργασμένον μετὰ θεμάτων Γερμανικῶν τε καὶ Ἑλληνικῶν, μικρῶν διαλόγων καὶ διαφόρων ἀναγνωσμάτων Γερμανικῶν, ἐν τέλει δὲ καὶ λεξιλογίου Ἑλληνο-Γερμανικοῦ, ἐκδίδεται εἰς ὄγδοον· εἰς 13 δὲ τυπογραφικὰ φύλλα ἀνερχόμενον, τιμᾶται μαρκῶν 3.

Ἐν Λειψίᾳ κατὰ Φεβρουάριον 1885.

Δ. Η. ΟΙΚΟΝΟΜΙΔΗΣ.

Συντάκτης· Δρ. I. ΠΕΡΒΑΝΟΓΛΟΣ ἐν ΛΕΙΨΙΑΙ. ELSTER-STR. 19.

Χαρτοπωλεῖον· Β. ΣΙΓΙΣΜΟΥΝΔΟΥ ἐν Βερολίῳ, Φραγκοφόρτη καὶ Λειψίᾳ. — Τύποις· Γ. ΔΡΟΥΓΟΥΛΙΝΟΥ ἐν Λειψίᾳ.