



ΠΙΝΑΚΟΘΗΚΗ

◆◆◆◆ ΜΗΝΙΑΙΟΝ
 ◆◆◆ ΚΑΛΛΙΤΕΧΝΙΚΟΝ
 ◆◆◆ ΠΕΡΙΟΔΙΚΟΝ

***** ΔΙΕΥΘΥΝΤΗΣ
 Δ. Ι. ΚΑΛΟΓΕΡΟΠΟΥΛΟΣ

ΕΤΟΣ Θ'.
 ΤΕΥΧΟΣ 103
 ΣΕΠΤΕΜΒΡΙΟΣ 1909

ΣΥΝΔΡΟΜΗ
 ***** ΕΛΛΑΔΟΣ 12 ΔΡ.
 *** ΕΞΩΤΕΡΙΚΟΥ 12 ΦΡ.
 **** ΤΟ ΤΕΥΧΟΣ 1 ΔΡ.

◆ ΠΕΡΙΕΧΟΜΕΝΑ ◆

Τὸ φρούριον τοῦ Ἀρχαγγέλου, ἐπὶ Κ. Καίρο-
 φύλα.
 Χάμλετ καὶ Δόν-Κιχῶτ, (Τέλος) ἐπὶ Ι. Τουρ-
 γένιεφ. (Μετάφρασις Π. Ἀζιώτου).
 Βουλαὶ ἀνθρώπων, ἐπὶ Ι. Ζερβοῦ, Ἀρέτα,
 Αἱ ἀδελφαὶ Γενναδίου.
 Φράγμα Βεράγκβαϊν, ἐπὶ Κ.
 Καλλιτεχνία καὶ ψυχολογία, ἐπὶ Ε.
 Αἵματωμένο σάβανο, ἐπὶ Σιδύλλης.
 Παλαιὸ τραγουδάκι ἐπὶ Δ. Γρ. Κ.
 Γ. Ἰακωβίδης ἐπὶ Κ.
 Κωνσταντῖνος Κόντος.
 Ἡ τύχη τῶν μεγάλων ἔργων, ἐπὶ Ρωμαίου.
 Γράμματα καὶ Τέχναι.

ΕΙΚΟΝΕΣ

Ὁ Ἅγιος Μαρτῖνος, ἐπὶ Δομ. Θεοτοκοπούλου.
 Τὸ φρούριον τοῦ Ἀρχαγγέλου.
 Ὁ τάφος τοῦ Ἀδριανοῦ.
 Μίς τὴν βρόσιν τῆς μονῆς, ἐπὶ Θ. Ράλλη.
 Αἰχμάλωτος, ἐπὶ Α. Weisz.
 Ὁ ποιμὴν ἐπὶ Ἰουλίας Συμμελίδου.
 Ἡ βοσκοπούλα, ἐπὶ Ἰουλίας Συμμελίδου.
 Ἡ ἀδελφή, ἐπὶ Δ. Θεοτοκοπούλου.
 Ὁ ἔρωσ πετρυγίζων ἐπὶ τῶν ὑδάτων, ἐπὶ W. Bou-
 gereau.
 Φερίναι ἐκδρομαί.— Ὁ γλόπτης τοῦ «Ἀστέου», ὁ
 διενδυτὴς τῆς «Πινακοθήκης», ὁ διενδυτὴς τοῦ
 «Κράτους».
 Κωνστ. Κόντος.
 Ἑλένη Ἀσπριώτου.
 Νίτσα Μουστάκα.
 Ἰουλία Συμμελίδου.
 Ἑλένη Στυλιανίδου.
 Ἰω. Δημητρακόπουλος.

◆ ΑΘΗΝΑΙ ◆

Ὁδὸς Χαγιάων Τρικούπη 22α



“ ΠΙΝΑΚΟΘΗΚΗ ”

Εκδίδεται εις τὰς ἀρχὰς ἑκάστου μηνός. — Ἀσχολεῖται κυρίως εις τὰς Ὠραίας Τέχνας.
 Ἐν φύλλον στέλλεται δωρεὰν ὡς δείγμα εις τὸν αἰτοῦντα. — Τιμὴ ἑκάστου φύλλον μίᾳ δραχμῇ.
 Αἱ συνδρομαὶ προπληρώνονται, στέλλονται δὲ ἀπ' εὐθείας πρὸς τὴν ἐν Ἀθήναις διεύθυνσιν.
 Οἱ συνδρομηταὶ κέρηται ἐκπτώσεις ἐφ' ὄλων τῶν ἐκδόσεων τῆς « Πινακοθήκης ».
 Συνδρομὴ ἑτησία : Ἐσωτερικοῦ δρα. 12. — Ἐξωτερικοῦ φρ. χρ. 12. Ἐξάμηνος τὸ ἕμισον.
 Γραφεῖα : Ὀδὸς Χαγιάδων Τρικοῦπη 22α — Ἀθήναι.

ΑΡΧΑΙΟΛΟΓΙΚΑΙ ΕΙΔΗΣΕΙΣ

Ἡ ἐν Κεφαλληνίᾳ Ἀγγλικὴ ἐκκλησία, δωρηθεῖσα ὑπὸ τοῦ Δήμου εις τὴν Ἀρχαιολογικὴν Ἑταιρίαν, θὰ μεταβληθῇ εις μουσεῖον, ὅπερ θὰ περιελθῇ τὰς ἐκεῖ εὐρεθείσας προμυκηναϊκὰς ἀρχαιοτήτας.

Ἀπὸ τῆς ἀρχῆς τοῦ θέρου αἱ δαπάναι τῆς Ἀρχαιολογικῆς Ἑταιρίας γενόμεναι ἀνασκαφαὶ κατὰ τόπου εἴνε αἱ ἐξῆς :

Ἐν Ἀθήναις καὶ ἐν τῇ Ἀκροπόλει γίνεται ἀναστήλωσις τοῦ Παρθενῶνος καὶ τοῦ Ἐρεχθείου ὑπὸ τὴν ἐπιτροπείαν τοῦ κ. Μπαλάνου.

Περί τῶ Βιόχου, ἀπὸ τοῦ Ὁδείου Ἡρώδου τοῦ Ἀττικοῦ μέχρι τῶν ὄπισθεν τοῦ Ἀρείου Πάγου ἀποπερατοῦται τὸ εἶχος ἐπὶ τοῦ ὁποίου προσεγγὼς θὰ τοποθετηθῇ τὸ κιγκλίδωμα πρὸς περιφράξιν τοῦ ἀρχαίου ἐκείνου γύρου.

Ἐντὸς ὀλίγου ἐν τῷ Κεραμεικῷ θὰ ἐνεργήσῃ ἀνασκαφὰς ὁ γνωστός Γερμανὸς καθηγητὴς καὶ ἀρχαιολόγος κ. Μπρόκνερ δαπάνῃ τῆς Ἀρχαιολογικῆς ἑταιρίας.

Ἐν Ἐπιδαύρῳ ὁ γενικὸς ἔφορος τῶν ἀρχαιοτήτων κ. Π. Καββαδίας ἐξηκολούθησεν ἐργαζόμενος πρὸς καταρτισμὸν τοῦ μοναδικοῦ ἀρχιτεκτονικοῦ μουσείου. Ἐν Κεφαλληνίᾳ ὁ αὐτὸς ἀνεκάλυψε νέους τάφους προμυκηναϊκῶν συνοικισμῶν.

Ἐν Θεσσαλίᾳ ὁ κ. Ἀρβανιτόπουλος ἀνεῦρεν εἰσέτι δύο πύργους πλῆσιον τῶν Παγασῶν, πλήρεις ἐνεπιγράφων στήλων καὶ τεμαχία αὐτῶν ὁῶν συνεπλήρωσε τὴν ὠραιότεραν στήλην ὀνομασθεῖσαν τῆς ἀρτιτοκου γυναικὸς ὡς ἐκ τῆς παραστάσεως ἦν φέρει. Ἐπίσης ἀνεῦρε νεκροταφεῖον καὶ Ἀκρόπολιν μὲν ἑλληνικῶν χρόνων. Ἐκεῖ που ἀνεῦρε καὶ πρόσθῃ εις στερέωσιν τοῦ θολωτοῦ τάφου τοῦ Δημητρίου.

Ἐν Ὀλυμπίᾳ ὁ κ. Ἄν. Σκιας ἀνεῦρε κάθετον Μυκηναϊκὸν τάφον παρὰ τὴν Μεσσηνιακὴν Πύλον ἀνευ οὐδενὸς ἀρχαιολογικοῦ ἀντικειμένου ἐν αὐτῷ, πλησίον δὲ ἴχνη τέρου τάφου. Ἐκ τῶν εὐρημάτων τούτων ἀποδεικνύεται ὅτι ἡ Μεσσηνιακὴ Πύλος εὐρίσκειται μακρὰν τῆς θαλάσσης, ὡς ἄλλως τε παραδέχεται καὶ ὁ Στράβων.

Ἐν Τεγείᾳ ὁ κ. Κ. Ρωμαῖος ἐξακολουθεῖ ταξιθετῶν διάφορα εὐρήματα ἐν τῷ ἐνεῖ Μουσείῳ. Πολλὰ ἄλλα εὐρήματα αἱ κατὰ καιροὺς ἔρευνοι αὐτοῦ ἔφερον εἰς φῶς, ἥτοι ἐπιγραφὰς καὶ σπουδαίους ναοὺς. Ἐν τῇ ἀρχαίᾳ Ἐρμιόνη (Καστρί) ὁ κ. Ἄλ. Φιλαδέλφους ἀνεῦρε ναὸν ὅστις ἀπεδείχθη ὅτι εἶνε τῆς Ποντιαδὸς ἢ Διμε-

νίας Ἀφροδίτης. Εἰς τὰ περίε τῆς Ἐρμιόνης ἀνεκαλύφθη νεκρόπολις καὶ προϊστορικὴ Ἀκρόπολις.

Εἰς τὰς Καρυὰς ἐπὶ τοῦ Λυκαίου ὄρους ἐν Ἀρχαδίᾳ ὁ ἔφορος κ. Κουρουγιώτης ζητῶν τὸν ναὸν τοῦ Πανὸς ἀνεῦρε τὸν ἀναζητούμενον ἀπὸ πολλοῦ ἱππόδρομον, οἰκοδόμημα πιθανῶς ἰωνικοῦ ρυθμοῦ. Ἐπίσης ἀνεῦρε καὶ σερφὰν βῆθρων ἄνδριάντων καὶ στύλων μὲ ὀνόματα Λυκαϊονικῶν (ἐκ τοῦ ὄρους Λυκαίου, κατὰ τὸ Ὀλυμπιονικῶν).

Ἐν Μεσσηνίᾳ ὁ ἀρχαιολόγος κ. Γ. Οἰκονόμου ἤρξατο ἀνασκαπτῶν παρὰ τὸ « Μαυρομάτι », ἐλπίζων ὅτι θ' ἀνεῦρη τὴν ἀρχαίαν Ἰθάμην.

Ὁ κ. Παπαβασιλείου ἐξακολουθεῖ τὰς ἐν Εὐβοίᾳ ἀνασκαφὰς.

Ἐν Ὠρωπῷ ὁ κ. Λεονάρδος σὺν ταῖς ἐνεργουμέναις ἀνασκαφαῖς προβαίνει εἰς τὴν ἀναστήλωσιν τοῦ Ἀμφιαρείου.

Ἐν Χαιρωνείᾳ ὁ ἔφορος κ. Σωτηριάδης ἐξακολουθεῖ τὰς ἀνασκαφὰς, ἐκ παραλλήλου δὲ ἀνασυντάσσει καὶ τὸν κατάλογον τῶν ἐκεῖ σπουδαίων ἐκ τῶν ἀνασκαφῶν ἐλθόντων εἰς φῶς εὐρημάτων.

Ἐν Μετεώροις ὁ κ. Ἀδ. Ἀδαμαντίου κατέγεινεν εἰς μελέτην καὶ στερέωσιν τῶν ἐκεῖ Βυζαντινῶν καὶ Μυσαϊκῶν ἀρχαιοτήτων, λαμβάνων μέτρα διὰ τὴν συντήρησιν τῶν τοιχογραφιῶν.

Προσεγγὼς ἐργασίαι θὰ ἐκτελεσθῶσιν ἐν Θεσσαλίᾳ ὑπὸ τοῦ κ. Τσούνα μεταβαίνοντος εἰδικῶς πρὸς ἔρευναν τῶν προϊστορικῶν συνοικισμῶν καὶ ἐν Σουνίῳ ὑπὸ τοῦ κ. Στάη ἐφόρου τοῦ Ἀρχαιολ. Μουσείου.

Παρακαλοῦνται οἱ ἐν ταῖς ἐπαρχίαις καὶ ἐν τῷ ἔξωτερικῷ συνδρομηταὶ μᾶς ἅπως εὐαρεστηθῶσι καὶ ἀποστείλωσιν ἅμα τῇ λήψει τοῦ παρόντος φύλλον τὴν συνδρομὴν τοῦ ἐννάτου ἔτους, ἀπ' εὐθείας πρὸς τὴν ἐν Ἀθήναις Διεύθυνσιν.

Ἐξ εὐθέη

εἰς ἰδιαιτέρον τεύχος καὶ πωλεῖται εἰς τὰ γραφεῖα τῆς « Πινακοθήκης » ἢ περὶ « Δομηγέικου Θεοτοκοπούλου » ἱστορικὴ καὶ καλλιτεχνικὴ μελέτη τοῦ κ. Ἰπ. Καραβία, ἢ ἐν τῇ « Πινακοθήκῃ » δημοσιευθεῖσα. Τὸ τεύχος κοσμεῖται ἐνδύ φωτοτυπίας τῆς ἀντιπροσωπογραφίας τοῦ καλλιτέχνου.

ΔΑΧΕΙΟΝ ΤΟΥ ΕΘΝΙΚΟΥ ΣΤΟΛΟΥ ΚΑΙ ΤΩΝ ΑΡΧΑΙΟΤΗΤΩΝ ΤΗΣ ΕΛΛΑΔΟΣ 1909 ΕΤΟΣ 1909 ΚΕΡΑΗ

ΔΡΑΧ. 800,000

Μία δραχμὴ ἑκάστον γραμματίον ἰσχύον, διὰ μίαν κλήρωσιν.

ΚΕΡΑΗ ΕΚΑΣΤΗΣ ΚΛΗΡΩΣΕΩΣ

1	Μέγα κέρδος	ἐξ	100,000	Δραχμῶν
1	Κέρδος	ἐξ	25,000	»
1	Κέρδος	ἐκ	10,000	»
3	Κέρδη	ἐκ	5,000	»
5	Κέρδη	ἐκ	1,000	»
411	Κέρδη	ἐξ	100	»
578	Κέρδη	ἐκ	50	»

1000 ἐν δλω Κέρδη ἀξίας δραχ. 225,000.

Ἡ τρίτη κλήρωσις γενήσεται τῇ 25 Ὀκτωβρίου (7 Νοεμβρίου) 1909 καὶ ἡ τετάρτη τῇ 31 Δεκεμβρίου 1909 (1 Ἰανουαρίου 1910).

Γραμμάτια πωλοῦνται : Εἰς τὰ δημόσια ταμεῖα καὶ λοιπὰς δημοσίας ἀρχάς, εἰς τὰς Τραπεζὰς, εἰς τοὺς σταθμαρχαὺς καὶ στασιάρχους τῶν σιδηροδρόμων, τοὺς διαχειριστὰς τῶν μονοπωλίων καὶ τὰ πρακτορεῖα τῶν ἐφημερίδων πρὸς **δραχμὴν μίαν** ἑκάστον γραμματίον, ἰσχύον διὰ μίαν ἐκ τῶν δύο ὑπολοίπων κληρώσεων.

Διὰ πᾶσαν πληροφορίαν ἢ ζήτησιν γραμματιῶν ἀπευθυντέον εἰς τὸ **Γραφεῖον τοῦ Ἐθνικοῦ Στόλου καὶ τῶν Ἀρχαιοτήτων, ὑπουργεῖον Οἰκονομικῶν εἰς Ἀθήνας.**

Ὁ διευθύνων Τμηματάρχης
Γ. Ν. ΚΟΦΙΝΑΣ

“ ΕΛΛΗΝΙΚΗ ΕΠΙΘΕΩΡΗΣΙΣ ” ΜΗΝΙΑΙΟΝ ΠΕΡΙΟΔΙΚΟΝ

Διευθύντρια: Δις **ΕΥΓΕΝΙΑ ΖΩΓΡΑΦΟΥ**

Τὸ περιοδικὸν τοῦτο εἶνε μοναδικὸν εἰς τὸ εἶδος του. Τὰ δημοσιεύματά του ἐξυψηροῦν ὄλας τὰς κοινωνικὰς τάξεις.

Ἐτησίᾳ συνδρομὴ δρα. 12. Εἰς τὸ ἔξωτερικὸν εἰς χρυσόν. Ἡ συνδρομὴ λογίζεται ἀπὸ τῆς ἐκδόσεως ἑκάστον τεύχος, εἶνε δὲ προληρωτία.

ΓΡΑΦΕΙΑ : Ὀδὸς Μενάνδρου ἀριθ. 25
Εἰς Ἀθήνας

ΧΑΡΤΟΠΩΛΕΙΟΝ ΠΑΛΛΗ & ΚΟΤΖΙΑ

Ἀθήναι — Ὀδὸς Ἐρμού

Πλούτος γραφικῆς ὕλης. — Ἐντυπα καὶ ἐπισκεπτήρια καλλιτεχνικά. — Ἐργοστάσιον φακέλων τέλειον. — Χάρτης τυπογραφικὸς λευκὸς καὶ ἐξωφύλλον παντὸς εἶδους καὶ πάσης ποιότητος.

Ἐθνηνία, ἀκοίβεια, ταχύτης.

ΕΘΝΙΚΗ ΤΡΑΠΕΖΑ ΤΗΣ ΕΛΛΑΔΟΣ

ΕΝΤΟΚΟΙ ΚΑΤΑΘΕΣΕΙΣ

Καταθέσεις εἰς τραπεζικὰ γραμμάτια.

Τροποποιηθεῖσας τῆς κλίμακος τῶν τόκων τῶν εἰς τραπεζικὰ γραμμάτια νέων ἐντόκων καταθέσεων ἐν δρω ἢ ἐπὶ προθεσμίᾳ, δηλοποιεῖται, ὅτι ἀπὸ 15 Ἀπριλίου 1909 ἡ Ἐθνικὴ Τράπεζα τῆς Ἑλλάδος δέχεται παρὰ τε τῷ Κεντρικῷ Καταστήματι καὶ τοῖς Ὑποκαταστήμασιν αὐτῆς καταθέσεις εἰς τραπεζικὰ γραμμάτια ἀποδοτέας ἐν δρω ἢ ἐν ὀρισμένη προθεσμίᾳ ἐπὶ τόκῳ :

1) 2 τοῖς ο)ο κατ' ἔτος διὰ τὰς ἐν ὕψει ἀποδοτέας καταθέσεις μέχρι ποσοῦ δρα. 10,000, πέραν τοῦ ποσοῦ τούτου τοῦ τόκου ὀριζομένου εἰς 1 τοῖς ο)ο κατ' ἔτος. Αἱ καταθέσεις αὗται γίνονται δεκταὶ καὶ εἰς ἀνοιχτὸν λογαριασμὸν, παραδιδόμενον τῷ καταθέτῃ βιβλιαρίου λογαριασμῶν καὶ βιβλιαρίου ἐπιταγῶν.

2) τοῖς ο)ο κατ' ἔτος διὰ τὰς καταθέσεις τὰς ἀποδοτέας μετὰ 2 μῆνας τοῦλάχιστον.

2) 2 τοῖς ο)ο κατ' ἔτος διὰ τὰς καταθέσεις τὰς ἀποδοτέας μετὰ 2 ἔτος τοῦλάχιστον.

3) τοῖς ο)ο κατ' ἔτος διὰ τὰς καταθέσεις τὰς ἀποδοτέας μετὰ 3 ἔτη τοῦλάχιστον.

3) 2 τοῖς ο)ο κατ' ἔτος διὰ τὰς καταθέσεις τὰς ἀποδοτέας μετὰ 4 ἔτη τοῦλάχιστον.

4) τοῖς ο)ο κατ' ἔτος διὰ τὰς καταθέσεις τὰς ἀποδοτέας μετὰ πέντε ἔτη τοῦλάχιστον, ὡς καὶ διὰ τὰς πέρα τῶν πέντε ἐτῶν, ἢ τὰς διαρκεῖς.

Καταθέσεις εἰς χρυσόν

Δέχεται ἐπὶ ἐντόκους καταθέσεις εἰς χρυσόν, ἥτοι εἰς φράγκα καὶ λίρας Ἀγγλίας, ἀποδοτέας ἐν ὀρισμένη προθεσμίᾳ ἢ διαρκεῖς ἐπὶ τόκῳ :

1	1) 2 τοῖς ο)ο κατ' ἔτος διὰ καταθ. 6 μ. τοῦλ.
2	» » » » » » 1 ἔτους
2	1) 2 » » » » » » 2 ἔτων
3	» » » » » » 4 »
4	» » » » » » 5 »

Αἱ ὁμολογίαι τῶν ἐντόκων καταθέσεων ἐκδίδονται κατ' ἐκλογὴν τοῦ καταθέτου ὀνομαστικαὶ ἢ ἀνόνομοι. Τὰ κεφάλαια καὶ οἱ τόκοι τῶν ὁμολογιῶν πληρώνονται παρὰ τῷ Κεντρικῷ Καταστήματι καὶ τῇ αἰτήσῃ τοῦ καταθέτου παρὰ τοῖς Ὑποκαταστήμασι τῆς Τραπεζῆς εἰς τὸ αὐτὸ νόμισμα εἰς ὃ γένητο ἡ κατάθεσις.

“ ΝΕΟΝ ΠΝΕΥΜΑ ”

Ἐβδομαδιαῖον πολιτικόν, φιλολογικόν καὶ καλλιτεχνικόν περιοδικόν

ἐκδιδόμενον ἐν Κωνσταντινουπόλει

Διευθύνται : **Ι. Φιλικός**
Ν. Παπαδημητρίου

Συνδρομὴ : Ἐξωτερικοῦ φρ. 25.

Ἐκάστον τεύχος 40 λεπτά.

Γραφεῖα : Γαλατᾶς, Λατιφ Χάν 7.

Πωλεῖται ἐν Ἀθήναις εἰς τὸ Βιβλιοπωλεῖον « Ἐστίας »

Συνδρομηταὶ ἐγγράφονται παρ' ἡμῶν.

Πωλεῖται βιβλιοθήκη ἐκ νομικῶν συγγραμμάτων, πάντων δεδεμένων, εἰς λίαν συγκαταβατικὴν τιμὴν.

Πληροφορίαι παρ' ἡμῶν.

ΕΚΔΟΣΕΙΣ "ΠΙΝΑΚΟΘΗΚΗΣ"

ΤΟ "ΚΡΥΦΟ ΣΧΟΛΕΙΟ", πίναξ Ν. Γύζη. Φωτοτυπία εις μέγα σχήμα. Δρ. 1. 'Επί χονδροῦ χάρτου Δρ. 2.

"ΔΥΟ ΠΟΝΟΙ", δρῆμα Φρ. Κολλέ, κατά μετάφρασιν Ἀγίδος Θέρου. Τιμάται Δρ. 1. 'Επί Ὀλλανδικοῦ χάρτου Δρ. 2.

ΤΟ "ΜΑΥΣΠΛΕΙΟΝ", δρῆμα Ν. Λάσκαρη καὶ Π. Δημητρακοπούλου Δρ. 1.

ΤΟ "ΠΑΣΧΑ ΕΝ ΕΛΛΑΔΙ", πίναξ Φρίξου Ἀριστέως. Φωτοτυπία εις μέγα σχήμα. Δρ. 1.

Η "ΜΙΚΡΑ ΕΠΑΙΤΙΣ", πίναξ L. Perrault. Φωτοτυπία εις μέγα σχήμα. Δρ. 1.

Η "ΑΙΩΡΑ", Πίναξ Vigor. Φωτοτυπία εις μέγα σχήμα Δρ. 1.

Ο "ΑΠΟΧΩΡΙΣΜΟΣ ΤΗΣ ΝΥΜΦΗΣ", Πίναξ Kochegrosse. Φωτοτυπία. Δρ. 1.

Ο "ΑΓΓΕΛΟΣ ΤΟΥ ΜΑΡΑΘΩΝΟΣ", τρίχρωμος φωτοτυπία εις μέγα σχήμα. Δρ. 2.

ΤΟ "ΟΝΕΙΡΟΝ", G. Bargellini Φωτοτυπία. Δρ. 1.

Ο "ΖΕΥΣ ΕΚΛΕΓΩΝ ΠΡΟΤΥΠΟΝ", πίναξ Vincenti. Φωτοτυπία Δρ. 1.

"ΟΡΑΜΑΤΑ", πεζὰ ποιήματα, ἐπὶ Σιβύλλης. Δρ. 1,50.

Ο ΕΝΤΑΦΙΑΣΜΟΣ ΤΟΥ ΚΟΜΗΤΟΣ Δ' ΟΡΓΑΖ πίναξ Δ. Θεοδοκοπούλου. Φωτοτυπία. Δρ. 1.

"ΔΟΜΗΝΙΚΟΣ ΘΕΟΤΟΚΟΠΟΥΛΟΣ", Καλλιτεχνική καὶ ιστορική μελέτη ἐπὶ Ἰ. Καραβία. Δρ. 1.

Διὰ τοὺς συνδρομητὰς τῆς «Πινακοθήκης» εἰς τὸ ἤμισυ τῆς τιμῆς.

ΤΟΜΟΙ "ΠΙΝΑΚΟΘΗΚΗΣ"

'Απὸ τοῦ Α' μέχρι τοῦ Η' ἔτους εὐρίσκονται εἰς τὸ γραφεῖόν μας, τιμώμενοι εἰ χρυσόδετοι Δρ. 15, οἱ ἀπλόδετοι Δρ. 12. Διὰ τὸ ἐξωτερικόν, ἡ τιμὴ εἰς χρυσόν.

ΚΑΛΥΜΜΑΤΑ ΧΡΥΣΟΔΕΤΑ ΤΗΣ "ΠΙΝΑΚΟΘΗΚΗΣ"

ὅλων τῶν ἐτῶν πωλοῦνται εἰς τὸ γραφεῖόν μας ἀντὶ Δρ. 2. Διὰ τὸ ἐξωτερικόν φρ. γρ. 2.

"ΕΠΙΣΤΗΜΟΝΙΚΗ ΗΧΩ"

Μηνιαῖον περιοδικὸν τῶν ἐφηρμοσμένων ἐπιστημῶν καὶ τῆς βιομηχανίας. Διευθυντής: Σ. Ν. ΠΑΠΑΝΙΚΟΛΛΟΥ Γραφεῖα: Ὀδὸς Ἰπποκράτους 89. — Ἀθήναι. Συνδρομὴ: Ἐσωτερ. Δρ. 5. Ἐξωτερ. φρ. 6.

ΜΙΚΡΟΒΙΟΛΟΓΙΚΟΝ ΕΡΓΑΣΤΗΡΙΟΝ

Θ. ΒΑΡΟΥΝΗ καὶ Κ. ΑΡΓΥΡΙΑΔΟΥ Ὀδὸς Θεμιστοκλέους 4β. Ἐκτελοῦνται μετὰ πάσης ἀκριβείας ἀναλύσεις χημικαὶ καὶ μικροσκοπικαὶ, ἐδάτων, ὀρυκτῶν, ὄσμων, αἵματος, γάλακτος κλπ.

Δ. Ι. ΚΑΛΟΓΕΡΟΠΟΥΛΟΥ

ΔΙΗΓΗΜΑΤΑ. Σελ. 208. Δρ. 3.

ΕΝΤΥΠΩΣΕΙΣ ΤΗΣ ΖΩΗΣ. Διηγήματα εἰκονογραφημένα. Σελ. 64. Δρ. 2.

ΧΡΥΣΑΝΘΕΜΑ. Πεζὰ ποιήματα μετὰ χρωτιστῶν εἰκόνων. Σελ. 184. Δρ. 3.

ΣΑΤΥΡΑΙ Διηγήματα καὶ σκέψεις. Σελ. 64. Δρ. 2.

ΦΩΤΟΣΚΙΑΣΕΙΣ. Πεζὰ ποιήματα μετ' εἰκόνων. Σελ. 64. Δρ. 1.

ΣΕΛΙΔΕΣ. Διηγήματα. Σελ. 128. Δρ. 2.

ΦΥΛΛΑ ΗΜΕΡΟΛΟΓΙΟΥ. Ἐντυπώσεις καὶ σκέψεις. Σελ. 84. Δρ. 1.

ΑΝΑΓΛΥΦΑ. Διηγήματα. Σελ. 64. Δρ. 1.

Πωλοῦνται εἰς τὰ γραφεῖά μας.

Διὰ τοὺς συνδρομητὰς τῆς «Πινακοθήκης» εἰς τὸ ἤμισυ τῆς τιμῆς.

Ο ΕΝΤΑΦΙΑΣΜΟΣ ΤΟΥ ΠΡΙΓΚΗΠΟΣ Δ' ΟΡΓΑΖ

Τὸ ἀριστούργημα τῶν ἔργων τοῦ μεγάλου Ἑλλήνου ζωγράφου

ΔΟΜΗΝΙΚΟΥ ΘΕΟΤΟΚΟΠΟΥΛΟΥ φωτοτυπία δισέλιδος.

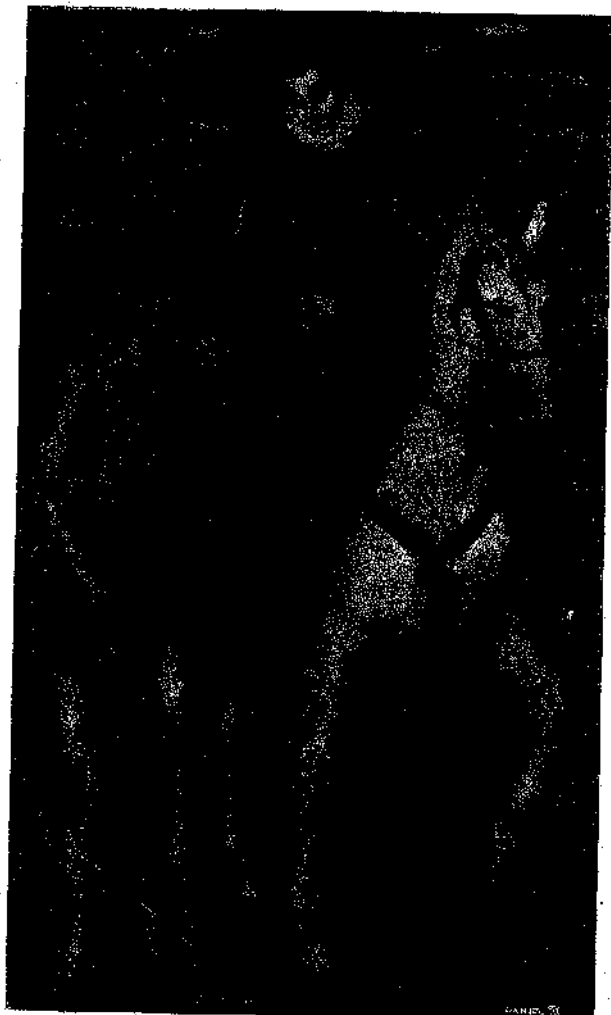
Δίδεται δῶρον εἰς τοὺς πληρώνοντας τὴν συνδρομὴν τοῦ ἐννάτου ἔτους τῆς «Πινακοθήκης».



ΦΩΤΟΤΥΠΙΚΟ-ΓΡΑΦΕΙΟΝ ΑΡ. ΛΑΪΟΥ ΑΡΙΣΤΟΥΧΟΥ ΤΗΣ ΑΚΑΔΗΜΙΑΣ ΜΟΝΑΧΟΥ Ὀδὸς Κολοκοτρώνη 55 ΑΘΗΝΑΙ

"ΠΑΝΘΕΟΝ", ΚΑΛΛΙΤΕΧΝΙΚΟΝ ΦΩΤΟΓΡΑΦΕΙΟΝ ΦΩΚΙΩΝΟΣ ΠΑΠΑΜΗΤΡΟΥ

Ὀδὸς Λιόβου 127 ΕΝΑΝΤΙ ΧΡΙΣΤΟΠΗΛΛΑΙΩΤΙΣΣΗΣ Ἐκτελεῖ θαυμασίας φωτογραφίας διαφόρων εἰδῶν, ὡς καὶ μεγεθύνσεις. Ἐργασία καλλιτεχνικὴ καὶ ταχυτάτη.



Δ. Θεοδοκοπούλου. Ὁ Ἅγιος Μαρτῖνος. (Ἐκ τῆς πινακοθήκης τῆς κ. Συγγρόν).



Τὸ φρούριον τοῦ Ἀρχαγγέλου (*Αποφίς ἐκ τῆς γερφίας).

* ΑΠΟ ΤΗΝ ΑΙΩΝΙΑΝ ΠΟΛΙΝ *

ΤΟ ΦΡΟΥΡΙΟΝ ΤΟΥ ΑΡΧΑΓΓΕΛΟΥ



ΝΑΠΙΑΥΕΤΑΙ κάτω ἀπὸ τὸν ὀλογαλανὸν Ἰταλικὸν οὐρανὸν καὶ μέσα στὰ παιγνιδίσματα τοῦ βλόχρουσσι ἡλίου ὁ γέρικος καὶ μαυρισμένος ὄγκος τοῦ Φρουρίου τοῦ Ἀρχαγγέλου.

Τίποτε τώρα πλέον δὲν τάρσσει τὴν αἰωνίαν σιγὴν τοῦ καὶ μόνον τὸ κανόνι, πῶ καὶθε μεσημέρι σημαίνει τὴν δωδεκάτην, ζυπνᾷ εἰς τὰ γέρικα στήθη του περασμένα μεγαλεῖα καὶ ἀληθμονήτους κύσμιους ἀρχαίων παραδόσεων.

Castello Sant' Angelo ! Μία λέξις κοινή, συνειθισμένη σήμερα. Ἄλλ' ὅμως κατὰ τοὺς περασμένους χρόνους τῆς δόξης του καὶ τοῦ θριάμβου του πόσῃ φρικτῇ δὲν ἐγέννα καὶ πόσῃ ἀνατριχίαν δὲν ἔχυνε τὸ ὄνομα αὐτό !

Ἐγέρσει τώρα πλειᾶ. Μοιάζει μὲ τὸ γέρικο λεοντάσι πῶ με παράπονο θυμάται τὰ παλιὰ του καὶ με θλίψη κυττάζει τὰ νόγια πῶ ἄλλοτε γεννοῦσαν τρόμο καὶ τώρα μόνον τὴν συμπάθειαν κινοῦν. Παρόμοιος φαίνεται σήμερα καὶ ὁ Πύργος τοῦ Ἀρχαγγέλου, γέρικος, θλιμμένος, σκυθρωπός.

Πόσα μυστήρια δὲν κρύπτουν οἱ σιωπηλοὶ καὶ μαυρισμένοι τοῖχοι του! Πόσους στεναγμούς καὶ πόσα δάκρυα δὲν ἐπνιζᾷ οἱ δαιδαλώδεις διάδρομοί του!

Τὸ ἀπάθανάτισεν ὁ μέγας Σαρδοῦ με τὸ

δρᾶμα τοῦ «Τόσκα». Ποῖος δὲν ἐνθουσιάζει τὴν φρικώδη σκηνὴν μετὰξυ Σκαρπία καὶ Τόσκας κάτω ἀπὸ τοὺς ἀπαισίους θόλους τοῦ φρουρίου αὐτοῦ; Καὶ ποῖος δὲν ἀνατριχίασε εἰς τοὺς φρικιαστικῶς ὑπερόχους ἤχους τῆς μουσικῆς τοῦ Πουτσίνι;

Διὰ νὰ φθάσῃ κανεὶς εἰς τὸ Φρούριον τοῦ Ἀρχαγγέλου πρέπει νὰ διέλθῃ μίαν θαυμασίαν Γέφυραν κοσμουμένην με ἕξοχα ἀγάλματα. Ἡ Γέφυρα αὕτη ὀνομάζεται «Γέφυρα τοῦ Ἡλίου» (Pons Aelius), διότι ὁ κατασκευάσας τὴν Γέφυραν Αὐτοκράτωρ Ἀδριανὸς ἀπεκαλεῖτο ὑπὸ τῶν Ῥωμαίων «Ἡλιος». Οἱ Πάπαι ἐτοποθέτησαν εἰς τὴν εἰσοδὸν τῆς Γεφύρας τὰ ἀγάλματά τῶν Ἀποστόλων Πέτρου καὶ Παύλου.

Ἡ Γέφυρα αὕτη ὑπῆρξε μάρτυς φρικώδους καὶ ἀπαισίου δρᾶματος. Ἐπάνω εἰς αὐτὴν ἐξετυλίχθη ἡ τελευταία πράξις μιᾶς ἀπαισίας οἰκογενειακῆς τραγωδίας.

Ὁ διαβόητος ἀριστοκράτης Francesco Ceccci εἶχε μίαν κόρην ὑπερόχου κάλλους, τὴν Βεατρίκην. Ἡ καλλονὴ τῆς νεάνιδος ἐγέννησεν εἰς τὴν πεπορωμένην πατρικὴν καρδίαν ἀνόσιον ἔρωτα. Ἡ κόρη ἀντίστη κατὰ τῶν κτηνωδῶν ἐπιθέσεων τοῦ πατρὸς, ἀλλ' ἠναγκάσθη νὰ ὑποκύψῃ εἰς τὴν βίαν.

Ἀπληπισμένη διὰ τὸ αἰσχρὸς τῆς ἡ Βεατρίκη ἀφηγείται εἰς τοὺς ἀδελφούς τῆς τὸ αἰσχρὸν ἔρωτικὸν πάθος τοῦ πατρὸς, ὅστις ἠτίμασεν αὐτήν. Ἐξαλλοὶ οἱ ἀδελφοὶ συνωμοτοῦν. Καὶ κατὰ τὸ

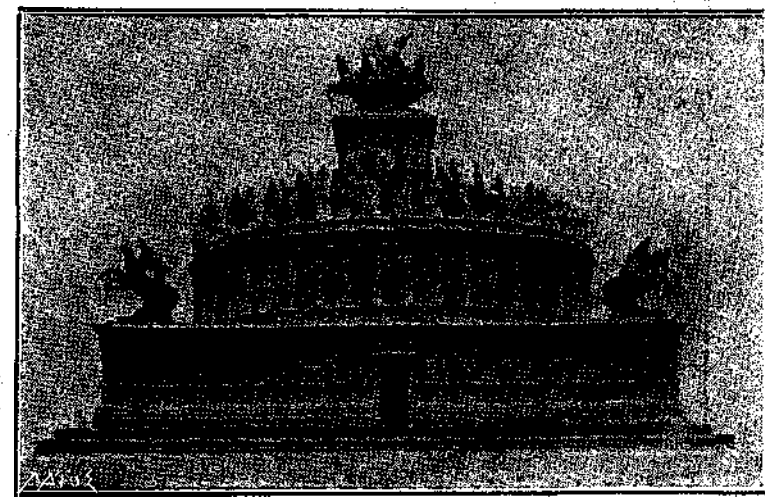
1599, μίαν ἀγρίαν καὶ θυελλώδη νύκτα, οἱ δύο ἀδελφοὶ τῆς Βεατρίκης, ἡ μήτηρ τῆς καὶ ἡ ἴδια Βεατρίκη καιροφυλαχτοῦντες δολοφονοῦσι τὸν αἰσχρὸν πατέρα ἐπάνω εἰς τὴν Γέφυραν αὐτήν.

Οἱ δολοφόνου ἀνακαλύπτονται, δικάζονται, καταδικάζονται καὶ ἀπαγχονίζονται καὶ οἱ τέσσαρες εἰς τὸ Φρούριον τοῦ Ἀρχαγγέλου. Ἀκόμη ὁ φρουρός τοῦ Πύργου ἐπιδεικνύει εἰς τοὺς ἐπισκέπτας τὸ δωμάτιον, εἰς τὸ ὁποῖον ἡ Βεατρίκη ἔμεινε φυλακισμένη. Διότι δὲν πρόκειται περὶ Μεσαιωνικῆς παραδόσεως, ἀλλὰ περὶ ἀληθοῦς ιστορίας, σωζομένης ἀκόμη ἐν τῷ Βατικανῷ τῆς σχετικῆς δικογραφίας.

Ἀπὸ τῶν αὐτῶν δρᾶματα ἦτο συνειθισμένη ἡ Γέφυρα καὶ τὸ Φρούριον τοῦ Ἀρχαγγέλου. Μόλις διέλθετε τὴν αἰματωβαμένην κῆτὴν Γέφυραν, θὰ εὐρεθῆτε πρὸ τοῦ Φρουρίου τοῦ Ἀρχαγγέλου.

Ἐννοεῖται τὸ ὄνομα αὐτὸ ἔλαβε τὸ οἰκοδόμημα εἰς μεταγενεστέρους χρόνους. Διότι ἐκτίσθη ὑπὸ τοῦ Αὐτοκράτορος Ἀδριανοῦ ὅπως χρησιμοῦσα ὡς τάφος του, κατὰ τὸ σύστημα τοῦ Μουσαίου τοῦ Αὐγούστου καὶ τῆς Καικιλίας Μετέλας. Τὸ ἔργον ἐπερατώθη μετὰ τὴν θάνατον τοῦ Ἀδριανοῦ ὑπὸ τοῦ Αὐτοκράτορος Ἀντωνίνου τοῦ Εὐσεβοῦς κατὰ τὸ 139 μ. Χ. καὶ ὀνομάσθη Moles Hadriani. Εἶχε σχῆμα στρογγύλον εἰς τὰ ἐπάνω καὶ κάτω ἦτο τετραγώνον. Ἐπάνω δὲ εἰς τὴν κορυφὴν ἵστατο κολοσσαῖον τὸ ἀγαλμα τοῦ Ἀδριανοῦ.

Ἄλλὰ τὸ μνημεῖον ὑπέστη πλείστους μεταβολάς, ὥστε μετέβαλε σχεδὸν ἐξ ὀλοκλήρου τὸ ἀρχικὸν σχῆμά του. Ἀπὸ τῶν ἀνδριάντα δὲ τοῦ Ἀδριανοῦ δὲν ἐσώθη εἰμὴ ἡ κεφαλή, ἡ ὁποία εὐρίζεται τώρα εἰς τὴν Στρογγύλην λεγομένην Αἴθουσαν τοῦ Μουσείου τοῦ Βατικανοῦ. Εἶχε δὲ κατασκευασθῆ ἀπὸ Πέρσιον μάρμαρον ὁ τάφος τοῦ Ἀδριανοῦ.



Ὁ τάφος τοῦ Ἀδριανοῦ, ὅλος ἦτο κατὰ τὴν ἀρχαϊότητα.

Τὸ ὀλικὸν ὕψος τοῦ Μουσαίου ἦτο 50 μέτρων. Ἐντὸς αὐτοῦ ἐτάφη ὁ Ἀδριανός, ὡς εἴπομεν, καὶ ὅλοι οἱ Αὐτοκράτορες μετὰ τῶν οἰκογενειῶν των μέχρι τοῦ Καρακάλα, ἀποθνήσκοντες τὸ 217 μ. Χ.

Ἄλλὰ σιγὰ σιγὰ ἡ Ῥωμαϊκὴ Αὐτοκρατορία κατέπιπτεν. Οἱ τελευταῖοι Ῥωμαῖοι Αὐτοκράτορες, ἐκφυλοὶ καὶ ἀνίκανοι, δὲν ἠδύναντο νὰ συγκρατήσουν τὸ ἀπέραντον Ῥωμαϊκὸν Κράτος.

Ὅταν οἱ Γότθοι ἐπολιόρχησαν τὴν Ῥώμην μετὰ τὴν ἀρχηγὸν των Βιτιγίν κατὰ τὸ 537, οἱ Ῥωμαῖοι μετεχειρίσθησαν τὸ μνημεῖον αὐτὸ ὡς φρούριον. Ἡ πολιορκία ἐγένετο τρομερὰ, τῶν Γότθων πολὺ ἰσχυροτέρων ὄντων. Οἱ πολιορκούμενοι μὴ ἔχοντες τίποτε ἄλλο ὅπως ἀμυνθῶσιν, ἔριπτον ἀπὸ ὕψηλὰ τὰ ἀγάλματα τὰ ὁποῖα ἐστόλιζον τὸ μουσαλεῖον τοῦ Ἀδριανοῦ.

Πῶς τὸ μουσαλεῖον αὐτὸ τοῦ Ἀδριανοῦ μετωνομάσθη εἰς φρούριον τοῦ Ἀρχαγγέλου; Τὸ γεγονός ἐξηγεῖται διὰ μιᾶς παραδόσεως. Κατὰ τὸ 590 μ. Χ. λοιμὸς ἐμάστιξε τὴν Ῥώμην. Οἱ κάτοικοι ἀπληπισμένοι, μὴ ἔχοντες τί νὰ κάμουν ἄλλο, παρεδίδοντο εἰς παρακλήσεις πρὸς τὸν Θεὸν καὶ λιτανεῖας. Ἦτο ἡ περίοδος τῆς Μεσαιωνικῆς ἀμαθείας, καθ' ἣν οἱ Πάπαι ἦσαν οἱ δεσπότες τοῦ κόσμου, πρὸ τῶν πειθῶν τῶν ὁποίων ἐσύροντο γυμνόποδες οἱ Αὐτοκράτορες.

Ἦρκει λοιπὸν μία λέξις τοῦ Πάπα ὅπως πιστεύσουν εἰς τὰ λεγόμενά του ὅλοι. Ὁ τότε Πάπας Γρηγόριος Α΄, ἐπὶ ὀνομαζόμενος Μέγας εἶδεν ὄνειρον ὅτι ἐπάνω εἰς τὴν κορυφὴν τοῦ μουσαλεῖου τοῦ Ἀδριανοῦ ἐστῆθη ὁ ἀρχαγγελοσ Μιχαὴλ κραδαίνων τὸ ξιφὸς του καὶ εἰσάγων αὐτὸ κατόπιν εἰς τὴν λαβὴν.

Ἡ σύμπτωσις ἠθέλησεν ὥστε ὁ λοιμὸς νὰ περιορισθῆ καὶ σιγὰ σιγὰ νὰ ἐκλείψῃ, ἀφοῦ ἐννοεῖται προηγουμένως ἀπεδικάτισε τὴν πόλιν.

Ὁ κόσμος, θρησκώληπτος τότε καὶ θπιστος, ἀπέδωκε τὴν παύσιν τοῦ λοιμοῦ εἰς τὴν ἐμφάνισιν τοῦ Ἀρχαγγέλου. Κατὰ τὸ 610 λοιπὸν ὁ Πάπας Βονιφάτιος Δ' κατεσκεύασε πρὸς ἀνάμνησιν τοῦ θαύματος τοῦτο εἰς τὴν κορυφὴν τοῦ Μουσουλίου τὸ Παρεκκλήσιον τοῦ Ἀρχαγγέλου inter Nubes, τὸ ὁποῖον συνήνωσε διὰ σταθῆς μετὰ τοῦ Βατικανοῦ.

Τὸ παρεκκλήσιον τοῦτο ἀντικατέστησε βραδύτερον ἐν ἀγάλμα μαρμαρίνῳ, τοῦ σημερινοῦ οὐρεγαλκίνου ἀγάλματος τοποθετηθέντος πολὺ βραδύτερον, κατὰ τὸ 1740.

Μετὰ πολλὰς περιπετείας, ἀπὸ τοῦ 923 τὸ Μουσουλίου τοῦ Ἀδριανοῦ μετεβλήθη οὐσιαστικῶς εἰς φρούριον, ὅτε μὲν τῶν βαρβάρων ἐπιδρομῶν, οἵτινες ἐκυρίευσαν κατὰ διαφόρους ἐποχὰς τὴν Αἰωνίαν Πόλιν, ὅτε δὲ αὐτῶν τῶν Ρωμαίων ἀ-

μονομένων ἀπ' αὐτοῦ κατὰ τῶν ἐπιδρομῶν.

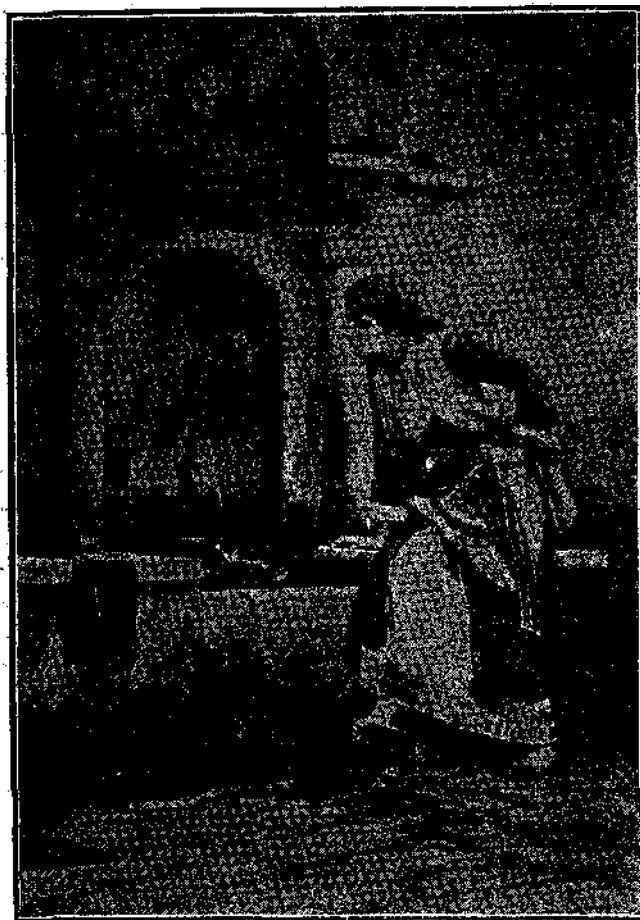
Μεγάλως κατεστράφη κατὰ τὸ 1379. Ἐμείνεν εἰς τὴν ἐξουσίαν τῶν Παπῶν ἀπὸ τοῦ Βονιφάτιου Θ'. Ἐκεῖ μέσα ὁ Πάπας Κλήμης Ζ' ὑπέστη κατὰ τὸ 1527 τὴν τρομερὰν πολιορκίαν κατὰ τὴν ὁποίαν ὁ διάσημος καλλιτέχνης καὶ κακούργος Βερβενούτος Τσελλίνι ἐφόνευσεν, ὅπως τοῦλάχιστον διατείνονται, τὸν Στρατάρχην Βουρβάνον.

Μεγάλαις ἐπιδιορθώσεις ἐκαμῆν εἰς τὸ Φρούριον τοῦ Ἀρχαγγέλου ὁ Πάπας Οὐρβανὸς Ε' ὁ ὁποῖος τοῦ προσέθηκε διάφορα ἐπιχρυσικά ἔργα, διὰ τῶν ὁποίων ἠδύνατο ν' ἀντιστῆ περισσότερον τὸ φρούριον εἰς τὰς ἐχθρικὰς ἐπιθέσεις.

(Ἔπεται τὸ τέλος).

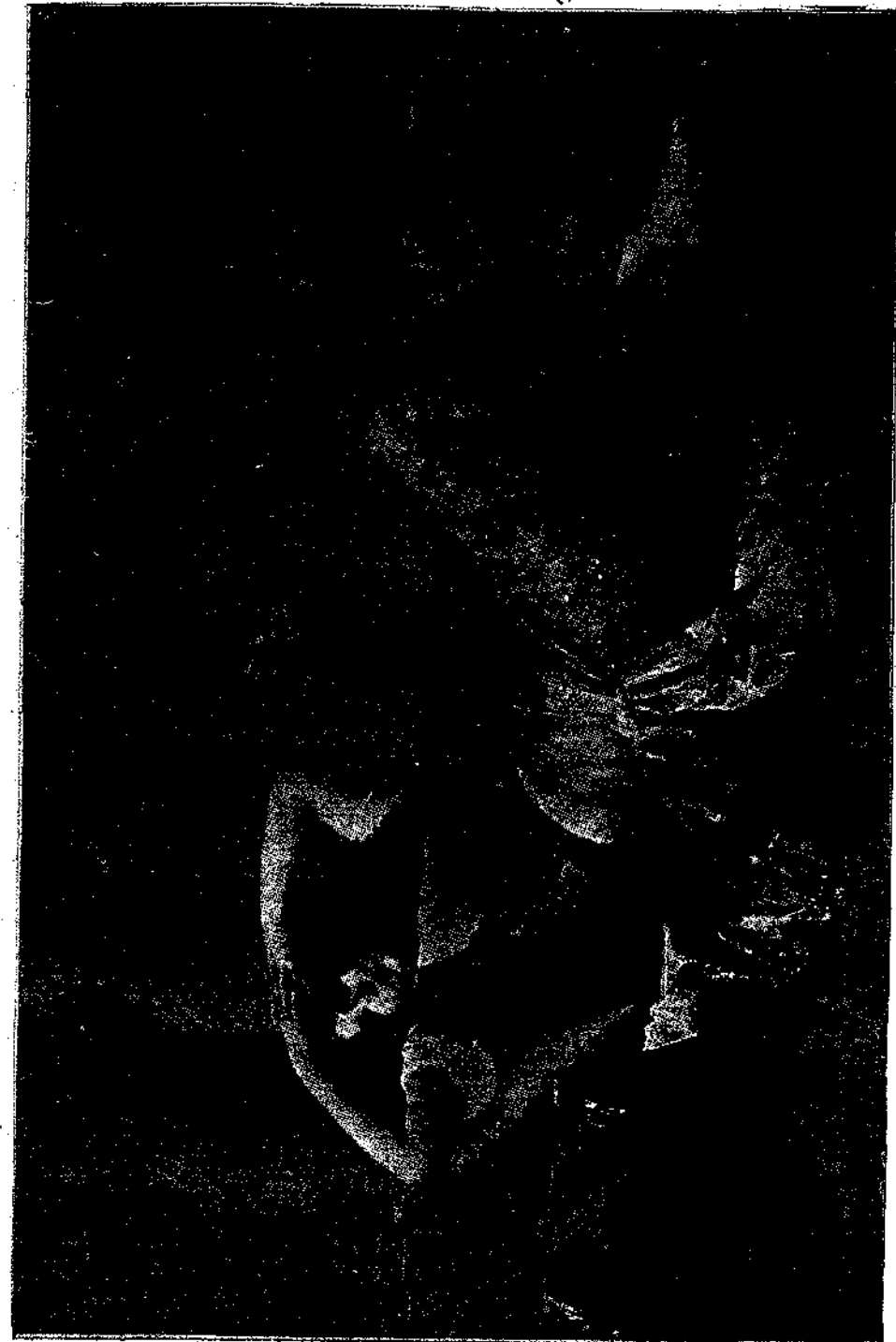
Κ. ΚΑΙΡΟΦΥΛΑΣ

SALON 1909.



Φ. Ράλλη.

Εἰς τὴν βρύσιν τῆς μονῆς.



Αἰχμάλωτος.

A. WEISZ.

ΧΑΜΛΕΤ ΚΑΙ ΔΟΝ - ΚΙΧΩΤ^{*)}

Μας είνε γνωστόν, ὅτι ἐξ ὅλων τῶν ἔργων τοῦ Σαίξπηρ, ὁ Χάμλετ είνε, ἴσως, τὸ δημοτικώτερον. Ἡ τραγωδία αὐτὴ ἀνήκει εἰς τὰ ἔργα ἐκεῖνα τὰ προσελκύνοντα πάντοτε κόσμον εἰς τὸ θέατρον. Μὲ τὴν σύγχρονον κατὰστασιν τοῦ κινήτου παρ' ἡμῶν, μὲ τὴν τάσιν αὐτοῦ πρὸς τὴν αὐτοσυνείδησιν καὶ τὴν σκέψιν, μὲ τὴν πρὸς τὸν ἴδιον ἑαυτὸν του καὶ πρὸς τὴν νεότητά του ἀμφιβολίαν—τὸ φαινόμενον τοῦτο εἶνε καταληπτόν· ἀλλὰ, παρὰ τὰς καλλονὰς ὅσαι πληροῦσι τὸ ἐξοχώτερον ἴσως τοῦτο ἔργον τοῦ νεωτέρου πνεύματος, ἀδύνατον νὰ μὴ θαυμάσῃ τις τὴν μεγαλοφυίαν, ἣτις, συγγενεύουσα ἐν πολλοῖς μὲ τὴν ἡρώα της, τὸν ἀπεχώρισεν ἀφ' ἑαυτῆς διὰ τῆς ἐλευθέρως κινήσεως τῆς δημιουργικῆς δυνάμεως—καὶ προέβλεπε τὴν εἰκόνα του εἰς αἰωνίαν μελέτην τοῖς μεταγενεστέροις. Τὸ πνεῦμα, τὸ δημιουργήσαν τὴν εἰκόνα αὐτῆν, εἶνε πνεῦμα βορείου ἀνθρώπου, πνεῦμα σιέφους καὶ ἀναλύσεως, πνεῦμα βαρῦ, στερεημένον ἁρμονίως καὶ φωτεινῶν καλλωνῶν, ἀκορψόν, ἀλλὰ βαθύ θυμῶς, ἰσχυρόν, ποικίλον, ἀνεξάρτητον, χειραγωγόν. Ἐξ αὐτῶν τῶν κόλπων του ἀπέσπασε τὸν τύπον τοῦ Χάμλετ καὶ δι' αὐτοῦ τούτου ἔδειξεν, ὅτι καὶ ἐν τῇ χώρᾳ τῆς ποιήσεως, ὅπως καὶ εἰς τὰς ἄλλας χώρας τῆς ἐθνικῆς ζωῆς, ἴστανται τοῦτο ὑψηλότερα τοῦ τέκνου του, διότι τὸ ἔννοει καθ' ὅλοκληρίαν.

Τὸ πνεῦμα τοῦ μεσημβρινοῦ ἀνθρώπου ἀνεπαύθη ἐπὶ τῆς δημιουργίας τοῦ Δόν-Κιχώτ, πνεῦμα φωτεινόν, εὐθυμόν, ἀφελές, ἀντιληπτικόν, μοι φθάνον εἰς τῆς ζωῆς τὸ βάθος, μὲ περιβάλλον, ἀλλ' ἀντανάκλων πάσας αὐτῆς τὰς φάσεις. Δὲν δυνάμεθα ἔδω ν' ἀντιστώμεν εἰς τὸν πόθον οὐκ νὰ χαράζωμεν παράλληλον μεταξὺ Σαίξπηρ καὶ Σερβάντες, ἀλλὰ μόνον νὰ δεῖξωμεν σημεῖα τινὰ διαφορᾶς καὶ ὁμοιότητος μεταξὺ αὐτῶν. Σαίξπηρ καὶ Σερβάντες, θὰ σκεφθοῦν μερικαί, ποῖα ἔδω χωρεῖ σύγκρισις; Ὁ Σαίξπηρ ὁ γίγας αὐτός, ὁ ἡμίθεος. . . Ναι, ἀλλὰ καὶ ὁ Σερβάντες δὲν ἐμφανίζεται ὡς πυγμαῖος πρὸ τοῦ γίγαντος τοῦ δημιουργήσαντος τὸν «Βασιλέα Λήρ», ἀλλ' ὡς ἀνθρώπος καὶ ἀνθρώπος τέλειος· ὁ ἀνθρώπος δι' δικαιώματι νὰ ἴστανται θαρραλέως καὶ πρὸ ἡμιθέου ἀκόμη. Ἀναντιρρήτως, ὁ Σαίξπηρ ἐξουτελεῖ τὸν Σερβάντες—καὶ ὄχι μόνον αὐτὸν—διὰ τοῦ πλοῦτου καὶ τῆς ἰσχύος τῆς φαντασίας του, διὰ τῆς λάμψεως ὑψίστης ποιήσεως διὰ τοῦ βάθους καὶ τῆς εὐρύτητος κολοσσαίας διανοίας, εἰς τὴν μυθιστορίαν ὅμως τοῦ Σερβάν-

τες δὲν θὰ εὗρητε οὔτε ἐξηυτιλισμένα εὐφυολογήματα, οὔτε βεβιασμένας συγκρίσεις, οὔτε προσποιητὰ ὀξύμωρα, ὡς ἐπίσης δὲν θὰ εὗρητε εἰς τὰς σελίδας της τοὺς ἀποκεφαλισμούς, τῶν ὀφθαλμῶν τὰς ἐξορύξεις, ὅλον αὐτὸ τὸ αἰματωκύλισμα, τὴν σιδηρῶν αὐτῆν καὶ βλακώδη σκληρότητα, κληρονομίαν τρομερῶν τῶν μέσων αἰώνων τῆς βαρβαρότητος, βραδύτερον ἐξαλειφόμενῃν εἰς τὰς βορείας σκληρότραχῆλους φάσεις καὶ τοῦτο ἐνῶ ὁ Σερβάντες, ὅπως καὶ ὁ Σαίξπηρ, ἦτο σύγχρονος τῆς νυκτὸς τοῦ ἀγίου Εὐαγγελισμοῦ, ἐπὶ πολὺ δὲ ἀκόμη, μετ' αὐτοῦ, οἱ αἰρετικοὶ ἐκκίοντο καὶ τὸ αἷμα ἐχύνετο καὶ οὔτε θὰ παύσῃ ἴσως καὶ εἰς τὸ μέλλον νὰ χύνεται. Οἱ μέσοι αἰῶνες ἐξεδηλώθησαν ἐν τῷ «Δόν-Κιχώτ» δι' ἀντανάκλασεως τῆς ἐπαρχικῆς ποιήσεως, διὰ τῆς μυθικῆς χάριτος αὐτῶν ἐκεῖνων τῶν μυθιστοριῶν τὰς ὁποίας ὁ Σερβάντες τόσον καλοκαγαθῶς ἐνέπειξε καὶ πρὸς τὰς ὁποίας ὁ ἴδιος ἐπλήρωσεν οὐχ' ἤττον τὸν τελευταῖον φόρον εἰς τὸ «Περσικὴς καὶ Σιγισμούνδα». Ὁ Σαίξπηρ λαμβάνει τὰς εἰκόνας του πανταχόθεν—ἐκ τοῦ οὐρανοῦ, ἐκ τῆς γῆς—τίποτε δὲν τὸν ἐμποδίζει, τίποτε δὲν δύναται ν' ἀποφύγῃ τὸ πανδιαπεραστικόν του βλέμμα· τὰς ἀποσπᾷ μὲ δύναμιν ἀκατανίκητον, μὲ δύναμιν αὐτοῦ, ἐπιπίπτοντος ἐπὶ τοῦ θύματός του. Ὁ Σερβάντες ὁδηγεῖ θωπευτικᾶ πρὸ τοῦ ἀναγνώστου τὰς εὐαριθμούς αὐτοῦ εἰκόνας, ὡς πατὴρ τὰ τέκνα του, λαμβάνων μόνον ὅ,τι εὐρίσκεται πλησίον του, τὸ πλησίον ὅμως τοῦτο τόσον τοῦ εἶνε γνωρίμων! Πᾶν τὸ ἀνθρώπινον φαίνεται ὑποχείριον εἰς τὴν κραταίαν μεγαλοφυίαν τοῦ ἀγγλοῦ ποιητοῦ· ὁ Σερβάντες ἀντλεῖ τὸν πλοῦτόν του ἐκ μόνης τῆς ἰδίας του ψυχῆς, διαυγούς, ἡμέρου, πλουσίας εἰς βιωτικὴν πείραν, μὴ σκληροφυθείσης ὅμως ὑπ' αὐτῆς· οὐχὶ ματαιῶς, εἰς διάστημα ἡπταετοῦς βαρείας αἰχμαλωσίας, ὁ Σερβάντες ἔμαθεν, ὡς ὁ ἴδιος ἔλεγε, τὴν ἐπιστήμην τῆς ὑπομονῆς· ὁ ὑπὸ τὴν ἐξουσίαν αὐτοῦ κύκλος, εἶνε στενωτέρως τοῦ Σαίξπηρσιου, ἀλλ' ἐν αὐτῷ, ὅπως καὶ εἰς ἐκείτην χωριστὴν ὑπαρξίν, ἀντανάκλαται πᾶν τὸ ἀνθρώπινον. Ὁ Σερβάντες δὲν θὰ σὰς φωτίσῃ μὲ λόγον ἀστρατηφόρον, δὲν θὰ σὰς συγκλονίσῃ μὲ τὴν τιτάνειον δύναμιν νικηφόρου ἐμπνεύσεως ἢ ποιήσεως του, δὲν εἶνε Σαίξπηρσιος, θολὴ ἐπίστασις θαλάσσης· ἀλλ' εἶνε βαθύς ποταμός, ἡσύχως ρέων μεταξὺ ποικιλοσχήμεων ἀκτῶν, μικρὸν δὲ καὶ κατ' ὀλίγον ἐλκυσόμενος, συναρπαζόμενος πανταχόθεν ἀπὸ τὰ διαφανῆ του κύματα, ὁ ἀναγνώστης εὐφροσύνως παραδίδεται εἰς τὴν ἀληθῶς ἐπικὴν ἡρεμίαν καὶ ὁμαλότητα τῆς ροῆς αὐτοῦ. Ἡ φαντασία μετὰ πόθου ἀνα-

καλεῖ πρὸ αὐτῆς τὰς εἰκόνας τῶν δύο συγχρόνων ποιητῶν, οἵτινες καὶ ἀπέθανον τὴν αὐτὴν ἡμέραν, τὴν 26ην Ἀπριλίου τοῦ 1616. Ὁ Σερβάντες, πιθανῶς, δὲν ἐγνώριζε τίποτε περὶ Σαίξπηρ· ἀλλ' ἔμεγας τραγικός, ἐν τῇ ἡμερίᾳ τοῦ εἰς Στρατηφόρον οἴκου του, ὅπου ἀπεσφύρη τρία ἔτη πρὸ τοῦ θανάτου, ἠδύνατο ν' ἀναγνώσῃ τὸ περίφημον μυθιστόρημα, μεταφρασμένον ἤδη εἰς τὴν ἀγγλικήν. . . Εἰκὼν, ἀξία τοῦ χρωστήρος ζωγράφου-φιλοσόφου. Ὁ Σαίξπηρ, ἀναγινώσκων τὸν Δόν-Κιχώτ! Εὐτυχεῖς αἱ χώραι, ἐν μέσῳ τῶν ὁποίων ἀναφαίνονται τοιοῦτοι ἀνθρώποι, διδάσκαλοι συγχρόνων καὶ μεταγενεστέων!

Εἰς Ἀγγλοῦ λόρδος (καλὸς κριτὴς ἐπὶ τοῦ προκειμένου) ἀπεκάλει ἐνώπιόν μας τὸν Δόν-Κιχώτν ὑπόδειγμα πραγματικῆς τζέντελμαν. Πράγματι, ἐάν ἡ ἀπλότης καὶ τῆς συμπεριφορᾶς ἡ ἡμερίᾳ ἀποτελοῦν διακριτικὸν σημεῖον τοῦ λεγομένου καθὼς πρέπει ἀνθρώπου, ὁ Δόν-Κιχώτης ἔχει πλῆρες δικαίωμα ἐπὶ τοῦ τίτλου τούτου. Εἶνε ἀληθὴς ἰδαλγός, ἀκόμη καὶ ὅταν αἱ ἀστεῖαι θεραπεινίδες τοῦ δουκὸς τοῦ σαπουνίζου ὅλον τὸ πρόσωπον. Ἡ ἀπλότης τῶν τρόπων του πηγάζει ἐκ τῆς ἐλλείψεως τοῦ ὅ,τι ἡμεῖς θ' ἀπεφασίζαμεν νὰ ὀνομάσωμεν φιλαυτίαν του καὶ ὄχι οἴησιν· ὁ Δόν-Κιχώτης δὲν ἀσχολεῖται μὲ τὸ ὑποκείμενόν του, σεβόμενος δὲ ἑαυτὸν καὶ τοὺς ἄλλους, οὔτε σκέπτεται νὰ κοκορευθῇ ἐνῶ ὁ Χάμλετ, μ' ὅλον τὸ κμψὸν αὐτοῦ περιβάλλον, μᾶς φαίνεται, ἐπιτρέψατε τὴν γαλλικὴν ἐκφράσιν, *ayant des airs de parvenu*· εἶνε ταραχοποιὸς, ἀγροίκος μάλιστα ἐπίστασις, ἐπιδεικνύεται καὶ χλευάζει. Ἀλλὰ τοῦ ἰδοῦθαι ὅμως ἡ δύναμις ἰδιορρυθμίου καὶ ἀκριβοῦς ἐκφράσεως—δύναμις ἰδιαίτου εἰς πᾶν ἀτομὸν σκεπτόμενον καὶ ἐπεξεργαζόμενον ἑαυτὸ—καὶ διὰ τοῦτο ὅπως ἀπρόσitos εἰς τὸν Δόν-Κιχώτν. Τὸ βάθος καὶ ἡ λεπτότης τῆς ἀναλύσεως εἰς τὸν Χάμλετ, ἡ πολυμερὴς αὐτοῦ μύρωσις (μὴ λησμονώμεν ὅτι ἐξεπαιδεύθη εἰς τὸ πανεπιστήμιον τῆς Βυττεμβέργης) ἀνέπτυξαν ἐν αὐτῷ καλαισθησίαν σχεδὸν ἀλάνθαστον. Εἶνε ἐξαιρετικὸς κριτικὸς καὶ αἱ πρὸς ταῦς ἠθοποιούς συμβουλαὶ του εἶνε καταπληκτικῶς ὀρθαὶ καὶ ἐξυπνοὶ· τὸ αἰσθημα τοῦ ὄρατιου εἶνε σχεδὸν ἐπίσης ἰσχυρόν ἐν αὐτῷ, ὅπως τὸ αἰσθημα τοῦ καθήκοντος εἰς τὸν Δόν-Κιχώτν.

Ὁ Δόν-Κιχώτης σεβεται βαθύως πάντα τὰ καθεστῶτα, τὴν θεοκρασίαν, τοὺς μονάρχας καὶ δούκας, ὧν δὲ συγχρόνως ἐλεύθερος, ἀναγνωρίζει τὴν ἐλευθερίαν τῶν ἄλλων. Ὁ Χάμλετ ὑβρίζει καὶ βασιλεῖς καὶ αὐλικούς, κατ' οὐσίαν δὲ εἶνε τυραννικὸς καὶ μισαλλόδοξος.

Ὁ Δόν-Κιχώτης εἶνε μὲν ἰσχυρὸς ἐγγράμματος· ὁ Χάμλετ, πιθανῶς, ἐκράτει ἡμερολόγιον· ἐκεῖνος, παρ' ὅλην του τὴν ἀμάθειαν, ἔχει ὠριμένης ἰδέας περὶ τῶν ὑποθέσεων τοῦ Κράτους, περὶ τῆς

διοικήσεως. Ὁ Χάμλετ δὲν εὐκαιρεῖ, ἀλλὰ καὶ δὲν ὑπάρχει λόγος ν' ἀσχολεῖται μ' αὐτά.

Ὁ Χάμλετ, ἐν ἀνάγκῃ, εἶνε δόλιος, σκληρὸς μάλιστα. Ἐνθυμηθῆτε τὸν ὄλεθρον, ἐν παρεσκευάσεν εἰς τοὺς δύο ἀπεσταλλένους τοῦ βασιλέως αὐλικούς καὶ τὸν λόγον του περὶ τοῦ Πολωνίου, ἐν ἐφόνευσε. Ἄλλως δὲ ἡμεῖς εἰς τοῦτο βλέπομεν τὴν ἀντανάκλασιν τῶν πρὸ μικροῦ παρελθόντων μέσων αἰώνων. Ἐξ ἄλλου, εἰς τὸν τίμιον, τὸν δικαίον Δόν-Κιχώτν, ἀναγκαζόμεθα νὰ παρατηρήσωμεν κλίσιν πρὸς ἓνα ἡμίνεχον, ἡμιαθῶν δόλον, πρὸς τὴν αὐταπάτην, κλίσιν σχεδὸν πάντοτε ἰδιαίτου εἰς τὴν φαντασίαν τοῦ ἐνθουσιαστοῦ. Ἡ διήγησις του περὶ τῶν ὄσων εἶδεν εἰς τὸ σπήλαιον Μοντεζίνος, εἶνε φανερὰ ἐπιπόνησις του, ἣτις ὅμως δὲν ἠπάτησε τὸν κουτοπόνηρον Σάντσο-Πάνσα.

Ὁ Χάμλετ ἐκ τῆς παραμικρᾶς ἀποτυχίας ἀπαθαρρύνεται καὶ παραπονεῖται, ὁ δὲ Δόν-Κιχώτης, ἐξολοκοποιηθεὶς ἀπὸ τοὺς ἐγκληματίας τοῦ κατέργου μέχρις ἐκμηδενίσεως, οὐδαμῶς ἀμφιβάλλει περὶ τῆς ἐπιτυχίας τῆς ἐπιχειρήσεως του. Οὕτω καὶ ὁ Φουριέ, λέγουσιν, καθημερινῶς, ἐπὶ πολλὰ ἔτη, ὥρις συνέντευξιν εἰς κάποιον ἀγγλον καλῶν αὐτὸν διὰ τῶν ἐφημερίδων, ἵνα τὸν ἐφοδιάσῃ μὲ ἐν ἑκατομμύριον φράγκων πρὸς ἐκτέλεσιν τῶν σχεδίων του—καὶ ὁ ὁποῖος βέβαια οὐδέποτε παρένυσθη. Ἀναντιρρήτως εἶνε τὸ πρᾶγμα πολὺ γελοῖον· ἀλλ' ἰδοῦ τί μᾶς ἐρχεται κατὰ νοῦν· οἱ ἀρχαῖοι ἀπεκάλουν τοὺς θεοὺς αὐτῶν φθονερούς καὶ ἐν ἀνάγκῃ ἐθεώρουσαν λυσitelés νὰ τοὺς ἐξευμενίζου μὲ ἐκουσίους θυσίας (ἐνθυμηθῆτε τὸν ὑπὸ τοῦ Πολυκράτους ριφθέντα εἰς τὴν θάλασσαν δακτύλιον)· διατὶ καὶ ἡμεῖς νὰ μὴ πιστεύωμεν ὅτι κάτι γελοῖον ὀφείλει ἀφεύκτως νὰ συνοδεύῃ τὰ ἔργα, αὐτὸν τὸν χαρκατῆρα ἐκεῖνων, εἰς οὓς ἀνετέθη κάποιον μέγα νέον ἔργον, ὡς φόρος, ὡς ἐξισλαστήριος θυσία εἰς τοὺς φθονερούς θεοὺς; Καὶ ὅμως ἀνευ αὐτῶν τῶν γελοίων παραδοξοφαινετῶν, δὲν θὰ προώδευεν ἡ ἀνθρωπότης—καὶ οἱ Χάμλετ δὲν θὰ εὐρισκόν ἐπὶ τίνων πραγμάτων νὰ σκέπτονται.

Καὶ ὁ Χάμλετ καὶ ὁ Δόν-Κιχώτ ἀποθνήσκουσι συγκινητικᾶ, πῶσον ὅμως διάφορον εἶνε τὸ τέλος αὐτῶν. Ὁρατοὶ εἶνε οἱ τελευταῖοι λόγοι τοῦ Χάμλετ. Ταπεινοῦται, ἡρεμεῖ, διατάττει τὸν ὄρατιον νὰ ζῆ, θνήσκων ἐκφράζεται ὑπὲρ τοῦ γέου Φορτινθράς, τοῦ ἀκκληδιώτου ἀντιπροσώπου τοῦ κληρονομικοῦ δικαιώματος. . . ἀλλὰ τὸ βλέμμα τοῦ Χάμλετ δὲν φέρεται εἰς τὸ μέλλον. . . «Τὰ λοιπὰ. . . σιωπῆ» λέγει ὁ θνήσκων ἀεσπτικός—καὶ πράγματι δὲν ὁμιλεῖ πλέον. Ὁ θάνατος τοῦ Δόν-Κιχώτου πληροῖ τὴν ψυχὴν ἀρρήτου συγκινήσεως. Τὴν στιγμὴν

*) Τίτλος.

αὐτὴν πᾶσα ἡ μεγάλη σημασία τοῦ προσώπου τούτου γίνεται εἰς ἕκαστον προσοιτή. Ὅταν ὁ πρῶτος δορυφόρος του, θέλων νὰ τὸν παρηγορήσῃ τῷ λέγει ὅτι δὲν θ' ἀργήσουν νὰ ἐπιδοθῶν ἐκ νέου εἰς ἱπποτικάς περιπλανήσεις «Ὅχι, ἀπαντᾷ ὁ ἐπιθανάτιος—ὄλ' αὐτῶ γιὰ πάντα πέρασαν καὶ ζητῶ ἀπὸ ὅλους συγχώρησιν δὲν εἶμαι ὁ Δὸν-Κιχώτης πλέον, εἶμαι ὁ Ἄλόνζος ὁ καλός, ἔπως μὲ ὠνόμαζαν ἄλλοτε — Alonso el Bueno.»

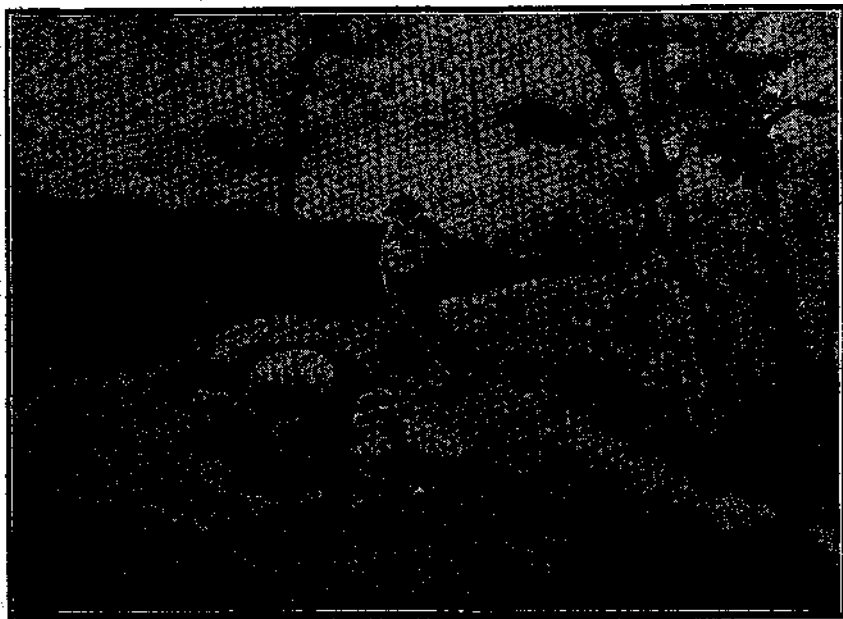
Ἡ λέξις αὐτὴ εἶνε θαυμασία ἡ μνημόνευσις τοῦ ἐπιθέτου τούτου διὰ πρῶτην καὶ τελευταίαν φοράν, συγκατατίθει τὸν ἀναγνώστην. Ναι, αὐτὴ

καὶ μόνη ἡ λέξις ἐνέχει ἀκόμη σημασίαν πρὸ τοῦ προσώπου τοῦ θανάτου. Ὅλα παρέρχονται, ὅλα ἐξερχνίζονται, τὸ ὑψιστὸν ἀξίωμα, ἡ ἐξουσία, ἡ πγκόσμιος μεγαλοφυΐα, τὰ πάντα εἰς τέραν μεταβάλλονται.

Ὅ, τι μεγάλο πρᾶγμα γήϊνο
καπνὸς γίνεται καὶ φεύγει...

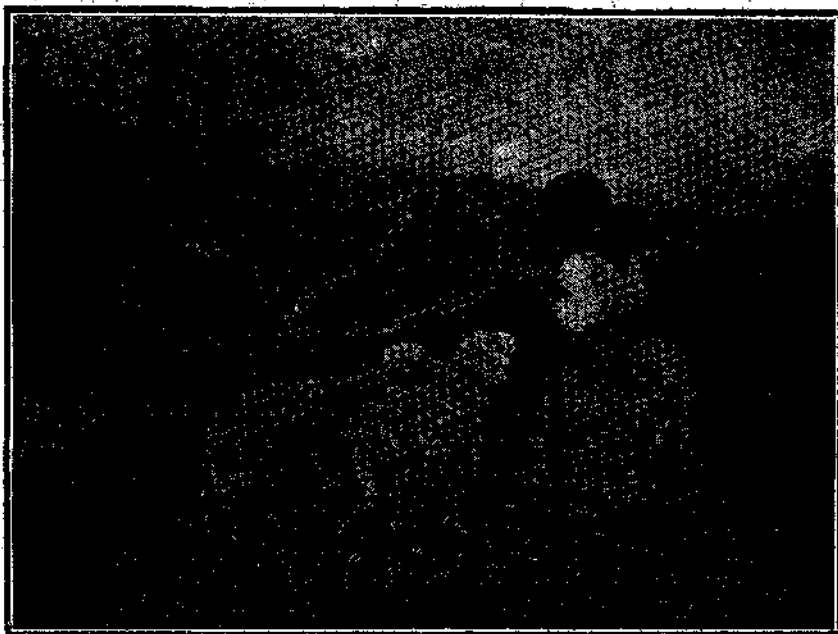
—τὰ κλά ὄμω; ἔργα δὲν ἐξερχνίζονται, ἀλλ' εἶνε διαρκέστερα καὶ αὐτῆ; τῆς ἀστραπηνόβουλου καλλονῆς «θὰ περὲλθωσιν ὄλα, εἶπεν ὁ Ἀπόστολος—μόνον ἡ ἀγάπη θὰ μείνη».

Π. Α. ΑΞΙΩΤΗΣ



Ἰουλιὰς Συμμελίδου.

Ὁ ποιητὴν.



Ἰουλιὰς Συμμελίδου.

Ἡ βοσκοπούλα.

ΒΟΥΛΑΙ ΑΝΘΡΩΠΩΝ...



Ἄπ' τὸ χρυσοφωτὸ βουνὸ
Κι' ἀπ' τὰ νερὰ τ' ἀσημιολαμποκόπα,
Στὸ ζαφειρένιον οὐρανὸ
Κ' εἰς τοὺς ἀγροὺς ποῦ ἡ φύξις χαροκόπα
Σμαράγδια ἐλάτω τους σκουρὰ,
Καὶ πειὸ πολὺ μὲς τῇ γυναικείᾳ τῆν ἀγάλη
Ὅπου σκλαβώνει τὴν καρδιά,
Καὶ πειὸ βαθειὰ μὲς τὴν ἰδέα τῇ μεγάλῃ
Ποῦ μάγα ὄνειρατα γεννᾷ,
Τὴν ἐντυχιὰ καρτέρα νὰ προβάλη.

Καὶ σιὸ σκοτάδι τὸ πυκνὸ,
Ὅπου νοχιτιὲς συγγεφιασμένε; φέρονον
Καὶ μὲς τὸ ἄγριο βογγητό,
Ποῦ ἀφίρ' ἡ γῆ σὰν τὰ στοιχειὰ τῇ δέρονον
Καὶ πειὸ πολὺ οὐ στεναγμοὺς
Φτωχῶν ψυχῶν, ποῦ ἡ πίκρα τῆς παιδεύει
Καὶ πειὸ βαθειὰ μὲς τοὺς καῦμούς,
Ὅπου σκορπᾷ ὁ Χάρος σὰν ζωὲς κουραεῖν,
Περίμενα πῶς θενὰ ἰδῶ
Τὴν δυστυχίαν τρανὴ νὰ βασιλεύῃ.

Μ' ἄλλοι σιὸ νοῦ! Ὅ, τι ζητᾷ
Κι' ὅ, τι καλὸ κι' ὅ, τι κακὸ προοιμεῖ
Ἐξώρας ἔρχεται κρυφά.
Καὶ πειὸ συγχὰ ἡ ἐντυχίαν μᾶς φαίνει
Τὸ πέπλο τῆς τὸ μαγικὸ
Κ' ἡ δυστυχίαν σάβανο μαυρὸ πλέκει
Τὴν ὄρα, ποῦ τὸ λογικὸ
Σέρα κιντῆ καὶ ξένους παραστῆκει.

Ι. ΖΕΡΒΟΣ, ΑΡΕΤΑΣ

Δ. Θεοδοκοπούλου.

Ἡ ἀδελφὴ του.

★ ΚΑΛΛΙΤΕΧΝΙΚΑΙ ΣΚΙΑΓΡΑΦΙΑΙ ★

ΑΙ ΑΔΕΛΦΑΙ ΓΕΝΝΑΔΙΟΥ



Ν Ρώμη ἔνθα ἀπὸ ἐτῶν ἑξων, ἀχώριστοι ἐν μοναδικῇ ἀγάπῃ, ἀφοσιωθείσαι εἰς τὴν τέχνην χάριν τῆς ὁποίας ἐστερήθησαν πάσης ἄλλης τέρψεως, ἀπέθανον ἐσχάτως αἱ ἀδελφαὶ Γενναδίου. Πρωτότοκοι θυγατέρες τοῦ αἰοίδιμου διδασκάλου τοῦ Γένους Γεωργίου Γενναδίου, ἐνέκυψαν εἰς τὴν μουσικὴν, τὴν ζωγραφικὴν καὶ γλυπτικὴν. Καὶ ἡ μὲν πρεσβυτέρα, Ἑλπίς, ἐπεδόθη ἰδίᾳ εἰς τὴν μουσικὴν, (γνωστότεραι εἶνε αἱ μελουργίαι τῆς τῶν δημοτικῶν ἀσματῶν, τὸ «Μάνα σοῦ λέω δὲν μπορῶ», τὸ «Πουλὰκι ξένο» καὶ τὸ «Καλλιτέρα μᾶς ὦρα ελευθερὴ ζωὴ») ὑπῆρξε δὲ ὁ μὲντωρ τῆς νεωτέρας ἀδελφῆς τῆς Κλεονίας ἣτις ἀνεδείχθη ζωγράφος καὶ γλύπτρια διακε-

κριμένη. Αἱ δύο ἀδελφαί, αἰτίνες μετὰ τῶν αἰσθημάτων ἐταύτισαν τὴν κλίσην των, ἀλλὰ καὶ τὴν ζωὴν των, ζῶσαι δι' ἑαυτὰς μόνον καὶ διὰ τὴν τέχνην, ἀπέθανον κατὰ θεῖαν οὕτως εἰπεῖν οἰκονομίαν σχεδὸν συγχρόνως, ἡ μὲν Ἑλπίς τῇ 27 Φεβρουαρίου ἐ. ἔ., ἡ δὲ Κλεονία τῇ 14 Μαρτίου, ἄγουσαι τὸ ἑβδομηκοστὸν καὶ ἐπίκεινα ἔτος. Ἐν τῷ πατρικῷ οἴκῳ, ἐν τῷ ὁποίῳ ἠνώθη ἡ εὐφυμέθεια τοῦ πατρὸς καὶ ἡ ἀριστοκρατικὴ εὐγένεια τῆς μητρός, τὸ γένος Βενιζέλου, ἀνεπτύχθησαν αἱ δύο ἀδελφαί. Παιδιάσκει ἐξεδήλωσαν ὀρμητικὸν διὰ τὰς καλὰς τέχνας τάλαντον, τὸ ὁποῖον ἐπέρρωσαν αἱ ἐν Μονάχῳ, Λονδίῳ καὶ Ρώμῃ σπουδαί των. Ἡ Κλεονία Γενναδίου ἐν Ἰταλίᾳ ἠτένισε τὸν πλατὺν ὀρίζοντα τῆς τέχνης μὲ τὴν ζωγραφὴν διανοίαν τῆς ἡ ζωγραφικῆς καὶ γλυπτικῆς ἐξ ἴσου τὴν ἐνδιέφερον. Ἐπεζήτηε ἐν τῇ τέχνῃ τὸν γνήσιον ἑλληνικὸν ρυθμὸν καὶ διὰ τοῦτο ἐμελέτησε τὰς ἐν Μονάχῳ ἱστορικὰς καὶ ἐθνογραφικὰς εἰκόνας δι' ὧν ἐκόσμησε τὰ μουσεῖα καὶ τὰ ἀνά-

πορα ο βασιλεὺς Λουδοβίκος. Τῷ 1873 ἐξέθηκε δημοσίᾳ τὴν πρώτην εἰκόνα, ἐν τῇ Διεθνείᾳ ἐκθέσει τῆς Βιέννης, ταύτοχρόνως δὲ ἐν τῇ ἐκθέσει τῆς Βασιλικῆς Ἀκαδημίας τοῦ Λονδίνου, ἐνθα δυσκόλως γίνονται δεκτὰ ἔργα, ἐξέθηκεν ἕτερον ἔργον, τὴν «Κόρην τῶν Ἀθηνῶν», ἐμπνευσθὲν ἐκ τοῦ ὁμωνύμου ποιήματος τοῦ Βύρωνος. Κολακευτικῶν κρίσεων περὶ τῶν ἔργων τῆς Κλεονίκης ἰδημοσίευσεν εἰς τὸν «Ἐσπερον» τῷ 1881 ὁ ἀείμνηστος σοφὸς Κουμανούδης, ὅστις ἐτόνισε τὸ γεγονός, ἀφοῦ ἐν τῇ ἀρχαιότητι μία μόνη ζωγράφος μνημονεύεται, ἡ ἐκ Κυζίκου Λάλα ἢ Ίαία, οὐδεμία δὲ γλύπτρια.

Εἰς τὴν Κλεονίκην ἀνετέθη ὑπὸ τῆς τότε Κυβερνήσεως Κουμουνοῦρου ἡ φιλοτέχνησις προτομῆς τοῦ φιλέλληνοσ Κάνιγγος, ἥτις θὰ ἐρησιμειν ὡς ἀπαρχὴ σειρῶσ προτομῶν τῶν ἐπιφανεστέρων κατὰ τὴν Ἐπανάστασιν φιλελλήνων. Ἡ γλύπτρια ἐξετέλεσεν ἐκ γύψου τινὰς ἐξ αὐτῶν, ἀλλ' αἱ μετέπειτα Κυβερνήσεις ἠμέλησαν, ἀρνηθεῖσαι νὰ παράσχων τὰ ὑλικά μέσα πρὸς μαρμαρογλυφίαν. Τῷ 1883 ἐν Ρώμῃ ἐξέθεσε δύο προσωπογραφίαι, περὶ ὧν εὐφῆμως ὠμίλησεν ὁ κριτικὸσ τῶν Λονδινείων «Καιρῶν», ὡσ καὶ τὰ Ἀγγλικὰ περιοδικὰ Morning Post, Truth, Society, Gazzettino Artistico-Letterario, κλπ. Ἐκ τῶν δύο ἐκείνων προσωπογραφιῶν ὑπερῆχε γρηναίως τινὸσ κυρίασ εἰσ φυσικὸν μέγεθος. «Τὸ τεχνικὸν μέρος, τοῦ ἐρρυτιδωμένου προσώπου, ἀλλ' ὄχι καὶ λελωβημένου, τοῦ ἀποπνεύοντος ἀγαθότητα εἶνε ἔσοχον, θαυμασίως δὲ ἐξεικονισμένα τὰ πλοῦσια παλαιὰ τρίχατα, τὸ ἰνδικὸν σάλιον καὶ τὰ φορέματα. Ἐν ταῖσ λεπτομερειαῖσ τὸ ἔργον ἀναμιμνήσκει τὸ ἀριστοῦργημα τοῦ Χορβαῖν. Οὐδεμίαν ἄλλην εἰκόνα γνωρίζω πλὴν τῆσ τοῦ Θεοφίλου ὑπὸ τοῦ Μιοννᾶ καὶ ἐνὸσ ἔργου τοῦ Βιλλαρνὲ εἰσ τὴν ἐν Ἀγγλίᾳ Ἐλβετικῇ Πινακοθήκῃ νὰ ἔχη τόσην ζωὴν, νὰ εἶνε τόσω θαυμασίως σχεδιασμένη» ἔγραφε τὸ περιοδικὸν Morning Post.

Ἐκτὸσ τῆσ προτομῆσ τοῦ Κάνιγγος, ἡ Κλεονίκη ἐφιλοτέχνησε προτομὴν τοῦ Βασιλέωσ Γεωργίου ἐν ἐθνικῇ στολή. Ἡχολήθη ἰδίᾳ εἰσ

προσωπογραφίαι, ἐξ ὧν καὶ ἐπορίζετο τὰ πρὸσ τὸ ζῆν. Ἐν Ἀθήναισ ἐξέθεσε τῷ 1888 ἐν τῇ Ὀλυμπιακῇ ἐκθέσει τὰ ἐξῆσ ἔργα: Τὴν εἰκόνα τῆσ γραιῖαι, περὶ ἧσ ὠμίλησαμεν τὸν ἐν Βενετία καὸν τοῦ Ἀγ. Γεωργίου ἐν πανσέλλῃῃ: μεγάλην εἰκόνα παραλίαι τινὸσ τῆσ Μάγχησ ἐν καιρῷ ἀμπατίδοσ: ἕνα ρακένδυτον παιδα: τὴν μονὴν τοῦ Ἀγίου Παύλου: κεφαλὴν Ἰσπανοῦ: ἐτέραν κεφαλὴν. Γλυπτικά δ' ἔργα, τὴν προτομὴν τοῦ Κάνιγγος καὶ ἐν ἀνάγλυφον παριστῶν δύο Ἑλληνίδασ καὶ ἐπιγραφόμενον: «Πόλισ τῶν Ἀθηναίων, χαίρε!»

Τῷ 1891 ἐξέθηκε εἰσ τὸ Παρισινὸν Σαλὸν τὴν προτομὴν (μετὰ τοῦ κορυμῶ) τοῦ Φαβιέρου, τὸ ὠραιότερον γλυπτικὸν ἔργον τῆσ, λαβὸν «mention honorable». Τὸ «Journal des Artistes» ἔγραψε περὶ αὐτοῦ ἐπαινετικωτάτην κρίσιν. Ὁ μέγασ φιλέλλην παρίσταται φέρων τὴν κίδαριν, τὴν δὲ δεξιᾶν ἐπὶ τῆσ λαβῆσ τῆσ σπάθησ του. Ἡ ἐκφρασισ τοῦ προσώπου εἶνε ζωηροτάτη, πλήρησ ἐνεργητικότητοσ.

Ἐκτοτε κατ' ἔτος ἐξέθετε εἰσ τὰσ ἐκθέσεισ τῆσ Ρώμησ, τῶν Παρισίων καὶ τοῦ Λονδίνου ἔργα παντοῖα.

Ὁ θάνατοσ ὀφείλεται κυρίωσ εἰσ ἀτύχημα τυχαῖον ἐνῷ αἱ δύο ἀδελφαὶ ἐξήρχοντο μίαν Κυριακὴν ἐκ τῆσ Ἐκκλησίαι, εἰσ ἦν ἐφοίτων τακτικῶσ, ἡ Κλεονίκη ὀλισθήσασα ἔνεκα φλοιοῦ ὀπώρασ ἔθραυσεν τὸ ὄστον τοῦ ποδοσ. Ἡ πρὸσβυτέρα ἀγρυπνοῦσα νυχθημερόν καὶ νοσηλεύουσα, ἐξέπνευσεν καθ' ὕπνου ἐκ συγκοπῆσ τῆσ καρδίαι. ἡ Κλεονίκη τότε δὲν ἠθέλησε, οὔτε ἠδύνατο νὰ ἐπιζήσῃ μόνῃ καὶ ζητήσασα νὰ κοινηθῇ τῶν Ἀχράντων μυστηρίων, ἀνεπαύθη ἐν γαλήνῃ.

Ἐν στοργῇ καὶ θεοσεβείᾳ βιώσασα ἡ ἀχώριστοσ ἀδελφικὴ δυνάσ, ἐγένετο πρότυπον γυναικείαισ τελειότητοσ καὶ οἰκογενειακῆσ ἀρετῆσ. Συνήθων αἱ δύο ὑπέρροχοι ἀδελφαὶ τὴν εὐσεβειαν τῶν ὀσίων παρθένων τῆσ πρώτοσ Χριστιανοσύνησ μετὴν κοσμηκῇν λεπτότητα τῶν εὐγενῶν δεσποινῶν τοῦ Βυζαντίου.

Ἡ τελευταία αὐτῶν θέλησισ ἦτο νὰ κηδευθῶσι λιτῶσ, ἀνευ τῆσ ἐλαχίστησ ἐπιδείξεωσ.

ΚΑΛΛΙΤΕΧΝΙΑ ΚΑΙ ΨΥΧΟΛΟΓΙΑ



ΑΤΑ τὰσ θεωρίαι τὰσ ὁποίαι ἀναπτύσσει ὁ Γάλλοσ γλύπτησ Δεναῖοσ, σπουδαιοτάτην ἐπιρροὴν ἐν τῇ καλλιτεχνίᾳ ἔλασκει ἡ ψυχολογία. Τὸ θέμα εἶνε ἀγαθὸσ καὶ διεδήμιωσ θὰ ἔλεγέ τισ ἐντὸσ ἔστο καὶ μὴσ σιαιρῶσ ἀρθρῶν θὰ ἦτο ἀνεπαρκέσ. Ἐν τούτοισ μία συμπαραβολή, ἐν τῇ ζωγραφικῇ, ἐνὸσ ἑλληνικοῦ ἀγ-

γελου τοῦ πέμπτου αἰῶνοσ, μετὰ τῶν Γιώττο, τοῦ Φράγγελλο, τοῦ Μιχαῆλ Ἀγγέλου, τοῦ Κά'αβε'ν, τοῦ Ροῦβενσ, τοῦ Ρεμπράν, τοῦ Πουσσέν, τοῦ Βατώ, τοῦ Κορό, τοῦ Πουβι δὲ Σαβάν, τοῦ Οὐίστλερ καὶ πολλῶν ἄλλων, δεικαίει μέγαν ἀριθμὸν διαφόρων τρόπων ἐκφράσεωσ τοῦ βίου, καὶ προσέτι δεικαίει ὅτι οἱ οἱ μεγάλοι καλλιτέχνησ ἀπασχολοῦνται μετὰ τὸ πρᾶγμα. Προσπαθοῦσι νὰ ἀποδώσωσι μετ' ἀκριβοσ σαφηνέωσ τὰσ διαφόρουσ ἐκδηλώσεισ τῆσ φύσεωσ καὶ τῆσ διανοίαι, δι' ἐφαρμογῆσ μὴσ καὶ μόνῃσ ἀρχῆσ. Ἡ ἀρχὴ αὐτὴ εἶνε ἡ καθυστάξισ τῶν λεπτομερειῶν εἰσ γενικὰσ γραμμὰσ κατὰ τρόπον, ὥστε νὰ μὴ προκαλῆται σύγχυσι, οὔτε ἐποπτεῖται τὸν χαρακτῆρον. Ἐν βραχυλογίᾳ, προσηλαδοῦσι νὰ προσαρμώσωσι πᾶν πρᾶγμα ἐντελῶσ εἰσ τὴν οἰκειαν θείου του. Ἡ μεγάλη ποικιλία τῶν τρόπων τοῦ πρᾶττειν τοῦτο προέκυψε ἐν πρώτοισ ὡσ ἐκ τοῦ ἀτομικοῦ τρόπου τοῦ βλέπειν καὶ ἐκ τῆσ ἐνδομῶσ ἐκαστοσ καλλιτέχνησ, καὶ δεῦτερον, ὡσ ἐκ τῆσ ἐναλλαγῆσ καὶ τάσεωσ τῶν φιλοσοφικῶν καὶ θεολογικῶν ἰδεῶν. Ὅλαι αἱ μεγάλα καλλιτεχνικὰ ἔποχα ἠρῶσθησαν τὴν ἐμπνευσίον τῶν ἀπὸ τὰσ ἀρχηγόνων ἐποχῶσ, καθ' ἃσ τὰ καλλιτεχνήματα διακρίνονται ὑπὸ τῶν ὀδοιῶδων προσόντων τῆσ μεγάλης Τέχνησ—τοῦτίστιν ὑπὸ μεγάλης ἐναργείαισ καὶ εὐκρινείαισ περὶ τὴν ἐκφρασιν τῶν αἰσθημάτων. Εἰσ τὰσ ἀρχηγόνων ἐκείνωσ ἐποχῶσ, αὐτὸ καθ' ἑαυτὸ νὸ γεγονός τῆσ ἀφελείαισ περὶ τὴν ἐκφρασιν προσέδοκε λογικὸν εἰσμὸν εἰσ τὰ ἔργα του. Ἐντέθεν ἀποδεικνύεται ὅτι εἶναι λίαν χροῖσιμον καὶ ἐπάναγκασ νὰ λαμβάνωνται ὑπ' ὄφιν οἱ ἀρχεγονοὶ καλλιτέχνησ.

Ἡ ἀρχεγονοσ ἐποχὴ ἦν γνωρίζομεν προσηγηθεῖσαν τοῦ Αἰγυπτιακοῦ πολιτισμοῦ κατὰ πολλὰσ χιλιάδασ ἐτῶν, ἐπέκτειτο τὰ προσόντα τὰ ἀναγκαῖα διὰ τὴν ἐντελὴ παρατήρησιν τοῦ βίου, ὡσ μαρτυρεῖ ἡ εἰκόνη τῆσ βοσκούσησ ἐλάφου ἡ ἀνακαλυφθεῖσα ἐντὸσ ἀσηλατωσ παρὰ τὸ Σαφραχόνεζ, ἡδὴ δὲ εὐρισκομένη τὴν Μοσαιῶν τῆσ Κωνσταντίας. Ἡ εἰκόνη αὐτὴ καίπερ ἀπερίττωσ ἐργασμένη ἐπὶ ὄστοῦ ἐλάφου, παρουσιάζει ἐκτακτικὸν ἀρῶσειαν τῶν κινήσεων τοῦ ζῴου καὶ ποιτὴν ἀναπαράστασιν τῶν ἀναλογιῶν του. Οὔτω, ὁ ἐν Σιγοι μνηροπολιτικὸσ γαὸσ μαρτυρεῖ τὴν ἐπίδρασιν τῆσ τέχνησ τοῦ δωδεκάτου αἰῶνοσ ἐπὶ τῶν γάλλων καλλιτεχνῶν τοῦ δεκάτου τρίτου. Ὅμοιαν ἐπίδρασιν ἐξήσκησαν ἐπὶ τοῦ Μιχαῆλ Ἀγγέλου οἱ πρῶτοι Ἰταλοὶ ζωγράφοι. Ὁ Ρεμπράν ἀντελήφθη τὸ ἀποτέλεσμα τοῦ φωτόσ συγκεντρουμένου ἐπὶ ἐνὸσ ἀντικειμένου, διότι δύο αἰῶνασ πρότερον ὁ Βαν Δὺκ ἐσπούδασεν ὁμοια ἀποτέλεσματα καὶ συνήγαγεν ὁμοια συμπεράσματα, σημειωτέον δὲ, ὅτι τὸν τέταρτον αἰῶνα π. Χ. ὁ Ἀπολλόδοροσ ἀπεκατέλει ζωγράφοσ τῶν σκιδῶν. Ταῦτα πάντα ἀποδεικνύουν, ὅτι εἰσ λίαν διακεκομμένα ἀπ' ἀλλήλων ἐποχῶσ, οἱ καλλιτέχνησ ἐπεδιώξαν ὁμοια ἀποτέλεσματα καὶ ὅτι ἐπομένωσ δύνανται νὰ ἀνερευθεῶσιν εἰσ τὰ ἔργα τῶν ὁμοιότητεσ καὶ συγγένειαι.

ΚΑΛΛΙΤΕΧΝΙΚΑ ΖΗΤΗΜΑΤΑ

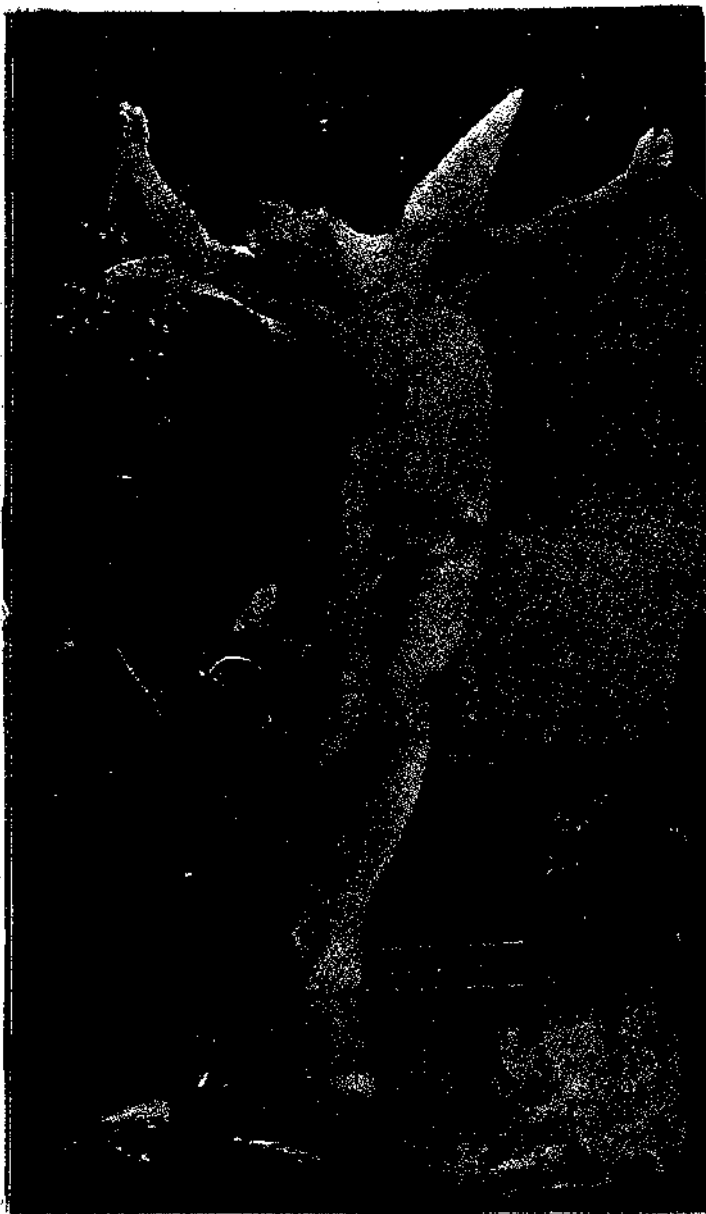
ΦΡΑΓΚ ΒΡΑΓΚΒΑΪΝ



ΜΙΑΟΥΝ αἱ ὠραταί τέχνησ: Ὀμιλεὶ ἡ γλυπτικὴ, ἡ ἀρχιτεκτονικὴ, ἡ ζωγραφικὴ: Ἀνάγναι νὰ ἐκφράσωσ τὰσ βαθυτάτασ σκέψεισ ἐνὸσ ἀνθρώπου, ἐνὸσ λαοῦ ὀλοκλήρου, τὰ μνησάτα αἰσθηματὰ του, τὰσ βλέψεισ του, τὸσ πόθουσ

πλόκουσ δύνανται τὰ πείσωσ, νὰ ἐνθαρῶνουν, ν' ἀπορηγίεωσιν καὶ νὰ διδάξωσιν: Δύνανται νὰ μορφώσωσιν καὶ ν' ἀναπτύξωσιν: Ἡ μήπωσ αἱ ὠραταί τέχνησ ἔχουν ἕνα καὶ μόνον προορισμόν, τὸ πῶσ νὰ προκαλέσωσιν τὴν εὐάρεστον ἐντύπωσιν τοῦ θεατοῦ καὶ ἐκεὶ σταματᾷ ὁ προορισμόσ των: Ἐὰν ὄχι, ἐὰν αἱ ὠραταί τέχνησ ἔχουν προορισμόν ἑμφυλότερον, τότε ὁ Ἀγγλοσ ζωγράφοσ Φράγκ Βράγκβαϊν δύνανται νὰ θεωρηθῇ ὡσ εἰσ ἀπὸ τῶν μεγαλειτέρων συγχρόνων καλλιτέχνησ καὶ ἡ μεγαλειτέρα καλλιτεχνικὴ μεγαλοφυΐα τῆσ Ἀγγλίαισ. Ὁ Φράγκ Βράγκβαϊν εἶνε εἰσ τὴν ἀγγλικὴν ζωγραφικὴν, ὅτι ὁ Ρόδοσοσ Κίπλιν εἰσ τὴν φιλολογίαν. Ἐχει εἰσ τὰ ἔργα του χύσει ἀτομισμόν ἰσχυρόν καὶ πρωτοτυπία ἀπαράδειγματοσ. Ὅπωσ ὁ Κίπλιν εἶνε μετὰ τῶν συγγραφέων ἐκείνοσ ὁ ὁποιοσ ἀπομακρύνεται ἀπὸ ὄλου τὰσ ἀγγλικὰσ

του, τὰ ὄνειρά του, τὴν φιλοδοξίαν του; Μετὰ τὰσ γραμμὰσ τῶν τὰσ κατὰ τὸ μάλλον καὶ ἦτιον ἀπλὰσ ἢ πολυ-



W. Bougereau. 'Ο Έρως πτερυγίζων επί των υδάτων.

★ ΕΣΠΕΡΙΝΑ ΟΡΑΜΑΤΑ ★

ΑΙΜΑΤΩΜΕΝΟ ΣΑΒΑΝΟ



ΠΑΝΩ από το βαθυγάλανο της Προποντίδος κύμα, που ξεογκούται τώρα, ως έρωτευμένον φλογισμένον στήθος, απ' τα μυστικά φιλά του βραδινού ανέμου, διαγράφει βιαστικός τον δρόμον του ο Ήλιος του Αυγούστου.

Στο πέραςμά του σβήνουν τα πυκνά σύννεφα, που αλωρούνται προς την δύσιν ως φανταστικά σκηνοθεσία μεγαλοπρεπούς

θεάτρου και ο μέγας Έκπλωτος, ο νυκτιμένος Νυκτιτής, που εξορίζεται από τας τόσας μυριάδας των μικροσκοπικών ύπηκόων του — των άστρων — πριν εξαφανισθή τελείως, ανακόπτει την πορείαν του εκεί, στο άκρον του ορίζοντος.

Ρίπτει έν βλέμμα νοσταλγίας προς την πολυμήχανον Σειρήνα, την ωραίαν θάλασσαν, που τον αποπλανά με τα μυστηριώδη της τραγούδια και τας βαγγερίους συναυλίας της και έν εξάψει φλογεράς περιπαθείας κύπτει και προσκολλά τα δυρασμένα από την δδοιοπορίαν χείλη του εις τα άφρώδη, τα υγρά εκείνης χείλη.

Και ένω, ψιθυρίζων κάποιαν μυστικήν υπό-

σχεσιν, αποφασίζει να απέλθη, αποθέτει εις τα βουρκωμένα στήθη της, τα έτοιμα να εκραγώσιν εις λυγμούς, την τελευταίαν της αγάπης του θωπείαν, μίαν χρυσοπόρφυρον άνταύγειαν.

Το δείγμα τουτο της αγάπης ένθαρρύνει το παράπονον της μικράς μαγίσσης και άρχίζει τώρα να του μουρμουρίζει πεισιμωμένη, άπαρηγόρητη, με τ' αναρίθμητα της περιπαθείας χείλη — τα βαθύχρωμά της κύματα-λόγια μομφής και λόγια αγάπης, που ραγίζουν τόσο την ψυχήν του Νυκτιτού, ώστε να τον δεσμεύη προς στιγμήν ο δισταγμός αν πρέπει ν' απομείνη ή να φύγη και να ποθή να παρατείνη την διαμονήν του για να μη άποστερηθή της ήδονής των φίλτρων της που αναλύουν την αγάπην του εις δάκρυα αίματηρά και πλημμυρίζουν την τεταραγμένη επιφάνειάν της ως σταγόνες μελανού, πυρίνου αίματος...

Χάνεται βαθμηδόν ο βαθυποπόρφυρος, ο φλογώδης του Ήλιου δίσκος. Ο άνεμος όλονέν δυναμώνει. Τα κύματα ένδυναμώνουν και άντά τον άρμονικόν γόνον των. Έξυφαίνονται οι σκοτεινοί νής νυκτός ίστοι γηγορώτερα. Το μυστήριον του σκούφοτος έξιδανικεύει τ' άχρογιάλια, από τα όποια άπομακρυνόμεθα. Υπό την άμυδράν άνταύγειαν των μόλις ύποφαινομένων άστρων, προς ανατολάς, φωσφορίζει που και που ή μαλακή καμπύλη των κυμάτων, τα όποια φαίνονται τώρα ως να έξοργίζονται μεταξύ των

και να κυνηγά το έν το άλλο να το πνίξη, να το έξοντώση, να εκδικηθή.

Έπάνω όμως απ' τα παραπονεμένα στήθη της ύπερηφάνου εγκυταλελειμμένης έξαπλοδται προς δυσμάς αίματηρά άκόμη ή πορφύρα των χαμένων πόθων...

Κι' έπάνω από την καρδιά της κόρης εκτυλίσσεται πένθιμα, άθρούβως εις της σιωπής τα σκότη το αίματομένον σάβανον του χαμένου ονείρου... Την περιβάλλει όλονέν, την περισφίγγει χωρίς οίκτον!

Ευτυχισμένα μέτωπα, εκείνα που αποδέχονται τας ύστεράς θωπείας του Ήλιου άουτίδωτα από την πρόωρον άπογοήτευσιν και τα πρώτα του έσθινά φιλήματα μειδιώντα προς την ροδίνην χαραυγήν νέων έλπίδων...

Κων/πολις.

ΣΙΒΥΛΛΑ

ΠΑΛΑΙΟ ΤΡΑΓΟΥΔΑΚΙ

Ωραία κόρη, δε γνωρίζεις τί πόνο; φέρνει μιά σου ματιά, με μαγεμένη σάϊτιά δάκρυα δίνεις, και δεν δακρύνεις... «Σ' αγαπώ» τραγουδάνε τα χείλη μου όλόένα, αν ζω, μονάχα ζω για σένα...

δ. ΓΡ. Κ.

Θ' ΕΡΨΙΝΑΙ ΕΚΔΡΟΜΑΙ



'Ο γλύπτης του 'Αστέγου' (Αυτοφωτογραφία).

'Ο διευθυντής της «Πινακοθήκης».

'Ο διευθυντής του «Κράτους».

Γ. ΙΑΚΩΒΙΔΗΣ



ΙΣ τὸν ἄνω βορεινὸν ὄροφον τῆς κεντρικῆς πτέρυγος τοῦ Πολυτεχνείου ἔχει στήσῃ τὴν καλλιτεχνικὴν του καλιὰν ὁ διαπρεπέστερος τῶν Ἑλλήνων ζωγράφων κ. Γεώργιος Ἰακωβίδης.

Εἶνε τὸ πολυτελέστερον διασκευασμένον καλλιτεχνικὸν ἐργαστήριον. Τάπητες βαρυτίμοι καὶ ἐπίπλωσις ἰδιότροπος δίδουν τὴν ἐντύπωσιν ἀνατολικοῦ σαλονιοῦ. Δύο αἰθούσαι συνεχόμεναι ἢ πρώτη, οἰοεὶ προθάλαμος, κοσμεῖται ἀπὸ ἔργα φίλων του ξένων καλλιτεχνῶν, ἐξ ἀνταλλαγῆς ἀναμνηστικῆς ἄλλ' ὁ κ. Ἰακωβίδης εἶνε καὶ ὁ μόνος Ἑλληὴν καλλιτέχνης ὁ ὁποῖος ἀγοράζει ἔργα... Ἑλλήνων καλλιτεχνῶν, δίδων σὺντο δηκτικὸν παράδειγμα εἰς τοὺς μὴ καλλιτέχνας. Ἄλλ' αἱ ἀγοραὶ τοῦ κ. Ἰακωβίδου κύριον σκοπὸν ἔχουν νὰ ἐνθαρρύνουν τοὺς νεοσσοὺς τῆς τέχνης. Μία προσωπογραφία ἐδῶ ὑπὸ τοῦ κ. Γαλιάνη παριστάσῃ κανταδόρον Ἰσπανόν, ὑπὸ τὴν μορφήν τοῦ ὁποῖου ἀναγνωρίζεται ὁ υἱὸς τοῦ κ. Δραγοῦμῃ ἐν ἔγχρωμον σκίτσο παρῆκει τῆς μαθητοῦσας του δεσποινίδος Τσιλλερ ἀπέναντι ἢ «Ἀπαγωγή» τοῦ κ. Ἀριστέως, πίναξ μικρὸς τὰς διαστάσεις, ἀλλὰ γεμῆτος αἰσθησιν κατὰ τὴν τεχνολογίαν τοῦ Μπαϊκλιν.

Ἡ ἄλλη αἰθούσα, πολὺ μεγαλειότερα, εἶνε τὸ ἐργαστήριον τοῦ διαπρεποῦς καλλιτέχνου. Ὁκτώβαντες μὲ ἔργα τελειωμένα καὶ ἔργα ἡμιτελῆ, ἀνάγλυφα, σχεδιαγραφήματα, καὶ μία μακρὰ τράπεζα μὲ βιβλία, περιοδικὰ, πινέλα, λευκώματα, κομψοτεχνήματα, φωτογραφίας. Παράπλευρος μὲ ἀναμνηνὸν ὄρθιος ὁ καλλιτέχνης. Μᾶλλον κοντοῦ ἀναστήματος μᾶλλον παύς, στρογγυλοπρόσωπος, μὲ δίοπτρα ὠτικά, μὲ μίαν πίπαν καπνίζουσαν, ἀγαθὸς τὴν φυσιογνωμίαν. Μίαν ὥραιαν γελοιογραφίαν τοῦ ἔχει κάμει ὁ κ. Ροῦλός, μὲ ὄμοιδὸς ἀτριχὸν κρανίον, μὲ μάτια Γιαπωνέζικα, μὲ ἓνα μαρκούτσι τοῦ ναυγίλε, τοῦ ὁποῖου εἶνε φανατικὸς θιασώτης.

Ὁ μεγαλειότερος, μετὰ τὸν θάνατον τοῦ Γύζη Ἑλληὴν καλλιτέχνης, εἶνε συγχρόνως ὁ ἡρεμότερος, ὁ σιγηλότερος, ὁ ἀφελέστερος, ὁ σκεπτικώτερος. Φίλεργος, εὐσυνειδήτος, ἀποφεύγει τὴν ρεκλάμαν καὶ τὰς νευρικὰς συζητήσεις. Ὡς καθηγητῆς, ἔχει κύρος ἢ δὲ διδασκαλία του εἶνε τελεσφόρος ὡς καλλιτέχνης, ζῆ κατὰ τὸ πλεῖστον εἰς τὸ ἐργαστήριον του, ἀπολαμβάνων τὰ θέληματα τῆς τέχνης, τῆς ὁποίας τὸ μυστήριον κατεχει.

Ὁ κ. Ἰακωβίδης εἶνε δυνατὸς σχεδιαστῆς ὡς προσωπογράφος, εἶνε ἀσθηρὸς τεχνίτης, χωρὶς νὰ περιφρονητὴν ὁμοιότητα. Ἡ προσωπογραφία ἐνὸς Γερμανοῦ καθηγητοῦ, ἣν ἔχει εἰς τὸ ἐργαστήριον του, εἶνε ἡ ὡραιότερα προσωπογραφία ἐξ ὅσων ἔχει κάμει.

Ἡδὴ ἐπεξεργάζεται τὴν εἰκόνα τοῦ κ. Μερκούρη, κατὰ παραγγελίαν, ἵνα ἀναρτηθῇ εἰς τὴν αἰθούσαν τοῦ δημοτικοῦ συμβουλίου Ἀθηναίων. Ὁρισμένως θὰ εἶνε ἡ καλλίτερα προσωπογραφία τοῦ Δημάρχου. Καὶ ἔχουν γίνῃ ἔως τῶρα ὄχι ὀλίγα.

Ἀνωτέραν ἔτι ἱκανότητα τῆς τοῦ προσωπογράφου ἐπεδείξατο ὁ κ. Ἰακωβίδης εἰς τὴν σύνθεσιν παιδικῶν σκηνῶν. Ὡς παιδογράφος εἶνε ἀπαράμιλλος. Τὸ «Κονσέρτο», τὸ ὁποῖον ἐγένετο κτῆμα τῆς ὀλονὲν οργανουμένης Ἑθν. Πινακοθήκης, τὰ «Μικρὰ βάζα», ἢ «Ψυχρολουσία», ἣν ἔχει ἀκόμη εἰς τὸ atelier του εἶνε ἔργα ἄτινα ἀποτελοῦν τὸ φωτεινότερον σημεῖον τῆς καλλιτεχνικῆς του δράσεως. Ὅτι ἔχει νὰ παρατηρήσῃ τις εἶνε μόνον ἡ ξενικὴ μορφή ἣν δίδει εἰς τὰ πρόσωπα, τοῦτο ὅμως δέον νὰ ἀποδοθῇ εἰς τὴν μακρὰν ἐν Γερμανίᾳ διαβίωσιν τοῦ καλλιτέχνου. Ἐκεῖ ἐνεπνεύσθη τὰ πλεῖστα συνθετικὰ ἔργα του καὶ ἐκεῖ τὰ ἐξέτελεσε μὲ πρότυπα ξενικὰ.

Ὁ κ. Ἰακωβίδης ἐργάζεται ἤδη εἰς τὴν κατασκευὴν μεταλλίου τοῦ Ὁδείου. Μετὰ τὴν φιλοτέχνησιν, ὑπὸ τοῦ ἰδίου, ἀναμνηστικοῦ μεταλλίου τῆς Ἑθνικῆς Τραπεζῆς, μὲ τὰς τέσσαρας διαδοχικὰς προτομὰς τῶν Σταύρου, Ρενιέρη, Καλλιγᾶ καὶ Στρέϊτ, τὸ Ὁδεῖον ἀνέθηκε εἰς τὸν κ. Ἰακωβίδην νὰ κάμῃ μεταλλίον, φέρον τὰς μορφὰς τοῦ Ἀνδρέου Συγγροῦ καὶ τῆς συζύγου του Ἰφιγενείας, ἵνα δίδεται εἰς τοὺς βραβευομένους μαθητὰς. Ἡ ἐργασία τοῦ μεταλλίου, ἣτις εἶνε ἀρετὰ πολὺπλοκος, γίνεται ἀπὸ τὸν ἴδιον καλλιτέχνην, ὅστις εἶνε καὶ δεξιώτατος γλύπτης, ὡς δεικνύει ἢ ὑπ' αὐτοῦ πλασθεῖσα ὑπέρχως προτομὴ τοῦ ἀε.μνήστου συναδέλφου του Λύτρα.

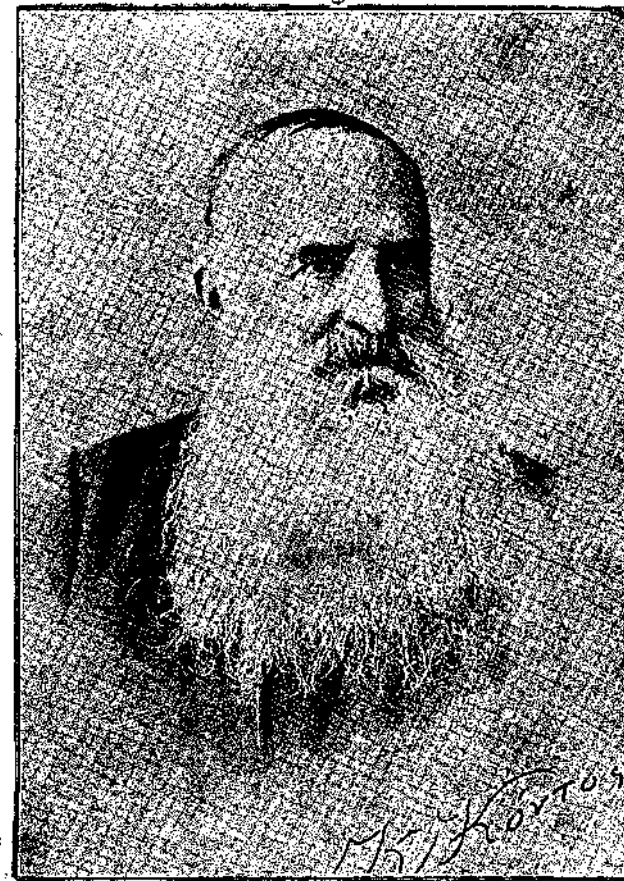
Τὰ νεώτερα ἔργα του, ἄτινα οὐδαμῶς ἔχουν ἐκτεθῆ, εἶνε δύο πίνακες ἐκ τοῦ φυσικοῦ ὁ εἰς ἀνθέων, ὁ δ' ἕτερος ὁπαρκῶν τοῦ ἐπεξεργασθῆ ἐν ὥρᾳ ἀναμνηστικῆς, ὡς παρενθέσεις εἰς τὴν σοβαρὰν ἐργασίαν του, χάριν ποιικιλίας. Οἱ πίνακες οὗτοι ἔχουν τὴν λεπτότητα τῆς ἐργασίας ἣτις καὶ ἄλλους ὁμοίους πίνακας αὐτοῦ διακρίνει.

Ὁ καλλιτέχνης, τοῦ ὁποῖου ἡ γνώμη περὶ τῆς ἀξίας τῶν παλαιῶν καλλιτεχνικῶν ἔργων εἶνε ἡ αὐθεντικώτερα ἐν Ἑλλάδι, ὡς διευθυντῆς τῆς Ἑθνικῆς Πινακοθήκης δὲν κατόρθωσε, ἔλλειψαι ὕλικῶν μέσων, νὰ παρασχη τὰς ὑπηρεσίας ἃς ἔπρεπε νὰ προσέρῃ.

Ἡ ἀνεγερθισμένη αἰκυδομὴ ἐπιζόμεν ὅτι θὰ δώσῃ ἀφορμὴν, ὅπως καταστῶν χρησιμώτερα τὰ ἐκλεκτὰ αὐτοῦ φῶτα εἰς τὸν τελειότερον καταρτισμὸν τῆς Ἑθν. Πινακοθήκης.



κ.



ΚΩΝΣΤΑΝΤΙΝΟΣ ΚΟΝΤΟΣ



Ἡ 22 Αὐγούστου δηήμες λογίων συνήνω νε τὰς εὐχὰς ὑπὲρ τῆς ψυχῆς τοῦ πρό τεσσαρακοθημέρου θανάτου ἐπιφανοστάτου φιλολόγου Κωνσταντίνου Κόντου,

ἐνῶ τῇ 21 Μαΐου ἐτελείτο ἐν τῇ μεγάλῃ αἰθούσῃ τοῦ Ἑθν. Πανεπιστημίου ὁ πανηγυρισμὸς τῆς τεσσαρακονητηρίδος ἀπὸ τῆς καθηγεσίας αὐτοῦ. Εἰς προχωρητὸς γῆρας, ἀλλὰ καὶ ἐν ἀκμῇ διανοίας ἔσθυσεν ὁ ἀκαμάτος ἐρευνητῆς, ὁ ἀπαράμιλλος τῆς Ἑλληνικῆς φιλολογίας μύστης. Αἱ μοναδικαὶ τιμαὶ ἃς ἠξιώθη ζῶν ὡς ἀπολαύσῃ, ἠνώθησαν μὲ τὰς πενθίμους τιμὰς, ἃς εἰς τὸ φθαρτὸν σῶμα ἀπέδωκαν οἱ πιστοὶ πολυπληθεῖς αὐτοῦ μαθηταί.

Ὅτι διέκρινε τὸν Κόντον ἦτο ἡ κριτικὴ δεξιότης, ἢ ἀπέραντος μνήμη. «Κόντος ἔφα» ἦτο ἡ λύσις παντὸς ἐρηγενετικοῦ ἢ γραμματικοῦ ζητήματος. Οἱ ξένοι ἐλληνοισταὶ ἀπεδέχοντο ἀσυζητητῆ τὴν γνώμην του. Δικαίως ἄρα ὁ Κόντος δύναται ν' ἀποκληθῇ Κοραῖς ὁ Β'.

Ἐκτὸς τῶν «Γλωσσικῶν παρατηρήσεων», ἃς συνησώματσε, πληθὺς φιλολογικῶν διατριβῶν εἶνε ἐγκατεστημέναι εἰς τὰ κυριώτερα φιλολογικὰ περιοδικὰ. Εὐχῆς ἔργον θὰ ἦτο ἂν ἡ οἰκογένεια ἢ τὸ Πανεπιστήμιον ἐξέδιδεν εἰς σειράν τόμων τὴν πολὺτιμον ταύτην.

ὅσα καὶ δυσέρετον ὀλοὲν καθισταμένην ἐργασίαν του.

Ὁ Κ. Κόντος ἐγεννήθη ἐν Ἀμφίση τῇ 12 Μαρτίου 1834, ἦτο δὲ υἱὸς τοῦ ἀγωνιστοῦ Σταύρου Κόντου, ὅστις κατέχετο ἐκ Δελθίνου. Νεαρώτατος, μαθητῆς ἔτι ὄν, ἔλαβε μετὰ τοῦ πατρὸς του μέρος εἰς τὴν κατὰ τὸ 1854 γενουμένην εἰσβολὴν εἰς Θεσσαλίαν, ἐπανελθὼν δὲ εἰς Ἀθήνας ἀπεδιώχθη ὑπὸ τοῦ Γενναίου ἐκ τοῦ γυμνασίου, εἰς ὃ ἐφοῖτα, διὰ τὸ ἀρχίφιλον αὐτοῦ, ἔπερ ὁ σοφὸς γυμνασιάρχης δὲν ἠδύνατο νὰ ἐνοήσῃ ὡς συνάμενον νὰ προσαρμοσθῇ πρὸς τὰς Μούσας. Πόσον ἀδίκον εἶχεν ὁ Γενναῖος, ἀπεδείχθη ἐκ τοῦ γεγονότος ὅτι ὁ Κόντος ἀριστεύσας εἰς τὸ Γυμνάσιον καὶ ἐπιτείξας τελείαν μόρφωσιν ἐν τῷ Πανεπιστημίῳ πρὶν ἢ ἀκόμη δώσῃ τὰς διδακτορικὰς αὐτοῦ ἐξετάσεις, ἀπεστάλη ὑπ' αὐτῶν τούτων τῶν καθηγητῶν του γυμνασίου ἐν Κίω, εἶτα δ' ἐν Σάμῳ. Τὰς σπουδὰς του ἀπεπεράτωσεν ἐν Ὀλλανδίᾳ, ἣτις τότε ἦτο τὸ κέντρον τῶν Ἑλληνοιστῶν. Ἐκεῖ δ' ἐκδίδων τὸν «Λόγιον Ἑρμῆ» ἤλεγχε τὸς σοφοὺς τῆς Ἑλλάδος ὅτινες καὶ μεγάλως ἀντέδρασσαν κατὰ τὴν παλινόσθησιν του. Τῷ 1868 ἐν τούτοις ὁ ὑπουργὸς Α. Μαυρομιγάλης παραβλέπων τὰς ἀντιδράσεις ταύτας, διώρισεν αὐτὸν καθηγητὴν τοῦ Ἑθνικοῦ Πανεπιστημίου. Τῷ 1875 διορίσθη τακτικὸς καθηγητῆς. Τὸ μέχρι τούδε ἔργον τοῦ Κόντου τὸ τε ἀπὸ ἔδρας καὶ τὸ κείμενον εἰς βιβλία, μελέτας, κριτικὰς παρατηρήσεις καὶ τὰ παρόμοια εἶνε κολοσσιαῖον.

Ἡ βιβλιοθήκη, ἣν κατέλειπε, ἀξίας 50,000, δρ. ἀποτελείται ἐξ ἀρίστων καὶ σπανίων ἐκδόσεων, πηγῶν φιλολογικῶν, πολυτίμων ἐιδικῶν λεξικῶν, διαφόρων φιλολογικῶν συγγραμῶν καὶ πλεῖστον ἄλλων βιβλίων διαφόρων κλάδων.



★ ΡΩΜΑΪΚΑ ΓΡΑΜΜΑΤΑ ★

Η ΤΥΧΗ ΤΩΝ ΜΕΓΑΛΩΝ ΕΡΓΩΝ



ΡΟΚΕΙΤΑΙ περί της τύχης μερικών εικόνων ήτις ομοιάζει με την τύχην μερικών ανθρώπων. Υφίσταται απροσδοκίως με άλλαματα κολοσσαία, τεράστια. Εικόνες πωληθείσαι αντί ελαχίστων εκατοντάδων φράγκων υπό των καλλιτεχνών των, εφθασαν βρα-

δύτερον να μεταπωληθούν εις εκατοντάδας χιλιάδας φρ. Και τοιοῦτοτρόπως τὰ ὀλιγώτερα ὠφελεῖται ἀπὸ τὸ ἔργον τοῦ ὀ καλλιτέχνης. Ακούσετε μερικάς ἰδιοτροπίας τῆς τύχης ἐναντίον καλλιτεχνῶν, ἐκ τῶν τελευταίων πωλήσεων εικόνων ἐν Λονδίῳ καὶ Παρισίοις.

Ὁ ἀτυχὴς καθ' ἑλπὴν τὴν ζωὴν τοῦ Γάλλου ζωγράφου Μιλλέ, τοῦ ὁποῦν τὰ ἔργα θεωροῦνται σήμερον ὡς ὑπέροχα ἀριστουργήματα, μετὰ κόπον κατώρθωσε νὰ πωλήσῃ ἀντὶ χιλίων φράγκων τὴν εἰκόνα τοῦ «Φίλιππὸς γηῶν». Γνωρίζετε λοιπὸν πόσον μετεπωλήθη προχθὲς ἡ ἰδία εἰκὼν εἰς τὸ Λονδίον; — 134 χιλιάδας φράγκων.

Ὁ Κορμπιέ, ἄλλος μέγας Γάλλος καλλιτέχνης ἐπώλησε πρὸ ἑτῶν 20 ἀριστοῦργημά του τὴν «Κυρία μετὰ τὸ γάντι» ἀντὶ τριῶν χιλιάδων φράγκων — καὶ αὐτὰ μετὰ ἴσα βάρσα.

Σεύρετε τώρα πόσον μετεπωλήθη ἡ ἰδία εἰκὼν εἰς τὸ Παρίσι τὴν παρελθούσα ἑβδομάδα εἰς μίαν δημοπρασίαν; Πενήντα χιλιάδες φράγκα.

Μία ἄλλη περίφημος εἰκὼν ἡ «Οἰκογένεια Ζακπαντιέ» ἐπωλήθη ἀπὸ τῶν ζωγράφων τῆς πρὸ ἑτῶν ἀντὶ διαχιλίων φράγκων.

Ἐσχάτως ἐπλήρωσεν εἰς μίαν δημοπρασίαν ὁ Ἀμερικανὸς εκατομμυριῶχος Ρένδερ ἐκατὸν χιλιάδας φράγκων. Οἱ μόνοι λοιπὸν ποῦ μένουσιν ἀδικημένοι εἶνε οἱ καλλιτέχνη καὶ οἱ μόνοι ποῦ τοὺς ἐμμεταλλεύονται εἶνε οἱ μεστῆται των καὶ μεταπωλεῖται των οἱ ὁποῖοι πλουτίζουν εἰς βάρος των.

Ὁ Κλαύδιος Μοναὶ ἐπώλησε ἀντὶ ὀκτακοσίων φράγκων τὴν περίφημὴν «Ἄδιν» του. Τὴν ἰδίαν εἰκόνα πρὸ διετίας ἔλαβεν ἑκατομμυριῶχος ἐρασιτέχνης ἠγόρασεν ἀντὶ ἑξήντα χιλιάδων φρ.

Ὁ «Τάσος ἐν τῷ φρενοκομείῳ» τὸ ὑπέροχον τοῦτο καλλιτέχημα τοῦ Δελακρουά τὸ ὁποῖον κιντὰ τὸ 1865 ἐπωλήθη ἀντὶ 14,000 φράγκων, κατὰ τὸ

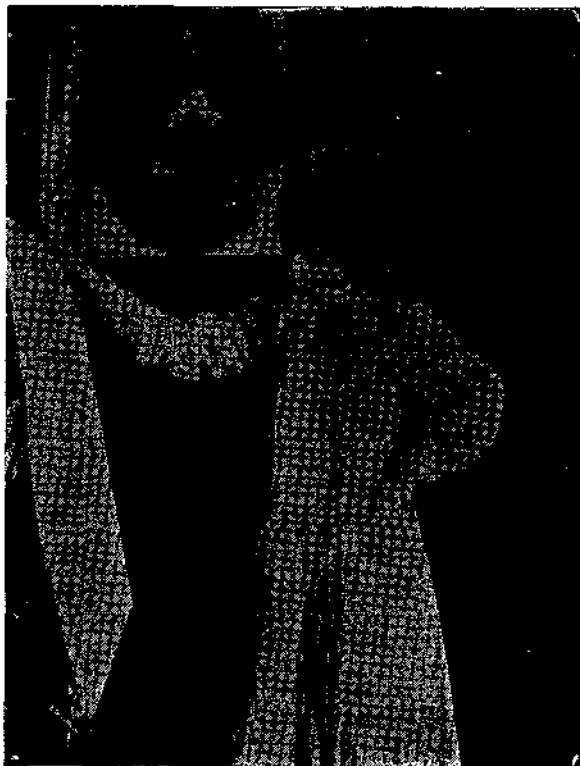
1872 μετεπωλήθη ἀντὶ ἑβδομηῆντα χιλιάδων, ἀν ἐπρόκειτο δὲ νὰ ξαναπωληθῆ σήμερον, δεῖ οἱ Ἀμερικανοὶ ἑκατομμυριῶχοι ἔχον τὴν μισίαν τῆς ἀγορᾶς πηλαίων εικόνων, ἴσως θὰ εφθάνει τὰς διακοσίας χιλιάδας φράγκων... ἀν μὴ καὶ παραπάνω.

Αἱ εἰκόνες τοῦ Ἰγκρὲς, τὰς ὁποίας ὁ καλλιτέχνης ἐπώλησε ἀντὶ ὀκτακοσίων φράγκων ἐκάστην, τώρα τιμῶνται πλέον τῶν 80 χιλιάδων φράγκων.

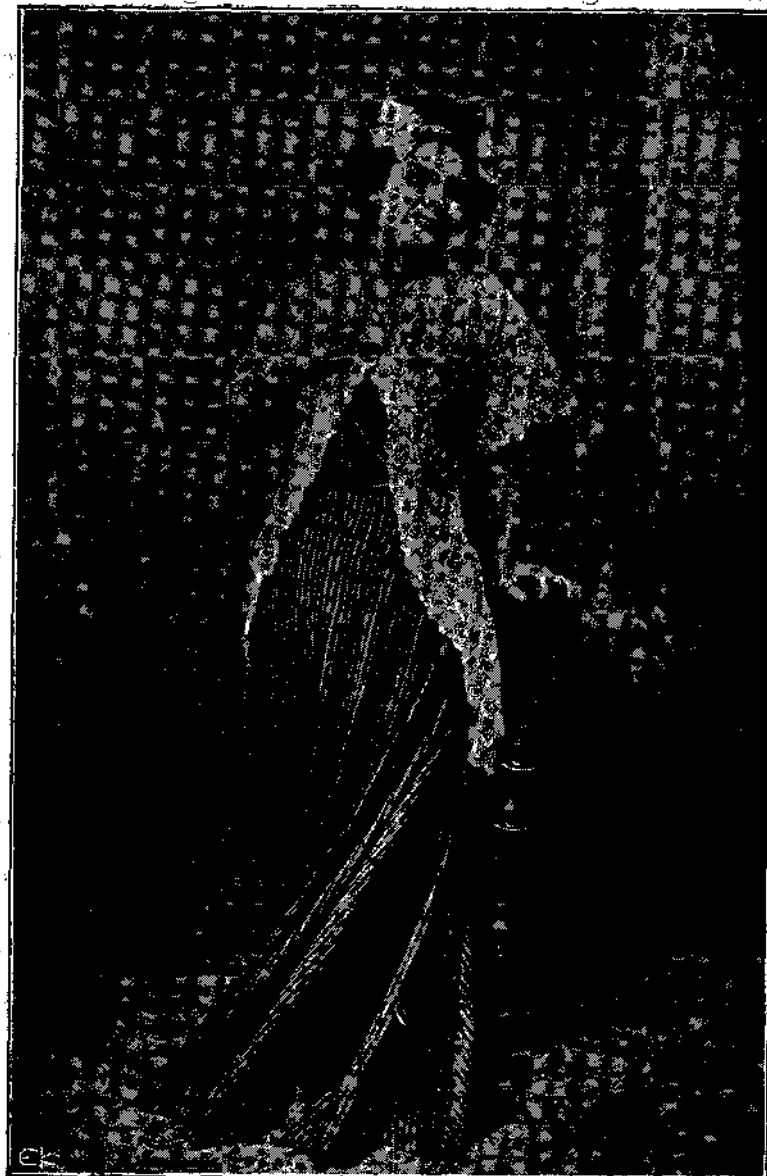
Εἶνε γνωστὴ ἡ ἱστορία τοῦ «Ἀτζελοῦς», τοῦ Μιλλέ. Ὁ καλλιτέχνης ἐν πενίᾳ ἐθρυσκόμενος τὴν ἐπώλησεν ἀντὶ ὀλίγων ἑκατοντάδων φράγκων. Καὶ ξεύρετε πόσον ἐπωλήθη ἔσχάτως; Ἐξακοσίας χιλιάδας φράγκα.

Ἡ ἀκριβώτερον πωληθείσα ἔσχάτως εἰκὼν εἶνε ἡ τοῦ Χολβρίν, ἀνήκουσα εἰς τὸν δοῦκα τοῦ Νόρφολκ ἀγορασθεῖσα ἀπὸ τὴν Ἐθνικὴν Πινακοθήκην τοῦ Λονδίνου ἀντὶ ἐνὸς ἑκατομμυρίου ὀκτακοσίων χιλιάδων φράγκων. Πόσος ἤξούρει ἀν ὁ ζωγράφος τῆς κατώρθωσε νὰ κερδίσῃ ὀλίγιστα ἑκατοντάδραχμα κατὰ τὴν πώλησίν της. Τί τυφλὴ καὶ ἄδικος τύχη!

Ο ΡΩΜΑΙΟΣ



Ἑλὴν Ἀσκριώτου



Ἑλληνικὸν Θέατρον.

Νίτσα Μουστάνια

Ψ ΓΡΑΜΜΑΤΑ ΚΑΙ ΤΕΧΝΑΙ Ψ

Ἡ ὑπὸ τοῦ Φραγκίσκου Sansovino ἐκδοθεῖσα Ἱστορία τῆς Καλλιτεχνίας ἐν Βενετίᾳ περιγράφει λεπτομερῶς ἑνα Ἐσταυρωμένον τοῦ Tintoret καὶ τινεσ πίνακας Πάλμα τοῦ νεωτέρου. Ἡ τύχη τῶν ἔργων τούτων ἠγροῦετο ἐντελῶς μέχρι τούδε, ὁποῦτε ὁ ἐπιθεωρητὴς τῶν δημοσίων ἔργων εἰς μίαν ἐπιθεώρησιν τοῦ κωδωνοστασίου τοῦ Saint-Giuliano ἀνεῦρε τοὺς πίνακας τούτους τυλιγμένους κλινηροειδῶς καὶ κατεσκόμισμένους. Ἐίχον ἀφαιρεθῆ ἀπὸ τῶν τοίχων τοῦ ναοῦ τῷ 1830 διὰ νὰ ἀντικαταστήθωσιν ὑπὸ μαρμαρίνου ἐπιχρίσματος.

Πρὸ τετραετίας δ' κ. Κάρολος de Bruyere ἐκλήροδοτήσεν εἰς τὴν πόλιν Remiremont τῆς Ἀλσατίας τὴν οἰκίαν του μετὰ τῆς Πινακοθήκης του καὶ τῶν δια-

φόρων καλλιτεχνημάτων, ἅτινα ἐστῆραζεν ὑπὸ τὸν ὄρον νὰ ἐγκαθιδρόσῃ ἐν αὐτῇ τοπικὴν μουσεῖον. Τοῦτο θὰ ἦνε κυρίως λαϊκόν, ἱστορικὸν καὶ καλλιτεχνικόν συγκρότημα. Θὰ συγκεντρώσασιν ἐν αὐτῷ διάφορα ἀγαπητικὰ ἀντικείμενα τῆς ἐνδόξου σελίδος τῶν εὐγενῶν κυριῶν τοῦ Remiremont, τῆς ἐνδοξοτέρως καθ' ἅπασαν τὴν Ἑυρώπην. Θὰ ἀναπαραστήσασιν ἐπίσης τὸ ἐσωτερικὸν τῶν παλαιῶν Βοσγιῶν οἰκιῶν. Τὸ μουσεῖον θὰ ὀνομασθῆ ἐκ τοῦ ὀνόματος τοῦ ἰδρυτοῦ αὐτοῦ.

Ἀνεχώρησεν εἰς Μόναχον πρὸς εὐρυτέρας σπουδὰς ἡ δεσποινὴς ζωγράφος Φοίβη Κορτοπούλου, ἀποπερτώσασα ἑφέντος τὰς ἐν τῷ Πολυτεχνεῖῳ σπουδὰς της, ἀδελφῆ τοῦ φίλου ζωγράφου κ. Βυρ. Κορτοπούλου.



Γουλιέλμα Συμελίδου

Η εν Αλεξανδρεία διαμένουσα δεσποινίς Γουλιέλμα Συμελίδου διακρίνεται διά την είν ζωγραφικήν επίδοσίν της...

Από δεκαετίας περίπου εν Γερμανία, η μονομανία διά τας πρώτας εκδόσεις των δημοτικωτάτων της φιλολογίας έλαβε μεγάλας διαστάσεις...

Εν Αθήναις είν τινα οικίαν επί της οδού Μπουπουκλίας εξετέθησαν προς πώλησιν δυο παλαιαί εικόνας μεγάλης καλλιτεχνικής αξίας...

Η Γαλλική Κυβέρνησις ήγγρασε διά τὸ μουσεῖον τοῦ Λουξεμβούργου ἔργα τινὰ τοῦ ζωγράφου Gabriel Nicolet...

Εν τῷ α' Νεκροταφείῳ Ἀθηνῶν ἀνεγείρεται μνημῆον εἰς τὸν ἀλγίστον μνήμης Γερμανὸν τήν καταγωγὴν ἀλλ' Ἕλληνα τήν ψυχὴν Φουρτβαϊγκλερ.

Τὸ μνημεῖον τοῦτο, τῇ ἐπιτελίᾳ τοῦ κ. Σώρον, ἐγείρεται ἐπὶ σχεδίου τοῦ ἀρχιτέκτονος Φίχτερ, συνεργάτου τοῦ Φουρτβαϊγκλερ εἰς τὰς ἐν Αἰγίνῃ ἀνασκαφάς...

Εν Παρισηῖς προτείνεται ἡδέα ὅπως μετατραπῇ εἰς μικρὸν μουσεῖον ἢ ἐν Choisy-le-Roi οἰκία, ἐν ἣ ἀπέθανεν τὴν 27 Ἰουνίου 1836 ὁ Rouget de Lisle...

Οἱ κάτοικοι τῆς Πιτσοβούργης ἐπαρεστάτησαν καὶ ἠπειλήσαν νὰ δώσουν διέξοδον εἰς τὴν ὁργήν των, καταθρονομαζόντες μίαν θαυμασίαν εἰκόνα ἐκτεθειμένην εἰς τὴν Διεθνή Καλλιτεχνικὴν Ἐκθεσιν τῆς πόλεως.

Αρχηγοὶ τῆς ἐξεγέσεως εἰνε οἱ ἰσρεῖς, οἱ ὅποιοι ἀνδρῶν ἐσχίζον τὰ ράσα των, ἀπειλοῦν ὅμως νὰ ἐσχίσουν τὴν εἰκόνα ἐξ ἱερῶς ἀγανακτικῶς...

Πρωτοβουλία τῶν δοκιμωτέρων παρ' ἡμῶν ἔρασιτεχνῶν φωτογράφων διοργανοῦται διά τὸ προσεχῆ Νοέμβριον Ἑλληνικὴ φωτογραφικὴ ἔκθεσις...

Μετὰ τριμῆρον διαμονὴν ἐν Ἀθήναις ἀπέηλθεν ἢ διανεκρωμένη ζωγράφος δεσποινίς Ἑλένη Ἀσπριότου.

Ἡ πόλις Seattle, καίτοι ἀριθμοῦσα ἐπαρξίν μόλις δέκα καὶ πέντε ἐτῶν, ἐπιλοδόησε νὰ διοργανώσῃ διεθνή ἐκθεσιν. Τὸ γεγονός εἰνε περισσεύον καὶ μοναδικόν.

Εἰς Βενετίαν ἐκομιθίσθησαν εἰκόνας καὶ πλουσία συλλογὴ χαλκογραφιών, ἀνήκονσαι τέως εἰς τὸν ἐκπαιτην Σουλτάνον Ἀβδοῦλ Χαμίτ.

ενναίοι, ἔπαρχον 12 μολύβδογραφαὶ τοῦ Μακάρ, σκίτσα τοῦ Μουγκάζη, μία παλαιὰ γυναικογραφία καὶ μία εἰαιογραφία τοῦ Μουγκάζη κομψότατα ἐπεξεργασμένη...

Ὁ αὐτοκράτωρ Γουλιέλμος μετέβη εἰς Μόναχον διά τὴν ἐν τῇ Πανακοθήκῃ τῆς Πρωσικῆς προσεβείας ἐγκατάστασιν τῶν εἰκόνων Σάκ.

Προσεχῶς ἀφικνεῖται εἰς Ἀθήνας ἡ διάσημος διωδεδαιεὶς Ὀγγρεῖς βιολιστριά δεσποινίς Ρόζα Ἐρλιχ, ἥς τὸ μουσικὸν δαιμόνιον κινεῖται ἀνώτερον τοῦ Φλόριζελ...

Εἰς Ἀθήνας θὰ δώσῃ μίαν ἐσπερίδα εἰς τὸ Δημιονικὸν μὲ τὸ ἴδιον πρόγραμμα τοῦ διασήμου βιολογίστα Γιάν Κοῦμπελικ.

Προσεχῶς θὰ στηθῇ εἰς τὴν ἐν Παρισηῖς πλατείαν τοῦ Παλαι-Ρουαγιάλ ἓνας θαυμασιὸς ἀνδριάς τοῦ Βίκτωρος Οὔγκώ, τὸν ὅποιον ἐξετέλεσεν ὁ περιφημοὺς γλύπτης Ροιτέν.

Αἱ Παρισίαι ἐφημερίδες ἀναφέρουσαι τὸ γεγονός γράφουσι καὶ τὸ ἐξῆς χαριτωμένον ἀνέκδοτον, σχετικὸν μὲ ἕτερον ἀνδριάντα τοῦ ποιητοῦ τῶν «Ανατολικῶν Ἀομάτων».

Ὁ γλύπτης Φαλγκιέρ εἶχε παρουσιάσει εἰς τὴν ἐπιτροπήν ἓνα πρόπλασμα τὸ ὁποῖον παρίστα τὸν Οὔγκώ μὲ ἀρχαῖκα ἐνδύματα ἐφιππον ἐπὶ τοῦ Πηγάσου, ἀναρχώμενος εἰς τὴν κορυφὴν τοῦ Παρθασοῦ καὶ κρητοῦντα εἰς τὴν δεξιάν μίαν λέραν ποικιλλομένην ὑπὸ ἀστέρον.

Ἡ ὠραία ὅμως ἐμπνεῦσις τοῦ Φαλγκιέρ δὲν ἐμείνε ἀνεκτέλετος. Διότι δταν μετὰ τινὰς μήνας παρήγγειλαν εἰς αὐτὸν ἓνα Ἀπόλλωνα, ὁ γλύπτης ἀπεκεφάλισε τὸν Γάλλον ποιητὴν, ἐπερόθησεν ἐπὶ τοῦ τραχύλου τῆν κεφαλὴν τοῦ Μουσηγέτου, καὶ μετὰ τινὰ καιρὸν εἰς τὴν πλατείαν τῆς οἴσου Βουδρεαν ἐστῆεν ἐν θρώμβῳ τὸ ἔργον του.

Εἰς ἀγγλος Μαινίθρας ἐκόσσε τὴν Ἀγγλίαν ἀπὸ τὸν ἐξευτελισμὸν τοῦ νὰ ἴδῃ ἓνα ἀρωσούργημα τῆς τέχνης ὑ ἀγορασθῇ ἀπὸ ξένους καὶ νὰ διέλθῃ τὸν Ἀτλαντικόν.

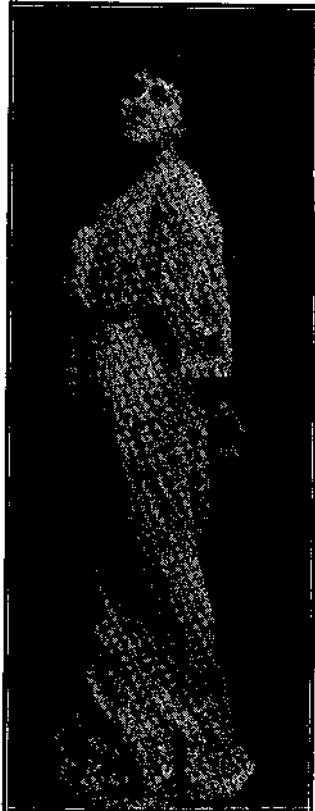
Πρόκειται περὶ τῆς «Δουκόσης τοῦ Μιλάνου» τοῦ περιφήμου ἔργου τοῦ μεγάλου ζωγράφου Χολβά, ἣτις ὑπὸ τοῦ δουνὸς Νόρφολκ ἔχει πωληθῆ ἀντὶ 1,800,000 φράγκων...

Ἡ περιφημοὺς εἰκὼν ἐτέθη ἐννοεῖται εἰς πώλησιν καὶ οἱ Ἀμερικανοὶ ἦσαν ἔτοιμοι νὰ τὴν ἀγοράσουν. Οἱ ἀγγλοὶ δι' ἐράνων ἐζήτησαν ἀ νανάξουν τὸ ποσὸν καὶ νὰ μὴ ἀφίσουν τὴν εἰκόνα νὰ μεταφερθῇ ἀπὸ τὴν πλατείαν των.

Ἐδρέθη τότε ἓνας ἀγγλος δτις ἐπέσφερε 40 χιλιάδας λίρας στεγλίας, δηλαδὴ ἐν ἑκατομμύριον φράγκων, τὸ ὅποιον προστιθέμενον εἰς τὰ ὑπὸ τῆς ἀγγλικῆς κυβερνήσεως προσφερομένης 250,000 φράγκων καὶ τὰς ἄλλας προσφορὰς τοῦ ἔρανου συμπληρῶναι τὸ ἀναγκαῖον ποσὸν διά τὴν ἐξαγοράν τῆς εἰκόνας, ἥτις οὕτω γίνεται κτήμα τοῦ ἔθνους.

Ὁ δωρητὴς τοῦ ἑκατομμυρίου μένει ἀνόνομος.

Ἡ δεσποινίς Ἑλένη Σουλτανίδου ἔκλωσε τὴν προσοχὴν τοῦ μουσικῶ κόσμου ἐν Γερμανίᾳ καὶ Λονδίῳ κατὰ τὰς συναυλίας ἃς ἔδωκεν ἀσχάτως.



Ἑλένη Σουλτανίδου

τὰς μελοδραματικὰς παραστάσεις τῆς ὄπερας Λόφτμονδ, ἐνεφανίσθη δὲ εἰς τὴν σκηνὴν καὶ ἄλλων Γερμανικῶν θεατρῶν.

Ἡ φωνὴ τῆς, διαγροστῆ, ἠχηρὰ, γλυκεία καὶ εὐαρόστος μεταλλική, ἴδως εἰς τῆς ψὴ λὲς νότες, ἔχει ἄλλας τὰς ἀποχρώσεις τελείως διαπλασμένης φωνῆς σσοφροῦ.

Τὸ ποικιλώτατον πρόγραμμά τῆς, περιέχον τεράχια τοῦ Σαιν-Σάνς, τοῦ Βάγνερ, τοῦ Μπελιζῶ, τοῦ...

λιστρίας Τήνου. Ὁ κ. Ἡλιόπουλος εἶνε γνωστός ὡς ρητωρ διὰ τὴν καλλιπέειαν καὶ τὴν ποιητικὴν ἔξαρσιν, ὁ λόγος τοῦ δὲ ἐπὶ τῇ ἐθνικῇ ἐπετειῶ εἶνε ἐκ τῶν καλλίστων αὐτοῦ.

Ἐπίτομος ἱστορία τῆς Κρήτης, ὑπὸ Στεφ. Ξανθοῦιδου, ἐφόρου τῶν ἀρχαιοτήτων ἐν Κρήτῃ. Σελ. 175 μετὰ 36 εἰκόνων καὶ χάρτου. Εἶνε τὸ πρῶτον βιβλίον ἐπερ ἐκδίδει ἡ νεοσύστατος Ἐκδοτικὴ Ἑταιρεία. Τὸ βιβλίον γραφὲν δι' εὐρύν, κήκλον ἀναγνωστῶν, εἶνε σύντομον, εἶνε ὁμῶς γεγραμμένον ἐπὶ ἐπιστημονικῶν βάσεων. Διεξέρχεται ὅλας τὰς περιόδους ἀπὸ τῶν προϊστορικῶν χρόνων (Μινωικὸς πολιτισμὸς, Ὀμηρικὴ ἐποχὴ) καὶ διὰ τῆς Ἑλληνορωμαϊκῆς περιόδου, τῆς Μεσαιωνικῆς, Ἑνετοκρατικῆς, Τουρκοκρατίας φθάει μέχρι τῶν ἀρμυστείδων, μετὰ τὰς ὁποίας τερματίζεται ἡ ἀρχήφιλος καὶ περιπετειώδης ἱστορία τῆς ἡρωϊκῆς μεγαλονήσου τῆς Ἑλλάδος τῆς ὁποίας ἡ ἔνωσις ὁ ἀποτελέσῃ τὴν κορωνίδα τῆς ἱστορικῆς τῆς ζωῆς.

Γεωργίου Ἀποστολίδου. Ἀνάλεκτα. Ἐν Κων) πόλει. Σελ. 256. Ὁ ἐν Κ) πόλει διακεκριμένος δεικνύορος κ. Γ. Ἀποστολίδης συνεκέντρωσεν ἐν τόμῳ τὴν μέχρι τοῦδε φιλολογικὴν του ἐργασίαν, ἀναγομένην κυρίως εἰς ἠθικοφιλοσοφικά θέματα.

Πλείστον μέρος τοῦ βιβλίου καταλαμβάνει σφοδρῶς ἐπίκρισις τοῦ «Ὀνειροῦ τοῦ Γιαννίρη» τοῦ Ψυχάρη. Καταφέρει καιρία κτυπήματα κατὰ τοῦ γλωσσικοῦ αὐτοῦ εξαμβλώματος. «Δὲν ὑπάρχει, λέγει, βιβλίον γραφὲν εἰς οἰονόηποτε ἰδιῶμα, εἰς καθαρεύουσαν, ὑπερκαθαρεύουσαν, δημοτικὴν ἢ μαλλιανικὴν, με ὕφος ἀνοστότερον καὶ πληκτικώτερον καὶ με φλυσιαν τόσον ἀφόρητον». Ἡ ἐπίκρισις εἶνε ἀδυσώπητος ἀλλὰ καὶ δίκαια, καταλήγει δὲ ὁ ἔρπον συγγραφεὺς τὴν μελέτην του, ἥτις καταφώρως κατέδειξε τὰ ριζικὰ ἑλαττώματα τοῦ ἔργου, βεβαίῳν ὅτι ὡς λογοτέχνης ὁ κ. Ψυχάρης κατέγει ἐν τῇ νεοελληνικῇ λογοτεχνίᾳ μίαν τῶν διακεκριμένων... τελευταίων θέσεων.»

Πρακτικὸς ὁδηγὸς τοῦ Ἰατροῦ καὶ τῆς Μαιίας, ὑπὸ Μιχ. Γ. Καίρη ἱατροῦ τοῦ Δημοσίου μαιευτηρίου. Σελ. 877, μετὰ 535 εἰκόνων. Ἀπαραίτητον βοήθημα διὰ τὰς μαιίας, αἵτινες πολλάκις ἀναπληροῦσι τὸν ἱατρὸν. Δι' αὐτοῦ ἡ μαία ἐπιστημονικῶς μορφοῦται ἀρτίοτερον. Ὁ ἔγκριτος μαιευτὴρ κ. Καίρης διαίρει τὸ ὀγκῶδες βιβλίον του εἰς τὸ φυσιολογικὸν μέρος καὶ εἰς τὸ παθολογικόν, πραγματεύεται δὲ μετὰ πάσης λεπτομερείας τὰ διάφορα ζητήματα τῆς Μαιευτικῆς.

ΑΡΓΕΛΛΟΝΤΑΙ:

Ἐπὶ τῆς δεσποινίδος Μαρίας Φιλίππιδου καὶ τοῦ κ. Γρηγ. Μουμπτζίδου ἀγγέλλεται ἡ ἔκδοσις «Ἐθνικοῦ Ἡμερολογίου» εἰκονογραφημένου τοῦ ἔτους 1910. Προαγγέλλεται ἡ συνεργασία τῶν κ. κ. Χατζιδάκι, Ραγκαβῆ, Μιστριώτου, Βλάχου, Μαρτζώκη, Δε-Βιάζη, Καλογεροπούλου κλπ.

Ἐπὶ τοῦ δημοσιογράφου κ. Σπυρ. Μουσοῦρη ἀγγέλλεται ἡ ἔκδοσις «Ἑκτανησιακοῦ ἡμερολογίου», ἐν τῷ ὁποίῳ θὰ περιληφθῇ ὅλη ἡ ζωὴ, ἡ ἱστορία καὶ ἡ φιλολογία τῶν Ἑπτὰ νήσων τοῦ Ἰονίου. Θὰ περιέχῃ μελέτας, ἀρθρα, ἐντυπώσεις, περιγραφὰς κλπ. σχετικὰς, ὡς καὶ εἰκόνας.

«Αἰακὴ λόρα». Ἑβδομαδιαία ἔμμετρος ἐφημερίς. Διευθυντὴς Κ. Βλαχοπούλας.

ΤΗΛΕΦΩΝΟΝ

Κληρικῶ.— Ὁ Πάλλης ἀκριβῶς, ὁ τῆς Αἰθερουλ μαλλιαρὸς, εἶνε ὁ γράφας ἐσχατὸς εἰς τὸν «Πρωῖνον Ταχυδρόμον» τοῦ Λονδίνου τὸν ἀγρίον λίβελλον κατὰ τοῦ ἐν Τουρκίᾳ Ἑλλῆν. κλήρον. Ἀγνοοῦμεν εἰ ἐν ἡ Ἑκκλησία ἀπεκήρυξεν ἤδη τὸν ἀπαίσιον μεταφραστὴν τοῦ βύαγγελίου καὶ ὀδοιστῆν τοῦ Γένους.

Συνδρομητῆ Γ.— Μὰς ἐρωτᾶτε ἐν ζῆ ὁ Ὁσκάφ Οὐάιλδ. Κατόπιν τοῦ τελευταίου θορύβου διὰ τὴν δευτέραν ἢ τρίτην νεκρανάστασιν του, ἐν Τουρίῳ τὴν φορὰν αὐτὴν, ὑποθέτομεν ὅτι δὲν ζῆ. Τούλαχιστον ὁ θανατὸς του ἔχει πιστοποιηθῆ. Κάποιος θαλαμηπόλος τοῦ Οὐάιλδ ἔχει ἀμφιβολίας. Ὁ τάφος τοῦ συγγραφεὺς τῆς «Σαλώμης» εὐρίσκειται ἐν Λονδίῳ.

Παν. Ε.— Τὸ μᾶλλον διακεδομένον βιβλίον, μετὰ τὸ Ἐθαγγέλιον, εἶνε οἱ «Ἀθλοῖσι» τοῦ Οὐγκῶ.

Ἐρωτῶντι.— Τὸ ὄρθν εἶνε Κηφισία.

Χειραφετημένη.— Εἰς τὰ Ἑλβετικά Πανεπιστήμια, ἅτινα εἶνε 5, φοιτῶν 954 φοιτῆται καὶ 1051 φοιτήτρια. Εἶθε τὰ εὐχαριστημένη;

Ἐρανοστῆ.— Τὰ προπλάσματα τοῦ ἀνδριάντος Παλαιολόγου ἤλθαν πρὸ μηνῶν ἐξ Ἰταλίας.

Ὁ ἀποστέλλον τὴν συνδρομὴν τοῦ ἐννάτου ἔτους ἀπ' εὐθείας εἰς τὴν Διεύθυνσιν, λαμβάνει δωρεάν ἐν

λαχεῖον τοῦ Ἐθνικοῦ Στόλου.

ΤΟ ἙΜΠΟΡΙΟΝ,

ΜΗΝΙΑΙΟΝ ΠΕΡΙΟΔΙΚΟΝ

ἐκδιδόμενον ἐν Ἀθήναις

ΥΠΟ Κ. ΠΑΝΑΓΙΩΤΟΠΟΥΛΟΥ

Διευθυντ. τῆς Ἐμπορ. Σχολῆς Πειραιῶς, συγγραφεὺς κλπ.

Ἔτος Α'—Γραφεῖα: Ὀδὸς Σωτείρας 18 ἐν Πειραιεῖ

Δημοσιεύει: Μελέτας ἐμπορικὰς, οικονομολογικὰς, λογιστικὰς, παιδαγωγικὰς, γεωγραφικὰς, ἱστορικὰς, τραπεζιτικὰς, χρηματιστικὰς, βιομηχανικὰς, διαγωνισμοὺς κλπ.

Συνδρομὴ: Ἐτησίᾳ δρ. 5.—Ἐξωτερ. δρ. 5

ΕΚΚΛΗΣΙΑΣΤΙΚΟΣ ΦΑΡΟΣ

Μηνιαία Ἐκκλησιαστικὴ Ἐπιθεώρησις ἐν Ἀλεξανδρείᾳ

Μετὰ ἑβδομαδιαίου παραρτήματος «Πάνευαινος»

Διευθυντὴς: Γρηγόριος Παπαμιχαὴλ

Πραγματεῖται ἐπιστημονικαί.— Κριτικὴ.— Ἐπιθεώρησις τοῦ τύπου ἑλληνικοῦ τε καὶ ξένου. Ἐπιφυλάξεις ἐποικοδομητικαί, ἐθνικαί καὶ ἀπολογητικαί.

Ἐκαστον τεύχος ἀριθμεῖ 100—120 σελίδας.

Γραφεῖα: Alexandrie—Egypte, Rue Gessi Pachu 10.

Συνδρομὴ ἔτησίᾳ δι' ἀμφοτέρω τὰ περιοδικὰ 25 φρ.

(Διὰ τοὺς ἀπουδαστὰς τῆς θεολογίας 12 1/2).

Ἐν Ἀθήναις ἐκ τοῦ Τυπογραφείου «Κράτους» Θάνου Τζαβέλλα Ὀδὸς Ἀριστείδου 1.