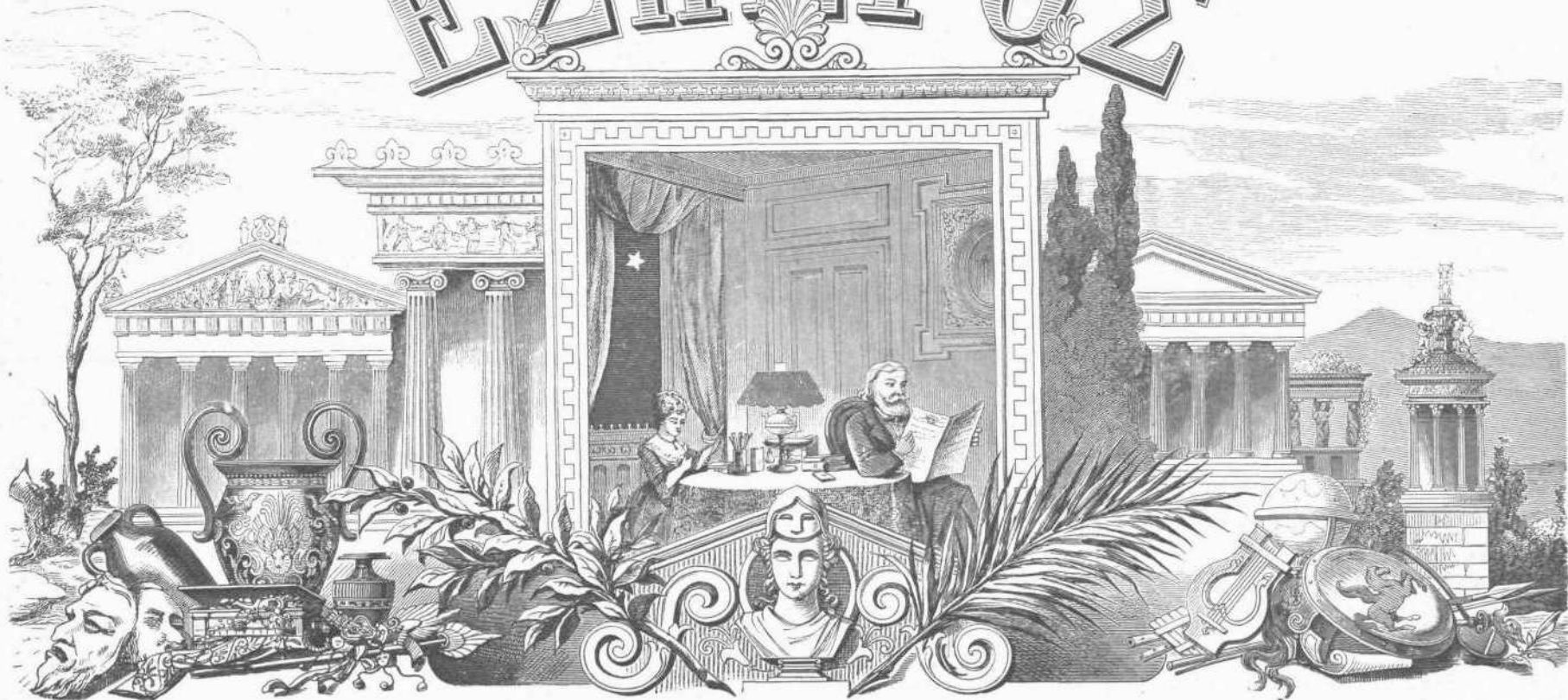


# ΕΣΠΕΡΟΣ



Έτος Α΄.

Εκδίδεται  
τῆ 1/13 καὶ 15/27.  
ἐκάστου μηνός.

✠ Ἐν ΛΕΙΨΙΑΙ τῆ 15/27 Φεβρουαρίου 1882 ✠

Τιμὴ ἔτησία  
προπληρωμένη  
εἰς χρυσόν.

Φράγκ. 40.  
Μάρκ. 32.  
Ρούβλ. 16.

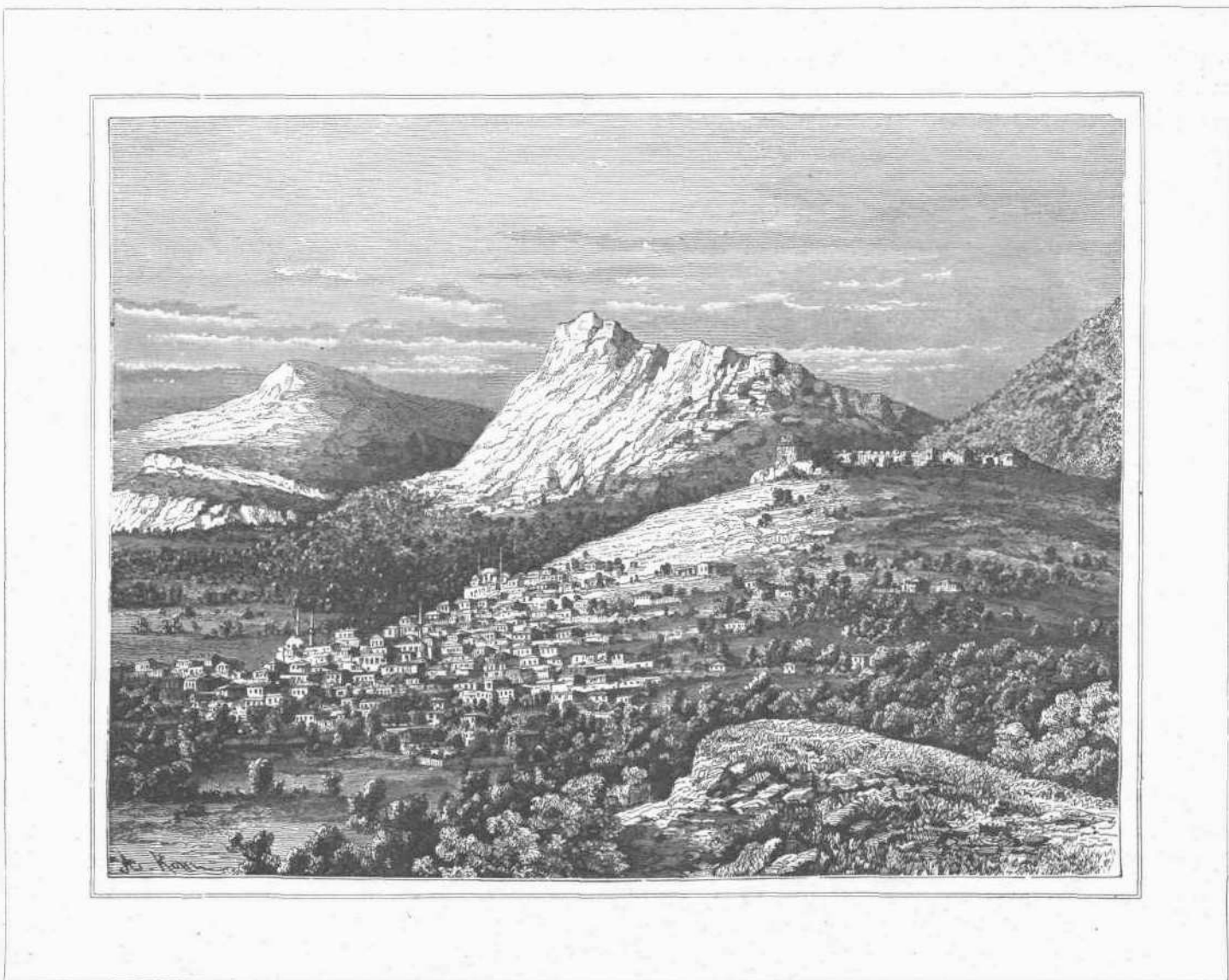
Ἄρ. 20.

**ΠΕΡΙΕΧΟΜΕΝΑ.** Ἀνταπόκρισις ἐξ Ἀθηνῶν. — Τὰ Μετέωρα. (Ἑλληνικαὶ μοραί.) — Τὸ ἀδελγάκι (εἰκὼν Η. MELDES). — Τὰ λατομεῖα τοῦ Πεττελικοῦ. — Τὸ ἄσμα τοῦ Χιαδάθα (συνέχεια). — Ἡ ἐκκλησία τῆς Ἁγίας Σοφίας ἐν Κύπρῳ. — Βιβλιοκρισία. — Ὁ ἄδης τοῦ Δάντου (μετάφρασις Κ. Μουσοῦρου). — Βυζαντιναὶ εἰκόνες. — Ἀνδρόνικος Κομνηνός (τέλος). — Τὸ ἕθνος τῆς Κολωνίας. — Κατάλογος ἀρθῶν καὶ φυτῶν. — Γνωμικά. — Πολιτικὴ ἐπιθεώρησις. — Οἰκονομικὴ ἐπιθεώρησις. — Διάφορα. — Γραμματοκιδώτιον τοῦ Ἐσπέρου.

## ΕΙΚΟΝΕΣ.

Ἐκ τῶν νέων ἡμῶν ἐπαρχιῶν. Τὰ Τρικάλα. — Ἡ μηστία τοῦ Χιαδάθα. — Τὰ λατομεῖα τοῦ Πεττελικοῦ. — Ἡ ἐκκλησία τῆς Ἁγίας Σοφίας ἐν Κύπρῳ. — Τὸ ἀδελγάκι (εἰκὼν Η. MELDES). — Ἄρθη διάφορα.

✠ ΕΚ ΤΩΝ ΝΕΩΝ ΗΜΩΝ ΕΠΑΡΧΙΩΝ. ✠



ΤΑ ΤΡΙΚΚΑΛΑ.





ΤΟ ΑΣΜΑ ΤΟΥ ΧΙΑΒΑΘΑ.

(συνέχεια· ὄρα προηγ. τεύχος.)

Εἰς τὰ πρόθυρα τοῦ δάσους
Ἰπὸ τὴν σκιάν τῶν δένδρων
Αἱ ἀγέλαι τῶν ἐλάφων
Ἐβόσκον ἐν ἡσυχίᾳ,

Πρὸ τῆς θύρας τοῦ οἰκίσκου
Ἰστατ' ὁ χαλκὸς ὁ γέρον
Τῆς φυλῆς τῶν Δακωτάχων,

Ἄνεκάλει ὁ προσδύτης
Παρελθούσας εἰς τὴν μνήμην
Τῆς νεότητος ἡμέρας,

Ἄλλ' ἡ νέα Μινεχάα
Ἄνεκάλει εἰς τὸν νοῦν τῆς
Νέου κυνηγῶν, ὠραίων,

Αἴφνης πλὴν θημάτων κρότος
Καὶ ἡ κίνησις τῶν κλάδων
Ἐξυπνᾷ τὴν νέαν κόρην.

Μὲ τὴν λαίαν ἐπὶ ὤμου
Ὁ ὠραῖος Χιαθάβας
Ἐμφανίζεται ἐμπρὸς τῆς.

Σοβαρὸν ὕψους θλέμμα
Ὁ προβεβηκὸς τεχνίτης
Καὶ κατέθεσε τὸ θέλος

Παρὰ πόδας τῆς παρθένου
Τὸ φορτίον τοῦ ὀνόσ
Καταθέτει μὲ ἀγάπην,

Ἡ εὐρύχωρος καλύβη
Ἦτο βλιῆ ἐστρωμένη
Μὲ δορὰς λευκάς, παχιάς,

Καὶ ἡγέρθη ἡ ὠραία
Ἡ γλυκεῖα Μινεχάα,
Καὶ ἤτοιμασε τὸ γούμα,

Ἡκροᾶτο ὡς ἐν ὕπνῳ
Ὅτι ἔλεγε ὁ νέος
Περὶ τῆς καλῆς Νοκόμη,

“Μετ' ἀγῶνας πεισματοῦδεις
Μετὰ βήξεις αιματώδεις
Ἐκλείσαν οἱ Ὄστηθαῖοι

Κ' ἡ ὠραία κόρη ἦτο
Ἐπι ἐρασιμωτέρα
Ὅπως ἴστατο ἐμπρὸς τοῦ,

Κ' ἔφυγεν ὁ Χιαθάβας
Φέρων μεθ' αὐτοῦ τὴν νέαν
Τὴν ὠραίαν ἐρωμένην·

Καὶ ἐπέστρεψεν ὁ γέρον
Εἰς τὴν ἐργασίαν πάλιν,
Καὶ ἐκάθησεν ἡσύχως

Ἐδθμοσ ὀδοπορία
Ἦτο ἡ τῶν δύο νέων
Διὰ μέσου τῶν ὠραίων

Δι' ὀρητικῶν χειμάρρων
Τὴν ἐπέρ' ἐπὶ τῶν ὤμων,
Κ' ἔλαφρά τῃ ἦτο, ὅσον

Ἡ πνοὴ λεπτοῦ ζεφύρου
Τοῦς συνώδεις γλυκεῖα,
Καὶ τὴν νύκτα οἱ ἀστέρες

Ἀπὸ τῆς δρυὸς τὰ ὕλη,
Καὶ ὁ κόνικλος λαθραῖος
Ἐγειρόμενος τῆς κοίτης

Ἐβθμοσ ἦν ἡ πορεία.
Ἐψάλλον πτηνὰ τοῦ δάσους
Τὰ ὠραῖα ἄσμάτα τῶν,

Καὶ ὁ ἦλιος μὲ λάμψιν
Τοῦς προσέβλεπε φλογώδη,
Κ' ἔλεγε· “Καλὰ μου τέκνα,

Ὁ δὲ σελήνη μὲ τὸ φῶς τῆς
Τὸ ὠχρὸν, μυστηριώδες
Ἐψέθυρε τὴν νύκτα·

Ὅπως ἔβασαν οἱ δύο
Εἰς τὸ τέρμα τῆς πορείας,
Καὶ ὁ Χιαθάβας οὕτως

Ο ΓΑΜΟΣ ΤΟΥ ΧΙΑΒΑΘΑ.

Τῶρ' ἀκούσατε, θὰ εἶπω
Πῶς ὁ νέος Γεναδίτζης,
Χορευτὴς ἐκ τῶν σπανίων,

Μεγαλοπρεπῶς τὰ πάντα
Παρεικέυασ' ἡ Νοκόμη,
Τὰ ὠραῖα σκεύη εἶα

Εἰς τὸ δεῖπνον παρετέθη
Ἰχθὺς μέγας κατὰ πρῶτον,
Ὅν ἤτοιμασ' ἡ Νοκόμη,

Ἄφ' οὗ ἔφαγον οἱ ἔξοι
Ἡ φιλόθενος Νοκόμη
Καποσοβρίγγας γεμίζει

Ὁ ὠραῖος Γεναδίτζης,
Ἐλαφρὸς, ἀστείος, εἰρων,
Ἐσηκώθη ἐν τῷ μέσῳ

Ἄνανδρον τὸν ἀπεκάλουν
Καὶ δαιλὸν οἱ στρατιωταί,
Ὅκνηρόν καὶ κοῦφον ἄνδρα·

Ἐλαφρὸν ἐλάφου δέρμα
Μὲ κοσμήματα παντοῖα,
Καὶ μακρὰ, πλουσία γούνα

Καὶ τὰς πέτρνας, ἀλωπέκων
Αἱ ὀραὶ τῇ περιδένουν.
Μὲ τὴν μίαν κραταῖ χεῖρα

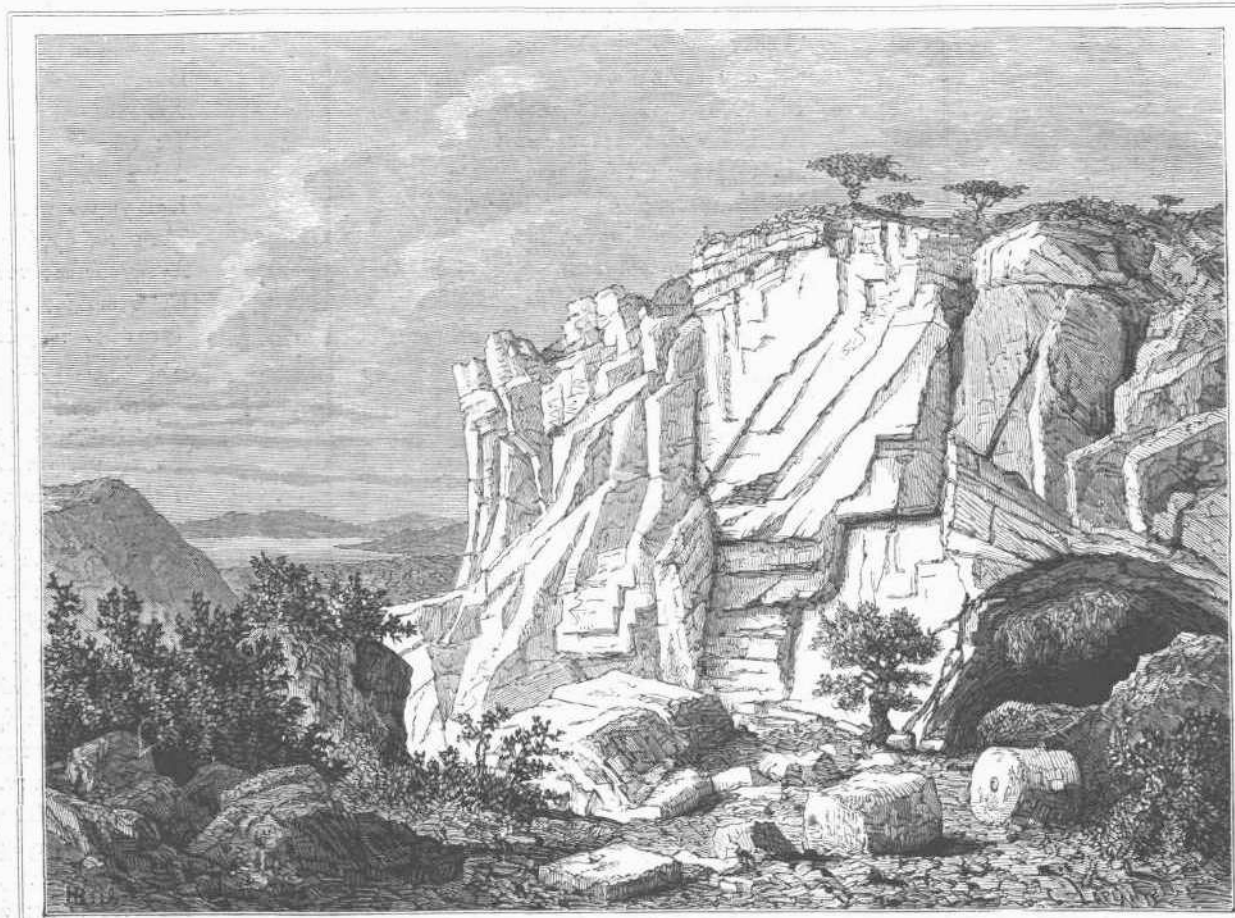
Κατ' ἀρχὰς ἀργὰ προβαίνει
Ἐν τῷ μέσῳ τῶν πλατάνων,
Ἰπὸ τὴν σκιάν τῶν πύκνων,

Ὁ χορὸς τοιοῦτος ἦτο
Τοῦ εὐθύμου Γεναδίτζη,
Ὅστις τελειώσας ἦλθε

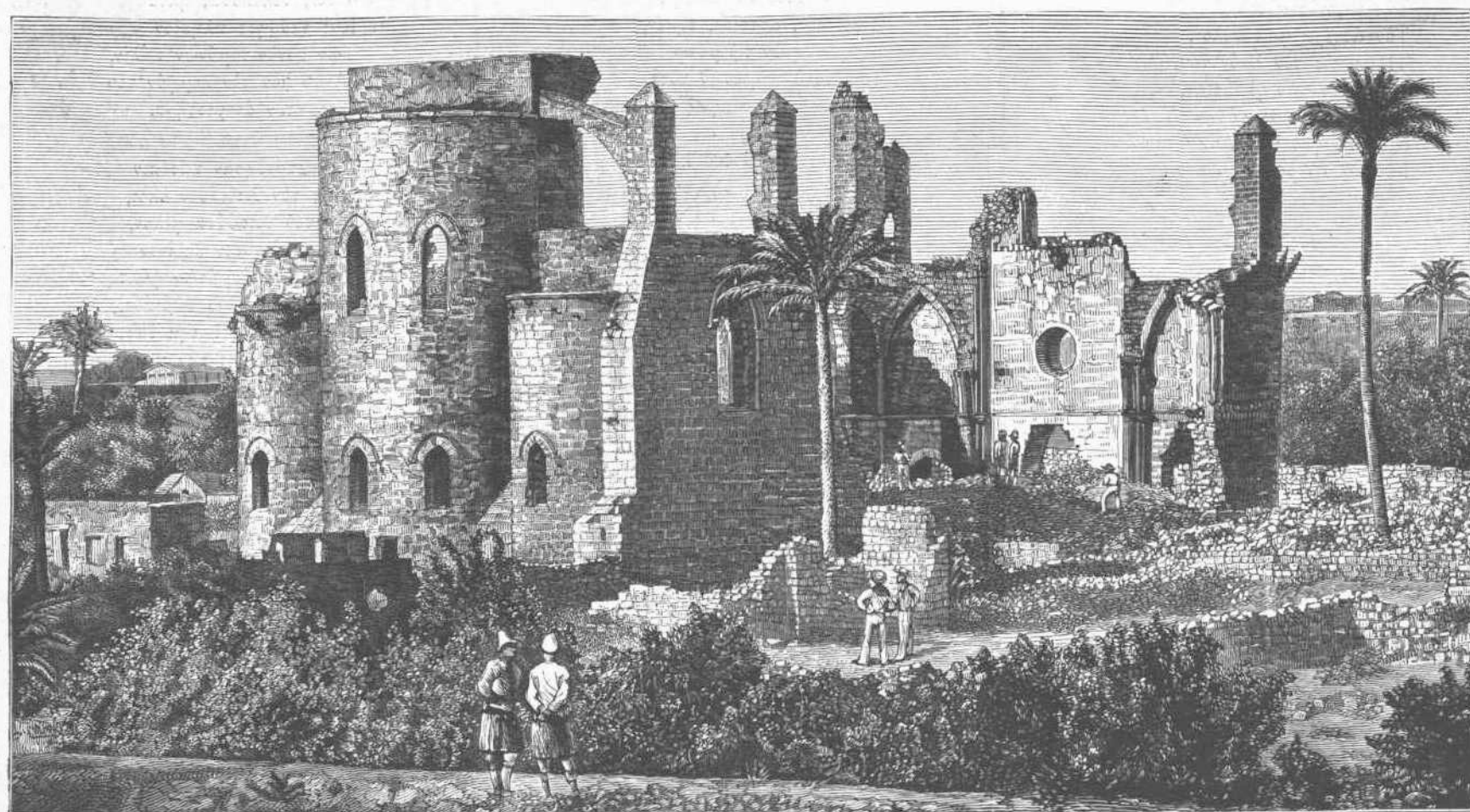
Καὶ εὐθὺς ὁ Χιαθάβος,
Τὸν νομφίον ἀτενίζων
Καὶ τὴν νόμφην τὴν ὠραίαν,

Ἡ ἀμμος ἀνοψοῦται κ. ἔ. — Περιγραφή
τῆς μεγάλης λεγομένης ἄμμου εὑρίσκειται ἐν τῷ συγγράματι
τοῦ FOSTER καὶ WHITEY. II. 131. Ἡ μεγάλη
ἄμμος εἶχε τὴν αὐτὴν γραμμικὴν ὠραϊότητα οἷαν καὶ οἱ
“κεχρωματισμένοι βράχοι”.

(ἀκολουθεῖ.)



ΤΑ ΛΑΤΟΜΕΙΑ ΤΟΥ ΠΕΝΤΕΛΙΚΟΥ.



ΤΑ ΕΡΕΠΙΑ ΤΗΣ ΑΓ. ΣΟΦΙΑΣ ΕΝ ΚΥΠΡΩ.



ΤΟ ΑΔΕΛΦΑΚΙ. (Είχον Η. MELDES.)









ΤΙΜΗ ΚΑΤΑΧΩΡΙΣΕΩΣ 50 ΦΟΙΝ. ΤΩΝ ΣΤΙΧΩΝ. — ΔΙΕΥΘΥΝΣΙΣ ELSTER-STR. 19. LEIPZIG.

# ΚΑΚΑΟΝ ΤΟΥ ΒΑΡΩΝΟΥ ΛΗΒΙΓ (LIEBIG).

Εύρηται παρ' άπασι τοίς φαρμακείοις και παντοπωλείοις του Κόσμου.



**Η ΝΕΑ ΜΕΤΕΩΡΟΛΟΓΙΚΗ ΠΥΞΙΣ,**  
 προνόμιον του καθηγητού KLINKERFUES,  
 άναγγέλλει άνευ ύπολογισμοϋ τινος μετά καταπληκτικης άκρι-  
 βείας την έπερχομένην του καιροϋ μεταβολήν. Το έργαλείον  
 τούτο είναι το πρώτον και μόνον, το όποιον και ύπό έπιστη-  
 μονικήν και ύπό πρακτικήν έποψιν έχει πραγματικήν αξίαν.  
 Τιμή αυτού μάρακι 50 ήτοι φράγκα 62.50 ή λίραι άγγλ. 2<sup>1</sup>/<sub>2</sub>.  
 Προγράμματα άποστέλλονται δωρεάν. Εύρηται μέχρι νεω-  
 τέρας ειδοποιήσεως μόνον παρ' τοίς

Κυρίοις BIERNATZKI και Σ<sup>2</sup> εν ΑΜΒΟΥΡΓΩι,  
 κατόχοις των προνομιούχων τούτων έργαλείων.

<sup>1152</sup>  
 Έργοστάσιον σιγάρων  
 ΡΟΔΟΛΦΟΥ DAEHR και Σ<sup>2</sup>  
 εν Βρέμη της Γερμανίας.

Τιμαί από μαρκών 45 μέ-  
 χρι 250 την χιλιάδα.  
 Τιμολόγια και δείγματα ανά  
 25 σιγάρα, ήτοι <sup>1</sup>/<sub>10</sub> του κιβω-  
 τίου πρόχειρα.  
 Πέμπονται διά του ταχυδρο-  
 μείου.  
 Ποιότης άρίστη.

Σημ. Συνιστώμεν το έργοστάσιον  
 τούτο, εν των άρίστων εν Γερμανία, εις  
 τους επιθυμούντας να καπνίσωσι σιγάρα  
 γνήσια και άρωματικά. <sup>112</sup>



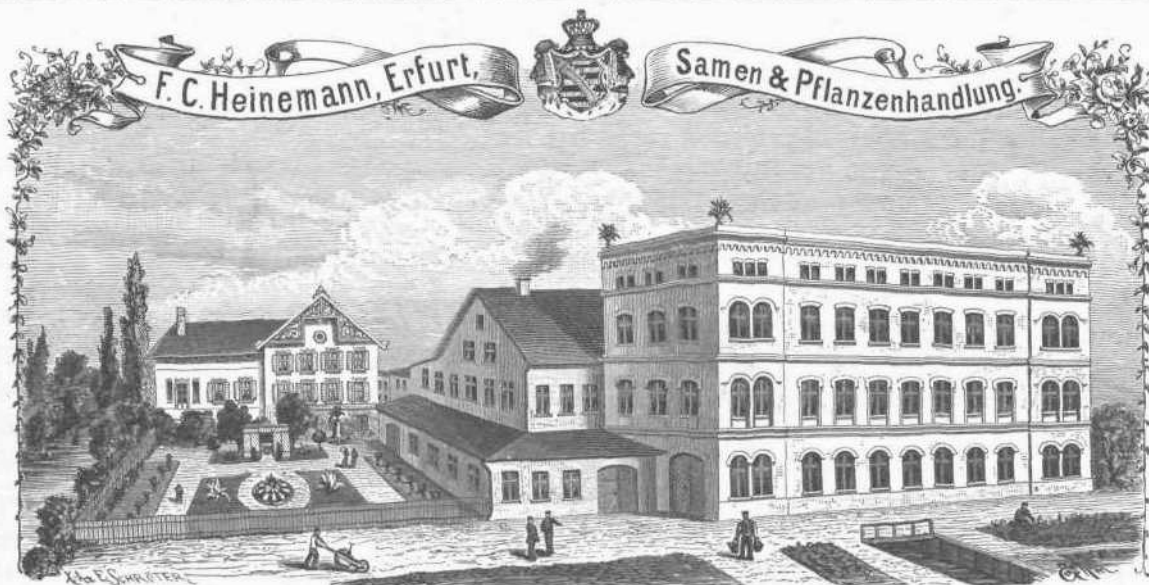
Το ξυλογραφικόν τούτο κατάστημα είναι εν των άρίστων εν Λειψία, χαιρεί δέ και  
 φήμη καλήν εν όλη τη Γερμανία.  
 Πάσα παραγγελία, αναγομένη εις το είδος της ξυλογραφίας, εκτελείται προθύμως και  
 ταχέως. Αί τιμαί είσι συγκαταβατικά.  
 Το κατάστημα τούτο, εν φ' έργάζονται άριστοι τεχνίται, είναι ήδη ίδρυμένον πρό  
 25 ετών, και έξετέλεσε πλείστα όσα καλλιτεχνικά έργα αξία λόγου και διά διάφορους γρα-  
 φικάς επιθεωρήσεις και διά διδακτικά βιβλία.  
 Ο μακρός αυτού ότιος είναι δι' αυτό ή καλλιτέρα σύστασις. <sup>150</sup>

## EAU DE COLOGNE.

<sup>1126</sup>  
 Το άριστον και μόνον γνήσιον κατά τας πρωτοτύπους  
 συνταγάς του έφευρέτου κατασκευαζόμενον Ύδωρ της Κο-  
 λωνίας εύρηται παρ' τῷ Κυρίῳ

ΙΩΑΝΝΗ ΜΑΡΙΑ ΦΑΡΙΝΑ  
 JÜLICHS-PLATZ No. 4  
 εν ΚΟΛΩΝΙΑι,

προνομιούχῳ προμηθευτῇ πολλῶν αυτοκρατορικῶν και βασι-  
 λικῶν αὐλῶν, κατόχῳ τῶν μεταλλίων και θραβείων πασῶν τῶν  
 παγκοσμίων εκθέσεων. Έφιστῶ την προσοχήν τῶν άγο-  
 ραστῶν, ότι εκάστη φιάλη του άρωματικού τούτου  
 ὕδατος δέον να φέρη το όνομα **Johann Maria Farina,**  
 και την διεύθυνσιν: **Jülich-Platz No. 4.**



Είς πάντας τοὺς αγαπῶντας τὰ άνθη και εις τοὺς διατηροῦντας κήπους και εἰσοχικά κτήματα συνιστῶ τὸν γενι-  
 χον Κατάλογόν μου διά τὸ έτος 1882, εν τῷ όποιῳ διατεταγμένοι κατὰ μήνα εύρηται ὅλαι αἱ ὀδηγίαι πρὸς καλλιέρ-  
 γειαν και περιποίησιν τῶν εν αὐτῷ καταγεγραμμένων σπόρων και φυτῶν, και αἱ φυσικῶταται ἀπεικονίσεις πλείστων ὄσων  
 ανθέων. Ο κατάλογος οὗτος ἀποτελεῖ τὸν ἀσφαλέστερον ὀδηγὸν παντός φίλου τῶν ανθέων· είναι ὁ μεγαλειότερος πάντων  
 τῶν εν Γερμανία εκδομένων τοιούτων καταλόγων και πέμπεται τῷ αἰτούντι δωρεάν.  
 Ἀνθοπωλείον και φυτῶριον **F. C. Heinemann** εν Erfurt. <sup>62</sup>

ΤΟ ΕΝ ΛΕΙΨΙΑ: ΤΥΠΟΓΡΑΦΕΙΟΝ  
 του

### Γ. ΔΡΟΥΓΟΥΤΑΙΝΟΥ

αναδέχεται την ταχέειαν και κομψήν εκ-  
 τέλεσιν παντός έργου επιστημονικού, εικο-  
 νογραφικού και άλλων. Πρὸς δέ και εκ-  
 τύπωσιν εις

ΤΑΣ ΓΛΩΣΣΑΣ ΤΗΣ ΑΝΑΤΟΛΗΣ

μετ' άρίστης και άκριβεστάτης εκτελέ-  
 σεως και επί τιμαίς λίαν συγκαταβα-  
 τικαίς. <sup>102</sup>

### F. KAHLE & SOHN

εν POTSDAM  
 εργοστασιάρχης της Αύλης.



Έργοστάσιον ειδῶν  
 εκ χυτού ψευδαργύ-  
 ρου. Ἀγάλματα, λυ-  
 χνιαί, πίδακες και  
 κοσμήματα αρχιτεκ-  
 τονικά.  
 Κατάλογοι και τι-  
 μολόγια έτοιμα πρὸς  
 ἀποστολήν.

Συντάκτης· Δρ. Ι. ΠΕΡΒΑΝΟΓΛΟΣ εν ΛΕΙΨΙΑ. ELSTER-STR. 19.

Χαρτοπωλείον· Β. ΣΙΓΙΣΜΟΥΝΔΟΥ εν Βερολίνη και Λειψία. — Τύποις· Γ. ΔΡΟΥΓΟΥΤΑΙΝΟΥ εν Λειψία.