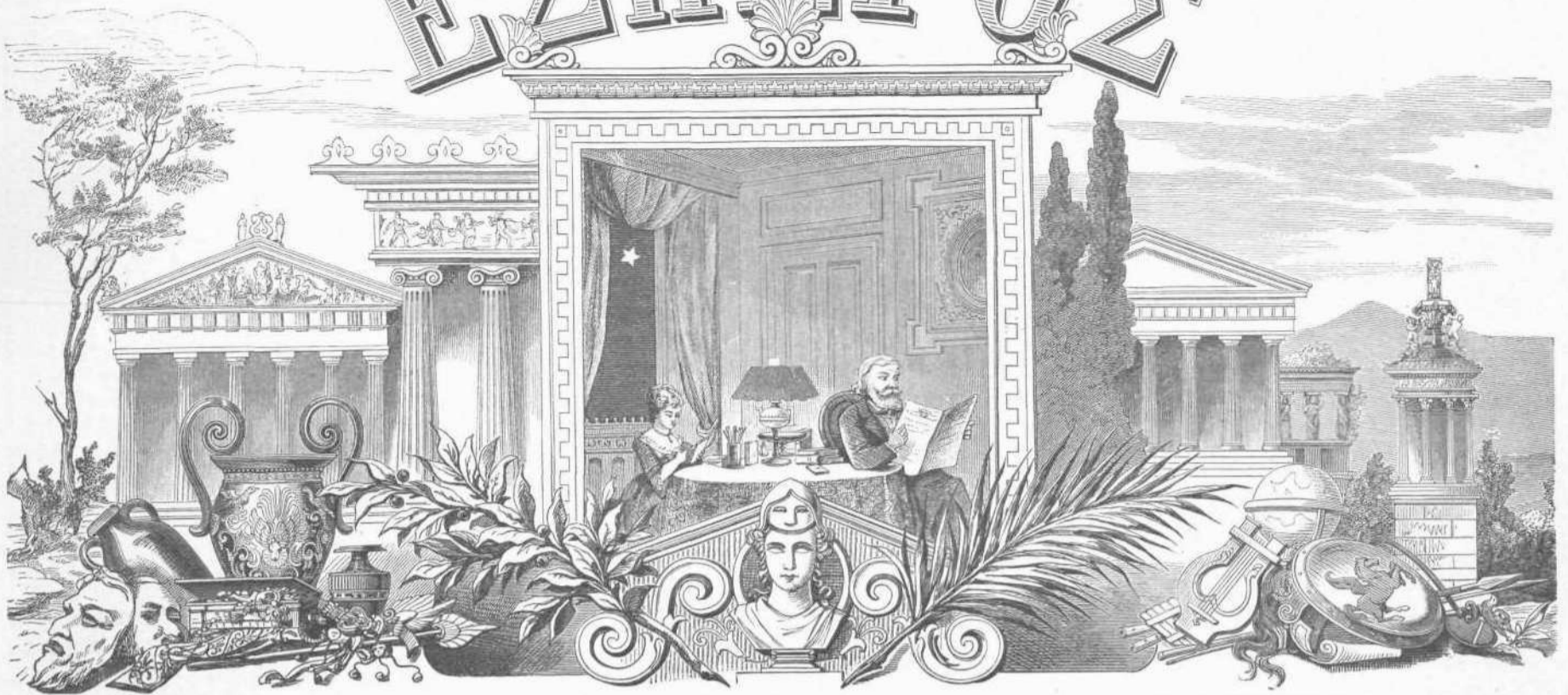


ΕΣΠΕΡΟΣ



Έτος Β΄.

Εκδίδεται
τῇ 1/13 καὶ 15/27.
ἐκάστου μηνός.

Ἐν ΛΕΙΨΙΑ τῇ 1|13 Ἰουνίου 1882 +

Τιμὴ ἑτησία
προπληρωμένη
εἰς χρυσόν.

Φράγκ. 40.
Μάρκ. 32.
Ρούβλ. 16.

Ἄρ. 27.

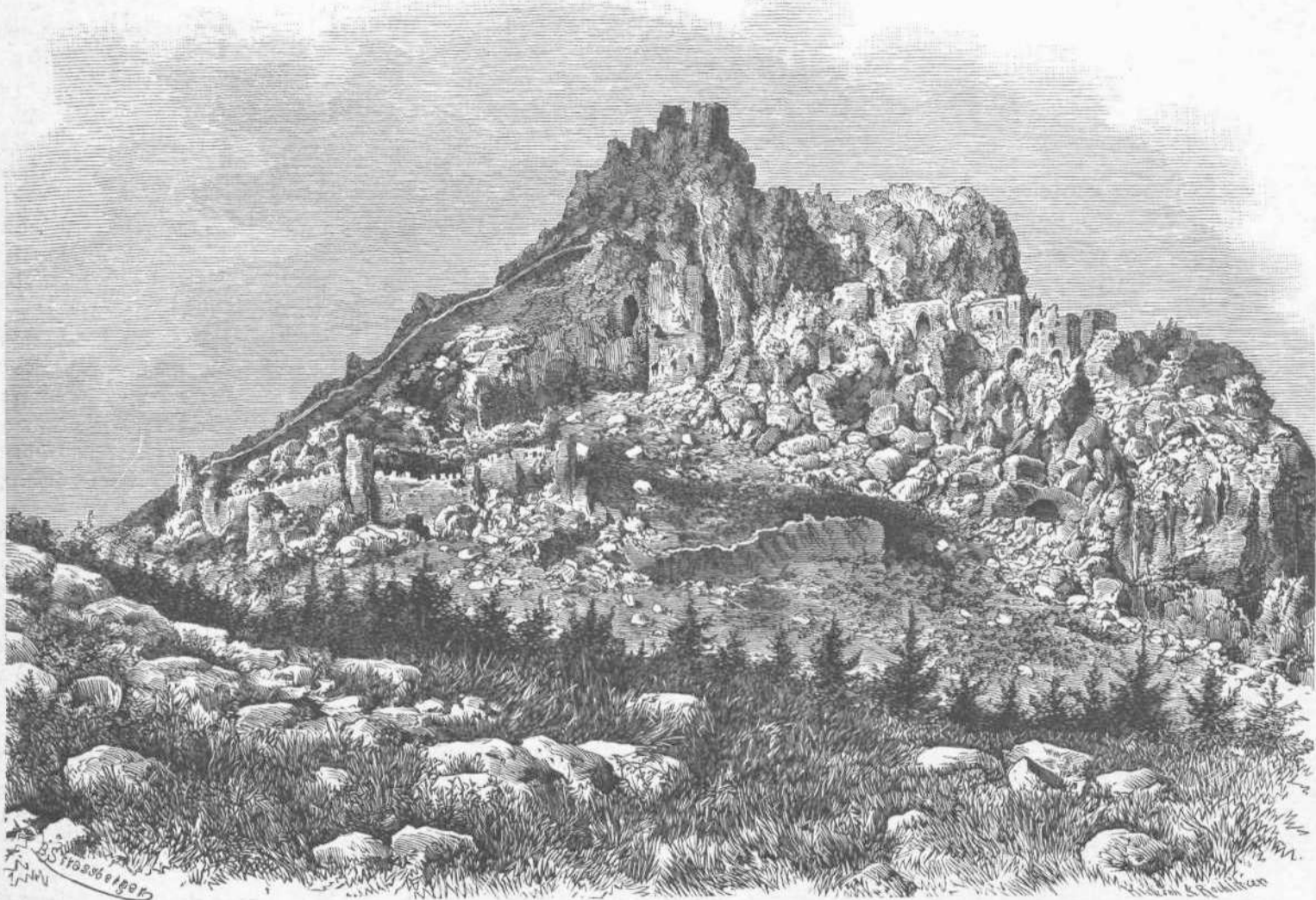
ΠΕΡΙΕΧΟΜΕΝΑ.

Ὁ Ἅγιος Ἰλαρίων ἐν Κύπρῳ. — Σκέψεις ἐπὶ Ἰ. Κοστανέτσκη. Μετάφρασις Στεφ. Λοβέρδου (τέλος). — Περὶ Τύνιδος ἐπὶ Ἡ. Βασιλειάδου. — Ἰωσήφ Γαριβάλδης. — Ἐκ τοῦ Ἄδου τοῦ Δάρτον· ἄσμα ε'. (μετάφρασις Π. Ματαράγκα). — Τὰ ἐγκαίρια τοῦ σιδηροδρόμου τοῦ Γοθάρδου. — Διάσημος δίκη. — Ὁ σωτήριος χορός. — Ποίησις. Ἡ Σαπφώ, ἐπὶ Π. Ἀποστολίδου. — Βιολάντη (συνέχεια). — Πολιτικὴ ἐπιθεώρησις. —

Ὀικονομικὴ ἐπιθεώρησις. — Ἑτυμολογικά. — Διάφορα. — Γραμματοκιδώτιον τοῦ Ἑσπέρου. — Αἰνίγματα.

ΕΙΚΟΝΕΣ.

Ὁ Ἅγιος Ἰλαρίων ἐν Κύπρῳ. — Ἰωσήφ Γαριβάλδης. — Μικρὰ Ἑλληνικὴ χορὴ. — Ἔορτὴ ἐν Λακέρνῃ. — Τύποι ἐκ Τύνιδος (εἰκόνες τέσσαρες). — Ὁ σωτήριος χορός.



ΤΟ ΦΡΟΥΤΡΙΟΝ ΤΟΥ ἉΓΙΟΥ ΙΛΑΡΙΩΝΟΣ.

(Ἐκ φωτογραφίας σταλείσης ἡμῖν ἐκ Κύπρου παρὰ τοῦ κ. Παν. Δ. Παπαδάκη.)

ΠΕΡΙ ΤΥΝΙΔΟΣ.

Σημ. τ. Δ. 'Ο εγγενής ήμών φίλος κ. 'Ηλ. Βασιλειάδης, διαρρηθείς πρό μικρού Πρίζενος της 'Ελλάδος εν Τύνιδι, εδραστήθη να πέμψη ήμιν την κατωτέρω διατριβήν, ήτις έν άμφιβάλλομεν ότι ήλει εγγαρμιστήν τους ήμετέρους άναγνώστας, καθ' όσον μάλιστα δίδει και περί της έν Τύνιδι έλληνικής άποικίας πληροφορίας τινάς, ένδιαφερόσας τόν έν γένει 'Ελληναίον.

Άγαπητέ Κύριε.

Μετά την κάθοδον των Γαλλικών λεγεώνων έν τη 'Αφρική ή εθρσπαϊκός τύπος άν και πολλάκις έπιτήρατο μείναν τον τυνησιακού κράτους υπό πολιτικήν έποψιν, παρέλειψεν όμως να δώση έστω και άμυδρόν μόνον ιδέαν τας Κ^{ως} άναγνώσταις του περί της έν γένει καταστάσεως αυτού. 'Εγώ άν και δέν είμαι έντελώς παρασκευασμένος ν' άνακληρώσω την σιωπήν του Εθρσπαϊκού τύπου κατά τούτο ως έκ της χρσταικής έν Τύνιδι διαμονής μου, ένδίδωμ μολατώσα εις την έκδηλωθεισάν μοι έπιθυμίαν σας, χαράττω τάς όλίγας ταύτας γραμμάς μου, εύελπις ών ότι θα κρίνητε περί αυτών έπιεικώς. 'Εν πρώτοις μάταιον θα ήτο ν' άφηγηθώ υπό αρχαιολογικήν έποψιν τά περί του τυνησιακού κράτους, άφού του κοπιώδους αυτού έργου με άπαλλάττει ή ιστορία· δύναμαι όμως να είπω ότι τότε νυν έχουσα ή Τύνις ούδέν φαινόμενον παρουσιάζει της προϊστορικής αυτής όδξης και λαμπρότητος, τά πάντα φαίνεται ότι μετέβαλεν ή χρόνος και τό όδρυ των άπ' αιώων κατακτητών, όλίγα δέ μόνον έκ των περιελθειών και άρχαίων έκεινων μνημείων της έν αυτή σώζονται, τά πλείστα δυστυχώς καταστραμμένα.

'Ο έπισκοπόμενος την Τύνιδι έν ώρα έαρος έξνος περιηγητής είν' αδύνατον να μή άποθαυμάση την ώραίαν και γελόεσαν έντως φύσιν της, τάς γλοεράς και καταφύτους παιδιάς της και τάς πλήρεις θελήτηρου τοποθεσίας της περιρρουμένας υπό άφύθων διακνών και καταψύχρων υδάτων· άλλ' είναι και ώσαύτως αδύνατον να μή καταληφθή ούτος υπό δέους και πραγματικής άπορητεσεως άναλογιζόμενος όποια ύπήρξεν ή τάλαινα αυτή πατρίς των 'Ανυθών έν τοις παρηγημένοις χρόνοις και όποίαν μορφήν ήδη παρουσιάζει.

Πληθυσμός και κάτοικοι του Τυν. κράτους. Τό Τυνησιακόν κράτος κατά τάς μαρτυρίας των έν τοις πράγμασι αυτού άρμοδίων, περιλαμβάνει πληθυσμόν ένως εκατομμυρίου και τριακοσίων χιλιάδων περίπου ψυχών· έξ αυτών ύπολογίζονται 'Ιθαγενείς μόν 'Ιουδαίοι 36—40 χιλ., Εθρσπαίοι δέ 25—30 χιλ. έξ ών πλειονάζουσιν οι 'Ιταλοί και Μελιταίοι. Οι πρώτοι, ήτοι οι 'Ιουδαίοι, δύναμαι να είπω άσφαλώς ότι είναι οι μάλλον εύποροι των Εθρσπαίων, διότι ούτοι προσκολλώμενοι άικην θδελλών εις παντοίαν κερδοσκοπικήν επιχείρησιν έχιμζώσιν ούτω πάσαν ικαμάδα του τύπου· εις χείρας αυτών συγκεντρώνται όλον σχεδόν τό εμπόριον της επικρατείας, άίκοθεν δέ νοείται, ότι ένεκα τούτου ή κατ' αυτών συναγωνισμός των δευτέρων, ήτοι των Εθρσπαίων, εάν μή ήται έντελώς αδύνατος είναι τουλάχιστον κατά πολύ δύσκολος. Πλείστοι έν τούτοις έξ άμφοτέρων των φυλών άσκολούονται εις βιομηχανικά έργα ή άποζώσιν ως μανθάνω έξ αυτών όσον ούτω τε έπαρκώς.

'Η τρίτη και δευτέρα των 'Ιουδαίων τάξις ούσα ένδεδωμένη τό έγγήριον επιγινώγιον (Βουρνούζι) δυσκόλως διακρίνεται υπό των ξένων των άλλων 'Ιθαγενών 'Αράβων, καθώς έπίσης και ή πρώτη αυτών τάξις από των Εθρσπαίων. 'Οπως δ' άπανταχού της ήης διακρίνεται τό 'Ιουδαϊκόν στοιχείον επί τη μεταξύ του όμοφωνία και άγάπη έν τε ταις κοινωνικαίς και ταις θρησκευτικαίς αυτού σχέσεσιν, ούτω και έν Τύνιδι μεγίστη

υπάρχει μεταξύ αυτού ένότις έρ' ής έπικοινωνομαί κατά μέγα μέρος την εθιμικήν του.

Οι έν Τύνιδι 'Ιουδαίοι έχιμζώντο τό πάσαι και έθεωρούντο υπό των συμπατριωτών των 'Αράβων ως έντα ειδική και ούδόλλως μετέχοντα άνθρσπισμού, έν κρυπτό δέ και παραδόξω έτέλουν τάς έαυτών λατρείας φοβούμενοι έννοείται πάντοτε τον φανατισμόν και την μισαλλοδοσίαν αυτών· ήδη άν και ύφίσταται τό πρώτον, έξέλιπεν όμως τό δεύτερον εθός άμα έπάτησαν τό τυνησιακόν έδαφος οι άντιπρόσωποι των Εθρσπαϊκών κυβερνήσεων και έχρότησε τό τηλεθόλον αυτών έν τη λιμένη Γολέττας. 'Από της καθόλου λοιπόν ταύτης των εθρσπαϊκών Προξένων έν Τύνιδι, άγένοντο άνεκτά υπό τε των άρχών και του Μουσουλμανικού λαού αυτής τά διάφορα θρησκευτικά· τότε κατά τάς πληροφορίας μου ήκοδομήθη έν τη πρωτεύουσά αυτής ή πρώτος χριστιανικός ναός των καθολικών ών άμέσως επηκολούθησαν ή οικοδομή έτέρου τοιούτου των 'Ιουδαίων· έντοτε αι μόν Συναγωγαι των 'Ισραηλιτών έπολλαπλασιάσθησαν οι δ' Εθρσπαίοι έκτήσαντο πρό διατίας και δεύτερον ναόν, όστις μετ' ού πολύ άποπεράτωται· άλλά και οι εθάρρημοι 'Ελληνες δέν καθυστέρησαν κατά τούτο των συγκατοίκων των διότι και ούτοι, φιλοτιμηθέντες έκ των άνωτέρω παραδειγμάτων, ήκοδόμησαν ίδιον ναόν έπ' όνόματι του 'Αγ. Γεωργίου μικρόν μόν κατά τον φαινόμενον χώρον, πλην ικανώς πλούσιον κατά την καλλονήν.

Παραγωγή. 'Η Τύνις είναι χώρα εύπορος, κατοικημένη και παραγωγική· έξίγει παντοιοδή προϊόντα, ής τά πλουσιώτερα τούτων είσι τά γενήματα, τά έλαια, ή θάμβια, οι φοίνικες και τά περιζήτητα έν Εθρσπη έρια χρησιμεύοντα ίδίως εις κατασκευήν λεπτής έργασίας έπιούχων· τούτου δ' ένεκα και ή ποιμαντορία της άκμάζει και όσημέραι άναπτύσσεται· λυπηρόν όμως είναι ότι ή γεωργία αυτής από διατίας σχεδόν αγράζει ως έκ των γνωστών άνωμαλιών και της έλλείψεως άρραειας έν τοις περιχώροις της. 'Η πρωτεύουσα της Τύνιδος, Τύνις καλουμένη, κείται έντός φρουρίου επί εδρείας κοιλάδος δύο περίπου ώρας πρός νότον της άρχαίας Καρχηδόνος, κατοικείται υπό 150,000 περίπου ψυχών 'Αράβων, 'Ισραηλιτών και Εθρσπαίων, έχει οδός στενωπούς και άκαθάτους έν ταις άραβικαίς και 'Ιουδαϊκαίς συνοικίαις, έξαιρέσει όλίγων τινών τοιούτων νεωστί υπό των Γάλλων τακτοποιηθεισών και άλλών μήπω άποπερατωθεισών εισετι, αιτινες έχουσιν όμολογούμενος ρυθμόν Εθρσπαϊκόν και είναι θταί εις τάς άμάξας.

Βιομηχανία. 'Η βιομηχανία έν Τύνιδι εύρίσκειται έτι έν τοις σπαργάνοις αυτής· υπάρχουσιν έν τη πόλει διάφορα βιομηχανικά καταστήματα κατασκευάζοντα τά μάλλινα ίδίως σκεπάσματα ήτοι μπατανίας (Couvertures), θουρνούζια και τά περιζήτητα έν 'Ανατολή φέσια· άλλά τά καταστήματα ταύτα άτελώς λειτουργούντα, οδόλλως μετέβαλον, υπό την έποψιν την οργανικήν, την άρχαϊκήν αυτών συνήθειαν.

'Οψις Τύνιδος. 'Η πρωτεύουσα της Τύνιδος όμοιάζει καθαρώς πόλιν Τουρκικήν, έχει πλείστα οσα όθωμανικά ταμείν, έξ ών τά σπουδαιότερα είσι μόνον τέσσαρα, διακρινόμενα επί μεγαλοπρεπέα ούχι δέ και επί άρχιτεκτονική καλλονή. Τά οικήματα αυτής οδδέν έκτακτον παρουσιάζουν, στερούνται ταύτα έν πολλοίς λεπτότητος τέχνης και μαρτυροσύν άν ούχι την έλλειψιν καλαισθησίας, τουλάχιστον τό άναγκαίου ένδιαφέροντος των κυρίων αυτών. 'Υπάρχουσιν ούχ' ήττον έν τη πόλει και τινά οικήματα πλουσίων 'Αράβων όμοιάζοντα πρός άλλήθ ήντος μέγαλα, άλλά και τούτων μάλλον ή έσωτερικός κόσμος δύναται να έπισπάση την προσοχήν του

θεατού, παρά ή έσωτερική αυτών καλλονή και όψις.

Σιδηρόδρομοι, μεταλλεία και λουτρά. 'Η Τύνις άπέχει του κυριώτερου αυτής λιμένος Γολέττας δεκαξί περίπου χιλιάμετρα, πλην συγκοινωνεί μετ' αυτού έντός ήμισσεάς ώρας διά του 'Ιταλικού σιδηρόδρομου τρις μόν της ήμέρας κατά τους χειμερινούς και φθινοπορινούς μήνας, συχνότερον δέ κατά τους λοιπούς· ίσως δέ δέν θα ήτοι πολύ άπομακρυσμένη ή έποχή καθ' ήν ή σιδηρόδρομος λιμήν κατασταθήσεται άρχιστος, εάν επιτευχθή έννοείται ή έννοια αυτού μετά της περιθρευσής την νοτιανατολικήν άκραν της Τύνιδος λιμένης, ής την άποχωμάτωσιν και έν γένει τό έργον άνάθεον άρτίως μεγάλη Γαλλική εταιρία.

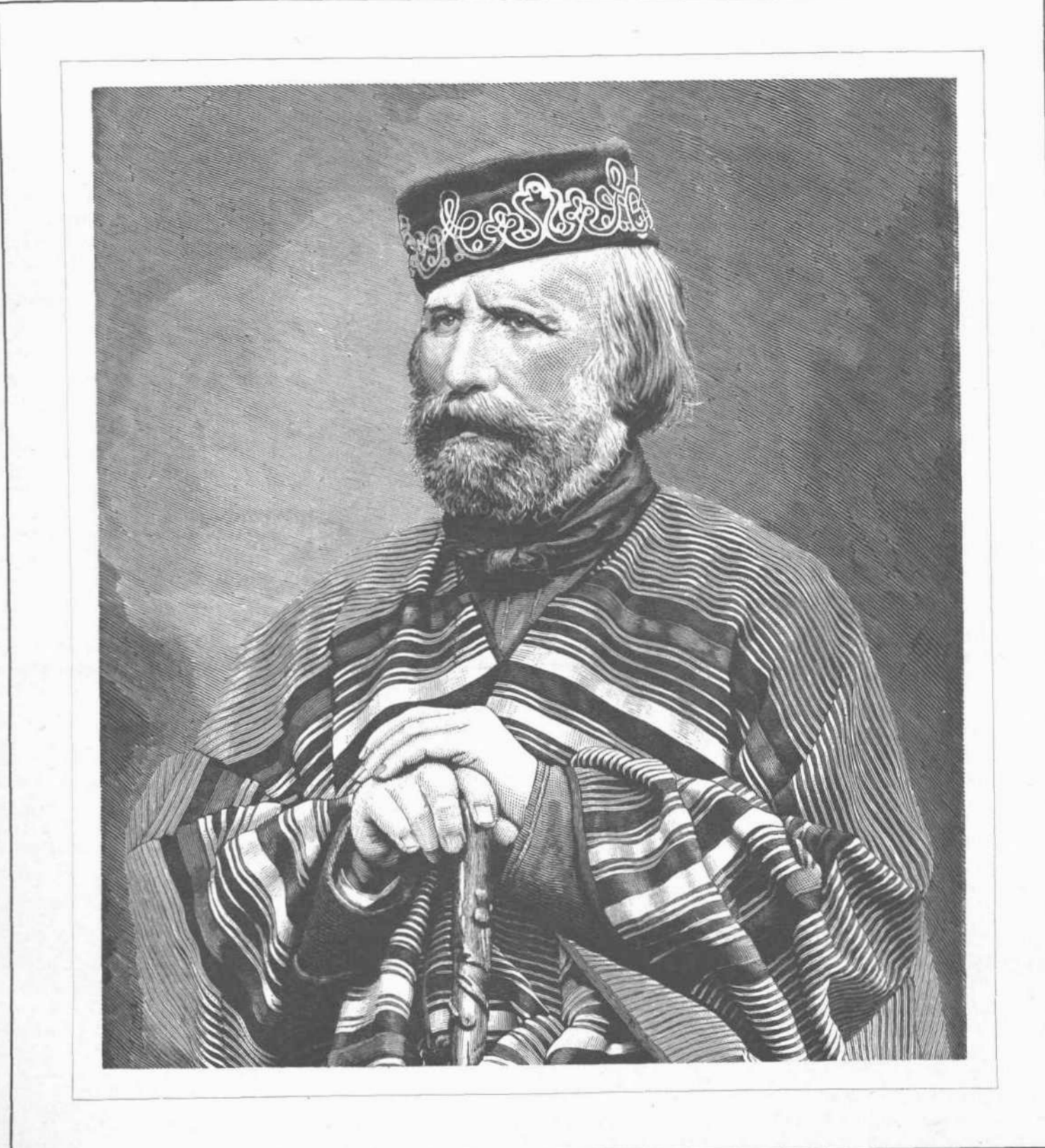
Εκτός όμως του 'Ιταλικού σιδηρόδρομου όστις διακλαδούται και εις τινά μέρη του έσωτερικού της χώρας εις μικράν άπόστασιν από της πρωτεύουσας, κατασκευάζεται πρό τινος καιρού και έτερος Γαλλικός σιδηρόδρομος από Τύνιδος μέχρις 'Αλγερίας. 'Ο τελευταίος ούτος σιδηρόδρομος κατά τάς πληροφορίας των άρμοδίων άποπερατωται έντός εξαμήνας ίσως δέ και ταχύτερον, ούδεμία δ' άμφιβολία ότι τά έκ τούτου προκύφοντα καλά δι' άμφοτέρας τάς χώρας έσονται διά τό μέλλον μέγιστα. 'Αλλά και έκ πλουσίων μεταλλείων ήτοι άργύρου, μόλυβδου, χαλκού κλπ. δέν άμοιρεί τό Τυνησιακόν κράτος, άτινα δυστυχώς μένουσι μέχρι τούδε άθικτα· έκτός δέ περίπου ώρας πρός την νοτιανατολικήν άκτήν της πρωτεύουσας κείνται και τά θαυμασία λουτρά τά έπιλεγόμενα "Κούρβους"· περίωνυμα έντως διά την ιαματικήν αυτών ιδιότητα· έχω πληροφορία ότι πλείστοι καρχακτικοί, ρευματιώντες, και πρό πάντων παραλυτικοί έπισκεφθέντες τά λουτρά ταύτα επί τριάκοντα μόνον ήμέρας έπέστρεψαν εις τάς έστίας των ήγειεσάται· παρά τοις λουτροίς τούτοις υπάρχει και ή γεωμικρόν οικήμα εις ή συνήθως άδεία του 'Ηγεμόνος καταλόουσιν οι έξ Εθρσπης και άλλων άπωτέρων μερών έρχόμενοι διακεκριμένοι πάσχοντες, οι λοιποί καταλόουσιν έν τοις παρακειμένοις χωρίοις όποσών άνέτως· υπάρχει προσέτι και έτέρα πηγή θερμών μεταλλικών υδάτων δύο περίπου ώρας πρός άνατολάς της Τύνιδος έπιλεγόμενη "Χαμαμελένφ", πλην αυτή είναι πολύ κατά την ιαματικήν δύναμιν ύποδεστέρα της πρώτης ήτις κατά την κοινήν όμολογίαν ποιεί ούτως είπειν θαύματα.

'Ελληνική άποικία. 'Η Τύνις άρθμαί και 50 περίπου οικογενείας 'Ελληνικάς· τινές έκ των προπατέρων των άρχηγών αυτών μεταφερθέντες νηπιόθεν ως αιχμάλωτοι έκ Χίου, Κρήτης, Πελοποννήσου, και ίδίως έκ Πόλου πρό και μετά την έναρξιν της 'Ελληνικής έπανάστασεως, λαθόντες δ' έν Τύνιδι την έλευθερίαν των σν τή χρόνω προϊόντι ύπανδρσθήσων και άπεκαταστάθησαν, εθάρρημοι τούτων εύνοηθέντες έκ τύχης υπό των 'Ισχυρών της έποχής εκείνης κατέσχον έπιφανή έν τη πολιτεί άξιώματα έπλούτησαν και έπληθύνθησαν, δι' αυτών δέ έπλούτησαν και οι κατοίον έλθόντες έν Τύνιδι συγγενείς και συμπολιταί των· έννοι αυτών μάλιστα είσι τάνών ιδιοκτηταί σπουδαίων κτημάτων, γαιών, και έξοικιών έπαύσεων, έτεροι δέ μετέρχονται βιοποριστικά έργα και κατά τό μάλλον και ήττον άποζώσιν έξ αυτών άνέτως· διατηροσύν άκαμάων τό αίθημα του έθνισμού των και την άγάπην των πρός την μητέρα αυτών 'Ελλάδα, άν και ύπέρ αυτής άσίμματα μέχρι τούδε κατά τάς πληροφορίας μου ύθυσίασαν· μή προνοήσαντες δ' έχαιρώς περί της 'Ελληνικής εκπαιδεσεως τό καθήκον των και είναι τούτων, ή άγνοοσι τελείως την μητρικήν αυτών

γλώσσαν, ή λαλοσύν αυτήν καθ' όν τρόπον και οι ξένοι. Τρις έκ των 'Ελληνικών τούτων οικογενειών διαμένουσαι πρό πολλών έτών έν τή έσωτερική της χώρας άγνοοσι δυστυχώς την μητρικήν αυτών γλώσσαν και χροώνται έν τοις οικείοις των της 'Αραβικής και 'Ιταλικής, τινές έξ αυτών έλλείψει 'Ελληνικών εκπαιδευ-

Ευχαριστως δέ παρατηρώ ότι ή έν Τύνιδι 'Ελληνική παροικία συμποσομένη έκ 300 περίπου ψυχών άπολαύει πολλής ύπολήψεως υπό τε των άρχών και των έγγχωρίων· καιτοι δ' έστερείτο πρό έτών 'Ελληνικής άρχής και κατά συνέπειαν κέντρον ενεργείας, δέν ώκνησε μολαταύτα πρός έπιπέσειν των κοινωνικών και

αυτή φιλοφρόνως ή 'Ηγεμόν της χώρας κατά δέ τό 1865 τή άξιωμαίω μεσολαβήσει του Γενικού Προξένου της 'Ρωσσίας κ. NYSSEN και τή φροντίδι του τότε έπιτρόπου του ναού κ. 'Ηλία Μανιάκη, Κρητός, τή έδωρήθησαν παρά του ίδιου 'Ηγεμόνος και έτεροι περί αυτού γαίαι ούχι άσημέντου άξίας.



ΙΩΑΝΝΗ ΓΑΡΙΒΑΛΔΗΣ.

τηρίων άπέστειλον τά έαυτών τέκνα επί πολλόν χρόνον έν τοις 'Ιταλικόις της πόλεως Λυκαίοις, άλλά τούτο μετά την πρό όλίγων έτών πρόσληψιν 'Ιεροδιδασκάλου 'Ελληνος και διδασκαλίσσης 'Ελληνίδος, της έκ Σύρου οσημής και εύπαιδευτού νεάνιδος κυρίας Πολυξένης Δροσονού, σχεδόν έπαυσε· διδόσκει δέ ή μόν πρώτος ύπέρ τους 25 'Ελληνώπαιδα, ή δέ δευτέρα ύπέρ τάς 20 νεάνιδας· άμφοτέροι δ' ούτοι έπιτελοσύν έπιμελώς και προθύμως τό καθήκον των και είναι διά τούτο άξίεπανοι.

θρησκευτικών αυτής ύποχρεώσεων. 'Ηκοδόμησεν ίδίως ανάλωμασι τον περικαλλή ναόν του 'Αγίου Γεωργίου κείμενον παρά τή συνοικία "Τουίλα", όν φιλοτίμως περιέκυρσεν έσωτερικός καλέσασα και ως έφημέριον αυτού έκ Κερκυρας τον Αιδεσιμώτατον κ. Νικηφόρον Κάνταν, άνδρα επί πολλαίς άρεταίς διακρινόμενον. Πρό της οικοδομής του ειρημένου ναού έτέλει ως επί τό πλείστον τάς έαυτής 'Ιεροτελεστίας εις τό έν τή νεκροταφείω κείμενον παρεκκλήσιον του 'Αγίου 'Αντωνίου, τό γήπεδον του όποίου έδωρήσατο

Διά της φιλοπονίας της και των άόκνων προσπαθειών της ή 'Ελληνική κοινότης κατορθώσασε ν' άπολαμβάνη έκ του ναού τούτου εισοδήματα ού μόνον έπαρηχά διά τάς άνάγκας αυτού και τάς μισθοδοσίας των διδασκάλων, άλλά και πρός άλλους άκόμη άγαθοεργούς σκοπούς της.

(Έπειτα τό τέλος.)

ΤΑ ΕΓΚΑΙΝΙΑ ΤΟΥ ΣΙΔΗΡΟ-ΔΡΟΜΟΥ ΤΟΥ ΓΟΥΒΑΡΔΟΥ.

(Μετά εικόνας.)

Μετά δεκαετή επίπνον και διη-
νεκή εργασίαν ἀπετελέσθη τὸ θαῦμα
τοῦ δεκάτου ἐνάτου αἰῶνος, ἡ νέα
σιδηροδρομική γραμμή, ἥτις διερχο-
μένη διὰ τῶν σπλάγγων τοῦ Ἁγίου
Γουβάρδου, τοῦ γίγαντος τούτου τῶν
ὄρεων, συνδέει τὴν Γερμανίαν κατ'
εὐθείαν μετὰ τῆς Ἰταλίας. Ἐν
Λυκέρνη, τῇ χαριστάτῃ παραλίμνῃ
πόλει τῆς Ἑλλάδος, ἐτελέσθη ἡ
ἐορτὴ τῶν ἐγκαίνιων. Ἐπαχθασίαι
ἕνοι προσκεκλημένοι ἐπισήμως συ-
νήλθον ἐν τῇ πόλει ταύτῃ ἐν ταῖς
πρώταις ἡμέραις τοῦ τρέχοντος μη-
νός, καὶ ἐπανηγγύρισαν ἐν μέσῳ τοῦ
ἐλευθέρου τῶν Ἑλλετῶν λαοῦ τὴν
διεθνή πανήγυριν, τὰ ἐγκαίνια τοῦ
ἔργου τῆς εἰρήνης, τὸν θρίαμβον
τοῦ ἀνθρώπου κατὰ τῆς θανάτου,
ἀκαταργήστου βλαβῆς.

Καὶ πρώτοι μὲν ἦλθον οἱ Ἰτα-
λοὶ ἐν κομψῶς ὑπηρετισμέναις ἀμα-
ξοστοιχείαις· μετ' ὀλίγον ἀφίχθησαν
καὶ οἱ Γερμανοί, ζωηρῶς καὶ οὗτοι
καὶ ἐνθέρμως δεκτοὶ γενόμενοι παρὰ
τῶν κατοίκων τῆς Λυκέρνης. Ἡ
χαρὰ ἀπῆσραπτεν ἀπὸ βίων τῶν



ΜΙΚΡΑ ΕΛΛΗΝΙΣ ΧΩΡΙΚΗ.

ὀφθαλμῶν, ἡ συχνήσις ἀπεικονί-
ζετο ἐπὶ βίων τῶν προσώπων, διότι
πάντες συνηθάνοντο ὅτι ἡ ἐορτὴ
εἶχε χαρακτῆρα ἐκπολιτιστικόν, χα-
ρακτῆρα ἀδελφώσεως· πάντες ἠνό-
ουν ὅτι συνεκαλοῦντο νὰ ἐγκαί-
νωσι γραμμῆν, σπουδαίως τὰ συμ-
φέροντα καὶ τῶν τριῶν ἐπικρατειῶν
προστατεύουσαν.

Περίπλους τῆς λίμνης ἐν ση-
μαιοστολιστοῖς ἀτμοπλοῖαις, ἀνάβα-
σις εἰς τὸ ὄρος Ρίγι διὰ τοῦ σιδη-
ροδρόμου, ἐπίσκεψις τῶν ἱστορικῶν
μνημείων καὶ ἰδίως τοῦ παρεκκλη-
σίου τοῦ Τέλλου, τοῦ ἀνεγερθέντος
ἐν τῇ θέσει, ἐν ᾗ ὁ πρῶτος
ἐκαίνο· τῆς ἐλλετικῆς ἐλευθερίας
ἐπήρθησαν εἰς τὴν ἐσχέρην, διασώσει
οὕτως ἐκ τῶν χειρῶν τοῦ συλλαβόν-
τος αὐτὸν τυράννου καὶ ἐκ τῆς μαινο-
μένης ἐν τῇ λίμνῃ τρικυμίας· γεύ-
ματα καὶ δεῖπνα πολυτελῆ — αὐτὰ
ἦσαν αἱ κυριώτεραι διασκεδάσεις,
ὡς οἱ φιλόξενοι Ἑλλετοὶ προσέφε-
ρον κατὰ τὴν περίστασιν ταύτην εἰς
τοὺς προσκεκλημένους αὐτῶν γείτο-
νας. Τὸ μέγα συμπόσιον ἐν τῇ ἐνο-
δοχείῳ τῆς Ἑλλάδος, ἐν ᾗ παρε-
κάθηντο 690 συνδαιτημόνες, ὑπῆρξε
μεγαλοπρεπέστατον. Ὁ σύμβουλος
τῆς ἐλλετικῆς Δημοκρατίας ΒΑΥΙΕΡ



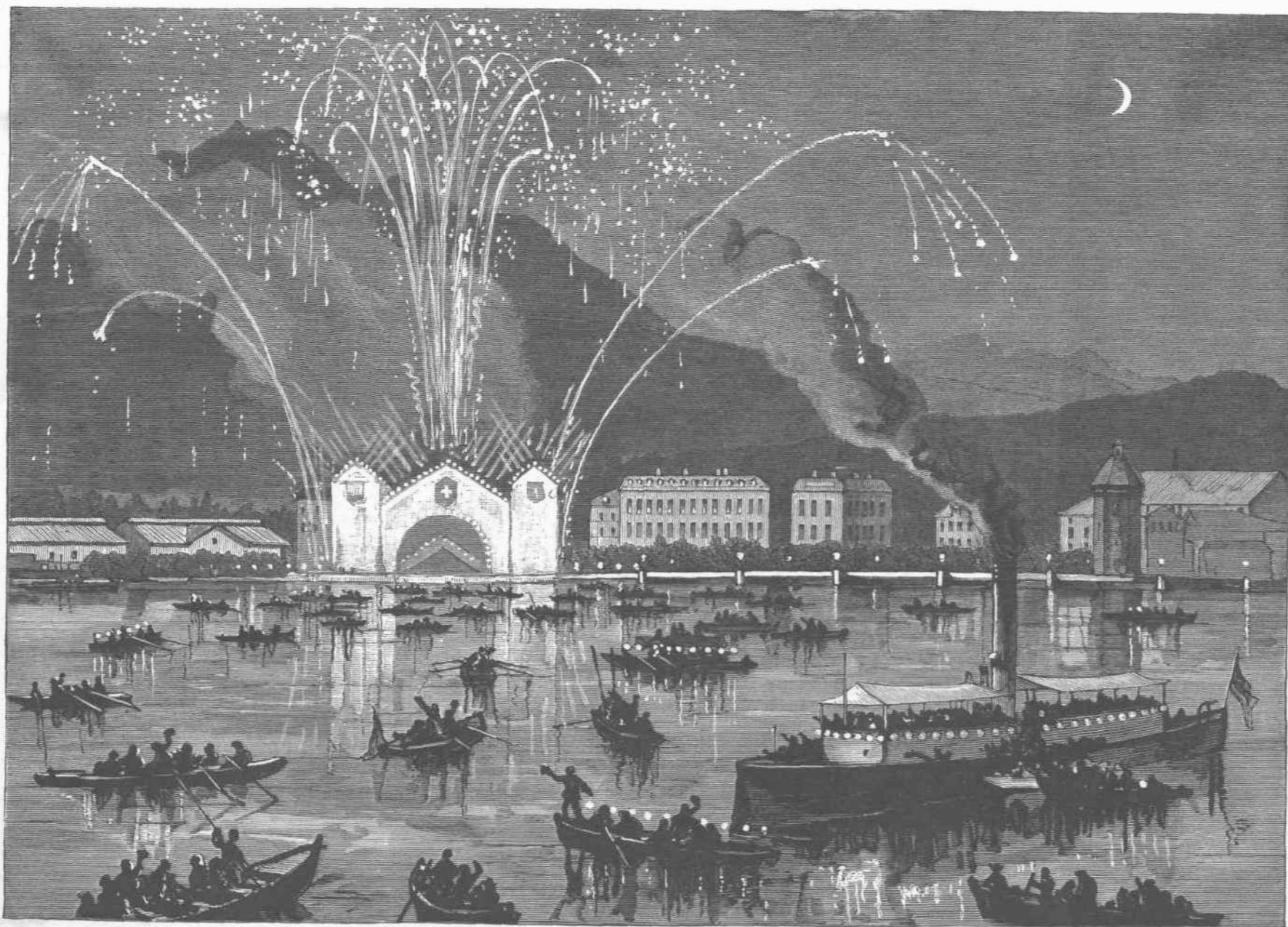
ΤΥΝΗΣΙΟΣ ΙΤΑΛΙΟΣ.



ΤΥΝΗΣΙΑ ΙΟΥΔΑΙΑ.



ΤΥΝΗΣΙΟΣ ΑΡΑΒ.



ΤΑ ΕΝ ΑΤΚΕΡΝΗΣ ΠΥΡΟΤΕΧΝΗΜΑΤΑ.



ΤΥΠΟΙ ΕΚ ΤΥΝΙΔΟΣ.

Ἐκ φωτογραφίῶν, σταλειῶν ἡμῶν παρὰ τοῦ κ. Ἡλ. Βασιλειάδου.

ΤΙΜΗ ΚΑΤΑΧΩΡΙΣΕΩΣ 50 ΦΟΙΝ. ΤΟΝ ΣΤΙΧΟΝ. — ΔΙΕΥΘΥΝΣΙΣ ELSTER-STR. 19. LEIPZIG.

ΕΣΠΕΡΟΣ.

Σύγγραμμα περιοδικὸν μετὰ εἰκόνων ἐκδιδόμενον ἐν ΛΕΙΨΙΑΙ
τῇ 1]13 καὶ 15]27 ἐκάστου μηνός.

Τιμὴ ἐτησία προπληρωτέα φράγκα 40 (= μάρκαι 32 = ρούβλια 16).
Τιμὴ καταχωρίσεων δι' ἕκαστον στίχον φοῖνικ. 50.

ΕΠΙΣΤΑΣΙΑΙ ΤΟΥ ΕΣΠΕΡΟΥ.

ΑΘΗΝΑΙ καὶ **ΠΕΙΡΑΙΕΥΣ**· κ. Δημ. Α. Κορομηλάς, γραφεὶον "Ἐφημερί-
δος". **ΚΕΦΑΛΛΗΝΙΑ**· κ. Μιχαὴλ Π. Μαντζαβίνος. **ΚΕΡΚΥΡΑ**· κ. Ι. Να-
χαμούλης. **ΖΑΚΥΝΘΟΣ**· κ. Ν. Παπαδόπουλος. **ΒΥΛΟΣ**· κ. Νικ. Γεωργιάδης,
ιατρός.

ΑΛΕΞΑΝΔΡΕΙΑ καὶ ἡ λοιπὴ **ΑΙΓΥΠΤΟΣ**· κ. Πέτρος Σαράντης, Βιβλιοπω-
λεῖον "Ὁ Φοῖνιξ" ἐν Ἀλεξανδρείᾳ.

ΚΩΝΣΤΑΝΤΙΝΟΥΠΟΛΙΣ· κ. Ἰωάννης Παπάδης, βιβλιοπώλης. **ΣΜΥΡΝΗ**·
κκ. Δεκέπρης καὶ Σα, καὶ κ. Φρ. Σαρίκας. **ΘΕΣΣΑΛΟΝΙΚΗ**· κ. Σ. Γράσος, βί-
βλιοπώλης. **ΚΑΒΑΛΑ**· κκ. Α. Γ. Κούζη καὶ Σα. **ΜΥΤΙΛΗΝΗ**· κ. Ξενοφῶν
Γκιρτζιώτης. **ΙΕΡΟΣΟΛΥΜΑ**· Αἰδές. Ἀνακίας Ἀλεξανδριδῆς. **ΣΑΜΟΣ**· κ. Σταμα-
τιάδης, ἔφορος τῆς Σαμιακῆς Βιβλιοθήκης. **ΒΗΡΥΤΤΟΣ**· κ. Χρ. Χριστοφόρου.
ΙΩΑΝΝΙΝΑ· κ. Ν. Δόσιος.

ΛΕΥΚΩΣΙΑ καὶ **ΔΕΜΗΣΣΟΣ** Κύπρου· κ. Π. Δ. Παπαδάκης. **ΛΑΡΝΑΞ**·
κ. Ἰωάννης Πιερίδης.

ΒΟΥΚΟΤΡΕΣΤΙΟΝ· κ. Ἀριστόδημος Α. Βουκόφ. **ΓΑΛΑΖΙΟΝ**· κ. Α. Ι.
Σαργιάννης. **ΙΒΡΑΙΑ**· κ. Ἰωάννης Α. Βουκόφ. **ΤΟΥΡΝΟ-ΜΑΓΟΥΡΕΛΟΝ**·
κ. Διον. Ι. Μηλιαρέσης. **ΚΟΡΑΒΙΑ**· κ. Νικόλαος Καραβίας. **ΚΑΛΑΦΑΤΙΟΝ**·
κ. Νικ. Κουκλέλης. **ΓΙΟΥΡΓΕΒΟΝ**· κ. Εὔθυμ. Πεταλάς. **ΤΟΥΡΝΟ-ΣΕΒΕΡΙΝΟΝ**·
κ. Ι. Α. Σακελλαρίδης.

ΠΕΤΡΟΥΠΟΛΙΣ· κ. Ἰάκωβος Μάνος, ἱατρός. **ΜΟΣΧΑ**· κ. Γρηγ. Ι. Ροσσό-
λυμος. **ΟΔΗΣΣΟΣ**· κ. Θεμιστ. Α. Σολομός. **ΤΑΙΓΑΝΙΟΝ**· κ. Δημ. Δ. Ἀλεξόπο-
υλος. **ΡΟΣΤΟΒΙΟΝ**· κ. Στέφ. Λοβέρδος. **ΓΕΙΣΚ**· κ. Π. Α. Ἀξιώτης. **ΝΙΚΟΛΑΙΕΦ**·
κ. Θεόδωρος Λυκαρδόπουλος. **ΒΕΡΔΙΑΝΣΚΑ**· κ. Νικ. Γ. Τζιτζιέλης. **ΙΣΜΑ-
ΗΛΙΟΝ**· κκ. Ἀδελφοὶ Κωνσταντινίδαι. **ΚΙΣΝΟΒΙΟΝ**· κ. Α. Καρδούνης. **ΠΟΤΙΟΝ**·
κ. Περικλῆς Ν. Κομηλιάδης.

ΛΟΝΔΙΝΟΝ· κ. Ἰωάν. Α. Περδάνογλου. **ΛΙΒΕΡΠΟΛ**· κ. Γ. Θ. Σκριντς.

ΡΟΥΣΣΕΟΥΚΙΟΝ Βουλγαρίας· κ. Σταύρος Χριστοδουλίδης.

ΤΕΡΓΕΣΤΗ· κ. Γεώργιος Γεωργιάδης. **ΚΑΛΚΟΥΤΤΑ**· κ. Ἰωάν. Κ. Σταυρίδης.

ΝΕΑ-ΥΟΡΚΗ· κ. Δημ. Ν. Μπότσας, γενικὸς πρόξενος τῆς Ἑλλάδος.

Εἰς τὰ μέρη, ἐνθα εἰσέτι δὲν ἐπιστήθησαν ὀριστικῶς ἐπιστasiai,
οἱ θουλόμενοι δύνανται νὰ γείνωσι συνδρομηταὶ ἐπὶ προκαταβολῇ τῆς
ἐτησίας συνδρομῆς, ἀποτεινόμενοι εἴτε κατ' ἐθεῖαν εἰς τὴν διεύθυνσιν
(ELSTER-STRASSE No. 19) ἐν ΛΕΙΨΙΑΙ, εἴτε εἰς τὰ οἰκεία ταχυδρο-
μικὰ γραφεῖα, τῆς διευθύνσεως τοῦ Ἐσπεροῦ συνεννοηθείσης περὶ τούτου
μετὰ τῆς Γενικῆς Διευθύνσεως τῶν γερμανικῶν Ταχυδρομείων. Τὸ φύλ-
λον ἀποστέλλεται ἐλεύθερον ταχυδρομικῶν τελεῶν.

Η ΔΙΕΥΘΥΝΣΙΣ ΤΟΥ ΕΣΠΕΡΟΥ. ELSTER-STRASSE No. 19. LEIPZIG.



Τὸ ξυλογραφικὸν τοῦτο κατάστημα εἶναι ἐν τῶν ἀρίστων ἐν Λειψία, χαίρει δὲ καὶ
φῆμην καλὴν ἐν ὅλῃ τῇ Γερμανίᾳ.
Πᾶσα παραγγελία, ἀναγομένη εἰς τὸ εἶδος τῆς ξυλογραφίας, ἐκτελεῖται προθύμως καὶ
ταχέως. Αἱ τιμαὶ εἰσὶ συγκαταβατικάι.
Τὸ κατάστημα τοῦτο, ἐν ᾧ ἐργάζονται ἄριστοι τεχνίται, εἶναι ἤδη ἰδρυμένον πρὸ
25 ἐτῶν, καὶ ἐξετέλεσε πλείστα ὄσα καλλιτεχνικὰ ἔργα ἀξία λόγου καὶ διὰ διαφόρους γρα-
φικὰς ἐπιθεωρήσεις καὶ διὰ διδακτικὰ βιβλία.
Ὁ μακρὸς αὐτοῦ βίος εἶναι δι' αὐτὸ ἡ καλλιτέρα σύστασις. [59]

ΤΟ ΕΝ ΛΕΙΨΙΑΙ ΤΥΠΟΓΡΑΦΕΙΟΝ

ΤΟΥ

Γ. ΔΡΟΥΓΟΥΔΙΝΟΥ

ἀναδέχεται τὴν ταχεῖαν καὶ κομψὴν ἐκτέλεσιν παντὸς ἔργου
ἐπιστημονικοῦ, εἰκονογραφικοῦ καὶ ἄλλων. Πρὸς δὲ καὶ τὴν
ἐκτύπωσιν εἰς

ΤΑΣ ΓΑΩΣΣΑΣ ΤΗΣ ΑΝΑΤΟΛΗΣ

μετ' ἀρίστης καὶ ἀκριβεστάτης ἐκτελέσεως καὶ ἐπὶ τιμαῖς
λίαν συγκαταβατικάις. [107]

EAU DE COLOGNE.

[133]

Τὸ ἄριστον καὶ μόνον γνήσιον κατὰ τὰς πρωτοτύπους
συνταγὰς τοῦ ἐφευρετοῦ κατασκευαζόμενον Ὑδωρ τῆς Κο-
λωνίας εὐρεθται παρὰ τῇ Κυρίῳ

ΙΩΑΝΝΗ ΜΑΡΙΑ ΦΑΡΙΝΑ

JÜLICH-PLATZ No. 4

ἐν ΚΟΛΩΝΙΑ,

προνομιοῦχῳ προμηθευτῇ πολλῶν αὐτοκρατορικῶν καὶ βασι-
λικῶν αὐλῶν, κατόχῳ τῶν μεταλλίων καὶ θραβείων πασῶν τῶν
παγκοσμίων ἐκθέσεων. Ἐφιστῶ τὴν προσοχὴν τῶν ἀγο-
ραστῶν, ὅτι ἐκάστη φιάλη τοῦ ἀρωματικοῦ τούτου
ὕδατος δέον νὰ φέρῃ τὸ ὄνομα **Johann Maria Farina,**
καὶ τὴν διεύθυνσιν **Jülich-Platz No. 4.**

ΤΟ ΧΑΡΤΟΠΩΛΕΙΟΝ Β. ΣΙΓΙΣΜΟΥΝΔΟΥ

ἐν ΛΕΙΨΙΑΙ καὶ ΒΕΡΟΛΙΝΩ,

ἐν τῶν γνωστοτέρων χαρτοπωλείων τῆς Γερμανίας, προμηθεύει
χάρτην παντὸς εἴδους καὶ ὄλων τῶν χρωμάτων εἰς τιμὰς συγκατα-
βατικάς.

Δέχεται παραγγελίας ἐξ ὄλων τῶν μερῶν, ἃς ἐκτελεῖ μετὰ
τῆς μεγαλειτέρας ταχύτητος καὶ ἀκριβείας.

Τιμολόγια καὶ δείγματα πρόχειρα.

BERTH. SIEGISMUND.

[126]

Συντάκτης· Δρ. Ι. ΠΕΡΒΑΝΟΓΛΟΣ ἐν ΛΕΙΨΙΑΙ. ELSTER-STR. 19.

Χαρτοπωλεῖον· Β. ΣΙΓΙΣΜΟΥΝΔΟΥ ἐν Βερολίῳ καὶ Λειψία. — Τύποις· Γ. ΔΡΟΥΓΟΥΔΙΝΟΥ ἐν Λειψία.