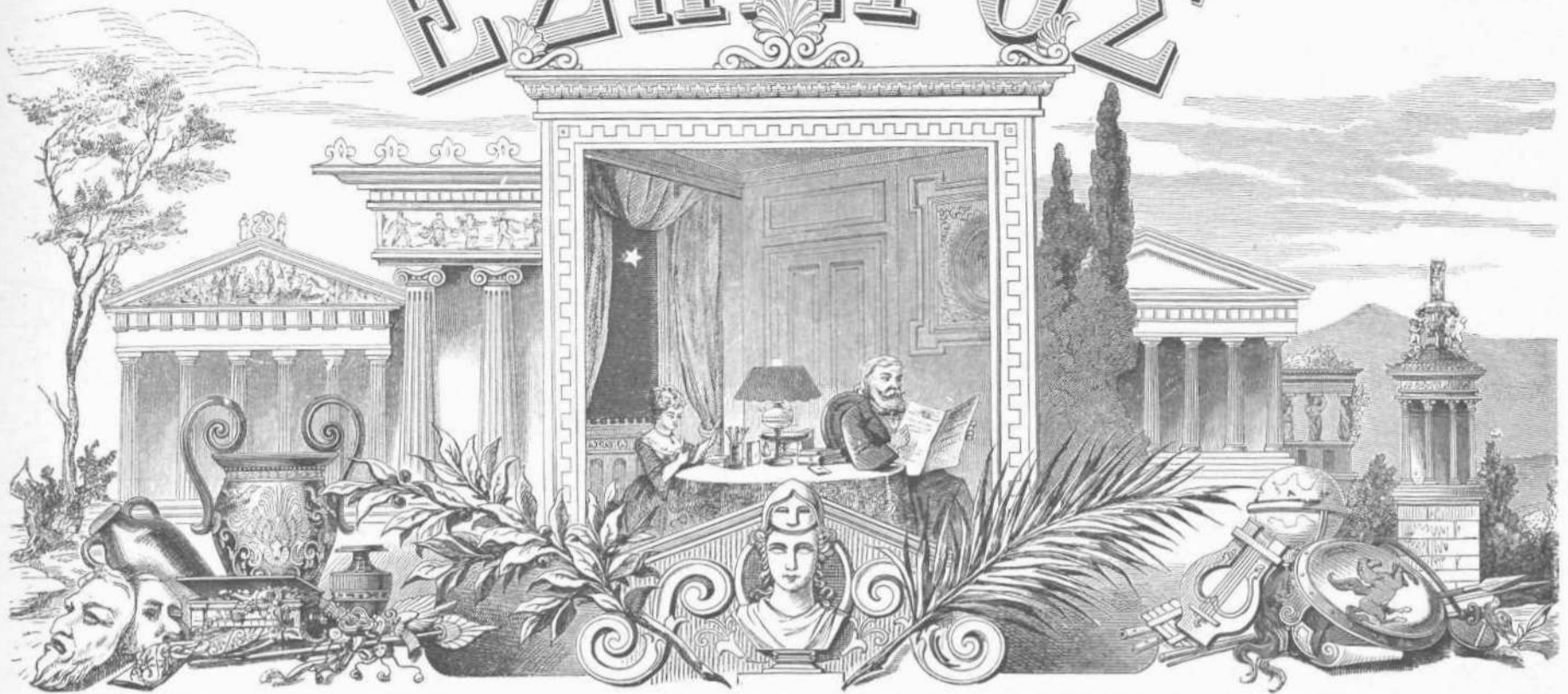


ΕΣΠΕΡΟΣ



Ἔτος Γ'.

Ἐκδίδεται
τῆ 1/13 καὶ 15/27.
ἐκάστου μηνός.

•• Ἐν ΛΕΙΨΙΑΙ τῆ 113 Σεπτεμβρίου 1883 ••

Τιμὴ ἑτησία
προπληρωμένη
εἰς χειρὸν.

Φράγκ. 40.
Μάρκ. 32.
Ρούβλ. 16.

Ἄρ. 57.



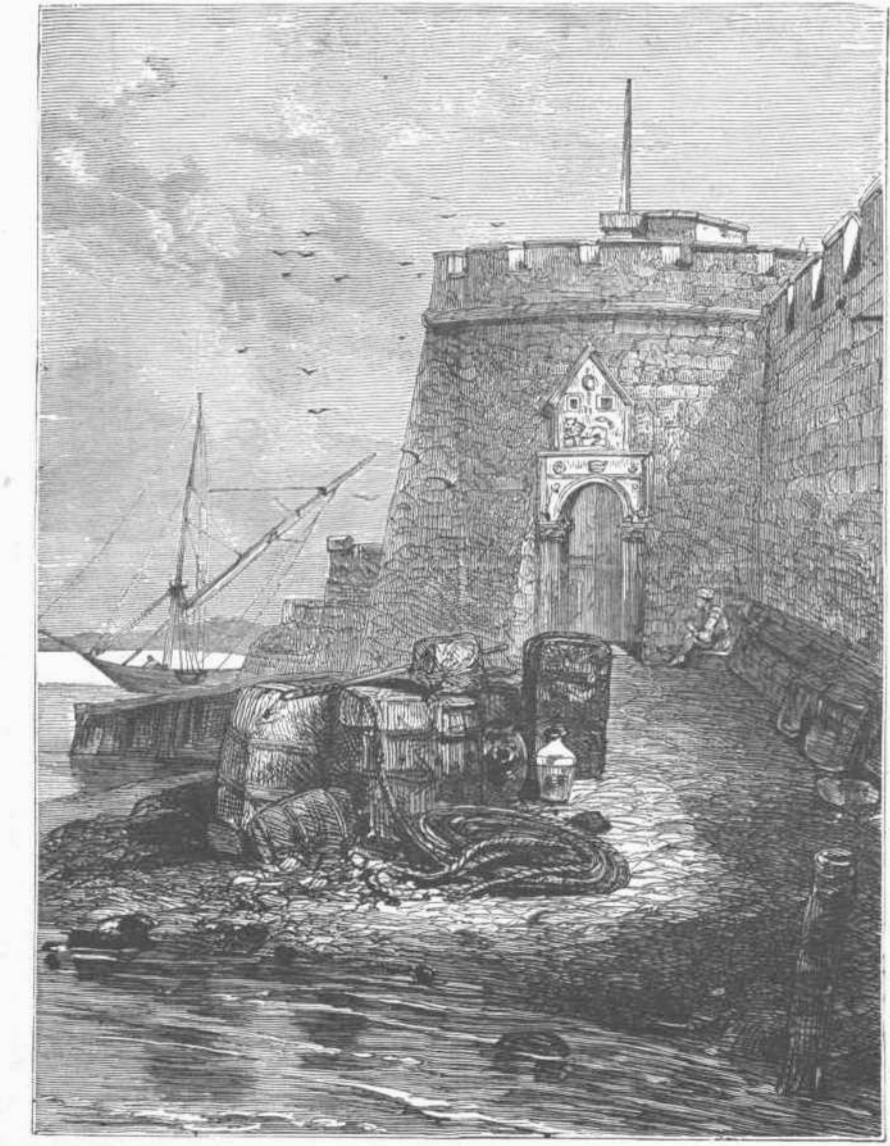
Ἡ ΒΑΣΙΛΟΠΛΗΣ ΑΛΕΞΑΝΔΡΑ.
(Ἐκ φωτογραφίας κ. Π. Μωραΐτου.)

τοῦ Πτολεμαίου, ἦτο καὶ ἐπὶ τῶν Βυζαντινῶν ἐν χρόνῳ. Φαίνεται ὅτι ἐπὶ τῆς κλασικῆς καὶ τῆς ἀρχαιότερας ἐποχῆς ἡ πόλις αὕτη δὲν ἤμαζε τόσο, διότι παρ' αὐτὴν ἔκειτο ἡ Σαλαμίς, μία τῶν ἀρχαιοτάτων καὶ ἐπιστημοτέρων πόλεων τῆς νήσου, κτισθεῖσα μὲν ὑπὸ τοῦ ἐκ Τροίας ἐπιστρέφοντος Σαλαμίνιου Τεύκρου, ἀδελφοῦ τοῦ Αἴαντος, μεταβαλοῦσα δὲ διαφόρους τύχας καὶ μεθ' ἄλλης τῆς νήσου καὶ μόνῃ αὐτῇ. Ἐνταῦθα ἐπὶ τῆς ἐποχῆς τοῦ ῥήτορος Ἰσοκράτους ἐβασίλευεν ὁ γνωστός Εὐαγόρας, μετὰ διαρκεῖς κατὰ Ἀρταξέρξου τοῦ β'. ἀγῶνας συστήσας ἀνεξάρτητον βασιλείου. Τῆς πόλεως ταύτης, ὑπὸ τοῦ Βυζαντινοῦ αυτοκράτορος Ἡρακλείου καταστραφείσης, τὰ εἰρεῖπια κείνται ὀλίγον βορείως τῆς Φαμαγύστης, ἧτις ἤδη ἐκ τῆς ἐποχῆς ἐκείνης ἤρχισαν νὰ ἀκμάζῃ καὶ διὰ τὴν ὀχυράν καὶ εὐνοϊκὴν αὐτῆς θέσιν, καὶ πρὸ πάντων διὰ τὸν λαμπρὸν λιμένα, ἀπὸ παντὸς ἀνέμου ἀσφάλειαν παρέχοντα τοῖς πλέουσι, ὃν καὶ ὁ Πτολεμαῖος ἐπαινεῖ. Ἐπὶ τῶν Βυζαντινῶν ἀκμάζουσα ἤδη ἡ πόλις ἐκυριεύθη μὲν ὑπὸ τῶν Σαρακηνῶν τῷ 647, ἀλλὰ περιήλθε καὶ πάλιν μετ' οὐ πολὺ εἰς τὰς χεῖρας τῶν Ἑλλήνων, καὶ δὴ ἱκανὰ πρὸ τῶν Σταυροφορικῶν ἔτη διετέλουν ἐκεῖ ἄρχοντα ἐν ἀνεξαρτήτῳ τινὶ στάσει



ΚΩΝΣΤΑΝΤΙΝΟΣ Ο ΚΟΝΤΟΦΟΝΗΣ.

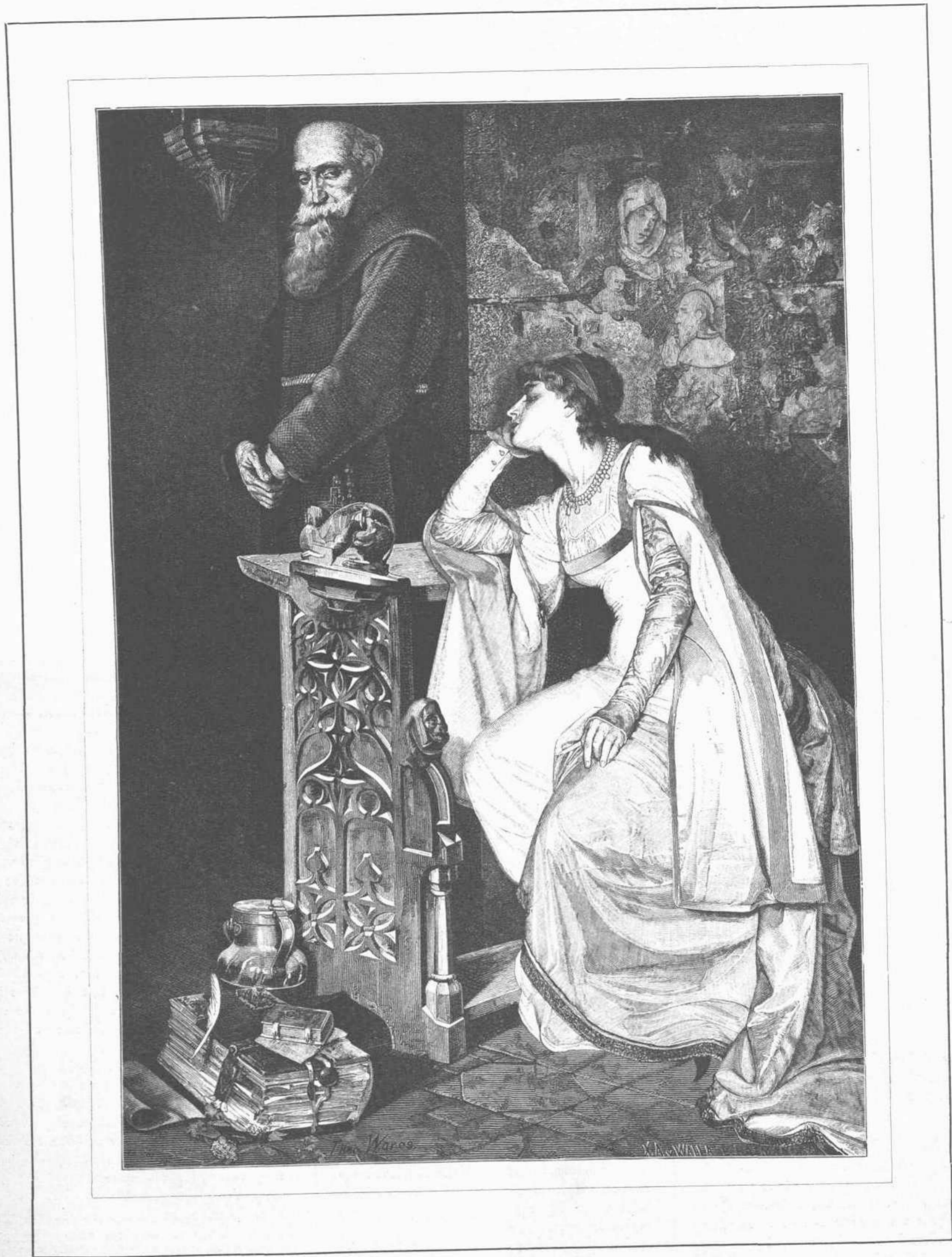
μέλη τοῦ αυτοκρατορικοῦ οἴκου τῶν Κομνηνῶν. Τοῦτο μέχρι τοῦ 1191, ὅτε ὁ ἐκ τῶν Σταυροφόρων ἡγεμόνων Ῥιχάρδος ὁ Λεοντόθυμος ἀποβασθεῖς εἰς τὴν νήσον ἐν ὀλίγαις ἡμέραις ἐγένετο κύριος αὐτῆς, τὴν ἐπόησε δὲ εἰς ἐν τῶν πολυμικροβρυκευτικῶν Ταγμάτων, τὸ τῶν Νοϊτῶν, ἀντὶ 25000 ἀργ. μαρκῶν. Ἐπειδὴ ὅμως τὸ ἀργύριον δὲν ἐδόθη εἰς τὰς χεῖρας αὐτοῦ, μεταβαλὼν γνώμην ἐστέρην ἐν Φαμαγύστῃ βασιλέα τῆς Κύπρου τὸν Γουλιέλμου VON LUSIGNAN, οὗ τινος ὁ οἶκος ἐβασίλευσεν ἐκεῖ μέχρι τοῦ 1267, ὅτε ἐκλείποντος ἄρρηνος κληρονόμου, κατέλαβε τὴν ἀρχὴν Οὐῶν ὁ 3^{ος} υἱὸς τοῦ Ἑρρίκου τῆς Ἀντοχείας ἀπωτέρω συγγενῆς. Κατόπιν τῇ 1372 ἡ πόλις Φαμαγύστα εὐρίσκειται εἰς τὰς χεῖρας τῶν Γενουησίων, τῷ δὲ 1489 ἡ σύζυγος ἐνὸς τῶν ἀπογόνων τοῦ Οὐῶνος Αἰκατερίνη Κορνάρου, Βενετὴ τὸ γένος, ἅπαντα τὰ ἐπὶ τῆς πόλεως κυριαρχικὰ δικαιώματα αὐτῆς μεταβιβάζει εἰς τὴν Δημοκρατίαν τῆς Βενετίας, καὶ οὕτως ἡ πόλις πίπτει εἰς τὰς δεξιὰς τῶν Βενετῶν χεῖρας. Ἐν τῇ ἐποχῇ τούτων τίθεται ἡ ὕψιστη, ἀλλὰ μὴ καὶ ἡ τελευταία ἀκμὴ τῆς Φαμαγύστης. Ἡ εἰς τετράγωνον ἠχοδομημένη πόλις, ἡ τοσοῦτον εὐνοϊκῶς κειμένη, περιεβλήθη ἤδη ὑπὸ ὀχυροῦ τείχους, ὡς ἰσχυροῦς προμαχώνας



Ἡ ΠΥΛΗ ΤΗΣ ΘΑΛΑΣΣΗΣ ΕΝ ΦΑΜΑΓΟΥΣΤῃ.



ΣΤΟΑ ΕΞΟΧΙΚΗΣ ΟΙΚΙΑΣ.



ΙΟΥΔΑΙΑ ΚΑΙ ΡΩΜΑΙΟΣ.

ΤΙΜΗ ΚΑΤΑΧΩΡΙΣΕΩΣ 50 ΦΟΙΝ. ΤΟΝ ΣΤΙΧΟΝ. — ΔΙΕΤΟΥΝΣΙΣ ELSTER-STRASSE 19. LEIPZIG.

ΔΡΟΜΟΛΟΓΙΟΝ

ΤΩΝ ΑΤΜΟΠΛΟΙΩΝ ΤΟΥ ΕΝ ΤΕΡΓΕΣΤΗ ΑΥΣΤΡΟ-ΟΥΓΓΡΙΚΟΥ ΛΟΪΔ.

Ἀναχωρήσεις ἐκ Τεργέστης:

ΓΡΑΜΜΗ ΑΝΑΤΟΛΙΚΩΝ ΙΝΔΙΩΝ ΚΑΙ ΚΙΝΑΣ (διὰ τῆς διώρυγος Σουέζ), εἰς Χόγκ-Κόγκ, διὰ Βρεντησίου, Πόρτο-Σαῖδ, Ἄδεν, Βομβάης, Κολόμβου, Πέναγγ καὶ Σιγκαπώρης τῆ α'. ἐκάστου μηνὸς εἰς τὰς 4 μ. μ.

Εἰς Καλοῦτταν διὰ Πόρτο-Σαῖδ, Σουέζ, Ἄδεν καὶ Κολόμβου τῆ 15 Ἰανουαρίου, 15 Φεβρουαρίου, 15 Μαρτίου, 15 Ἀγούστου, 15 Σεπτεμβρίου, 15 Ὀκτωβρίου, 15 Νοεμβρίου καὶ 15 Δεκεμβρίου εἰς τὰς 4 μ. μ.
 Ἐπὶ τῆς γραμμῆς Τεργέστη-Βομβάης τὰ ἀτμόπλοια θέλουσι διανῆαι 10 μίλια τὴν ὥραν, μεταξύ δὲ Βομβάης καὶ Χόγκ-Κόγκ 9 μίλια.

ΓΡΑΜΜΗ ΑΙΓΥΠΤΟΥ. Ἐκάστην Παρασκευὴν εἰς Ἀλεξάνδρειαν διὰ Κερκύρας (συγκοινωνία πρὸς τὸ Πόρτο-Σαῖδ καὶ τὴν Συρίαν).

ΓΡΑΜΜΗ ΑΝΑΤΟΛΗΣ. Ἐκάστην Τρίτην εἰς τὰς 4 μ. μ. εἰς Ἑλλάδα μέχρι Σμύρνης, ἐναλλάξ διὰ Φιουμίου, Βρεντησίου, Πειραιῶς, καὶ διὰ Ἀγκῶνος κτλ.

Τὴν Τετάρτην (ἐκάστην δευτέραν Τετάρτην ἀπὸ 10 Ἰανουαρίου) τῆ 6 μ. μ. εἰς Φιόμιον, Κέρκυραν, Πάτρας, Κατάκωλον, Καλάμας, Πειραιᾶ, Θεσσαλονίκην, Θεσσαλίαν μέχρι Κωνσταντινουπόλεως.

Τὸ Σάββατον τῆ 2 μ. μ. εἰς Κωνσταντινούπολιν μετ' προσέγγισιν εἰς Κέρκυραν καὶ Πειραιᾶ· εἶτα δὲ ἐκ Πειραιῶς εἰς Σύρον, Κρήτην, Σμύρνην, Συρίαν, Θεσσαλίαν, καὶ διὰ Κωνσταντινουπόλεως εἰς τοὺς λιμένας τοῦ Εὐξείνου Πόντου (τῆς μαῦρης ἡλάσσης) καὶ τοῦ Δουνάβεως.

Εἰς ΤΥΝΙΔΑ κατὰ δεκαπενθημερίαν, τὴν Πέμπτην ἀπὸ τῆς 4 Ἰανουαρίου εἰς τὰς 4 μ. μ. διὰ Ἀγκῶνος, Βάρης, Βρεντησίου, Μεσσήνης, Κατάνης, Συρακουσῶν καὶ Μελίτης (Συγκοινωνία ἐν Ἀγκῶνι διὰ Φιόμιον καὶ ἐκ Φιουμίου).

Εἰς **ΔΑΔΑΜΑΤΙΑΝ** τὴν Τρίτην, Πέμπτην καὶ Σάββατον ἐκάστης ἑβδομάδος.

Πλειοτέρας πληροφορίας δίδει ἡ ἐν Τεργέστη Διεύθυνσις καὶ τὸ Γενικὸν Πρακτορεῖον τοῦ αὐστρο-ουγγρικοῦ Λόγδ ἐν Βιέννῃ (Schwarzenberg-Platz ἀρ. 6).

[209]

Ἡ ΑΡΙΣΤΗ ΑΓΟΡΑ ΛΑΧΕΙΟΦΟΡΩΝ ΛΕΙΩΝ.

ΕΤΑΙΡΙΑ
 ΤΟΥ ΟΥΓΓΡΙΚΟΥ

ΕΡΥΘΡΟΥ ΣΤΑΥΡΟΥ.

ὑπὸ τὴν προστασίαν τῶν Α.Α. Μ.Μ. τοῦ αὐτοκράτορος καὶ τῆς αυτοκρατορίας τῆς Αὐστρίας.

Τρεῖς κληρώσεις ἐτησίως.

Ἐκάστη πρωτότυπος ὁμολογία, μέλλουσα νὰ μετᾶσχη 112 κληρώσεων, στοιχίζει 20 φράγκα χρυσᾶ πληρωτέα εἰς 4 τριμήνους δόσεις ἀνὰ 5 φράγκα. Τοῖς μετρητοῖς μόνον φρ. 19.

Ἄμα γιγνομένης τῆς πρώτης πενταφράγκου δόσεως, ὁ ἐγγραφεὶς μετέχει πασῶν τῶν κληρώσεων καὶ τοῦ ὅλικοῦ τῶν κερδῶν. Λεπτομερεῖς πληροφορίες παρέχονται δωρεάν εἰς πᾶσαν γλῶσσαν.

Ἀπευθυντέον τραπεζικὰ γραμματία, ταχυδρομικὴν ἐπιταγὴν ἢ γραμματόσημα πρὸς τὴν Διεύθυνσιν τοῦ **Moniteur de la Chance Universelle à Vienne (Autriche).**

Σημ. Παρακαλεῖται τὸ ἀξιότιμον κοινὸν νὰ μὴ συγχέῃ τὰς ὁμολογίας ταύτας μετὰ τῶν ἀπλῶν γραμματίων τῶν λαχείων· διὰ τῶν ὁμολογιῶν τούτων οὐδέποτε κινδυνεύει τις ν' ἀπολέσῃ τὰ χρήματά του.

Μέγας λαχνὸς 50,000 φιορ. τῆ 19/1 Ἰουλίου 1883.

Μέγας λαχνὸς 50,000 φιορ. τῆ 20/1 Νοεμβρίου 1883.

Μέγας λαχνὸς 50,000 φιορ. τῆ 20/1 Φεβρουαρίου 1884.

Μέγας λαχνὸς 50,000 φιορ. τῆ 19/1 Ἰουλίου 1884.

Μέγας λαχνὸς 50,000 φιορ. τῆ 20/1 Νοεμβρίου 1884.

καὶ σημαντικὸς ἀριθμὸς κατωτέρων κερδῶν.

[147]



Ἡ ΝΕΑ ΜΕΤΕΩΡΟΛΟΓΙΚΗ ΠΥΞΙΣ, προνόμιον τοῦ καθηγητοῦ KLINCKERFUES,

ἀναγγέλλει ἄνευ ὑπολογισμοῦ τινος μετὰ καταπληκτικῆς ἀκριβείας τὴν ἐπερχομένην τοῦ καιροῦ μεταβολήν. Τὸ ἐργαλεῖον τοῦτο εἶναι τὸ πρῶτον καὶ μόνον, τὸ ὁποῖον καὶ ὑπὸ ἐπιστημονικὴν καὶ ὑπὸ πρακτικὴν ἔποψιν ἔχει πραγματικὴν ἀξίαν.

Τιμὴ αὐτοῦ μάρακι 50 ἤτοι φράγκα 62.50 ἢ λίραι ἀγγλ. 2½.

Προγράμματα ἀποστέλλονται δωρεάν. Εἴρηται μέχρι νεωτέρας εἰδοποιήσεως μόνον παρὰ τοῖς

Κυρίοις BIERNATZKI καὶ Σ^ς ἐν ΑΜΒΟΥΡΓΩι,
 κατόχοις τῶν προνομιοῦχων τούτων ἐργαλείων.

Συντάκτης· Δρ. I. ΠΕΡΒΑΝΟΓΛΟΣ ἐν ΛΕΙΨΙΑι. ELSTER-STR. 19.

Χαρτοπωλεῖον· Β. ΣΙΓΙΣΜΟΥΝΔΟΥ ἐν Βερολίνῃ καὶ Λειψίᾳ. — Τύποις· Γ. ΔΡΟΥΓΟΥΑΙΝΟΥ ἐν Λειψίᾳ.

Selbstthätige Zimmerfontaine mit Blumentisch und Aquarium **Neu! Originell!**

Vorzüglichste Leistung Eleganteste Ausführung.



Die Triebwerke gebe ich auch zu schon vorhandenen Aquarien wie zu Springbrunnen für

Landhäuser Besitzern Villen etc. allein ab illustrierte Prospecta gratis und franko.

LOUIS HEINRICI ZWICKAU'S.

ΕΙΔΟΠΟΙΗΣΙΣ.

Κατ' αὐτὰς ἐξέρχεται τῶν ἐνταῦθα Καταστημάτων Γουλιέλμου Δρουγουλίνου ἢ Β'. ἐκδόσεις τοῦ "ΚΑΘ' ΟΜΗΡΟΝ ΟΙΚΙΑΚΟΥ ΒΙΟΥ" τοῦ κυρίου Κλέωνος Ραγκαβῆ, ἧτις ἐντελῶς ἀνασκευασθεῖσα ἀπέβη ὅλως νέον σύγγραμμα. Τὸ ἔργον τοῦτο, τερπνὸν ἄμα καὶ διδακτικώτατον, θερμῶς συνιστῶμεν ὡς ἀπαραίτητον ἀγλάισμα πάσης Ἑλληνικῆς Βιβλιοθήκης. Μετὰ πλείστης ὕψης φιλοκαλίας ἐκδοθέν, δι' ὠραίων εἰκόνων περρικισμένον καὶ κομψῶς δεδεμένον, τιμᾶται τὸ εἶθλον φράγκων 5.

**Ἡ ΔΙΕΤΟΥΝΣΙΣ
 ΤΟΥ ΕΣΠΕΡΟΥ.**