



ΕΓΚΥΚΛΟΠΑΙΔΙΚΟΝ ΣΥΓΓΡΑΜΜΑ

ΜΕΤ' ΕΙΚΟΝΩΝ

ΦΙΛΟΛΟΓΙΑ — ΘΕΤΙΚΑΙ ΕΠΙΣΤΗΜΑΙ — ΚΑΛΛΙΤΕΧΝΙΑ

ΔΙΕΥΘΥΝΤΗΣ ΚΑΙ ΕΚΔΟΤΗΣ

Φ. ΠΡΙΝΤΕΖΗΣ

ΓΡΑΦΕΙΑ

'Οδός 'Αλεξάνδρου Σούτσου ἀριθ. 17, Πάροδος Λυκαβητοῦ.

Συνδρομή Ἐσωτερικοῦ φρ. 12. — Συνδρομή Ἐξωτερικοῦ φρ. 15.

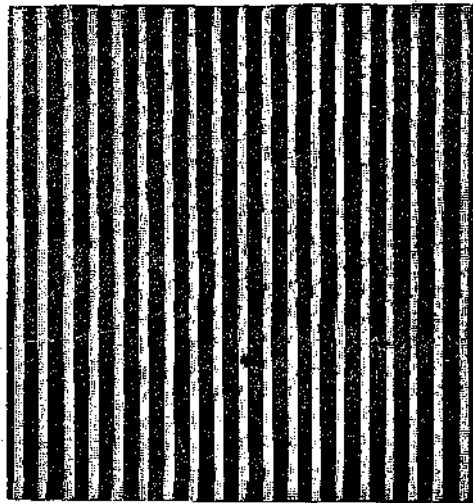
ἜΤΟΣ Γ. ΠΕΡ. Β

ἘΝ ΑΘΗΝΑΙΣ ΤΗ, 20 ΣΕΠΤΕΜΒΡΙΟΥ 1898

ΤΑΡΙΘ. 12

ΟΠΤΙΚΗ ΑΠΑΤΗ

Πάντες γνωρίζομεν τὴν φανταστικὴν ταύτην ἀπάτην, χωρὶς νὰ γνωρίζωμεν τὴν αἰτίαν, οὔτε ἐδώσαμεν ποτε σοβαρὰν προσοχὴν εἰς ταύτην. Ἐσχάτως καὶ τὸ ζήτημα τοῦτο ἀνεκινήθη εἰς Ἑβρώπην καὶ ἀπαντὰ τὰ περιοδικὰ φύλλα ἀνέγραψαν τὴν δυνατὴν ἐξήγησιν τοῦ περιέργου τούτου φαινομένου, παραθέσαντες καὶ ποικίλας σχετικὰς εἰκόνας.



Σχ. 1.

τεμαχίου λευκοῦ χάρτου.

Ἐὰν παρατηρήσωμεν εἰδοποίησιν ἢ πρόγραμμά τι θεάτρον ἐπὶ τοίχου, ἐπὶ ὠραίου πρασίνου χρώματος ἐκτετυπωμένον, καὶ μεταφέρωμεν εἴτα τὸ βλέμμα ἐπὶ ἐτέρας λευκῆς εἰδοποιήσεως, αὕτη θὰ μᾶς φανῆ ἐρυθρὰ. Ἐὰν δὲ ἡ πρώτη ἦτο ἐρυθρὰ, αὕτη ἤθελε μᾶς φανῆ πρασίνην, ἦτοι ἐν γενικῷ ὄρω κεχρωματισμένη διὰ τοῦ συμπληρωματικοῦ χρωματισμοῦ τῆς πρώτης.

Οἱ φυσιολόγοι ἀπέδωκαν ἀρκετὰ ἀπλῆν ἐξήγησιν τοῦ φαινομένου τούτου. Ἐκάστη νευρική ἴς τοῦ ὀπτικοῦ νεύρου ἀποτελεῖται ἐν τῷ τέρματι αὐτῆς ἐν τῷ ἀμφιβληστροειδί χιτῶνι

Ἐὰ προσπαθήσωμεν καὶ ἡμεῖς νὰ ἀναγράψωμεν ὡς ἀνακεφαλαίωσιν τοῦ ἀνακινήθεντος ζητήματος μετὰ τοῦ πορίσματος τῶν γενομένων.

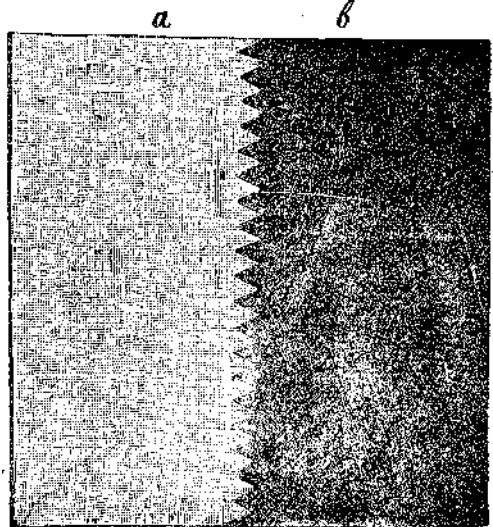
Ἐὰν παρατηρήσωμεν στιγμὰς τινας μετὰ προσοχῆς πρασίνον τι σημεῖον ἐπὶ βῆθου ἐρυθροῦ, θὰ ἴδωμεν ἐντὶ πρασίνου ἐρυθρὸν σημεῖον ἐπὶ βῆθου πρασίνου, ἐὰν πρὸς στιγμὴν μεταφέρωμεν τὰ βλέμματά μας ἐπὶ τῆς στέγης ἢ ἐπὶ

ἐκ τριῶν στοιχειωδῶν ἰσῶν, διαφόρων ἐξεγερομένων ὑφ' ἐκάστου τῶν τριῶν στοιχειωδῶν χρωμάτων, τῶν ὑπὸ τῶν ζωγράφων ὡς τοιούτων παραδεικῶν, ἦτοι τοῦ ἐρυθροῦ, τοῦ κιτρίνου καὶ τοῦ κυανοῦ καὶ ἄτινα καὶ ἡμεῖς ὡς τοιαῦτα προσωρινῶς θέλωμεν ἀποδεχθῆ. Ὅποτε ἐπὶ τινὰ χρόνον παρατηρήσωμεν ἐγχρωμον ἐπιφάνειαν, ἐρυθρὰν ἐν παραδείγματι, αἱ ἴνες αἰσθητοποιούμεναι ὑπὸ τοῦ χρώματος τούτου, ἀποκάνουσαι καὶ χάνουσι τὴν αἰσθητικότητά των. Ἐὰν δὲ τότε μεταφέρωμεν τὰ βλέμματα ἡμῶν ἐπὶ λευκῆς ἐπιφανείας, αἱ καταλήγουσαι καὶ αἰσθητοποιούμεναι ἴνες ἀπὸ τοῦ κιτρίνου καὶ κυανοῦ χρώματος καὶ αἰτίνες μόναι διετήρησαν τὴν αἰσθητικότητά, θὰ διεγερθῶσι μόναι καὶ θὰ παρατηρήσωμεν τότε μίγμα κιτρίνου καὶ κυανοῦ ἦτοι πράσινον χρῶμα.

Ἀληθῶς εἰπεῖν, δὲν ὑπάρχει καλὴ συνεννόησις περὶ τῆς φύσεως τῶν θεμελιωδῶν χρωμάτων, οἱ δὲ πλεῖστοι τῶν φυσιολόγων καὶ φυσιολόγων θεωροῦσι τὸ ἐρυθρὸν καὶ τὸ ἰώδες.

Ἄλλ' ἡμεῖς δὲν θὰ εἰσεέλθωμεν εἰς τὴν συζήτησιν ταύτην, ἦτις ἄλλως τε οὐδὲ ὀδῶς ἀλλοιοῖ τὴν θεωρίαν τοῦ περὶ οὗ πρόκειται φαινομένου.

Τὸ γε νῦν ἔχον προκύπτει ἐκ τῆς κοινῆς ἐπιφάνειας τοῦ ὀπτικοῦ νεύρου. Ὑπάρχει ἐν τούτοις ἕτερον εἶδος ὀπτικῆς ἀπάτης, ἣτις ὀφείλεται εἰς τὴν ἐπιμόνην τῶν ἐγχρωμῶν ἐντυπώσεων. Ἄς λάβωμεν διέγερσιν εἰς ἄκρον βραχεῖαν, κιτρίνην ἐν παραδείγματι. Μεταξὺ τῆς ἀρχῆς τῆς διεγέρσεως καὶ τῆς ἐξαφανίσεως τῆς ἐγχρώμου ἐντυπώσεως, θὰ διαρρέουσι χρονικὸν τι διάστημα, μεγαλύτερον τῆς διάρκειας αὐτῆς τῆς ἐντυπώσεως.

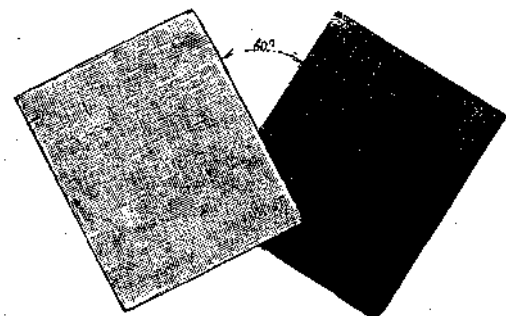


Σχ. 2.

Εάν, πρὸς τῆς ἐξαφανίσεως τῆς ἐντύπωσως ταύτης νέα τις διέγερσις ἀκολουθήσῃ τὴν προηγουμένην, κυανὴ τὴν φορὰν ταύτην, θὰ προσθήσῃ τὸ ἀποτέλεσμά της εἰς τὸ τῆς πρώτης καὶ θὰ παρατηρήσωμεν τότε μίγμα κίτρινου καὶ κυανοῦ, ἴσῃ πρᾶσινου.

Εάν δὲ ἀντὶ τοῦ κίτρινου καὶ τοῦ κυανοῦ, ἐπενήρῃ τὸ ἐρυθρὸν, καὶ κατόπιν τὸ πρᾶσινον, τὰ δύο ταῦτα συμπληρωματικά χρώματα θὰ προστεθῆντο καὶ θὰ εἶχομεν τὴν αἰσθησιν τοῦ λευκοῦ, ἀφοῦ ἐξ ὀφθαλμοῦ, τὰ συμπληρωματικά χρώματα εἶναι ἐκεῖνα, τῶν ὁποίων τὸ μίγμα δίδει τὸ λευκόν. Τοῦτο ἀληθεύει, ὅταν πρόκειται περὶ τῶν φασματικῶν χρωμάτων, πλὴν ἐκεῖνα τὰ ὁποῖα μετὰ χειρὶ ζόμεθα ἀπέχουσι τοῦ νὰ ἴναι καθαρὰ καὶ θὰ ἔχωμεν πρᾶγματι αἰσθησιν φαιού πλεόν ἢ ἥττον ἐγγρώμου κατὰ τὴν ἐπικράτησιν τοῦ ἑνὸς ἢ τοῦ ἑτέρου τῶν δύο χρωμάτων. Τὰ δύο ἀκόλουθα πειράματα ἀποδεικνύουσι τοῦτο.

Εάν διαγράψωμεν ἐπὶ τινος ἀβακίου στενάς παραλλήλους γραμμάς καὶ χρωματίσωμεν αὐτὰς διαδοχικῶς ἐρυθρὰς καὶ πρᾶσινους, ὁ ἐπὶ τῆς ἐπιφανείας ταύτης ταχέως περιοχόμενος ὀφθαλμὸς, μὴ δυνάμενος νὰ διακρίνῃ πλέον διαδοχικῶς ἐκάστην τῶν ἐρυθρῶν καὶ πρᾶσινῶν γραμμῶν, θὰ παρατηρήσῃ ἀνάλεκτον τι ἐκ τῶν δύο χρωμάτων, ἴσῃ τὸ ἀβάκιον θὰ φανῇ σπώδιατον. Ὡσαύτως (σχ. 2) φαιὰ γραμμὴ θὰ φανῇ χωρίζουσα τὰ δύο ἀβάκια α καὶ β, ἀρκεῖ τὸ ὀδοντωτὸν μέρος νὰ ἦ ἀρκούντως λεπτόν, ὥστε τὸ βλέμμα νὰ συγχέῃ τοὺς ὀδόντας.



Σχ. 3.

Περὶ φημος ἐφαρμογὴ ἐγένετο ἐσχάτως τῆς περιέργου ταύτης ὀπτικῆς ἀπάτης ὑπὸ τοῦ Εὐγ. Delacroix εἰς τὸν ἐσωτερικὸν θόλον τῆς Βιβλιοθήκης τοῦ Λουξεμβούργου. Μεταξὺ τῶν σκηνογραφημάτων ὑπάρχει γυναικὸς ἡμιγύμνου, καθημένης ὑπὸ τὸ σκίασμα καὶ τῆς ὁποίας αἱ σάρκες διατηροῦσιν ἐν τῇ σκιά δροσερὸν καὶ διαφανὴ χρωματισμόν, ἀπολύτως ἄλλως ἐκπληττον τὸν θεατὴν τὸ σκότος τῆς κοίτης ταύτης ἐπιφανείας. Προκύπτουσι θαυμασιῶς χαραγαὶ πρᾶσιναι ἐπὶ τῶν ροδινῶν σαρκῶν! Ἀπὸ διαστήματος, τὸ σύνολον συγχέεται καὶ παράγει ὡς γινόμενον ἀπόχρωσιν ἀδύνατον νὰ καθέξῃ τις διὰ μίγματος ἀμέσου τῶν χρωμάτων.

Ἐσχάτως ἐξ ἀγγλοῦ φυσιολόγου ὁ Shefford Bidwell παρουσίασεν ἐν τῇ «Βασιλικῇ Ἐταιρείᾳ» τοῦ Λονδίνου, πρᾶσινα ἀποτελέσματα τῶν ἀναζητήσεων του ἐπὶ τοῦ νέου ἀντικειμένου τούτου. Ἐβαίωσεν, ὅτι ἡ ἀμφιβληστροειδὴς κόπωση ἐξεδιόλουτο πολὺ ταχέως, μάλιστα μετὰ φωτεινὴν διέγερσιν ἐλαχίστης διαρκείας καὶ ὅτι ἀνάπαυλα βραχυτάτη μάλιστα, τοῦ ὀφθαλμοῦ, ὑπερῆζανεν ἀξιοσημειώτως τὴν αἰσθητικότητά του. Ἐφαντάσθη δὲ τὴν ἀκόλουθον ἐφαρμογὴν (σχ. 3). Διέθεσε δύο χαρτόνια ὀρθογώνια, τὸ ἐν λευκὸν καὶ τὸ ἕτερον μέλαν, τὰ ὁποῖα συνεκράτει διὰ τῆς κατωτέρως αὐτῶν γωνίας. Τὰ δύο πλησιόχωρα μέρη τῶν ὀρθογωνίων τούτων διίστανται κατὰ γωνίαν ἀρκούντως ἀνοικτὴν 50 ἕως 60°. Ἐπὶ τραπέζῃ, τετοποθετημένης ἐνώπιον θυρίδος, διατίθεται φύλλον λευκοῦ χαρτοῦ, ἐπὶ τοῦ ὁποίου διαγράφεται κυκλοειδὴς κηλὶς, ἐρυθρο-χρυσοειδὴς ἐν παραδείγματι, ἀπλῆ ὅστις ἀρκεῖ. Περιέφερε τότε ταχέως ἐκ δεξιῶν πρὸς τὰ δεξιὰ τὰ δύο χαρτῖνα ταῦτα τεμάχια μετὰ τὸ ὀφθαλμοῦ καὶ τῆς κηλίδος. Αὕτη φαίνεται τότε χρωματος κυανοῦ πλεόν ἢ ἥττον πρᾶσινόχρου. Κηλὶς ἐρυθρὰ γίνεται ροδινὴ, ἐνφ κηλὶς κυανὴ φαίνεται ἰόχρου.

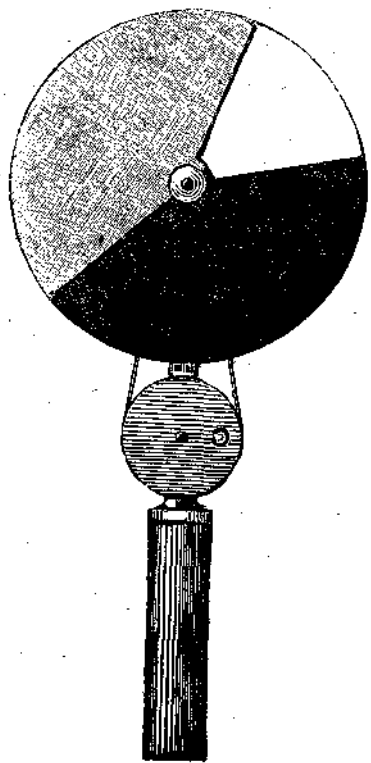
Σημειώτεον, ὅτι ἀντιθέτως εἰς ὅ,τι ἠδυνάμεθα νὰ υποθέσωμεν, οἱ οὕτω πως λαμβανόμενοι χρωματισμοὶ δὲν εἶναι οὐδόλως συμπληρωματικοὶ τῶν ἐντυπωσόμενων χρωμάτων. Ἐἴναι ὁμοῦ τὸ φαινόμενον ἐπὶ μάλλον ἐπίπλοκον. Ἐπὶ τοῦ μελανοῦ μέρους τοῦ ἀβακίου ὁ ὀφθαλμὸς ἀναπαύεται, εἴτα δὲ

ἡ τριγωνοειδὴς ὀπὴ παρουσιάζεται, καὶ παράγεται ζωηρὰ ἐρυθροχρυσοειδὴς ἐντύπωσις. Ἐρχεται εἴτα τὸ λευκὸν μέρος τοῦ ἀβακίου· συνεπεία τῆς ἀμφιβληστροειδοῦς κόπωσης, ὁ ὀφθαλμὸς παρατηρεῖ τότε συμπληρωματικὸν τοῦ προηγουμένου χρώματος, ἀλλ' ἤδη ἡ ὀρθογώνιος ὀπὴ παρουσιάζεται ἐκ νέου, ἀποκαλύπτουσα τὴν φωτεινὴν κηλίδα, νέα δέ τις διέγερσις προσθέτει τὸ ἑαυτῆς ἀποτέλεσμα εἰς τὴν συμπληρωματικὴν ἐντύπωσιν, ἣτις ἐπιμένει ἐτι καὶ τὴν μεταβάλλει αἰσθητῶς.

Πρὸς εὐκολωτέραν πραγματοποιήσιν τοῦ πειράματος, ὁ δρᾶστης αὐτοῦ ἐφαντάσθη τὴν ἀκόλουθον μικρὰν συσκευὴν, ἣν πᾶς τις δύναται νὰ κατασκευάσῃ ἀφ' ἑαυτοῦ (σχ. 4).

Ἀποτελεῖται ἀπὸ δίσκου ἐκ χαρτονίου 18 ἕως 20 ἑκατοστομέτρων διαμέτρου, οὗτινος ἀποπῶμεν τμήμα 50 ἕως 60°. Τὸ ὑπόλοιπον μέρος τοῦ δίσκου εἶναι, κατὰ μὲν τὸ ἡμισυ μέρος αὐτοῦ κεκαλυμμένον ἐκ μελανοῦ βελούδου, κατὰ δὲ τὸ ἕτερον ἡμισυ μέρος αὐτοῦ ἐκ χαρτοῦ ἀνοικτοῦ φαιού χρώματος. Κάτωθι τοῦ δίσκου τούτου διπλοῦς μικρὸς τροχὸς κινούμενος διὰ τῆς χειρὸς μεταδίδει εἰς τὸν δίσκον τὴν ὑπὸ τῆς χειρὸς προενοουμένην περιστροφικὴν κίνησιν εἰς τὸν μεγαλύτερον τροχόν, τῇ βοηθητικῇ κομβίῳ τεθεσμένου ἐπὶ τῆς περιφερείας αὐτοῦ. Ταχύτης 6—8 στροφῶν κατὰ δευτερόλεπτον ἀρκεῖ. Τὸ ἀντικείμενον καὶ ὁ δίσκος δέον νὰ ὦσι ζωηρῶς κεχρωματισμένοι. Ὁ ὀφθαλμὸς δὲν πρέπει ἀφ' ἑτέρου, νὰ λαμβάνῃ ἐφ' ἑσῶν ἢ δυνατὸν, εἰμὴ τὰς προερχόμενας ἐκ τῶν δύο τούτων πηγῶν ἀκτίνας. Διὰ τῆς συσκευῆς ταύτης οἱ συνήθειοι χρωματισμοὶ ὑποκείνται εἰς σημαντικὰς μεταβολάς. Ὁ δρᾶστης αὐτῆς προσέθετε εἰς τὴν συσκευὴν του σειρὰν ὑποκειμένων παραδόξως κεχρωματισμένων. Ἐν τούτων παρίστα κεφαλὴν γυναικὸς μετὰ κόμης κυανοχρόου, προσώπου πρᾶσινου, ἐνδουμάτων πορφύρων, παρατηροῦσαν ὠραιότατην ἀνθησιν «ἤλιου», ἰόχρου, οὗτινος τὸ στέλεχος καὶ τὰ φύλλα ἦσαν ἐρυθρότατα, εἰκόνα τέλος μεγάλης ἐντυπώσεως.

Ὅπισθεν τοῦ δίσκου θεωμένη ἡ γυνὴ αὕτη, μετεβάλλετο ἀπὸ τοῦ πρᾶσινου εἰς τὸ ὠραιότερον ροδόχρου, ὁ δὲ «ἤλιος» ἀπὸ τοῦ καθαροῦ χρυσοκίτρινου εἰς τὸ ὠραιότερον πρᾶσινον. Ἴδου πρόχειρος μικρὰ συσκευὴ, κατάλληλος πρὸς σύστασιν τοῖς ἐπισκέπταις τῶν καλλιτεχνικῶν ἐκθέσεων, ἰδίᾳ τῆς ζωγραφικῆς.



Σχ. 4.

ΠΕΡΙ ΠΥΡΡΩΝΙΣΜΟΥ ἢ ΣΚΕΠΤΙΚΙΣΜΟΥ ΦΙΛΟΣΟΦΙΚΟΥ ΣΥΣΤΗΜΑΤΟΣ ΤΩΝ ΑΡΧΑΙΩΝ ΚΑΙ ΝΕΩΤΕΡΩΝ

Πυρρωνισμὸς ὀνομάσθη τὸ φιλοσοφικὸν τοῦτο σύστημα διὰ τὸν ἀρχηγὸν αὐτοῦ Πύρρωνα τὸν Ἠλείον, φιλόσοφον Σκεπτικισμὸς δὲ διὰ τὸ περὶ πάντων τὴν σκέψιν καὶ ἀμφιβολίαν ἐπικρατεῖν ἐν ταῖς φιλοσοφικαῖς ἐρεῦναις· κύριον δὲ χαρακτηριστικὸν ἐν αὐταῖς τὸ ἐπέχειν ἐπὶ πάντων καὶ ἐπὶ μηδενὸς ἀποφαίνεσθαι ἐν σταθερότητι ἀρχῶν (des principes) καὶ γνωμῶν, ἀλλ' ἀμφιταλαντεύεσθαι ἐπὶ πάντων καὶ περὶ πάντων τῶν εἰδῶν τοῦ Ἐπιστητοῦ, διὸ καὶ ἐφεκτικοὶ ἐνίοτε ἐκαλοῦντο. Τὰ δὲ ὀνόματα Pyrronisme, Pyrronistes,

Skepticisme, Skepticistes ἐπικρατοῦσι καὶ νῦν καθ' ἀπόσας τὰς Ἀκαδημίας τοῦ πεφωτισμένου κόσμου Εὐρώπης καὶ Ἀμερικῆς ἐν τῇ διαφορᾷ παραλλαγῶν τινῶν ἐκ τοῦ ἀρχαίου συστήματος, ἀλλὰ μὴ πολὺ ἀπομακρυνόμενων τοῦ πρώτου στελέχους τῶν σκέψεων καὶ ἀμφιβολιῶν, ὡς π. χ. ὁ Chopenhousens ἐν Γερμανίᾳ ἐπέφετενε τὰ σκεπτικά αὐτοῦ διανοήματα ἐπὶ τοσοῦτον, ὥστε κύριον καὶ χαρακτηριστικὸν γνωρίσμα τοῦ οὗτο κληθέντος Σοπεγχαουζωνικοῦ συστήματος ἀποκατέστη ἡ μελαγχολία. Τὸ μελαγχολῶν καὶ τὸ ἀπομονοῦσθαι συνεπῶς ἀπὸ τῶν κοινωνικῶν σχέσεων ἀγεῖ ἢ εἰς τὸν τῆς μοναχίας βίον ἢ εἰς τὴν αὐτοχειρίαν. Καὶ ἐντεῦθεν κατάδηλος ἡ ἐπιβλαβὴς ἐπίρροια τῶν ὑπερβολῶν εἴτε ἐν τῇ ἐπιστήμῃ, εἴτε ἐν ταῖς κοινωνικαῖς ἀναστροφαῖς, εἴτε ἐν ταῖς παντοειδέσει καὶ ποικίλαις σχέσεσιν τοῦ τε τεχνικοῦ, βιομηχανικοῦ, ἐμπορικοῦ κόσμου καὶ τοῦ πολιτικοῦ ἀκόμην· τὸ γὰρ πολὺ εἰς αἰὲ ἐπιζήμιον. Ἀλλ' ἡ ἀνθρωπότης οὐ δύναται ἀποφύγειν τὰ τοιαῦτα, ὡς ὑλικὴ καὶ οὐσα τῇ ὑλῇ ἐσφηννομένη κατὰ φυσικὸν λόγον ἀφίσταται τῆς ἀκριβείας καὶ τελειότητος ἐν τῷ διανοητικῷ καὶ πρακτικῷ βίῳ. Καὶ ἐκ τούτου προκύπτουσι τὰ διάφορα συστήματα τῶν σκέψεων καὶ θεωριῶν καὶ συνεπῶς τὰ διάφορα φιλοσοφικά συστήματα.

Ταῦτα ὅμως τὰ συστήματα ὀφείλει ὁ ἐπιστήμων Ἕλληνα νὰ γινώσκῃ ἐν πάσῃ ἀκριβείᾳ καὶ λεπτομερείᾳ, καὶ δὴ τὰ κατέχοντα τὴν πρωτίστην θέσιν, οἷον τὸ Πλάτωνικόν, Πυθαγορικόν, Ἀριστοτελικόν, Στωϊκόν, Πυρρωνικόν, Ἐπικουρικόν καὶ τὰς διαφόρους αὐτῶν παραφυάδας· λέγων δὲ ταῦτα δὲν ἐννοῶ νὰ διατελῇ ἥκιστα μεμυημένος τῶν νεωτέρων, οἷον Καρτεσιου, Λαίβνιτιου, Σπινόζας, Βολταίρου, Ρουσσώ, Καντίου, Ἐρσχέλου, Φίχτιου, Σχελλίγου κλ. κλ. Ἀλλὰ σημειώτεον ἐνταῦθα λίαν σπουδαίως καὶ σοβαρῶς ὅτι αἱ τῶν νεωτέρων τούτων σοφῶν θεωρίαι εἰσὶν ἀπόρροια καὶ παραφυάδες τῶν ἀρχαίων καὶ οὐδὲν πλέον. Εἰς τὴν φιλοσοφίαν, ὡς εἰδικὴν ἐπιστήμην, τὴν κατακλεῖδα ἐπέθηκαν ὁ τε Πλάτων καὶ Ἀριστοτέλης, οἵτινες ἀποτελοῦσι τὸ ἄκρον ἄκρον τῆς ἐπιστήμης ταύτης, ἥς πέραν οὐδὲν ἐστὶ κατὰ τὰς ἐπιστημονικὰς ἀνθρωπίνους ἐρεῖνας καὶ θεωρίας· ἐν ἀλλοῖς λόγοις, οὐδὲν αὐτῇ προσέθηκεν ὁ Κάντιος, ὁ Ἐρσχέλος, Φίχτιος, Σπινόζας καὶ λοιποὶ περιπλέον τοῦ γνωστοῦ ἐπιστητοῦ, διότι ἡ πρόδοσις ἐν αὐτῇ τῶν γνώσεων ἐφθασεν εἰς τὸ μὴ περαιτέρω. Ἡ ἐπιστήμη αὕτη ὁμοῖα ταῖς ἄλλαις θετικαῖς ἐγχομέναις ἐπιστήμασι οὐκ ἐστὶ αὐταὶ γὰρ εἰσὶν ἀπεκτικαὶ πρόδοσις ἐπ' ἄπειρον διὰ τῶν νεωτέρων ἀνακαλύψεων, ὧν ἕνεκα ὑπερτερεῖ ἢ νῦν περιφέρεια τοῦ ἐπιστητοῦ πολὺ τοῦ ἀρχαίου, ὅπερ ἐστερεῖτο τηλεγράφου, σιδηροδρόμου, τυπογραφίας, ἀτμοπλοίου κλ. Καὶ ἐκ τούτου κατάδηλος γίνεται ἡ ὑπεροχὴ τῶν λεγομένων νῦν Φυσικομαθηματικῶν ἐπιστημῶν, ἐν αἷς οἱ νεώτεροι ὑπερτεροῦσι τῶν ἀρχαίων ἀληθῶς· διότι αὐταὶ αἱ ἐπιστήμαι ἐπιδεκτικαὶ εἰσι περαιτέρω ἀναπτύξεως καὶ ἐπὶ τὸ τελειότερον ὠθήσεως· τούτῃσι προόδου, ἥς τὰ ὅρια ἀπὸ τούδε οὐ δύναται καθορισθῆναι· π. χ. ἡ χημεία διὰ τῶν ὀσμημέραι ἀνακαλύψεων πραγμάτων ἀγνωστων τὸ πρὶν, οὐ δύναται νὰ περιορισθῇ μέχρι σημείου τελειότητος ἀνεπερβάτων, ὅπως ἡ εἰδικὴ λεγομένη φιλοσοφικὴ ἐπιστήμη, ἣτις διὰ τῶν ἐρευνῶν τοῦ Πλάτωνος καὶ Ἀριστοτέλους ἐναπέθετο ἐν ἑαυτῇ ὅρια ἀνεπερβάτητα φιλοσοφικῶν θεωριῶν καὶ ἀρχῶν, ἥτοι ἐτέθη τὸ «Βεῖο» ἐν αὐτῇ ὑπὸ τῶν δύο τούτων ὑψιπέδων διανοῶν τοῦ ἀρχαίου ἐλληνικοῦ κόσμου. Ἡ Ἀστρονομία ὡσαύτως βαίνει γιγαντιαίως βήμασιν εἰς τὰ πρόδια διὰ τοῦ Φλαμμαριανού, Σκιαπαρέλλη καὶ ἄλλων σοφῶν ἀπτρονόμων. Ἡ Γεωγραφία διὰ τῶν τολμ-

ρῶν αὐτῆς θεραπόντων Στάνλεϋ, Λιγκιστῶνος κλ. ἐν Ἀφρική, διὰ τοῦ ἡμετέρου Ποταγοῦ ἐν Ἀσίᾳ καὶ πληθῆς ἄλλων ἐρευνητῶν· διὰ τοῦ Ἀνδρέου πρὸς τὸν Β. παγωμένον πόλον καὶ ἄλλων νῦν πρὸς τὸν Ν. ὀδεύοντων βαίνει πρὸς τὴν τελειότητα τῶν περὶ αὐτῆς γνώσεων. Ἡ ἱστορία διὰ τῶν νεωτέρων ἀνακαλύψεων ἐν Μυκίναϊς, ἐν Γρωάδι ὑπὸ τοῦ Shlémann, ἐν Βαβυλώνι ὑπὸ τοῦ Ἀγγλοῦ πρεσβετοῦ Λαυάρδου, ἐν Αἰγύπτῳ ὑπὸ πολλῶν ἐπιστημῶν καὶ ἐν Ἰνδίαϊς ὡσαύτως διὰ πολλῶν τοιούτων, μετεβλήθησαν αἱ ἀρχαὶ αὐτῆς καὶ θεωρίαι ἐπὶ τοσοῦτον, ὥστε ὁ Ἡρόδοτος πλέον τῆς ἱστορίας πατῆρ οὐ θεωρεῖται, ὡς ἀχρι τοῦδε. Τὰ αὐτὰ δυνάμεθα εἰπεῖν καὶ περὶ τῆς Ἱατρικῆς, Ἀνατομίας, Φυσιολογίας. Περὶ δὲ τῆς Γεωλογικῆς ἐπιστήμης; Αὕτη ἀνέτρεψε διὰ τῶν νεωτέρων ἀνακαλύψεων δολοκλήρον τῶν ἀρχαιότερων τὸ ἐπιστημονικὸν σύστημα. Ἐν ἐνὶ λόγῳ ὁ νεώτερος ἐπιστημονικὸς κόσμος κατὰ ταῦτα πολὺ ὑπερέχει τοῦ παλαιοῦ, ἀλλ' ἐν τῇ ἐπιστήμῃ τῆς Φιλοσοφίας, ἐν τῇ Καλλιτεχνικῇ (Ἠτορικῇ καὶ Ποιητικῇ) ἐν τῇ Ἀρχιτεκτονικῇ, Γλυπτικῇ· οὕτω τὸν ἴμαντα τῶν ποδῶν τοῦ ἀρχαίου κόσμου δύναται ὁ νεώτερος κύψας λύσαι αὐτοῦ, τὸ δὴ λεγόμενον. Τίς δύναται τῶν νεωτέρων ἀνεγεῖραι Παρθενῶνα ἐν Εὐρώπῃ ἢ Προπύλαια; Τίς γλύπτει τῶν νεωτέρων δύναται νὰ γλύψῃ τὸν Ἐρμῆν τοῦ Πραξιτέλους, ἢ τὴν Ἀφροδίτην τῆς Μήλου; Τίς παραβάλλεται τῷ μοναδικῷ ἐν συμπᾶσιν τῇ ἀνθρωπότητι Ὀμήρῳ; Τίς τῶν νεωτέρων δύναται Σοφοκλεῖ ἢ Ἀριστοφάνει συγκριθῆναι; Δι' ὅλους αὐτοὺς τοὺς λόγους ὀφείλομεν οἱ νεώτεροι Ἕλληνες ἀπρὶξ νὰ ἔχωμεθα τῶν πατρίων· ἐάν οὕτως ἀληθῶς ἐπιστήμονες σκοποῦμεν ἄνα ἀποδώμεν ὀφείλομεν τοὺς ἀρχαίους συγγραφεῖς ἀνὰ χεῖρας νὰ ἔχωμεν πάντοτε καὶ οὐχὶ ἀποκλειστικῶς τοὺς Εὐρωπαίους, ὡς πράττουσιν οἱ νέοι τῆς σημερινῆς Ἑλλάδος ἐπιστήμονες, οἵτινες καὶ ἐν ταῖς συναναστροφαῖς καὶ ἐν τῷ τύπῳ μάλλον χρῆσιν ποιοῦνται, ὡς μὴ ὀφείλει, τῶν μεγάλων Εὐρωπαϊῶν ποιητῶν καὶ συγγραφέων, ὡς τοῦ Σαιξπηρ π. χ. τοῦ Χάινε, τοῦ Γκαίτε κλ. λέγων δὲ ταῦτα παρακολουθῶ τὸν λόγον «καὶ ταῦτα ἔδει ποιῆσαι, κάκεινα μὴ ἀφίεναι». Καὶ τοὺς Εὐρωπαίους νὰ γινώσκωμεν καλῶς, ἀλλὰ πολὺ περισσότερο τοὺς Ἕλληνας, ὡς Ἕλληνας· οὕτω πράττουσιν οἱ Ἀγγλοὶ, οἱ Γάλλοι, οἱ Γερμανοὶ, οἱ Ἴταλοὶ, καὶ σύμπασις ὁ πεφωτισμένος κόσμος Εὐρώπης καὶ Ἀμερικῆς· πρῶτον τὰ οἰκεία σκέπτονται καὶ περιποιοῦνται καὶ εἰπεῖτα τὰ ξένα. Δι' αὐτὸν τὸν λόγον σήμερον τοὺς πολυπληθεῖς ἀναγνώστας τοῦ ἀξιολόγου Περιοδικοῦ «Φύσεως» ἠθέλησα νὰ ἐφελέκσω εἰς τὴν μελέτην ἐνὸς τῶν περιεργότερων συστημάτων τῆς ἀρχαίας Ἑλλαν. Φιλοσοφίας, τοῦ λεγομένου Πυρρωνισμοῦ ἢ Σκεπτικισμοῦ, οὗτινος τὴν εἰκόνα ἐνταῦθα καὶ τὰς ἀρχὰς (les principes) ἐν συνόψει θέλομεν παραστήσει μετὰ τῆς βιογραφίας τοῦ ἀρχηγοῦ αὐτοῦ, ἐξ οὗ καὶ τὸ ὄνομα προέκυψεν, ὡς ἐν ἀρχῇ τῆς παρουσίας πραγματικῆς εἴσομεν. Προηγείται ἡ βιογραφία αὐτοῦ ἐν συντομίᾳ ὡς ἑξῆς.

Ὁ Πύρρων ἦν ἐξ Ἠλείας τῆς Πελοποννήσου, υἱὸς Πλειστάρχου, πένης κατ' ἀρχὰς, ἀδοξος, καὶ ζωγράφος· μετὰ ταῦτα δῆκουσε Ἀρυσῶνος τοῦ Στίλπωνος εἰς τὴν Ἀναξάρχου, ὃ παρακολουθῶν πανταχοῦ ἐβόασε μετ' αὐτοῦ ἐν Ἰνδία, ἔνθα συναναστράφη μετὰ τῶν Γυμνοσοφιστῶν καὶ ἀκολούθως μετὰ τῶν Μάγων ἐν Περσίᾳ, ὥστε κατ' Ἀσκάνιον τὸν Ἀδδούριον, ἀποκατέστη φιλόσοφος ἐκ τῶν ἐπιστημῶν, πρῶτος εἰσαγαγὼν ἐν ταῖς φιλοσοφικαῖς ἐρεῖναις τὸ ἐπέχειν καὶ ἀμφιβάλλειν περὶ πάντων, καὶ κατὰ Διογένην τὸν Λαέρτιον «οὐδὲν γὰρ ἐβασκεν οὔτε καλόν, οὔτε αἰσχρόν, οὔτε ὀδίκαιον, οὔτε ἀδίκον· καὶ ὁμοίως ἐπὶ πάντων, μηδὲν

»είναι τη ἀλθιεία, νόμω δὲ καὶ ἔθει πάντα τοὺς ἀνθρώπους πράττειν· οὐ γὰρ μᾶλλον τὸδε ἢ τὸδε εἶναι ἔκαστον» (Δ. Λαέρτ. σημ. 429· ἔκδοξ. Βένετ. Σπυρίδ. Βλαν ἢ 1798)· ἐπιμῆθη δὲ ὑπὸ τῆς πατρίδος αὐτοῦ ἐπὶ τοσοῦτον, ὥστε καὶ ἀρχιερεῖα κατέστισεν αὐτὸν, καὶ ἕνεκα αὐτοῦ ἀτέλειαν πᾶσι τοῖς φιλοσόφοις ψηφίσασθαι τοὺς Ἡλείους, κατὰ τὴν φράσιν τοῦ Λαερτίου· οἱ δ' Ἀθηναῖοι καὶ πολίται αὐτὸν ἐτίμησαν·

Τούτου μαθηταὶ ὑπῆρξαν Ἐκαταῖος ὁ Ἀδδῆρίτης, Τίμων ὁ Φλιάσιος ὁ τοῦ σίλλου πεποικῶς, Ναυσιφάνης ὁ Τήιος, οὗ διήκουσεν ὁ Ἐπίκουρος, ὁ ἀρχηγὸς τοῦ Ἐπικουρείου Συστήματος. Αὐτὸς μὲν ὁ Πύρρων οὐδὲν σύγγραμμα ἀπέλιπε κατὰ Λαέρτιον· οἱ δὲ συνήθεις αὐτοῦ Τίμων, Αἰνεσίδημος, Νουμῆνιος, Ναυσιφάνης καὶ ἄλλοι τοιοῦτοι ἐξέθεντο ἐν συγγραφαῖς τὰ δόγματα αὐτοῦ καὶ ἀρχάς, ἀλλ' ὁ χρόνος οὐδεμίαν τούτων ἐφείσθη· πᾶσαι ἀπώλοντο καὶ ἐμὴ Διογένης ὁ Λαέρτιος ἐσώζετο, ἰδίᾳ δὲ τὸ τοῦ Σιμπλικίου ἐκτεταμένον περὶ τῆς Πυρρωνείου Φιλοσοφίας λαμπρὸν σύγγραμμα, ἀτελεῖ τινα γνῶσιν περὶ Πύρρωνος καὶ τοῦ συστήματος αὐτοῦ ἡδυνάμεθα νὰ ἔχωμεν, ὅπως καὶ περὶ πολλῶν ἄλλων σοφῶν ἀνδρῶν τῆς ἀρχαιότητος, πολλὰ ὀλίγα γινώσκωμεν ἀτυχῶς. Ἰδίᾳ δὲ περὶ τοῦ μεγάλου σοφοῦ, Δημοκρίτου τοῦ Ἀδδῆρίτου, οὐτινος τὸ περιήρητον λαμπρὸν σύγγραμμα «ὁ Μέγας Διάκοσμος» ὀνομαζόμενον, τοσοῦτον περιζήτητον παρὰ τοῖς ἀρχαίοις ἦν, ὥστε καὶ αὐτὸς ὁ Πλάτων ἁδράς ἀπαπάνης οὐκ ἐφείσθη διὰ τὴν ἀπόκτησιν αὐτοῦ. Τὸ ἀληθὲς εἶνε ὅτι ἡ ἀπώλεια τῶν ἀρχαίων τούτων ἠσασθῶν μεγάλως συνέτεινε εἰς τὴν παρελκυσιν τῆς προόδου ἐν γένει τῆς ἀνθρωπότητος, ἥτις μετὰ τὸς ἑκατονταετηρίδας μόλις ἠξιώθη διὰ τῆς λεγομένης Ἀναγεννήσεως τῶν Γραμμάτων καὶ ἐπιστημῶν νὰ ἐπανεύρῃ τὴν ὁδὸν τῆς προόδου κατὰ τὸν 1^{ον} αἰῶνα, καὶ ἔκτοτε εὐτυχῶς βαδίζει ἀπαρεγκλίτως καὶ ἀμεταπλάτως πρὸς τὰ πρόσω, ὁσημέραι ἀνακαλύψει ἐπὶ ἀνακαλύψων ἐπιπροσθέτως καὶ ἐφευρέσεις ἐπὶ ἐφευρέσεων ἐπιθέτουσα, ὡς ἄλλοτε οἱ μυθολογούμενοι Τιτᾶνες ἔθετον τὰ ὄρη ἐπ' ἀλλήλα, τὴν Ὅσσαν ἐπὶ τὸ Πήλιον κλ. ὅπως ἀναβῶσιν εἰς τὸν οὐρανὸν κλ. Ἀλλὰ τὸ σημερινὸν Τιτάνειον ἐπιστημονικὸν πνεῦμα τείνει νὰ στήσῃ κλίμακα ἐπιστημονικὴν, δι' ἧς νὰ ἀναβαίνωσι καὶ καταβαίνωσιν ἐπὶ τῆς γῆς, ὡς οἱ ἄγγελοι τοῦ ἀνείρου τοῦ Ἰακῶβ, οἱ μύσται τῶν τῆς φύσεως μυστηρίων, καὶ οὕτω δώσωσι πτέρυγας εἰς τὰς μεγαλειόδοξους διανοίας τῆς ἀνθρωπότητος νὰ πλησιάσωσι τὸ κέντρον τῆς Γνώσεως, ἐξ οὗ ἀπορρέει πᾶσα ἀκρίβεια τῆς ἀκρας ἀλθιείας ταῦ ἀκρου αὐτοῦ πάσης ἐπιστημονικῆς ἐρεῖνης.

Α. Περιοδὸς Ἡπειρώτης

ΑΣΘΕΝΕΙΑΙ ΑΜΠΕΛΟΥ

Πᾶσα ἀνεξαιρέτως ἀσθένεια ἐπὶ τῶν φυτῶν οὐδὲν ἄλλο εἶναι ἢ ἀπροσδόκητος ἀλλοίωσις τῶν ὀργάνων, ἅτινα ἕνεκα τούτου περιέρχονται εἰς τὰς λεγομένας ἀσθενείας, αἵτινες εἰσὶν ὅτε μὲν ἐφημεροί, ὅτε δὲ διαρκεῖς καὶ χρονίαι. Αἱ ἐπὶ τῆς ἀμπέλου ἀναφυόμεναι ἀσθενείαι, αἵτινες μεγάλην ἐπ' αὐτῆς ἐπιρροὴν ἐξασκῶσιν, εἰσὶν αἱ ἑξῆς :

1) *Φυλλοξήρα* ἢ *Ἐρρημοῦσα* (*Phylloxera vastatrix*) καταγομένη ἐξ Ἀμερικῆς, ἔχει μέγεθος μετρώτατον χρώμα κίτρινον καὶ ἀκατάσχετον παραγωγικὴν δύναμιν. Ἀπὸ τοῦ Μαρτίου μέχρι τοῦ Ὀκτωβρίου γεννᾷ εἰκοσι πέντε ἑκατομμύρια ἀτόμων. Ἀπὸ δὲ τοῦ Νοεμβρίου μέχρι τοῦ Ἀπριλίου ἀπανεαρκαμένη διέρχεται τὸν χειμῶνα ἐντὸς τῶν διαφόρων μερῶν τοῦ φλοιοῦ τῆς ρίζης τῆς ἀμπέλου. Ἐν βραχέϊ χρόνῳ

κατακυριεύει μεγάλας ἐκτάσας ἀμπέλωνων, ἀνευ τινος ἐξωτερικῆς ἐμφάνσεως. Θεραπεία δὲν ὑπάρχει ἢ ἀπομόνωσις τοῦ προσβληθέντος μέρους.

2) *Ἰδιὸν τὸ Τονκεριανόν* (*Oidium Tuckeri*). Ὁ μικροσκοπικὸς οὗτος μύκης προσβάλλει ἀνεξαιρέτως οὐ μόνον τὰ φύλλα καὶ τὰς ράγας τῶν σταφυλῶν, ἀλλὰ καὶ αὐτοὺς τὰς στήμονας. Παρατηρήθη τὸ πρῶτον ἐν ἔτει 1847, συνίσταται ἐκ λεπτοτάτων καὶ διαφανεστάτων νημάτων, τὰ ὅποια φέρουσι 3—5 σπορὰς ὡοειδεῖς, αἵτινες ἐμφυοῦνται ἐκ θαυμασιᾶς κινήσεως. Ἡ θεραπεία γίνεται δια θεώσεως ἐγκαιρῶς τῆς ἀμπέλου.

3) *Ἐρρημῶν* (τὸ κοινῶς καύσιμον ἢ καύλα). Ὅταν μετὰ ψυχρὰν νυκτερινὴν δρόσον ἀνατείλῃ ὁ ἥλιος καὶ ἀποτόμως προσβάλλῃ τὰ ὑπὸ τῆς πάχνης κεκαλυμμένα φύλλα, ἐπέρχεται ἡ *ἐρρημῶν*, ἥτοι τὸ καύσιμον τῶν φύλλων, ἐπὶ τῶν ὁποίων ἐπαφίει μελαίνιας κηλίδας ἐμφανινοῦσας τὰ μέρη, ἑτινα πρότερον ἐκάλυπτεν ἡ δρόσος.

Ἐπάρχουσι δύο θεραπείαι· νεώτερά καὶ ἀρχαία. Διὰ τῆς πρώτης δέον εἰς ἐργάτης πρὸ τῆς ἀνατολῆς τοῦ ἡλίου νὰ σείη τὰ κλίμακα διὰ δυο ξυλίνων ραβδίων, ἵνα καταπέση ἡ νυκτερινὴ δρόσος. Ἐὰν ὅμως ἡ ἔκτασις εἶναι μεγάλη τότε καταφεύγομεν εἰς τὴν ἀρχαίαν μέθοδον. Περὶ τὰ ἄκρα τοῦ ἀμπέλωνος συσσωρεύομεν τὰ ἄρηστα ξηρὰ χόρτα ἐπὶ τῶν ὁποίων θέτομεν ὀλίγους ὑγροὺς κλάδους καὶ σκεπάζομεν αὐτὰ καὶ ὁ σχηματιζόμενος καπνὸς ἐξατμίζει τὴν ἐπὶ τῶν φύλλων εὐρισκομένην δρόσον καὶ οὕτω διασώζεται ἡ ἀμπέλος ἀπὸ τῆς Ἐρρημῶν.

4) *Πληθῶρα*. Ἡ ἀσθένεια αὕτη εἶναι μία τῶν συχνοτέρων μεγάλως ἐπηρεάζουσα τὴν εὐρωστίαν τῶν ἀμπέλων, προέρχεται δὲ εἴτε ἕνεκα τῶν συχρῶν κορισμάτων εἴτε διότι τὸ ἔδαφος εἶνε φύσει γόνιμον καὶ πλούσιον θρεπτικῶν ὑλῶν. Ἡ ἀμπέλος μὴ δυναμένη ν' ἀντιστῇ εἰς τὴν τοῦ ἀγροῦ γονιμότητα περιέρχεται εἰς ὑλομανίαν καὶ παράγει ἀνωμάλους βότρες καὶ ἀνουςίους. Προλαμβάνεται ἡ νόσος αὕτη διὰ τῆς μετριάσεως τῶν λιπασμάτων. Θεωρεῖται ἐπίσης συντελεστικὸν ἡ σπορὰ ἀραβοσίτου εἰς τὰ μεταξὺ τῶν στελεχῶν τῆς ἀμπέλου κενά.

5) *Παραλυσία*. Εἶναι νόσος προερχομένη ἐξ ὑπερμέτρου ὑγρασίας, πολλάκις δὲ καὶ ἐξ ἀφθόνου καρποφορίας. Εἰς τὰς φύσει ἐλώδεις καὶ ὑγρὰς γαίαις βλαστάνουσα ἡ ἀμπέλος εἶναι πάντοτε καχεκτικὴ, οἱ δὲ καρποὶ αὐτῆς εἰς ἄκρον ὕδατῶδες καὶ ὑπόκεινται εἰς ταχεῖαν σήψιν.

Πρὸς ἀνάρρωσιν ἀπὸ τῆς καχεκτικῆς ταύτης καταστάσεως, δέον ν' ἀπομακρύνωμεν τὰ περισσῶς ὑγραίνοντα τὸ ἔδαφος ὕδατα ἢ βελτιώσωμεν αὐτὴν μεγάλως, ἀνυψώσαντες διὰ στήριγματῶν ἀπὸ τοῦ ἔδαφους τοὺς κλάδους αὐτῆς.

6) *Ἀρθροβόλια*. Εἶναι φυσικὴ τις ἀδυναμία τῆς ἀμπέλου προερχομένη εἴτε ἐκ τινος ἀλλοιώσεως τῶν ὀργάνων τῆς παραγωγῆς, εἴτε ἕνεκα ἐντόμου κατατρώγοντος τὰ ἐκμυζητικὰ ὄργανα τῆς ρίζης, εἴτε ἕνεκα τῶν συμβαίνουσῶν διαρκούσης τῆς ἀνθήσεως ραγδαίων βροχῶν. Πρὸς ἀποτροπὴν τῶν αἰτιῶν ἀναγκαιοτάτη εἶναι ἡ ἀπομάκρυνσις τῶν ὑδάτων ἀπὸ τοῦ ἀγροῦ καὶ ἡ ἐξοφάνιξις τῶν ἐντόμων καὶ τῆς παρενθέσεως ἀσέστου καὶ ποτάσεως περίξ τῶν στελεχῶν.

7) *Ἀκαρπία*. Πολλάκις οἱ ἀμπελοποιοὶ διὰ τοῦ ἀνεπιτηδίου αὐτῶν κλαδεύματος ἐπιφέρουσι τὴν ἀκαρπία τῶν ἀμπέλων τῶν, ὡς καὶ διὰ τῆς ὑπερβολικῆς ποσότητος τῶν θρεπτικῶν χυμῶν.

Κατὰ τῆς ἀκαρπίας δέον νὰ μεταχειριζόμεθα τὴν χθαμαλὴν κλάδευσιν, προσέχοντες πολὺ νὰ μὴ ἀφαιρῶμεν τοὺς καρποφόρους βλαστοὺς.

8) *Ἰκτερος*. Ἡ ἀσθένεια αὕτη κοινῶς *κατριγάδα* τῶν φύλλων, προέρχεται εἴτε ἐκ τῆς διηγενοῦς ὑγρασίας, εἴτε ἐκ ζωφίων τινῶν, ἐμφωλευόντων ἐν ταῖς ρίζαις, εἴτε τέλος ἐξ ὑπερμέτρου ὑγρασίας.

Κατὰ τῆς νόσου ταύτης ὠφελιμωτάτη ἐφάνη ἡ παρενθεσις τῆς ἀσέστου καὶ τὸ ἀρδευμα.

9) *Ἀστροβόλια*. Οὕτω παρὰ τοῖς ἀρχαίοις ἐκαλεῖτο ἡ ἀσθένεια τῆς ἀμπέλου, ἥτις προερχομένη ἕνεκα τοῦ πτωχοῦ ἔδαφους, τὸ ὅποτον ἐπὶ μὲν τῆς ἐπιφανείας φαίνεται γόνιμον, ἐπὶ δὲ τοῦ ὑποκειμένου στρώματος ἀγονάτατον, ὅτε ἡ ἀμπέλος περιέρχεται εἰς γενικὴν ἀδυναμίαν. Δέον πρὸς ἀποτροπὴν τῆς νόσου ταύτης νὰ μὴ φυτουργῶμεν ἀμπέλους εἰς θέσεις ἀγόνους.

10) *Λακρυροῦσα Ἀμπέλος*. «Αἱ πολλὰ τὸ δάκρυον ἀρπίζουσι ἀμπέλοι, ἀπεπτον καὶ μὴ διαδεδομένον εἰς πᾶν τὸ τῆς ἀμπέλου σῶμα ἀποβάλλουσι· δρεπᾶν οὖν τὸ πρέμνον ἐγγραζόμενον καὶ ἐλκοποιήσομεν, ἐὰν δὲ μὴδὲν ἀνῆρ τὸ γινόμενον, καὶ τῶν ριζῶν τὴν παχύτητα χαράξομεν καὶ τροπὸντινα ἐλάσομεν, καὶ τῆ ἀμύρῃ εἰς ἡμῖς ἐψηθεῖση καὶ ψυγείῃ χρῖσομεν τὰς τομάς, τὸν δὲν ὑποκείμενον τῆ τομῇ ὀφθαλμῶν ἔξω ἀπαλειψόμεν, ὅπερ πολλοῦ βέλτιον εἶναι δεδοικμάσται.

Ἡ ἀσθένεια αὕτη σπανιώτατα νῦν παρουσιάζεται.

11) *Πάγος, χάλαζα, βροχή*. Καὶ τὰ τρία ταῦτα στοιχεῖα σπουδαίως παραβλάπτουσι τὴν ἀνάπτυξιν τῆς ἀμπέλου. Ἀπὸ τοῦ πάγου προφυλάττουσι τὰς ἀμπέλους καλύπτοντες δι' ἰδίου καλύμματος ἢ διὰ τῆς παραχώσεως. Ἀπὸ τῆς χάλυζης προφυλάττουσι δι' ἀρτίως ἐπινοηθέντος ὄργανου κοινῶς καλουμένου χαλαζαγωγῶ. Τὸ ὄργανον τοῦτο συνίσταται ἐκ τινος ξυλίνης στήλης, περὶ τὸ ἄκρον καλυπτομένης ἐξ ὀρειχάλκου καὶ ἐχούσης ὕψος 30 ποδῶν, πρὸς τὸ κάτωθεν δὲ μέρος τοῦ ὀρειχάλκου φεροῦσης πλεκτάνας ἐξ ἀχύρου ξηροῦ. Τὸν χαλαζαγωγὸν τοῦτον οἱ ἀμπελοκτῆμονες τοποθετοῦσι εἰς τὸ ὑψηλότερον μέρος τῆς ἀμπέλου. Δι' αὐτοῦ ἀπεδείχθη, κατόπιν σπουδαίων παρατηρήσεων, ὅτι ἡ χάλαζα διασκεδαζομένη ἀπομακρύνεται καὶ διαλύεται καταπίπτουσα εἰς βροχῆν. Ἀπὸ δὲ τῆς βροχῆς ἰδίᾳ τῆς ραγδαιοτάτης, οὐδὲν ἀντιφάρμακον εἶναι συντελεστικὸν πρὸς πρόληψιν τῶν βλαβῶν, ἅς συχνάκις ἐπιφέρει.

Ἐπιβλαβῶς ἐπὶ τῆς ἀμπέλου ἐνεργοῦσιν, ἰδίᾳ ἐν καιρῷ ὠριμάσεως τῶν σταφυλῶν τὰ ἀκόλουθα ζῶα ἤτοι :

- Ἡ ἀλώπηξ, ὁ κύων, ὁ χόϊρος, ὁ ἀγριόχοϊρος κλ.
- Ἐκ δὲ τῶν πτηνῶν ὁ Κόσσοφος, ἡ Κέλλα, τὰ Στρουθία κλ.
- Ἐπίσης καὶ ὁ Κοχλίας καὶ ἡ Χελώνη.
- Ἐκ δὲ τῶν ἐντόμων ὁ Κάνθαρος, ἡ Ἀκρίς, ἡ Σφήξ, ὁ Εὐμόλπος καὶ ἡ Πυραλίς.

ΠΕΛΛΗΝΗ - ΣΤΥΜΦΑΛΙΑ

Τὸ ἀπὸ Κιάτου εἰς Στυμφαλίαν διάστημα διανύεται συνήθως εἰς δέκα καὶ πλέον ὥρας· Μὴ οὖσης δὲ ὀμαλῆς τῆς ὁδοῦ τὸ ταξιδεῖον δὲν εἶναι τῶσον εὐχάριστον. Ὁ ταξιδιωτῆς εἰς ἀπόστασιν ὀλίγων ὥρῶν ἀπὸ Κιάτου εἰς ὀλίγον ἄνωθεν τοῦ χωρίου Σοῦλι κατασκευασμένης ἀμαξίτου ὁδοῦ παρερχόμενος τοπία ἀνώμαλα μὲν ἀλλὰ ἐν τῷ συνόλῳ ὑπὸ θεαματικὴν ὄψιν, ὠραία, ταξιδεύει, ἐπιππος, διότι τροχοὶ ἀμάξης δὲν ἐνεκαίνισαν ἀκόμη ταύτην, ὅπως δῆποτε εὐχάριστος.

Ἐκείθεν ὅμως καὶ ἄνω προτιμότερον εἶναι νὰ βαδίζῃ τις πεζῇ, διότι ἐν τοιαύτῃ περιπτώσει διατρέχει μὲν τὸν κίνδυνον νὰ ἐξονυχισθῇ, δὲν διατρέχει ὅμως καὶ τὸν κίνδυνον νὰ κρημνισθῇ. Ἡ αὐτὴ κατάστασις ἐπικρατεῖ καὶ διὰ τὸν ἀπὸ Στυμφαλίας εἰς Φενεὸν ταξιδεύοντα καὶ ἐτι χείρων εἰς τὸν ἀπὸ Φενεοῦ εἰς Δερβένιον τὸν παρὰ τὴν θάλασσαν ἐπιθυμοῦντα νὰ κατέλθῃ. Καθόλου δὲ ἡ μετὰ πάντων τῶν ὀρεινῶν δήμων Πελλήνης, Στυμφαλίας, Φενεοῦ καὶ Τρικκάλων συγκοινωνία εἶναι ὑπὸ πᾶσαν ἐποψίν οἰκτρά.

Ὡς ἐκ τῆς καταστάσεως δὲ ταύτης μεγάλη ἐπιγίγνεται ζημία εἰς τοὺς ἀτυχεῖς τούτους δήμους, παρ' ὧν ἡ Κυβέρνησις φόρους καὶ πάλιν φόρους ζητεῖ καὶ λαμβάνει ἀνευ τῆς ἐλαχίστης ἀντιφρῆσεως.

Δυστυχῶς ἐκ τῆς ἐλλείψεως τῆς συγκοινωνίας εἰς κακὴν κατάστασιν εὐρίσκονται καὶ ὕλικῶς καὶ ἠθικῶς μεγάλως τῶν ἄλλων ὁμῶν αὐτοῖς παραλίαν δήμων ὑστεροσιν. Ἀπολίτι-

στοι καὶ ἀγροῖκοι ὡς ἐπὶ τὸ πλεῖστον ὄντες, καὶ οὐδαμοῦ ἄλλου τὸν νοῦν προσέχοντες ἢ εἰς τὸν πεπαλαιωμένον τοῦ ἀρότρου καὶ τῆς σκαπάνης βίον, εἰσι περιρρῶται πάντοτε ἐκ τοῦ ἰδρώτος καὶ κατὰφοροι ἐκ τοῦ λίπους. Ἀλθανόφωνοι δὲ τῶν δύο πρώτων δήμων ὄντες οὔτε μαθητῶς, οὔτε θρησκευτικῆς ἀγωγῆς τῆς προσηκούσης ἔχουσι τύχει, καὶ τὸ τοιοῦτον καθιστᾷ ἐτι χείρων τὴν ἠθικὴν τῶν ἀνθρώπων τούτων κατάστασιν.

Πρὸ τινῶν ἐτῶν ἤκμαζεν εἰς τὰ μέρη ταῦτα ἡ κτηνοτροφία, ἀλλ' ἀπ' ὅτου ἀγγλικὸς χρυσὸς ἔλαμψεν εἰς χεῖρας ὀλίγων καλλιεργητῶν σταφίδος, ἐγκατελείφθη ἡ θεραπεία ταύτης καὶ οἱ κάτοικοι ἐπιδοθέντες εἰς τὴν καλλιέργειαν τῆς σταφίδος ἐπεδείνωσαν τὴν θέσιν τῶν, πένητες καὶ δυστυχεῖς καταστάσαντες.

Θὰ ἦσαν δὲ ἀκόμη δυστυχεῖς καὶ δουλοπάροικοι αὐτόχρονα οἱ κάτοικοι τῶν μερῶν τούτων ἐὰν ἐξηκολούθει ἡ πρὸ εἰκοσαετίας ἀπ' ἐνός μὲν ὑπὸ τοῦ αἰοιδίμου ἀνδρὸς Δημ. Δημητριάδου, ἀπ' ἑτέρου δὲ ὑπὸ τοῦ μακαρίτου Δ. Πετρίδου, καταλυθεῖσα δεσποτεία. Ὁ πρῶτος ἐκ τῶν πολιτικῶν τούτων συνεργαζόμενος μετὰ τοῦ αἰοιδίμου Γ. Πετροῦλια ἐφρόντισεν ἀμέσως τότε μὲ πνεῦμα νεωτεριστικῶν περὶ τοῦ ἐμπολιτισμοῦ τῶν μερῶν ἐκείνων, καὶ πλὴν ἔλλων εἰς αὐτὸν ὀφείλεται καὶ ἡ ἤδη ἐπὶ Κιάτου ἕως Σοῦλι κατασκευὴ τῆς ἀμαξίτου ὁδοῦ, ἡ ὁποία μέλλει νὰ συνενώσει ὅλους τοὺς ὀρεινοὺς δήμους μετὰ τῶν παραλίων. Ὁ δὲ δευτέρος ἐπράξε καὶ αὐτὸς τὰ καθ' αὐτόν, πλὴν τὸ ἔργον ἔμεινον ἡμιτελεῖς καὶ ἡ ταχυδρομικὴ συγκοινωνία τὸν χειμῶνα γίνεται κατὰ δεκαήμερον.

Κατὰ τὴν ἀπὸ Κιάτου εἰς Στυμφαλίαν ὁδὸν ὑπερβάς χθαμαλὸν λόφον χρησιμεύοντα ὡς ὄριον, ὀρίζοντα τὸν δήμον Σικυῶνος ἀπὸ τῶν τῆς Πελλήνης, κατῆλθον εἰς τὸ λεκανοπέδιον τοῦ τελευταίου τούτου καὶ παρεμεινα ὀλίγα μόνον ὄρας ἐν τῷ χωρίῳ Καίσαρι, κειμένῳ μεσημβρινῶς τοῦ χωρίου Κλημέντι, τὸ ὅποτον χρησιμεῖται ὡς πρωτεύουσα τοῦ δήμου, ὁ ὁποῖος σύγκεται ἐξ ἑπτὰ χωρίων, ὧν οἱ κάτοικοι ἀλθανόφωνοι, πλὴν τῶν τοῦ χωρίου Μάρκας, οἵτινες ὁμιλοῦσι τὴν Ἑλληνικὴν γλῶσσαν. Πάντες ἀσπολοῦνται εἰς τὴν γεωργίαν, τινὲς δὲ, ἰδίᾳ οἱ τοῦ χωρίου Παναρῆτι, ἐξ οὗ παράγεται ἡ μοναδικὴ ἐν Ἑλλάδι κορινθιακὴ σταφίς, τιμωμένη ἐν Ἀγγλίᾳ 800—1000 φράγκα κατὰ χιλιάδα, καὶ εἰς τὴν καλλιέργειαν τῆς σταφίδος. Τὰ χωρία δὲ ἅλα τοῦ δήμου τούτου, κείνται ἐπὶ ὀρεινῶν κατωφερειῶν νεουοσῶν πρὸς τὸ πρὸς Β. κείμενον λεκανοπέδιον τῶν Τρικκάλων καὶ μόνον τὰ δύο ρηθέντα χωρία, *Κλημεντοκαλασα* μονολεκτικῶς καλούμενα, νεύουσι πρὸς τὸ λεκανοπέδιον τοῦ δήμου, ἐνθα ἡ πεδιάς ἤδη τοῦ δήμου, ἡ ὁποία πρὸ τινος χρόνου ἀπετέλει τὴν μικρὰν τελεματώδη λίμνην τοῦ Καίσαρι. Ἡ λίμνη αὕτη ἀπεξηράνθη ὑπὸ τῆς ἐταιρίας τῆς ἀνακαθούσης τὴν ἀποξήρανσιν τῶν λιανῶν Στυμφαλίας καὶ Φενεοῦ, καὶ τὸ ὕδωρ αὐτῆς διοχετευθὲν εἰς τὴν Στυμφαλίαν, ἀφῆκεν ἐλεύθερον τὸ παντελῶς ἀδενδρον καὶ ἀνυδρον τοῦτο πεδίον εἰς τὴν γεωργίαν.

Ἐν τῷ πεδίῳ τούτῳ ἤδη σπείρονται δημητριακοὶ καρποί· τοιοῦτος ἐν ἐλαχίστοις ὁ δήμος οὗτος, ὁ ὁποῖος σημειωτέον κακῶς λέγεται *Πελλήνης*, διότι ἡ ἀρχαία Πελλήνη, ἐξ ἧς ἐλήθη τὸ ὄνομα, δὲν κείται ἐν τῇ περιοχῇ τοῦ δήμου τούτου, ἀλλ' ἐν τῇ τῶν Τρικκάλων. Μετὰ τὸν δήμον Πελλήνης χωρῶν τις πρὸς μεσημβρίαν εἰσερχεται, παρερχόμενος πεδίον περιρρῶτον ἐξ ἀφθόνων καὶ διαυγεστάτων πανταχόθεν ὑδάτων, καὶ καταπράσινον, εἰς τὸν δήμον Στυμφαλίας, ὁ ὁποῖος κατέχει ὀδικήρον λεκανοπέδιον, σχηματιζόμενον μεταξὺ τῶν περιθεσθέντων αὐτῷ ὀρέων Τζήρειας (Κυλλήνη) ἀπ' ἐνός Σκιπετζας ἀπαντικρῶ, καὶ Ἀπελαβούρου, Γεροντείου καὶ τῶν ἀρχαίων Τρικρήνων καὶ ἐκ τοῦ βουνοῦ Γαυριάς.

Περὶ τοῦ ὀρεινοῦ τούτου δήμου δύναται τις νὰ γράψῃ πολλὰ πράγματα ἀρχόμενος ἀπὸ τῆς ἀρχαιότητος. Καὶ εἰρεῖσια ἀρχαία πρόκεινται πρὸς ἐξέτασιν ἐνταῦθα καὶ ὕδατογεγῆτα ἀρχαία, καὶ φυσικαὶ καλλοναὶ καὶ νεώτερα ὕδραυ-

λικά έργα, χάριν τῶν ὁποίων οὐκ ὀλίγα ἀσκόπως ἔχουσι διαπανθῆ ἕως τῶρα.

Ἀποτελούμενος ἐκ τεσσάρων καὶ ἡμισυ περίπου χιλιάδων κατοίκων συνίσταται ἀπὸ τῶν χωρίων Καστανιά, Μπάσι Λαυκά, Καλλιάνι, Μπουζι καὶ Ντουσα. Ἀσπρόκαμπο, καὶ Ψάρι, καὶ ἄλλα μικρότερα τὰ ὁποῖα κείμενα εἰς τὰς πέριξ ὑπαρξίας τῶν ὁρέων εἶναι ὅλα κατάφυτα ἀπὸ διάφορα δένδρα, καὶ ὅπως δῆποτε εὐπορα, διότι οἱ κάτοικοι αὐτῶν εἶναι πάντες φίλεργοι καὶ φιλόπονοι. Οἱ πλείστοι δὲ αὐτῶν κατὰ τὰ τελευταῖα ἔτη ἀπεδήμησαν εἰς Ἀθήνας καὶ ἀπετέλεσαν συνοικίαν ἰδίαν ἐν τῷ παρὰ τὸ Θησεῖον χώρῳ, καὶ κατέλαβον σχεδὸν τὴν Ἀγορὰν τῶν Ἀθηναίων, κερδίσαντες ἕξι ὀλίγα χρήματα. Κατὰ τοῦτο ἡ ἀρχαία καὶ ἡ νέα Στυμφαλία συναντῶνται, διότι ὅπως ἡ ἀρχαία, οὕτω καὶ ἡ νέα, τῆς ὁποίας οἱ κάτοικοι ὀμιλοῦσι πάντες τὴν Ἀλθανικὴν γλῶσσαν δὲν εὐρέθη εἰς δυσχερῆ θέσιν, ἢ ὁποία νὰ καθιστᾷ δυσάρεστον ἐν αὐτῇ τὸν βίον.

Ἡ ἀρχαία πόλις Στύμφαλος ἢ Στύμφηλος ἔκειτο ἐπὶ ἀκρωτηρίου διήκοντος πρὸς τὴν λίμνην, ὀλίγον κάτωθεν τοῦ σημερινῷ χωρίῳ Κίσρζα. Τῆς πόλεως ταύτης δὲν σώζονται σήμερον ἢ πενήχρᾳ τινὰ εἰρηπία ἐν τῇ θέσει ἐκείνῃ, καὶ γεγλυμμένοι τινὲς βράχοι περὶ περιστερῶν διαφόρων ζωολογικὰς παραστάσεις λίαν περιέργους. Πλὴν δὲ τῶν εἰρηπιῶν τούτων σώζεται σήμερον παρὰ τὸ χωρίον Κίσρζα, καὶ ὀλόκληρον κατηρειπωμένον οἰκοδόμημα, τὸ ὅποτον καὶ ὡς ἐκ τῆς κατασκευῆς αὐτοῦ καὶ ἐκ σταυρῶν τινῶν οἱ ὁποῖοι γεγλυμμένοι ἐπὶ λίθου εἶναι ἐκτιμημένοι ἐν τῷ τοίχῳ, δεικνύει ὅτι ἦτο χριστιανικὸς ναὸς, οὐ πολὺ παλαιός, ἄγνωστον πότε καταστραφεῖς. Παρὰ τὸ οἰκοδόμημα τοῦτο κεινται πηγαὶ ἀφθόου καὶ διαυγεστάτου ὕδατος ἀποτελοῦσαι μέγα Κεραλάρι, τὸ ὕψος κατὰ μὲν τοὺς ἀρχαίους χρόνους ἐσημάτιζε κατὰ τὸν Πανυσανίαν τὸν ποταμὸν Στύμφαλον, οὗτινος τὰ ὕδατα κατέπιπτον εἰς βάραθρον καὶ ἀνεραίνοντο εἰς τὴν Ἀργολίδα ὅπου ἐσημάτιζον τὸν Ἑρασίον ποταμὸν. Κατὰ τὴν μυθολογίαν περὶ τὸν ποταμὸν τούτων ἔζων αἱ Στυμφαλίδες θρυθες, ἃς ἔλθων ἐνταῦθα κατετόξευεν ὁ Ἡρακλῆς. Ἐπὶ τῇ εὐκαιρίᾳ ταύτῃ δὲν κρίνομεν ἀσκοπον ἢ ἀναφέρωμεν ὅτι ἀμφισβητεῖται ὑπὸ τῶν νεωτέρων μυθολόγων ἢ τοποθεσία τοῦ μύθου τούτου, καὶ τίθεται καὶ αὕτη καὶ αἱ Στυμφαλίδες θρυθες ἐν τοπιῷ τινὶ τῆς Μικρᾶς Ἀσίας.

Τὰ ὕδατα τοῦ Κεραλαρίου τούτου, ἢ μάλλον τοῦ ποταμοῦ Στυμφήλου διαχέτευσεν ὁ Ἀδριανός, κατὰ τοὺς Ρωμαϊκοὺς χρόνους, διὰ τοῦ ὁμωνύμου ὑδραγωγείου, ὅπερ καὶ σήμερον ἐτι σώζεται εἰς τὴν πόλιν τῶν Κορινθίων.

Ἀπορραχθεῖς ὅμως τῆς ὁπῆς, ἐν χρόνοις μὴ ἀκριβῶς ὄρισμένοι, τοῦ ὑδραγωγείου, τὰ ὕδατα ταῦτα, ὡς καὶ τὰ ὕδατα τὰ καταρρέοντα ἐκ τοῦ βορείου μυχοῦ τῆς Στυμφαλίας, κάτωθεν τοῦ χωρίου Ντουσα, τὰ ὕδατα τὰ διοχετευθέντα ἐκ τῆς λίμνης Κάσκρι, τὰ πηγάζοντα ἐκ τῶν πηγῶν Καμπάση καὶ Δελιούλτζας, κειμένων τῆς μὲν πρώτης κάτωθεν τοῦ χωρίου Ἀσπρόκαμπο, τῆς δὲ δευτέρας παρὰ τὰς ὑπαρξίας τοῦ ὄρους Βεσίεας, καθὼς καὶ πάντα τὰ ἑμβρια ὕδατα τὰ καταρρέοντα ἐκ τῶν πέριξ ὁρέων χύνονται ἤδη εἰς τὸ λεκανοπέδιον τῆς πεδιάδος Στυμφαλίας, καὶ ἀποτελοῦσι τὴν λίμνην Στυμφαλίαν, ἢ ὁποία ἔχει ὕψος 625 μέτρα ὑπεράνω τῆς ἐπιφανείας τῆς θαλάσσης, ἀβαθῆ ἐντελῶς οὕτως καὶ περὶ τὰ ἄλλα τελεματώδη.

Τὰ ὕδατα ταῦτα δὲν ἔμειον ἀνέκαθεν στάσιμα, ἀλλὰ κατεβυθίζοντο διὰ δύο καταβορῶν, αἱ ὁποῖαι εὐρίσκονται εἰς τοὺς πόδας τοῦ πρὸς Μ. κειμένου ὄρους Ἀπελαύρου. Τῶν καταβορῶν τούτων ἡ μία φαίνεται ἤδη ἐν εἰδει μεγάλου χαώδους σηλαίου πεπληρωμένου ὕδατος καὶ ἐνούμενου μετὰ τῆς λοιπῆς λίμνης διὰ μικροῦ ἀύλακος, ἀποξηρανθέντος τοῦ ἄλλου πέριξ χώρου.

Ἐν τοιαύτῃ καταστάσει εὐρίσκειτο ἡ λίμνη, ὅτε ἐν ἔτει 1881 τῇ εἰσηγήσει τοῦ γραμματέως τοῦ νοσοκομείου «Ἐβ-αγγελισμός» κ. Ἐπ. Ἀθανασιάδου ἐταιρία, ἥς προϊστάμενος ἦν ὁ κ. Παπαρηγόπουλος, ἀνέλαβε διὰ συμβάσεως τὴν

ἀποξηρᾶναι τῆς Στυμφαλίας. Δυστυχῶς ὅμως ἡ ἐπιχειρήσις μας μεθ' ὅλα τὰ κατασκευασθέντα ἀποξηραντικὰ μέτρα ἦτοί τὴν ἀπόφραξιν τοῦ κατὰ τὴν διάβασιν τοῦ ὄρους Σούρη, Ἀδριανείου ὑδραγωγείου καὶ τὴν κατασκευὴν μακροῦ ἀύλακος διορυχθέντος διὰ μέσου τῆς λίμνης εἰς τὴν πεδιάδα Σκοτεινῆς, ἀπέτυχεν. Ἐσχάτως μάλιστα καὶ αὕτη ἡ καθαρὸσθεῖσα σήραγγα ἐφράχθη καὶ πάλιν, καὶ τὰ ὕδατα ἤρχισαν νὰ κατακλύζωσι τὴν λίμνην. Ὡς ὅμως ἐβεβαιώθη μετὰ τινὰς ἡμέρας ὅτι ἐπιγίνη διὰ κοινῆς προσωπικῆς ἐργασίας τῶν κατοίκων ὁ καθαρὸσθεῖς σήραγγος, ἵνα μὴ κατακλυσθῇ ὡς καὶ πρότερον τὸ πλεῖστον μέρος τοῦ Στυμφαλίου πεδίου, τὸ ὅποτον εὐφορώτατον καὶ παραγωγικώτατον ἐν, δύναται μέγαν πλοῦτον νὰ προσκομισθῆται, ὅχι μόνον εἰς τὴν Στυμφαλίαν, ἀλλὰ καὶ εἰς ἄλλην τὴν Κορινθίαν, ἐὰν εὐρεθῇ μία ἐταιρία ἢ ὁποία νὰ ἀναλάβῃ οὐχὶ μὲν ψευδοειρήσεις, ἀλλὰ μὲ γενναῖα κεφάλαια τὴν ἀποξηρᾶναι τῆς λίμνης.

Ἡ λίμνη τρέφει ἐν αὐτῇ ὠραίους μεγάλους ἰχθύς, καὶ μεγάλας ἀγέλας νησῶν ἀγρίων διαφόρων εἰδῶν. Τόσαι μάλιστα μεγάλαί εἶναι αἱ ἀγέλας αὗται, ὥστε ὀλόκληρος ἡ λίμνη καλύπτεται ὑπ' αὐτῶν, αἵτινες τὸν μὲν χειμῶνα παραχειμαζοῦσιν ἐνταῦθα, τὸ δὲ θέρος μεταβαίνουν διὰ τοῦ διασέλου Καστανίης εἰς τὴν Φενεάτιδα λίμνην ὅπου καὶ ἐκολοῦνται τοὺς αὐτῶν νεοσσούς. Καὶ οἱ μὲν ἰχθύς, ὡς ἐκ τοῦ γλυκέος τοῦ ὕδατος δὲν εἶναι γευστικοί.

Τούναντιον δὲ γευστικώτατον εἶναι τὸ κρέας τῶν νησῶν, τὰς ὁποίας οἱ κάτοικοι διὰ πολλῶν μέσων κυνηγοῦσι καὶ ἐν αὐτῇ τῇ λίμνῃ καὶ παραφυλάσσουντες καθ' ὁμάδας, κατὰ τὸ θέρος ἰδίᾳ, κατὰ τὴν ὑπέρβασην τοῦ ἄνω τοῦ χωρίου Καστανίης διασέλου, ὅθεν αὐταὶ λίαν πρῶϊ συνεθίζουσι νὰ διέρχονται. Τὸ κυνήγιον τοῦτο εἶναι ὠραϊώτατον καὶ ἀσκοπον καὶ παρέχει πολλὴν εὐχαρίστησιν εἰς τοὺς πολλοὺς κυνηγούς.

ΚΑΛΛΟΝΗ, ΕΥΦΥΓΙΑ, ΑΓΑΘΟΤΗΣ

Ἡ καλλονή, τὸ ἐφήμερον τοῦτο δῶρον, δὲν εἶναι προσόν, ὅπερ δύναται τις νὰ συναντήσῃ εἰς πολλούς. Ἡ καλλονὴ σύγκιται εἰς τὴν κανονικότητα τῶν γραμμῶν τοῦ προσώπου καὶ τοῦ σώματος, καὶ ναὶ μὲν ἔξωραῖζει τὴν ὄψιν, οὐδὲν ὅμως προσθέτει εἰς τὴν καρδίαν τῆς ὁποίας πρώτιστος στολισμὸς εἶναι ἡ ἀγαθότης. Πολλάκις ἡ καλλονὴ ἐγκρύπτει δηλητήριον, διατρέχει ὅθεν κίνδυνον ὁ δελεαζόμενος ἀπροσέκτως ἐκ τῆς ὠραίας ὄψεως λ.χ. Οἱ μύκτες εἶναι δύο εἰδῶν, εὐκόλως ἄρα δύναται τις νὰ δηλητηριασθῇ, ἐὰν δὲν γνωρίζῃ τοὺς φαρμακερούς ὡσαύτως γυνὴ ὠραία καὶ θακτική, στερημένη ὅμως τῆς ἀνεκτιμητοῦ ἀρετῆς, τῆς ἀγαθότητος, εἶναι ἐπιφθόρος, ὡς οἱ φαρμακεροὶ μύκτες. Δὲν ὑπάρχει κανὼν ἄνευ ἐξαίρεσεως, ὥστε δύναται μία νὰ εἶναι ὠραία, συνάμα δὲ καὶ ἀγαθὴ.

Μία παροιμία λέγει: «μὴ βασίζεσθε εἰς τὴν ἐπιφάνειαν», ὥστε πρέπει νὰ ἐκτιμᾶται πρὶν ἢ καρδία καὶ τότε μετὰ ἄφρονος νὰ λέγωμεν, «ἡ νεανίς αὕτη εἶναι ὠραία».

Ἄς μὴ ἐκλαμβάνεται ὡς ἀλάνθαστον τὸ «οἷα ἢ μορφήν τοιαύτην καὶ ἡ ψυχὴ». Ἄλλ' ὅποιαδήποτε καὶ ἂν εἶναι ἡ καλλονή, δὲν συνοδεύει εἰμὶ μόνον τὰ ἔτη τῆς νεότητός μας, ὅθεν εἶναι φροῦδον κτῆμα.

Ἡ εὐφυΐα εἶναι ἰδιάζον προσόν. Ὅλοι δὲν δύναται νὰ εἶναι εὐφυεῖς, καὶ οἱ μὲν εἶναι περισσότερο, οἱ δὲ ὀλιγότερον. Εἶναι καλὸν, πολὺ καλὸν νὰ εἶναι τις εὐφυΐς, διότι ἡ εὐφυΐα διευκολύνει τὴν μάθησιν καὶ οὕτω ἀντιλαμβάνεται τις εὐκολώτερον τὰ ἀριστουργήματα τῆς φύσεως, τοῦθ' ὅπερ συμβάλλει μεγάλως εἰς ἠθικὴν τελειοποίησιν τοῦ ἀνθρώπου· ἀλλὰ καὶ ἡ εὐφυΐα εἶναι

προσόν, ὅπερ συνοδεύει μόνον τὴν ζωὴν τοῦ ἀνθρώπου, ὥστε ἐπιγίνειν ἀγαθὸν δύναται νὰ ὀνομασθῇ.

Ἡ ἀγαθότης, ἡ ἀπαράμιλλος αὕτη ἀρετὴ, δὲν εἶναι δυστυχῶς προσόν γενικόν, ἀλλ' ἰδιάζον· ὁ ἔχων τὴν ψυχὴν ἐστολισμένην μετὰ τὴν ἀρετὴν ταύτην, ἔχει τὴν θείαν καὶ αἰώνιαν ἐκείνην καλλονήν, ἥτις τὴν μὲν νεότητα στολίζει, μᾶς βοηθεῖ εἰς τὰ δεινὰ μας, τὸ γῆρας εὐφραίνει, μᾶς ἀκολουθεῖ δὲ καὶ πέραν τοῦ τάφου καὶ ἐνώπιον τοῦ ὑψίστου δικαστοῦ μᾶς γίνεται συνήγορος.

Ὡ γλυκεῖα ἀγαθότης, μήπως δὲν ἐκρεμάσθῃ ὁ Σωτὴρ ἡμῶν Ἰησοῦς ἐπὶ τοῦ σταυροῦ, ἵνα μᾶς διδάξῃ διὰ τοῦ παραδείγματός του, τὴν ὑψίστην ταύτην ἀρετὴν !!!

Ἰθίκη 76ριος 98.

Ἀθηνᾶ Βλασσόπουλῶν
Δεσκαπταετίας.

ΜΙΑ ΓΝΩΜΗ

Ἡ ἦν, ὅτε τὰ βράκη τῆς κακοδιοικήσεως μετὰ τὸν ἐτυχητὴ πόλεμον ἀνεράνησαν, καὶ πλείστοι ὅσοι πολιτεύμενοι καὶ μὴ ἀνεγνώρισαν, ὅτι τὸ κακὸν προέρχεται ἐκ τῆς συναλλαγῆς, πρὸς ἀποφυγὴν τοῦ κακοῦ τούτου φρονῶ ὅτι οὐδὲν ἄλλο μέσον ὑπάρχει εἰμὴ ἢ κατάργησις τοῦ νόμου περὶ ἀμέσου ἐκλογῆς τῶν Βουλευτῶν, καὶ ἡ καθιέρωσις ἐτέρου περὶ ἐμμέσου ἐκλογῆς αὐτῶν. Τοιουτοτρόπως ἀπομακρύνομεν τοὺς ἐκλογεῖς ἀπὸ τοῦ Βουλευτάς. Ἡ καθιέρωσις τῆς ἐμμέσου ἐκλογῆς δὲν ἀντίκειται οὐσιωδῶς εἰς τὸ σύνταγμα, διότι καὶ αὕτη θέλει γίνεσθαι διὰ τῆς καθολικῆς ψηφοφορίας, ἐκλεγόμενου ὑπὸ τῶν ἐκλογῶν ἀριθμοῦ τινος ἐκλεκτῶν πρὸς οὓς ἀνατεθῆσεται ἡ μετὰ τὴν ἐκλογὴν των, περαιτέρω ἐνέργεια πρὸς ἐκλογὴν τῶν Βουλευτῶν. Νομίζω μάλιστα, ὅτι διὰ τῆς ἐμμέσου ἐκλογῆς χρησιμοποιεῖται περισσότερο ἢ ψῆφος τοῦ ἐκλογέως, διότι οὗτος ἀνατίθεται τὸ δικαίωμα του εἰς ἀνθρώπους τῆς ἐμπιστοσύνης του, δυναμένους νὰ ἐνεργήσωσι πρὸς τὸ συμφέρον τοῦ ἔθνους, ἐνῶ διὰ τῆς ἀμέσου ἐκλογῆς οἱ πλείστοι παρασύρονται καὶ δίδωσι τὴν ψῆφον των πρὸς ὑποψηφίους ἀκατάλληλους.

Πρὸς ἐκλογὴν δὲ τοῦ βουλευτικοῦ ἀξιωματικῶς δεόν νὰ ὀρισθῇ ἀριθμὸς τις ἐκλεκτῶν, ὅστις ἐπὶ παραδείγματι δύναται νὰ εἶναι τετραπλάσιος τοῦλάχιστον τοῦ ἀριθμοῦ τῶν βουλευτῶν οὓς δίδει ἐκάστη ἐπαρχία, μετὰ τὴν παρατήρησιν ὅτι οἱ ἐκλεκτοὶ δεύουσι νὰ ἔχωσι τ' ἀπαιτούμενα προσόντα, ἦτοι ἀπολυτήριον Γυμνασίον, ἡλικίαν 30 μὲχρι 35 ἐτῶν τοῦλάχιστον, νὰ ὄντι νυμφευμένοι καὶ ἀποκατεστημένοι ἐν τῇ ἐπαρχίᾳ, ὅρ' ἥς ἐκλέγονται, νὰ ἔχωσι ἐτήσιον εἰσόδημα 10 τοῦλάχιστον χιλιάδων δραχμῶν, πρῶτωπά τινὰ δὲ, ὅσον Καθηγητὰ Πανεπιστημίου καὶ Γυμνασίου, ἔξοχοι ἰατροί, στρατιωτικοὶ ἀπὸ τοῦ βαθμοῦ Ταγματάρχου καὶ ἄνω δύναται αὐτοδικαίως νὰ ὄντι ὑποψήφιοι ἐκλεκτοὶ ἀνεξετάστως, ἂ ἔχωσιν ἢ μὴ τὸ δεκακισχίλιον ἐτήσιον εἰσόδημα. Εἰς τὴν ἐξάίρεσιν ταύτην ὑπάγονται καὶ ὅλοι οἱ κατὰ καιροὺς ὑπηρετήσαντες τὸ ἔθνος ὡς Βουλευταί, δυναμένοι ἀκωλύτως νὰ θέτωσι κάλην ὑποψηφίου ἐκλεκτοῦ. Ἴνα δὲ μὴ ὑπάρχῃ ἀμφισβήτησις περὶ τῶν προσόντων ἐκάστου ἐκλεκτοῦ, δεύουσι ὅσοι θέλουσι νὰ ἐκτεθῶσιν ὡς ὑποψήφιοι ἐκλεκτοὶ νὰ ὑποβάλωσι τὴν αἵτησιν των περὶ τῶν προσόντων των εἰς ἀρχὴν τινὰ συγκειμένην ἐκ δικαστῶν Πρωτοδικῶν ἢ Ἐφετῶν, ἥτις ἐξετάζει αὐτὴν καὶ ἀποφινεται. Οὕτω πως πάντες οἱ ὑποψήφιοι ἐκλεκτοὶ θέλουσι εἶσθαι ἱκανοὶ καὶ κατάλληλοι, ἐκλεγόμενοι ὡς ἐκλεκτοὶ νὰ ἀνεύρωσι καὶ ἐκλέξωσι τοὺς καταλλήλους διὰ Βουλευτάς τῆς ἐπαρχίας. Ἐὰν κατὰ τὴν δικλογὴν τῶν ἐκλεκτῶν συμπέσῃ τινὲς νὰ ἔχωσι ἰσοψηφίαν, διὰ τῆς πληρώσεως προσδιορίζεται ὁ ἐκλεκτῶν. Οὕτω πως καταρτισθέντος τοῦ ἀπαιτούμενου ἀριθμοῦ τῶν ἐκλεκτῶν εἰς ἐ-

κάλην ἐπαρχίαν, συνέρχονται οὗτοι ἐν τῇ πρωτεύουσῃ αὐτῆς καὶ ἐν δημοσίᾳ συνεδριάσει τοῦ Πρωτοδικείου ἢ Ἐφετερίου δίδει ἐκάστος αὐτῶν τὴν ψῆφον του διὰ τοῦ Βουλευτῆς τῆς ἐπαρχίας, τοὺς ὁποίους δύναται νὰ ἐκλέξωσι καὶ ἐξῶθεν ἐκ τῶν εὐπολητοτέρων πολιτῶν τῆς ἐπαρχίας, εἴτε ἔχοντων εἴτε μὴ τὰ τῶν ἐκλεκτοτέρων προτόντων, εἰ καὶ ἐξ αὐτῶν τῶν ἰδίων ἐκλεκτῶν, διότι πάντες οὗτοι θεωροῦνται κατάλληλοι διὰ τὸ βουλευτικὸν ἀξίωμα. Διαλογῆς δὲ γενομένης ὑπὸ τοῦ Προέδρου τοῦ δικαστηρίου ἀπαρτίζεται ὁ ἀριθμὸς τῶν Βουλευτῶν τῆς ἐπαρχίας ταύτης. Ἰσοψηφίας οὕσης ἀποφασίζει ἡ κλήρωσις.

Οὕτω πως διὰ τῆς ἐμμέσου ἐκλογῆς ἀπαρτίζεται Βουλὴ ἀνεξάρτητος ἠθικῶς τε καὶ ὀλικῶς, ἐξ ἧς θέλει ἀπορρίπει ἢ Κυβερνήσις ἠθικὴ καὶ ἀνεξάρτητος, ὅστε Βουλὴ καὶ Κυβερνήσις θέλουσιν ἐπιδιώκει μόνον τὰ ἔθνηκα συμφέροντα. Τοιουτοτρόπως τὰ προσωπικὰ κόμματα καὶ αἱ ἐξ αὐτῶν καταρῆσεις ἐκλείπουσι, διὰ τῆς τοιαύτης Βουλῆς θέλουσι ἀναδειχθῆ ἀνδρες ἀρχῶν, οἵτινες ἐρ' ἔζη θέλουσι κατέχει τὰς ἔδρας τῆς Κυβερνήσεως, ἐνεργούντες πρὸς τὸ συμφέρον καὶ μόνον τοῦ ἔθνους, διοριζόμενων τῶν καταλλήλων διὰ τὰς θέσεις ὑπαλλήλων, καὶ μὴ παουμένων ἄνευ λόγου, εὐδὲ διοριζόμενων περιττῶν· οὕτω πως καὶ σύνταγμα δὲν θέλει παραβιάζεσθαι, καὶ τὰ ἔσοδα τοῦ κράτους θέλουσι αὐξήσῃ, καὶ ἡ δυνατὴ οἰκονομία θέλει γενῆ καὶ τὰ δικαστήρια καὶ οἱ δῆμοι θέλουσι χειραφετηθῆ καὶ τὰ πάντα θέλουσι βραίνει πρὸς τὸ συμφέρον καὶ τὴν εὐημερίαν τοῦ ἔθνους.

Ἐν Ἀθήναις τῇ 10 Ἰουνίου 1898.

Ἐὐθ. Δημητριάδης.

πρῶην λειτουργὸς τῆς Θέμεδος καὶ δικηγόρος

ΑΡΧΑΙΟΛΟΓΙΚΑ

Μέχρι τοῦδε ἐκαθαρίσθη ἐκ τῶν χωμάτων ὀλόκληρος ὁ ναὸς τῆς Σουναῖδος Ἀθηνᾶς, οὕτως ἐπικληθέντος ἐκ τοῦ ἔν-Ἀττικῆ ἀκρωτηρίου ἐρ' οὐ εἶχεν ἰδρυθῆ. Ἀπεκαλύφθη δὲ ὁ περίβολος τοῦ ὁποίου ἀνεράνησαν τὰ εἰρηπία. Πέριξ ἀνευρέθησαν δὲ θεμέλια τοῦ ἀρχαιοτάτου ὑπὸ τῶν Περσῶν καταστραφέντος ναοῦ τῆς Ἀθηνᾶς. Ἐπίσης ἀνευρέθη μία τῶν μεταπῶν τοῦ Ναοῦ δικτυομένη εἰς κάλην κατάστασιν καὶ εἰκονίζουσα γίγαντα.

Αἱ πρὸς τὸν σκοπὸν τῆς ἀναστήλωσεως τοῦ λέοντος τῆς Χαιρωναίας ἀπαιτούμεναι ἐργασίαι δὲν εἶναι δυνατῶν νὰ συντελεσθῶσι εἰμὴ ἐντὸς τριετίας. Ἡδὴ ἤρξαντο κομιζόμενα τὰ ἀναγκαιοῦντα ὀλικὰ πρὸς κατασκευὴν τῆς μεγάλης βάσεως, ἐρ' ἥς θὰ στηθῇ ἐκ νέου ὁ λέων.

Παρὰ τῇ Χαιρωναίᾳ ὁ Μακεδὼν Βασιλεὺς Φίλιππος ἐνίκησε τοὺς Ἀθηναίους, τοὺς Θηβαίους καὶ τοὺς συμμάχους αὐτῶν τῷ 338 π.Χ. ἐν αἰματηρᾷ καὶ πεισματώδῃ μάχῃ, καθ' ἣν ἔπεσε σχεδὸν σύμπας ὁ Ἰερὸς λόγος τῶν Θηβαίων καὶ ἡ συμμεθῆς καὶ ὁ ρήτωρ Δημοσθένης. Σώζεται δὲ ἐν συντρίμμασι νῦν συναρμοσθεῖσιν ἐπιμελείας τῆς Ἀρχαιολογικῆς Ἐταιρίας ὁ ἐκ φαίου μαρμαροῦ κολοσιαῖος λέων ὅστις εἶχε στηθῆ αὐτόθι ὡς μνημεῖον τῶν κατὰ τοῦ Φιλίππου πεσόντων καὶ θέλει στηθῆ σήμερον ἐπὶ νέας βάσεως. Ἐν ἔτει 1880 εἶχεν ἀνασκαφῆ ὁ τάφος τῶν αὐτόθι πεσόντων ἱερολογιτῶν Θηβαίων.

Ὁ Γραμματεὺς τῆς Ἀρχαιολογικῆς Ἐταιρίας κ. Κ. Καββαδίας μεταβὰς ὁ ἴδιος εἰς τὸν ἐν Ἐπιδαύρῳ Ναὸν τοῦ Ἀσκληπιοῦ καὶ ἐξετάσας τὰ τρία ἐκεῖ ἀρχαῖα φρέατα παρέλαβεν ἐξ ἐκάστου ὕδωρ καὶ τὸ ἐκόμισεν εἰς Ἀθήνας πρὸς ἐξέτασιν. Τὰ ὕδατα ταῦτα παρεδόθησαν εἰς τὸν χημικὸν κ. Δαμβέργην, ὅπως ἀκαλύσῃ ταῦτα καὶ γνωρίσῃ τίνὰ τὰ συστατικὰ των ἐξ ὧν θὰ δειχθῇ τινες αἱ ιδιότητες αὐτῶν.



ΑΝΑΣΤ. ΑΝΔΡΙΤΣΑΚΗΣ

Είναι ο 'Αν. Ανδριτσάκης, ο δεκατέτραπτος μαθητής τῆς β' τάξεως τοῦ Γυμνασίου ἐν τῷ εκπαιδευτηρίῳ Βουλγαρέως, ὅστις τὸ ἀπροσδόκητον τέλος καὶ ὁ οἰκτρὸς αὐτοῦ θάνατος ἐπῆλθε τοσοῦτον ἀκαριαίως, ἀπροσδοκῶς καὶ προῶρος, ὥστε κατεσυνέτριψε τὴν καρδίαν τῶν γονέων του, κατέθλιψε τὴν τῶν συγγενῶν καὶ φίλων του, κατέλυθη τὸς συμμαθητὰς του, καὶ κατέπληξεν πάντας τοὺς ξένους καὶ μὴ γνωρίσαντας ἔτι αὐτὸν ἐπὶ τῇ ἀπροσδοκῆτι συμφορᾷ.

Διέμενον ἐσχάτως τὸ θέρος μετὰ τῶν γονέων του ἐν Κηφισσίᾳ. Εἰς τὴν τελευτῶν ὁ τάλας τὸ ἐσπερινὸν τοῦ μᾶθημα μετὰ τοῦ καθηγητοῦ τῆς, περὶ τὴν 6 1/2 ὥραν μ. μ. τῆς 20 τοῦ παρελθόντος Αὐγούστου, ὅτε ἐζήτησε τὴν ἀδειαν παρὰ τοῦ πατρὸς του νὰ ἐξέλθῃ εἰς περίπατον μετὰ τοῦ μικροτέρου ἀδελφοῦ, ἐνὸς ἐξαδέλφου του καὶ μεθ' ἐνὸς φίλου του, Κωνστ. Κτενᾶ. Ποῦ νὰ ἐγνώριζεν ὁ τάλας πατήρ, ὅτι μετὰ ἡμίσειαν ὥραν θὰ τῷ ἐκόμιζον αὐτὸν νεκρὸν; Ποῦ νὰ ἐγνώριζε τὸ ἀτυχῆς πλάσμα, ὅτι ἐκεῖ ἐτερματιζέτο τὸ μέλλον του; Τίς συλλογίζεται τοιαῦτα πράγματα καὶ τίς ποτε πιστεύει εἰς τὴν διακοπὴν τῆς ζωῆς, ἐν τῇ ἀνηφορᾷ ἐποχῇ τοῦ βίου καὶ τῇ ἐνάοξί τῆς κινήσεώς του; Καὶ μαλαταῦτα ὁ Χάρος παντοῦ καὶ πάντοτε περιδιαβάζων, συμμεταφέρει ὅν τινα καὶ ὅπως βούλεται. Οὐδένα λογαριασμὸν μᾶς δίδει, διότι καὶ αὐτοῦ αὐτὸς ὁ προορισμὸς ἐστίν.

Καθ' ὁδὸν εἰς ἀπόστασιν οὐχὶ μεγάλην τῆς οἰκίας των συνήνησαν κάρρον, ἐφ' οὗ ὑπῆρχε βυτίον πλήρες ὕδατος. Ὁ δὲ διάβολος ἐνέπνευσε τὴν σατανικὴν ἰδέαν ν' ἀναρριχηθῇ χάριν παιδιᾶς ἐπ' αὐτοῦ μετὰ τοῦ ἐξαδέλφου του. Ἄμ' ἔπος ἄμ' ἔργον. Τὸ κάρρον προχωρεῖ, διέρχεται μετ' ὀλίγον χάνδικά τινα καὶ ὁ Χάρος ὠθεῖ τὸν ἀτυχῆ ἀπειρον τῶν διαβολικῶν παιγιδίων νεανίαν κατὰ γῆς, τὸν ζαλίζει, τὸν ταρασσεύει, τὸν κτυπᾷ καὶ τὸν φέρει μοιραίως δι' ἡμᾶς, σκοπίμως ὁμοῦ δι' αὐτὸν ἐν ἀκαρεῖ ὑπὸ τοὺς τροχοὺς τοῦ βαρέος φερομένου ἀπὸ ρυτῆρος ἀμαξίου, τὸν κατατυντρίζει, τοῦ ἀφαιρεῖ τὴν ζωὴν, ἢν μεθ' ἑαυτοῦ, ὡς νικητῆς, μακρὰν τοῦ ταλαιπώρου τούτου κόσμου φέρει.

Ἡ καρδία φεῦ τοῦ ἀτυχοῦς Ἀνδριτσάκη ἐπέστη δεινῶς καὶ διερράγη. Αὐτὸ ἦτο τὸ τραῦμα τοῦ Χάρου, διὰ νὰ λάβῃ μίαν ψυχὴν ἔτι. Ἄλλ' ἐπέζησεν ὁ νέος ἐπὶ τρεῖς ἔτι ὥρας διότι κάποτε ὁ θάνατος δὲν εἶναι τόσον ὅσον ὁ Χάρος ἀπηγῆς, καὶ ἐπέζησε ἐν φρικταῖς ὀδύναϊς, ἵνα ἐν τῷ πόνῳ παρηγορηθῇ καὶ παρηγορηθῇ.

Καὶ οὕτως ἀπῆλθεν εἰς κάλυψ, μόλις ἐν τῇ φύσει ἀναφανείς αἰ ἀρχίστας νὰ ἀνθίξῃ. Ἀλλὰ τότε διατι νὰ ἔλθῃ; Τί ὤφε-

λοῦσι τὰ ὠραία ταῦτα ὄντα, αἱ προσφιλεῖς αὐταὶ ὑπάρξεις, ὁπόταν ἐπιτρέπεται νὰ κύπτωσιν εἰς τὴν διάκρισιν τοῦ ἐλαφροτέρου ζεφύρου; Τὸ παραμικρὸν, ἢ μηδαμινωτέρα αἰτία ἀφιροῦσι ζωὴν, γίνονται ἀντικείμενα σοβαρωτάτων συνεπειῶν καὶ ἐνίοτε μεγίστων καταστροφῶν; Ἐν ἐλάχιστον κατασυντρίβει πολλάκις ἐν μεγίστον!

Τοιοῦτος γὰρ ὁ βίος! — ἀλλὰ διατί; Ἴσως ἢ μᾶλλον πιθανῶς, διότι ἀμφιβολία δὲν χωρεῖ, ὅτι ὁ μικρὸς οὗτος παῖς συνεχίζει τὸν βίον τοῦ ἄλλου. Καὶ τὸ πιστεύω, διότι εἶδον κ' ἐγὼ ποτε κατ' ὄναρ, ὅτι ἀποπτὰν πεφλημένον μοι θ', ἀγαποῦν πολὺ τὸ σχολεῖον, ἐσπούδαζε μετὰ θάνατον ἐνταῦθα εἰς ὠραῖον ὑπερκόσμιον καὶ παραδείσειον λυκειον!

Φ. Π.

ΑΛΛΗΛΟΓΡΑΦΙΑ ΤΗΣ "ΦΥΣΕΩΣ,"

Θ. Κ. Ναβλίωρ. Συνεστημένη ἐλήφθη. Ἐχει καλῶς. Ἀναμένομεν νεωτέραν σας, ὡς γράφετε. — Ν. Ε. Β. Τούλσορ. Ζητούμενα σὰς ἀπεστάλησαν προχθές. — Γ. Ζ. Βάρναρ. Ἐπιστολὴ ἐλήφθη. Ἀναμένομεν νεωτέραν. — Σ. Κ. Ἀλεξάνδρειαρ. Ἐπιστολὴ καὶ χρήματα ἐλήφθησαν. Συνδρομητῆς νέος ἐνεγράφη. Σειρὰν φύλλων ἀπεστείλαμεν. Ἀναμένομεν νεωτέραν σας καὶ εὐχαριστοῦμεν. — Μ. Κ. Α. σ. Η. ο. υ. π. Ἐπιστολὴ, συνδρομὴ καὶ λοιπὰ ἐλήφθησαν. Ἐχει καλῶς. Εὐχαριστοῦμεν. Παρακαλοῦμεν φροντίσατε καὶ διὰ λοιποῦς. — Κ. Γ. Ε. Λάρνακα. Βραδύτης ἐκδόσεως φύλλων προῆλθε καὶ ἐξ ἀπροόπτου ἀπεργίας. Καθυστερούμενα φύλλα θὰ λάβετε πάντα λίαν προσεχῶς. — Δ. Γ. C. ο. σ. π. λ. ε. Νέον δελτάριον ἐλήφθη. Ἐχει καλῶς. — Κ. Μ. Κάϊρον. Ἐχει καλῶς, ὡς γράφετε. Στείλατε συνδρομὴν. — Γ. Ν. W. a. d. i. H. a. l. f. a. Συνδρομὰ ἐλήφθησαν καὶ σὰς ἀπαντήσαμεν. Εὐχαριστοῦμεν. Ἀναμένομεν νεωτέραν σας. — Γ. Π. Σέρρον. Ἐπιστολὴ ἐλήφθη. Ἀπηγῆσαμεν. — Δ. Κ. Σμύρνην. Ἐπιστολὴ καὶ συνδρομὴ σας ἐλήφθη. Ἀποδείξις μετ' ἀριθμοῦ λαχείου ἐστάλη. — Κ. Ν. Κάϊρον. Ἐλήφθησαν ἅπαντα. Εὐχαριστοῦμεν. Σὰς ἐνεγράψαμεν διὰ 10 σώματα.

ΤΟΜΟΙ ΤΗΣ "ΦΥΣΕΩΣ,"

Τόμοι προηγουμένοι ἐτῶν τῆς «Φύσεως» ἀπλοὶ καὶ χρυσόδετοι πωλοῦνται ἐν τοῖς γραφείοις ἡμῶν εἰς τὰς ἀκολλούθους τιμὰς.

- Ἄλη ἢ σειρά τῶν 8 τόμων,
- Ἀπλοῦ ἀντὶ φράγκων 90
- Χρυσόδετων ἀντὶ φράγκων 120
- Ἐκαστος δὲ τόμος κεχωρισμέντος τοῦ 1, 2, 3, 4, 5, 6, 7 καὶ 8ου ἔτους :
- Ἀπλοῦς ἀντὶ φράγκων 12
- Χρυσόδετος ἀντὶ φράγκων 15
- Ἀποστέλλονται δὲ ἐλευθέρου ταχυδρομικῶν παρτὶ κα-
ταβάλλονται τὸ τίμημα.

ΕΜΠΟΡΙΚΑ ΕΡΓΑ

Ε. ΖΥΓΟΥΡΑ

- 1. Ὁ πρακτικὸς βίος τοῦ ἐμ. δρ. 2.50
 - 2. Ὁδηγὸς τοῦ ἐμποροῦπαλλήλου. » 2.—
 - 3. Ἐμπορευματολογίας φυτικά προϊόντα. » 2.—
 - 4. Ἐμπορικὴ ἐπιστολογραφία ἐκδόσεως β'. » 4.—
 - 5. Γενικὴ Λογιστικὴ πλήρης. » 8.—
 - 6. Καταστιχογραφία-Λογισμογραφία. » 3 50
 - 7. Διδακτικὸν ἐπιστολόγειον διὰ σχολεῖα. » 1.10
 - 8. Ἐγχειρίδιον Οἰκονομίας, ἐγκριθέν. » 1.10
- Τὰ βιβλία ταῦτα εἶνε χρήσιμα οὐ μόνον ὡς κείμενα πρὸς διδασκαλίαν, ἀλλὰ καὶ πρὸς ἰδίαν μελέτην. Παρὰ τῶ αὐτῶ καθηγητῇ δίδονται μαθήματα Καταστιχογραφίας καὶ Λογιστικῆς ἐπὶ μετρίοις διδάκτροις. Διεύθυνσις Ε. Ζυγούρα, διασταύρωσις ὁδῶν Φαβιέρου καὶ Μάγερ, ἀρ. 9 εἰς Ἀθήνας.