

ΜΥΡΙΑ ΟΣΑ

ΕΚΔΙΔΟΜΕΝΑ ΕΝ ΠΑΡΙΣΙΟΙΣ.

Ἄριθ. 8.

Αύγουστος, 1868.

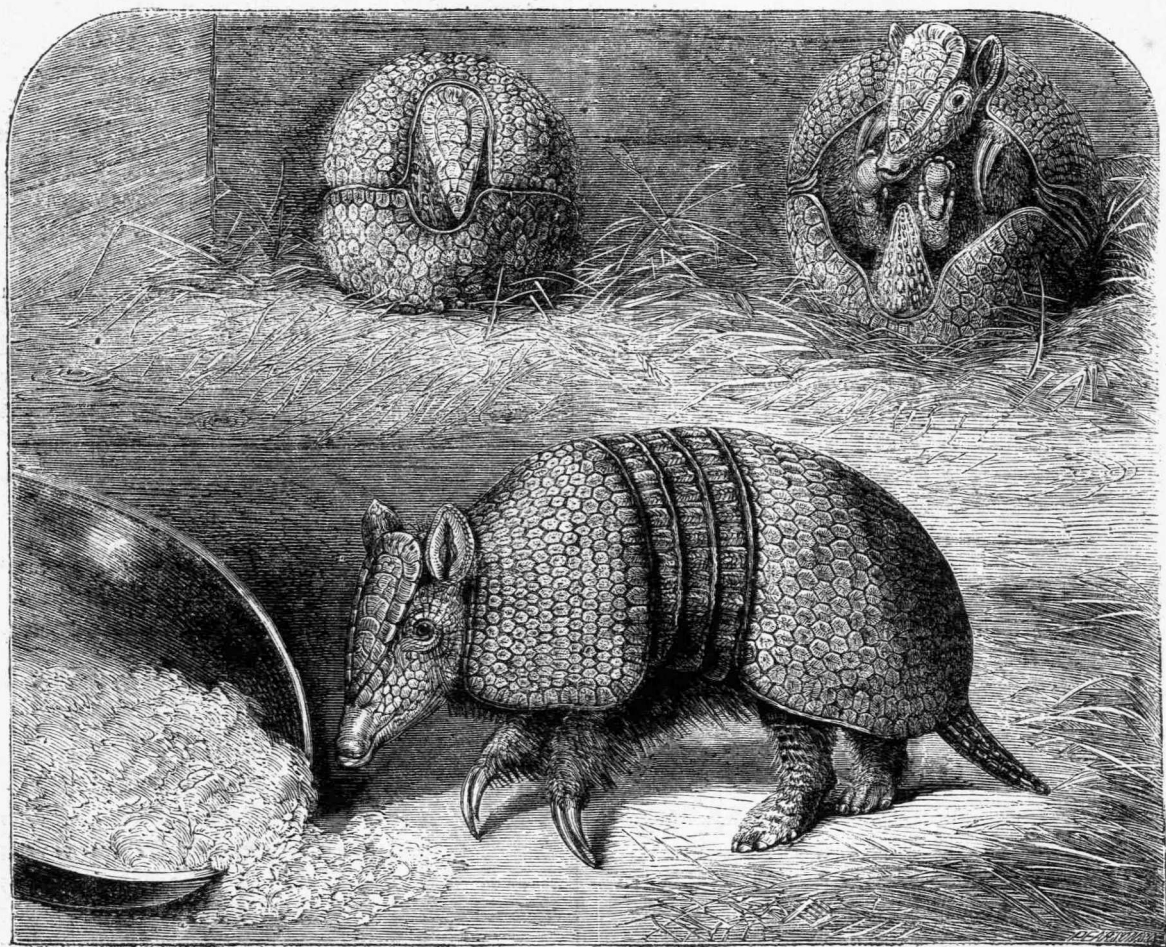
Α' Ἔτος.

ΤΑΤΟΥΣΙΑ Η ΚΑΤΑΦΡΑΚΤΟΣ.

Τὸ παράδοξον τοῦτο τετράπουον εὐρίσκεται μόνον εἰς τὴν νότιον Ἀμερικὴν. Ὁ Λιναῖος ὀνομάζει αὐτὸ Δασύποδα, ὁ Βρισσὼν Ἀρμαδίλλον, ὁ Κλείνος Κατάφρακτον, ὁ Ἠλίγερὸς Τολυπευτήν. Ὁ δὲ Κυβιέρης, διαιρέσας τὰ εἶδη τοῦ ζώου τούτου εἰς τρία,

εἰς τὸ μὲν κατέταξε τοὺς Δασύποδας, εἰς τὸ δὲ τὰς Τατούσιαις, εἰς δὲ τὸ τρίτον τοὺς Πριονόδοντας, οἷς προσετέθησαν ἔπειτα καὶ οἱ Χλαμυδοφόροι τοῦ Ἀρλάνου.

Ἐπὶ πολὺν χρόνον ἐνομιζέτο ὅτι ταῦτα τὰ Μαστοφόρα δὲν εἶχον ὀδόντας τομεῖς, ἤτοι ἐμπροσθίους· ἀλλ' ὁ Κυβιέρης ἀπέδειξεν ὅτι ἐν τοῦλάχιστον ἐκ τῶν



Τατούσια ἢ κατάφρακτος.

εἰδῶν αὐτῶν εἶχε καὶ τομεῖς καὶ τραπέζιτας· ὅλα δὲ τὰ ἄλλα, ὅσα ἐσπούδασεν ὁ περιώνυμος ζωολόγος οὗτος, εἶχον ἐν μόνον εἶδος ὀδόντων.

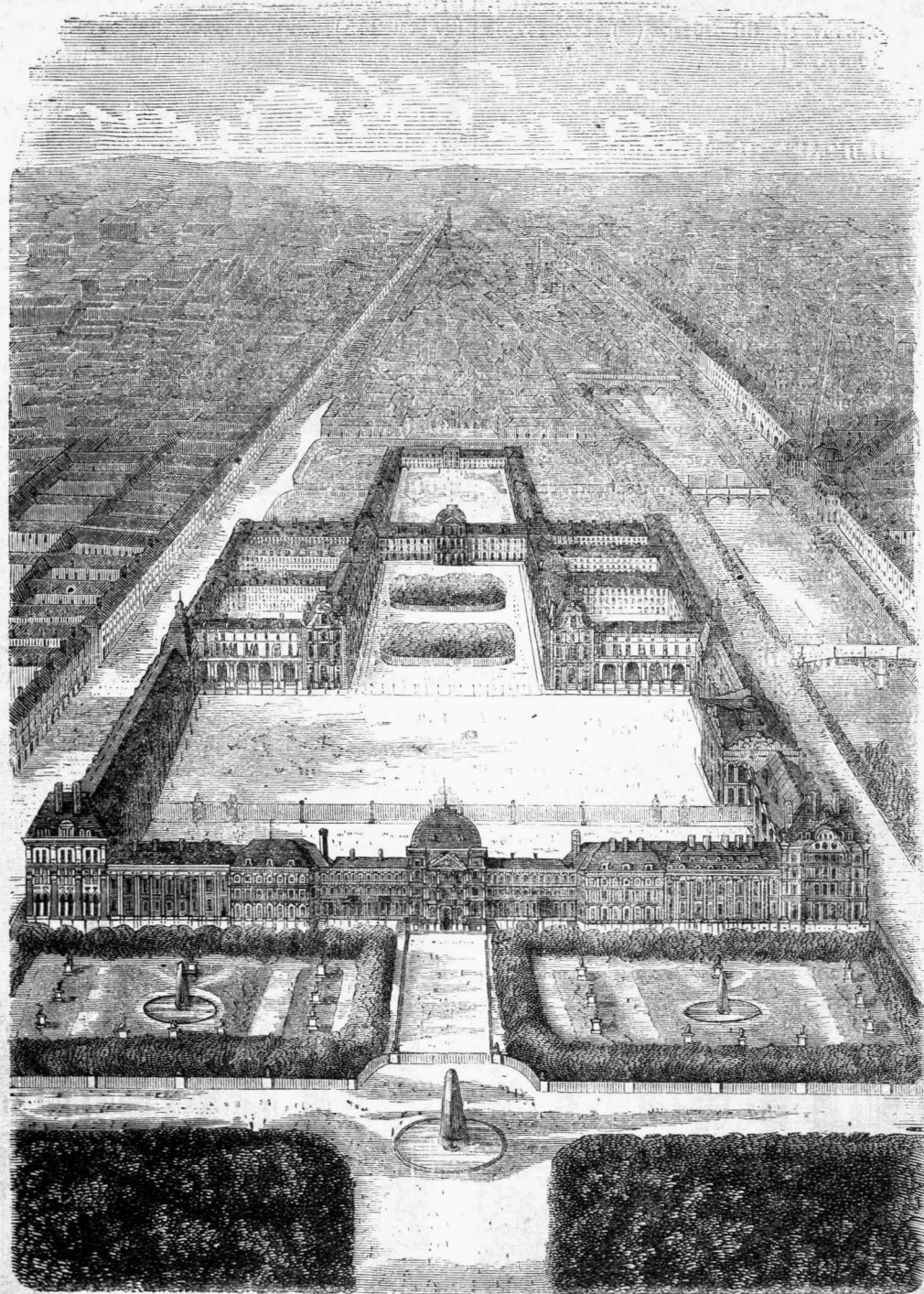
Μέγεθος ἔχουσιν ἄλλα μὲν ὡς τὸ τοῦ ἀκανθοχοίρου, ἄλλα δὲ ὡς τὸ τοῦ τρώγου (blaireau). Οἱ πόδες των εἶναι βραχεῖς, ἀλλ' οἱ ἐμπροσθιοὶ βρωμαλέοι, καὶ ἀπολήγουσιν εἰς τέσσαρας ἢ πέντε δακτύλους, ὅλους ἐξωπλισμένους δι' ὀνύχων ἰσχυροτάτων καὶ ἐπιτηδειοτάτων πρὸς τὸ σκάπτειν τὴν γῆν. Ἡ κεφαλὴ των μι-

κρὰ καὶ κατὰ τὸ μᾶλλον ἢ ἦττον ὀξεῖα, τὸ δ' ἄνω τοῦ κρανίου ὀλίγον τι πεπλατυμμένον· οἱ ὀφθαλμοὶ μικροὶ, τὰ ὠτά των εὐκίνητα, τὸ στόμα μικρότατον, οἱ ὀδόντες ἀσθενεῖς, κυλινδρικοὶ, καὶ ἀραιοί.

Ἄλλὰ περὶεργότατον πάντων εἶναι τὸ περιεῖλημα τοῦ σώματος των. Ἡ κορυφὴ των καὶ τὸ μέτωπον καλύπτονται ὑπὸ ψηφιδωτοῦ τινος σχηματιζομένου ἐκ πετάλων δέρματος ἐσκληρωμένου καὶ ὀστέωδους. Τὰ πέταλα ταῦτα εἶναι πολυέδρα· προχωροῦσι δὲ

εις τὸ κτίριον τῆς μακρᾶς στοᾶς ἣτις συνῆψεν αὐτὸ ἔπειτα μετὰ τοῦ Λούβρου. Ἡ στοὰ αὕτη ἀπεπερατώθη ἐπὶ Λοδοβίκου II' (1643). Ἐν δὲ ἔτει 1808, ὁ Ναπολέων Α' ἤγειρεν ἐπὶ τῆς ὁδοῦ Ῥιβολίου ἐτέραν στοάν· τέλος δὲ ἀπὸ τοῦ 1861 συνεπληρώθη ἡ ἐξ ἀμφοτέρων τῶν πλευρῶν ἔνωσις τοῦ Κεραμεικοῦ μετὰ τοῦ Λούβρου.

Ὁ ἀναγνώστης ἔχει ὑπ' ὄψιν αὐτοῦ, ἐν τῇ εἰκόνι ἦν παραθέτομεν, πρὸς μὲν τὰ ἄνω, τὸ Λούβρον, ὃ ἐστὶ τὸ μικρότερον τῶν δύο τετραγώνων, μετὰ τῆς αὐλῆς του· πρὸς δὲ τὰ κάτω, τὸν Κεραμεικὸν μετὰ τοῦ πρὸ αὐτοῦ κήπου· εἰς τὸ μέσον δὲ τὴν ἰδιαιτέραν αὐλὴν τοῦ Κεραμεικοῦ, χωριζομένην διὰ σιδηρᾶς καὶ χρυσοποικίλου κιγκλίδος ἀπὸ τῆς γενικῆς αὐλῆς, ἣτις ἀπὸ



Τὰ ἀνάκτορα τοῦ Κεραμεικοῦ καὶ τοῦ Λούβρου.

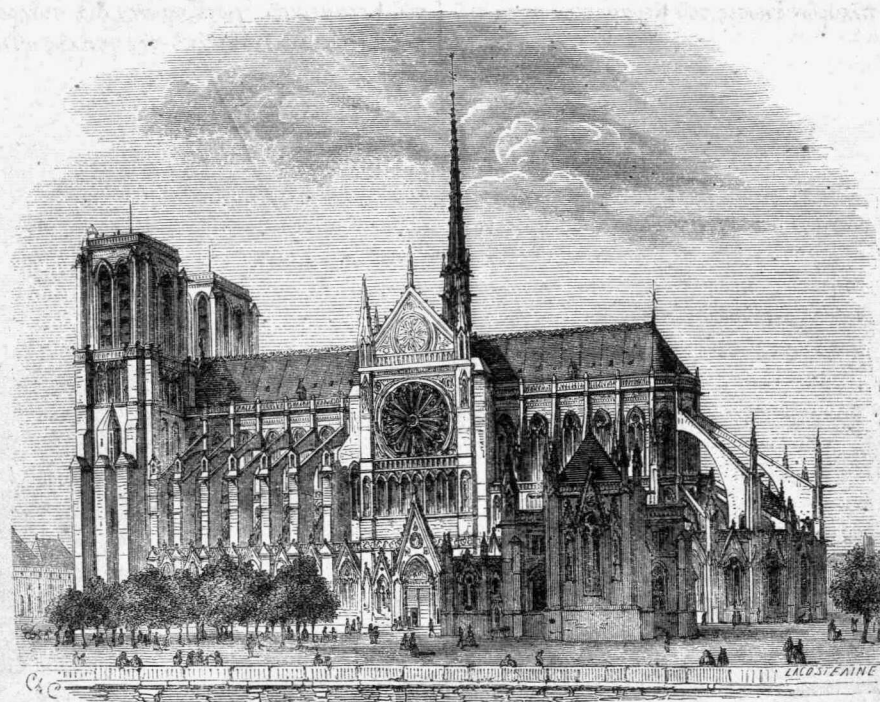
τοῦ Λοδοβίκου ΙΔ' καλεῖται Πλατεῖα τῆς Ἴππαιγμίας (Place du Carrousel). Ἐν τῇ πλατεῖα ταύτῃ, πλησίον τῆς κιγκλίδος καὶ ἀπέναντι τῆς μέσης θύρας τοῦ Κεραμεικοῦ, ἐγείρεται μεγαλοπρεπῆς ἀψίς, τῆς ὁποίας τὴν θέσιν βλέπει ὁ ἀναγνώστης σεσημειωμένην

ἀμυδρῶς. Τὴν ἀψίδα ταύτην ἤγειρεν ὁ Ναπολέων Α' ἐν ἔτει 1806 εἰς δόξαν τοῦ γαλλικοῦ στρατοῦ. Ἡ παρέκει αὐλὴ, ἐν ἣ διακρίνονται δύο κηπία, καλεῖται Πλατεῖα Ναπολέοντος Γ'.

Ἀναλόγως τῆς μεγάλης ἐκτάσεως ἦν περιλαμβά-

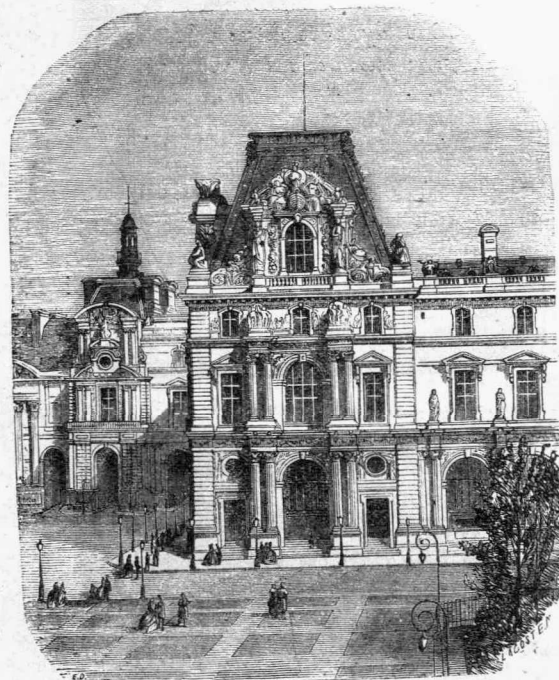
νει ὅλη ἡ αὐλὴ τοῦ Κεραμεικοῦ, φαίνεται ὡς χαμηλὸν τὸ ἀνάκτορον τοῦτο, καίτοι ἔχον τὸ δέον ὕψος. Δε-

ξιόθεν τῆς εἰκόνος φαίνεται ὁ Σηκουάνας μετὰ τινῶν ἐκ τῶν γεφυρῶν αὐτοῦ, ἀριστερόθεν δὲ ἡ ἀπέραντος καὶ

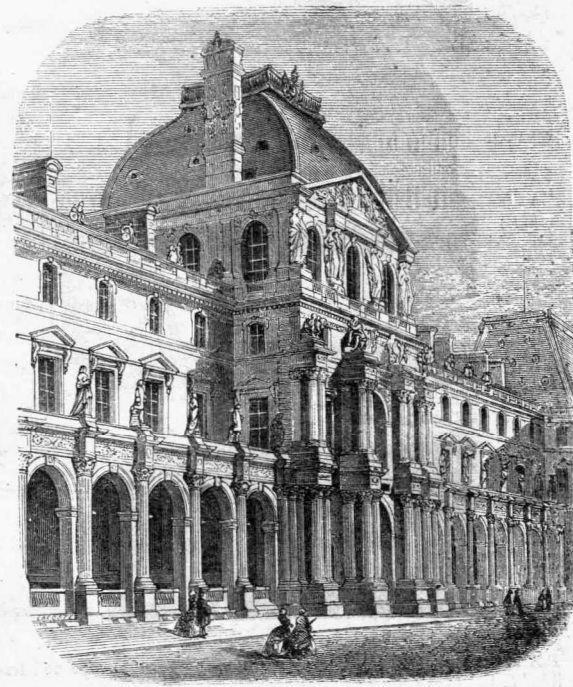


Ὁ ναὸς τῆς Παναγίας, μητροπόλεως τῶν Παρισίων.

εὐθυτάτῃ καὶ διὰ λαμπρῶν ἰδιωτικῶν οἰκιῶν, ὅλων (Rivoli), ἐκ τοῦ Ῥιβολίου, πολιγίου τῆς Λομβαρδο-ὀμοιομόρφων, κεκοσμημένη ὁδὸς Ῥιβολίου (rue de νετίας, ὅπου ὁ Ναπολέων Α' ἤρατο ἐπὶ τῶν Αὐστρια-



Μία τῶν θυρῶν τῶν ἀνακτόρων (Pavillon de Rohan).



Μία τῶν θυρῶν τῶν ἀνακτόρων (Pavillon Richelieu), ἐπὶ τῆς ὁδοῦ Ῥιβολίου.

κῶν νίκην, ἐν ἔτει 1797. Διακρίνεται πρὸς τούτοις εἰς τὰ ἄνω τοῦ ποταμοῦ ἡ μεγίστη τῶν νήσων, καὶ ἀμυδρῶς πως, ἕνεκα τῆς ἀποστάσεως, ὃ ἐπ' αὐτῆς ναὸς τῆς Παναγίας.

Τὸν Κεραμεικὸν καὶ τὸ Λούβρον κατακοσμοῦσιν ἐσωτερικῶς τε καὶ ἐξωτερικῶς πλείστα ἀνάγλυφα καὶ ἀγάλματα. (ἀκολουθεῖ.)

ρίως είναι ή πόα (γαλλιστί gazon), ή δὲ γλόη (verdure) σημαίνει τὴν ὄψιν ἐν γένει τῆς πόας. Καὶ κατ' ἀρχὰς μὲν νομίζεις ὅτι ὅλος οὗτος ὁ γόρτος εἶναι ἐνὸς καὶ τοῦ αὐτοῦ εἶδους· τὸ αὐτὸ δὲ καὶ ὅταν τὰ βόσκοντα ποιμνία τὸν ἐμπόδιαν τοῦ νὰ μηχανθῆ, φαγόντα τὰς κορυφὰς του· βλέπεις στενά τινα φύλλα, φαιδροῦ πρασίνου χρώματος, ἀναδιδόμενα ἀπὸ πυκνώματός τινος ἰνωδῶν ριζῶν, καὶ μόλις διακρίνεις διαφορὰς τινας λεπτὰς εἰς τὸ πλάτος των, εἰς τὴν μᾶλλον ἢ ἥττον θαλασσοχρῶμον αὐτῶν ὄψιν, ἢ εἰς τὸν ὀλίγον αὐτῶν γνοῦν.

Ἐὰν ὅμως διελήθης τοὺς ἀγρούς ἐν ὥρᾳ θέρους, ἢ καὶ ἀπὸ τοῦ μὴνὸς μαΐου, ὅτε ἡ ταπεινὴ ἐκεῖνη τῶν λειμώνων πόα προέβη εἰς αὐξήσιν, ἵνα παρασῆγῃ εἰς τὴν γεωργίαν τὸν ἀσφαλίστατον καὶ πλουσιώτατον αὐτῆς φόρον, θαυμάζεις τὴν ποικιλίαν τῶν πολυαριθμῶν φυτῶν ἅτινα συσχηματίζουσι τὸ πράσινον ἐκεῖνο δάπεδον, τὸ πρὸ ὀλίγου ἔτι καιροῦ κατὰ πάντα ὁμοιόμορφον. Τοῦτο λέγοντες, δὲν ἐννοοῦμεν τὰ διάφορα βλαστήματα τῆς γῆς, ὅποια αἱ ἀνεμῶναι (μαντατοῦραι), τὰ λευκάνθεμα (μαρτολούλουδα, γαλλιστί marguerites), αἱ λυχνίδες, τὰ τριφύλλια, ἅτινα, ἀναμνηθέντα μετὰ τῆς πόας, διεκώσμησαν αὐτὴν διὰ τῶν ἀνθέων των ἐν ὥρᾳ ἔαρος· ἀλλὰ μόνον θέλομεν νὰ εἴπωμεν ὅτι μετὰ τῶν γόρτων ἐξ ὧν σύγκειται ἡ πόα, καὶ τὰ ὅποια ὀνομαζόνται σιτοειδῆ ἢ ἀγρωστώδη (γαλλιστί graminées), παρατηροῦνται τὴν ὥραν τῆς ἀνθήσεως περιεργόταται διαφοραί.

Ἡ καλάμη αὐτῶν σχηματίζεται ἐκ μορίων μηχανομένων εἰς σωλήνας κενούς, συναπτομένους διὰ κόμβων, ἐξ ὧν ἀναδίδεται φύλλον, σχηματίζον ὡς τινα θήκην περὶ τὸ ἀκολούθου μεσοκόμβου. Καὶ ὅτε μὲν ἡ καλάμη αὕτη ἀπολήγει εἰς ἀληθῆ στάχυον, ὅποιος ὁ τοῦ σίτου, ὅτε δὲ εἰς τέσσαρας ἢ καὶ πέντε στάχυνας διεστώτας ὡς οἱ δάκτυλοι πτηνοῦ καὶ μόνον ἀφ' ἐνὸς μέρους φέρονται ἄνθη, ὅτε δὲ εἰς εἴδη ἀγρωστώδων ἐκ διακλαδισμῶν πυκνῶν, ὅποιοις ἐγγεῖται ὁ ἀλωπέκουρος (vulpin), ὁ φλέος (fleole), καὶ ἄλλα. Εἰς τὰ πλεῖστα τῶν ἀγρωστώδων φυτῶν, τὰ ἄνθη, κρατούμενα ὑπὸ λεπτῶν οὐρῶν, τὰς ὁποίας ἡ φυσικὴ ἱστορία ὀνομαζεῖ σπάθας, διακλαδιζομένων καὶ ἀπομακρυνομένων, σχηματίζουσι ὡς τινα λόφον πτερωτῶν, ὅστις καλεῖται φόβη (panicule)· τοιοῦτον λόφον προάγουσιν ὁ θρόμος, οἱ κάλαμοι, καὶ αἱ κυρίως λεγόμεναι ὑπὸ τῶν βοτανικῶν πόαι (poa).

Τῶν ἀγρωστώδων τὰ ἄνθη ὁμοιάζουσιν ἄλλως τε, καθότι συντίθενται ἐκ λεπτῶν ἢ φολιδῶν γορτωδῶν, ὑποπρασίνων, ἐπιμενόντων μέχρι τῆς ὀριμότητος τοῦ κόκκου, τὸν ὅποιον πολλὰς μάλιστα περικαλύπτουσι διηλεκτικῶς, ὡς παρατηροῦμεν εἰς τὸν κέγγρον (κεγγρίον), εἰς τὴν κριθὴν καὶ εἰς τὸν βρόμον. Ἐπὶ τῆς ἀνθήσεως, τὰ λέπη ταῦτα διανοίγονται, καὶ τότε ἐξέρχονται ἐξ αὐτῶν τρεῖς σταμῖνες (étamines), ὧν τὰ ἐπίκρα (antennes), ποῦ μὲν ὑπόλευκα, ποῦ δὲ φαιὰ κλίνοντα εἰς τὸ ἰσθμῶδες, ὑποβαστάζονται ὑπὸ λεπτοῦ καὶ εὐκάμπτου νευριδίου, εὐκόλως σειομένου ὑπὸ τῆς τοῦ ἀέρος πνοῆς.

Ἐὰν δ' ἐξετάσῃς μετὰ πλείονος προσοχῆς, βλέπεις ὅτι τὰ λέπη ταῦτα σχηματίζουσιν εἰς τὰ ἄνθη τῶν ἀγρωστώδων διπλοῦν τι περικάλυμμα· τὸ πρῶτον, κοινὸν εἰς πολλὰ τῶν ἀνθέων, συντίθεται ἐκ δύο λεπτῶν, ἅτινα καλοῦνται ἔλυτρα (glumes), καὶ εἶναι τὸ μὲν κατώτερον ἢ ἐξώτερον πρὸς τὸν ἄξονα τῆς καλά-

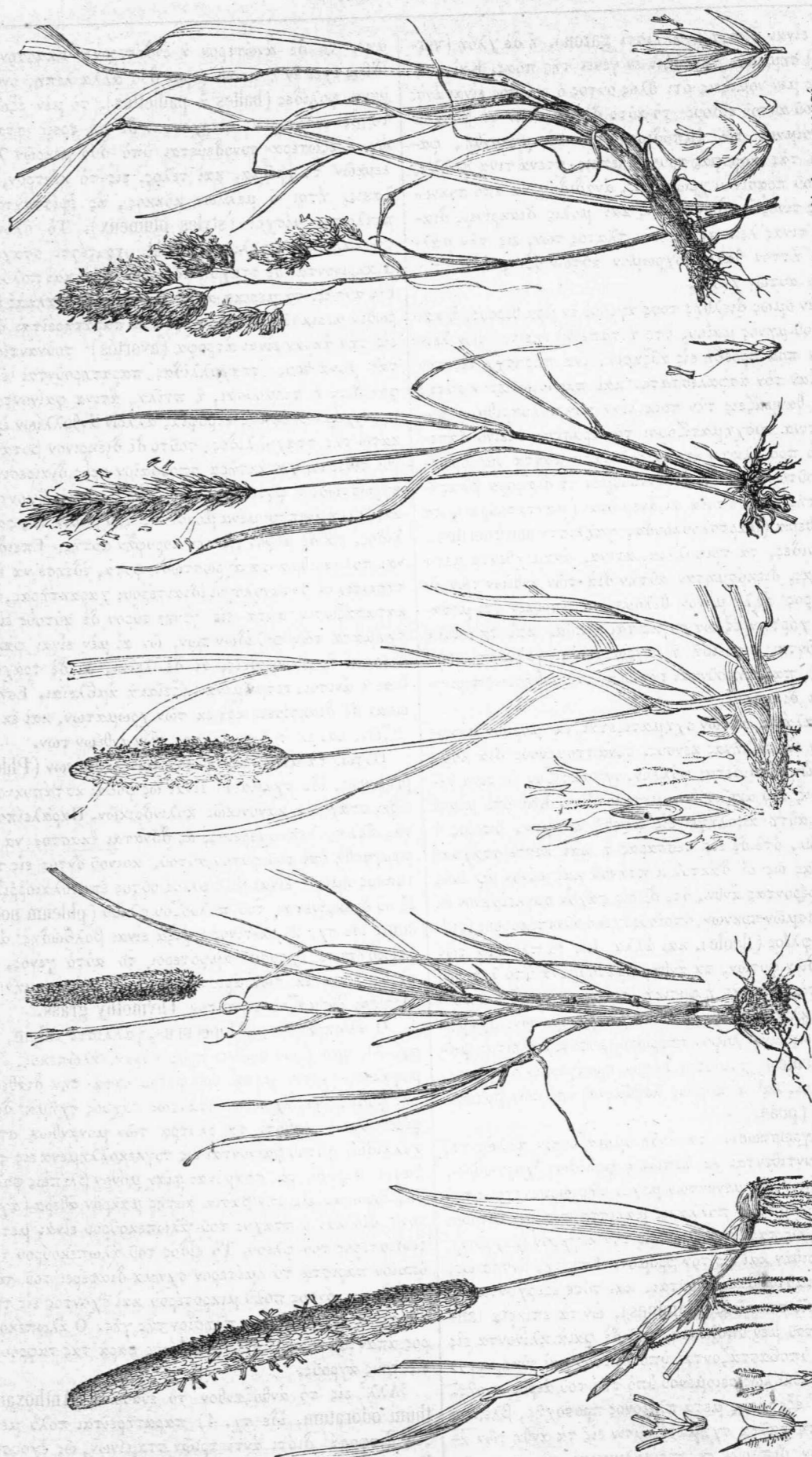
μης, τὸ δὲ ἀνώτερον ἢ ἐνδότερον. Ἐκαστον ἄνθος ἰδίως ἔχει ἐν ἡ συνθέσει δύο ἄλλα λέπη, ὀνομαζόμενα φολίδες (balles ἢ paillettes), τὸ μὲν ἐξώτερον, τὸ δὲ ἐνδότερον· ἐπέρχονται δὲ αἱ τρεῖς σταμῖνες, ὧν ἡ ἐξώτερα συνοδεύεται ὑπὸ δύο μικρῶν λεπτῶν, λευκῶν τὸ χρῶμα, καὶ τέλος, εἰς τὸ κέντρον, ἡ θυλακίς, ἣτοι ὁ μέλλον κόκκος, ἧς ἐπίστανται δύο πτερωτοὶ μίσχοι (styles plumeux). Τὸ ὅλον τοῦτο καλεῖται γαλλιστί épillet, τουτέστι σταχυλλίς. Διακρίνονται δὲ σταχυλλίδες μόνανθοι καὶ πολύανθοι. Εἰς αὐτάς, τὰ μερικὰ ἀνθύλλια κείνται ἐναλλάξ ἐκατέρωθεν μερικοῦ τινος ἄξονος, καὶ παρατηρεῖται ὅτι τὰ εἰς τὴν ἄκρην εἶναι ἄτροφα (avortés)· τούναντίον, εἰς τὰς μόνανθους σταχυλλίδας παρατηροῦνται ἐξωθεν φολίδες, ἢ τρέμουσαι, ἢ πτίλα, ἅτινα φαίνονται ὡς προερχόμενα ἐκ τῆς ἀτροφίας ἄλλων ἀνθυλλίων ἐκ τῶν κάτω τῆς σταχυλλίδος· τοῦτο δὲ διέκρινον βοτανολόγοι τινὲς ὡς χαρακτηριστὴν σπουδαῖον πρὸς διαίρεσιν τῶν ἀγρωστώδων φυτῶν εἰς δύο εἶδη· τὰ μὲν ἔχοντα τὰ ἀνθύλλια ἀνεπτυγμένα μόνον εἰς τὴν βᾶσιν τῆς σταχυλλίδος, τὰ δὲ μόνον εἰς τὴν κορυφὴν αὐτῆς. Ἐπειδὴ εἶναι πολυαριθμὰ τὰ ἀγρωστώδη φυτὰ, ἐδέησε νὰ ἐκζητήσωσιν οἱ βοτανολόγοι ἰδιαιτέρως χαρακτηριστῆρας, ὅπως κατατάξουσιν αὐτὰ εἰς γένη· εὐρον δὲ αὐτοὺς εἰς τὰ σχήματα τῶν φολιδῶν των, ὧν αἱ μὲν εἶναι φακοειδεῖς, αἱ δὲ μνηοειδεῖς, αἱ δὲ λείαι, αἱ δὲ τραχεῖαι, ἴσαι ἢ ἄνισοι, τετμημέναι, ὀξεῖαι ἢ ἀμβλεῖαι. Ἐσημείωσαν δὲ διακρίσεις καὶ ἐκ τῶν χρωμάτων, καὶ ἐκ τῶν ριζῶν, καὶ ἐκ τοῦ σχήματος τῶν ἀνθέων των.

Οὕτω, τὰ ἄνθη τοῦ φλέου τῶν λειμώνων (Phleum pratense, ἴδε σχῆμα 1) εἶναι ὡς φόβαι κατὰ πικνοῦ ἐν εἴδει σταχυῶν κανονικῶς κυλινδρικῶν. Παραλείπομεν τὰς ἄλλας λεπτομερείας, ἃς δύναται ἕκαστος νὰ περιεργασθῆ ἐπὶ τοῦ φυτοῦ αὐτοῦ, κοινῶς ὄντος εἰς τοὺς τόπους ἡμῶν· εἶναι δὲ ὁ φλέος οὗτος ἐπιπολαιόρριζος, ἐξ οὗ διακρίνεται τοῦ πολυόζου φλέου (phleum nodosum, ἴδε σχ. 2), οὗτινος ἡ ρίζα εἶναι βολβώδης· ἀλλ' ὀποσδήποτε ἔγρουσιν ἀμφότεροι τὸ αὐτὸ γένος. Ὁ φλέος εἶναι ἐκ τῶν ἀρίστων γόρτων πρὸς νομὴν· οἱ Ἄγγλοι ὀνομαζοῦσιν αὐτὸν Thymothy grass.

Ὁ ἀλωπέκουρος (Alopecurus, γαλλιστί vulpin, ἴδε σχ. 3), ὁμοιάζων τῶνόντι πρὸς οὐρᾶν ἀλωπέκος, ἔχει μεγάλην σχέσιν μετὰ τοῦ φλέου κατὰ τὴν διάθεσιν τῆς φόβης του, ἐχούσης ὡσαύτως εἴδους σχῆμα· διαφέρει ὅμως καθότι τὰ ἔλυτρα τῶν μόνανθων σταχυλλίδων αὐτοῦ φαίνονται ὡς συγκεκολλημένα εἰς τὴν βᾶσιν· περὶ δὲ τὰς σταμῖνας μίαν μόνον βλέπεις φολίδα, ἔγρουσαν εἰς τὴν βᾶσιν αὐτῆς μακρὸν ἄθερα (ἄγανον)· διὸ καὶ ὁ στάχυς τοῦ ἀλωπέκουρου εἶναι μεταξωδέστερος τοῦ φλέου. Τὸ εἶδος τοῦ ἀλωπέκουρου τὸν ὅποιον παριστᾷ τὸ ἡμέτερον σχῆμα διαφέρει τοῦ τῶν λειμώνων, ὄντος πολὺ μικροτέρου καὶ ἔχοντος εἰς τὴν καλάμην αὐτοῦ γόνατα πλησίον τῆς γῆς. Ὁ ἀλωπέκουρος ἀπαντᾷται καθ' ὅλον τὸ θέρος παρὰ τὰς τάφρους, εἰς τοὺς ἀγρούς.

Ἄλλ' εἰς τὸ ἀνθόξανθον τὸ εὖσομον (Anthoxanthum odoratum, ἴδε σχ. 4) παρατηρεῖται πολὺ μείζων διαφορὰ· διότι ἀντὶ τριῶν σταμῖνων, ὡς ἔχουσιν ὅλα τὰ ἄλλα ἀγρωστώδη, αὐτὸ ἔχει μόνον δύο. Αἱ δὲ ρίζαι του πνέουσιν εὐάρεστον ὄσμην, μεταδιδομένην εἰς τὸ ἄχυρον.

Τῆς Δακτυλίδος δὲ (Dactylis glomerata, ἴδε σχ. 5)



(5) Δακτυλὶς ἢ συστειροσθή.

(4) Ἀνθόξανθον τὸ εὖσομον.

(3) Ἀλωπέκουρος ὁ γονατόδης.

(2) Φλέος ὁ πολυόζος.

(1) Φλέος ὁ λειμώνιος.

λονται εις τὸν υἱὸν τοῦ Μιλόσγου καὶ εἰς τοὺς νε-
νεχεῖς ἄνδρας (τὸν Γαρασσανῖν, Μαρίνοβικ, κλπ.), εἰς
οὓς ἐνεπιστεύθη τὴν διεύθυνσιν τῶν πραγμάτων.

Αἱ γαλλικαὶ ἐφημερίδες παρομοιάζουσι τὸ τραγικὸν
τέλος τοῦ Μιχαὴλ Ὀβρένοβικ πρὸς τὸ τοῦ Ἑβρίκου Δ',
ὅστις, ἐν τῇ ἀκμῇ τῆς ἡλικίας αὐαύτως, ἀφοῦ ἀποκα-
τέστησε τὴν εὐταξίαν ἐν τῷ Κράτει αὐτοῦ καὶ τὰ πάν-
τα ἠτοίμασε πρὸς ἐκτέλεσιν μεγάλων σχεδίων, ἐδ' λο-
φονήθη ἐν σταθερᾷ μεσημβρίᾳ ἐπιστρέφων ἐκ περιπά-
του, ἐν τῷ μέσῳ τοῦ λαοῦ του, ὅστις καὶ ἐσέβετο καὶ
ἠγάπα αὐτόν.

Νοτιοδυτικῶς τοῦ Βελιγραδίου ὑπάρχει τερπνὸν
ἀγροτικὸν ἐνδιαίτημα τοῦ ἡγεμόνος, εἰς θέσιν Τοψί
Δερέ καλουμένην τουριστί. Αὐτόθι εἶχε μεταβῆ ὀλί-
γας ἡμέρας πρὸ τοῦ θανάτου του καὶ ὁ Μιλόσγος, ἐκ-
πνεύσας τὴν (14) 26 Σεπτεμβρίου 1860, αὐτόθι δὲ
ἐμελλε μετὰ ὀκτὼ ἔτη νὰ ἐκπνεύσῃ καὶ ὁ ἔσχατος τῶν
υἱῶν αὐτοῦ ἐκ δολοφόνων χειρῶν. Ὁ ἡγεμὼν Μιχαὴλ
μετέβαινε ἐκεῖ καθεκάστην, καὶ διέτριβε μίαν ἢ δύο
ἡμέρας περιφερόμενος εἰς τοὺς κήπους, ἢ εἰς τὸ πλησίον
δάσος. Τὴν (29) 10 ἰουνίου, μετέβη κατὰ τὸ σύνθημα
εἰς Τοψί Δερέ, ὅπου μετ' ὀλίγον εἶχεν ἔλθει καὶ ἡ



Μιχαὴλ Ὀβρένοβικ Γ' καὶ παγομοιότυπον τῆς ὑπογραφῆς αὐτοῦ.

M. Obrenovich

θεία του (χῆρα τοῦ ἀδελφοῦ τοῦ πατρὸς του), μετὰ
τῆς ἐξαδέλφης τοῦ Ἀννίκας καὶ τῆς θυγατρὸς αὐτῆς
Λικατερίνης. Ὅλοι ὁμοῦ κατηυθύνοντο, συνοδεύμε-
νοι ὑφ' ἑνὸς ὑπασπιστοῦ καὶ ἑνὸς ὑπρέτου, πρὸς τὸ μι-
κρὸν δάσος τὸ συνεχόμενον μετὰ τοῦ κήπου, ὅπου τρέφον-
ται πρὸς κυνηγεσίαν δορκάδες καὶ ἔλαφοι. Ὁ ἡγεμὼν
προεπορεύετο μετὰ τῆς ἐξαδέλφης του, ἀκολουθοῦμε-
νος ὑπὸ τῆς θείας, ἣν ἐκράτει ὁ ὑπασπιστής, καὶ τῆς
θυγατρὸς τῆς. Ὁ ὑπρέτης ἤρχετο κατόπιν. Ἀμα
κάμπσαντες δένδρστοιχίαν τινα, διεσαυρώθησαν ὑπὸ
τριῶν ἀνδρῶν, κοσμίως ἐνδεδυμένων, οἵτινες ἐχαίρε-

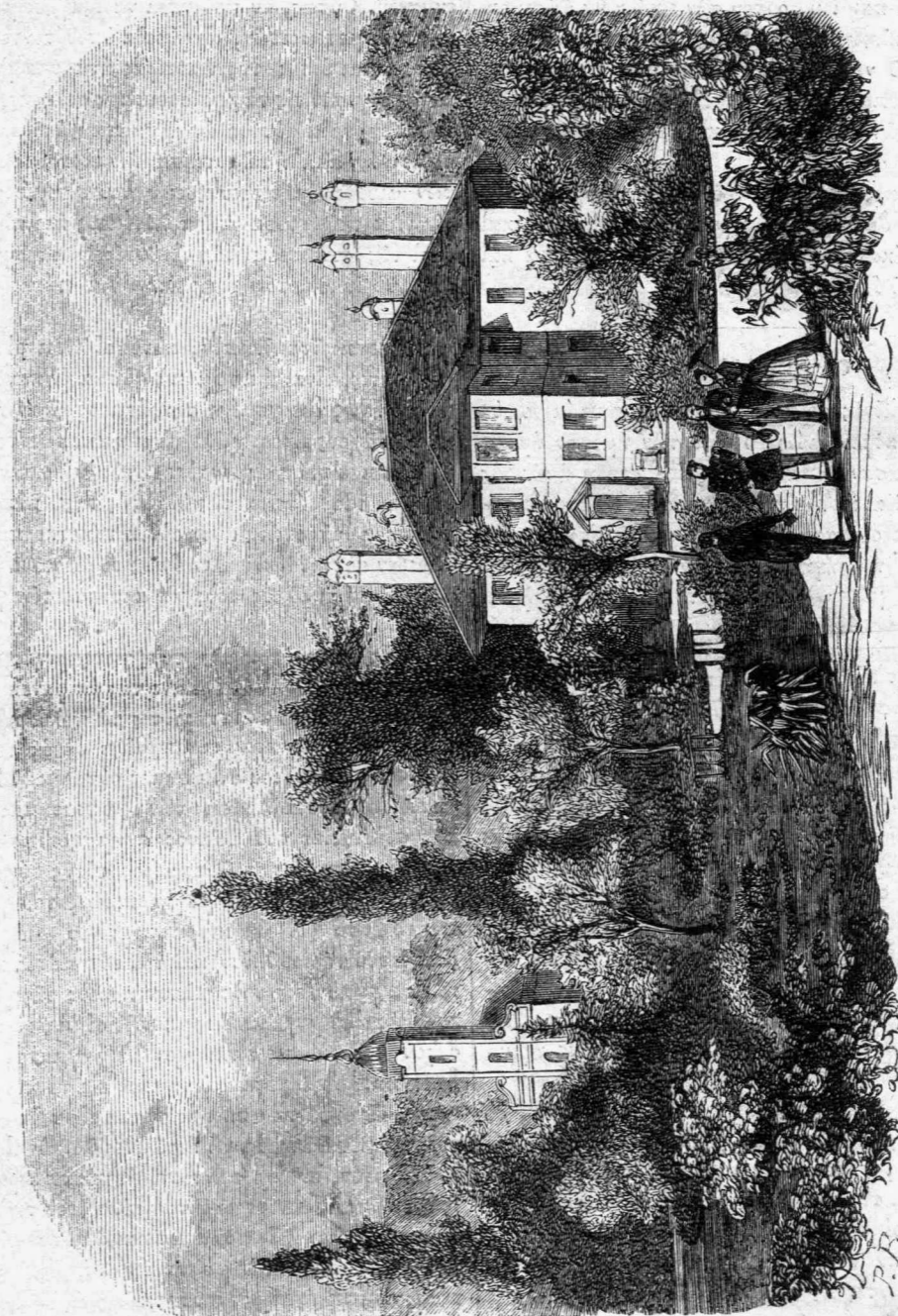
τισαν τὸν ἡγεμόνα διαβαίνοντα. Μετὰ τινος σιγῆς,
ἠκούσθησαν πολλαὶ συγχρόνως ἐκτυροσκοροτήσεις, καὶ
ὁ ἡγεμὼν ἔπεσε. Ὄρμησε τότε ὁ ὑπασπιστής κατὰ
τῶν φονεῶν ἀνασπᾶσας τὸ ξίφος του, ἀλλὰ πάλιν ἐκ-
τυροσκοροτήσεις ἐκ τοῦ συστάδην, καὶ τούτου μὲν ἐ-
θραύσθη ὁ βραχίον, ὁ δὲ ὑπρέτης ἐτραυματίσθη πλη-
σίον του, ἡ Ἀννίκα ἔπεσε νεκρά, καὶ ἡ θυγάτηρ αὐτῆς
ἐτραυματίσθη καὶ αὐτὴ βαρέως. Μόνη ἡ θεία ἔμεινε
ἀπρόσβλητος.

Τὸ μέρος ἦτο ἔρημον καὶ ἀπομεμακρυσμένον τοῦ
κοινοῦ περιπάτου: οἱ φονεῖς ἔφυγον· ἀλλ' εἰς ἐξ αὐτῶν

συνελήφθη πρὸς τὸ ἑσπέρας, καὶ ἄνευ τῆς ἐπεμβάσεως
τῆς ἀστυνομίας θὰ κατεσπαράττετο ὑπὸ τοῦ ἡρεθι-
σμένου λαοῦ. Ἡ κοινὴ ἡσυχία οὐδόλως διαταράχθη,
συμβαθείσης πάραυτα προσωρινῆς τινος κυβερνήσεως ἐξ
ὑπουργῶν καὶ γερουσιαστῶν.

Οἱ φονεῖς τοῦ ἡγεμόνος ἦσαν δύο ἀδελφοὶ ἐπονομα-
ζόμενοι Ραδοβάνοβικ, καὶ ἕτερός τις, Μάρικ. Κατὰ
τινα ἐφημερίδα τῆς Βιέννης, οὐδὲν ὑπάρχει εἰς τὴν ἰσο-

ρίαν τῶν πολιτισμένων ἐθνῶν παράδειγμα ὁμοίας φο-
νικῆς λύσεως ἐπὶ ἀνθρωπίνου σώματος. Ἐξαιρουμένου
τοῦ δεξιῦ βραχίονος, οὐδὲν μέλος ἢ ὄστον αὐτοῦ ἔ-
μεινε ἄνευ τραύματος ἢ κατάγματος, ἐπειδὴ οἱ φο-
νεῖς μετὰ τὰ πιστόλια μετεχειρίσθησαν πελέκει. Τό-
σον φρικώδη ἦσαν τὰ ἐκδάγματα καὶ διαρρήγματα
τῆς ἐπιδερμίδος, τόσον βαθεὰ καὶ γαίνοντα τὰ τραύ-
ματα, τόσον κατακεκομμένοι οἱ μυῶνες, οἱ τένοντες,



Τὸ ἐν Τοψί Δερέ ἀγροτικὸν ἐνδιαίτημα τοῦ ἡγεμόνος Μιχαὴλ.

οἱ ἰνώδεις σύνδεσμοι τῶν ὀστέων, ὥστε οἱ ἰατροὶ εἰργά-
σθησαν ὥρας πολλὰς ῥάπτοντες τὸ σῶμα, ἵνα δώσωσιν
εἰς αὐτὸ μορφήν τινα.

Ἐκτὸς δὲ τούτου, τὸ αἷμα μεταγρησθὲν ἀφθόνως
πανταχοῦ τοῦ σώματος, ἔδωκεν εἰς αὐτὸ βαθύ τι κυ-
ανοῦν χρῶμα, καὶ κατέστησεν ἐτι ἐλκεϊνοτέραν τὴν ὄψιν
αὐτοῦ.

Ἡ Ἀννίκα ἐκτυπήθη ὑπὸ τριῶν μολύβδων, οἱ δύο

τῶν ὁποίων ἀπεσπᾶσθησαν ἀπὸ τοῦ αὐχένος τῆς, ὁ δὲ
τρίτος εἰσεχώρησεν εἰς τὰ ἀπαλά τῆς κάτω κοιλίας· δὲν
ἐτόλμησαν δὲ νὰ ἐπιχειρήσωσι τὴν ἀπόσπασιν καὶ τού-
του, φοβηθέντες τὴν αἰμορραγίαν. Κατὰ τὰς πρώτας
ἡμέρας, ἀπέκρουσαν εἰς αὐτὴν τὸν θάνατον τῆς μητρὸς
τῆς καὶ τοῦ ἡγεμόνος, εἰπόντες ὅτι ἐσώθησαν ἀμφό-
τεροι προσποιηθέντες εἰς τοὺς φονεῖς ὅτι τὰ τραύματα
τούς εἶχον θανατώσει.

Πρὸ τοῦ τελευταίου τούτου κατορθώματος, ὁ εὐρωπαϊκὸς τύπος τὸν κατεγέλα, παραβάλλον αὐτὸν πρὸς τὸν ποτὲ γάλλον ὑπουργὸν πρίγκιπα Πολιγνὰκ, ὅστις τὰ πάντα ἐπεχείρει συγχρόνως, νομίζων αὐτὰ εὐκατόρθωτα, μέχρις οὗ ἐναυάγησεν εἰς τὸ ἀδύνατον· ὁ Βίσαρκ ὁμῶς ἀπέδειξε διὰ τῶν ἔργων ἄκριτον καὶ ἀδίκον ταύτην τὴν παραβολήν.

ΤΑΦΟΙ ΤΩΝ ΑΣΣΙΜΒΟΝΙΩΝ.

Εἰς τὴν βορείαν Ἀμερικὴν, ὡς καὶ εἰς τὴν νότιον, ὑπάρχουσιν εἰσέτι πολλὰ ἄγρια νομαδικὰ φυλαί,

περὶ τῶν περιέργων ἠθῶν καὶ ἐθίμων τῶν ὁποίων θὰ λάβωμεν ἀφορμὴν πολλάκις νὰ ὁμιλήσωμεν. Μία ἐξ αὐτῶν, ἡ τῶν Ἀσσιμβονίων (Assiniboin) λεγομένη, εὐρίσκεται ἐπὶ τῆς μεθορίου γραμμῆς μεταξὺ Νέας Βρετανίας καὶ Ἠνωμένων Πολιτειῶν, ἤτοι μεταξὺ τῶν ποταμῶν Μισσούρη καὶ Σασκωταβανού, ἰδίως δὲ περὶ τοῦ φρουρίου τῆς Ἐνώσεως, ὅπου ὑπάρχει σημαντικὸν κατάστημα Ἐταιρίας συναγωγῆς καὶ ἐμπορευομένης τὰ δέρματα ἀγρίων ζώων. Οἱ Ἀσσιμβόνιοι εἶναι τῆς αὐτῆς φυλῆς τῶν Σιούτων, ἀλλ' ἐχωρίσθησαν ἀπ' αὐτῶν ἐλθόντες εἰς ἔριδας. Λογίζονται δὲ ἕως εἰκοσακισχίλιοι, ἐν οἷς ἑπτὰκισχίλιοι μαχηταί.



Ὁ πρωθυπουργὸς τῆς Γερμανίας κόμης Βίσαρκ.

Κατὰ τὰ ἠθῆ καὶ ἔθιμα αὐτῶν δὲν διαφέρουσι πολλῶν ἄλλων ἀγρίων φυλῶν. Πιστεύουσι καὶ οὗτοι εἰς μέλλουσαν τινὰ ζωὴν, φρονούντες ὅτι οἱ νεκροὶ μεταβαίνουσιν εἰς χώραν κειμένην πρὸς μεσημβρίαν, ὅπου οἱ ἀγαθοὶ καὶ οἱ ἀνδρείοι εὐρίσκουσι γυναῖκας καὶ πόμνια βονάσων ἐν ἀφθονίᾳ, ἐνῶ οἱ φαῦλοι καὶ ἀνάνδρῳι στέλλονται εἰς τινὰ νῆσον, ὅπου διατελοῦσι στερούμενοι πασῶν τῶν ἡδονῶν τῆς ζωῆς.

Κατὰ δύο τρόπους θάπτουσιν οἱ Ἀσσιμβόνιοι τοὺς νεκρούς των· τοὺς μὲν ἀνδρείους ἀποθέτουσιν ἀπλῶς ἐπὶ τοῦ χώματος, ἐπειδὴ, ὡς αὐτοὶ λέγουσιν, εἶναι ἱκανοὶ νὰ ὑπερασπίσωσιν ἑαυτούς· τοῦθ' ὅπερ δὲν ἐμποδίζει τοὺς λύκους τοῦ νὰ τοὺς καταφάγῃσι, καίτοι τοὺς σκεπάζουσι χάριν προφυλάξεως διὰ ξύλων καὶ πετρῶν· τοὺς δ' ἄλλους ἀναβιδάζουσι κοινῶς ἐπὶ τῶν δένδρων, ἢ ἐπὶ στυλωμάτων ὑψηλῶν. Καὶ συνεχῶς

λοιπὸν ἀπαντῶνται εἰς τὴν χώραν των τοιοῦτὰ ἐναέριοι τάφοι, ὅπου ἐνίοτε τρία καὶ τέσσαρα σώματα κείνται ὁμοῦ ἐπὶ τοῦ αὐτοῦ δένδρου, σκεπασμένα κατ' ἔθος ὑπὸ δόρας βονάσου. Ἡ βροχὴ καὶ τοῦ ἀέρος ἡ ἐπάφης λευκαίνουσιν ἐκεῖνα τὰ λείψανα· λύκοι δὲ πολλοὶ ὠρύονται παρὰ πόδας τοῦ δένδρου, ἀνατείνοντες τὸ ρύγχος καὶ περιμένοντες νὰ πέσῃ καὶ εἰς αὐτοὺς ἐξ οὐρανοῦ κἀνὲν μέλος τοῦ πτώματος· καταπληκτικὴ δὲ τις ἀντίθεσις ὑπάρχει κατὰ τοὺς περιγηγῆτας εἰς τὴν θέαν τῆς ὥραιας καὶ πλουσίας ἐκείνης φύσεως, καὶ τῶν ἀπασυντιθεμένων τούτων ἀνθρωπίνων λειψάνων, ἅτινα τὰ θηρία τοῦ δρυμοῦ βλέπουσι βέροντα, καὶ καρδοκοῦσι τὴν πτώσιν αὐτῶν.

Ἡ λαμπρότης καὶ ὁ πλοῦτος τῶν δασῶν ἐκεῖνων ἐν τούτοις εἶναι ἀνώτερα πάσης περιγραφῆς. Πανταχόσε δρόσος καὶ μυστήριον· σκιρτᾷ ἡ ζωὴ ὑπὸ τὰ ἀμφιλα-

εῖ ἐκεῖνα προαιώνια δένδρα, ὑπὸ τὰ συνηρεφῆ ἐκεῖνα ἔλλαλα, εἰς τὰ γόρτα ἐκεῖνα τὰ ὑψηλὰ, εἰς τὴν γλότῃν πάνδροσα φύλλα, εἰς τὰ ἀνθη ἐκεῖνα τὰ παράδοξα, τὰ ἐκείνην τὴν ἀειθαλῆ, ὅπου πτηνὰ πολυποίκιλα καὶ πο-



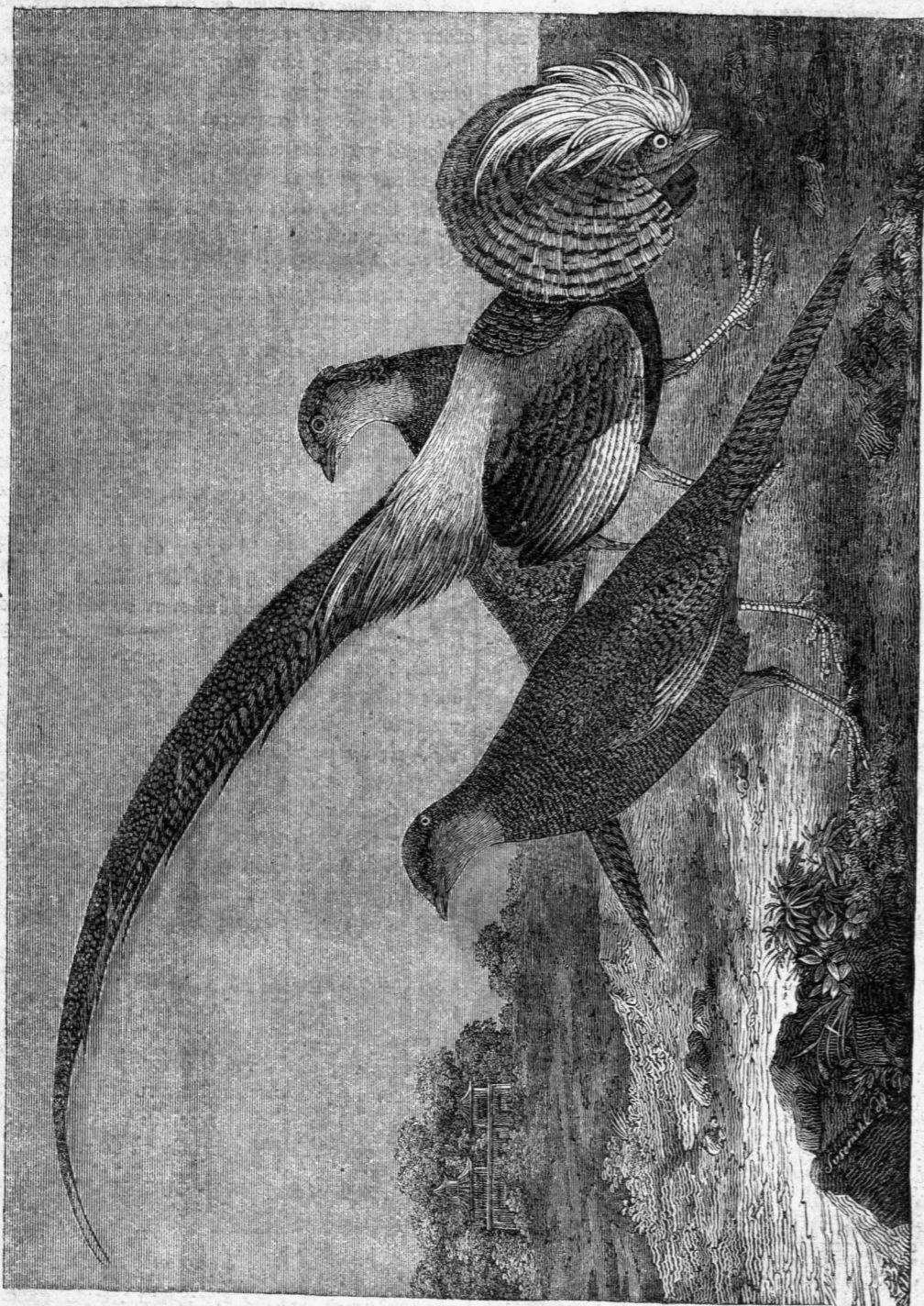
Ἐναέριος τάφος ἀγρίων ἐν τῇ Ἀμερικῇ.

λύχρα ἀέννα ἀφίνουσι λαρυγγίσματα ἠδύφωνα καὶ πρότερος. Ἐννοεῖ δ' ἕκαστος ὅποιον ἀγρίαν ποιῆσιν τερετισμούς. Ὁ ἐπίγειος παράδεισος δὲν θὰ ἦτο λαμ-

περιγέει εἰς τοὺς εὐρεῖς τούτους ἀκατοικήτους δρυ-

ἀπὸ τοῦ δευτέρου ἔτους τῆς ἡλικίας των, δίδουσαι συνήθως 12 ἕως 15 ὠά, μᾶλλον τῶν τοῦ κοινοῦ φασιανοῦ ὑπέρυθρα, καὶ παρεμφέροντα ὀλίγον τι πρὸς τὰ τῆς μελεαγρίδος (pintade). τότε δὲ καθήνται καὶ ἐπωάζουσιν. Ἄλλ' ὅπως γεννήσῃσι περισσότερα, συνήθως ταῖς τὰ ἀφαιροῦσι καθόσον γεννῶνται, ἐπειδὴ ὑπερτιμῶνται ταῦτα τὰ ὠά, καὶ τότε γεννῶσι 30 ἕως 40, μετὰ τὸν

χειμῶνα πάντοτε. Βάλλουσι δὲ γηραιὰν τινα κότταν νὰ τὰ ἐπώασῃ, ἐπειδὴ αὕτη ἀνατρέφει κάλλιστα τοὺς νεοσσούς, μάλιστα δὲ ἂν κατὰ τὰς πρώτας ἡμέρας φροντίξῃ τις νὰ τοῖς ῥίπτῃ ἀρμυδιὰν τροφήν, ὡς ὠά μυρμηκῶν, ἢ, ἐν ἐλλείψει τοιούτων, λευκώματα ὠῶν καλῶς βρασθέντων, κατακεκομμένα μετ' ὀλίγης ψίχης ψωμίου καὶ καρδίας βοός. Ὀλίγον δὲ ἀφοῦ αὐξηθῶσιν



Φασιανὸς ὁ χρυσοειδής, ἄρρην καὶ θήλειαν.

οἱ νεοσσοὶ καὶ μάθουν νὰ διακρίνωσι τὸν κόκκον τοῦ κεγγρίου, τοῖς παύεται ἡ τροφή αὕτη.

Εἰς τρία τινὰ πρέπει νὰ προσέχῃ αὐστηρῶς ὁ θέλων ν' ἀνατρέψῃ φασιανούς ἐπιτυχῶς· α', νὰ τοὺς προφυλάττῃ ἀπὸ τοῦ ἐλαχίστου ψύχους· β', ὡσαύτως καὶ ἀπὸ πάσης ὑγρασίας νὰ τοὺς ἀπομακρύνῃ· γ', νὰ τοῖς δίδῃ ὅσον πλεῖστον ἀέρα καὶ φῶς. Ὁ τήρησάν τοὺς

τρεις τούτους ἀνυπερθέτους ὄρους πάντως θὰ εὐδοκιμήσῃ, ὅπως δὴ ποτε καὶ ἂν πράξῃ κατὰ τ' ἄλλα.

Ὁ φασιανὸς ζῇ συνήθως 7 ἕως 8 ἔτη· ὁ Βυφφὼν ἀναφέρει ὅτι ἐξῆσε τις ἄρρην 15 ἔτη παρὰ τινι φίλῳ του. Τὸ περίεργον εἶναι, ὅτι καὶ ὁ χρυσοειδὴς φασιανὸς ἔχει κρέας καλὸν εἰς τὴν γεῦσιν ὡς ὁ κοινός, ὅτι εἶναι εὐρωστότερος μάλιστα, καὶ ἀνατρέφεται εὐκο-

λώτερον· καὶ ἐντοσοῦτω εἰς τὴν Εὐρώπην δὲν ἠσχο- λήθησαν εἰσέτι νὰ τὸν πολλαπλασιάσωσιν, εἰμὴ ὡς σπάνιον καὶ ὠραῖον πτηνόν.

ΝΕΩΤΕΡΑ

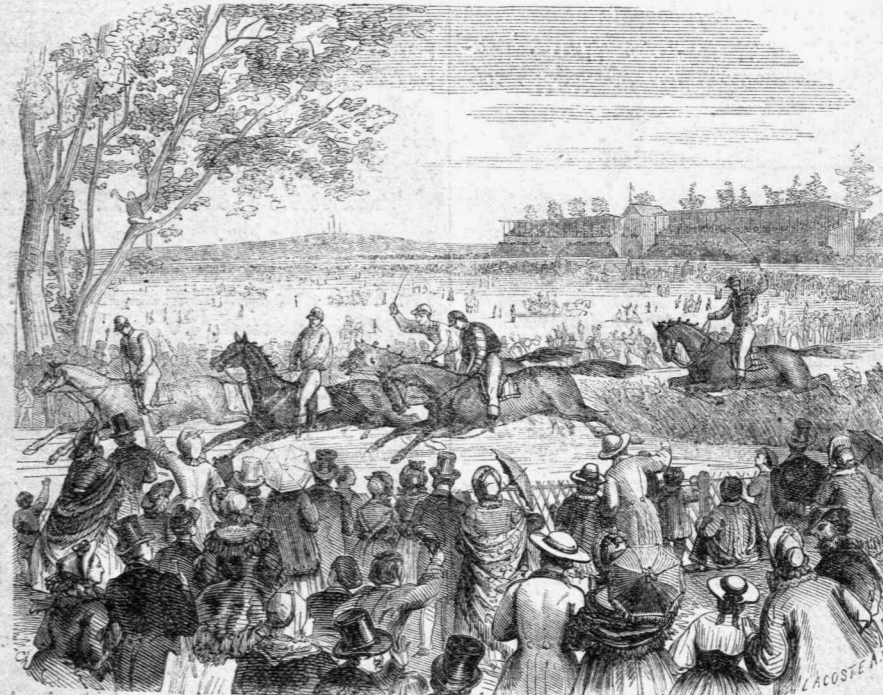
ΤΩΝ ΕΠΙΣΤΗΜΩΝ, ΤΕΧΝΩΝ ΚΑΙ ΦΙΛΟΛΟΓΙΑΣ.

Ἡ γαλλικὴ Κυβέρνησις ἀνήγγειλεν ὅτι, συνεπέει τῆς περὶ νομισμάτων συμβάσεως, τῆς συνομολογηθείσης μεταξὺ Γαλλίας, Βελγικῆς, Ἰταλίας καὶ Ἑλβετίας, ἀπὸ τῆς 1ης τοῦ προσεχοῦς ὁκτωβρίου (ν. ἔ.), τὰ παλαιὰ ΝΟΜΙΣΜΑΤΑ τῶν 2 φράγκων, 1 φράγκου, 50 ἑκατοστῶν καὶ 20 ἑκατοστῶν τοῦ φράγκου ΠΑΓΟΥΣΙΝ ἔχοντα νόμιμον καὶ ἀναγκαστικὴν ΚΥΚΛΟΦΟΡΙΑΝ μεταξὺ ἰδιωτῶν. Ἀπὸ τῆς ἡμέρας ἐκείνης πρέπει ν' ἀλλαχθῶσιν εἰς τὰ ἐν Γαλλίᾳ δημόσια ταμεῖα ἀντ'

ἄλλων νέων· καὶ τοῦτο μέχρι τῆς 31 δεκεμβρίου 1868.

— Ἀγγλικὴ τις ἔφημερις ἐδημοσίευσε περίεργον καταγραφὴν τῶν νῦν ΠΛΟΥΣΙΩΤΑΤΩΝ ΤΗΣ ΓΗΣ, ἐξ ἧς προκύπτει εἰς φῶς ὅτι αἱ μέγισταί τῶν περιουσιῶν δὲν εὐρίσκονται εἰς τὴν γηραιὰν Εὐρώπην, ἀλλ' εἰς τὸν νέον κόσμον. Ὁ πλουσιώτατος τῶν ἀνθρώπων τοῦ παρόντος καιροῦ δὲν εἶναι οὔτε βασιλεὺς, οὔτε αυτοκράτωρ τις, ἀλλὰ βιομηχανός τις ἀμερικανός, τοῦ ὀπίου ἡ ἔτησίᾳ πρόσδοδος ἀναβαίνει εἰς 48 ἑκατομμύρια φράγκων· ἐπέρχεται δὲ μετ' αὐτὸν βογιάρος τις ῥώσος· τρίτος δὲ Ἀγγλος τις, ἔχων ἄπειρα κτήματα εἰς τὰς Ἀνατολικὰς Ἰνδίας. Τὸ ὄνομα τοῦ Ροσχίλδου, ὅστις θεωρεῖται συνήθως ὡς ὁ Κροῖσος τῆς σήμερον, ἐπέχει ἐνδέκατον μόλις βαθμὸν ἐν ταύτῃ τῇ καταγραφῇ.

— Ἐθεωρεῖτο μέχρι πρὸ μικροῦ ὡς ἀδύνατον τὸ νὰ καταστήσῃ τις ΧΕΙΡΟΘΕΙΣ καὶ νὰ θρέψῃ ΛΑ-



Τὸ ἐν τῷ Δάσει τῆς Βουλγαρίας Ἴπποδρόμιον. — (18ε σελ. 254.)

ΓΡΟΥΣ, ὡς τρέφονται αἱ ὄρνιθες, οἱ κοῦρκοι, αἱ νῆσαι κλπ.· ἀλλ' εἰς πολλὰς ἐπαύλεις σήμερον τοὺς πολλαπλασιάζουσι συζεύγοντες λαγῶν ἄρρην μετὰ λαγιδέως (κουνελίου) θήλειας. Εἶναι χρεῖα ὅμως νὰ γίνῃ ἀρχὴ ἐξ ἑνὸς ἢ δύο λαγῶν οἵτινες συνελήφθησαν νεώτατοι· οὔτοι δὲ ν' ἀνατραφῶσιν, ὅχι κατὰ μόνον ἐντὸς οἰκιδίου ἢ βαρελίου, ἀλλὰ μεταξὺ τῆς οἰκογενείας, ἐν οἰκίᾳ κατοικουμένη, καθὼς οἱ κύνες καὶ αἱ γαλαῖ. Οὕτω κεκρατημένοι γεννῶσιν, ἐνῶ ἂν συλληφθῶσιν ἤδη ἔφηθοι, δὲν γεννῶσι καὶ ἂν ἐπιθασεῦσθησαν καὶ ἀπέθαλον τὸν ἄγριον χαρακτῆρά των δι' ἀγαθῶν περιποιήσεων καὶ θωπειῶν. Τὰ ἐκ λαγοῦ ἄρρηνος καὶ λαγιδέως θήλειας γεννώμενα μικρὰ συνάπτουσι τὸ προτέρημα τῆς γονιμότητος τῆς μητρός των μετὰ τοῦ μεγέθους καὶ τῆς καλῆς γεύσεως ἣν ἔχει ἡ σὰρξ τοῦ πατρός. Ἐχουσι δὲ πρὸς τοῦτο καὶ ἄλλο προτέρημα τὰ λεποροειδῆ ταῦτα ζῶα, ὅτι δὲν εἶναι ἄγρονα ὡς ὁ ἐξ

ἴνου καὶ φορὰδος ἡμίονος, ἀλλὰ καὶ μεταξὺ των πολλαπλασιάζονται.

— Ἐσχάτως εἰς τὴν Βελγικὴν, ἰατρός τις πάσχων ἐξ ὀδονταλγίας μετεχειρίσθη τὸ ΧΛΩΡΟΦΟΡΜΙΟΝ ἵνα ἀποκοιμηθῇ· ἀλλ' ἡ δόσις ἦτο πολλή, καὶ ἀντὶ ὑπνου ἔλαβε τὸν θάνατον. Τὸ πρῶτ' εὐρέθη εἰς τὴν κλινὴν του νεκρός.

— Εἰς χωρίον τι πλησίον τῆς Βερόνης, θεέλλης ἐπικειμένης, οἱ χωρικοὶ ἔτρεξαν εἰς τὸ κωδωνοστάσιον τῆς ἐκκλησίας, νομίζοντες ἐκ παλαιᾶς προλήψεως ὅτι οὕτω θὰ ἀπέτρεπον ἀπὸ τοῦ χωρίου των τὸ κακόν. Συνέβη τὸ ἐναντίον κατὰ φυσικὸν λόγον. Ὁ ἦχος τῶν ΚΩΔΩΝΩΝ ἐπέσυρε τὸν ΚΕΡΑΥΝΟΝ, ὅστις καὶ ἐθανάτωσε τρεῖς τῶν κωδωνοκρουστῶν.

— Ἐν Βιέννῃ ἐδημοσιεύθη πρὸ μικροῦ περίεργος ἱστορικὴ ἔκθεσις περὶ τῶν ΘΥΑΓΡΑΦΙΚΩΝ ΣΥΓΚΟΙΝΩΝΙΩΝ τῆς γῆς. Ἀνεγνωμεν ἐν αὐτῇ ὅτι εἰς τὸ Πε-

ἡ ἔθνικὴ ὑπόληψις... ὡς εἰ Δάκες καὶ Σέρβοι καὶ Ὀθωμανοὶ εἶναι σήμερον φοίνικες, πρὸς ἡμᾶς παραβαλλόμενοι.

Σὲ γράφω, βλέπεις, μὲ περιλυττον ψυχὴν συμπεραίνεις δὲ τώρα, ταλαίπωρός μου Ἑλληνοδική, μὲ ποῖαν ὄρεξιν ἔρχομαι νὰ σε ἑμιλήσω διὰ τ' ἀξιοκαταφρόνητα βράχι τοῦ συρμοῦ, τοῦ ὁποῖου ὑποκλέψασα τὸν τίτλον παρέχῃσα ὅσα ποσῶς ὑπ' αὐτὸν δὲν θὰ ἐπερίμενες. Ὅπως δὴ ποτε, à tout seigneur tout honneur, — τὰ τοῦ Καίσαρος Καίσαρι. — χρεῖα εἶναι καὶ νὰ σε εἶπω τί σύρεται καὶ τί δὲν σύρεται.

Σύρονται μὲν πάντοτε αἱ ἐσθῆτες, ὅσον εἰς μικρὰν τινα γελοιογραφίαν, τὴν ὁποῖαν θ' ἀπαντήσης εἰς μίαν τῶν πρὸ ταύτης σελίδων, ἀνασύρονται δὲ κρατούμεναι ὑπὸ τριῶν κομβίων, καθ' ὃν τρόπον σοὶ προέγραφα, ἡ καὶ ὀλίγον ὑψηλότερον· σχεδὸν εἰς τὸ ἡμισυ τοῦ μήκους τῆς ἐσθῆτος. Μὴ νομίσῃς ὅμως πάλιν ὅτι δὲν βλέπει τις καὶ πολλὰς ἐσθῆτας βραχειάς· ἐνικλήθησαν ὑπὸ τῶν μακρῶν, ἀλλὰ δὲν ἔπεσαν.

Ἡ ζώνη περιτυλίσσει τὴν τηθεννίδα (mantelet) καὶ ὡς ἐπὶ τὸ πλεῖστον πίπτει ὀπισθεν εἰς κόμβον μέγαν... τοῦτο δὲ εἰς γυναῖκας πάσης ἡλικίας. Ἄλλοτε ἡ ζώνη ὀπισθεν δεμένη ἐθεωρεῖτο ὡς μόνον εἰς νεαρὰς μαθητρίδας ἀρμόζουσα· σήμερον φοροῦσιν αὐτὴν οὕτω πῶς καὶ αἱ προμητόρες τῶν. Ὁ συρμὸς τὸ θέλει, ἀρα εἶναι εὐπρεπές.

Αἱ γυναῖκες αἵτινες καθιστοῦν κύριον τῆς ζωῆς τῶν μέλημα τὸν ζολισμόν, προσέχουν νὰ ἦναι τὰ ὑποδημάτια τῶν τοῦ αὐτοῦ χρώματος τῆς ἐσθῆτός τῶν. Κυρία τις τῶν ἐνταῦθα παρετηρήθη ἔχουσα διὰ πᾶσαν ἐσθῆτά της ὁμόχρῳ ὑποδημάτια· ἀπερχομένη δὲ εἰς τὰ λουτρά, ὅπου προτίθεται νὰ διατρίψῃ τέσσαρας μῆνας, συμπαρέλαθεν ὀγδοήκοντα ζεύγη ὑποδημάτων, ἐπειδὴ ὀγδοήκοντα παρέλαθε καὶ ἐσθῆτας. Μὴ σε φανῶσι πολλοί· ἄλλη τις δέσποινα, ἀποθανοῦσα κατ' αὐτὰς, ἀφῆκεν εἰς τοὺς κληρονόμους τῆς ἐσθῆτας τετρακοσίας. Αὐταὶ θὰ πωληθῶσι κατ' αὐτὰς εἰς δημοπρασίαν· ἂν ἤθελε νὰ παρουσιασθῇ τις ἀγοραστὴς διὰ... κρητικὰς οἰκογενείας, τὸν εἰδοποιῶ ὅτι ὅλαι ὁμοῦ μόλις θὰ ἐθέρμαιναν μίαν· ἐνῶ μιᾶς μόνης ἡ ἀξία θὰ ἦεν καὶ πρὸς τὸ νὰ ἐνδυθῶσι τετρακοσίαι.

Μετὰ τῶν πραγμάτων τοῦ συρμοῦ χρεωστῶ νὰ συγκαταλέξω τὰς νέας ἐφημερίδας, αἵτινες ἐκδίδονται ἐνταῦθα ἀφ' ἑνὸς ἤδη μηνὸς εἰς σχῆμα μικρότατον, ὡς βιβλιάρια, ἐπὶ χάρτου παντοίων χρωμάτων. Ἐδοκε δὲ τὸ παράδειγμα πρώτη εἰς τοῦτο νέα τις σπουδαία ἐφημερίς πολιτικὴ, ὀνομαζομένη Lanterne (Φανός).

Σοὶ ἐπισυνάπτω σχῆμα παριστῶν σοὶ τὴν ἐπικρατοῦσαν ἐνταῦθα τριχοστασίαν· τινὲς ὅμως προσθέτουν εἰς τὸν ἕνα βόξρυχον καὶ ἄλλους πολλοὺς, πίπτοντας ἐπιχαριτεῖς ἀπὸ τῶν ἄνω τῆς κεφαλῆς εἰς τὸν αὐχένα.

Τὸ κτένιον τὸ ὁποῖον ἀναδένει τὰς τρίχας τοῦ μετώπου, αὐτὸ πιστεύω νὰ ἦναι τὸ λεγόμενον ἄμπυξ ὑπὸ τῶν προμητόρων μας. Ἄμπυξ, γενικὴ ἄμπυκος. Ἄν δὲν σ' ἦναι περιττὴ ἡ λέξις, πῶς νὰ μὴ τὴν μεταχειρισθῆς, δι' ἀγάπην τῶν ἐφεστίων θεῶν! Θέλεις νὰ λέγῃς κτένι· ἀλλὰ τὸ κτένι μόνον κτενίζει· δὲν κάμνει ἄλλο τίποτε.

Μ' ἐρωτᾷς, τίνες τῶν ἐσθῆτων ἐδῶ λέγονται drapées. Ὅνόμασέ τας περιβλήτους, νὰ τας ἐννοήσης. Drapées εἶναι ὅλαι αἱ ἐσθῆτες ἐπὶ τῶν ὁποίων πίπτει ἄλλη τις βραχυτέρα ἢ ἀνασεσυρμένη, σχηματίζουσα οὕτω περίβλημα τῆς πρώτης, ἣτις δὲν ὀνομάζεται πλέον ἐσθῆς (robe), ἀλλὰ μεσοφόριον (juron)· τοῦτο

δὲ εἰς τὸ πείσμα τῆς σημασίας τὴν ὁποῖαν τὸ κατὰ πολλὰ ἀτελὲς γαλλοελληνικὸν λεξικὸν Κορομηλᾶ δίδει εἰς τὴν λέξιν ταύτην. Ἄν ζητήσης εἰς τὸ λεξικὸν τοῦτο τὴν σημασίαν τῆς λέξεως jurer, εὐρίσκεις « μισοφορί, μισοφούστανον τῶν γυναικῶν ». Ζητεῖς δ' ἔπειτα εἰς τὸ αὐτὸ τὴν σημασίαν τῆς λέξεως juron, καὶ εὐρίσκεις « μισοφοράκι, κοντὸν μισοφορί φορούμενον ὑποκάτω τῶν μεγάλων ». Τίποτε· οὐδετέρᾳ τῶν ἐρμηνειῶν τούτων εἶναι ἀκριβής. Ἡ γυνὴ φορεῖ χιτῶνα, ἐπὶ δὲ τοῦ χιτῶνος ὑποφόριον (τοῦτο εἶναι ἡ jurer τῶν Γάλλων), ἐπὶ δὲ τοῦ υποφορίου μεσοφόριον (τοῦτο εἶναι τὸ juron), ἐπὶ δὲ τοῦ μεσοφορίου ἐσθῆτα (τοῦτο εἶναι ἡ robe). Ὅταν ὅμως ἡ ἐσθῆς κατέχη



τὴν θέσιν τοῦ μεσοφορίου, ἢ ὅταν σκεπάζῃ τὸ μεσοφόριον ἐσθῆς διαφανῆς, ποδήρης ὡς αὐτὸ, τότε τὸ ἐπὶ τῆς ἐσθῆτος ταύτης ἄλλο ἐπίβλημα, τὸ βραχὺ, ὀνομάζεται γαλλιστὶ tunique, καὶ εἶναι ἴσως τὸ ἀμπέχονον τῶν ἀρχαίων Ἑλληνίδων.

Ξεφορτώσου με· μ' ἐπνίξεν ἡ ὀνοματολογία αὕτη· εἶναι καὶ ὁ κάψων πολὺς· ὥστε ὁ ἰδρῶς, βεβαιώσου, μοῦ διεπέρασε καὶ χιτῶνα, καὶ ὑποφόριον, καὶ μεσοφόριον καὶ ἐσθῆτα καί... ὦ ζωὴ! τῶνόντι

Ζωὴ Πολυμύχθου.

ΛΥΣΙΣ

ΤΟΥ ΕΝ ΣΕΛΙΔΙ 222 ΑΙΝΙΓΜΑΤΟΣ.

Τὸ στοιχεῖον Β.