

ΕΒΔΟΜΑΔΙΑΙΑ ΑΘΗΝΑΙΚΗ ΕΠΙΘΕΩΡΗΣΙΣ ΕΙΚΟΝΟΓΡΑΦΗΜΕΝΗ

ΑΘΗΝΑΙ 10 ΦΕΒΡΟΥΑΡΙΟΥ 1896

— 14 —

ΕΚΔΙΔΕΤΑΙ ΚΑΤΑ ΣΑΒΒΑΤΟΝ



ΤΟ ΜΝΗΜΑ ΤΗΣ ΜΗΤΕΡΑΣ



ΠΕΡΙ  
*Ithyrhynchotherium Mitzopoli*

*nov. gen. nov. spec*

ΥΠΟ

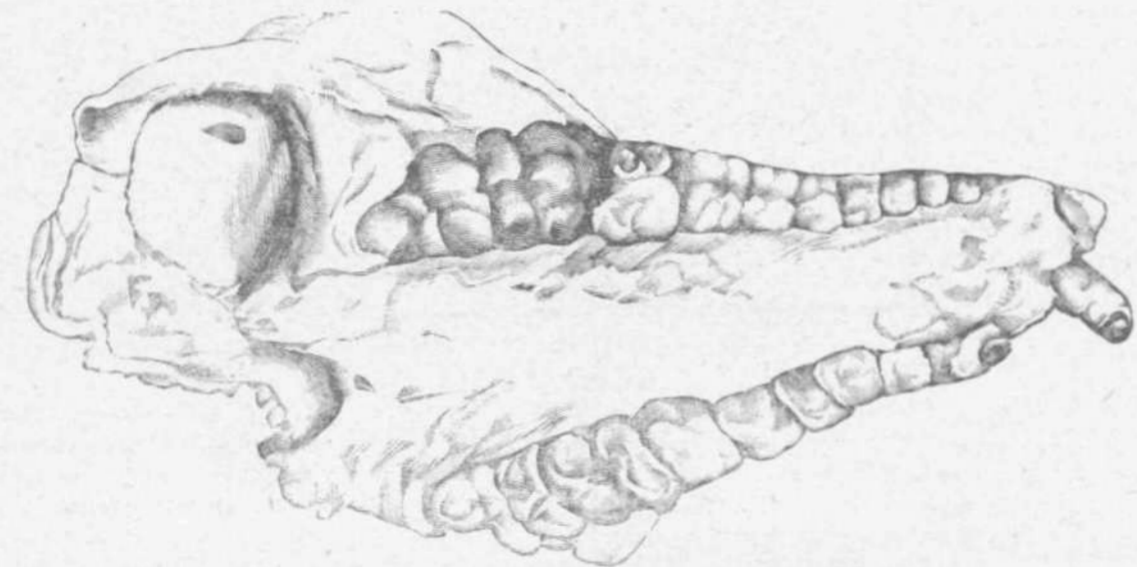
ΘΕΟΔΩΡΟΥ Γ. ΣΚΟΥΦΟΥ

Τὰ σειρηνοειδή ακόμη και σήμερα εις πλείστα άλλοδαπά τε και ήμεδαπά ζωολογικά οδδακτικά βιβλία συγκατατάσσονται μετά των φαλαινών και δελφίνων εις μίαν και την αὐτήν ταξιν υπό την διακρίσιν, ότι τὰ μὲ σειρηνοειδή εἰσι κητειοῖ φυτόφαγα, αἱ δὲ φαλαιναὶ και οἱ δελφίνες κητειοῖδη σαρκοφάγα. Ἡ τοιαύτη κατατάξις και διακρίσις των τε ἰδῶν κητειοῖδων και των σειρηνοειδῶν, ἥτις ἀπεδείχθη εἰς τὴν αὐθεντικὴν τοῦ πολλοῦ Cuvier, στηρίζεται ἐφ' ὅσον τοῦλάχιστον ἡμεῖς γνωρίζομεν μόνον ἐπὶ των ἐξωτερικῶν αὐ-

μοειδῶν αἰθῶν ἢ εἰδικώτερον κατὰ τὸν Neumayr κατὰ τὴν κρητιδικὴν διάπλασιν ἦτοι πρὸ πολλῶν ἐκατημμυρίων ἐτῶν. Ἡ δὲ ἐξωτερικῶς παρουσιαζομένη σήμερον διαφορά των χηληφόρων πρὸς τὰ σειρηνοειδή ὁφείλεται εἰς τὴν προσκρυφῆν των τελευταίων πρὸς τὸ μέσον τῆς νέας αὐτῶν βιοτεύσεως ἦτοι τοῦ ὕδατος.

Ἡκαταπληκτικὴ ὁμοιότης και συγγένεις των χηληφόρων πρὸς τὰ σειρηνοειδή, παρουσιάζεται μᾶλλον καταφανεστέρῃ μετὰ τοῦ ἀρχαιότερου των ἀπολιθωμάτων *Prorastomus* και τοῦ νῦν ζῶντος ἰνδικοῦ *Taipus*. Δικαίως λοιπὸν πρὸ ἐτῶν ἤδη διασπορίζονται οἱ ἀγγλοὶ φυσικοῖφοι Owen και Flower, ότι τὰ ἀξιοπεριεργὰ σειρηνοειδή οὐδὲν ἄλλο εἶνε ἢ μεταμορφωθέντα ἐκ τῆς ξηρᾶς εἰς τὴν θαλασσίαν ὄπληφωρα ἢ χηληφόρα ζῶνα και καταλλήλως πρὸς τὸ μέσον τῆς βιοτεύσεως των προσκρυφθέντα. Οὕτως ὡστε οἱ νεωτερίζοντες πηλασιώφολογοὶ διακρίνουν τὰ χηληφόρα

παντελῶς, τὸ οὐραῖον ἔχουσι δριζόντιον και φέρουσι οὖς θηλάς ἐπὶ προεξοχόντων μαστῶν τοῦ στήθους. Τὰ ἀρχαιότερα των ζῶων τούτων (*Prorastomus*) ἐμφανίζονται κατὰ τὴν Ἡνωκαίαν διάπλασιν, ἢ κυρίῃ ὁμῶς αὐτῶν ἀναπτύξις ἔλαβε χώραν κατὰ τὴν Μειοκαιανὴν διάπλασιν, ἦτοι ἐν ἐνὶ λόγῳ εἶνε ζῶα ζήσαντα κατὰ τὸν καινιζωικὸν αἰθῶνα, ἐξαιρουμένων δὲ ἀκόμῃ και σήμερον ζῶντων. Καθ' ὅσον και ἀντιπροσώπους τούτων ἔχομεν ἦτοι τὸν *Manatus* ὅστις ζῆ εἰς τὸν ἀτλαντικὸν ὠκεανόν, τὴν *Alicornu* εἰς τὸν ἰνδικὸν ὠκεανόν, πρὸς δὲ και τὴν *Rorina* ἥτις ἐν ἔτει 1749 πρὸ των ἀκτῶν τῆς νήσου *Bering* και τῆς *Καμπούτσικας* ἀνεκαλύφθη εἰς μεγάλας ἀγέλας, ἀλλὰ ἐντός ὀλίγων δεκατῶν ἐτῶν υπό των ἀλλειτῶν αὐτῆς καθ' ἕλακλήριαν ἐξηφανίσθη και μόνον τὸ τελευταῖον αὐτῆς ἄτομον ἰθεαθῆ τὸ 1768. Ἐκτοτε μόνον οἱ ἠμιαπολιθωμὰ ἀνευρίσκονται ἐπὶ των ἀκτῶν τῆς *Bering* νήσου.



Κεφάλι τοῦ *Ithyrhynchotherium Mitzopoli*  
Θεωμένη κατὰ μήκος τῆς ἀνω ὀδοντοστοιχείας.

των γνωρισμάτων. Ἡ ἐξωτερικὴ αὐτῆ ὁμοιότης των σειρηνοειδῶν πρὸς τὰ κητειοῖδη περιορίζεται ἀποκλειστικῶς εἰς τὴν ἀτρακτοειδῆ και ἀκροφύον αὐτῶν μορφήν, εἰς τὰς ἐμπροσθίας νηκτικὰς πτέρυγας των μεταμορφωθέντων ἐμπροσθίων αὐτῶν ἀκρων, εἰς τὴν ἔλλειψιν των ὀπισθίων ἀκρων και εἰς τὸ δριζόντιον τοῦ οὐραίου αὐτῶν. Πλὴν πάντα ταῦτα τὰ ἐξωτερικὰ αὐτῶν κοινὰ γνωρίσματα ὁφείλονται ὀλίγῃ εἰς τὴν συγγένειαν των σειρηνοειδῶν και κητειοῖδων ἀλλ' εἰς τὸ μέσον εἰς τὸ ἀμρότερὰ βιοῦσιν, ἦτοι εἰς τὸ ὕδωρ. Ἐνῶ τούναντιον ἐκ τῆς συγκριτικῆς ἐξετάσεως των ὀδόντων, των ὀστέων τῆς κεφαλῆς και ἐν γένει τῆς ὅλης ἐσωτερικῆς των σειρηνοειδῶν κατασκευῆς καθίσταται πρόδηλον, ότι ταῦτα μὲγάλως συγγενεῖουσι πρὸς τὰ ἐπὶ τῆς ξηρᾶς ζῶντα χηληφόρα (*Ungulata*) ἦτοι τὰ θηλαστικὰ προβουσιδοειδή, περικοδάκτυλα και ἀρειοδάκτυλα. Καὶ ότι ἡ μετατροπὴ των σειρηνοειδῶν ἐκ χερσαίων εἰς ὑδροβία ἔλαβε χώραν κατὰ τὴν

(*Ungulata*) εἰς *Ungulata terrestria* (χηληφόρα χερσαία) και *Ungulata nautilia* (χηληφόρα κηλυβοητικά) και εἰς μὲν τὰ πρῶτα καταλέγουσι τὰ *Περικοδάκτυλα*, τὰ *Ἀρειοδάκτυλα* και τὰ *Προβουσιδοειδή*, εἰς δὲ τὰ δεύτερα τὰ *Σειρηνοειδή*, ἄτινα πλέον ὑποδιαιροῦνται εἰς τρεῖς ὁμογενεῖας ἦτοι τὴν των *Προβουσιδοειδῶν*, τὴν των *Μανათοειδῶν*, και τὴν των *Ἀλικορνοειδῶν*. Προκειμένου δὲ νὰ κερωμεν λόγον περὶ γένους ὅπερ μετά βεβαιότητος ἀνήκει εἰς τὴν ταξιν των σειρηνοειδῶν, κρίνομεν ἐπιπνεχτικῶς νὰ δώσωμεν δι' ὀλίγων λέξεων τὰ χαρακτηριστικὰ γνωρίσματα τῆς τάξεως ταύτης.

Τὰ σειρηνοειδή εἰσι θηλαστικὰ πηχυδερμὰ, γυνῆ ἢ διὰ σπυραδικῶν σμυρίγγων κεκλυμμένα μεσορῶδοντα φυτοφάγα ζῶα και των ὀστέων αἱ ρινικαὶ ὀπκὲ εὐρίσκονται ἐμπροσθεν, τὰ ἐμπροσθία ἀκρα εἰσὶν εἰς πτέρυγας νηκτικῆς μεταβληθμένα, τὰ ὀπίσθια ἀκρα ἔλλειπυσι

βιοτεύουσι δὲ τὰ ζῶα ταῦτα εἴτε πρὸ ἀβαθῶν ἀκτῶν εἴτε περὶ τὰς ἐκβολὰς μεγάλων ποταμῶν, και κόλπων, θερμῶν τόπων, τρεφόμενα ἀποκλειστικῶς ἐκ θαλασσίαν φυτῶν και χόρτων, ἄτινα εἰς ἀβαθῆ μέρη και ὄχι μακρὰν των ἀκτῶν φύονται καθὼς και ἄλλα διασπορὰ ὑδροβία φυτὰ εἰσὶς ἀβαθῶν ποταμῶν ἢ και λιμνῶν. Εἰσὶν λοιπὸν τὰ μόνα θηλαστικὰ ὑδροβία ζῶα ἄτινα καθ' ἕλακλήριαν ἐκ φυτῶν τρέφονται. Συχνὰ ἀνέχονται μέχρι τῆς ἐπιφανείας τῆς θαλάσσης ἵνα ἀναπνεύσωσιν ἀτμοσφαιρικὸν αἶρα. Ἐπίσης ἐξέρχονται και ἐπὶ τῆς ξηρᾶς, ἀλλὰ σπανιώστερον, ὅπως προσηλικισθῶσι. Τὰ ὀστέα των σειρηνοειδῶν στερεοῦνται ἐσωτερικῶν κοιλότητων καθὼς και πόρων και τοῦτο ὅπως τὸ σῶμα των ἔχει μέγα βάρος και δυσκόλως μετακινεῖται υπό των κυμάτων και ρευμάτων κατὰ τὴν πλησίον των ἀκτῶν βόσκησιν των.

Τὴν ἐκ χόρτων τροφήν αὐτῶν ἐκρίζουσι διὰ των πηχέων γελιῶν και κατα-

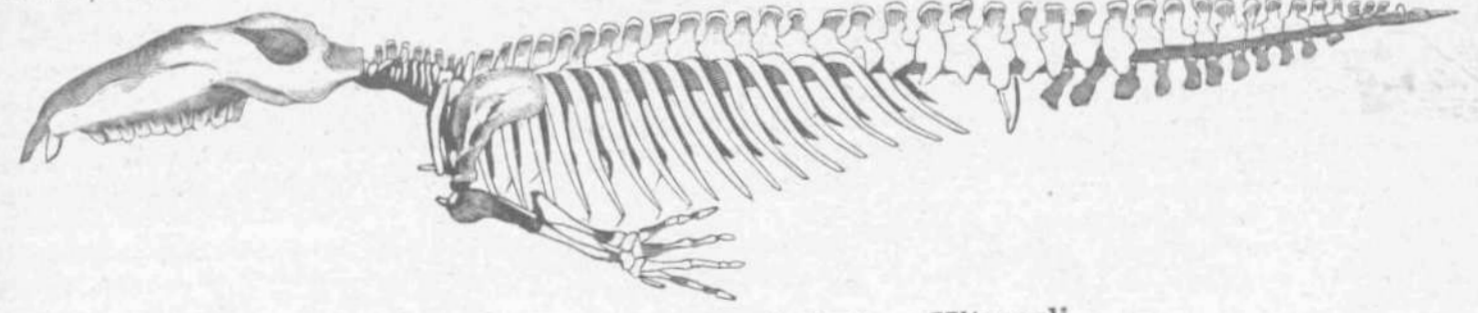


ΑΝΔΡΕΑΣ ΑΥΓΕΡΙΝΟΣ

τροφίζουσι διὰ μίαν και κατὰ μὲγάλως ποσότητος, ὅπως ὁ ἵπποπόταμος. Τὰ ἐκκρίματα τούτων προσομοιάζουσι κατὰ τὸ σχῆμα και ὄψιν πρὸς τὴν βόειον κόπρον και καλύπτουσι δι' αὐτῶν εἰς μεγάλας ἐκτάσεις τὴν ἐπιφάνειαν τοῦ ὕδατος τῆς διαμονῆς των, ἐξ ὧν και προδίδονται εἰς τοὺς ἀλλειτάς των. Ὅπως δὲ ὅλα τὰ ἀσπράγα δημιουργήματα τῆς φύσεως, οὕτω και τὰ σειρηνοειδή

ταῦτο των ἀμυνομενα και προστατευόμενα ἀπὸ κινῶν. Αἱ δὲ μητέρες φροντίζουσι περὶ των ἰδῶν τέκνων μετ' ἐξαιρετικῆς ἀγάπης και προσοχῆς, πρὸς δὲ κατὰ τὴν θήλασιν φέρουσι αὐτὰ ἐπὶ τοῦ στήθους, ἐν ᾧ συγχρόνως κρατοῦσι ταῦτα διὰ τῆς μίαν των περὶ τῶν των, ὅπως ἡ γυνὴ ἐπὶ τοῦ στήθους αὐτῆς εἰς ἐνός των βραχυῶν τὸ τέκνον αὐτῆς. Ἐν κινῶν δὲ και δάκρυς αἰσθάνονται

του υπό των ἀλίων καταδιώξεως των. Εἰς τὴν καταδίωξιν ταύτην, ὡς γνωστὸν, ὁφείλεται ἢ ἐντός ὀλίγων δεκατῶν ἐτῶν ἐντελής ἐκ τοῦ προσώπου τῆς γῆς ἐξοφάνεις τοῦ γένους *Rorina*. Χάριν των πολλῶν ἀναγνωστῶν των Ὀλυμπίων ἀναγκάζομαι νὰ περικύψω τὴν ὀστεολογικὴν περιγραφὴν των σειρηνοειδῶν και νὰ περιρρηθῶ μόνον εἰς τὰ γενικὰ γνωρίσματα των τριῶν μέχρι τοῦδε γνω-



Σκελετὸς τοῦ *Ithyrhynchotherium Mitzopoli*  
Συναρμολογηθείς κατὰ τὸν τύπον τοῦ *Hallitherium Schinzi* και τοῦ *Haliorens Dugong*

εἰσι νωθὰ, βραδύνοα και ἀμβλύνοα ὄντα. Τὰ λέγουσιν εἰρηνικὰ και ἄκακα ἢ ἀθῶα θήλωδες διὰ των ἐπιθέτων τούτων νὰ εἴπωσιν ότι ταῦτα οὐδὲν ἄλλο κάμνουσιν εἰμὴ νὰ τρώωσι και ν' ἀναπαύονται. Δὲν εἶνε δὲ οὔτε ὀρελά οὔτε τολμηρὰ, ζῶσιν ἐν εἰρήνῃ μετὰ των ἄλλων ζῶων, και ὄν ἐνδιαφέρονται δι' οὐδὲν ἄλλο εἰμὴ διὰ τὴν τροφήν των. Ἐκαστον ζεῖγος (ἄρρεν και θῆλυ) ἐκδηλοῦσι μὲγάλῃ ἀρρασίαν με-

πῶνον ἐκπεύγουσιν ἐκ των ὀφθαλμῶν των δάκρυα. Αἱ ρωναὶ των σειρηνοειδῶν εἰσὶν ἀσθενεῖς και πνηγροὶ στεναγμαὶ και μόνον κατὰ τὴν ἀναπνοὴν προσοπατοῦσι αὐτὰ ἰσχυρῶν φρυαγμόν. Οὐχὶ δὲ μόνον εὐχάριστως ὑποφέρουσι τὴν ἐν ζωολογικοῖς κήποις σιγμαλωσίαν, ἀλλὰ και εἰς ὑψηλόν βαθμὸν ἐξημεροῦνται. Τὸ κρέας, τὸ λίπος, τὸ δέρμα και οἱ ὀδόντες αὐτῶν εἰσὶν ἢ αἰτία τῆς ἀπιστεύ-

στων ὁμογενειῶν τῆς τάξεως ταύτης, ὅπως καταδείξω, ότι εἰς οὐδεμίαν τούτων ὑπάγεται τὸ ἡμέτερον *Ithyrhynchotherium*, ἀλλὰ τούναντιον παρουσιάζει τοιαῦτα γνωρίσματα, ὡστε νὰ ἐπιβάλλῃ τὴν ἀνάγκην τῆς συστάσεως νέας τετάρτης ὁμογενείας υπό τὸ ὄνομα *Ithyrhynchotheridae*.

[Ἐπεται συνέχεια].



