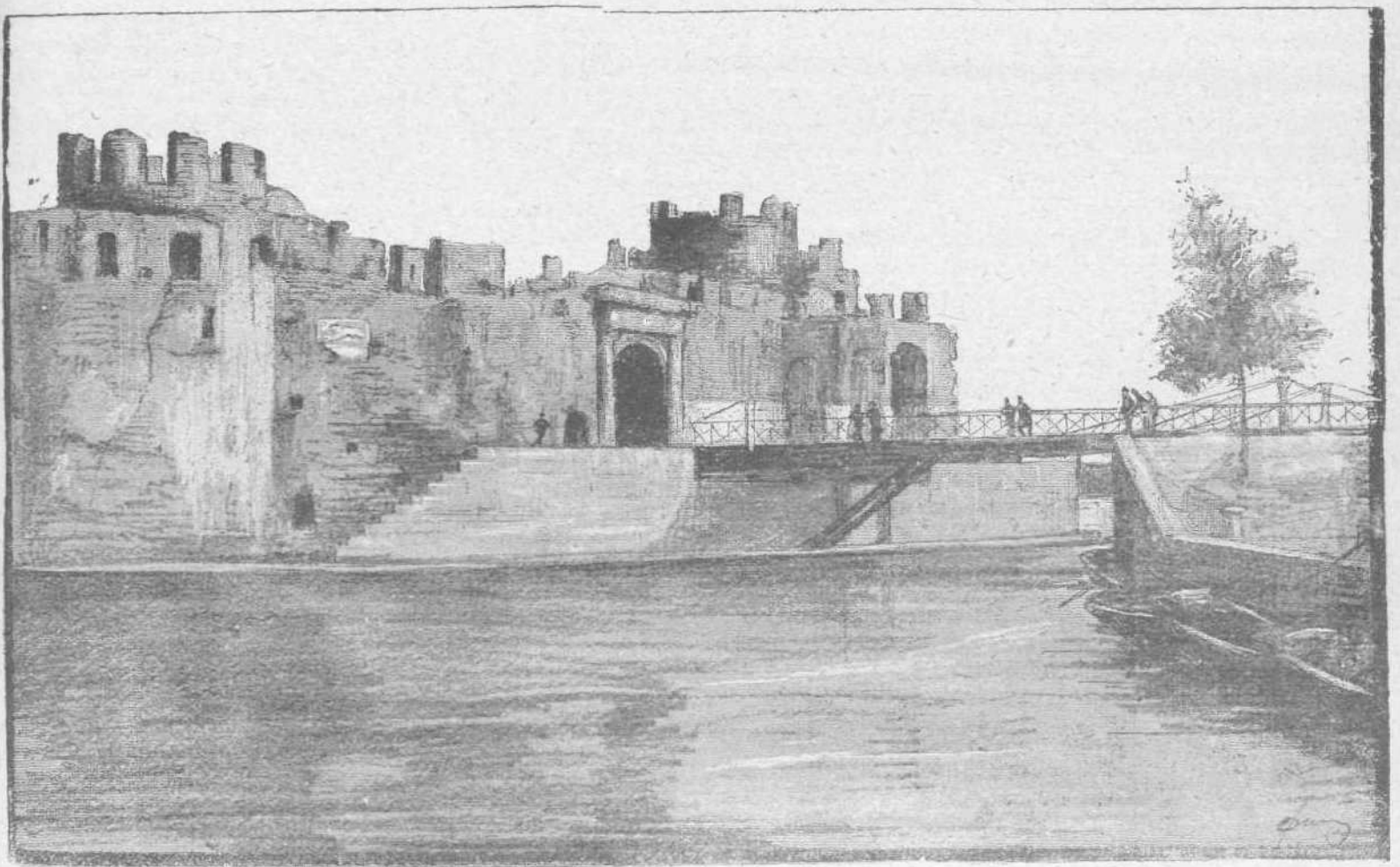


ΕΒΔΟΜΑΔΙΑΙΑ ΑΘΗΝΑΙΚΗ ΕΠΙΘΕΩΡΗΣΙΣ ΕΙΚΟΝΟΓΡΑΦΗΜΕΝΗ

ΑΘΗΝΑΙ 17 ΦΕΒΡΟΥΑΡΙΟΥ 1896      — 15 —      ΕΚΔΙΔΕΤΑΙ ΚΑΤΑ ΣΑΒΒΑΤΟΝ



Η ΓΕΦΥΡΑ ΤΗΣ ΧΑΛΚΙΔΟΣ

ΑΘΗΝΑΙΚΑ ΧΡΟΝΙΚΑ

Ἐπὶ τραγῶν σήμεραν τὰ χρονικά μας, διότι ἡ πληθώρα τῆς ἄλλης ἕλης δὲν μὲ ἀρίνει χώρον περὶ τὴν χρονολογίαν μας...

Εἰς τὴν Βουλὴν — ἀς ἀρχίσωμεν ἀπὸ αὐτὴν — ἐπέσχεσαν ὑπὸ τοῦ ὑπουργοῦ τῆς Παιδείας καὶ τῶν Ἑκκλησιαστικῶν νεομασχιῶν...

Τὸ μητροπολιτικὸν ζήτημα δὲν φαίνεται ὅτι θὰ λήξῃ ταχέως. Αἱ ὑποψιφίστες τῶν Ἀρχιεπισκόπων Κερνιβίας καὶ Σύρου...

Τὰ τῶν Ὀλυμπικῶν ἀγῶνων βαίνουσιν αἰσίως. Ζῆλος ὑπέριμνος καὶ δραστηριότης ἀνεπτύχθη κατὰ τὴν τελευταίαν ὥραν...

Ὁ μόνος ὅστις ἐξήκολουθεῖ ἀκαμπτὸς καὶ ἀδιόρθωτος εἶνε ὁ καιρὸς. Ἡ κακοκαιρία κινεῖται καὶ ὁ Φεβρουάριος δεικνύεται ἄξιος διὰ τὴν ἀκρίβειαν...

ἱερωμένην ἐκθροῦντ ἐξ ἑλληνῶν ἑλληνὸς τοῖν γένος ῥώσσοις ναύαρχος Λεωνίδης Καλογεράς...

Καὶ ὁ Θεὸς δ' ἐπὶ ἀλλοτρίω εἶναι ν' ἀποφασίσῃ νὰ θέσῃ τέμαχος εἰς τὴν ἀτελεύτητον αὐτὴν νεκρολογίαν!

ΠΕΡΙ Ithyrhynchotherium Mitzopul nov. gen. nov. spec. ἢπο ΘΕΟΔΩΡΟΥ Γ. ΣΚΟΥΦΟΥ

Τῆς νέας ταύτης δημογένειας ἡ συστηματικὴ θέσις θὰ εὑρίσκηται μεταξὺ τῶν δημογενειῶν Prorastomidae καὶ Manatidae...

Ἐνταῦθα ἐν τῇ τάξει τῶν Σειρηνοειδῶν π. χ. ἐνθ' ἡ δημογένεια Prorastomidae ἔχει πλήρη ὀδοντοστοιχείαν...

Ὁ μόνος ὅστις ἐξήκολουθεῖ ἀκαμπτὸς καὶ ἀδιόρθωτος εἶνε ὁ καιρὸς. Ἡ κακοκαιρία κινεῖται καὶ ὁ Φεβρουάριος δεικνύεται ἄξιος...

Καὶ τέλος ἡ δημογένεια Halicoridae ἔχει ἀντικαταστήσασθαι ἐξ ἑλληνῶν ἑλληνὸς τοῖν γένος ῥώσσοις ναύαρχος...

Ἐνθ' ἡ δημογένεια Ithyrhynchotherium καὶ συνεπαῖς καὶ εἰς τὴν νέαν δημογένειαν Ithyrhynchotheridae...

Συγκεκριμένως καὶ συμπληροῦντες συγχρόνως τ' ἀνωτέρω παρατίθενται τὰ χαρακτηριστικὰ γνωρίσματα...

Μεταξυσιαγενὸς τῆς ἡνίο σιγάνος καὶ συνεπαῖς δὲ ἀπὸ τὸν τὸν φύγχος εἶναι καὶ βριζόντιος...

Ἡ δὲ δημογένεια Manatidae ἔχει μὲν κοπτήρας καὶ κυνόδοντα, αἵτινες εἶτε ἐν τῇ νεαρῇ ἡλικίᾳ...

Ἡ δὲ δημογένεια Halicoridae ἔχει μὲν κοπτήρας καὶ κυνόδοντα, αἵτινες εἶτε ἐν τῇ νεαρῇ ἡλικίᾳ...

Ἡ ἀπὸ τοῦ 1853 ἐν τῷ Παλιοντολογικῷ Μουσείῳ τοῦ Πανεπιστημίου ὑπολει...

θανοῦσα κεφαλὴ, ἥτις εἶδεν ἡμῖν ἀπορροῦσιν ὅπως ἐπιδεικνύμεν τὰ περὶ τῶν ση...

Καὶ οὕτω διὰ τῆς εὑρέσεως τοῦ Ithyrhynchotherium Mitzopuli προσέρχεται καὶ τὸ Πικερίνιον εἰς τὰ διάφορα μέρη τοῦ...

Ἐκ χρονολογικῶν καθήκοντος νομιζόμεν ἀπαραίτητον νὰ ἐπιφύρωμεν τροποποιήσιν...

Ἐνθ' ἡ δημογένεια Ithyrhynchotherium καὶ συνεπαῖς καὶ εἰς τὴν νέαν δημογένειαν Ithyrhynchotheridae...

Ἡ δὲ εἰσαγωγή εἰς τὸν ἀρχαῖον τοῦ Φυσιογραφικοῦ ἡμῶν μουσείου τοῦ ἐτους 1860...

Ἡ ἀπὸ τοῦ 1853 ἐν τῷ Παλιοντολογικῷ Μουσείῳ τοῦ Πανεπιστημίου ὑπολει...

πρῆθ' ὁ Ἰταλὸς οὗτος ὑπαλλήλος τοῦ Μουσείου καὶ ἀποπεμφθὴς εἰς Ἰταλίαν...

ΤΟ ΨΥΧΟΣΑΒΒΑΤΟΝ

Ρεῦμα πλῆθος πυκνῶν, ἀνήκοντος εἰς πᾶσαν τάξιν καὶ ἡλικίαν καὶ φύλον...

Ἐνας ἀπὸ ψυχρῶς, ὡς νὰ ἐξελίσθηεν διὰ μέσου τοῦ κρουροῦ γώματος ἀπὸ τὰ βῆθη...

Ἄχ! πόσον ἤμην εὐτυχὴς! Τὸ πλῆθος, τὸ ἄριστον καὶ σωτηριῶν, εἶχε διαχυθῆναι εἰς τοὺς τάφους...

πάνθους, ἤψανε καὶ ἰσχυροποιήσασθαι ἡμεγεθόνετο. Καὶ ὡς νὰ εὑρισκόμεν ἐν τῷ μέσῳ...

Ἑκταίον αὐτοὶ! Κ' ἐγὼ τὰς θερμαῖς σταγόνας, αἵτινες ἔστρεμον κρημασιμένη ἀπὸ τοὺς...

Καὶ δὲν εἶμαι κακωτρέχεθ'! Ἄλλ' αὐτὸς ὅλος ὁ κόσμος ὅστις τὴν στιγμὴν ἐκείνην ἐφαινοτο...



ΜΙΑΤΟΣ

Röntgen

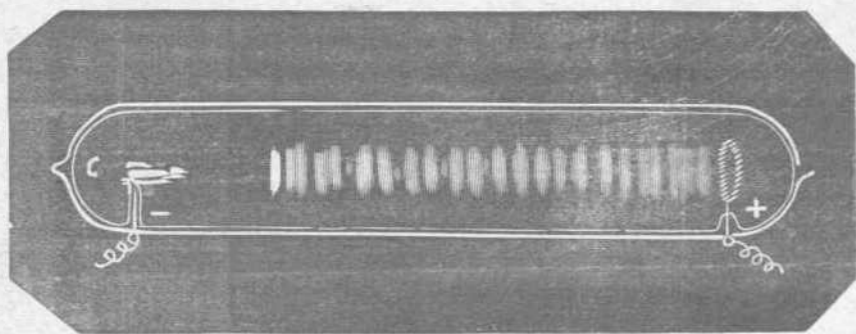


Ο ΡΕΝΤΓΕΝ

Η ΑΝΑΚΑΛΥΨΙΣ ΡΕΝΤΓΕΝ

Ὡς γνωστὸν οἱ σωλῆνες τοῦ Γκαϊσλερ εἰσὶ σωλῆνες ὑέλινος ἐν εἰς περὶ αὐτοῦ κενὸν ἀτελεῖς (1<sup>mm</sup>) καὶ ἐν εἰς εἰσόδουσι οἱ πόλοι ρεύματος ἐξ ἐπαγωγῆς· ὅταν δὲ τὸ κυκλωμα εἴνε κλειστὸν περὶ αὐτοῦ ἠλεκτρικὴ ἐκκενώσει δίδουσαι χώρον εἰς φωσφορίσεις ὑπερπυκνίους ἢ κυανωπίας λίαν περιέρχους. Ἐκὼν τὸ κενὸν ἐν ταῖς σωλῆσι καταστῆ τελειότερον (1<sup>εκμ.μ.</sup>), οὗτοι λαμβάνουσι τὸ ὄνομα σωλῆνες τοῦ Κρούκ.

τείνον τι διάστημα περὶ τὸν ἀρνητικὸν πόλον, ἐνῶ φαινόμενα φθορισμοῦ παρουσιάζονται περὶ τὸν θετικὸν· τὰ φαινόμενα ταῦτα πύουσι ὅταν τὸ κενὸν ἐν τῷ σωλῆνι γίνῃ ἀτελέστερον εἰσερχομένου ἀέρος ἢ ἀναπνευσμένου ἀερίου ἐντὸς αὐτοῦ. Ὁ Κρούκς ἐφρατάσθη ὅτι ὑφίστατο νέα τις κατάστασις τῆς ὕλης ἢν ἐκάλεσε τεταμένη κατάστασις ἢ ὕλην ἐν ἀκτινοβολίᾳ. Ἐν τῇ κατάστασει δηλ. ταύτῃ τὰ μόρια τιθέμενα εἰς κίνησιν ὑπὸ τῆς ἠλεκτρικῆς ἐκκενώσεως ρίπτονται κατὰ τῆς παρεῖας τοῦ σωλῆνος μετὰ παμμεγέθους ταχύτητος



Εἰς τούτους δίδουσι διάφορα σχήματα· οὕτως ὁ περιεστρέμενος ἐναντι εἶχει σχῆμα κυλίνδρου κεκλεισμένου εἰς τὰ ἄκρα του, δύο δὲ νήματα μεταλλικὰ εἰσδύουσι ἐν τῷ σωλῆνι, ὧν τὸ ἐν ἀντιστοιχοῦν εἰς τὸν θετικὸν πόλον (+) δύναται νὰ κληθῇ ἀνοδιον, τὸ δ' ἕτερον τὸ ἀντιστοιχοῦν εἰς τὸν ἀρνητικὸν πόλον (-), καθόδιον. Συνδέονται δὲ μετὰ πηνίου τοῦ Ροῦμκορφ, ἐφ' οὗ δύναται νὰ ληφθῇ σπινθὴρ 10 ἕως 12 ἡλεκτρομέτρων μήκους.

Ὅταν διέλθῃ τὸ ἥλ. ρεῦμα περὶ αὐτοῦ ἡλ. ἐκκενώσει, περὶ αὐτοῦ εἶνε σκο-

καὶ περὶ αὐτοῦ οὕτως τὸν περὶ αὐτοῦ φαινόμενον.

Αἱ ἀκτίνες αὗται, κληθεῖσαι ὑπὸ τοῦ Κρούκς καθοδικαί, δὲν διαπερῶσι τὴν ὑέλινον παρεῖαν, δύναται δὲ νὰ μετασπεισθῶσι διὰ μαγνητικῆς ἐπιδράσεως. Ὁ κ. Λενάρ, γερμανὸς ἐπιστήμων, κατώρθωσε πρῶτος νὰ δείξῃ ὅτι αἱ καθοδικαὶ ἀκτίνες διακρίνονται διὰ ἀτμοσφαιρικῶ ἀέρος ὑπὸ τῆν κανονικὴν πίεσιν. Ὁ μέγας ἀγγλος οὐσανκμητικὸς Μαξβελλ εἰδείξε μαθηματικῶς ὅτι τὸ φῶς εἴνε εἶδος ἠλεκτρομαγνητικῆς μετασχηματισμοῦ τοῦ αἰθέρος

καὶ ὅτι ἡ ταχύτης τῆς διαδόσεως τῆς μαγνητικῆς ἐπαγωγῆς εἴνε ἡ αὐτὴ μετὰ τὴν ταχύτητα τοῦ φωτός. Τούτο ἐπεκύρωσαν τὰ πειράματα τοῦ Χέρτζ καὶ ἄλλων φυσικῶν.

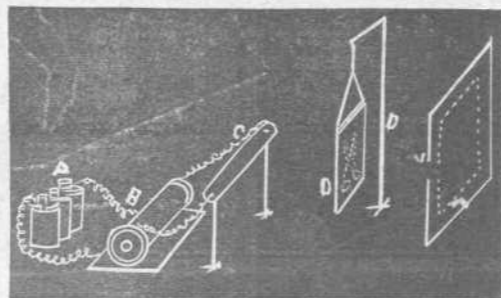
Γνωστὸν ἐπίσης τυγχάνει ὅτι πλὴν τῶν χρωμάτων, δηλ. τῶν ἀκτινοβολιῶν τῶν περιλαμβανόμενων μετὰ τοῦ ἐρυθροῦ καὶ τοῦ ἰσοειδούς, καὶ ἀποτελοῦντων τὸ ὄρατὸν φάσμα, ὑπάρχουσι ἀκτινοβολαὶ ἐνθεν τοῦ ἐρυθροῦ (θερμαί) καὶ ἕτεροι πέραν τοῦ ἰσοειδούς καλούμεναι ὑπεριώδεις προσβάλλουσαι τὰς φωτογραφικὰς πλάκας. Ταῦτας αἱ ἀτελεῖς μας αἰσθήσεις δὲν δύναται νὰ συλλάβωσι. Οἱ ὀφθαλμοὶ μας βλέπουσι μόνον τὰς κινήσεις τὰς περιεχομένης μετὰ 484 καὶ 709 τρισεκατομμυρίων παλμώσεων κατὰ δευτερόλεπτον (ἀπὸ τοῦ ἐρυθροῦ μέχρι τοῦ ἰσοειδούς). Ὑπάρχουσι βεβαίως ὅσα ὦν τὰ ὀπτικά ὄργανα εἰσὶν εὐαίσθητα εἰς ἀκτινοβολίας κάτω τῶν 484 καὶ ὑπὲρ τὰ 709 τρισεκατομμύρια, ἀλλ' αἱ διαφοραὶ εἴνε ἐλάχισται.

Δὲν εἴνε ἀνωφελεῖς νὰ γραψωμεν ἐντὸς τὰ μήκη τοῦ κύματος τοῦ φωτός

|          |     |               |            |
|----------|-----|---------------|------------|
| Ἐρυθρὸν  | 620 | ἑκατομμυριστὰ | χιλιοστομ. |
| Κίτρινον | 551 | »             | »          |
| Πράσινον | 512 | »             | »          |
| Κυανῶν   | 475 | »             | »          |
| Ἴσοειδῆς | 423 | »             | »          |

Βλέπομεν δ' ὅτι ἡ μέση τιμὴ τοῦ μήκους φωτεινοῦ κύματος δὲν ὑπερβαίνει τὸ ἥμισυ τοῦ χιλιοστοῦ τοῦ χιλιοστομέτρου, τὸ δὲ μέσον πλῆθος τῶν παλμώσεων ὑπερβαίνει 600 τρισεκατομμύρια ἀνά δευτερόλεπτον.

Ἐν τούτοις ἐφωτογράφησαν χημικὰς ἀκτίνας μήκους κύματος 185 ἑκατομμυριστῶν τοῦ χιλιοστομέτρου (χημικαὶ ἀργιλίου), καὶ οἱ εἰδικοὶ ὄργανοι καλουμένου βολομέτρου ὁ Λάνγγλεϊ κατώρθωσε νὰ εὕρῃ ὅτι τὸ μήκος τοῦ κύματος τῶν ἀκτίνων εἰς τὸ ὄριον τοῦ θερμαντικοῦ ἠλιακοῦ φάσματος εἴνε 2700 ἑκατομμυριστὰ τοῦ χιλιοστομέτρου.



Συσκευὴ πρὸς φωτογράφειαν τῆς σκιᾶς ἀντικειμένου Ρ. στήλαι Β, πηνίον τοῦ Ροῦμκορφ, C σωλῆν Κρούκς, D ὑποστήριγμα· O, ἀντικείμενον V, εὐαίσθητος πλάξ.

Τούτων θεθέντων ἡ ἐκκενώσις πηνίου ἐξ ἐπαγωγῆς ἐν σωλῆνι Κρούκς ἢ Λενάρ περιβληθέντι τελείως ὑπὸ μέλανος χαρτοῦ ἐν σκοτεινῷ θλάκῳ, περὶ αὐτὸν ἐπὶ χαρτοῦ, οὗ ἢ μὲν τῶν ὄψεων καλύπτεται ὑπὸ πλατινοκυανίου χυμοῦ βρεῖου, λαμπρὸν φθορισμὸν ὅταν ὁ χαρτὸς οὗτος τοποθετηθῇ πλησίον τοῦ σωλῆνος. Ὑπάρχει ἄρα τι ἰκανὸν νὰ διαπεράσῃ μέλανος χαρτῆν, ἐντελὸς σκιερὸν διὰ τὰς ὑπεριώδεις ἀκτίνας. Βιβλίον 1000 σελίδων διαπερᾶται εὐκόλως, ἐπίσης τεμά-



ΛΕΩΝΙΔΑΣ ΚΑΛΟΓΕΡΑΣ

χια πηχία ξύλου εἰσὶ διαφανῆ· τέλος φύλλον ἀργιλίου, πάχους 15 χιλιοστομέτρων ἐπιτρέπει τὴν διόδον τῶν ἀκτίνων τοῦ Ρέντγγεν. Ἐκ τῶν πρώτων πειραμάτων τοῦ Ρέντγγεν ἐπιτεταί ὅτι ἡ διαφάνεια τῶν σω-



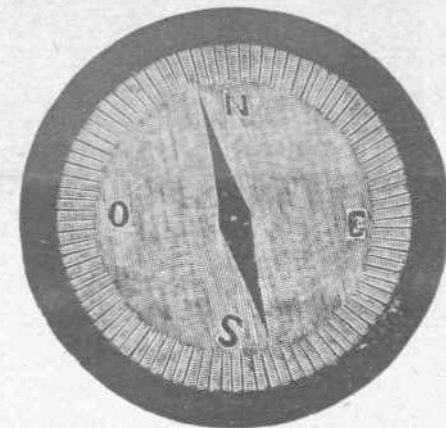
Ὁ σκελετὸς τῆς χειρὸς.

μάτων ὡς πρὸς τὰς ἀκτίνες ταύτας δὲν ἐξαρτᾶται μόνον ἐκ τῆς πυκνότητος αὐτῶν· οὕτως ἡ Ἰσλανδικὴ κρύσταλλος εἴνε πολὺ διαφανέστερα τῶν λοιπῶν σωμάτων τῶν ἐχόντων τὴν αὐτὴν πυκνοτητα. Αὐξανομένου τοῦ πάχους αὐξάνει, λογικῶς, ἡ ἀντίστασις εἰς τὴν διόδον τῶν ἀκτίνων, ἀλλ' ἡ

διαφάνεια δὲν ἰσοῦται τῷ γινόμενῳ τῆς πυκνότητος ἐπὶ τὸ πάχος τοῦ σώματος. Ἡ εὐαίσθησις τῶν φωτογραφικῶν πλακῶν διὰ τὰς ἀκτίνας Ρέντγγεν εἴνε μεγίστη. Ἡ πλάξ δύναται νὰ προσβληθῇ κεκλεισμένη ἐντὸς κλειστοῦ κιβωτίου. Δὲν εἶχει ὅμως δευγθῆ ὅτι ἡ ἀλλοίωσις τοῦ εὐαίσθητου στρώματος ἐφείλεται ἀμέσως εἰς τὰς ἀκτίνας ταύτας ἢ εἰς τὸν φθορισμὸν τοῦ ἀργυροῦ στρώματος. Ὁ ἀμφιβληστροειδῆς χιτῶν εἴνε ἀναίσθητος εἰς τὰς ἀκτίνας ταύτας. Ὁ Ρέντγγεν καὶ ἄλλοι εἰρήτησαν ἂν αἱ ἀκτίνες αὗται εἶχον ἰδιότητάς τινος ὁμοίας μετὰ τῶν φωτεινῶν.

Εὐρέθη δ' ὅτι αἱ ἀκτίνες αὗται δὲν ἀνακλῶνται κανονικῶς. Δέσμη τοιούτων ἀκτίνων προσπίπτουσα ἐπὶ ἐπιπέδου καταπρηνῆς ἐπιφανείας ἐπὶ ἐπτὰ ὥρας οὐδὲν ἀποτελέσμα ἐπέφερεν. Αἱ ἀκτίνες αὗται οὐδὲ διαθλάσιν πασχοῦσι· διότι τὸ ἥμισυ δέσμης τοιούτων ἀκτίνων ἐκρύβη ὑπὸ πρίσματος κηροῦ γωνίας 90°, τὸ δ' ἕτερον ἥμισυ τῆς δέσμης προσέπιπεν ἐλευθέρως ἐπὶ τῆς εὐαίσθητου πλακῶς· παρατηρήθη δ' ὅτι καὶ μετὰ τὴν διόδον διὰ τοῦ πρίσματος τὰ δύο ἡμίση τῆς δέσμης δὲν ἐξετράπησαν τῆς ἀρχικῆς τῶν διευθύνσεως. Τέλος οὐδὲ περιθλάσιν κατορθοῦται διὰ τῶν ἀκτίνων τούτων.

Ὁ Λενάρ εἰδείξεν ὅτι αἱ καθοδικαὶ ἀκτίνες εἰσὶ μετασχηματισμοὶ τοῦ αἰθέρος καὶ ὅτι διαπερῶσι διὰ τὰ σώματα· λίαν δὲ ἀπορροφῶνται ὑπὸ τοῦ ἀέρος. Ἐνῶ αἱ ἀκτίνες Ρέντγγεν ἀπορροφῶνται ὀλιγότερον τῶν καθοδικῶν. Ἀφ' ἑτέρου αἱ καθοδικαὶ ἐκτρέπονται τῇ ἐπιδράσει ρεύματος ἐξ ἐπαγωγῆς, ἐνῶ δὲ ἰσχυροτάτων μαγνη-



Ποῦξις φωτογραφηθεῖσα διὰ τοῦ καλύμματος ἐξ ἀργιλίου.

τικῶν πεδίων ὁ Ρέντγγεν δὲν κατώρθωσε νὰ ἐκτρέψῃ τὰς ἰδικὰς του. Ὁ Ρέντγγεν φρονεῖ ὅτι αἱ ἀκτίνες αὗται παράγονται ὑπὸ τῶν καθοδικῶν παλμώσεων ἐπὶ τῆς ἐπιφανείας τῆς ὑέλου καὶ ὅτι εἴνε ἡ προ-



Ενθυμείται πολύ καλά τί υπέφερον ἐξ αἰτίας της, μὴ δυνάμενος νὰ μακρυνθῆ της οἰκίας του οὐδ' ἐπὶ λεπτόν, ἀναγκαζόμενος ν' ἀποφεύγῃ πᾶσαν, ὀφειλομένην ἄλλως τε πρὸς ἄλλην περιποίησιν.

Μίαν ἡμέραν, ὅταν ἐπέστρεφον ἀπὸ τὴν πρωτομαγιάν, εἶχεν ἀστερευθῆ μὲ μίαν φίλῃν της· τοῦτο ἤρκεσε νὰ τὴν ἐξερεθίσῃ μέχρι τοῦ ὥστε ἀναχωροῦσα νὰ μὴ τὴν χαιρετίσῃ.

Ἄλλοτε, εἰς ἐν γεῦμα νέα, κόρη ἔπιεν εἰς ὑγείαν τοῦ Μιλτιάδου, τοῦ συζύγου της· ἀντὶ νὰ χαρῆ, ἄμα τῇ λήξει τοῦ γεύματος ἐπέμενε μέχρι σκηνόδαλου ν' ἀναχωρήσουν καὶ ἀνεχώρησαν.

Συνηντήθη εἰς τὴν δενδροστοιχίαν μὲ μίαν γνῶρίμόν της. Εἰς τοὺς ὑπὲρ τοῦ Μιλτιάδου ἐπαίνους ἐκείνη ἀντεῖπεν:

— «Ε! Δὲν ἠμπορῶ νὰ ἐννοήσω, τί σὰς ἐνδιαφέρει.

Καὶ τέλος πάλιν — αὐτὰ ἐπανελαμβάνοντο καθημέραν — ὅτε μετέβησαν εἰς τὸν ἀνακτορικὸν χορὸν, ἀπήτησε παρὰ τοῦ ἀνδρός της νὰ μὴ χορεύῃ ὀρισμένην κυρίαν, εἰς τὴν ὅμως οὗτος εἶχεν ὀψοσχεθῆ χορὸν. Δὲν ὑπέκυψε τότε εἰς τὰς ἀπαιτήσεις της ταύτας, καὶ τὴν ἐγόρευσεν. Αὐτὴ δὲ προφασίσθη ἀμέσως ἀδιαθεσίαν, καὶ μὴ δυνηθεῖσα νὰ κρατηθῆ ἐξέσπασεν ἀπὸ τῆς εἰς τὴν ἀμαζαν εἰσοδὸν των κατὰ τοῦ Μιλτιάδου.

Ἄν δὲ κάποτε ἐπιστρέφων ἐκ τῆς ἐργασίας του ἐτύγχανε νὰ συναντήσῃ φίλόν του τινα καὶ ἠργοπόρει, ἐξἄλλος καὶ μακρῶς τῷ ἐπετίθετο πχριστῶσα ὅτι ἄλλης θέλητρα οὗτος ἐζήτηι.

Ἦσαν οὕτως ἀμφοτέρω δυστυχεῖς καὶ ὁ γάμος των δυστυχέστερος.

Τῇ ἐζήτησε διαζύγιον, ὅπερ ἡ Σμαράγδα ἠρήθη διότι δὲν ἤθελεν, ἔλεγε, νὰ τῷ δώσῃ τὸ μέσον νὰ νυμφευθῆ ἄλλην.

— Πέρνετε ἓνα τσάι;

Ἠρώτησεν ἡ Ἀγγελικὴ τὸν Μιλτιάδη.

— Διατί ὄχι.

Ἀπήνησε, σκεφθεὶς ὅτι δὲν πρέπει νὰ δεῖξῃ ὅτι πτωεῖται εἰς τῆς συζύγου του τὴν πχρυσίαν.

Ἡ Σμαράγδα ἐσκέφθη νὰ φύγῃ· ἀλλ' ὁμοῖα σκέψις τὴν ἐκοράτησεν ἐκεῖ. Βλέπουσα ὅμως ἐτὴν ἀπαθειαν τοῦ ἀνδρός, οὐ ἔφερον ἀκόμη τὸ ὄνομα, ὅστις εἶχεν ἀρχίσῃ νὰ ροφᾷ ἠσύχως τὸ ποτόν, ἠγανάκτησε κατ' ἐαυτῆς, διὰ τὴν ν' ἀγῆπᾷ ὅμοιον πρὸς αὐτὸν ὄν' ἄτμον, τ' ὅποιον, μὴ ἀντιλαμβανόμενον τῆς λατρείας της τὴν περιεφρόνει, καὶ νευρική σύσπασις τὴν συνεκλόνησεν. Ἐνόμισεν ὅτι θὰ κρατηθῆ· ἀλλὰ τὸ κύπελλον φερόμενον πρὸς τὰ χεῖλη της ἐξέφυγε τῶν χειρῶν της καὶ ἐχύθη εἰς τὸ κυανοῦν φέρεμά της.

Ὁ Μιλτιάδης ἠγέρθη ἀκουσίως. Εὐθὺς ὅμως ἐκαθέσθη, ἐν ᾧ χρόνῳ ἐκείνη ἐγειρομένη ἐπορεύετο μὲ βραδύ βῆμα πρὸς τὴν θύραν, αἰσθανομένη τρέμουσαν τὴν κάτω σιαγόνα της· ἐξ οὗ τρέμου μῶλις ἤνοιξε τὴν θύραν, τῇ ἐξέφυγε λυγμός, ὃν ἤκουσεν ὁ σύζυγός της. Ἡ αἰκοδέσποινα ἐσπύσασε πρὸς αὐτὴν· ἐπικνεθούσα δ' εὔρε τὸν Μιλ-

τιάδην ἔτοιμον ν' ἀναχωρήσῃ καὶ περιφροντίν.

Διότι οὕτως μείνας μόνος ἀνεπόλησε, τῶν πρώτων τοῦ γάμου του ἡμερῶν, ἀνεσκάλευσε τὸ πρό στιγμῆς ἐπεισόδιον, καὶ εὔρεν, ὅτι ἡ Σμαράγδα τὸν ἠγάπα, καὶ διὰ τοῦτο καὶ δὲν ἔστεργεν εἰς τὸ διαζύγιον.

Ἐφυγε· καὶ ἐν τῇ πολλῇ του ταραχῇ εὔρεν ὡς μόνον πραῦντικόν τὴν ἐπίσκεψιν τοῦ τάφου τῆς Ἀννης, τῆς κόρης, ἣν ὁ θάνατος ζηλεύσας ἤρπασε, τοῦ καρποῦ τοῦ ἔρωτός του, τῆς θυγατρὸς τῆς Σμαράγδας, τὴν ὅποιαν ἐχώρισεν. Καὶ οἱ ἀμάξις, ἀφ' οὗ προηγουμένως ἠγόρασε λευκὴν ἀνθοδέσμην, διητυθύνθη εἰς τὸ Νεκροταφεῖον.

Μεθ' ὅλον δὲ τὸν παγερὸν καιρὸν, ἔμεινεν ἐκεῖ ἕως νυκτός· καὶ εἰς ἐκάστην σκέψιν του εὔρισκε θερμότερον τὸν ἔρωτα τῆς Σμαράγδας πρὸς αὐτόν.

Ἡ Σμαράγδα ὅμως, πυρέσσουσα τὸ Σάββατον ἐκεῖνο, μετέβη κατ' ἰθιείαν εἰς τὴν οἰκίαν της ἀναχωρήσασα· ἀπὸ τῆς Ἀγγελικῆς διότι μαθοῦσα τὴν ἐσπευσμένην ἀναχώρησίν του, θεώρησεν τοῦτο ὡς ἐσχάτην πρὸς αὐτὴν περιφρόνησιν. Διελθούσα δὲ νύκτα ἄϋπνον, πλήρη σκέψεων καὶ φροντίδων, ἔγραψε τὴν ἐπομένην λίαν πρῶι πρὸς τὸν πρῶην σύζυγόν της.

Κύριε

Δέχομαι τέλος τὸ ποθητόν σας διαζύγιον.

Σμαράγδα

Θὰ προέβχινεν εἰς τοῦτο, ἂν τὴν προηγουμένην, ὅπως ὅλα τὰ Σάββατα, μετέβχινεν εἰς τὸ Νεκροταφεῖον;

ΕΥΑΓΓΕΛΟΣ Ε ΒΕΝΙΖΕΛΟΣ

## ΗΜΕΡΑ ΑΓΑΠΗΣ

(Ποίημα εἰς πεζῶν)

Ἡ αὐγὴ δροσλοουστὴ ἀπλώνει τὰ χρυσόξανθα μαλλιά της καὶ προβάλλει τὴν ὄψιν της ἰστὴ νεκρωμένη γῆ. Ὁ ἥλιος τὴν ἀκολουθεῖ ὡς ἐραστής φλογερός καὶ ἀκούρατος καὶ στέλνει ταῖς φωτεραῖς του ἀκτίνες, ἀνέγκικο χρυσάφι, καὶ σκορπίζει τὸ βαθύ σκοτάδι τῆς νύκτας, καὶ λάμπουν τὰ δάση καὶ λάμπουν τὰ βουνὰ καὶ λάμπει ὁ κόσμος ὅλος. Μόνῃ ἡ ψυχὴ μου ἀπομένει μὲς' στὸ σκοτάδι τοῦ πόνου της. Ἄλλου ἥλιου ταῖς ἀκτίνες προσμένει ἡ ψυχὴ μου.

Ὁ ἥλιος ἀνεβαίνει, ἀνεβαίνει. βασιλεῦς χρυσόθρονος καὶ ἀρχίζει ὁ κόσμος ταῖς σκέψεις του καὶ ταῖς συλλογὰς του. Τὰ μάτια μου, βρεσιὰ ἀπὸ τὴν ἀγρυπνία τοῦ πόνου, ἀνοίγουν ἰστὸ φῶς τῆς ἡμέρας ὀμπερὰ καὶ βουρκωμένα.

Τί ἐστρηφογύριζεν ὅλην τὴν νύκτα μέσα ἰστὸ νοῦ μου; Σὲ ποίους κόσμους ἐπλανᾶτο ἡ ψυχὴ μου, μακριὰ ἀπὸ τοῦ κορμιοῦ τὰ βῆρα τὰ ἀτελείωτα; Νομίζω ὅτι ἀκούω ἀκόμη ἤχους μουσικῆς ποῦ ποτὲ δὲν ἄκουσεν τ' αὐτιά μου. Νομίζω ὅτι βλέπω ἀκόμη χρώματα ἀγνώριστα, πρὶν διαφᾶναι ἀπὸ τὸν ἀγέρα, ποῦ ποτὲ δὲν ἐπέρα-

σαν ἰστὴν ἐρωτευμένη φαντασία τοῦ Βαν-Δίκ, μὴδὲ ἰστὸν ἀκοράτητο νοῦ τοῦ Ροῦβεντ καὶ τοῦ Ρέμπραντ. Εὐωδία γλυκεῖα ναρκώνει τὴν ψυχὴ μου καὶ μοῦ φέρνει τὴ ζάλη τοῦ ἀφθαστοῦ πόθου.

Γονατίζω ἐμπρὸς ἰστὴ νοητῇ μου εἰκόνῃ καὶ ἀρχίζω τὴν προσευχὴ μου:

«Ὁ σὺ, μορφὴ αἰθερία, μάγισσα. Ἀντιθεταῖς σκέψεις γεννᾷς ἰστὸν κουρασμένο νοῦ μου, θρησκεία καινούργια καὶ παράδοξη. Τὸ σῶμά σου, ποῦ μόνον ἡ σμίλη τοῦ Πραξιτέλη εἰμποροῦσε νὰ φέρῃ ἰστὸν κόσμο ἐμψυχώνει τὴν ἀρχαία τέχνη, ὅταν ἡ ψυχὴ τοῦ ἀνθρώπου ἓνα Θεὸ εἶχε καὶ μία θρησκεία: τὴ θρησκεία τοῦ ὠραίου. Καὶ γονατίζω ἐμπρὸς σου ὡς εἰδωλόλατρης.

«Καὶ γονατίζω ἐμπρὸς σου καὶ καρφῶν τὰ μάτια μου ἰστὰ δικὰ σου τὰ μάτια τὰ ἀστερόφωτα. Ὁ δύναμι ἀσύγκριτη τῆς φαντασίας! Μέσα ἰστὰ βαθειὰ σου μάτια πετᾷ ἡ ψυχὴ σου μὲ τὰ φτερά των ὀνείρων, καὶ — ἀδελφῆ τῆς ἰδέας — στρέφει κάποτε καὶ μὲ κυττάζει:

«Δὲν εἶνε ἄστρου ἀκτῖνα, δὲν εἶνε ἀκτῖνα ἡλίου ἡ ματιά της ἐκείνη; τὸ φῶς της δὲν ἔχει ὄνομα, μὴδ' ἡ γλυκεῖα τῆς λάμψις ἔχει ταίρι ἰστὸν κόσμο.

«Ὁ νοῦς μου τότε καθαρὸς ἀπὸ κάθε ὀλικὴν σκέψιν, ξανοίγει τὸν φωτεινὸν αἰθέρα τοῦ ἰδεώδους καὶ γονατίζω ἐμπρὸς σου, καὶ λατρεύω τὴ ζωὴ ποῦ χύνεται ἰσταῖς ἀθάναταις γραμμαῖς τοῦ κορμιοῦ σου...»

Καὶ ἀνοίξεις τὰ χεῖλη σου, στολισμένα μὲ τὸ γλυκύτερο χαμόγελο των ἀγγέλων, καὶ μοῦ εἶπες τὴ μεγάλη ἐκείνη λέξι ποῦ κρατεῖ τὴν ἀρμονία ὅλης τῆς δημιουργίας.

Ἡ ψυχὴ μου, ἀτολμος καὶ δειλὴ δὲν ἠθέλησε νὰ πιστεῦσῃ· μὰ ἓνας στεναγμός σου ἀπεκρίθη ἰστοὺς δικούς μου στεναγμούς καὶ τὰ γόνατά μου ἤρχισαν νὰ τρέμουν ἀπὸ τὸ βῆρος τῆς εὐτυχίας...

Καὶ τὰ γόνατά μου ἄρχισαν νὰ τρέμουν ἀπὸ τὸ βῆρος τῆς εὐτυχίας. καὶ ὅταν ὁ ἥλιος ἔγειρε ἰστὸ ὕψὸ στρώμα τῆς θαλάσσης νὰ κοιμηθῆ, καὶ τὸ σκοτάδι ἀπλώθη καὶ πάλι ἰστὰ βουνὰ καὶ ἰστὰ δάση, ἡ φαρμακερὴ ἀμφιβολία ποῦ γεννᾷ τοὺς στεναγμούς καὶ τοὺς πόνους μου, ἀνοίξεις τὰ μαῦρα φτερά της καὶ ἐσκίασε τὰ λευκὰ ὄνειρα τοῦ νοῦ μου. Νὰ εἶνε ἄρα γε ἀληθινὴ ἡ μεγάλη ἐκείνη λέξι ποῦ κρατεῖ τὴν ἀρμονία ὅλης τῆς δημιουργίας, τὴν ὅποιαν μοῦ εἶπαν τὰ χεῖλη σου στολισμένα τὸ γλυκύτερο χαμόγελο των ἀγγέλων· ἡ λέξι ἐκείνη τὴν ὅποιαν ἐπερίμενα μῆνες καὶ χρόνια ὀλόκληρα;

Καὶ ὁ ἥλιος γέρνει ἰστὴ θάλασσα γιὰ νὰ κοιμηθῆ καὶ ἐγὼ γέρνω ἰστὸ προσκέφαλό μου γιὰ ν' ἀγρυπνήσω μὲ τὴν πίκρα τῆς ἀμφιβολίας, μὲ τὰ δάκρυα τοῦ ἔρωτος.

Καὶ ἡ νύκτα φεύγει γοργὰ καὶ ἡ αὐγὴ δροσλοουστὴ ἀπλώνει τὰ χρυσόξανθα μαλλιά της καὶ ὁ ἥλιος σκορπίζει καὶ πάλι τὸ βαθύ σκοτάδι τῆς νύκτας καὶ μόνον τῆς ψυχῆς μου τὰ σκότη δὲν εἰμπορεῖ νὰ σκορπίσῃ.

ΓΙΑΝΝΗΣ ΡΟΔΗΣ