



ΣΥΝΔΡΟΜΗ ΕΣΩΤΕΡΙΚΟΥ ΦΡ. 16
ΣΥΝΔΡΟΜΗ ΕΣΩΤΕΡΙΚΟΥ ΦΡ. 20

Διευθυντής και εκδότης
ΦΡ. ΠΡΙΝΤΕΖΗΣ

ΕΝ ΑΘΗΝΑΙΣ
Ὁδὸς Μαυρομιχάλη 16.

Ο ΗΛΙΟΣ

ΦΥΣΙΚΗ ΚΑΙ ΓΕΩΓΡΑΦΙΚΗ ΠΕΡΙΓΡΑΦΗ ΑΥΤΟΥ

ὑπὸ ἀστρονομικὴν καὶ φυσικὴν ἐποψίν
Ὁ ἥλιος κατέχει τὴν ἀνωτάτην θέσιν ἀπέναντι τῶν πλανητῶν, αἱ δὲ καταπληκτικαὶ ιδιότητες αὐτοῦ καὶ ἡ ἀπάνταστος δύναμις τοῦ ἀρκούντως ἐπεξηγοῦσι τὴν ἐπιρροήν, ἣν ἐξασκεῖ ἐφ' ἀπάντων τῶν ἐνοργάνων καὶ ἀνοργάνων, ἅτινα διέπει. Ἐν πρώτοις διαφέρει ἐντελῶς τῶν ἄλλων ἀστέρων, ὧν οὐδεὶς δύναται νὰ παραβληθῆ ἰσὺς αὐτόν, οὔτε πλανῆται, οὔτε δορυφόροι, οὔτε ἀστεροειδεῖς, οὔτε κομηταί, ὁ δὲ ἀπειρος αὐτοῦ ὄγκος, ἡ φυσικὴ συσκευή του καὶ αἱ ἐξαιρετικαὶ τοῦ ἰδιότητες κατατάσσουσιν αὐτὸν εἰς ὄλως ἰδιαιτέραν θέσιν. Ὑπερβαίνει δὲ κατὰ τὸν ὄγκον ἅπαντας τοὺς περὶ αὐτὸν περιφερομένους πλανήτας ἐν συνόλῳ καὶ εἶναι 6000^{κις} ὀγκωδέστερος τοῦ ὄγκου τούτων μετὰ τῶν δορυφόρων αὐτῶν, ἀστεροειδῶν, κομητῶν κτλ. τῶν ἀποτελούντων τὸ ἡμέτερον ἡλιακὸν σύστημα. Εἶναι δὲ μεγαλειότερος τῆς Γῆς μας, ἐν ἑκατομμύριον τριακοσίας χιλιάδων φορές.

Ἡ ἐναντι ἡμετέρα εἰκὼν δίδωσιν ἰδέαν τῆς συγκρίσεως αὐτοῦ πρὸς τοὺς διαφόρους πλανήτας, ὡς καὶ τῆς Γῆς πρὸς τὸν Ποσειδῶνα, Οὐρανόν, Κρόνον καὶ Δία. Ὁ δὲ Ἄρης, ὁ Ἑρμῆς καὶ ἡ Ἀφροδίτη εἶναι μικρότεροι τῆς Γῆς.

Ἀπαιτοῦνται τρία ἔτη διὰ νὰ περιπλεύσῃ τις τὴν Γῆν, ἐνῶ διὰ τὸν ἥλιον ἀπαιτοῦνται τριακόσια ἔτη. Ἐὰν δὲ ὁ ἀνθρώπινος βίος ἐκεῖ εἶναι ἴσος πρὸς τὸν ἐνταῦθα, βεβαίως οὗτος δὲν ἐπαρκεῖ εἰς ταξειδιώτην ἐπιθυμοῦντα νὰ γνωρίσῃ τὴν ἐπιφάνειάν του.

Τὸ βῆρος εἶναι σχεδὸν 30^{κις} μεγαλειότερον ἐπὶ τῆς ἐπιφάνειας τοῦ ἥλιου ἢ ἐπὶ τῆς

Γῆς, σῶμα δὲ, τὸ ὁποῖον, ἐνῶ ἐπὶ ταύτης ἐν τῷ πρώτῳ δευτερολέπτῳ διατρέχει διάστημα 4 μέτρων καὶ 9 ἑκατοστῶν, ἐν τῷ ἡλίῳ διανύει 144 μέτρα. Ἐκ τούτου συμπεραίνεται, ὅτι τὸ ἡμέτερον σῶμα ἠθέληεν ἐκεῖ βαρύνει 2,000 χιλιόγραμμα, ὡς ὁ ἐλέφας, ὁ κύων καὶ ὁ ἵππος θὰ ἐβάρυνον 28^{κις} πλέον ἢ ἐνταῦθα καὶ δὲν θὰ ἠδύναντο νὰ κινηθῶσιν ἐκ τῆς θέσεώς των. Ἐπομένως αἱ φυσικαὶ συνθήκαι ἐπὶ τοῦ ἥλιου εἰσὶ πολὺ διάφοροι ἢ ἐπὶ τῶν ἄλλων πλανητῶν.

Ὁ ἥλιος ἀκτινοβολεῖ διαρκῶς καὶ ἐξαιρετικῶς, ἡ διαφορὰ δ' αὕτη τὸν χαρακτηρίζει. Δι' αὐτοῦ καίει, μακρὰν δὲ διαχέει τὸ φῶς καὶ τὴν θερμότητα, ἐνῶ τούναντίον οἱ λοιποὶ ἀστέρες οὔτε ἀκτινοβολοῦσιν, οὔτε φῶς καὶ θερμότητα διαχέουσιν· ἐὰν δὲ δὲν ὑπῆρχεν ὁ ἥλιος, θὰ διετέλουν ἐν διαρκεί σκότει. Τὰ πρὸνόμενον ἄρα τοῦτο δίδωσιν αὐτῷ τὴν σπουδαίαν ἰδιότητά του.

Ἡ ἐντασις τῆς πραγματικῆς θερμότητος τοῦ ἥλιου ὑπελογίσθη ἀρκούντως ὑπὸ τῶν φυσιολόγων, διὰ τῆς ἀναλήψεως τῆς συσσωρευομένης ποσότητος τῆς θερμότητος ἐν τινι χρονικῷ διαστήματι, ἐπὶ ὠρισμένης ἐπιφανείας τῆς Γῆς, προστιθεμένης ἐν ταύτῃ καὶ τῆς ποσότητος τῆς ἀπορροφωμένης θερμότητος ὑπὸ τοῦ ἀτμοσφαιρικοῦ ἀέρος, τοῦ ἐδάφους καὶ τοῦ αἰθέρος.

Τινὲς φυσιολόγοι ὑπελόγησαν, ὡς ἔγγιστα, τὴν παραγομένην ὑπὸ τοῦ ἥλιου θερμότητα. Εὐρον δὲ, ὅτι τὸ ἡλιακὸν φῶς εἶναι 300,000^{κις} ἰσχυρότερον τοῦ τῆς Σελήνης καὶ 765,000,000^{κις} ἰσχυρότερον τοῦ φωτός τοῦ Συρίου, τοῦ λαμπρότερου τῶν ἀστέρων. Ὁ δὲ Bourguier λέγει, ὅτι φωτίζει μὲ ἰδύναμιν 11,664 κηρίων ἐν ἀποστάσει 43 ἑκατοστῶν τοῦ μέτρου ἢ 62,177 κηρίων, ἐν ἀποστάσει 3 ποδῶν = 1 μέτρου. Ὁ ἀγγλὸς φυσικὸς Wollaston τὴν αὐτὴν ἐξήγησιν ἔδωκεν, δι' ἄλλης μεθόδου, εἰς πειράματά του γεγόμενα κατὰ Μάϊον καὶ Ἰούνιον τοῦ 1799. Εὐρε

δέ, ότι 59,882 κηρία εν ἀποστάσει 1 μέτρου, φωτίζουσι τόσον, ὅσον καὶ ὁ Ἥλιος. Ἐάν δὲ υποθέσωμεν τὸν Ἥλιον, εὐρισκόμενον εἰς τὸ ζενίθ, ἢ φωτιστικὴ αὐτοῦ δύναμις θὰ ἰσοδυναμῆται, κατὰ τὸ πόρισμα τοῦτο, μὲ 68,000 κηρία. Ἀλλὰ, καὶ διὰ τῶν ἠλεκτρικῶν σημάτων δυνάμεθ' ἀπολαύσωμεν φῶς ἴσον πρὸς τὸ τοῦ ἡλίου. Οἱ κκ. Tigeau καὶ Foucault διὰ τῆς παραβολῆς τῆς λάμπης βολταϊκοῦ πόξου, παραγομένου διὰ τριῶν σειρῶν στήλης Βούνσεν, ἐκ 46 ζευγῶν ἐκάστῃ, πρὸς τὸ φῶς τοῦ Ἥλιου, ἐν καθαρῷ οὐρανῷ τοῦ μηνὸς Ἀπριλίου, ἐπεβεβαίωσαν, ὅτι ἡ φωτιστικὴ δύναμις τοῦ Ἥλιου δὲν ὑπερέβαινε πλεον τοῦ διπλασίου καὶ ἡμίσεως τὴν τοῦ ἠλεκτρικοῦ φωτός.

Πάντες οἱ πλανῆται μετὰ τῶν δορυφόρων αὐτῶν, ὡς καὶ οἱ συμπωτικῶς ἀναφαινόμενοι κομήται, στρέφονται περὶ τὸν Ἥλιον, ὅστις κεῖται ἀκίνητος ἐν τῷ μέσῳ ὄλης αὐτῆς τῆς ἀστρικής συνοδείας, ὡς αὐλικὸι εὐπειθεῖς ἀκαταπαύστως ὑπηρετοῦντες τὸν κύριόν των, ἢ μᾶλλον ὡς τέκνα περὶ τοῦ γεννητορῶν των.

Τινὲς νομίζουσι, ὅτι ἡ παράστασις αὕτη ἐξηγεῖται διὰ τοῦ νόμου τῆς ἐλλείψεως, καθόσον ὁ ἥλιος ἔλκει πρὸς αὐτὸν ἐνεκα τοῦ μεγάλου ὄγκου του, πάντα τὰ ἄλλα σώματα, μὴ ἀποτελοῦντα ὅλα ὁμοῦ τὸν ὄγκον του.

Ἄλλ' εἶναι ἀπάτη, διότι ἐκλαμβάνουσι τὴν ὑπόθεσιν δι' ἐξήγησιν. Ὅτε δὲ ὁ Νεύτων ἐξηγεῖ τὴν ὑπόθεσιν τῆς ἀμοιβαίας ἐλλείψεως τῆς ὕλης, πάνυ καλῶς προεῖπεν, ὅτι δὲν προϋτίθετο διὰ τούτου ἢ νὰ χαρακτηρίσῃ διὰ μιᾶς λέξεως φαινόμενον, καθ' ἑαυτὸ ὅπως ἀνεξήγητον, οὐτινος δὲν γνωρίζομεν ἢ τὸν ἐξωτερικὸν τρόπον τῆς ἐκδηλώσεως, ἢ τοὺς αὐτὸν τὸν μαθηματικὸν νόμον. Γινώσκουμεν, ὅτι τὰ σώματα φέρονται πρὸς ἀλλήλα κατὰ λόγον τοῦ ὄγκου των καὶ κατ' ἀντίθετον τοῦ τετραγώνου τῆς ἀποστάσεως των. Ἀλλὰ διατὶ φέρονται οὕτω πρὸς ἀλλήλα; ἀγνοοῦμεν τοῦτο καὶ πιθανῶς ἔσασθαι τὸ ἀγνοοῦμεν.

Ἡ λέξις ἐλλείξις ἀντικατέστησε τὴν ἐκφρασιν περιφερομένη ὕλη τοῦ Καρτεσιῶν ἀπὸ τῆς ἐποχῆς τοῦ Νεύτωνος καὶ ἐάν τὴν ἔλλειξιν ἀντικαταστήσωμεν διὰ τῆς λέξεως ἠλεκτρισίς ἢ μᾶλλον, ὡς ἐπραττεν ὁ Κέππλερ, διὰ τῶν λέξεων ἀφοσίωσις, συμπάθεια, ὑπακοή κτλ. θὰ ἔχωμεν νέαν ὑπόθεσιν μὲ νέαν λέξιν, ὁ δὲ μαθηματικὸς νόμος τῆς ἠλεκτρίσεως, ἀφοσίωσις, συμπαθείας ἢ ὑπακοῆς θὰ διέμενε πάντοτε ὁ αὐτός· μόνον ἢ ὑπόθεσις θὰ ἠλλάσεν. Ὅσον δ' ἀφορᾷ εἰς τὴν ἀληθῆ αἰτίαν, ἣτις φέρει τὰ μικρὰ σώματα πρὸς τὰ μεγαλεῖτερα, ἢ τοὺς ἥττον ὀγκώδεις ἀστέρ-

ρας νὰ στρέφονται περὶ τῶν μᾶλλον ὀγκωδῶν, ἢ αἰτία αὕτη, ἐπαναλαμβάνομεν, ἔσεται πάντοτε μυστήριον ἀνεξήγητον ἡμῖν.

Ὁ Ἥλιος κρατεῖ κάτωθι τῆς ἀθύσου αἰωρούμενος τοὺς κόσμους τούτους ἅπαντας, οἵτινες τὸν ἀκολουθοῦσιν ἢ τὸν περιστοιχίζουσιν, ὡς ταπεινοὶ θεράποντες τῆς παγκοσμίου ὑπεροχῆς του, ὑπέκοντες εἰς τὴν ἀκαταμάχητον θέλησίν του καὶ ἀπολαμβάνοντες τῶν εὐεργετημάτων αὐτοῦ, ἢ τοὺς φῶς, τὴν θερμότητα καὶ τὸν ἠλεκτρισμόν, οἵτινες εἰσὶν ἀπαραίτητοι πράκτορες τῆς ζωῆς. Ὁ ἥλιος διέπει τὴν ἐν τοῖς οὐρανοῖς πορείαν τῶν πλανητῶν καὶ ταυτοχρόνως τοῖς χορηγεῖ τὰς ἡμέρας καὶ τὰς νύκτας, τὰς ἐποχὰς καὶ τὰ κλίματα. Ὁ Ἥλιος εἶναι ἡ συγκρατοῦσα ἐν τῇ ἀθύσῳ τοῦ ἀπείρου κενοῦ τοὺς ἀστέρας χεῖρ, εἶναι ἡ ζωογονοῦσα αὐτοῦ ἐστία, εἶναι ὁ φωτίζων αὐτοὺς φανὸς καὶ συνάμα ἡ πηγὴ, ὅθεν ἀρῶνται τὴν βᾶσιν τῆς ζωῆς.

Ἡ νεωτέρα φυσικὴ ἀπέδειξεν, ὅτι ὁ Ἥλιος εἶναι ἡ πρώτη αἰτία σχεδὸν ὅλων τῶν φαινομένων, ὅτι ἀνευ τοῦ Ἥλιου, ἢ τῆς Γῆς, ὡς ἐπίσης καὶ οἱ ἄλλοι πλανῆται, θὰ ἦσαν ἐντελῶς ἐρημοὶ, γιγαντώδη πτώματα, ἄτινα μάτην καὶ ἀνευ λόγου ἀποχρῶντος, θὰ ἐκυλίσοντο σκοτεινὰ καὶ πεπηγότα, ἀνὰ τὰς ἐρήμους τοῦ ἀπείρου κενοῦ.

Ἰδία ὁ ἀγγλὸς φυσικὸς Tyndall, κατῴρωθεσε διὰ φυσικῶν καὶ μηχανικῶν πορισμάτων του νὰ καθορίσῃ τὴν ἀμφισβήτητον ταύτην ἀλήθειαν καὶ δυνάμεθ' ἀπολογησώμεν, ὅτι τὰ πορίσματα αὐτοῦ ταῦτα ἀποτελοῦσι τὴν λαμπροτέραν ἰσως σελίδα τῆς συγχρόνου φυσικῆς.

Τὰ πάντα ἐπὶ τῆς γῆς καὶ ἐπὶ τῶν ἄλλων πλανητῶν ἀπορρέουσιν ἐκ τοῦ Ἥλιου. Φυτὰ, ζῶα, ἄνθρωποι καὶ ἅπανα ἢ ζῶσα φύσις εἰσὶ προϊόντα καὶ τέκνα τοῦ Ἥλιου, ὑφασμένα διὰ τῶν ἡλιακῶν ἀκτίνων, καθόσον οὗτος εἶναι ἡ πρώτη αἰτία ἁπασῶν τῶν κινήσεων, αἵτινες συντηροῦσι τὴν ἐνέργειαν καὶ τὸ αἶσθημα τῆς ζωῆς ἐπὶ τῆς ἐπιφανείας τῆς σφαίρας μας.

Οἱ ἄνεμοι προέρχονται ἐκ τῆς ἐνεργείας τοῦ Ἥλιου. Καὶ ὄντως ὁ Ἥλιος θερμαίνει ἀνίσως τὰ διάφορα τῆς Γῆς μέρη. Θερμαίνει πολὺ τὰ τροπικὰ καὶ ἰσημερινὰ μέρη, ἐνῶ ἀφίνει ἐτέρας χώρας ψυχρότερας. Ἀφ' ἐτέρου ὅσα σημεῖα προσβάλλει ὁ Ἥλιος, τὰ γειτνιάζοντα ἀτμοσφαιρικὰ μέρη τοῦ ἐδάφους διαστέλλονται καὶ ὑψοῦνται, ἀντικαθίστανται δὲ διὰ τῶν ἐκ τῶν συγκερασμένων μερῶν ἐρχομένων ψυχρότερων ρευμάτων. Τούτωνθεν γεννῶνται οἱ περιοδικοὶ ἄνεμοι, ὁμαλοὶ καὶ σύμμορφοι λεγόμενοι καὶ ὡς ἐκ τού-

του ἐν ἐκάστῳ ἡμισφαίριῳ τῆς γῆς πνέουσι διαρκῶς δύο μεγάλα ρεύματα ἀέρος ἀπὸ τοῦ ἰσημερινοῦ πρὸς ἕκαστον πόλον· καὶ ὁ μὲν εἰς ὁ ἀνώτερος, διευθύνεται βορειο-ανατολικῶς ἐν τῷ βορειῷ ἡμισφαίριῳ, ὁ δὲ ἐτέρος, ὁ κατώτερος, ὅστις ἔχει ἐναντίαν διεύθυνσιν, διευθύνεται βορειο-ανατολικῶς καὶ νοτιο-ανατολικῶς, ἀντιθέτως τῷ πρώτῳ.

Ἡ κίνησις τῆς γῆς γεννᾷ ἐτέρους ἀνωμάλους ἀνέμους, ἢ δ' ἐνέργεια τῆς θερμότητος καὶ ἐξαιτμίσεως, προστιθέμεναι τῇ ἀνίσῳ διανομῇ τῶν ὑδάτων, παράγουσιν ἐπίσης ἄλλους ἀνωμάλους ἀνέμους. Οὕτως, ἐν παραδείγματι, ἐν ταῖς μεγάλας κοιλάσι τῶν Ἀλπεων, ὡς καὶ ἐν ταῖς Κορδυληαῖραις, ἢ θερμανοῖς τοῦ ἀέρος συνεπάγεται τὴν εἰσοβολὴν τοῦ ψυχροῦ ἀέρος τῶν ὀρέων καὶ συνεπῶς ἐπιφέρει ἰσχυροὺς ἀνέμους καὶ θυέλλας.

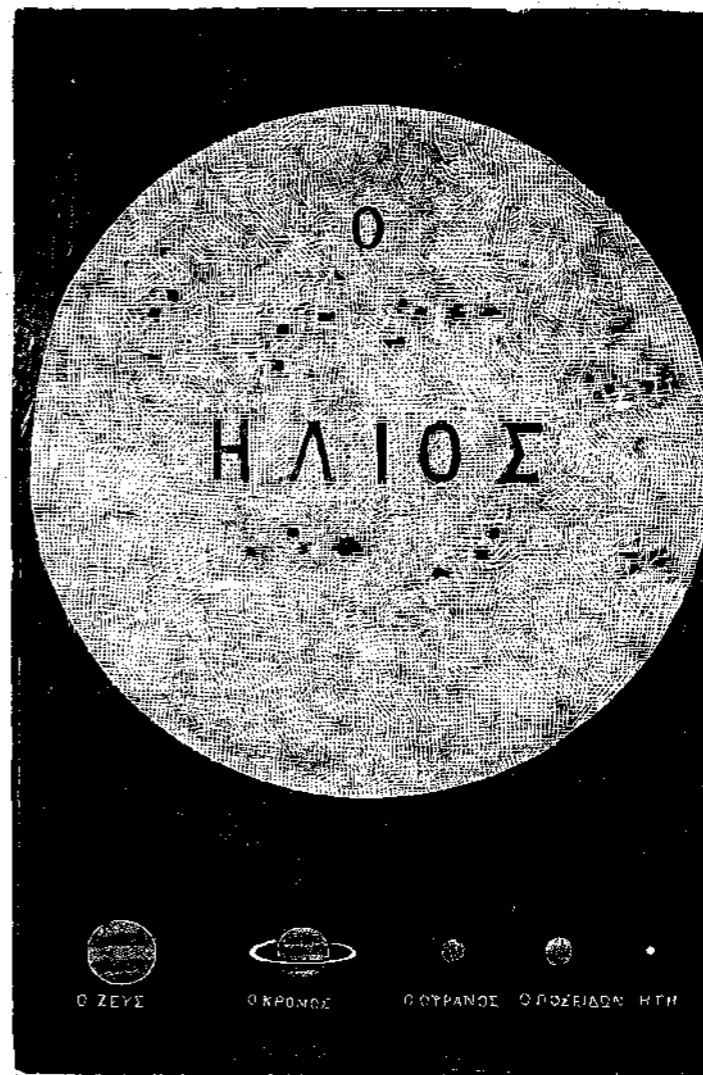
Οἱ πελάγειοι ἄνεμοι παράγονται ἐκ τῆς διαφορᾶς τῆς ἐπικρατούσης θερμοκρασίας ἐν ταῖς ἀκταῖς κατὰ τὴν ἡμέραν καὶ τὴν νύκτα. Ὁ Ἥλιος θερμαίνει τὴν ἀκτὴν, ἐπιφέρει σημαντικὴν διαστολὴν τοῦ ἀέρος· ὅπου δὲ ἐγκαταλείπει τὸν ὀρίζοντα, ἀντικαθίσταται ὁ θερμὸς ἀήρ διὰ δροσερῶν ἐκ τῆς ἐρηρᾶς ἐρχομένων ρευμάτων. Τὸ αὐτὸ ἐπαναλαμβάνεται τὴν πρωίαν, κατὰ τὴν ἐπιστροφὴν τοῦ ἡλίου καὶ τοιοῦτοτρόπως τὸ ἐσπέρας ἢ αὔρα ἐρχεται ἐκ τῆς ἀκτῆς καὶ τὴν πρωίαν ἐκ τῆς θαλάσσης.

Ὅσοι ἢ διαδοχικὴ ἐμφάνισις καὶ ἐξαφάνισις τοῦ Ἥλιου ἐπιφέρει τὰς ἐν τῷ κενῷ

ἀτμοσφαιρικὰς κινήσεις, ἃς καλοῦμεν ἀνέμους, πλεον ἢ ἥττον ἰσχυροὺς, κατὰ τὰς διαφόρους τοποθεσίας καὶ προελεύσεις των, συμφῶνως τοῖς ὁποίοις ἔλαβον καὶ τὰς ποικίλας ὀνομασίας, δι' ὧν χαρακτηρίζονται.

Ἀλλὰ καὶ αἱ διάφοροι θέσεις ἐπίσης τοῦ Ἥλιου, ἃς ἐκάστοτε οὗτος λαμβάνει ἀπέναντι τῆς Γῆς κατὰ τὰς ἐποχὰς καὶ ὥρας τοῦ ἔτους ἐπιφέρουσι τὰς ἀνωμαλίας τῆς θερμοκρασίας καὶ τῶν ἀνέμων.

Ἡ θερμότης ἄρα τοῦ Ἥλιου διαστέλλει τὸν ἀτμοσφαιρικὸν ἀέρα, ἢ ἀπουσία του τούναντιον συστέλλει τὸν αὐτὸν ἀερώδη ὄγκιον, ἐξ οὗ ἡ γενικὴ αἰτία τῶν ἀνέμων, οἵτινες χρησιμεύουσι πρὸς συγκράτησιν ἐν τῇ αὐτῇ τῆς ὁμογενείας καταστάσει τὴν ἀτμοσφαῖραν ἀπασῶν τῶν γῆων χωρῶν.



ΣΥΓΚΡΙΣΙΣ ΤΟΥ ἭΛΙΟΥ ΚΑΙ ΤΩΝ ΠΛΑΝΗΤΩΝ

(Ἐπεται τὸ τέλος)

Φ. Πρίντζης

ΜΑΤΑΙΟΠΟΝΟΥΜΕΝ

ΑΝΑΓΚΗ ΗΘΙΚΗΣ ΕΜΠΕΔΩΣΕΩΣ

Ἦρῃ νὰ ὁμολογήσωμεν, ὅτι αἱ πολιτικαὶ συνθήκαι εἰσὶν ἀναγκαῖαι διὰ τὴν ἀποκατάστασιν τῆς κοινωνικῆς εἰρήνης εἰς τὴν χώραν ἡμῶν, ὡς εἰς πᾶσαν χώραν, ἀλλ' οὐδὲ ὅπως ἐπαρκούσιν, ἐφ' ὅσον ἀμελοῦνται οἱ συνδυάζοντες τὰς πολιτικὰς καὶ κοινωνικὰς σχέσεις ἠθικοὶ δεσμοί.

ΑΘΗΝΑΪΚΗ ΖΩΗ

ΚΑΙ ΚΙΝΗΣΙΣ

Παραβολή και έντυπώσεις.— Αί 'Αθῆναι πρώτη πόλις.— Τὸ ἐμπόριον.— Ἡ πολιτικὴ καὶ αἱ διασκεδάσεις.— Γενικὴ ἄποψις.

Αἱ σύγχρονοι 'Αθηναί εἶναι ἡ ὠραιότερα πόλις τῆς Ἀνατολῆς, ὑπὸ ἐποψιν τοποθεσίας, κερμψύτητος, κλίματος, κανονικότητος, συμμετρικότητος καὶ εὐρυθμίας, ἔστιν ὅτε δὲ φιλοξενίας καὶ περιπάτου, καθαριότητος καὶ ὑγείας, ποιήσεως καὶ αἰσθητικῆς, ἠθικῆς ἀπολαύσεως καὶ παγκοσμίου μελέτης.

Τὰς περιβάλλει πρῶτον διαυγῆς κυανοῦς τὴν ἡμέραν καὶ πορφυρόχρους τὸ ἑσπέρας γλυκιδερκῆς ὄριζων, τὸ δ' ἑσπέρας, ὁ τε θυμὸς τοῦ μελικράτου Ὑμηττοῦ, τῆς καλλιμαρμάρου Πεντέλης καὶ τοῦ πευκαλίμου Πάρνηθος μετὰ τῆς θεσπεσίας φαληρικῆς αὐρας περιλούσει τὴν χρυσιζουσαν κατὰ τὴν ὄραν ταύτην θείαν τῆς Παλλάδος πόλιν. Δεύτερον λαμπρύνει τὴν μυρόεσσαν ταύτην ἄνασσαν τῆς Ἀνατολῆς μετὰ τῶν καλλιμόρφων αὐτῆς κτιρίων, ἀρχαιοτήτων, λόφων καὶ νεωτέρων οἰκοδομῶν, μετὰ τὴν ἀπόδοσιν τῆς θείας ταύτης ἑσπέρας, ἡ βασίλισσα τῆς νυκτός, ἡ λαμπαδηφόρος, ἐμπλεῖα κάλλους καὶ φωταγωγίας Σελήνη μας, ἥτις συμπληροῖ τὴν μαγευτικὴν τῆς νυκτός ἀπόλαυσιν.

Ἡ πόλις τῶν Ἀθηναίων εἶναι ἡ βασιλεῖς τῶν ἀνατολικῶν μεγαλοπόλεων, ὡς πάντες αἱ ποιηταὶ ἐξύμνησαν τὰ κάλλη τῆς. Διαμορφουμένη δὲ καὶ μεγαλυνομένη καὶ ἐξωραϊζομένη ὁσημέραι γιγαντιαίως ἄλμασι, περίξ τῆς λαμπηδόνας, τῆς φωταγωγησάσης τὸν σύμπαντα ἀρχαίθεν κόσμον, καὶ τῆς αἰγλῆς τῆς περικλειούσης τὰ ἀθάνατα τῶν ἠρώων προγόνων ἔργα, ἀποκαθίσταται ἐφάμιλλος τοῦ περικλειοῦς ὀνόματός τῆς καὶ τῆς εὐκλειοῦς ἱστορίας τῆς καὶ ἀνταξία γίνεται τοῦ ἐγνωμονοῦντος καὶ προσερχομένου νεωτέρου ἐπισκέπτου.

Αἱ Ἀθηναί ἐνέχουσι πρὸς τοὺς ἄλλοις καὶ τὸ μέγα εὐεργέτημα καὶ ἰδιόζον προσὸν καὶ ἰσωτερικὴν καλλονὴν καὶ ἀξίαν νὰ κέκτηνται καὶ ἐξωτερικὴν περιοχὴν θαυμασίαν νὰ κατέχωσι καὶ με παρελθὸν εὐκλεῆς καὶ ἐνδοξον νὰ περιβάλλονται.

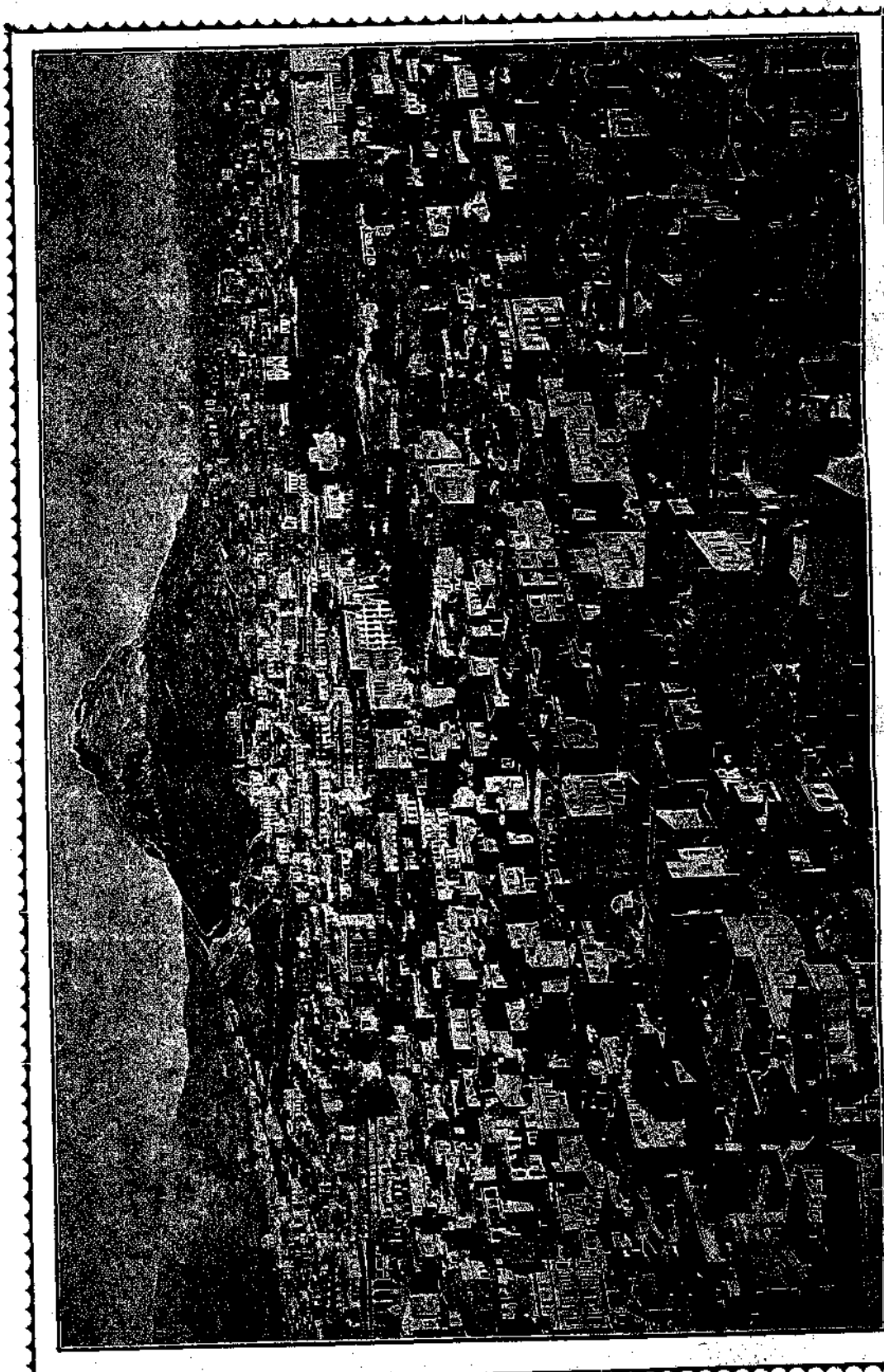
Αἱ Ἀθηναί καὶ τὸν χειμῶνα καὶ τὸ θέρος οὐ μόνον κατοικήσιμοι εἰσίν, ἀλλὰ καὶ θαυμασίως ἀπολαυστικά. Τὰ δὲ παρομαρτοῦντά τὸ γε νῦν ἔχον δύο κακὰ αὐτῆς, ἡ κόνις τῶν ὁδῶν καὶ ἡ ἔλλειψις ἐπαρκούς ὑδάτος, πρὸς θεραπείαν τῶν πολλαπλῶν ἀναγκῶν τῆς πόλεως, εἰσὶν ἔλλειψις πρόσκαιροι, αἵτινες βαθμηδὸν καὶ σὺν τῷ χρόνῳ ἐκλείπουσι.

Τὸν χειμῶνα ὁ μαγικός, ἀπολαυστικός, γλυκῦτατος μέχρις ἀποναρκώσεως ἥλιος, μετὰ τοῦ συγκερασμένου αὐτοῦ κλίματος, οἱ ὑγιεινότετοι καὶ λίαν εὐχάριστοι ἐν καιρῷ ἡμέρας ἐξαιρετοὶ αὐτῆς περιπάτοι καὶ ἐκδρομαὶ δι' ἀμάξης, σιδηροδρομικῶς ἢ πεζῇ, ἐντός καὶ ἐκτός τῆς πόλεως, αἱ ποικίλαι αὐτῶν ἀπολαύσεις καὶ διασκεδάσεις ἐν χοροῖς, συναναστροφαῖς θεάτροις, καὶ διαφόροις ἄλλοις τακτικοῖς καὶ ἐκτάκτοις ὁμηγύρεσι καὶ κέντροις, ὡς καὶ ἡ προσέλευσις διαφόρων ξένων πάντων τῶν ἐθνῶν, μετὰ τῶν παντοειδῶν ἐθνικῶν καὶ θρησκευτικῶν τελετῶν καὶ ἑορτῶν, ἀποκαθιστῶσιν αὐτὰς λίαν ζηλευτάς, ἀξιολατρευτούς καὶ τοῖς πᾶσι προσιτάς. Τὸ δὲ θέρος αἱ Ἀθηναί ὡσαύτως εἶναι ἀπολαυστικά καὶ λίαν ἐπιθυμητά. Τὴν μὲν ἡμέραν ἐπικρατεῖ ἀληθῶς καύσων, ἀλλὰ, ἀκριβῶς ὁ καύσων οὗτος ἀποκαθίστησι τὰς περιοχὰς αὐτῶν, τοὺς κήπους, τὰς ἐξοχὰς καὶ τὰ παράλια ὄντως ἀξιοζήλευτα, ἐξαισία καὶ μακκρῶτατα κέντρα. Τὸ ἑσπέρας ἀπανταχοῦ αὐτῶν εἶναι κάτι τι μαγία, ἔκτακτον, θεσπέσιον, ἀκατάληπτον. Τὴν δὲ νύκτα, ἰδίᾳ ἐπικρατοῦσης σελήνης, ὀμιλοῦσι πλέον αἱ ψυχὰ καὶ αἱ καρδίαι καὶ οὐχὶ τὰ στόματα καὶ αἱ λέξεις. Τὰς ἀττικὰς νύκτας μετὰ τῶν φυσικῶν τοπειῶν οὐδαμοῦ ἄλλοτε ἀπαντᾷ, εἶναι ὁ φυσικός ναὸς τῆς ὑψηλοῦ, ὅπου καὶ ἀπὸ τοῦ Παρθενῶνος συγκοινωνεῖ τις μετὰ τοῦ θεοῦ. Ἐνταῦθα ἐξυμνήσθη τὸ ἰδανικόν καὶ ἐλατρεύθη τὸ θεῖον.

Ἄλλ' ὅτι καθίστησιν ἐτι ὠραιότερας τὰς Ἀθήνας, εἶναι τὸ ὄρσερόν καὶ γλυκῦ ἔαρ, οὕτινος τὴν ἔλευσιν ψάλλουσιν αἱ ἀηδόνες καὶ ἐξυμνοῦσιν αἱ μούσαι καὶ τὸ ρεμβῶδες καὶ ἀποναρκοῦν φθινόπωρόν των, ὅπερ εὐφραίνει τὰς καρδίας καὶ ἐξυψοῖ τὴν ψυχὴν. Οἱ ξένοι ἰδίως κατὰ τὰς ἐποχὰς ταύτας ἐπισκέπτονται τὰς Ἀθήνας, θαυμάζοντες τὴν κάλλον ἢ τῆς φύσεως καὶ ἀπολαμβάνοντες τῶν ἀγαθῶν αὐτῆς. Αἱ δύο αὐταὶ ἐποχαὶ εἶναι μοναδικαὶ διὰ τοὺς περιηγητάς, ἀρχαιολόγους, φυσιοδίφας, τοὺς νοσοῦντας καὶ ἀναρρώνοντας, ὡς καὶ εἰς πάντας τοὺς φίλους τῆς τέρψεως καὶ τῆς ἀπολαύσεως. Ὁ τεθλιμμένος λησμονεῖ τὰς θλίψεις του καὶ ὁ μελαγχολικός ἀναζωογονεῖται. Οὐδαμοῦ τῆς ὑψηλοῦ εὐαρεστότερα τοπεῖα ὑπάρχουσιν, ἢ δὲ τέχνη δὲν ἀπεμιμήθη ἐτι τὴν φύσιν ἐνταῦθα.

Ἐλθωμεν καὶ εἰς τὰ περὶχωρα, ἅπερ δὲν ἀμοιροῦσιν ἐπίσης καλλονῆς καὶ ἀπολαύσεως.

Ἐχομεν τὸ Παλαιὸν καὶ Νέον Φάληρον, τὸν Πειραιᾶ μετὰ τῶν ὠραίων ἐπίσης ἐξοχῶν του, τὴν Αἴγινα μετὰ τῆς Σαλαμίνας, τὴν Ἐλευσίνα μετὰ τοῦ θαυμασίου κόλπου τῆς, τὸν Μαραθῶνα μετὰ τῆς ὠραίας παραλίας του, τὴν Βάρη καὶ τὴν Βουλιαγαμένην, τὸ Σούνιον μετὰ τοῦ ἱστορικοῦ ἀκρωτηρίου του καὶ τὸ Λαύριον μετὰ τοῦ ἡσυχοφλοίσθου Θερικοῦ του, ἅπαντα θεσπέσια παραλιακὰ μέρη καὶ ἀριστουργηματι-



Αναστάσιος

Πλατ. Συντάγματα

1901

ΑΙ ΑΘΗΝΑΙ

Αναστάσιος

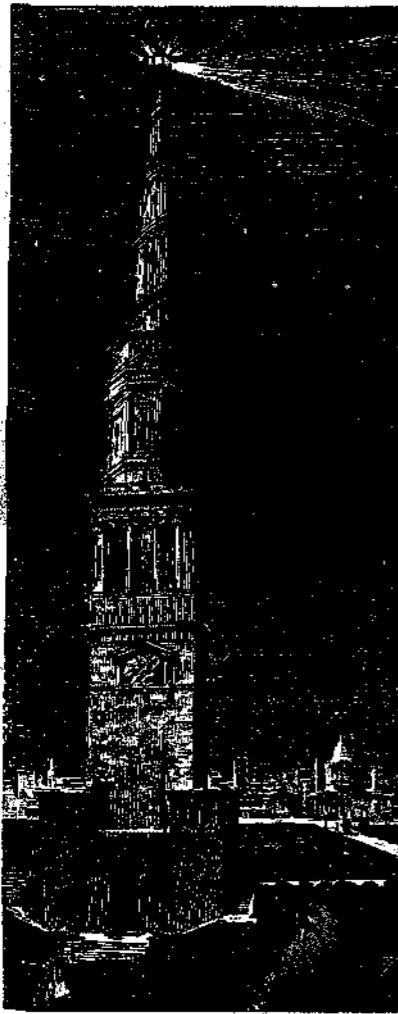
Ἡλίου Μελισσην

Ναὸς Ἁγ. Ἀθανασίου

Η ΣΥΓΧΡΟΝΟΣ ΑΙΓΥΠΤΟΣ
ΥΠΟ ΒΠΟΥΙΝ
ΙΣΤΟΡΙΚΗΝ, ΕΜΠΟΡΙΚΗΝ ΚΑΙ ΚΟΙΝΩΝΙΚΗΝ
(Μετ' εικόνων)

(συνέχεια ἴδε προηγ. φύλλον)

Ὁ Φάρος οὗτος συγκατερίθειτο μεταξύ τῶν θαυμάσιων τοῦ παλαιοῦ κόσμου, εἶχε δὲ κτισθῆ ἐκ λευκοῦ μαρμάρου καὶ ὑπερέβαινε κατὰ τὸ ὕψος τὴν πυραμίδα τοῦ Χέοπος. Ἦτον ὁ πρῶτος καὶ μέγιστος πηλαυγῆς φανός, κατεσκευάσθη δὲ δι' ἄδρας δαπά-



Ο ΤΟΤΕ ΦΑΡΟΣ ΤΗΣ ΑΛΕΞΑΝΔΡΕΙΑΣ

νης ἐν διαστήματι δώδεκα ἐνιαυτῶν ὑπὸ τοῦ περιφήμου Κνιδίου ἀρχιτέκτονος Σωστράτου ἐκ λευκοῦ λίθου ἐπὶ ἀπορροῶς βράχου.

Ἡ Ἀλεξάνδρεια εἶχε δίκτυον πλατειῶν ὁδῶν, αἵτινες κατέληγον εἰς δύο κεντρικὰς λεωφόρους, διασταυρουμένας καὶ ἡ μὲν μακρυτέρα ἐρχομένη ἐκ δυσμῶν πρὸς ἀνατολὰς ἤρχετο ἀπὸ τοῦ κοιμη-

τηρίου καὶ διὰ τῆς ἰουδαϊκῆς συνοικίας κατέληγε παρὰ τῇ πύλῃ τῆς Κανόπης, νῦν πύλη τῆς Ροζέτης· ἡ δὲ ἑτέρα ἐκοπτε τὴν πρώτην ὀρθογωνίως καὶ εἶχεν εἰς ἀμφότερα τὰ ἄκρα δύο ἀναμνηστικὰς πύλας, αἷ ἐκάλουον Πύλην τοῦ Ἡλίου καὶ Πύλην τῆς Σελήνης. Εἶχον δὲ 14 μέτρων μῆκος, ἀπὸ τῆς μιᾶς εἰς τὴν ἑτέραν πλευρὰν.

Μεταξὺ τῶν δύο αὐτῆς λιμένων, τοῦ μὲν βλέποντος πρὸς τὴν Εὐρώπην, τοῦ δὲ πρὸς Ἀνατολὰς, διήρχοντο ὁλοκλήρου τοῦ κόσμου τὰ προϊόντα, ἐξ οὗ ἡ Ἀλεξάνδρεια ἐκτήσατο ὄνομα παγκοσμίου φήμης τῷ 300 π. χ. ὅπως τὴν σήμερον χαίρει τοιαύτης τῷ Λονδίνῳ καὶ ἐστολιζέτο ὑπὸ λαμπροτάτων καὶ σπανίων οἰκοδομῶν, ὡς τὰ ἐνάκτορα τῶν Πτολεμαίων, τὸ Μουσεῖον καὶ ἡ περίφημος Βιβλιοθήκη, οἱ ναοὶ τῶν Ἑλλήνων θεῶν, τὸ Σῶμα, ἐνθα ἀνεπαύετο ὁ σωρὸς τοῦ Μεγάλου Ἀλεξάνδρου, τὸ Ἴπποδρόμιον, τὸ Μέγα Θέατρον, τὸ Γυμνάσιον, τὸ Στάδιον καὶ πολλὰ ἄλλα δημόσια κτίρια, ἅτινα εἶχον ἀνεγερθῆ μετὰ μεγάλης ταχύτητος. Τὸ δὲ ἀνάκτορον, ὅπερ ἐχρησίμευεν ὡς συνθήκης κατοικία τῶν Πτολεμαίων, εὕρισκετο πρὸς ἀνατολὰς τοῦ λιμένος, ἦτοι πρὸς δυσμὰς τοῦ μέρους, ἐνθα σήμερον εὕρσκειται ὁ ἐβαλίσκος τῆς Κλεοπάτρας. Συνεκοινωνεὶ δὲ πρὸς ἀπειρομέγεθεις καὶ μεγαλοπρεπεῖς κήπους, οἵτινες περιεβαλλόν αὐτὸ μετὰ τοῦ μουσείου καὶ τῆς βιβλιοθήκης τῆς Ἀλεξανδρείας.

Πρῶτος ὁ Πτολεμαῖος Σωτήρ, ὡς κυβερνήτης τῆς Αἰγύπτου διὰ λογαριασμὸν τοῦ Ἀλεξάνδρου καὶ εἶτα ὡς βασιλεὺς, ἤρξατο τῆς οἰκοδομῆς τῶν πλείστων κτιρίων, ἀνέπτυξε δ' ἐν ταῦτῳ θαυμασίως τὸ ἐμπόριον καὶ ἐνεθάρρυνε μετὰ ζήσεως τὰς τέχνας καὶ τὰς ἐπιστήμας, καταστήσας πνευματικὴν ἐστίαν τὸ ὑπ' αὐτοῦ ἀνεγερθὲν πολυθρύλητον μουσεῖον, ἀντάξιον πρὸς τὰ νῦν πανεπιστήμια καὶ τὰς ἀκαδημίας τῆς Εὐρώπης. Οἱ Πτολεμαῖοι ὑπῆρξαν οἱ μάλλον πεφωτισμένοι ἡγεμόνες τῆς ἀρχαιότητος.

Ὁ Πτολεμαῖος Σωτήρ διωργάνωσεν καὶ ἰσχυρὸν στόλον, μετακάλεισας πρὸς τοῦτο ὀκτώ χιλιάδας ναυπηγούς ἐκ Φοινίκης καὶ κατεσκευάσεν μέγαν ἀριθμὸν χρυσῶν, ἀργυρῶν καὶ χαλκίων νομισμάτων. Προσείλκυσε τοὺς μάλλον σοφοὺς καὶ ἀνεπτυγμένους ἐξ Ἑλλάδος εἰς Ἀλεξάνδρειαν, συνειργάσθη δὲ διὰ τὴν ἀνακαινίσιν τῆς Αἰγύπτου τῶν Φαραῶ μετὰ τοῦ διασημοῦ μαθηματικοῦ Εὐκλείδου, τῶν ἱατρῶν Ἑρσιστράτου καὶ Ἱεροφίλου, Δημοτρίου τοῦ Φαληρέως, ὅστις ἱδρυσε τὴν βιβλιοθήκην καὶ διοργάνωσε τὴν Ἑλληνικὴν σχολὴν τῆς Ἀλεξανδρείας, τοῦ Σωστράτου, ὅστις κατεσκεύασε τὸν φάρον κτλ.

ὑπὸ τὴν βασιλείαν τοῦ δευτέρου πρίγκιπος τῶν Λαγιδῶν ἡ Ἀλεξάνδρεια ἐξίκετο εἰς τὸν κολοφῶνα τοῦ μεγαλείου τῆς. Πτολεμαῖος ὁ Φιλάδελφος, υἱὸς καὶ διάδοχος τοῦ Πτολεμαίου Σωτήρος Ἁ', ὑπῆρξε μαθητῆς καὶ τοῦ Φιλέτα. Μετέφρασεν Ἑλληνιστὰς τὰς ἱεράς ἐβραϊκὰς βίβλους καὶ ἐν γένει ὑπ' αὐτὸν προῶδουσε σημαντικῶς ὁ αἰγυπτιακὸς πολιτισμὸς. Ἐν ταῦτῳ δὲ ἐδαπάνησε σημαντικὰ ποσὰ διὰ τὴν οἰκοδομὴν τοῦ Μουσείου τῆς Ἀλεξανδρείας, ἐν τῷ ὅποιῳ οἱ διασημότεροι σοφοὶ τοῦ παλαιοῦ κόσμου προσήρχοντο καὶ εἰργάζοντο εἰς τὴν περισυλλογὴν καὶ τὴν ἀνάπτυξιν τῆς ἀνθρωπίνης ἰδιοφυίας. Τὸ μέγαρον τοῦτο περιεῖχε τόπον περιπάτου πρὸς

τοῦτο κατεσκευασμένον, εἶδος αὐτῆς ἐπιμήκους καὶ σκιαζομένης ὑπὸ ὠραίων δένδρων, με ἀναβρυτήρια, πηγὰς ὑδάτων, σκιαδάς, ἀναδενδράδας, ἔπου ἡδὺ νατὸ τις νὰ καθῆσθ κτλ. Πλατεῖα δὲ τις αἶθουσα κεκαλυμμένη καὶ περιβαλλομένη ἀπὸ στοὺς ἔχρησίμευεν διὰ τὰς συνελεύσεις καὶ συνδιασκέψεις τῶν σοφῶν, ἐν ταῦτῳ δὲ προσήρχοντο ὅσοι τῶν μαθητῶν ἐπεθόμενον νὰ διδασκῶσιν ἐκ τῶν μαθημάτων των. Ὡσαύτως ἐν τῷ Μουσείῳ τοῦτῳ ὑπῆρχον καὶ εὐρεῖαι αἶθουσαι φαγητοῦ, ἐνθα οἱ κορυφαῖοι τῶν ἐπιστημῶν ἐλάμβανον τὸ γεῦμα των, ἐξηπλωμένοι ἐπὶ κλινῶν κατ' ἑλληνικὸν ἔθιμον.

Τὰ μέλη τοῦ πανακαδημίου τοῦτου διηροῦντο εἰς συναδελφότητα, κατὰ τὸ εἶδος τῆς διδασκομένης ἐπιστήμης, ἐκάστη δὲ συναδελφότης ἐξελέγε τον πρόεδρον τῆς. Ἡ ἐρηγυρία τῶν προέδρων ἀπέταλει γερουσίαν, ἥς αἱ συνεδριάσεις διηυθύνοντο ὑπὸ πρωτοστάτου τοῦ Πανεπιστημίου, ἐκλεγομένου ὑπὸ τῆς Κυβερνήσεως.

Ἡ ἐπίπλωσις τοῦ Μουσείου τοῦτου ἦτο πλουσιωτάτη καὶ καλλιτεχνική. Τὰ δὲ μέλη τοῦ Ἰνστιτούτου ἦσαν ἐντελῶς ἀνεξάρτητα καὶ εἶχον τὸ δικαίωμα νὰ ἐπιδίδονται εἰς τὰς μελέτας των ἐν τελείᾳ ἡσυχίᾳ καὶ ἀπομονώσῃ, ὁ δὲ μονάρχης ἐτρέφεν αὐτούς, ἐπλήρωνε καὶ διατήρει, χωρὶς νὰ τοῖς ζητῆ, οὐδένα λογαριασμὸν τῶν ἐργασιῶν αὐτῶν. Ἐτι δὲ τοῖς παρεῖχεν ἀπαντα τὰ ὑλικά μέσα, ἅτινα ἀπῆτουν ἐν τῇ Βιβλιοθήκῃ, ἥτις ἦτο ἀπολύτως εἰς τὴν διάθεσιν των.

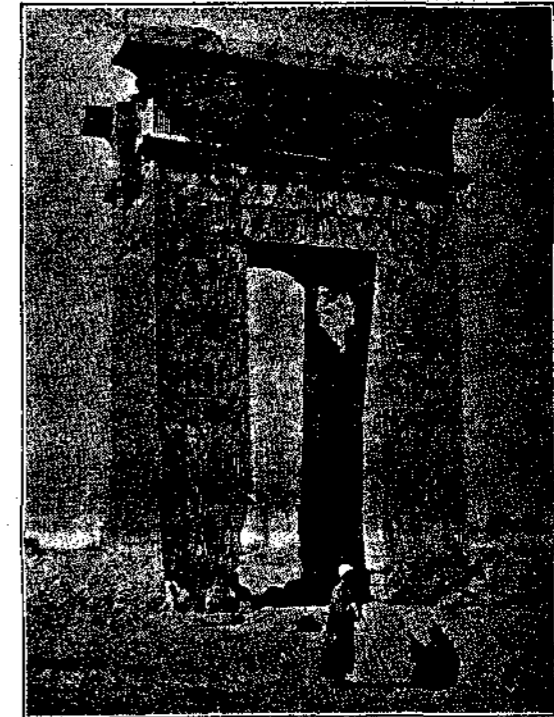
Ἐν τῇ ἐν τῷ Μουσείῳ τοῦτῳ Βιβλιοθήκῃ εὕρισκοντο ἀπαντα τὰ τότε γνωστὰ συγγράμματα τῆς οἰκουμένης, ὡς καὶ ἡ ὑπὸ τῶν ἐβδομηκοντα πολυθρύλητος ἐκ τῆς ἐβραϊκῆς εἰς τὴν ἑλληνικὴν μετάφρασις τῆς Παλαιᾶς Διαθήκης.

Ἡ βιβλιοθήκη τοῦ Μουσείου τῆς Ἀλεξανδρείας ἐφημιζέτο καὶ πάνυ δικαίως ὡς ἡ πλουσιωτέρα τοῦ κόσμου ὅλου. Κατὰ τοὺς χρόνους τοῦ Πτολεμαίου Φιλαδέλφου περιεῖχε τετρακοσίας χιλιάδας τόμους, ὅτε δὲ ἐπυροπόληθη ἐπὶ τῆς ἐποχῆς τοῦ Καίσαρος, δὲν εἶχεν ὀλιγωτέρους τῶν 900 χιλιάδων. Ὁ δὲ σοφὸς Μάσπερος φρονεῖ, ὅτι εἰς τὴν πλειάδα τῶν διασημῶν ἀνδρῶν, τῶν ἤσάντων ὑπὸ τὰ τεῖχη τοῦ Μουσείου τῆς Ἀλεξανδρείας, ἐφείλοντο κατὰ μέγα μέρος αἱ πνευματικαὶ πρῶδοι τῆς συγχρόνου ἀνθρωπότητος, καθὼς ὁ εἶπεν οὗτος «οὐδὲ μὴ ἐπιστήμη καὶ οὐδὲν δόγμα δὲν ἠμελήθη, χωρὶς νὰ μελετηθῆ καὶ καλλιεργηθῆ πρεπόντως». Ἡ δὲ μάλλον σεβαροτέρα καὶ ἐμβριθεστερα ἐργασία ἐγένετο ἐν τῷ ἐδάφει τῆς γραμματικῆς, τῆς φιλολογίας καὶ τῶν φυσικῶν ἐπιστημῶν. Εἰς τοὺς κριτικούς δὲ ἀλεξανδρινούς ἐργάτας ἐφείλομεν τὴν διατήρησιν τῆς ἑλληνικῆς φιλολογίας καὶ εἶναι νομιζομεν πάντι περιττὸν νὰ ὑποδείξωμεν ἐνταῦθα, ὅποιαν θετικὴν ἐπιρροὴν ἡ φιλολογία μας ἐξήσκησε εἰς τὴν ἀνάπτυξιν τῶν λαῶν τῆς Δύσεως ἕκτοτε. Πανθομολογεῖται, ὅτι ἡ λαμπρὰ ἀνάπτυξις τῶν συγχρόνων θετικῶν ἐπιστημῶν ἐρεῖδαται ἰδίως εἰς τὰς παραδόσεις καὶ τὴν μέθοδον τῆς ἀλεξανδρινῆς σχολῆς. Ἡ ἀναγέννησις τῶν ἐπιστημῶν ἤδη, δὲν εἶναι ἄλλο, ἐπιπέγει ὁ σοφὸς Μάσπερος, ἢ ἡ ἀναγέννησις τῶν ἀλεξανδρινῶν ἀρχῶν.»

Κατὰ τὰ τελευταῖα ἔτη τῆς βασιλείας Πτολε-

μαίου τοῦ Φιλαδέλφου, ὁ Αἰγύπτιος Νανέθων, ἀρχιεφεύλαξ τοῦ ναοῦ τῆς Ἡλιουπόλεως, ἔγραψε τὴν Ἱστορίαν τῆς Αἰγύπτου, ἥς οἱ ἱστορικοὶ Ἰώσηφ καὶ Εὐσέβιος μόνον περιεκόπασ τινὰς ἐνδιαφερούσας ἄλλως τε μετέδωκαν ἡμῖν.

Ὅτε κατὰ τὴν ἐποχὴν ταύτην ἡ ἰσχύς τῆς Ρώμης ἤρχιζε νὰ ἐπεκτείνεται, Πτολεμαῖος ὁ Φιλάδελφος ἠθέλησε νὰ συνάψῃ σχέσεις μετὰ τοῦ λαοῦ ἐκείνου, ὅστις ἐδέσποεν ἤδη ἐπὶ τῆς Ἱταλίας καὶ ἐμελλε θάπτον ἢ βράδιον νὰ κατακτήσῃ τὸν κόσμον ὅλον. Τῷ δὲ 273 ἀπέστειλε πρεσβείαν παρὰ τῆ ρωμαϊκῆς γερουσίας, ἵνα συγχαρῇ ταύτην διὰ τὴν πρόσφατον κατὰ Πύρρου νίκην τῆς.



ΑΡΧΑΙΟΣ ΝΑΟΣ ΕΝ ΚΑΡΝΑΚ

Ὁ Εὐμένιος ἐκ Περγᾶμου ἀπεπειράτο τότε νὰ σχηματίσῃ, ἐν τῇ πρωτεύουσῃ τῶν κτήσεῶν του πυρρήνα πνευματικῆς πολιτισμοῦ, ἀναλόγῳ πρὸς τὸν τῆς Ἀλεξανδρείας. Ὁ δὲ Πτολεμαῖος πειραχθεὶς ἐκ τῆς ἀντιπρολιτεύσεως ταύτης, μεταχειρίσθη ἀπαντα τὰ δυνατὰ μέσα πρὸς διατήρησιν τοῦ μονοπωλίου τῆς τέχνης, τῆς φιλολογίας καὶ τῶν ἐπιστημῶν καὶ πρὸς τὸν σκοπὸν τοῦτον ἀπηγόρευσε τὴν ἐξαγωγὴν τοῦ πάπυρου, ὅστις μόνον παρὰ ταῖς ὄχθαις τοῦ Νείλου ἐκαλλιεργεῖτο. Πλὴν Ἑλλήνις οἱ ἐδίδαξε τοῖς ἐν Περγᾶμῳ νὰ γράφωσιν ἐπὶ ἐπεξεργασμένων δερμάτων καὶ ἕκτοτε ἡ περγαμνῆ ἀντικατέστησε τὸν πάπυρον μολοντὶ ἀδρότατα ἐκτιμωμένη.

Ἀποθανόντος τοῦ Πτολεμαίου τοῦ Φιλαδέλφου, τοῦτον διεδέχθη ὁ υἱὸς αὐτοῦ Πτολεμαῖος ὁ Γ', ὁ Εὐεργέτης. Οἱ τρεῖς οὗτοι βασιλεῖς τῆς Αἰγύπτου διὰ τῆς ἐμφορον αὐτῶν διοικήσεως καὶ τοῦ νηφαλίου βίου προήγαγον τὴν Αἰγύπτον εἰς ἀκμὴν καὶ εὐημερίαν. Ἡ δὲ Ἀλεξάνδρεια οὕτως ἀποκατέστη τὸ κέντρον τοῦ ἐμπορίου τοῦ κόσμου, δι' οὗ εἶχον συρρεύσει ἀμύθητοι θησαυροὶ. Ἡ Ἀλεξάνδρεια τότε

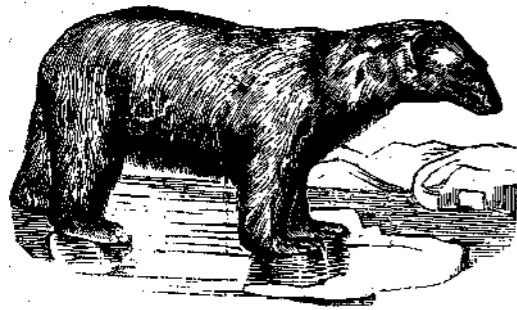
λύσει. Φθάνει κατεπτοημένος ο ξενοδόχος και τῷ λέγει:

— Μιλώρδε, ξεύρετέ, ὅτι ἐκοτώσατε τὸ παιδί;
— Αἰ, τί μὲ τοῦτο ἀπαντᾷ ἀπαθῶς ὁ ἀγγλος, πέρασέ το εἰς τὸν λογαριασμόν μου.



Ἀνῆγγελλον εἰς ἓνα ἐπαρχιώτην, ὅτι ὁ εὐφημέριος τοῦ χωρίου του ἀπέθανε.

— Μὴ τὸ πιστεύετε, ἀπήντησεν, ἔχομεν μαζὴ τακτικὴν ἀλληλογραφίαν καὶ ἂν τοῦ συνέβαινε ἓνα τέτοιο πρᾶγμα, εἶναι ἀδύνατον, θὰ μοῦ τῶγραφε.



Εἰς τὸν Ζωολογικὸν Κήπον

Μεταξὺ δύο νεανίδων:

— Γιὰ ἰδέ, Ἀνθοῦλα, αὐτὴν τὴν ἀρκοῦδα, δὲν σοῦ φαίνεται ἡμερὴ καὶ καλή;

— Ναί, καυμένη, κάκει τὴν ἡμερὴ, διότι μᾶς γωρίζει ὁ φραγμός, ἀλλὰ ἂν ἦτον ἐλευθέρη, τί θὰ μᾶς ἔκαμνε!

— Καλὰ λέγεις, ἀγαπητή μου, τί ὑποκρίσῃ! Ὡσὰν τοὺς γέροντας, νὰ, γιὰ ἰδέ ποῦ σοῦ εἶνε ἔλο προσποίησης καὶ ὕστερα;

— Πᾶμε, πᾶμε, νὰ φύγωμεν...



Τοπικά

Κυρία τις προσέρχεται εἰς τὸ ταχυδρομεῖον καὶ ζητεῖ διεκάλεπτον γραμματόσημον.

Ὁ ὑπάλληλος τῆ δίδει 2 πεντάλεπτα.

— Δεκάλεπτον, ὡς εἶπον, τῷ λέγει ἡ Κυρία.

— Δὲν ἔχω, τῆ ἀπαντᾷ ὁ ὑπάλληλος.

— Μὰ τί θὰ κάμω, τί κατάστασις εἶναι αὕτη; ἐπιλέγει ἡ γυνὴ μετὰ θυμοῦ.

— Τί θὰ κάμετε, ἔρω γῶ; ἀπαντᾷ ἐκεῖνος.

— Βάλλετε δύο πεντάλεπτα ἐπὶ τοῦ γράμματός σας καὶ εἶναι τὸ ἴδιον, τῆ λέγει τότε Κύριός τις παρεμβαίνων.

— Ἀ, καὶ πῶς δὲν μοῦ τὸ λέγει τόσην ὠραν! ἀπαντᾷ αὕτη μετὰ θυμοῦ, αὐτὸ τὸ ζῶον.

— Μήπως τὸ ἠρωτήσατε, Κυρά μου, τῆ ἐπιλέγει ὁ ὑπάλληλος, συγκινηθεὶς.



— Ὁ κ. Νικ... διορισθεὶς ἐσχάτως διευθυντὴς Καπνοκοπηρίου, ἠτοιμάζετο ν' ἀναχωρήσῃ, ὅτε τὸν πλησιάζει νέος τις.

— Σᾶς παρακαλῶ, τῷ λέγει, νὰ μὲ προσλάβητε εἰς τὴν ὑπηρεσίαν σας, θὰ μείνητε πολὺ εὐχαριστημένος.

— Μὰ πῶς; τίς εἶσαι; δὲν σε γνωρίζω, τῷ ἀπαντᾷ ὁ κ. Νικ...

— Καλεῖτερα, διότι ἂν μ' ἐγνωρίζατε...

— Ἀ, εἶσαι ἀπὸ τοὺς ἐπιτηδείους;... ξεύρω; δὲν μοῦ κάνεις, παιδί μου, πῆγαινε.

— Ἀ, θέλετε τότε ἀπὸ τοὺς κουτούς, νὰ μὴ γνωρίζουν. καὶ ὑποχρεῖ ὁ νέος μειδιῶν,

Ἐνοικιαστὴς τις παρουσιάσθη εἰς τὸν πρῦτανιν καὶ τῷ ἐζήτησεν οἶκον τινὰ τοῦ ἰδρύματος, διδομένου ἑνὸς ἐνοικίου.

— Καὶ θὰ εὐνάσαι σὺ νὰ πληρώνης 3.600 δραχ. κατ' ἔτος; τὸν ἐρωτᾷ ἀμφιβάλλων ὁ πρῦτανις,

— Μὰ, ἂν εἶναι διὰ νὰ πληρώνω, δὲν θὰ ἤρχομην σὲ σᾶς. Κύριε πρῦτανι, Σκοπὸς γιὰ εὐκολία.

Ἐπειτα σᾶς ἔφερα καὶ γράμμα.

— Καὶ γράμμα; ἀπὸ ποῖον;

— Ἀπὸ τὸν δήμαρχον. Δὲν εἶμαι ἐγὼ ποῦ μοῦ ἐδώσατε προχθὲς ἐπιστολὴν γιὰ τὸν δήμαρχον, νὰ μοῦ βάλῃ τὸ κορίτσι μου ὠρεᾶν εἰς τὴν Ἐταιρίαν;

— Ἀ, ναί, καὶ τώρα;

— Αἰ, τώρα ὁ δήμαρχος θέλει τὸ ρουσφετί του πῖσω, νὰ μοῦ ἰνοικιάσῃς τὸ σπῆτι τοῦ Πανεπιστημίου.

Αἱ ἐφημερίδες προχθὲς διέψευσαν τὰς ἀναγραφείσας ὄθεν γενομένης ταραχᾶς εἰς τὰ σὺνορα.

— Μὰ τί διάβολον πλέον, ἔλεγεν εἰς ἀναγνώστης, ὅτι καὶ ἂν γράψουν, τὰ διαψεύδουν τὴν ἐπισύσαν. αὐταὶ αἱ ἐφημερίδες;

— Εὐτυχῶς, ναί, τῷ ἀπαντᾷ εἰς παρακειμενὸς ρεπόρτερ, ἡμεῖς ἐξαφανίζομεν ὅτι κακὸν καὶ ἂν πράξωμεν, ἐνῶ δυστυχῶς σεῖς, δὲν τὸ πράττετε.

Ὠραία τις Κυρία τεσσαρακοντούτις, ὅπως ἀποφύγη τὰς ἐνοχλήσεις παρακειμένου αὐτῆ νεανία.

— Ποῖον εἶναι τὸ ὑποκοριστικὸν τοῦ γάτος; τὸν ἐρωτᾷ.

— Τὸ γατάκι, τῆ ἀπαντᾷ ὁ νέος εὐχαριστημένος.

— Τὸ ὑποκοριστικὸν τοῦ σκύλου;

— Σκυλάκι, τῆ ἀπαντᾷ ἀμέσως εὐχαριστημένος, ὅτι τὸ εὔρεν.

— Ἀμ τοῦ κουτός; τὸν ἐρωτᾷ εἷτα ἀποτόμως.

— Τοῦ κουτός; .. κουτάκι; τῆ ἀπαντᾷ μετ' ἀπορίας ὅμως αὐτὴν τὴν φορὰν ὁ νέος.

— Αἰ, πῆγαινε νῆ τὸ εὔρης, δὲν εἶναι αὐτὸ, τῷ λέγει ἡ πονηρὰ Κυρία καὶ τὸν ἀφῆκεν.

ΕΡΓΟΣΤΑΣΙΟΝ
ΣΟΚΟΛΑΤΑΣ ΚΑΙ ΖΑΧΑΡΟΠΛΑΣΤΙΚΗΣ
ΤΟ ΤΕΛΕΙΟΤΕΡΟΝ ΕΝ ΑΝΑΤΟΛῃ
ΒΡΑΒΕΥΘΕΝ ΔΙ' 20 ΒΡΑΒΕΙΩΝ
Δ. Γ. ΠΑΥΛΙΔΟΥ
ΕΝ ΑΘΗΝΑΙΣ

Ἡ σοκολάτα Παυλίδου εἶναι ἐκ τῶν θρε-

πτικωτάτων τροφῶν, περιέχουσα πλάστικας οὐσίας, εἶον λεύκωμα καὶ θεοβρωμίνην ἐν ἀφθονίᾳ καὶ τὰ δι' ἀναπνοὴν καὶ καύσιν ἐν τῷ ὀργανισμῷ χρησιμεύοντα. Ἐνεκα δὲ τῶν πολλαπλῶν προσόντων τῆς παρέχεται ὡς ἐπὶ τὸ πολὺ ὡς φάρμακον εἰς τοὺς ἐξηνητημένους, εἰς τοὺς ἀναρρωδούντας, εἰς τοὺς ἀπολέσαντας μεγάλην ποσότητα αἵματος, εἰς ἀδυνάτους γυναικᾶς, εἰς γέροντας καὶ ἐν γένει καχεκτικούς, ὡφελούσα πολλάκις πλειότερον ἢ ὁ σίδηρος, ἢ κίνα, τὸ ἔλαιον τοῦ ὀνίσκου κτλ.

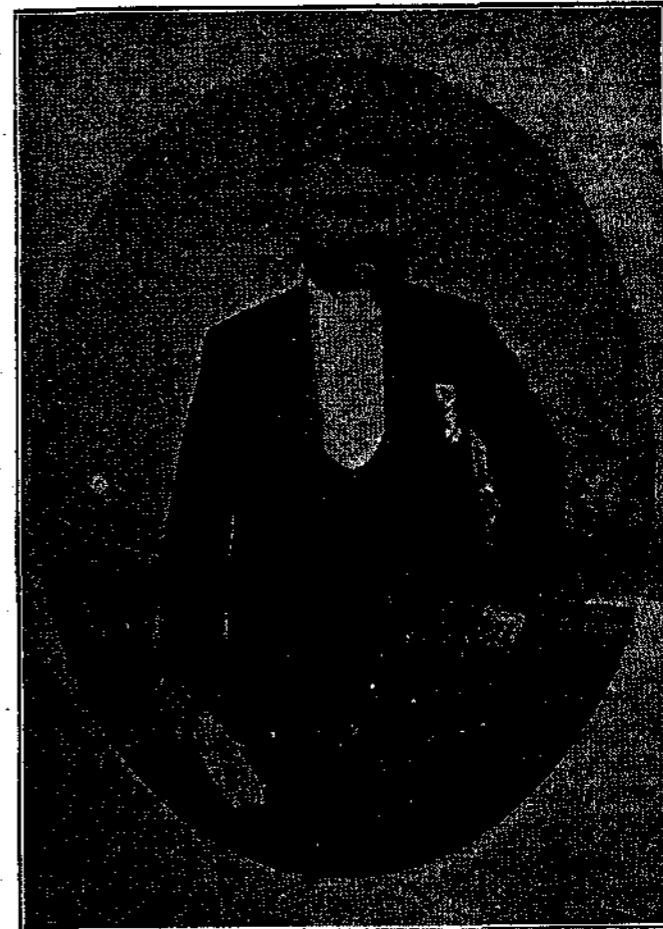
Ὁ ποιῶν χρῆσιν τῆς σοκολάτας πρέπει νὰ δοκιμάζῃ πῶς τὸν εὐχαριστεῖ καλλίτερον, δι' ὕδατος βραζομένη ἢ διὰ γάλακτος καὶ οὕτω νὰ τὴν μεταχειρίζεται.

Παρὰ τοῖς Γάλλοις γίνεται χρῆσις τῆς σοκο-

λάτας τὴν πρῶτην, ὡφελούσα πολὺ τὸν στόμαχον, παρὰ τῆ ἐργατικῆ ἰδίως τάξει, παρέχουσα ἑλαφρότητα καὶ ἐλευθέραν ἐνέργειαν εἰς τὴν διοργάνωσιν.

Εἶναι περιττὸν νὰ ἐπαναλάβωμεν αὐτὴς ἐνταῦθα τὰς περιπτώσεις τῆς ὠφελείας, ὧν ἐγένετο πολλάκις πρόξενος εἰς πολλὰς περιστάσεις παρα ὑψηλοῖς τῆς Εὐρώπης προσώποις.

Ὁ κ. Παυλίδης ἐπιθυμῶν νὰ συντελέσῃ καὶ παρ' ἡμῖν εἰς μεγαλειότερον κύκλον ὠφελείας, τὴν χρῆσιν τοῦ εὐεργητικοῦ τούτου προϊόντος,



ὑπεβίβασεν ἐξαιρετικῶς τὴν τιμὴν αὐτῆς εἰς 4,25 τὴν ὀκίαν, διὰ τὰ Νοσοκομεῖα, Θεραπευτήρια, Ἐκπαιδευτήρια, τὸν Στρατόν, τὸ Ναυτικόν, Ὀρφανοτροφεῖον, Βρεφοκομεῖον, Πτωχοκομεῖον κλπ. ἵνα πάντες δύνανται νὰ πορίζωνται τῶν εὐεργημάτων τοῦ θεοῦ τούτου προϊόντος.

Ὁ κ. Παυλίδης διὰ τῆς φιλεργίας καὶ δραστηριότητός του κατασπᾶς μέγας βιομηχανοῦ παρ' ἡμῖν καὶ διὰ τοῦ Σταυροῦ τοῦ Σωτήρος τιμηθεὶς, εἶναι ἄξιός τουντεῦθεν πολλῶν ἐπαλῶν καὶ συγχαρητηρίων καὶ δύναται νὰ κληθῇ καὶ εὐεργέτης τοῦ τόπου διὰ τῆς τελειοποιήσεως

καὶ παρ' ἡμῖν τῆς ὠφελιμοτάτης ταύτης βιομηχανίας.

Ε. ΚΑΡΥΔΗΣ

Ταχυδακτυλουργός, Μαγνητιστής, Ὑπνωτιστής.

Ἀφίκετο ἐσχάτως ἐνταῦθα ὁ κ. Καρύδης, ὅστις πρόκειται νὰ δώσῃ καὶ παρ' ἡμῖν, ἀφοῦ περιῆλθεν ἀπασαν τὴν Ἀνατολήν, Αἴγυπτον καὶ Ῥωσίαν, μερικὰς παραστάσεις, καθ' ἃς θὰ ἐκτελέσῃ τὰ περιεργότερα τῆς ταχυδακτυλουργίας καὶ τοῦ ὑπνωτισμοῦ νεώτερα πειράματα.

Ὁ κ. Καρύδης εἶναι φυσικῶς πεπροικισμένος διὰ μεγάλης ἐπιτηδειότητος, λεπτό-

τητος καὶ φυσικῆς ἰδιότητος εἰς τὴν ἐκτέλεσιν περιεργωτάτων φαινομένων, εἶχε δὲ καὶ τὴν τιμὴν νὰ ἐκθέσῃ τὴν ἰδιοφυίαν του ταύτην ἐσχάτως καὶ ἐνώπιον τοῦ αὐτοκράτορος τῆς Ῥωσίας ἐν Λεβαδείᾳ, ὅστις τὸν ἀντήμειψε γενναιοφρόγως.

Ἐλπίζομεν, ὅτι καὶ τὸ κοινὸν τῆς πρωτεύουσας θὰ τὸν τιμήσῃ διὰ τῆς παρουσίας του, διότι εἶναι ὁ μόνος Ἕλλην ὑπνωτιστής, ὅστις ἀμιλλᾶται πρὸς τοὺς καλεϊτέρους Εὐρωπαϊοὺς τοιούτους.

ΠΩΛΗΣΙΣ
ΔΑΧΕΙΟΦΟΡΩΝ ΟΜΟΛΟΓΙΩΝ

ΔΙΑ ΜΗΝΙΑΙΩΝ ΔΟΣΕΩΝ

Ε. Μελίδης, Διευθυντής. — Χ. Ανεμογιάννης,
πρώην επιθεωρητής του Έλεγχου.
Γενικός επιθεωρητής.

Δι' ἡμῶν παρέχονται τοῖς ἡμετέροις συνδρομη-
ταῖς αἱ ἀκόλουθοι λαχειοφόροι ὁμολογία ἡμεδαπαί
καὶ ἔξαι ἐπι μηνιαίας δόσεσιν ἐκ τοῦ τραπέζιτι-
κοῦ καταστήματος Ε. Μελίδης, ὡς ἑξῆς:

1. Τῆς Ἐθν. Τραπεζῆς τῆς Ἑλλάδος ἀντί 40
δρ. ἢ 20 φρ. χρυσῶν μηνιαίως
2. Κτηματικῆς Τραπεζῆς τῆς Αἰγύπτου ἀντί
25 δρ. ἢ 15 φρ.
3. Σιδηρ. Ἀνατολ. Ρωμυλίας ἀντί 15 δρ. ἢ
10 φρ. μηνιαίως
4. Πόλεως Παρισίων ἀντί 30 δρ. ἢ 20 φρ.
5. Κτηματικῆς Τραπεζῆς Γαλλίας ἀντί 30
δρ. ἢ 20 φρ.
6. Πόλεως Βρυξελλῶν ἀντί 10 δρ. ἢ 10 φρ.
7. Διόρυγος Παναμᾶ ἀντί 10 δρ. ἢ 10 φρ.

Πᾶς βουλούμενος δύναται ν' ἀποστείλῃ ἡμῖν τὴν
πρώτην δόσιν καὶ θὰ λάβῃ ἀμέσως τὸ Συμβόλαιον
καὶ τὸν ἀριθμὸν τῆς ὁμολογίας, ἥς γίνεται ἀμέσως
κάτοχος τῶν τόκων καὶ τῆς Τύχης αὐτῆς.

*Ἐν περιπτώσει κέρδους ἡ «Φύσις» λαμβάνει 10 ο.ο.
Συνιστῶμεν τοῖς ἡμετέροις συνδρομηταῖς τὴν
προμήθειαν τοιούτων ἀσφαλῶν λαχειοφόρων ὁμο-
λογιῶν, καθόσον ἀκόπως καὶ ἀνεπαισθήτως οὕτως
ἀποκτῶσι μετ' ὀλίγον χρόνον χρηματικὸν κέφα-
λαιον καὶ δὴ κληρουμένης τῆς ὁμολογίας, δύναται
τις ἀμέσως νὰ γείνη πλούσιος, ὡς πολλάκις συμ-
βαίνει.

ΠΝΕΥΜΑΤΙΚΑΙ ΑΣΚΗΣΕΙΣ

§ 1. Αἶνιγμα.

Τὴν κεφαλὴν μ' ἀν χάσω
κι' ὄσφην διπλασιάσω
ἐνῶ ῥωτῶ περὶ ποσοῦ
θὰ γίνω θρος—ἔωσοῦ
ἐν τὰ δὲν μοῦ προθήσεις
κι' ἐν σίγμα μ' ἀφαιρέσεις.

§ 2. Μαγικὸν γράμμα.

Δι' ἀλλαγῆς ἐνδὲ καὶ τοῦ αὐτοῦ γράμματος ἐκ
τῶν κάτωθι λέξεων δι' ἄλλου ὡσαύτως πάντοτε
τοῦ ἴδιου, μετατρέψον ταύτας εἰς ἄλλας τόσας.

1) Βλάγος, 2) βλαστός, 3) βελόνι, 4) ὄλος, 5)
φάλλαξ, 6) ὄχλος, 7) λίπος, 8) πόλος, 9) χλωός
καὶ 10) λέων.

§ 3. Ἐρώτησις.

Τίνος ὀνόματος συγχρόνου δύναται νὰ σχημα-
τισθῇ ἡ ἀκροστιχὶς διὰ τῶν ἀρχικῶν γραμμάτων,
τῶν ἑξῆς.

Ἀρχαίου ποιητοῦ καὶ στρατηγοῦ
Πόλεως Αἰγύπτου
Πτερωτοῦ ἐντόμου
Ἀνθοῦ εὐώδους
Ἀρχαίου ὄσφου
Ἀρχαίου βασιλέως
Ἀρχαίου ἥρωος

Τατιάη Π. Ζαδέ.

ΛΥΣΕΙΣ ΠΝΕΥΜΑΤΙΚΩΝ ΑΣΚΗΣΕΩΝ
15ου ΤΕΥΧΟΥΣ

41. Αἶνιγμα. = Τὸ Πάσχα.

*Ἐλυσαν αὐτὸ ὁ κ. Δημ. Καραϊσκος ἐξ Ἀθηνῶν, ἡ
Δις Νίνα Καλίδου ἐξ Ἀμφίσης, αἱ δεσποινίδες Ἀ-
θηνᾶ Δ. Αὐγερινοῦ, Τίτη Δ. Αὐγερινοῦ, Ἰφιγένεια Δ.
Αὐγερινοῦ, Νικ. Δ. Αὐγερινοῦ ἐκ Βραΐλας, ὁ κ. Βε-
νιαμὶμ Κουφάκης ἐκ Πατρῶν, ὁ κ. Κυπριανὸς Σάβ-
βας ἐκ Καΐρου καὶ ἡ Κυρία Ματθίλδη Οἰκονομίδου ἐκ
Σύρου.

42. Αἶνιγμα. = Τὸ ἀγόν.

*Ἐλυσαν αὐτὸ ὁ κ. Π. Σαραντάρης ἐκ Πειραιῶς, ἡ
Κυρία Ματθίλδη ἐκ Σύρου, αἱ δεσποινίδες Ἀθηνᾶ Δ.
Αὐγερινοῦ, Τίτη Δ. Αὐγερινοῦ καὶ Ἰφιγένεια Δ. Αὐ-
γερινοῦ ἐκ Βραΐλας, ὁ κ. Νικ. Δ. Αὐγερινὸς ἐκ Βραΐ-
λας καὶ ὁ κ. Βενιαμὶμ Κουφάκης ἐκ Πατρῶν.

43. Αἶνιγμα. = Τὸ φέσπον.

*Ἐλυσαν αὐτὸ ὁ κ. Δημ. Καραϊσκος ἐξ Ἀθηνῶν, ἡ
Δις Νίνα Καλίδου ἐξ Ἀμφίσης, ὁ κ. Κυπριανὸς Σάβ-
βας ἐκ Καΐρου, ἡ Κυρία Ἐλισάβετ Μανούσου ἀκ Με-
σολογγίου, ὁ κ. Π. Σαραντάρης ἐκ Πειραιῶς καὶ ὁ
μικρὸς Νίνιος Λομβάρδος ἐξ Ἀθηνῶν.

ΑΛΛΗΛΟΓΡΑΦΙΑ ΤΗΣ "ΦΥΣΕΩΣ,"

Γ. Γ. Minet-el-Gamh Δελτάριον ἐλήφθη Συνδρομῇ
μηκέτι.—Ι. Γ. Π. Γαργαλιάνους. Ἐπιστολὴ
ἐλήφθη. Ταχυδρομικῶς σὰς ἀπηντήσαμεν.—Ι. Σ. Κύ-
μη ν. Συνδρομαί ἐληφθησαν. Εὐχαριστοῦμεν. Σχετικῆ
ἀπόδειξις σὰς ἐστάλη.—Κ. Π. Σιβί ν. Κανατέρ.
Συνδρομὴ σας ἐλήφθη. Ἀπόδειξις ἐστάλη ὑμῖν.—Κ.
Α. Ν. Τδραν. Συνδρομὴ σας ἐλήφθη, Εὐχαριστοῦ-
μεν.—Χ. Κ. Κάλι ρ.ο.ν. Ἐπιστολὴ σας ἐλήφθη. Σὰς
ἀπηντήσαμεν σχετικῶς.—Χ. Κ. Κάλι ρ.ο.ν. Ἐπιστο-
λὴ ἐλήφθη, Σὰς ἀπηντήσαμεν.—Π. Ι. Ἀάρισσαν.
Δελτάριον ἐλήφθη. Ζητούμενος ἀριθμὸς σὰς ἀπεστεί-
λαμεν. Η. Σ. Πειραιᾶ. Ἐκερδίσατε τὸ μέγα
κροσσάλλινον μελανοδοχεῖον Αὔριον σὰς ἀποστέλλεται.
—Ν. Κ. Βῶλον. Συνδρομὴ σας ἐλήφθη. Εὐχαρι-
στοῦμεν. Ταχυδρομικῶς λαμβάνετε ἀπόδειξιν μετ' ἀριθ-
μοῦ λαχείου σας.—Ν. Κ. Σμύ ρ.ο.ν. Συνδρομὴ σας
ἐλήφθη καὶ σὰς ἐνεγράψαμεν ἀπὸ 1 Ἰανουαρίου. Τα-
χυδρομικῶς ἀποστέλλομεν σειράν φύλλων μετὰ μιᾶς
τύχης (promesse) Κτημ. τραπέζης Αἰγύπτου.—Π. Ι.
Ἀάρισσαν. Ζητούμενα φύλλα σὰς ἀπεστάλησαν ἐκ
νέου.—Ο. Σ. Πάτρας. Ἐλήφθη πρώτη δόσις σας
πρὸς ἀγοράν μιᾶς λαχειοφόρου ὁμολογίας Ἐθν. Τρα-
πέζης. Ἐχει καλῶς. Ταχυδρομικῶς σὰς ἀποστέλλομεν
τὸ συμβόλαιον καὶ τὸν ἀριθμὸν τῆς ὁμολογίας σας. Εὐ-
χόμεθα νὰ κερδίσητε καὶ ἐν τοιαύτῃ περιπτώσει ἐνθου-
μηθεῖτε καὶ τὴν «Φύσιν». —Χ. Ο. Καί ρ.ο.ν. Ἐπι-
στολὴ λίαν διασκεδαστικὴ καὶ οὐ μοριστικὴ! Ἐμελε-
τήσαμεν γραφόμενά σας καὶ ἀπηντήσαμεν ἐν λεπτο-
μερείᾳ εἰς ὅλα.—Ε. Β. Βραΐλα ν. Δὲν σὰς ἐληρω-
νήσαμεν, ἀλλ' ἐνεκα εὐρεθείσης πληθώρας ἐργασίας
μετ' ἐπιστροφῆν ἐξ Αἰγύπτου, ἐβραδύναμεν ν' ἀπαντή-
σωμεν. Θὰ εὐχαριστηθεῖτε ἀπὸ γραφόμενά μας καὶ νέα
μας καὶ θὰ ἔχετε ὕλην πρὸς ψυχολόγησιν.—Α. Δ.
Ρόδον. Συνεστημένη ἐπιστολὴ σας παρεδόθη κατὰ
λάθος ὑπὸ ταχυδρομείου πρὸς Ἡχά τοῦ Συρμου,
ἥτις ἀκόμη δὲν μᾶς παρεδόθη.—Σ. Κ. Κων. π.ο.λ.ι.ν.
Ἐπιστολὴ ἐλήφθη. Προσεχῶς ἔχετε ἀπάντησιν.—Ν.
Χ. Ζ. Ὀλτενίτσαν. Χρήματα ἐλήφθησαν. Εὐχα-
ριστοῦμεν.