



# Η ΦΥΣΙΣ

ΕΤΟΣ Β' ΑΡΙΘ. 13.

1 ΝΟΕΜΒΡΙΟΥ 1901



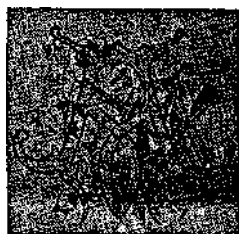
ΣΥΝΔΡΟΜΗ ΕΣΩΤΕΡΙΚΟΥ Φρ. 16  
ΣΥΝΔΡΟΜΗ ΕΞΩΤΕΡΙΚΟΥ Φρ. 20

Διευθυντής και εκδότης  
Φρ. ΠΡΙΝΤΕΖΗΣ

ΑΘΗΝΗΣΙ ΟΔΟΣ ΛΥΚΟΥΡΓΟΥ 14.  
Παρά τὸν σταθμὸν Σιδ. Ἀθην. Πειραιῶς

## ΕΚ ΤΟΥ ΦΥΤΙΚΟΥ ΚΟΣΜΟΥ

**Χαρακτηρισμός τοῦ φυτοῦ.—Τὸ αἰσθημα παρ' αὐτοῖς.— Σύγχυσις φυτῶν καὶ ζώων.**



Φ' δτου ὁ Λινναῖος (1) εἶχεν εἰπεῖ: «Τὸ φυτὸν ζῆ, τὸ ζῶον ζῆ καὶ αἰσθάνεται, ὁ δὲ ἄνθρωπος ζῆ, αἰσθάνεται καὶ σκέπτεται» τὰ πράγματα ἤλλαξαν. Ὁ ἀφορισμὸς οὗτος ἀναπαριστᾷ τὴν κατάστασιν τῆς ἐπι-

στήμης, ὅσα ἦτο κατὰ τοὺς χρόνους τοῦ Λινναίου· ἀλλὰ ἀπὸ τοῦ 1778, ἦτοι ἀπὸ τοῦ θανάτου τοῦ διασημοῦ βοτανολόγου καθηγητοῦ τῆς Οὐψάλας, αἱ φυσικαὶ ἐπιστῆμαι προώδευσαν μεγάλως, καθόσον ἢ τε βοτανικὴ καὶ ἡ ζωολογία, ἐπλουτίσθησαν διὰ πολλαπλῶν ἀνακαλύψεων καὶ τοιούτων, ὥστε ἡ Λινναία διατύπωσις δὲν ἀνταποκρίνεται πλέον εἰς τὴν προϊούσαν κατάστασιν τῶν ἐπιστημῶν. Καὶ ἔντως σήμερον δυνάμεθα νὰ εἰπῶμεν: «Τὸ φυτὸν ζῆ καὶ αἰσθάνεται, τὸ δὲ ζῶον καὶ ὁ ἄνθρωπος ζῶσιν, αἰσθάνονται καὶ σκέπτονται.»

Μάλιστα τὸ φυτὸν αἰσθάνεται. Ὅταν δὲ δριμύ τὸ ψῦχος πιέζει ταῦτα, πάσχοντα τὰ φυτὰ φρίσσουν καὶ συστέλλονται, ἐνῶ ἐν καιρῷ τῶν ἀφορήτων καυσῶνων τὰ φύλλα των, ὡς μαραινόμενα, κλίνουσι κατὰ μῆκος τοῦ

κορμοῦ καὶ μόλις πρὸς τὸ ἑσπέρας ἀνίστανται, ὁπότεν ἡ δρόσος ἐπανεέλθῃ. Ὅσοι δὲ διὰ τῶν ὀφθαλμῶν ἐμαθον νὰ ἀναγινώσκωσι τὴν βίβλον τῆς φύσεως αὐτῶν, σαφῶς ἐννοοῦσι τὴν ἀγωνίαν τῶν φυτῶν ἣν προσδίδει ἡ Ξηρασία καὶ τὴν ζωηρὰν εὐχαρίστησιν τὴν ἐκδηλουμένην μετὰ τὴν ἄρδουσιν. Ἐπίσης ὅταν τις πληγώσῃ φυτὸν τι ἢ κλάδον τούτου κόψῃ, ὁ πόνος καὶ ἡ θλίψις εἶνε καταφανεῖς καὶ παθολογικὸν ρευστὸν ἐκ τῆς πληγῆς του ρεεῖ, ὅπως τὸ αἷμα ἐκ τοιαύτης ζώου. Πάσχει λοιπὸν, ἀσθενεῖ καὶ θνήσκει τὸ φυτὸν ὁμοίως ὡς τὸ ζῶον, ἂν δὲν προλάβωμεν διὰ καταλλήλου θεραπείας καὶ πολλῶν περιποιήσεων νὰ τὸ θεραπεύσωμεν.

Ὁ πολὺς βοτανολόγος *Λεφονταῖν* ἀναφέρει διὰ τὴν Ἀκακίαν τὴν Αἰσχυντηλήν (2) ὅτι μεταφέρων τοιαύτην ἐφ' ἀμάξης, εἶδε νὰ συστέλλῃ τὰ φύλλα τῆς ἐν ὄσῳ ἐκινεῖτο ἢ ἀμαξα, τούναντίον δὲ ν' ἀνοίγῃ αὐτὰ ὅσῳ κικ ἐσταμάτα, ἐξ οὗ φαίνεται, ὅτι ἡ κίνησις ἠνόχλει τὸ φυτὸν.

Σταγῶν ρευστοῦ τινος ὀξέος, τιθεμένη ἐπὶ τινος φυτοῦ, ἄλλοιοῖ τὴν φυσικὴν προαγωγὴν του. Ἐρεθισμὸς δ' ἐπιφερόμενος ἐπὶ τῆς κορυφῆς θρίδακος (3) προκαλεῖ ἐκρορὴν χυμοῦ.

Ἐκ τούτων συμπεραίνεται, ὅτι ἡ φυτικὴ αἰσθητικότης ἐνέχει ὁμοίας περιπτώσεις πρὸς τὴν ζωικὴν, ἀφοῦ καὶ ὁ ἠλεκτρισμὸς φονεύει τὰ φυτὰ ὅπως καὶ τὰ ζῶα, τὰ δὲ ναρκωτικὰ φάρμακα ἀποκοιμίζουσι καὶ φονεύουσι ἀμφοτέρω. Ὅτιον διαλελυμένον ἐν ὕδατι, ἀποκοιμίζει τὸ δι' αὐτοῦ ἄρδευθὲν φυτὸν, οἱ δὲ κ. κ. Γόππαιρ καὶ Μακαίρ παρετήρησαν, ὅτι τὸ κωνικὸν ὀξύ τάχιστα φονεύει τὰ τε φυτὰ καὶ τὰ ζῶα.

Τὰ μέγιστα δὲ θὰ ἐκπλαγῆ τις εἰσοῦν

(*Mimosa pudica*). Φυτὸν Ἀμερικῆς συμπτύσσον τὰ φύλλα του καὶ τοὺς κλάδους, μετὰ ἐξωτερικὸν τινα ἐρεθισμὸν.

(3) *Lactuca sativa* (Γαλλιστὶ *Laitue*) κοινῶς παρ' ἡμῶν ὀνομάζεται Μαρὸ ὕλι.

(1) (Karl von Linné καὶ λατινιστὶ Linnaeus). Μέγιστος φυσιοδίφης γεννηθεὶς τῇ 23 (ν) Μαΐου 1707 ἐν τῷ χωρίῳ Råshult τῆς Σουηδίας, υἱὸς ἱερέως. Μετὰ πλείστα· ταλαιπωρίας καὶ ἐνδείας, χάριτι τῆ μεγαλοφυΐα του ἐσπούδασε τὴν ἰατρικὴν καὶ τῷ 1742 διωρισθεὶς καθηγητῆς τῆς φυτολογίας ἐν τῷ πανεπιστημίῳ τῆς Οὐψάλας, διέπρεψεν οὕτως, ὥστε δικαίως θεωρεῖται εὐεργέτης καὶ ἱδρυτῆς τῆς νεωτέρας ἐπιστημονικῆς φυσιογραφίας.



















Η ΜΟΥΣΙΚΗ ΑΝΕΥ ΔΙΔΑΣΚΑΛΟΥ

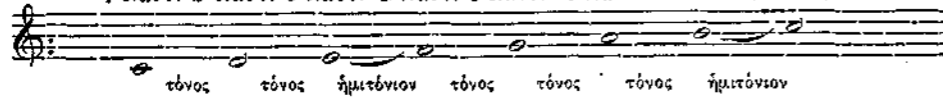
ΥΠΟ

ΧΑΡΙΛΑΟΥ Σ. ΑΝΕΜΟΓΙΑΝΝΗ

(συνέχεια νδε προηγούμενον φύλλον)

Ἡ κλίμαξ εὔσα ἢ βῆσις τῆς μουσικῆς πρέπει ἀρκούντως νὰ κατανηθῆ. Ὅπως δὲ καλῶς μελετήσωμεν αὐτήν, λαμβάνομεν ὑπ' ὄψιν τὴν ἐξῆς κατασκευὴν :

1 διάστ. 2 διάστ. 3 διάστ. 4 διάστ. 5 διάστ. 6 διάστ. 7 διάστ. 8 διάστ.



Γνωρίζομεν ἤδη διὰ ἂν καλῶς ὑπολογίσωμεν καὶ ζητήσωμεν τὰ διαστήματα τὰ χωρίζοντα τοὺς φθόγγους τῆς κλίμακος, θὰ εὑρωμεν ὅτι ταῦτα δὲν εἶνε παντοῦ τὰ αὐτά, δηλαδὴ δὲν εἶνε τῆς αὐτῆς διαστάσεως, ἀλλὰ τὰ διαστήματα τὰ μεταξὺ τοῦ 3ου καὶ 4ου φθόγγου (mi—fa) καὶ μεταξὺ τοῦ 7ου καὶ 8ου (si do) εἰσι μικρότερα τῶν λοιπῶν, ὡς καὶ προηγουμένως εἶδομεν.

Τὰ δύο ταῦτα διαστήματα ὀνομάζομεν ἡμιτόνια, τὰ δὲ λοιπὰ ὡς τέλεια καὶ ἴσα πρὸς ἀλλήλα, ὀνομάζομεν τόνους.

Ὁ ἀνωτέρω πίναξ δεικνύει τὸ τοιοῦτον. Εἰς τοῦτον δέ, ὅστις καὶ διατονικὴ κλίμαξ καλεῖται, ἕκαστον φθογγόσημον κατέχει ἐπὶ τοῦ πενταγράμμου διάφορον τινὰ θέσιν, τὰ δὲ διατεταγμένα φθογγόσημα κατὰ τὴν φυσικὴν διαδοχικὴν τάξιν των, ἔρχονται πάντοτε ἀπὸ μίαν γραμμὴν.

Ἡ διατονικὴ κλίμαξ περιέχει κατὰ τὴν ἑκτασιν μιᾶς ὀκτάβας πέντε τόνους καὶ δύο ἡμιτόνια, διατεταγμένα καθὼς ὁ πίναξ δεικνύει. Δυνάμεθα νὰ ἐπεκτείνωμεν τὴν κλίμακα ἐφ' ὅσον θελομεν. Π. χ.



Μελωδία τις δύναται νὰ μεταφερθῆ ἀπὸ μίαν ὀκτάβαν εἰς ἄλλην ὑψηλοτέραν, καθὼς καὶ εἰς ἄλλα φθογγόσημα. Ἐκ τούτου δυνάμεθα νὰ σχηματίσωμεν ἐκ τῆς κλίμακος τοῦ Do καὶ πλείστας ἄλλας, αἰτινες λαμβάνουσι τὸ ὄνομα αὐτῶν ἐκ τοῦ πρώτου φθογγόσημου, ὡς τὴν κλίμακα τοῦ Re, τοῦ mi, τοῦ fa, κ.τ.λ.

Ὅποιοιδήποτε ὅμως καὶ ἂν εἶνε τὸ πρῶτον φθογγόσημον τῆς κλίμακος, ἡ διάταξις τῆς μένει

ἢ αὐτῆ, δηλαδὴ καὶ οἱ τόνοι καὶ τὰ ἡμιτόνια κατέχουσι τὴν αὐτὴν τάξιν, ἢν καὶ ἐπὶ τῆς κλίμακος τοῦ Do. Ἄς ὑποθέσωμεν ὅτι λαμβάνομεν διὰ πρῶτον φθογγόσημον τὸ Re, τότε ἡ κλίμαξ τοῦ Re θὰ περιέχῃ πέντε τόνους καὶ δύο ἡμιτόνια, ὡς ἡ κλίμαξ τοῦ Do, οὕτω σηματοῖζονται καὶ αἱ λοιπαὶ κλίμακες, ὡς μᾶς δεικνύει ὁ ἐξῆς πίναξ.

	1 διάστ.	2 διάστ.	3 διάστ.	4 διάστ.	5 διάστ.	6 διάστ.	7 διάστ.	8 διάστ.
1η σειρά κλίμαξ πρωτότυπος τοῦ Do	do	re	mi	fa	sol	la	si	do
				1/2 τόνος			1/2 τόνος	
2α σειρά	re	mi	fa	sol	la	si	do	re
			1/2 τόνος			1/2 τόνος		
3η σειρά	mi	fa	sol	la	si	do	re	mi
		1/2 τόνος			1/2 τόνος			
4η σειρά	fa	sol	la	si	do	re	mi	fa
				1/2 τόνος			1/2 τόνος	

5η σειρά	sol	la	si	do	re	mi	fa	sol
			1/2 τόνος			1/2 τόνος		
6η σειρά	la	si	do	re	mi	fa	sol	la
			1/2 τόνος		1/2 τόνος			
7η σειρά	si	do	re	mi	fa	sol	la	si
		1/2 τόνος		1/2 τόνος				

Εἰς τὸν πίνακα τοῦτον διὰ νὰ κατασκευάσωμεν ἐκ τῆς πρωτότυπου κλίμακος τὰς λοιπὰς, λαμβάνομεν, ὡς εἶπομεν, ὅποιοιδήποτε φθόγγον καὶ θέτομεν τὰ ἡμιτόνια εἰς τὰς αὐτὰς θέσεις. Ἐπειδὴ ὅμως κατὰ τὴν μετάθεσιν τῶν φθόγγων ἀλλάσσει καὶ ἡ διάταξις τῶν διαστημάτων, ἦτοι ἡ θέσις

τῶν ἡμιτονίων, ἀνάγκη εἶνε ν' ἀντικαταστήσωμεν τόνους τινὰς διὰ ἡμιτονίων, ἄλλοτε μὲν ὑψηλοτέρων, ἄλλοτε δὲ χαμηλοτέρων. Λαμβάνοντες λ. χ. ὡς πρῶτον φθόγγον τὸ Re ἀνάγκη εἶνε νὰ αὐξήσωμεν τὸ fa καὶ τὸ Do διὰ ἡμιτονίου ὑψηλοτέρου.

Οὕτω λαμβάνοντες ὡς πρῶτον φθόγγον τὸν fa	ἐλαττόνομεν τὸ si
» » » » » sol	αὐξάνομεν τὸ fa
» » » » » la	» Do, fa, sol,
» » » » » si	» Do, re, fa, sol, la
» » » » » mi	» fa, sol, do, re

Παράδειγμα

1 διάστ.	2 διάστ.	3 διάστ.	4 διάστ.	5 διάστ.	6 διάστ.	7 διάστ.	8 διάστ.
Re	mi	fa	sol	la	si	do	re
1 τόν.	1 τόν.	1/2 τόν.	1 τόν.	1 τόν.	1 τόν.	1/2 τόν.	
Mi	κτλ.						
Fa	sol	la	si	do	re	mi	la
1 τόν.	1 τόν.	1/2 τόν.	1 τόν.	1 τόν.	1 τόν.	1/2 τόν.	

Τὸ ὄνομα ἐν διέσει ἐδόθη εἰς ὄλους τοὺς χρόνους τοὺς αὐξανόμενους κατὰ ἡμιτόνιον, ἐκτὸς τῆς κλίμακος Do. Ἐν ὑφέσει δέ, εἰς ὄλους τοὺς φθόγγους τοὺς ἐλαττούμενους, κατὰ ἡμιτόνιον. Ἐκαστος πάλιν φθόγγος, εἴτε ἐν διέσει, εἴτε ἐν ὑφέσει, γίνεται πρωτότυπον φθογγόσημον πρὸς παραγωγὴν ἄλλων κλιμάκων, αἰτινες ὀνομάζονται μεσάζουσαι. Ἐκτὸς τῶν ἀπλῶν διέσεων καὶ ὑφέσεων, ὑπάρχουσι καὶ διπλαῖ διέσεις καὶ ὑφέσεις, αἰτινες τελέμεθα πρὸ τῶν φθόγγων, αὐξάνουσι ἢ ἐλαττόνουσιν αὐτοὺς κατὰ δύο ἡμιτόνια. Κατὰ τὸ παρὸν ὅμως δὲν πραγματεύομεθα περὶ τούτων. Τὸν τρόπον δὲ οὐ παράγονται αἱ διάφοροι κλίμακες, εἶδομεν. Ἡ λέξις τόνος, ἢν μεταχειρίζομεθα πρὸς ἐήλωσιν τῶν διαστημάτων, ἐνταῦθα τὴν μεταχειρίζομεθα μετ' ἄλλην σημα-

σίαν, δηλαδὴ σημαίνει τὸ σύνολον τῶν φθόγγων, αἰτινες ἀποτελοῦσι τὴν διατονικὴν κλίμακα. Κλίμαξ δὲ λέγεται κατάληλος διαδοχικὴ σειρά φθόγγων. Ἡ λέξις τόνος δεικνύει τὴν αὐτὴν διαδοχικὴν σειράν φθόγγων μὴ προσδιορίζουσα αὐτοὺς, καθὼς ἡ λέξις κλίμαξ δεικνύει μίαν ὀρισμένην τάξιν φθόγγων.

Κατὰ συνήθειαν δὲ λέγουσι, τὸ τεμάχιον τοῦτο εἶνε εἰς τὸν τόνον τοῦ Do, τοῦ Fa, τοῦ Sol, καὶ ἐπομένως εἶνε Do, Fa, Sol τοῦ θ' ὅπερ δεικνύει ὅτι τὸ μουσικὸν τεμάχιον ἀπαρτίζεται ἐκ φθόγγων ἀνηκόντων εἰς τὴν κλίμακα τοῦ Do, Fa, Sol.

Ἡ μετάθεσις ἐξ ἑνὸς τόνου εἰς ἄλλον ὀνομάζεται ἀλλαγὴ τοῦ μουσικοῦ μέλους.

(ἔπεται συνέχεια)





**ΑΓΓΕΛΛΟΝΤΑΙ** Κωνσταντίνου Γ. Μιχαλοπούλου.  
ΔΙΑΤΤΩΝ ΑΣΤΗΡ. Ημερολόγιον τοῦ ἔτους 1902.  
**ΧΡΥΣΑΝΘΕΜΑ.** Δ. Γ. Καλογεροπούλου. Προσε-  
χῶς ἐκδοθήσονται εἰς πολυτελῆ τόμον ποιητικὰ ἐν  
πεζῷ λόγῳ ἔργα εἰκονογραφημένα ὑπὸ τῶν διαπρε-  
πεστέρων καλλιτεχνῶν, μετ' ἐγγράμων εἰκόνων ὑπὸ  
τὸν τίτλον **ΧΡΥΣΑΝΘΕΜΑ**.

Τιμὴ ἐν Ἑλλάδι δρ. 3, τῷ Ἐξωτερικῷ φρ' χρ. 3.  
Ἐξέδοθη τὸ **ΗΜΕΡΟΛΟΓΙΟΝ ΣΚΟΚΟΥ** τοῦ  
1902.

Πλουσιώτατον εἰς εἰκόνας, πλουσιώτατον εἰς ὕλην,  
ἐπὶ χάρτου ἐκλεκτοῦ καὶ ὠραιστάτου, χρυσοδεμένον.  
Ἐύρισκεται παρὰ τῷ ἐκδοτῇ καὶ εἰς ὅλα τὰ βι-  
βλιοπωλεῖα.

## ΝΙΚΟΛΑΟΥ Ε. ΠΑΝΑΓΟΥ

ΕΝ ΚΑΑΚΙΑΙ

### ΟΙΝΟΠΝΕΥΜΑΤΟΠΟΙΕΙΑ

Εἰς τὸ πεφημισμένον καὶ ἐπανειλημμένως βρα-  
βευθὲν τοῦτο ἐργαστάσιον, ἐν ᾧ κατασκευάζονται ἐξαι-  
ρετικαὶ οἴνοπνευματώδη ποτὰ καὶ ὠραῖα ἠδύποτα εὑ-  
ρίσκειται παλαιὸν Κονιάκ, γνήσιον ἐκ μωσχά-  
των σταφυλῶν καθῶς καὶ οἶζον εὐγευστότατον καὶ  
ἀβλαβίστατον. Τιμαὶ συγκαταβατικώταται.

### ΠΑΠΑΓΡΗΓΟΡΙΟΥ ΚΑΙ ΜΙΧΑΛΟΠΟΥΛΟΥ

ΒΙΒΛΙΟΧΑΡΤΟΠΩΛΕΙΟΝ

Ἐν Ἀθήναις. Ὀδὸς Αἰόλου. Μεγάλῃ οἰκίᾳ Μελά.

Εἰς τὸ νεώτατον τοῦτο κατάστημα, εὑρίσκονται  
πάντα τὰ διδακτικὰ βιβλία τῶν σχολείων καὶ πλεί-  
στα ἄλλα διάφορα καὶ ὠφέλιμα. Ἐπίσης καὶ ἅπαντα  
τὰ εἶδη τῆς γραφικῆς: ὕλη, τετράδια, μελανοδοχεῖα,  
κατάστιχα καὶ πλείστα κομψοτεχνήματα καὶ χρυ-  
σοδέστα βιβλία καὶ Album κατάλληλα διὰ δῶρα ἐπὶ  
τῷ νέῳ ἔτει.

## ΠΝΕΥΜΑΤΙΚΑΙ ΑΣΚΗΣΕΙΣ

### 26. Πρόβλημα.

A, A, H, I, K, Λ, M, N, P, Σ, T, T, Y.

Ἐχεις στοιχεῖα δέκα  
καὶ τρία ἐπι πρὸς  
ἐμφαινουσί γυναικα  
φονεύσασαν οἰκτρῶς  
τὸν σύζυγόν της, ὅστις  
νίκη λαμπρᾷ στεφθεῖς,  
προσθήρητο ἐμπρὸς της  
οὐδὲν ὑποπτευθεῖς.

### 27. Αἶνιγμα.

Εἶμαι λέξις συγκεκριμένη  
ἀπὸ τέσσαρα στοιχεῖα,  
ἐν αὐτῇ δὲ κεκρυμμένη,  
εἶνε ζωικὴ οὐσία,  
ἵτις δύναται νὰ γίνῃ  
καὶ θανάτου ἡ αἰτία.  
Ἐν στοιχείῳ ἂν χωρίσῃς  
καὶ τὸ αἶνιγμα θὰ λύσῃς.

### 28. Αἶνιγμα.

Σχίζω τὴν θάλασσαν γοργῶς  
Μάλιστα ὅταν ἄνεμος  
Μὲ βοηθεῖ εὐνοϊκός  
Ἐν γράμμα ἂν ἀποδληθῇ  
Γνωστόν τι ἀκρωτήριο  
Εὐθύς θὰ παρουσιασθῇ.

## ΛΥΣΕΙΣ ΠΝΕΥΜΑΤΙΚΩΝ ΑΣΚΗΣΕΩΝ ΤΟΥ Θ-10 ΤΕΥΧΟΥΣ

### 22. Αἶνιγμα. φΑ-ΣΙΑ-νός

Ἐλυσαν αὐτὸ ὁ κ. Πέτρος Καρδάρης ἐξ Ἀθηνῶν,  
Νικόλαος Πανόπουλος ἐξ Ἀθηνῶν, ἡ Δις Εἰρήνη Α.  
ἐξ Ἀθηνῶν, ὁ κ. Ἄλκης Α. ἐξ Ἀθηνῶν, ἡ Δις Μα-  
ρίκα Λεωνίδου ἐξ Ἀνδριανουπόλεως καὶ ὁ Μιχαὴλ  
Παπᾶς ἐκ Τερψέστης.

### 23. Αἶνιγμα. Οἶνος.—Ἔνος

Ἐλυσαν αὐτὸ ὁ κ. Νικόλαος Πανόπουλος ἐξ Ἀθη-  
νῶν, ἡ Δις Εἰρήνη Α. μετὰ τοῦ Ἄλκη Α. ἐξ Ἀ-  
θηνῶν, ἡ Δις Κική Μερλοπούλου ἐξ Ἀθηνῶν, ὁ κ.  
Καλλέρος ἐκ Πατρῶν, ἡ Δις Μαρίκα Μερλοπούλου  
ἐξ Ἀνδριανουπόλεως καὶ ὁ Μιχαὴλ Παπᾶς ἐκ Τερ-  
ψέστης.

## ΑΛΛΗΛΟΓΡΑΦΙΑ ΤΗΣ "ΦΥΣΕΩΣ,"

B. Π. Λάρισσα ν. Παρακαλοῦμεν δοχ. 52, ἀν-  
τίτημον 3 τόμων καὶ συνδρομῆς, δίδετε τῷ κ. Πο-  
λίτῃ ἢ στείλατε κατ' εὐθείαν διὰ ταχ. ἐπιταγῆς.  
Ἀναμένωμεν.—N. Π. Καλάμας. Ζητούμενον  
φύλλον σᾶς ἀπεστάλη.—A. K. Σόφραν. Φύλλα  
ἐστάλησαν, ἀναμένωμεν συνδρομὴν σας.—Γ. Δ. Φ.  
Ζίφτα. Ζητούμενα φύλλα σᾶς ἀπεστάλησαν ἐκτός  
δύο, ἅτινα ἔνεκα βλάβης πιεστηρίου δεν ἐξεδόθησαν.—  
Δ. K. Πάτρας. Συνδρομαὶ ἐλήφθησαν. Εὐχαριστοῦ-  
μεν πολὺ.—Γ. Ζ. Πάτρας. Ζητούμενον φύλλον σᾶς  
ἀπεστάλη.—H. Δ. Λευκάδα. Σᾶς γράφομεν τα-  
χυδρομικῶς.—K. Δ. Ξ Κρολιν. Ἐπιστολή σας  
ἐλήφθη ἅπαντα τὰ ζητούμενα ἐστάλησαν καὶ ἐπι-  
ζομεν νὰ εὐχαριστήθητε.—A. N. Δ. Λάρισσα ν.  
Ἐπιστολή σας μετὰ συνδρομῆς A. X, ἐλήφθη καὶ σᾶς  
εἰγράψαμεν ἤδη ἀναμένωμεν νεωτέραν σας μετὰ συνδρο-  
μῆς ἑταίρων.—Δ. X. Δαμιέττην. Δελτάριον ἐλή-  
φθη. Φύλλα σᾶς ἐστάλησαν, ταχυδρομικῶς γράφομεν.  
—N. Θ. Βραϊλα. Δελτάριον ἐλήφθη. Φύλλα σᾶς ἀ-  
πεστάλησαν. Ἐλπίζομεν ὅτι εἰς τὸ ἔξῃς θὰ τὰ λαμ-  
βάνειαι τακτικῶς.—Ἄδελφοὶ M. Φιλιπούπο-  
λιν. Φύλλα σᾶς ἀπεστάλησαν. Προσεχῶς γράφομεν.  
—N. Δ. N Βῶλον. Ἐπιστολή καὶ χρήματα ἐλή-  
φθησαν. Εὐχαριστοῦμεν, εἰγράψαμεν.—E. A. Μιντα-  
ελ—Cam. φρ. 10 ἐλήφθησαν.—