



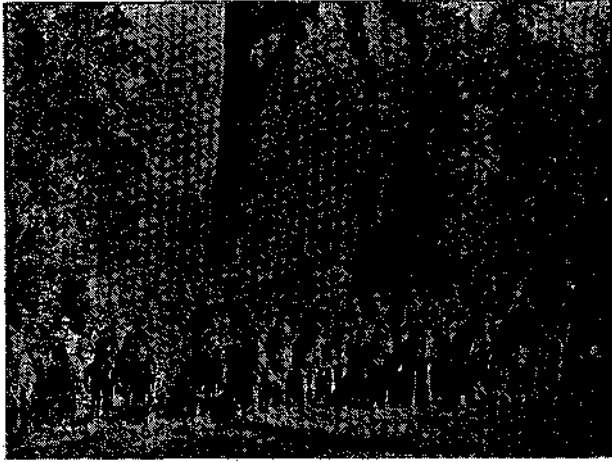
ΣΥΝΔΡΟΜΗ ΕΣΩΤΕΡΙΚΟΥ ΦΡ. 16
ΣΥΝΔΡΟΜΗ ΕΣΩΤΕΡΙΚΟΥ ΦΡ. 20

ΔΙΕΥΘΥΝΤΗΣ ΚΑΙ ΕΚΔΟΤΗΣ
ΦΡ. ΠΡΙΝΤΕΖΗΣ

ΑΘΗΝΗΣ ΟΔΟΣ ΣΟΚΡΑΤΟΥΣ 29
Παρά τὸν σταθμὸν Σιδ. Ἀθ. Πειραιῶς

ΟΥΕΛΛΕΙΓΚΤΩΝΕΙΑ Η ΓΙΓΑΝΤΕΙΟΣ

Ἡ Καλλιφορνία ἔχει κλίμα ἡμιτροπικὸν ἐκ τῶν μᾶλλον γλυκέων. Τὸ χειμερινὸν ψῦχος ὡς καὶ ἡ θερινὴ θερμότης εἶνε ὀλίγον ἐπαίσθητά, διότι ρεύματα εἴτε ἐκ τοῦ κόλπου, εἴτε ἐκ τοῦ εἰρηνικοῦ ὠκεανοῦ ἐρχόμενα, καθιστῶσιν ἡπιάν τὴν ἀτμόσφαιραν. Ἡτοιαύτη πρόσφορος ἀτμοσφαιρική κατάστασις ἐπιτρέπει εἰς τὰ διάφορα εἶδη τῶν ἐκφυμένων δένδρων, ἐπὶ τῶν κλιτύων τῆς Σιέρρας-Νεβάδας, νὰ λάβωσι γιγαντιαίαν ἀνάπτυξιν. Ἰδιαιτέρως τὰ κωνοφόρα, τὰ καλούμενα Οὐελλεϊγκτωνεΐαι, θαυμασίως εὐδοκμοῦσιν εἰς τὰς περιφερείας τῆς Calaveras καὶ τῆς Mariposa.



Ἀρχαῖος τις περιηγητὴς τοῦ μουσείου τῶν Παρισίων, Ἰούλιος Ρεμύ, ἀποδίδει εἰς τὰ ὀραιότερα δείγματα τῆς βοτανικῆς ταύτης οἰκογενείας τὴν σεβαστὴν ἡλικίαν 2,000 ἐτῶν περίπου. Ὅποιας μεταβολῆς δὲν εἶδον τὰ γιγαντώδη ταῦτα φυτὰ ἀφ' ἧς ἡμέρας οἱ μικροὶ παχεῖς σπόροι τοῖς ἔδωσαν τὴν ὑπαρξιν! Ὅπως ἀνθρωπίνους γενεὰς ἀφανισθεῖσας! Ὅποιους γεωλογικοὺς κατακλυσμοὺς! Ὅποια καταρρεύσαντα κράτη! Ἡ Calaveras κεῖται πρὸς δυσμὰς τοῦ Ἁγίου Φραγκίσκου διὰ νὰ φθάσωσι δ'

ἐκεῖ λαμβάνουσι τὰς γραμμὰς Southern Railroadn μέχρι Milton, ἔπειτα σπεύδοντες διευθύνονται διὰ Murphys μέχρι τέλος τοῦ ταξειδίου, δηλαδὴ ἐντὸς δάσους μεγαλοπρεποῦς, ἐν ᾧ δεσπόζουσιν αἱ γιγαντιαῖαι Οὐελλεϊγκτωνεΐαι. Ἡ ὑψηλότερα πασιῶν ἔχει ὕψος 117 μ. Πλαγίως τοῦ βασιλέως τοῦτου τῆς δημιουργίας φαίνονται τριάκοντα ἕτερα δένδρα ὅμοια, ὧν ἡ διάμετρος ποικίλει ἀπὸ 7 μέχρι 15 μ. καὶ τῶν ὁποίων ἡ κορυφή ταλαντεύεται μεταξὺ 70 καὶ 97 μ. Οὐελλεϊγκτωνεΐαι ἔσονται

καταβεβλημμένη ἀπὸ τινῶν ἐτῶν, κατεῖχε μόνη διαστάσεις ἀρκετὰ σεβαστάς· εἶχε μῆκος 137 μ. 25 καὶ περιφέρειαν τῆς βάσεως 36 μ. 60.

Ἡ δὲ χώρα τοῦ Mariposa κεῖται πλησίον τῆς περιήμου κοιλάδος Yosemite εἰς ὕψος 1982 μ. ἦν ἐξετάσας ἐμβριθῶς ὁ Hutching

κατὰ τὸ 1855 ἐξύμνησε πρῶτος τὰς φυσικὰς περιεργείας. Ἐγκατεστάθησαν ξενοδοχεῖα τότε εἰς τὰς μαγευτικὰς χώρας ταύτας, ἄς πολυάριθμοι ὄμιλοι περιηγητῶν μετὰ ταῦτα ἐποσκέπτοντο καὶ τέλος τὸ κοινοβούλιον τῶν Ἠνωμένων Πολιτειῶν ἀπεφάσισε νὰ προστατεύσῃ τὰ ἀξιοθαύμαστα ταῦτα. Προώρισεν ἑκτασιν 24 χμ. μῆκος ἐπὶ 60 χμ. πλάτους πρὸς ἑγκατάστασιν διεθνούς περιόλου (park) ἀναπαλωτριώτον ἔσσει καὶ ἀποκλειστικῶς χρήσιμον διὰ τὰς θελήσεις τῆς πολιτείας. Παντα

χόθεν προβάλλουσι βράχοι εἰς ὑψη ποικίλωντα ἀπὸ 915 ἕως 1830 μ. Ὀποταμὸς Merced ὁ διαρρέων τὴν Ἑλβετίαν ταύτην ἐν μικρογραφίᾳ, σχηματίζει ωραίους καταρράκτας, ὧν σπουδαιότερος, εἶνε ὁ Yosemite. Ἐπὶ τῆς στενῆς λωρίδος τῆς γῆς, ἣν ὁ χειμάρρος οὗτος ποτίζει, παρατηροῦνται πλείστα ἑκατοστύες Ουέλλειγκτονεϊῶν, τῶν ὁποίων αἱ διάφοροι φωτογραφίαι παριστῶσι τὰ καλλίτερα δείγματα. Ἡ «Grizzly Giant» ἔχει ὕψος 91 μ. 50 καὶ περιφέρειαν βάσεως 27 μ. 45.

Ἡ ἡμετέρα εἰκὼν δεικνύει ἵππεϊς παρὰ τὴν ρίζαν μεγαλοπρεποῦς τινος δένδρου, οἷτινες φαίνονται ἀρκετὰ ἰσχυροὶ παρὰ τὸ δένδρον τοῦτο «οὔτινος ἢ ἀρχῆ, ὡς ποιητικῶς γράφει ὁ βοτανικὸς Lindeg, ἀνάγεται εἰς τὴν ἐποχὴν καθ' ἣν ὁ Σαμφὼν κατέστρεψε τοὺς Φιλισταίους ἢ καθ' ἣν ὁ Πάρις διέπλεε τὰς θαλάσσας μετὰ τῆς ὠραίας Ἑλένης καὶ ὁ Αἰνείας ἔφερον εἰς τοὺς παιδικοὺς ὄμους τοῦ τὸν Ἀγχίσην». Ὑπάρχουσι δὲ πολλὰ τοιαῦτα ὑπερμεγέθη δένδρα, ἀλλὰ δυστυχῶς ὁ κεραυνὸς καὶ αἱ πυρκαϊαὶ τιμωροῦσιν ἐνίοτε τοὺς σπανίους τούτους μάρτυρας τῶν παρελθουσῶν ἐποχῶν.

Ἀφ' ἑτέρου αἱ Ουέλλειγκτονεϊαί, αἱ μὴ περιλαμβανόμεναι εἰς τὴν περιφέρειαν τοῦ διεθνοῦς περιδόλου, ἔχουσιν ἄλλον τρομερὸν ἐχθρὸν ἐκτὸς τῶν φυσικῶν δυνάμεων, τὸν ἄνθρωπον. Τὸ ξύλον τῶν κωνοφόρων τούτων εἶνε, τῇ ἀλμυρίᾳ, ἐλαφρὸν, ὑπέρυθρον, ἐπιδεικτικὸν μεγάλης στιλπνώσεως καὶ ἀδιάρρηκτον. Ὁμοίως ἢ «Sanger Lumber Company» κάμνει ἐπιτομίας ξυλεύσεις τῶν φυτικῶν περιφερειῶν τῆς Σιέρρας-Νεβάδας.

Κατὰ τὰ πρῶτα ἔτη τῆς ἐργασίας ταύτης ἢ ἐταιρείᾳ αὕτη ἐκοπτε δένδρα ὕψους 100 μέχρις 120 μ., ἀλλ' ἰδοῦσα τὰς γενομένας καταστροφάς, προὔτιμψε ἐπὶ τοῦ παρόντος Ουέλλειγκτονεϊας μικροτέρων διαστάσεων κατὰ τὸ ἥμισυ.

Οἱ ὑλοτόμοι ἐργάζονται ἀδιακόπως. Τὴν νύκτα τὸ ἠλεκτρικὸν φῶς ἀντικαθιστᾷ τὸν ἀπὸντα ἥλιον καὶ εἰς 24 ὥρας ὁμάς ἐργατῶν ἐξάγει 600 τ. μ. ξύλων. Ἀπαξ οἱ ὑπερμεγέθεις κορμοὶ μετασχηματισθέντες εἰς τὸ ἀναγκαῖον μῆκος διὰ τῶν πριονιστικῶν μηχανῶν, κινουμένων ὑπὸ τῶν γειτονικῶν χειμάρρων, φέρονται ὡς δοκοὶ μέχρι τῆς κοιλάδος, διὰ τῆς κλιτύος τοῦ ὄρους. Πρὸς τοῦτο ἢ ἐταιρεία ἔχει κατασκευάσει κοιλότητος λιθίνους εἰς τὴν μάλλον κατωφερικὴν κλιτύν, δύο μέτρων βάθους καὶ ἀρκούντως πλατεῖς.

Διὰ προσηρμοσμένων μηχανημάτων, οἱ ἐργάται φέρουσι τὰ ἐσχισμένα ξύλα μέχρι τοῦ ἀβλακὸς τούτου καὶ ταῦτα παρασυρόμενα διὰ τοῦ βάρους τῶν καὶ διὰ τῆς κατωφερείας φθάνουσιν εἰς τοὺς πρόποδας τοῦ ὄρους. Συνεπεῖα ὁμοῦ τῆς ἀξαναούσης ὑψώσεως τῶν τόπων τῆς ὑλοτομίας, ἢ κατασκευῆ τῶν λιθίνων κοιλοτήτων καθίστατο δύσκολος καὶ ἢ «Sanger Lumber Company» ὄφειλε νὰ κατασκευάσῃ σιδηροδρόμους εἰς πλείστα μέρη.

Ἐπίσης τροχαλῖαι ἀτμοκίνητοι, ὅς μεταφέρουσι κατὰ βούλησιν ἐπὶ τῶν διαφόρων μερῶν, εὐκολύνουσι πολὺ τὴν κίνησιν τῶν παχέων κορμῶν καὶ τὴν ῥυμούλκισιν τῶν κατεργασμένων ξύλων μέχρι τῶν φορτηγῶν τῆς ἀμαξοστοιχείας. Αὐτὰ ταῦτα τὰ ὄργανα χρησιμεύουσιν, ὅπως φέρωσι μέχρι τοῦ πριονίου τοὺς κορμούς πρὸς ἐπεξεργασίαν. Ὁ κολοσσὸς κλίνει τότε ἡσυχῶς τὴν ὑψηλὴν αὐτοῦ κεφαλὴν, κατέρχεται ὀλίγον κατ' ὀλίγον, εἴτα καταπίπτει συντρίβων τὰ πέριξ δένδρα καὶ δονῶν τὸ ἔδαφος ὑπὸ τὸ βάρος τοῦ ὄγκου του.

Ἐνίοτε μεταχειρίζονται τὸν δυναμίτην πρὸς κατάρρησιν τῶν Ουέλλειγκτονεϊῶν τῶν ἔχουσῶν διάμετρον 2 μ. 50 περίπου. Πρὸς τοῦτο χαράσσουσι διὰ τοῦ πελέκως κύκλον ἐπὶ τοῦ φλοιοῦ τοῦ ἐκλεχθέντος σφαγίου καὶ εἰσάγουσιν ἐντὸς τοῦ οὕτω προκύψαντος ἀβλακὸς στέφανον ἐκ φυσιγγίων, ἠνωμένων μεταξὺ τῶν διὰ ἠλεκτρικοῦ σύρματος. Ἀπλῆ στιγμήαία ἐπαφὴ ἐπιφέρει τὴν ἐκρηξίν. Ὁ κορμὸς εὐρίσκεται οὕτω θαυμασίως κεκομμένος εἰς τὸ ὀρισθὲν ὕψος. Ἡ μέθοδος αὕτη ἐφαρμόζεται πρωτίστως εἰς ἀπροσίτους τόπους, ὅπου ἢ χρῆσις τῶν μηχανικῶν ἐργαλείων θὰ ἀπέβαινε δαπανηρὰ καὶ δύσκολος, ἢ μὴ ἀδύνατος.

Προσθέτομεν, ὅτι ἐν τῇ φύσει μόνον εὐκάλυπτοι τινες τῆς Αὐστραλίας δύνανται νὰ ἀνταγωνισθῶσι πρὸς τὰς Ουέλλειγκτονεϊας τῆς Ἀμερικῆς, καθότι μία τούτων μετριθεῖσα ἄλλοτε εὐρέθη ἔχουσα ὕψος 133 μ. Τέσσαρες ἄνδρες ἔφιπποι εἰσήλθον εὐκόλως εἰς τὸ ἐσωτερικὸν τοῦ κορμοῦ.

J. Bouer.

Op. Σ. Βλησιδης
φωτ. φυσικῶν



Η ΓΡΙΠΠΗ

(influenza)

Ἱστορικὴ ἀπομνημονεύσις καὶ γενικὰ
χαρμηλοποιήσις.

Παρὰ τοῦ Σωβὰζ τὸ πρῶτον κατὰ τὸ 1772, τῇ ἐδόθη τὸ ὄνομα τῆς γρίππης. Βραδύτερον κατὰ τὸ 1779 οἱ ἰταλοὶ ἔδωκαν αὐτῇ τὸ ὄνομα Influenza, ὅπερ ἐγενικεύθη κατὰ τὴν ἐπιδημίαν τοῦ 1896.

Οἱ ἱστορικῶς πραγματευόμενοι ἰατρικὸν τι ζήτημα, συνηθίζουσι ν' ἀνατρέχωσι μέχρι τοῦ Ἱπποκράτους, ὡς εἰς τὴν πηγὴν, οὕτως εἰπεῖν, πάντων τῶν σπερμάτων ἐξ ὧν ἢ θεία αὕτη ἐπιστήμη ἠνθήσεν. Ἀκολουθοῦντες τὸ αὐτὸ σύστημα, λέγομεν ὅτι ἡ γρίππη ἦτον ἤδη γνωστὴ εἰς τὸν ἀθάνατον πρόγονον τῶν ἡμετέρων συγχρόνων σοφῶν διδασκάλων.

Ἡ ἱστορία τῆς γρίππης συγγέεται ἐν ταῖς ἐπιδημιακαῖς εἰσοδοαῖς, ὅς ἐπισηράτο εἰς Εὐρώπην, πρὸ δὲ τοῦ 12 αἰῶνος δὲν ἀνευρίσκει τις οὐδὲν τὸ ἐπαρκῶς σαφές.

Ἀπὸ τοῦ 15 αἰῶνος, συναντᾷ τις πολυαριθμοὺς μονογραφίας καὶ ἐρεῦνας ἐπὶ τῆς γρίππης, ἀλλὰ παρ' ὅλας τὰς ἐρεῦνας ταύτας καὶ τὰς βιβλιογραφικὰς ἀναζητήσεις τῶν ἐπιφανῶν σοφῶν, Πετρεκέν, Λαντῶ, Ἀρτού, Προύστ, Γκούσταμν καὶ ἄλλων ἢ φύσις τῆς νόσου, ὡς ἐκ τῆς ποικιλίας τῶν μορφῶν ὑφ' ἃς ἀμφανίζεται, παρέμεινε ἀμφίβολος, ἐκαστοῦ τῶν περὶ αὐτῆς ἀσχοληθέντων σοφῶν, τηρήσαντος τὴν ἰδίαν γνώμην.

Ἡ Γρίππη εἶνε εἶδος τι ἐπιδημίας, νέος τις χαρακτήρ πυρετοῦ ἐκ φλογώσεως τοῦ ἀναπνευστικοῦ συστήματος, ἐπιδημικός τις κατάρρους. Ἡμεῖς, πιστῇ ἡχῷ τοῦ Ἀρδύ, παραδεχόμεθα ὡς φαινόμενα τὰς βρογχικὰς καὶ πνευμονικὰς συμφορήσεις, ἀλλὰ φρονοῦμεν ἐξ ἄλλου, ὅτι ἡ φλογώσις τῶν πρώτων ἀναπνευστικῶν ὁδῶν καὶ τῶν βρόγχων εἶνε τὸ βεβαϊότερον καὶ καλλίτερον σύμπτωμα τῆς γρίππης καὶ ἐπομένως τὸ μόνον ἐμφανὲς πρὸς ἀληθῆ χαρακτηρισμὸν τῆς ἀληθοῦς φύσεως τῆς νόσου.

Ἐν τοῖς ὑπομνήμασι τῆς ἐπιδημίας τοῦ 1837, καὶ ἰδίως εἰς τὰς ὑπὸ τοῦ Λαντῶ συσταθείσας στατιστικὰς, ἀνευρίσκομεν γνώμην ἐναντίαν τῆς τοῦ Ἀρδύ, ἐξ ἧς μανθάνομεν ὅτι ἡ βρογχίτις εἶνε ἡ κυρία τῆς γρίππης βάσις.

Παρατηρήσεις ὁμοίως ἀναφαίρονται ὑπὸ τοῦ Λαντῶ πρὸς ἐνίσχυσιν καὶ ἐπιβεβαίωσιν τούτου, ὡς καὶ πολλαὶ περιστάσεις, καθ' ἃς ἢ νόσος αὕτη εἶχε διατρέξῃ τὰς περιόδους τῆς ἀνευ ἐπιπλοκῶν, καὶ ἐν αἷς ἢ διάγνωσις

δὲν ἠδύνατο νὰ γίνῃ κατὰ τρόπον ἐναργῆ ἢ ἐν περιπτώσει καθ' ἣν θὰ εἶχε λάβει τὸν χαρακτηριστὴρα ἐπιδημίας, καὶ παρὰ τῶν γενικῶν φαινομένων, τῶν συνήθων, ἐν ταῖς ἄλλαις περιπτώσειν.

Ἡμεῖς, ὁμολογοῦμεν, ὅτι δὲν συνηντήσαμεν πώποτε τὰς τοιαύτας περιπτώσεις γρίππης, ἐν αἷς ἢ φύσις τῆς νόσου εἰς τοιοῦτον βαθμὸν ἀπεκρύνετο, ὥστε ἢ ταυτότης τῶν περιπτώσεων τούτων ν' ἀποβαίῃ λίαν ἀμφίβολος. Θὰ εἰπῶμεν λοιπόν, ὅτι αἱ ἀβέβαιαι περιπτώσεις αὗται, αἱ μόναι ἐκ φύσεως ἵνα ὀδηγησῶσιν εἰς τὴν διάγνωσιν τῆς γρίππης, καὶ ἐξ αὐτῆς νὰ ἐξαρτήσῃ συμπτώματα τῆς νόσου ταύτης, προεβλέφθησαν ὑπὸ προσώπων ἐχόντων γνώμην παραδεδεγμένην ἤδη ἐπὶ τῆς γρίππης. Ἐξ ἄλλου ἢ γνώμην τῶν τελευταίων τούτων ἀποδειχθήσεται ἐσφαλμένη, ἐάν θελήσῃ τις νὰ σημειώσῃ ἐν πρώτοις, ὅτι τὰ συμπτώματα τῆς βρογχίτιδος εἶνε ἐκεῖνα, ἅτινα παρατηροῦνται, ὡς ἐπὶ τὸ πλείστον, κατὰ τὴν ἐποχὴν πρὸ πάντων καθ' ἣν ἢ βρογχίτις ποιεῖται τὴν ἐμφάνισιν πρὸς ἀνάπτυξίν της, ὅπερ ἀποδεικνύει καταδήλωσιν τὴν γρίππην, καὶ ὅτε ἐπὶ τέλους τὰ σταθερώτερα συμπτώματα τῆς νόσου ταύτης, ὡς ἢ κεφαλαλγία καὶ ἢ κόπωση δὲν εἶνε ἄλλο τι ἢ συμπτώματα τῆς σποραδικῆς βρογχίτιδος.

Εἶνε ἀληθές ὅτι φαινόμενα ἀβέβαια προηγούνται ἢ ἐπακολουθοῦσι τῆς βρογχικῆς φλογώσεως. Ἀλλὰ τὰ φαινόμενα ταῦτα, δὲν ἐξασθενοῦσι παντάπασιν τὴν ἡμετέραν γνώμην, ἐκάστου γιγνώσκοντος, ὅτι ὁ ἐπιδημικός χαρακτήρ εἰσασθήποτε νόσου μεταβάλλει σπουδαίως τὴν συμπτωματολογίαν, τὴν διάρκειαν, τὸν ροῦν, τὴν ἐκβάσιν, ἐπομένως καὶ τὸ τέλος τῆς νόσου ταύτης.

Ἐνακεφαλαιοῦντες ὅθεν λέγομεν ὅτι σφάλονται μεγάλως οἱ ἰσχυριζόμενοι ὅτι αἱ συμφορικαὶ ἢ φλεγματικαὶ φλογώσεις, διὰ τοὺς ἀνωθεν ἐκτεθέντας λόγους, δὲν εἶνε ἢ ἐκδηλώσεις δευτερεύουσαι γενικῆς τινος αἰτίας, ἢ τις ἔχει, ὡς εἶδος τι δηλητηρίου, διαδοθῆ ἐν ὅλῳ τῷ ὀργανισμῷ καὶ ἀποκαλυπτομένης παρὰ διαφόρων ἀσθενικῶν συμπτωμάτων τῶν ἡμετέρων ὀργάνων.

Μετὰ τὸν ἱστορικὸν τοῦτον περὶ γρίππης πρόλογον, ὃν ἐχαράξαμεν πετῶντι καλάμῳ, θὰ εἰσελθῶμεν εἰς μελέτην γενικωτέραν τῆς νόσου, ἀρχόμενοι ἐκ τῆς αἰτιολογίας αὐτῆς.

Αἰτιολογία τῆς γρίππης.

Ἐκεῖνο, ὅπερ ἐκπλήσσει ἐν τῇ σπουδῇ τῆς γρίππης, εἶνε ὁ ἐπιδημικός αὐτῆς χαρακτήρ, ὁ παγκόσμιος πολλαπλασιασμός. Ἀλλὰ τίς ἢ αἰτία τῆς ἐμφάνσεως τῆς γρίππης, ὑπὸ ἐπιδημικὸν χαρακτήρα; μεταξὺ τῶν πολυα-

ρίθμων αϊτιών. ἄτινα δύναται τις νὰ παραθέσῃ, ἀναφέροντες τὴν ἀτμοσφ. ἐπίδρασιν. Ὁ Γκράβ γράφει: εἶνε πολὺ πιθανόν, ὅτι ἡ γρίππη προέρχεται ἀπὸ γενικῆς τινος ἐπιήρ- ρείας, συνελπίσθαι ταραχῆς τῶν φυσικῶν δυνά- μων, αἵτινες ρυθμίζουσιν, οὕτως εἰπεῖν, τὴν ἐξωτερικὴν ἐπιφάνειαν τῆς ἀτμοσφαιρας μας.

Ὅπως καὶ ἂν ἔχη εἶνε δύσκολον νὰ προσ- διορισωμεν τὰς περιπτώσεις, αἵτινες εὐνοοῦσι τὴν ἐπιδημικὴν ἐμφάνισιν τῆς νόσου, τῆς γρίππης εὐρισκομένης ἐν ἀπάσαις ταῖς ἐπο- χαῖς, ἐν ἀπάσαις ταῖς θερμοκρασίαις, καὶ καθ' ἀπάσας τὰς διευθύνσεις τοῦ ἀνέμου.

Ἡ τελευταία μεγάλη τῆς γρίππης ἐπιδη- μία, ἐξεράγη κατὰ τὸν χειμῶνα, ἐποχὴν ἰδια- ζόντως εὐνοϊκὴν τῇ νόσῳ ταύτῃ, καὶ ἐνῶ ὁ ἀνεμος ἔπνεε νοτιοανατολικῶς, τότε τοῦ- ναντίον ἡ ἐπιδημία μας ἤρχετο ἐκ δυσμῶν διευθυνόμενῃ πρὸς Ἀνατολάς. Διαρκούσης τῆς ἐπιδημίας ταύτης ὀλίγον ἠδυνήθησαν, διὰ νὰ μὴ εἶπω καθόλου νὰ ἐξετάσῃ τὴν ἐπίδρασιν τῆς ἀτμοσφαιρας ἐπὶ τῆς ἐπιδη- μίας παρὰ τὸ δοθὲν παράδειγμα κατὰ τὸ 1851 ὑπὸ τοῦ καθηγητοῦ Γκράβ.

Ὁ σοφὸς οὗτος εἶχεν ἀνακαλύψει τὴν ἐπο- χὴν ἐκείνην, ὅτι ἡ ἀναλογία τοῦ ὀξυγόνου ἐν τῇ ἀτμοσφαιρᾷ εἶχε κατέλθει μεγάλως, ἐνῶ ἡ νόσος εὐρίσκετο εἰς τὸ ἀνώτερον ση- μεῖον τῆς ἐντάσεως τῆς καὶ ὅτι τούναντίον ἡ ἀναλογία αὕτη ἠῤῥησεν, ἅμα ὡς ἡ ἐπιδη- μία καθ' ὀλοκληρίαν ἐξηφανίσθη.

Ὁ κ. Α. Μασσὸν ἐσημείωσεν αἰσθητὴν αὐξήσιν τῆς βαρομετρικῆς ἐν Παρισίοις πίε- σεως κατὰ τὴν διάρκειαν τῆς ἐπιδημίας τοῦ 1889—1890. Ἡ πίεσις εἶχε σταθερῶς ἀνέλ-θει εἰς 760 χιλιομέτρα, ἐνῶ ἡ συνήθης κατὰ μέ- σον ὅρον, δὲν ἀνήρχετο τῶν 756 χιλιομέτρων.

Ἡ λοιπὴ ἀτμοσφαιρικὴ κατάστασις, πα- ρουσίαζε τὰς ἀκολουθοῦσας λεπτομερείας: ἡ θερμοκρασία δὲν κατήλθε τῶν 5, αἱ βροχαὶ ὑπῆρχαν σπάνιαι, ἀλλ' ἡ ὑγρομετρικὴ κατά- στασις τοῦ ἀέρος ἦτο σταθερῶς ὑψωμένη. Ἡ σύμπτωσις τῶν τριῶν τούτων παραγωγῶν τῆς νόσου, δηλονότι τῆς βαρομετρικῆς ὑψώ- σεως, ψύχους μικρᾶς ἐντάσεως καὶ πῶς ὑγροῦ, ἐσημειώθη κατὰ τὴν τελευταίαν τῆς γρίππης ἐπιδημίαν ἐν ταῖς πλείσταις τῶν μετεωρολο- γικῶν σταθμῶν τῆς Εὐρώπης, ἐκτὸς τῆς Ρωσ- σίας, ἐνθα οἱ μᾶλλον ὑψωμένοι ἀριθμοὶ τῶν θανάτων συνέπιπτον μετὰ τῶν περιόδων, καθ' ἃς τὸ βαρομετρον κατήρχετο, ἐνῶ ἡ θερμο- κρασία ἀνήρχετο.

Ὁ κ. Μασσὸν ἐσημείωσεν ὅτι καθ' ὅλην τὴν διάρκειαν τῆς ἐπιδημίας, τὸ ἡλιακὸν φῶς ἦτο σχεδὸν πάντοτε ἐκοκτισμένον ὑπὸ νεφῶν, καὶ ὅτι οἱ ἀνεμοὶ ἔπνεον προπάντων ἐκ με- σημβρίας, νοτιοανατολικῶς τῶν ρευμάτων τοῦ

ἀέρος ἀκολουθούντων διεύθυνσιν ἀντίθετον τῆς πορείας τῆς ἐπιδημίας.

Ἐν τῇ ἐνεστώσῃ καταστάσει τῶν γνώσεών μας, δὲν δύναται τις ἢ ν' ἀναγράψῃ τὰς με- τεωρολογικὰς ταύτας παρατηρήσεις χωρὶς ν' ἀποπειραθῆ νὰ ἐξαγάγῃ συμπεράσματα.

Τὰ φαινόμενα ταῦτα δὲν ἐπέσυρον τὴν προσοχὴν τῶν μετὰ τὸν Γκράβ σοφῶν, ἀπερ- ροφημένων ἐκ τῆς ἀναζητήσεως τῶν ὄρων τοῦ μεταδοτικοῦ χαρακτήρος τῆς νόσου, καὶ τῆς ἀνακαλύψεως τοῦ παθολογικοῦ εἰδικοῦ τῆς γρίππης μικροβίου.

Ὁ μολυσματικὸς χαρακτήρ τῆς νόσου, δηλ. ὁ δι' ἀσθενούς τινός ἀτόμου πολλαπλασια- σμὸς αὐτῆς, ἐβεβαιώθη ὑπὸ τοῦ Haygrath περὶ τὸ τέλος τοῦ 18ου αἰῶνος, ἀλλ' ἅπαν- τες οἱ σοφοὶ δὲν συμμερίζονται τὴν θεωρίαν ταύτην.

Ὁ κ. Ὀλιβιέ, ὁ ἐπιφανὴς τῆς Λυῶν κα- θηγητῆς ἐποίησατο τὴν 28ην Ἰαν. τοῦ 1890 ἀνακοίνωσιν ἐν τῇ Ἰατρικῇ Ἀκαδημίᾳ τῶν Παρισίων, ἐν ἣ ἀναφέρει πολλὰ γεγονότα, συντελοῦντα ἰσχυρῶς ἵνα ἐπιρρῶσῃ τὴν γνώμην, ὅτι ἡ γρίππη εἶνε νόσος μεταδοτικῆ. Παραθέττει μετὰ ἄλλων τὴν περίπτωσιν καθ' ἣν γυνὴ τις προσβλήθη ἐκ γρίππης ἀπε- χρέματο καταπληκτικὴν ποσότητα φλεγμά- και περιέπεσεν εἰς τοιαύτην κατάστασιν ἀδυ- ναμίας, ὥστε δὲν ἠδύνατο πλέον νὰ χωνεύσῃ τὰς τροφὰς, ἃς τῇ ἐδίδον. Ὁ ἰατρὸς διέταξεν ἵνα ἐκμυζῇ μόνον τὸ κρέας καὶ ν' ἀπορρίπτῃ τὰς ἴνας. Ἡ ἀσθενὴς συνεμορφώθη τῇ δια- ταγῇ ἀποπτύουσα ἐν τινι πινακίῳ, τὸ οὕτω πως μασηθὲν κρέας, ἵνα χρησιμεύσῃ τοῦλά- χιστον ὡς τροφή εἰς γαλῆν, ἣν ὑπερηγάπα. ἀλλ' ἡ νόσος μετεδόθη εἰς τὸ δυστυχὲς τοῦτο ζῶον τὸ ὁποῖον παρουσίασεν ἅπαντα τὰ τῆς γρίππης συμπτώματα. Τὸ γεγονός τοῦτο, ἀποδεικνύει, ὡς πρὸς τὴν γαλῆν τοῦλάχιστον, τὸν μεταδοτικὸν χαρακτήρα τῆς γρίππης διὰ τῶν φλεγμάτων.

Δύναται τις νὰ εἶπῃ τὸ αὐτὸ, καὶ διὰ τὸν ἀνθρώπον; Τ' ἀκόλουθα γεγονότα θὰ μᾶς διδάξωσι.

Ὁ Ἀντωνὺ ἀνεκοινώσατο τῇ ἰατρικῇ ἐται- ρίᾳ, πλείστας περιπτώσεις μολυσματικότητος παρατηρηθείσας ἐν τῷ νοσοκομείῳ Val de Grace. Αἱ πρῶται ἐσωτερικαὶ περιπτώσεις, ἀπεκαλύφθησαν εἰς τοὺς παλαιούς ἀσθενεῖς· οἱ πρὸ ὀλίγου εἰσελθόντες ἐν τῷ νοσοκομείῳ πάσχοντες ἐκ γρίππης, ἐποπθετήθησαν ἐπί- τηδες πλησίον τῶν ἄλλων ἀσθενῶν, παρετή- ρησε δὲ ὅτι πάντες ἐκεῖνοι, οἵτινες ἔσχον ὡς γείτονα ἀσθενῆ ἐκ γρίππης προσβεβλη- μένον, προσεβλήθησαν ἐκ τῆς νόσου. Καὶ μό- νον οἱ ὀκτὼ τοποθετηθέντες μακρὰν οὐ δὲν ἔπαθον.

Ὅμοίως ἐν πολλαῖς οἰκογενεαῖς, ὅπου ἅπαν- τα τὰ μέλη προσεβλήθησαν ἐκ περιτροπῆς ὑπὸ γρίππης, ἡ νόσος ἐφάνη μεταδοθεῖσα παρὰ ξένου, ἀποφέροντος ἐκ τινος προαστείου τὸ τῆς γρίππης μικρόδιον.

Δὲν κρίνομεν ἐν τέλει ἄσκοπον νὰ σημειώ- σωμεν τὸ παράδειγμα, ὅπερ ἀφηγήθη ἡμῖν, ὁ καθηγητῆς κ. Lancerau, ὅτε εἶχομεν τὴν τι- μὴν ν' ἀκολουθήσωμεν τὴν κλινικὴν του, ἐν Hotel Dieu. Τὸ παράδειγμα τοῦ ἡμετέρου σοφοῦ διδασκάλου ἀποδεικνύει τὴν μολυσμα- τικὴν τῆς νόσου φύσιν· ἐν οἰκογενεαῖ ἀριθ- μούσῃ ἐξ τέκνα, ἐν ἐξ αὐτῶν ἔπαθε φλό- γωσιν τοῦ λαιμοῦ, ἀνευ ἐξογκώσεως τοῦ φά- ρυγγος καὶ μετὰ παρατεταμένου πυρετοῦ. Δύο ἡμέρας ἀπὸ τῆς ἀσθενείας τοῦ παιδός, προσεβλήθη ὁμοίως ὁ ὑπηρέτης ὑπὸ φλογώ- σεως τοῦ λαιμοῦ, ἀνευ ἐξογκώσεως τοῦ φά- ρυγγος ἐπίσης. ἀλλ' ἡ τις ἦν σωματωτέρα τῆς τοῦ παιδός. Κατὰ τὴν αὐτὴν ἡμέραν, ἕτε- ρός τις ἐκ τῶν παίδων παρεπονείτο δι' ἰσχυ- ρὰν ἡμικρανίαν, ἡ τις παρωξύνετο εἰς τὴν ἐλαχίστην τοῦ πάσχοντος κίνησιν. Τρεῖς μετὰ ταῦτα ἡμέρας μικρὰ τις παιδίσκη, προ- σεβλήθη ὑπὸ πυρετοῦ κεφαλαλγίας συνοδευο- μένης ὑπὸ δρυμένων πόνων, ἀλλὰ μὴ αὐξά- νομένων κατὰ τὰς κινήσεις καὶ προερχομένων ἐπομένως ἐκ συμφωρήσεως· τὴν ἐπαύριον δύο ἕτεροι παῖδες προσεβλήθησαν ὑπὸ βρογχίτι-δος, μετ' ἐκδηλώσεως πυρετῶν ἀρκούντως σφοδρῶν.

Τὰ γεγονότα ταῦτα ἀποδεικνύουσι νομί- ζομεν κάλλιστα, ὅτι αἱ ἀγῆδονες δὲν ἔχουσι ἢ μίαν μόνον καὶ τὴν αὐτὴν ἀρχικὴν αἰτίαν.

Εὐνόητον δὲ ὅτι τὸ μίασμα μεταδίδεται εὐ- κολώτερον, καθ' ὅσον οἱ ὅροι τῆς καθ' ἑπταε- τηρίδα μεταλλαγῆς τῶν κυττάρων εἶνε μᾶλ- λον προσφοροὶ εἰς τὴν παραγωγὴν τῆς νό- σου ταύτης.

Ἐν τισι περιστάσεσιν ἡ ἐπιδημία τῆς γρίπ- πης μεταδίδεται διὰ μέσου τῶν ἀψύχων ἀντι- κειμένων, ὡς ἀπεδείχθη τοῦτο ἐκ τῆς μελε- τηθείσης παρὰ τοῦ κ. Douguy, ἐν τῷ πολε- μικῷ πλοίῳ Bretagne χρησιμεύοντος ὡς ναυ- τικῆς σχολῆς, ἐπελθούσης ἐκ τῆς πρὸς ἀξίω- ματικόν τινα τοῦ πλοίου ἀποστολῆς δύο τα- χυδρομικῶν δεμάτων, ἐγκεκλεισμένων ἐν ξυ- λίνῳ κιβωτίῳ, καὶ ἄτινα ἐστάλησαν ἐκ τινος ἐμπορικοῦ οἴκου τῶν Παρισίων. Τρεῖς ἡμέ- ρας μετὰ τὴν παραλαβὴν τῶν δεμάτων, ὁ ἀξιωματικὸς ἠσθένει ἐκ γρίππης καὶ μετὰ 4 ἡμέρας, 240 ἐκ τῶν 867 μαθητευομένων μα-θητῶν, οἵτινες ἐσχημάτιζον τὸ πλήρωμα, προσεβλήθησαν ὑπὸ τῆς αὐτῆς νόσου, ἐνῶ δύο ἕτερα πλοῖα χρησιμεύοντα ἐπίσης ὡς ναυτι- καὶ σχολαί, ἠγκυροβολημένα εἰς τὸν αὐτὸν λιμένα διέμειναν ἀμόλυντα.

Οὕτω λοιπὸν τ' ἀνταλλασσόμενα ἀντικεί- μενα, αἱ ἐπιστολαί, τὰ ταχυδρομικὰ δεμάτα, δύνανται ἀσφαλῶς νὰ θεωρηθῶσιν ὡς καλοὶ ἀγωγοὶ τῆς γρίππης, πασιγνώστου ὄντως, ὅτι ἐν Παρισίοις καὶ Λονδίῳ, ἡ νόσος προσέ- βαλλεν εὐθὺς ἐξ ἀρχῆς, τοὺς εἰς τὴν γενικὴν διεύθυνσιν τῶν ταχυδρομείων ὑπαλλήλους δηλ. ἀνθρώπους εὐρισκομένους ἐν διηνεκεῖ καὶ ἀμέσῳ ἐπαφῇ μετὰ τῶν ἐξωτερικῶν προε- λεύσεων ὡς ἐκ τῆς φύσεως αὐτῆς τῶν ἀσχο- λειῶν. Κατὰ τὴν πρώτην ἐπιδημίαν ἡ γρίππη ἦλθεν εἰς Βρέστην ἐκ ταχ. δεύματος, προερ- χομένου ἐκ Παρισίων.

Ἡ αὐτὴ παρατήρησις ἐγένετο ὁμοίως ὑπὸ τοῦ ἰατροῦ τῆς ἐταιρείας τῶν Ἀνατ. σιδη- ροδρόμων, καθ' ἣν οἱ πρῶτοι μολυνθέντες, ὑπῆρξαν οἱ ὑπάλληλοι τοῦ σταθμοῦ.

Ὁ κ. Ντουφλόκ φέρει καὶ αὐτὸς γεγονότα ἀποδεικνύοντα λίαν ἐναργῶς τὴν πρόκλησιν ἐπιδημίας, ἐλαττωθείσης εἴτα διὰ τῆς ἀπομο- νώσεως ἐν τινι ἀσύλῳ περιλαμβάνοντι 80 γυ- ναῖκας, ἡλικίας 18—20 ἐτῶν. Μόνη ἡ διευ- θύντρια ἡ τις ἦτον ἠναγκασμένη νὰ δέχεται τὰ πρόσωπα ἄτινα ἤρχοντο νὰ ἐπισκεφθῶσι τοὺς ἀσθενεῖς εἰς τὸ κατάστημα, προσεβλήθη ὑπὸ τῆς Influenzas. Μετὰ δύο ἡμέρας ὁ κ. Ντουφλόκ παρετήρησεν ὅτι ἕτεροι δύο γυναῖ- κες κατέπεσαν ἀσθενεῖς, καὶ ἐντὸς 15 ἡμε- Ͼν 20 ἐκ τῶν 80 γυναικῶν τοῦ ἀσύλου, προσεβλήθησαν ἐκ γρίππης μὲ χαρακτήρα ἐλα- φρᾶς νευροπαθείας.

Ὁ διακεκριμένος καθηγητῆς τῆς ἰατρικῆς Σχολῆς τῶν Παρισίων κ. Βουσσάρ, μὴ θέ- λων ν' ἀποφανθῆ περὶ τοῦ μεταδοτικοῦ, ἢ μὴ τῆς νόσου, παραδέχεται ὅτι ἂν ὑπάρχη τι τὸ μολυσματικὸν ἐν τῇ νόσῳ ταύτῃ, τοῦτο εἶνε ἡ ἐπάνοδος αὐτῆς διὰ τῆς ὑποτροπῆς καὶ ἰδίως, αἱ πνευμονίαι, ὅπερ ἐξηγεῖ πῶς ἐν τέλει τῶν ἐπιδημιῶν, ὅτε ἡ γρίππη ἐξαφανί- ζεται αἱ πνευμονίαι ἐμμένουσι, καὶ μεταδί- δονται ἐξ ἀπροόπτου, χωρὶς νὰ προαγγέλλω- νται ὑπὸ τῶν συνήθων συμπτωμάτων τῆς γρίππης.

Ὅσοδήποτε ὁμως καὶ ἂν εἶνε ὁ μολυσμα- τικὸς αὐτῆς χαρακτήρ, ἀδύνατον καθίσταται ἡμῖν νὰ ἐξηγήσωμεν τὸ αἷτιον πάντων τῶν συμβαινόντων, ὡς π. χ. τὸ τοῦ φύλακος φά- ρου τινός, ὅστις ἐκτὸς πάσης ἐπικοινωνίας μετ' ἑτέρου προσώπου διατελῶν, προσεβλήθη ἐν τούτοις ἐκ γρίππης. Ἐξ ἄλλου ἐν τούτοις πολυάριθμα παραδείγματα τῆς μολυσματικότη- τος τῆς γρίππης ἰπαρέχονται ὡς λ. χ. πό- λεων, ἐν αἷς ἡ νόσος ἀνεφάνει φεισθεῖσα τῶν φυλακῶν, τῶν μονῶν καὶ τῶν μεμονομένων ἀσύλων, καθ' ὅλην τὴν διάρκειαν τῆς ἐπιδη- μίας καὶ τότε μόνον συνέβαινε κρούσμα τι,

δτε οί έγκεκλεισμένοι εύρίσκοντο εις συγκοινωνίαν μετά τών έξω προσώπων.

Παρ' όλα τὰ επί μεμονομένων ατόμων κρούσματα δέν πρέπει τις ν' αμφιβάλλη περί του μολυσματικού της νόσου. Η ιατρική φιλολογία παρέχει ήμιν αξιόλογον αριθμόν γεγονότων, άποδεικνυόντων τὸ μολυσματικόν της νόσου. Ο κ. Burfereau αναφέρει δύο γεγονότα λίαν ένδιαφέροντά αναφορικώς πρὸς τὸ μολυσματικόν της νόσου. Είχεν ὑπὸ τὴν διεύθυνσιν του δύο αἰθούσας ασθενῶν έν Vat de Grace Είς τὴν μίαν τῶν αἰθουσῶν τούτων έθεραπεύοντο οί προσβεβλημένοι εκ μολυσματικῶν νόσων ασθενεῖς, ὡς οί έξ στρακιάς, δεφθερίτιδος κ. λ. καί έκρατοῦντο εκτός πάσης συναφείας από τῶν λοιπῶν ασθενῶν, καί του προσωπικοῦ του νοσοκομείου.

Έν ὧ άπαν τὸ Vat de Grace έλυμαίνετο ή γρίπη, οὐδείς εκ τῶν ασθενῶν της αἰθούσης τῶν μολυσματικῶν νόσων προσεβάλλετο. Έν τῇ δευτέρα αἰθούσῃ έννοσηλεύοντο οί έσωτερικοί σπουδασταί της Ιατρικῆς καί λοιποί μαθητεύοντες εκτός πάσης συναφείας τῶν άλλων ασθενῶν του νοσοκομείου καί διέμενον οὕτω χρονικόν τι διάστημα άπρόσβλητοι εκ της γρίπης, ήτις είχεν έπισκεφθῆ άπάσας τὰς αἰθούσας. δτε τὴν 31 ἡβρίου είσηλθε νέος σπουδαστής προσβεβλημένος ὑπὸ σοβαροτάτης γρίπης μεθ' ὑποτροπῆς βρογχοπνευμονίας, καί μετέδωκεν αὐθωρεί τὴν νόσον εις τοὺς συντρόφους του.

Η γρίπη δυνατόν νά μεταδοθῆ καί δια του ὕδατος. Ο Tissier εκ Λυῶν παρετήρησεν δτι ὁ μικροοργανισμός δστις διακρίνεται από του αίματος καί τῶν σφύρων τῶν εκ γρίπης νοσοῦντος ζῆ καλῶς έν τῷ ὕδατι. Ημεῖς έποίησάμεθα πειράματα καί παρετηρήσαμεν δτι τὸ ὕδωρ, περιέχει πλείοτερα τῶν μικροοργανισμῶν κατά τὴν άρχήν της νόσου ή κατά τὴν παρακμὴν αὐτῆς.

Τὸ μόλυσμα φυλάττει τὴν ενεργείαν του επί πολὺ δυνάμενον οὕτω ν' άνθέξῃ κατά τὴν έξ Αυστραλίας εις Εὐρώπην διάβασίν του. Δύναται νά μεταδοθῆ καί παρά προσώπων ὑγιῶς έλθόντων εις έπαφήν μετά νοσοῦντων εκ γρίπης καί τηρησάντων τὸ μόλυσμα εις τὴν επιφάνειαν τῶν ένδυμάτων οὕτων χωρὶς νά μολυνθῶσιν αὐτοί οί ίδιοι.

Π. Ν. Διδάξης

Αί άναμνήσεις παρελθούσης εὐδαιμονίας είναι αἱ ρυτίδες της τύχης.

Αί έλπίδες μελλούσης εὐτυχίας είναι αἱ θωπεῖαι του πεπρωμένου προσεχῶν φεῦ! δυστυχημάτων.

Οί άνθρωποι χαιρετῶσι προθυμότερον γνώριμόν τινα βαίνοντα έφ' άμάξης ή στενὸν φίλον πορευόμενον πεζῇ, καί τοῦτο έξ έπιπολαίου επιδείξεως.

Η ΦΥΜΑΤΙΩΣΙΣ ΑΚΙΝΔΥΝΟΣ

Η μεγάλη άνακοίνωσις του Βέριγκ. — Αἱ ιδιότητες του φυματικού γάλακτος. — Μία επισημονική νίκη. —

Είνε τάχα μία πραγματικότης καί μία νίκη ή έν άκόμη όνειρον καί μία χίμαιρα;

Μετά τὸν Κώχ, ίδου τώρα ὁ Βέριγκ, δστις σχεδόν άνεύρε καί σχεδόν μᾶς ὑπόσχεται τὸ φάρμακον, τὸ αντίδοτον του έμβολιασμοῦ της φθίσεως.

Τὸ πρᾶγμα έψιθυρίσθη άορίστως, έλέχθη κάπως, άλλ' ήδη, χάρις εις τὴν άνακοίνωσιν του Γερμανοῦ μικροβιολόγου εις τὸ συνέδριον της Κάσσελ, έχομεν πλήρη τὴν μέθοδον καί πλήρη τὴν ιστορίαν τῶν πειραματισμῶν του Βέριγκ.

Άλλά πρὶν διηγηθῶμεν περί τίνος πρόκειται, πρὶν εκθέσωμεν τὴν άνακάλυψιν αὐτῆν, ή οποία πιθανῶς νά εἶνε ή σπουδαιότερα καί ή σωτικωτέρα τοῦ αἵματος μας, πρέπει νά εἰπωμεν προηγουμένως, δτι ὁ Βέριγκ εἶνε ὁ μεγαλειότερος μικροβιολόγος της Γερμανίας, δτι μαζῆ με τὸν Ρουῦ διανίμεται τὴν δόξαν της άνακαλύψεως του όρρου της δεφθερίτιδος, δτι έχει κάμει σπουδαιότητας μικροβιολογικῆς άνακαλύψεις καί δτι έχει φήμην παγκόσμιον όχι μόνον άξίας, αλλά καί συνέσεως καί μετριοφροσύνης.

Μία άνακάλυψις καί μία άνακοίνωσις του Βέριγκ εἶνε σχεδόν θετικότητες διὰ τὸν έπιστημονικὸν κόσμον.

Ο Βέριγκ πρὸ πολλοῦ άναζητεῖ τὸν όρρον της φθίσεως.

Τὰ πειράματα καί αἱ εργασίαι τῶν άλλων διηθύνοντο πρὸ πάντων εις τὰς τοξίνιας καί αντίτοξινιας του φυματικού μικροβίου. Οἱ δύο περιφημοί όρροι του Κώχ, οἱ έποιοί τόσην είχαν άποτυχίαν, έβασίζοντο ακριβῶς επί της ενεργείας τῶν τοξινῶν.

Ο Βέριγκ άπεναντίας ακολουθῶν άρχαιότεραν ὁδὸν, τὴν ὁδὸν του Παστέρ, έπειραματίσθη δι' αὐτῶν τῶν μικροβίων. Ο Παστέρ τῶντι άνεκάλυψεν δτι συχοί καί βαθμιαίοι έμβολιασμοί μικροβίων ὑδροφοβίας, γενόμενοι εις έν ζῶον, τὸ έξοικειοῦν με τὴν ασθένειαν, τὸ μηθριδατίζουν καί επί τέλους τὸ καθιστοῦν άπρόβλητον από ὑδροφοβίαν.

Ο Βέριγκ εξέτελεσε τὰ αὐτὰ πειράματα επί δαμάλεων καί εύρεν, δτι βαθμιαίοι καί συνεχεῖς ισχυρότεροι έμβολιασμοί διὰ καλλιεργείων φυματώσεως καθιστῶσι τὸ ζῶον ὅλως διόλου άνοσον, ὅλως διόλου άπρόβλητον από τὴν φυματίωσιν.

Τὸ ζῶον έξοικειοῦται εις τὸ μικρόβιον ὀλίγον κατ' ὀλίγον καί αἱ ενέσεις δέν του προξενοῦν επί τέλους καμμίαν ταραχὴν ὁ δὲ οργανισμός του προετοιμαζόμενος διὰ τὴν άμυναν του μικροβίου του Κώχ δέν έχει πλέον κανένα φόβον έξ αὐτοῦ.

Ο Γερμανός παθολόγος σκέπτεται, δτι καί ὁ άνθρωπος δέν δύναται παρά τὴν αὐτὴν νά έχῃ ιδιότητα πρὸς τὸ μικρόβιον. Εἰς οργανισμὸς παιδίου δέν δύναται παρά νά έχῃ πρὸς τὸ μικρόβιον της φθίσεως τὰς αὐτὰς ιδιότητας καί σχέσεις, τὰς ὁποίας καί εις οργανισμὸς ζῶου, εύρισκομένου ὑπὸ τῆς αὐτῆς συνθήκας.

Δυστυχῶς θά ήτο τόλμημα νά φαντασθῆ κανεὶς ενέσεις μικροβίων του Κώχ, εκτελουμένας επί άν-

θρωπίνου οργανισμοῦ. Αἱ ενέσεις αὐταί τῶντι εἶνε λίαν επικίνδυνοι άρκεῖ δι' έλαχίστην αύξησιν του ποσοῦ έλαχίστην άνωμαλία περί τὴν τοξικότητα τῶν μικροβίων, ὅπως ή φυματίωσις άναπτυχθῆ καί ὁ θάνατος επέλθῃ.

Άλλ' ὁ Βέριγκ έσκέφθη άλλως τὸ πρᾶγμα. Εἶνε γνωστὸν τῶντι, δτι τὰ έντερα τῶν μικρῶν παιδιῶν καί ὀλοκλήρον τὸ πεπτικὸν σύστημα διαπεράται εύκόλως ὑπὸ τῶν μικροβίων. Άντι λοιπὸν καλλιεργείων καθαρῶν, έγγυομένων ὑπὸ τὸ δέρμα ὁ Βέριγκ έσκέφθη νά μεταχειρισθῆ άπλῶς τὴν πόσιν γάλακτος δαμάλεων, αἱ ὁποῖαι νά έχουσι έμποτισθῆ από φυματίωσιν καί αἱ ὁποῖαι νά έχουσι φθάσει εις τὴν άποσίαν.

Τοιοῦτον γάλα, πινόμενον ὀλίγον κατ' ὀλίγον, κατ' άρχὰς εις δόσεις έλαχίστας καί έπειτα βαθμίδιν εις μεγαλειότητας, δέν θά είχε τάχα τὴν ενεργείαν νά έξοικειώσῃ τὸν οργανισμὸν τῶν παιδιῶν καί νά καθιστᾶ άπρόβλητον από τὴν φυματίωσιν;

Τὸ γάλα τῶντι θά μετεδίδεν άσθενῶς κατ' άρχὰς καί έπειτα ισχυρότερον τὰ μικρόβια καί θά καθίστα τὸν οργανισμὸν τῶν παιδιῶν ικανὸν νά αντισταθῆ εις τὴν ενεργείαν των.

Τὸ αὐτὸ ακριβῶς συμβαίνει με τὴν μέθοδον του Παστέρ. Αἱ ενέσεις κατά της ὑδροφοβίας, κατ' άρχὰς ασθενέσταται, κατόπιν ισχυρότερα καί τέλος ισχυροί μηθριδατίζουν τὸ σῶμα καί τὸ καθιστοῦν ικανὸν νά δεχθῆ τὴν ενεργείαν του εκ της νόσου άνευ κινδύνου.

Η μέθοδος του Βέριγκ δέν έδοκιμάσθη άκόμη έπαρκῶς. Διν γνωρίζομεν άκόμη άσφαλῶς αν ή θεωρία, ή καθόλου εύλογος, εἶνε καί πραγματική. Άλλά προπάντων διν γνωρίζομεν αν ὁ έμβολιασμός οὗτος δια της πόσεως φυματιῶδους γάλακτος προφυλάσσει δι' ὅλην τὴν ζωὴν ή μόνον δι' ένα χρονικὸν διάστημα τὸν οργανισμὸν από τὴν νόσον.

Ο Βέριγκ δέν ήθέλησεν άκόμη ν' άποραθῆ. Τὰ πειράματα του συνεχίζονται καί μόνον εις προσεχῆς μέλλον δύναται νά δώσῃν θετικά άπολύτως άποτελέσματα.

Όπωσδήποτε τὸ βέβχιον εἶνε, δτι εύρισκόμεθα εις ὁδὸν σωτηρίας, δτι ανεξαρτήτως παντὸς άποτελέσματος ή μέθοδος του Βέριγκ άνοίγει πεδίων ὀλοκλήρον νέων έρευνῶν. Καί αν άκόμη τὸ φυματικὸν γάλα δέν παράγῃ, παρά μόνον έφήμερον άνοσίαν, τὴν άνοσίαν της βρεφικῆς ηλικίας, καί τότε άκόμη ή άνακάλυψις εἶνε ανεκτίμητος. Τὸ έν πέμπτον τῶν θανάτων της βρεφικῆς ηλικίας όφείλεται εις τὴν φυματίωσιν.

Θ' άρχῆ πλέον θεραπεία ὀλίγων ἡμερῶν διὰ γάλακτος φυματικοῦ, καταλλήλως εκλελεγμένου εκ ζῶων βαθμηδὸν καί περισσότερον έξοικειουμένων εις τὴν φυματίωσιν, ὅπως τὸ παιδίον καθίσταται άνοσον πρὸς τὴν μεγάλην βροτολοιγόν. Καί αν ὑποθέσωμεν δτι ή άνοσία εἶνε διαρκής, δτι τὸ φυματικὸν γάλα μᾶς χαρίζει σταθερὸν καί αντίδοτον δι' ὅλην μας τὴν ζωὴν, τότε θ' άρχῆ ή μικρὴ αὐτῆς θεραπεία ὅπως εξασφαλιζώμεθα ὅλοι καί άψηφοῦμεν διαρκῶς τὴν ασθένειαν, ή ὁποία ὀλονέν φονεύει τὸ έν τέταρτον εκ του πληθυσμοῦ του πλανήτου μας.

Η θεραπεία του Βέριγκ εἶνε άκόμη άβεβαία, ὁ δὲ όρρος της φθίσεως τασάκις μέχρι τοῦδε διελαλήθη,

δστε νά ήμεθα εύλόγως δόπιστοι καί νά θέλωμεν εύλόγως νά θέσωμεν τὴν χεῖρα εις τὸν τύπον τῶν ἡλῶν, ὅπως πιστεύσωμεν. Τὴν ἡμέραν ὅμως κατά τὴν ὁποίαν ή άνακάλυψις θά βεβαιωθῆ, τὴν ἡμέραν κατά τὴν ὁποίαν ὁ Βέριγκ έν τῇ εύσυνειδησίᾳ του άπολύτου του έπιστήμονος έπισφραγίσῃ τὴν άνακάλυψιν του, μία από τὰς μεγαλειέτας νίκας της επιστήμης θά επιτελεσθῆ, νέα εποχή σχεδόν θ' άρχίσῃ διὰ τὴν ανθρωπίνην ευημερίαν καί τὸ ὄνομα του Γερμανοῦ έπιστήμονος θά δύναται νά ταχθῆ άρόβως μεταξύ τῶν μεγαλειέτων ευεργετῶν της ανθρωπότητος.

Ε.

ΘΕΡΙΝΗ ΕΚΔΡΟΜΗ ΕΙΣ ΤΗΝΟΝ

(Συνέχεια εκ του προηγ. φύλλου)

Υπεράνω ὑψοῦται ὁ κυρίως ναὸς της Εὐαγγελιστορίας, πρὸς τὴν τὴν Εὐαγγελισθείσης Μαρίας οἰκοδομηθείς. Διευθυνθέντες πρὸς τὴν δεξιάν πτέρυγα του διαμερίσματος τούτου, ένθα καί ή αἰθουσα της γραμματείας, εύρομεν τὸν κάλλιστον καί αξιόλογον από πολλοῦ χρόνου φίλον κ. Κρικελῆν, γραμματέα του ίεροῦ ιδρύματος, δστις μετά πάροδον τοσοῦτου χρόνου φίλιας άμέσεως με άνεγνωρίσας καί ευαρεστήθη, αφού μᾶς προσέφερεν άναφυκτικά, νά μᾶς επιδείξῃ διάφορα παλαιά αξιόλογα καί τιμαλφη άναθήματα καί καλλιτεχνικῆς παλαιᾶς τε καί νεωτέρας εἰκόνας, ανηρτημένας επί τῶν τείχων της αἰθούσης καί του ιδιαιτέρου γραφείου της γραμματείας καί έν ταῦτῳ μᾶς διηγήθη έν συντόμῳ καί τὴν ιστορίαν εκάστου τούτων. Εἶτα δὲ ὠδήγησεν ἡμᾶς εις τὰ λοιπὰ διαμερίσματα καί τοὺς ναοὺς, επιδείξας ἡμῖν καί εξηγήσας καταλλήλως τὰ πάντα, μὴ παραλείψας νά μᾶς χορηγήσῃ, δσας πληροφορίας τῷ εξηγήσαμεν.

Ο ναὸς ὠκοδομήθη τῷ 1823, άλλ' ὡς φαίνεται δέν παρουσιάζει τι εκτακτον, αναλόγως της φήμης του, οὐδὲ εἶνε αρχιτεκτονικὸν τι καλλιτέχνημα. Τὸ τέμπλον αὐτοῦ έν τοῦτοις είναι ὠραιότατα κατεσκευασμένον, έντελῶς εκ ξύλου, λεπτότατα επεξεργασμένον.

Άμα τῇ εισόδῳ του ὁ έπισκέπτης καταλαμβάνεται ὑπὸ σεβασμοῦ καί συγκινήσεως, εύρισκόμενος πρὸ σωρείας αναριθμητῶν αναθημάτων καί πολυποικίλων ὠραίων, διαφόρων αποχρώσεων, ανηρτημένων πολυελαίων καί πολυφώτων. Άριστερόθεν κεῖται ή θαυματουργὸς εἰκὼν, άπαστράπτουσα εκ τῶν κοσμημάτων καί τῶν ανημμένων κηρίων.

— Καί πῶς καί πότε Κύριε Κρικελῆ, άνεκαλύφθη ή εἰκὼν αὐτή, δύνασθε νά μᾶς εἰπητε, Σεις βεβαίως θά έσχηματίσατε τὴν θετικωτέραν ιδεάν, ήρώτησα τότε αὐτόν.

— Όχι, Κύριε Πρίντζη, αδύνατον νά εξακριβώσῃ τις ποία ή αληθής ιστορία της εύρέσεως της διότι πολλοί φέρονται σχετικαί παραδόσεις.

Έν τούτοις ὡς θετικωτέρα φαίνεται ή άκλόουθος, αναφερομένη έν τοῖς συγγράμμασι.

«Τὸ 1823 ένηργοῦντο άνασκαφαί, ιδίως δὲ πρὸς άνατολάς της κωμοπόλεως, δτε τη 30 Ιανουαρίου

ἀνεκαλύφθη μικρά μαυρισμένη εἰκὼν τῆς Παρθένου, ἥτις τεθεῖσα ἐπιμελῶς ἐντὸς περικόμφου ὀγκύου ἀποτελεῖ τὸ προσκύνημα τῶν συρρέοντων ἐκτοτε ἀπείρων αὐτῆς προσκυνητῶν. Ἐν ἀτέχνῳ δὲ καὶ παλαιῷ σχεδιάσματι τοῦ ναοῦ τῆς εἰκόνης ταύτης φέρεται ἡ ἀκόλουθος ἐπιγραφή: «Τίς ἡ θαυματουργὸς αὐτῆς εἰκὼν καὶ πόθιν ζητεῖς ὦ θιατὰ; Ἡ μὲν εἰκὼν, ὡς ὄρας, τῆς Θεοτόκου, εὐαγγελισμένης ὑπ' ἀγγέλου εὐρηται ἐν τῇ νήσῳ Τήνῳ ἐξ ἀποκαλύψεως τῆ 1823, Ἰανουαρίου 30, πολλοὺς αἰῶνας τῆ Γῆ ἔγκεκρυμμένη. Ὁ δὲ περικαλλὴς ὁ ὄρας Ναός εἰς τιμὴν ταύτης ἀνηγέρθη, καλλοπιζόμενος δὲ διατελεῖ τῇ διηνεκεῖ συνδρομῇ τῶν πανταχόθεν χριστιανῶν». Κατὰ πολλὰς δὲ παραδόσεις πάμπολλα ἐγένοντο θαύματα, ἰδίως ἐκείνων, ὅτινες προσέρχονται ἀποκλειστικῶς καὶ μετὰ πεποιθήσεως».

Ἡ θαυματουργὸς εἰκὼν ἐκλάπη τῷ 1842, τῇ 15 Δεκεμβρίου ὑπὸ τινος Χριστοδούλου Δημητρίου, ἀλλὰ μετὰ τινὰς ἡμέρας ἀνευρέθη.

Αἱ πανηγύρεις, αἵτινες τελοῦνται ἐν Τήνῳ εἰσὶν αἱ μεγαλύτεραι τῶν ἐν Ἑλλάδι θρησκευτικῶν τοιοῦτων συναθροίσεων, γίνονται δὲ τετρακίς τοῦ ἔτους, καθ' ἃς ἐορτάζεται ὑπὸ διαφόρους μορὰς ἡ μνήμη τῆς εὐαγγελισμένης Παρθένου, ἧτοι:

1ον Τὴν 30 Ἰανουαρίου, ἐνθα ἡ ἐπέτειος τῆς εὐρεθείσης εἰκόνης.

2ον Τὴν 15 Δεκεμβρίου, καθ' ἣν ἀνευρέθη μετὰ τὴν κλοπὴν.

3ον Τὴν 25 Μαρτίου, τὴν ἐπισήμως καθιερωμένην πρὸς ἐορτασμὸν τοῦ Εὐαγγελισμοῦ.

4ον Τὴν 15 Αὐγούστου, πρὸς πανηγυρισμὸν τῆς Κοιμήσεως τῆς Θεοτόκου.

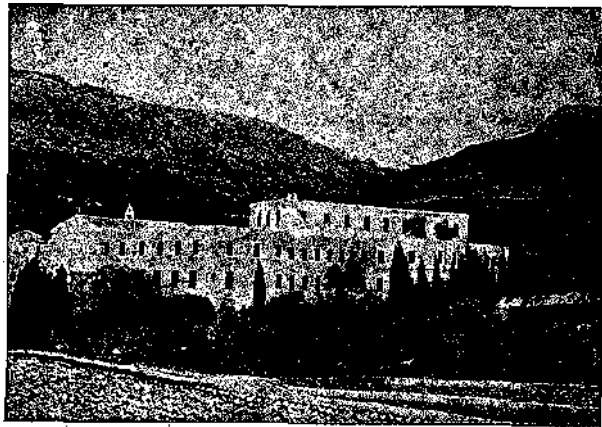
Ἐξ ὧν ὅμως τούτων μεγαλειτέρα εἶναι ἡ τῆς 25 Μαρτίου, καθ' ἣν ἡ νῆσος αὕτη παρίστησι θέαμα ἐκτάκτου μεγαλοπρόσεως, διότι πανταχόθεν συρρέουσι χιλιάδες προσκυνητῶν.

Ἀπὸ τῆς μονῆς ταύτης συντηρεῖται καὶ γυναικεία μονή, τιμωμένη ὑπὸ τὸ ὄνομα «Κοίμησις τῆς Θεοτόκου», γνωστοτέρα δὲ ὑπὸ τὴν ἐπωνυμίαν τοῦ «Κεχροδουρίου».

Ἐν τῷ χωρίῳ Λουτρὰ τοῦ δήμου Περαιῶν, δίωρον ἀπὸ τῆς πρωτευούσης ἀπέχοντι διάστημα καὶ ἐν θέσει περιβλέπτῳ καὶ ἀξιοθείτῳ, ἐν μέσῳ κήπων καὶ δένδρων συκίων, κεῖται τὸ ἀξιόλογον ἱερὸν ἱδρυμα τῶν καθολικῶν, γαλλικῶν Παρθεναγωγείων καὶ ἐκπαιδευτηρίων, ἐνθα φοιτῶσι πολλαὶ κατ' ἔτος νεανίδες ἐξ Ἑλλάδος καὶ τοῦ ἐξωτερικοῦ προερχόμεναι.

Τὸ ἱδρυμα τοῦτο ἰδρύθη πρὸ τεσσαρακονταετίας

ὑπὸ τῆς Ἀγγλίδος τὸ γένος, διαμαρτυρουμένης καὶ πλουσίας γυναικός, Ἰγνατίας καλουμένης, ἀσπαθείσης δὲ τότε τὸ καθολικὸν δόγμα καὶ ἀφιερωθείσης ὀλοφύχως εἰς ἀγαθοεργούς σκοποὺς καὶ τὸν μοναχικὸν βίον. Μετ' αὐτὴν τὸ ἔργον προώδευσεν θαυμασίως ὑπὸ τῆς ἰσαξίως εὐσεβοῦς ἡγουμένης τοῦ Ἁγίου Φραγκίσκου Δε-Σάλ, καὶ μετὰ τὸν θάνατον ταύτης τὸ παρθεναγωγεῖον ὑπὸ τὴν Διεύθυνσιν τῆς ἡγουμένης Εὐγενείας, γαλλίδος ἐπίσης τοῦ Πολυτίμου Αἵματος ἐπιληθείσης, ἐπετέλεσε γιγαντιαίας προόδους καὶ ἐξίκετο εἰς βαθμὸν ἐπιζήλου τελειότητος, ἀνακαινισθέντος καὶ βελτιωθέντος, μετὰ προσθήκης νέων διαμερισμάτων, ὠραίων αἰθουσῶν καὶ καταλληλοτέρων ὑπὸ ἐποψιν ὑγεινῆς καὶ θέσεως ὡς καὶ εὐαέρου, εὐηλίου καὶ προπάντων εὐρυγώρου κοιτῶνος. Τὸ ἐκπαιδευτικὸν τοῦτο κατὰ



Τὸ ἐν Λουτρὰ Τήνου Γαλλικὸν παρθεναγωγεῖον

Ἀνατολῇ, ἐνεκα τοῦ ἐφαρμοζομένου καλλιῆστου μεταδοτικοῦ συστήματος, τῆς ἐπιμιμνημένης ἀνατροφῆς, ἣν δίδουσι εἰς τὰ κοράτσια, καὶ τῆς μητρικῆς στοργῆς, ἣν ὁμολογουμένως αἱ ἐπιφορτισμέναι τὴν ἀγωγὴν αὐτῶν διδασκάλιται καὶ μοναχαὶ τρέφουσι πρὸς τὸς μαθητριάς αὐτῶν. Καὶ ὄντως μετὰ ὀλίγων μόνον μηνῶν διαμονὴν παρατηρεῖ τις τὴν διαφορὰν καὶ πρόδοον τῆς εἰσαχθείσης ἐν τῷ κατα-

στήματι τούτῳ νέας μεθόδου. Τοσοῦτῳ δὲ ἀφοσιούται καὶ ἀρέσκειται, ἀγαπᾷ καὶ ἀνταγαπάται πᾶσα μαθητρία μόλις εἰσέλθῃ ἐκεῖ, μετὰ τῶν συναδέλφων καὶ διδασκαλισσῶν τῶν, ὥστε ἐκθύμως σὺς ὁμολογεῖ τὴν εὐχαρίστησιν καὶ τὸν πόθον τῆς νὰ ἐξακολουθήσῃ νὰ μένῃ ἐκεῖ, διότι αἰσθάνεται ἤδη, ὅτι διδάσκειται καὶ προοδεύει ἐν τῇ τάξει, τῇ μαθήσει τῇ ἀνατροφῇ, τῇ θρησκείᾳ καὶ τῇ ἠθικῇ. Καὶ δὴ τὴν γαλλικὴν πρωτίστως μαθητριάς ἀπαίστως, ἐτέρας ἂν βούλεται διαλέκτους, πᾶσας τὰς ἀναγκαίας ἐγκυκλοπαιδικὰς γνώσεις, τὰ ἐργόχειρα καὶ τὴν οἰκιακὴν οἰκονομίαν, τὴν ζωγραφικὴν καὶ τὴν μουσικὴν καὶ τέλος τὴν ἐπιστήμην τῆς πρὸς τὸν θεὸν καὶ τοὺς γονεῖς τῆς ἀγάπης καὶ ἀφοσιώσεως.

Τοιοῦτον ἐν ὀλίγοις εἶναι τὸ καθολικὸν ἱδρυμα τῶν Οὐρσουλινῶν τῆς Τήνου καὶ ἔπρεπε νὰ ἴδω ἰδίως ὁμῆσαι αὐτὸ, ἐξετάσω καὶ ἀντιληφθῶ τὴν ἄμειπτον λειτουργίαν του, ὅπως πεισθῶ καὶ ἐγὼ περὶ τῆς ἐξαιρέτου χρησιμότητός του καὶ περιγράψω ἐν ὀλίγοις αὐτὸ.

Μετέβημεν ἐκεῖ δι' ἡμωρηλασίας, διελθόντες τὸ ἀπὸ τῆς παραλίας μέχρι τοῦ χωρίου Λουτρῶν δίωρον διάστημα, διὰ μέσου χωραφίων καὶ ἀγρῶν, βουνῶν καὶ κοιλάδων, χωρίων τινῶν καὶ πολυπληθῶν ναίσκων καὶ ἀπείρων λιθοκτιστῶν περιστερέων κατὰ παράδοξον συνήθειαν τὸ πάλαι ἐν πληθῶρα ἀκμαζόντων καὶ εὐρέως λειτουργούντων, νῦν

δὲ φυσικῶς κενῶν ὄντων καὶ ἀπρακτούντων, ἐν ἀδιακτώτῳ γέλωτι καὶ εὐθυμίᾳ, λογαπαγίνοις καὶ χαρίεσι ἐπεισοδίοις, χωρὶς νὰ ἐνοχλήσωσι τὸ παράπαν ὑμᾶς αἱ καυστικαὶ ἄλλοθι ἀκτῖνες τοῦ ἡλίου, διότι ἐνταῦθα ὁ ἔσας πνέων ζέφυρος ἀνὰ τὰς ἀνωφερείας καὶ κατωφερείας τοῦ ἑδάφους τῆς Τήνου καθίστησι τὴν ὀνηλατικὴν πορείαν τοῦ ὁδοιποροῦτος ἀρκετὰ εὐχάριστον καὶ ἀνώδυνον. Μόνον δὲ ἡ μικρὰ Ἰσμήνη παρεπονεῖτο ἀπὸ καιροῦ εἰς καιρὸν ὅτι τὸ ἐφ' οὗ ἐκάθητο μέρος τὴν ἐνοχλεῖ καὶ ὅτι τὸ ἔβλον τοῦ σάγματος τὴν ἐστενωχῶρει, δι' ὅπερ ἀπὸ καιροῦ εἰς καιρὸν τὴν μετέθετον ἀπὸ τοῦ ἐνὸς μέρους εἰς τὸ ἄλλο. Τὰ μικρὰ παιδία ἐν τοιαύτῃ περιπτώσει εἰσὶν ἀτυχῆ διότι φοβεῖται τις νὰ τὰ ἀφήσῃ μόνᾳ ἐπὶ ζώου καὶ ἀναγκαστικῶς ὑποφέρουν κατὰ τὰς τοιαύτας ἐπὶ ἡμίονων ἐξοχικὰς ὁδοιπορίας.

Ἡμίσειαν ὄραν πρὸ τοῦ χωρίου Λουτρῶν κεῖται τὸ εὐχάριστον ὑπὸ ἐποψιν ἐξοχίως, θέσεως, ὑγεινῆς, ἢ καλλοῆς χωρίον Εὐνάρα, ἐνθα ἡ ἀρχιεπισκοπικὴ τῶν Δυτικῶν, διελθόντες ἐκ τοῦ μέσου αὐτοῦ, ἐνθα ἡ δημοσία ὁδὸς, παρέστημεν πρὸ λαμπροτάτου θεάματος. Πέραν ἡ θάλασσα τοῦ Αἰγαίου, δίκην κυανοφαίου σινδόνος, ἐκτεινόμενη, ἐμπροσθεν ὠραία χλοερὰ καὶ πεφυτευμένη κάτωφερεια με ποικίλην φυτικὴν καὶ δεινρικήν χροιάν, δεξιόθεν καὶ ἀριστερόθεν διάφορα χωρία με ὑπερέχοντα ἐφ' ἐκάστου ναίσκων καὶ ἐναντι ὕψηλός θαυματικὸς βράχος, τοῦ Ἐξωδοῦργου καλούμενος, ἐνθα ἦτο Ἐνετικὸν φρούριον ἐπὶ τοῦ ἐποίου ἦδη ὑπάρχει ὠραῖος σταυρὸς, ἀναμνηστικῶν τοῦ τόπου τὴν εὐλαθεῖ ἀφοσίωσιν.

Μετὰ ἡμίσειαν ὄραν ἐράνη ἡ μονὴ τοῦ ἁγίου Ἰωσήφ, πέριξ ὠραῖος κήπος καὶ δεξιόθεν ἡ ἀριστερὰ πτέρυξ τοῦ Γαλλικοῦ Παρθεναγωγείου. Μετ' ὀλίγον δὲ διηρχόμεθα πρὸ τοῦ ὠραίου ναοῦ τῆς Μονῆς ταύτης καὶ καμψάντες τὴν περιφέρειαν τοῦ κήπου, ἔστημεν πρὸ τῆς θύρας τοῦ διὰ μεγάλων τειχῶν περιβεβλημένου ἐκπαιδευτηρίου, παραπλευρῶς τῆς ὁποίας κεῖται ὁ ναὸς τῆς Σχολῆς καὶ ἐναντι τὸ μικρὸν ξενοδοχεῖον, ἐν ᾧ ἐμέλλομεν νὰ διαμείνωμεν ἐφ' ὅσον χρόνον ἠθέλομεν εἶσθαι ἐκεῖ.

Καὶ οὕτω καθήλωμεν μετὰ συγκινήσεως ἐκ τῶν φερόντων ἡμᾶς ἡμίονων, συλλογιζόμενοι, ὅτι ἡ θυγάτηρ ἡμῶν Ἀντιγόνη εὐρίσκειτο πρὸ ἔτους κεκλεισμένη ἐκεῖ, οὐδόπως ὑποπτευσμένη, ὅτι ὀλίγα βήματα ἐχώριζον αὐτὴν ἀπὸ τοὺς γονεῖς τῆς.

Ἡ Ἰσμήνη κατεῖχετο ὑπὸ χαρᾶς καὶ ἀνησυχίας, ὁ δὲ Τάκης σιωπηλῶς διὰ τῶν ὀφθαλμῶν ἐξήταξε τὰ πάντα καὶ προσεπάθει νὰ κρύψῃ τὴν ταραχὴν του.

Ἀνήλωμεν ἐν πρώτοις εἰς τὸ ξενοδοχεῖον, ὅπου εὐρομεν οἶκημα οἰκογενειακόν, χρησιμεῖον καὶ διὰ κατάλυμα τῶν ἐρχομένων νὰ ἴδωσι τὰ τέκνα τῶν γονέων, καὶ ἀμέσως συμπαραλαβὼν τὴν Ἰσμήνην μετέβημεν πρῶτοι πρὸς συνάντησιν τῆς Ἀντιγόνης.

Μία ἀδελφὴ μεσήλιξ ἀνέωξε τὴν θύραν καὶ μᾶς ὠδήγησεν εἰς τὴν αἴθουσαν τῶν ἐπισκέψεων, ὅπου προσελθούσης τῆς ἡγουμένης, ἀνεκοινώσαμεν τὴν ἰδιότητά μας καὶ τὸν σκοπὸν τῆς ἐπισκέψεώς μας.

— Ὡ, ἀμέσως θὰ καλέσω τὴν δεσποινίδα Ἀντιγόνην, μᾶς λέγει γαλλιστί, θὰ χαρῆ νὰ σὺς ἴδῃ.

Καὶ ἐνῶ ἀνεμένομεν μᾶς ἐκοιμήθησαν ἀναφυκτικὰ, τὰ συνήθη διὰ τοὺς ἐπισκέπτας, γλυκὸν βύσινον καὶ καφές με ὕδωρ.

Ἡ Ἰσμήνη ὄλωσεν χαρὰ καὶ ἀνήσυχος ἐπερίμενε νὰ ἴδῃ πρῶτον τὴν Ἀντιγόνην, ἐγὼ δὲ ἐσκεπτόμην τὴν ἐντύπωσιν τῆς μελλούσης συναντήσεως.

Αἶφνης ἀκούομεν κρότον ταχυτάτου τρεξίματος ἐν τῷ διαδρόμῳ καὶ μετὰ ἀστραπιαίας ὀρμῆς ἐμφανίζεται ἡ Ἀντιγόνη τὴν μελανὴν τῆς σχολῆς περιβολὴν φέρουσα πρὸ τοῦ κατωφλίου τῆς θύρας τῆς αἰθούσης καὶ μόλις στάσα καὶ ἰδοῦσα ὑμᾶς ἐρρίφθη θακρῶσα εἰς τὰς ἀγκάλας μας.

— Μπά, ἐσεῖς εἶσθαι, καλὰ τὸ ἠνόησα, μᾶς λέγει, μολονότι ἡ *poire mere* (ἡ μήτηρ μας) μοῦ εἶπε διὰ νὰ μὴ με τρομάξῃ, ὅτι εἰς Κύριον μὲν ἐν κοράσιον ζητοῦν νὰ σὲ ἴδω.

Καὶ ἡ Ἀντιγόνη καὶ Ἰσμήνη ἀσπάζοντο ἀλλήλας ἐν συγκινήσει καὶ μειδιάμασι.

— Καὶ ἡ μήτέρα δὲν ἦλθε;

— Σὲ περιμένει μετὰ τὸν Τάκην εἰς τὸ ξενοδοχεῖον νὰ ἐλθῆς νὰ καθήσωμεν, τῆς λέγει ἡ Ἰσμήνη λαβόντες δὲ τὴν ἄδειαν μετέβημεν πάντες εἰς τὸ ἐναντι τοῦ Ἐκπαιδευτηρίου οἶκημα, ἐνθα ἀνέμενον ἡ σύζυγός μου Ἐρμιόνη.

Ἐκεῖ νέαι συγκινήσεις καὶ δάκρυα, ἀναπόφευκτα εἰς συγγενικὰς τοιαύτας συναντήσεις μετὰ μητρὸς θυγατρὸς καὶ ἀδελφῶν, καὶ μετὰ διαφόρους ὀμιλίας καὶ ἀλληλο-ἐρωτήσεις, καθ' ἃς μᾶς διηγείτο ἡ Ἀντιγόνη τὴν καλὴν καὶ εὐχάριστον διαμονὴν καὶ τὰς ἐν τῷ καλλίστῳ τούτῳ Ἐκπαιδευτηρίῳ τῆς Τήνου, παρετέθη ἡμῖν πρόχειρον πρόγευμα, καθὼς εἶχε παρέλθει πολὺ ἡ μεσημβρία.

Περὶ τὴν τρίτην ὥραν μετέβημεν πρὸς ἐπίσκεψιν τῆς Διευθυντρίας καὶ τοῦ Καταστήματος.

(Ἐπεται συνέχεια)

ΣΤΟ ΠΑΛΙΟ ΣΟΥ ΤΡΑΔΟΥΔΙ

Μὴν θες μετὰ τὰ τραγοῦδιά σου νὰ μοῦ ξυπᾶς τὸν πόνο. Τὸ ξέυρεις, εἰν' ἀκοιμητὰς σὺν κύμα τοῦ γαλοῦ, Τὸ ξέυρεις πὼς ἀπ' ὄνειρόν ποῦ δάλεπα τόσα χρόνια Αὐτὸς μονάχα μ' ἔμεινε καὶ μ' ἀκλουθὰ παντοῦ.

Ἀπὸ τὸν κόσμο ζωντανὸ τὸν ἔσυρα τοῦ κάκου Στὴ σιγαλιὰ τῆς ἐρημίας, ἔς τῶν δένδρων τὴ σκιά, Ἐπῆγα μεσ' ἔς τὴν ἐκκλησιὰ καὶ ἄκουσα νὰ τὸν φάλλουν

Κι' εἶδα νὰ λάμπῃ μεσ' ἔς τὸ φῶς ποῦ χύναν τὰ κερίκ.

Μοῦ φάνει αὐτός· τί ἔργεσαι μετὰ τὰ παλὰ τραγοῦδιά, Τὸ θλιβερὸ ἀντίλαλο ἀγάπης μακρονῆς, Τὴ σιγαλιὰ τῆς ἐρημίας καρδιάς μου νὰ ταραξῆς Κι' αὐτός ποῦ ἦσον μιά φορὰ καὶ πάλιν νὰ φανῆς;

Μεσ' ἔς τὴ πλημμύρα ἄφες με νὰ πνιγομαῖ τοῦ πόνου. Ἐρημὴ ἄφες με νὰ ζῶ στὴ μαύρῃ ἐρημίᾳ· Μὰ σῶπα πειά, μὴν τραγοῦδᾶς τὰ πρώτα σου τραγοῦδιά,

Σῶπα μὴ μοῦ θυμίζεις πειὰ τὰ χρόνια τὰ παλὰ!

Ἦταν γλυκὰ τὰ λόγια σου ἕνας Θεὸς τὸ ξέυρει: Γιατὸ φαρμάκι σήμερὰ μ' ἐπτόσαν πικρὸ, Γιατὸ θάνατο μούβαλαν διπλὸ μέσα ἔς τὰ στήθια "Ὅση γλυκερὰ μοῦ χύνανε ζωὴ ἕναν καιρὸ!...

Τὸ φῶς τοῦ ἡλίου στὸν τυφλὸ τί ἔργεσαι νὰ φάλλῃς; Σ' αὐτὸν ποῦ εἶνε φυλακὴ τί λὲς γιὰ λευτεριά; Σ' ὅποιον μαραίνουσι συμφορὰς τί λὲς γιὰ εὐτυχία; Γιὰ ἀγάπῃ τί μιλεῖς σ' αὐτὸν ποῦ ζῆ στὴ λεισμονιά;

Ἐν Κόστω Σάμου Ἐλένη Σ. Σβορώνου.

ΣΒΑΙΔΕΣ ΑΠΟ ΤΗΝ ΖΩΗΝ

ΛΕΙΨΑΝΟ-ΧΙΟΝΙ

Ἐνθυμοῦμαι ὅτι ἦτο περὶ τὰ μέσα Ἰανουαρίου καὶ ὁ ψυχρὸς βορρᾶς ἔπνεεν ἀκατάσχετος, προσπαθῶν νὰ ἐκριζώσῃ πᾶν τὸ προστυχόν, ὅπερ θὰ ἀνθίστατο εἰς τὴν ὀρμὴν του.

Ἡ ἐξοχὴ εἶχεν ἀποβάλλει πρὸ πολλοῦ τὴν μελαγχολικὴν ὄψιν τοῦ φθινοπώρου καὶ μόνον χιόνες ἐκάλυπτον τὰ περίξ βουὰ καὶ τοὺς ἀγρούς ἀνυψοῦσαι εἰς φαντασμαγορίαν τὸ μεγαλεῖον τοῦ πολιτοῦ χειμῶνος. Καὶ ὅσῳ εἰς τὴν ἐξοχὴν ἡ παγετώδης αὐτὴ ὥρα τοῦ ἔτους εἶνε ἀληθῶς μέγα πανόραμα, τόσῳ εἰς τὰς πόλεις εἶνε, ὡς ἐπὶ τὸ πολὺ, ἐπαχθὴς καὶ ἀνιαρὰ. Κατὰ μακρὰ διαστήματα παρατηρεῖ τις τοὺς διαβάτας σπεύδοντας καὶ φευγαλέους ἐκ τοῦ δριμύως ψύχους, ἐξαφανιζομένους διὰ τῶν στενωπῶν, ὅπως ὀλιγώτερον ὑποστῶσι τὴν ἐπίδρασιν τοῦ παγετώδους ἀνέμου καὶ εὐρίσκοντας ἄσυλον συνηθῶς εἰς τὰ καφενεῖα καὶ καπηλεῖα.

Σπανίως συμβαίνει καὶ δὴ μετὰ τὸ μεσονύκτιον, ὅταν ἐξέρχεται τις ἐκ τινος ἐσπερίδος ἢ τοῦ καφενείου μεταβαίνων εἰς τὸν οἶκόν του, νὰ προσκόψῃ ἐπὶ ἀνθρώπινου ὄγκου, μελανοῦ, καὶ βακενδύτου ἐκ τοῦ ὀπίου ἢ αἰσιτία καὶ τὸ ψῦχος πρὸ μικροῦ ἴσως ἀήρῃσαν τὴν ζῶν καὶ ἐπάγωσαν τὸ αἷμα. Ἐπὶ ἀνθρώπου, λέγω, λιμοκτονήσαντος καὶ ἴσως ἄλλοτε εὐπύρου καὶ θερμαίνοντος μίαν ἐλπίδα, σήμερον δ' ἀποτόμῳ ἐξαφανιζομένην διὰ τῆς πικρίας καὶ τοῦ θανάτου.

Ὁ χειμῶν διὰ τοὺς ἐν ταῖς πόλεσι πλουσίους ἔχει θελήγητρα. Διὰ τοὺς βιοπαλαιστάς εἶναι ἀνυπόφορος. Ὅσῳ διὰ τοὺς ἀπόρους καὶ ἀναπήρους εἶναι μάστιγξ καὶ φρικῶδες μαρτύριον, ἐπιφύρον τὸν θάνατον, τὸν ὅποιον πιθανῶς νὰ προελάβανεν εἰς ὑπέλληλος φιλανθρωπικοῦ ἰδρύματος, εἰάν καὶ εἰς ταῦτα δὲν εἰσῆρχετο τις διὰ συστάσεων καὶ μίσων.

Μὴ ἀναζητῶμεν τὸ αἷτιον τῆς πτωχείας καὶ τῆς οἰκτρᾶς καταπτώσεως. Εἶναι ποικίλον· ἂν ἐρωτῶμεν κάλλιον τὸ αἶσθημα τῆς φιλανθρωπίας. Σύστασις δὲν ὑπάρχει, δὲν ὑπάρχει διὰ τὴν γδύμνια. Εἶναι αὐτοσυστάτος εἰς τὴν εὐσπλαχνίαν καὶ ἀρωγὸν χεῖρα. Ἡ πενία εἰάν σιγᾶ ἐξ ἐγωῖσμοῦ καὶ εὐγενείας τοῦτο εἶναι προτέρημα αὐταπαρνήσεως, εἶναι εὐγενὴς περιφρόνησις πρὸς τὸν θάνατον καὶ τὴν βιοπάλην, διότι στοναχεῖ καὶ ὑποφέρει ἐνδομύχως. Ἄν ὑψώσῃ ὁμως κραυγὴν, ἐλαχίστας θὰ συγκινήσῃ καρδίας. Τὸ ἀγαπᾶτε ἀλλήλους σπανίζει σήμερον.

Κύριος οἶδεν ὅποιος ὑποστάς στερήσεις καὶ βασάνους κατὰ τὴν σειρὰν τῶν ἐβδομηκόντα ἐτῶν τῆς ζωῆς του, ὁ ἀπόκληρος τῆς κοινωνίας γέρον Γ... εὐρέθη πρῶταν τινὰ ὑπὸ τοῦ φρουροῦντος ἀστυνομικοῦ ὄργάνου, παγωμένους ἐξωθι-

μῆς θύρας μεγάρου, εἰς τὴν ὁποίαν ἤλπισεν ὁ ἀτυχὴς νὰ εὕρῃ ἄσυλον. Δυστυχῶς ἦτο νησις ἀπὸ πολλῶν ὥρων, σχεδὸν γυμνός, ἴσως καὶ ἀσθενὴς καὶ δὲν ἠδυνήθη ν' ἀνύεξῃ ἐπὶ πλέον πρὸ τῆς παγερᾶς νυκτός.

Ἡ χιὼν ἐξηκολούθει πίπτουσα καὶ καλύπτουσα τοὺς δρόμους καθ' ὅλην τὴν ἡμέραν. Ποῖ καὶ που διαβάτης ἀντιπαρήρχετο δρομαίως, ἔχων ὑπεράνω τῶν ὠτων σκωμμένον τὸ περιλαίμιόν του καὶ τὰς χεῖρας ἐντὸς χειροκτιῶν.

Περὶ τὴν μεσημβρίαν τῆς αὐτῆς ἡμέρας καὶ ἐν μέσῳ τοῦ ἀκατασχήτου ἐκείνου ψύχους ὁ γέρον Γ... ἐκηδεύετο.

Ἐδρισκόμενος ἐν τινι καφενεῳ παρετήρησα ἐκ τοῦ ὕλωτου τὴν ὄντος ψυχρὰν ἐκείνην νεκροπιμπὴν καὶ σκέψις τις στιγμιαία με παρεκίνησε νὰ ἐξέλθω καὶ νὰ συνοδεύσω τὸ περιφρονιζόμενον ἐκεῖνο λείψανον μέχρι τοῦ νεκροταφείου. Ἦτο ἀληθῶς μεγάλη ἡ ἀπόφασίς μου ἐν μέσῳ τῆς φρικαλέας ψύχρας. Ἐν τούτοις ἠναγκάσθην νὰ ὑποκύψω πρὸ τῆς ἀτομικῆς μου στιγμιαίας θελήσεως τὴν ὁποίαν ἀναμφιβόλως ὑπεκίνησεν ἀόριστον αἶσθημα ἀδελφότητος ἢ περιεργείας ἀκατανεήτου. Πράγματι παρεκολούθησα.

Εἰς ἀρκετὴν ἀπόστασιν ἕνα μικρὸ παιδί τρεμουλιασμένο, μόλις συνεκράτει ὑψωμένον τὸν ἐσταυρωμένον καὶ ἐπροχώρει, στρέφον κάποτε ναυαγῶς τὴν κεφαλὴν πρὸς τὰ ὀπίσω με ὄλω ἀνήσυχον βλέμμα τὸ ὁποῖον ἐξήγει μίαν ἀνυπομονησίαν τῆς ὁποίας θὰ ἐλυτροῦτο ὅσῳ τὸ ταχύτερον θὰ μεταφέρετο τὸ λείψανον εἰς τὸν προορισμὸν του. Εἰς ἴσην σχεδὸν ἀπόστασιν ἤρχετο ὁ παππᾶς, τυλιγμένος εἰς τὸ βασσογούνι του καὶ μόλις κατορθῶνων ν' ἀρθρῶν τὰς σχετικὰς εὐχὰς διὰ τῆς βραχυῆς καὶ εἰλην νερηγῆ φωνῆς του.

Τὸ φέρετρον ἐκράτουν τέσσαρες ἄνδρες ἀγωνιώτες ἐκ τοῦ κόπου καὶ ὑπομένοντες ἐξ αἰσθηματος εὐσπλαχνίας. Ἡ ἐπιφάνεια τοῦ φερέτρου ἐκαλύπτετο ὑπὸ παχέως στρώματος χιόνος καὶ μόλις τὰ ἄκρα τοῦ σώματος τοῦ νεκροῦ διακρίνοντο. Πέντε ἕως ἐξ παρεκολούθουν τὸν ἀποθανόντα ἐνθ' οὐδαμοῦ παρετηρεῖτο συγγενὴς ἐν πένθει. Συνεπέρανα ὄθεν, ὅτι οὐδένα εἶχεν εἰς τὸν κόσμον φίλον ἢ συγγενὴ εἰμὴ σύντροφον τὴν πενίαν, ἥτις μέχρι τάφου δὲν τὸν ἐγκατέλειπεν.

Ὁ θάνατος εἶναι ψυχρὸς. Κοῖ τὸ προσφιλέστερον ὄν τῆς ζωῆς μας ἢ μορφή τοῦ θανάτου ψυχραίνει. Ἀπὸ τοῦ παιδὸς μέχρι τοῦ παππᾶ καὶ τῶν συνοδῶν διέκρινε τις τὴν ἀνυπομονησίαν ἀληθῶς. Ὁ καθεὶς δὲν ἐβλεπε τὴν ὥραν πότε νὰ λήξῃ ἡ πενιχρὰ ὅσῳ καὶ κοπιώδης ἐκείνη πομπή, εἰδίτι κάποτε ἠκούοντο λέξεις βαρυθυμίας καὶ ἀναγκαστικῆς συμπαθείας. Ὁ θάνατος ἦτο ψυχρότερος καὶ τῆς χιόνος.

Μιλτιάδης Βιτσάνης



ΤΡΙΚΥΜΙΕΣ

ΤΟ ΥΣΤΕΡΝΟ ΤΡΑΓΟΥΔΙ

Ἀπὸ τὸν πόνο τὸ πικρὸ
Τὰ βλέφαρά μου ἀνοίγω
Γιατ' εἶχα κάμποσο καιρὸ
Ποῦμον νεκρὸς κι' ἄς ζούσα,
Τῆς τσακισμένης λύρας μου
Τῆς χόρδης πάλι θίγω
Νὰ ψάλλω τὸ τραγοῦδι μου
Τὸ ὑστερνὸ ποθοῦσα.

Μ' ἀκόμα δὲν τὸ τέλειωσα
Καὶ σὺ ἔμπρός μου ἐφάνης
Ὅτι κόρη τῶν ὄνειρων μου
Μὲ γέλοιο χαροπὸ,

Κ' ἀνοίγωντας τὰ χεῖλη σου
Μοῦπες αὐτοῦ τί κάνεις
Γιατὶ καὶ πάλι ἀρχίνησες
Τὸν πένθιμο σκοπὸ.

Κ' ἐγὼ με πόνο γέροντας
Στὴ πικραμμένη λύρα
Σοῦ εἶπα... τὸ χαρούμενο,
Ἐξέχασα σκοπὸ
Ἐσὺ μοῦ τὸν ἐξέμαθες
Καὶ ἡ σκληρὴ μου Μοῖρα
Κι' ὁ κόσμος ποῦ με μίσησε
Γιατὶ τὸν ἀγαπῶ !!

1903. Δημ. Σ. Δημακόπουλος.



ΚΑΛΙΤΕΧΝΙΑ



ΠΑΡΙΣΙΝΗ



Η ΧΑΡΑΥΓΗ

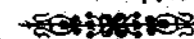
Ἡ χαραυγὴ δροσάτη
Ἐπερπάταγε
Μὲ ἐσπλεγμένα τὰ χρυσὰ μαλλιά
Καὶ μόνο γιὰ νὰ πάρῃ τὰ φιλιὰ
Τοῦ δροσεροῦ τοῦ μπάτη
Ἐσταμάταγε

Ἡ ὡμορφὴ πορφύρα
Ξαπλωνότανε
Ἐτὰ πλάτη τοῦρανοῦ τὰ γαλανὰ
Καὶ μάλευε δροσιὰς ἀπ' τὰ βουνα
Καὶ με ἀνθῆνια μύρα
Μυρωνότανε.

Τὰ δλόχρυσα μαλλιά της
Μύρα ἐχύνανε,
Κ' ἀνοίγε τὴν γλυκεῖα της ἀγκαλιά
Καὶ τᾶστρα μαγεμμένα με φιλιὰ
Στὴ μαγικὴ ἀγκαλιά της
Γλυκοσβύνανε.

Μὰ βλέπει τὸν πατέρα
Τὰ παλάτια του
Νάφινῃ, τὸ τί κάνει γιὰ νὰ ἰδῇ
Καὶ τοῦ Ἥλιου πονηρὸ κ' αὐτὴ παιδί
Χάθη μέσ' στὸν αἰθέρα
Ἄπ' τὰ μάτια του.

Λάτριον Γεώργιος Ν. Θωμαΐδης



ΠΕΡΙΕΡΓΑ ΖΩΑ

Μη φοβείσθε, φίλτατοι αναγνώσται· μη σὰς τρομάζῃ ἢ ἐναντι εἰκόν. Τὸ μεγαθύριον ὄπερ σήμερον σὰς παρουσιάζομεν, εἶνε ἀπλούστατα μία χελώνη. Βεβαίως ἐκπλήττεσθε. Ποία ὁμοιότης ὑπάρχει μεταξύ τούτου καὶ τοῦ φιλησούχου ἢ μᾶλλον δειλοτάτου τεθορακισμένου ζωαρίου τῶν βουνῶν ἢ τῶν θαλασσῶν;

Ἄς ἐξετάσωμεν καλεῖτερον τὸ περιεργον τοῦτο ζῶον. Ὡς γνωρίζετε, ἡ κεφαλὴ τῶν χελωνῶν εἶνε μικρὰ καὶ τόση, ὥστε νὰ δύναται νὰ εἰσέρχεται εἰς τὸ ὄστρακον αὐτῆς, ἐνῶ ἡ χελώνη αὕτη παρά τὸν γενικὸν τούτον κανόνα ἔχει κεφαλὴν ἀρκετὰ μεγάλην καὶ ὀγκώδη, ἕνεκα τῆς ὁποίας ἄλλως τε ὀνομάζεται καὶ μεγακέφαλος.

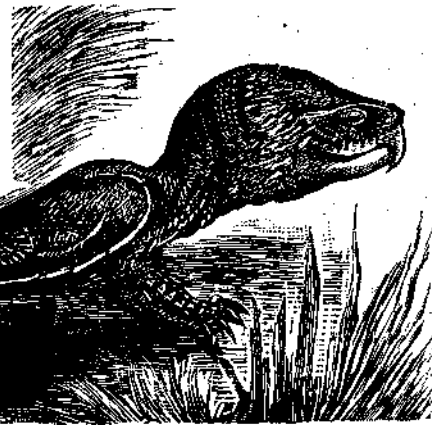


Ὡς καὶ ἐν τῇ εἰκόνι ἡμῶν φαίνεται, ἡ κεφαλὴ αὐτῆς εἶνε σχεδὸν ὀστεώδης ἐν τῇ κορυφῇ, δι' οὗ καὶ ἡ χελώνη αὕτη, καθὼς ἀπασαι, προφυλάσσει τὴν τὴν τὴν μεγάλην καὶ δυσανάλογον πρὸς τὸ σῶμα τῆς κεφαλὴν αὐτῆς.

Τὸ ὄστρακον αὐτῆς εἶνε ὑπερβαλλόντως πεπιεσμένου, μόλις εἰς τὸ μέσον τοῦ σώματος ὀλίγῳ κυρτούμενον· καὶ εἰς τὸ ὄπισθεν μὲν μέρος στρογγυλοῦται, ἐνῶ εἰς τὸ ἔμπροσθεν καὶ ἀκριβῶς ἐπὶ τῷ τραχήλῳ εἶνε κεκομμένον.

Ὁ θώραξ αὐτῆς εἶνε πλατύς, ἀκίνητος καὶ στερεῶς προσηρμοσμένος ἐπὶ τοῦ ὄστράκου διὰ στενῶν τεμαχίων ὀστείνων. Αἱ σιαγῶνες αὐτῆς εἶνε ἀξιοσημείωτοι διὰ τὸ μέγεθος καὶ τὴν ἰσχύν αὐτῶν, τὰ χεῖλη εἶνε ἀπότομα καὶ κοπτερά, ἢ δὲ ἄνω σιαγῶν καταλήγει εἰς ῥάμφος γαμφοειδές. Οἱ πόδες εἶνε ἀρκούντως πεπλατυσμένοι, οἱ δὲ δάκτυλοι παλαμοειδεῖς καὶ ἐφοδιασμένοι διὰ γαμφοειδῶν ὀνύχων. Ἡ οὐρὰ ἔχει τὸ μῆκος τοῦ σώματος εἶνε δὲ πεποικιλμένη δι' ἀλλεπαλλήλων λεπίων. Ἐπίσης καὶ τὰ ἔμπροσθια μέρη τῶν

ποδῶν εἶνε ἐφοδιασμένα διὰ τοιούτων μεγάλων λεπίων ὡς καὶ αἱ πτέρναι. Διὰ τοιούτων λεπίων, ἀλλὰ λεπτοτάτων, καλύπτεται καὶ ὁ τράχηλος. Τὸ ὄστρακον τῆς μεγακέφαλου ταύτης χελώνης εἶναι βαθύ ἐλαιόχρουν διασχίζομενον ὑπὸ ἐρυθροειδῶν ραβδώσεων ἀκτινωτῶς διατεθειμένων. Ὁ θώραξ εἶνε χρώματος κιτρίνου μεμιγμένου μετ' ἐλαφρῶς φαιοῦ. Τὸ ἄνω μέρος τῆς τε οὐρᾶς καὶ τῶν ποδῶν φέρει κηλίδας ἐρυθρᾶς σχήματος ἀκανονίστου, τέλος τὸ ἔμπροσθεν καὶ ὄπισθεν τοῦ ὀφθαλμοῦ μέρος εἶνε μέλαν.



Διὰ τῆς πιστῆς ταύτης περιγραφῆς σὰς παρουσιάζομεν τὸ παράδοξον τοῦτο ζῶον τῆς οἰκογενείας τῶν χελωνοειδῶν, ὄπερ διὰ τὴν κατασκευὴν αὐτοῦ καλεῖται Χελώνη πλατύστερνος ἢ μεγακέφαλος.

Πατρὶς αὐτῆς εἶνε ἡ Κίνα καὶ ἀπαντὰ συνειθέστατα εἰς τὰς ὄχθας τοῦ Σιάμου καὶ τοῦ Βούρμα. Τέλος σημειοῦμεν, ὅτι εἶνε εἶδος σπανιότατον, οὐδεὶς δὲ παρατηρητῆς μέχρις ἐσχάτων ἐσπούδασε τὰ ἦθη καὶ τὰς ἰδιαιτέρας ἕξεις τῆς παραδόξου ταύτης χελώνης.

ΣΤΟΝΟΣ

Θά παύσῃ καὶ τ' ἀηδόνι νὰ λαλῇ
Θά παύσῃ καὶ ἡ καρδιά μου νὰ στενάξῃ
Περνοῦν γοργὰ τὰ χρόνια καὶ οἱ καιροὶ
Κι' ἡ δύναμι, καὶ οἱ ὀμορφιά χλωμάζει.

Σὰν τὸν ἀνὸς ποῦ ζῆ ἕνα πρῶτ
Κι' ἡ πεύκη καὶ ὁ πλάτανος θά γύρῃ
Σ' ὅλα κερὰ ὁ Πλάστης τῆ ζωῆ
Κι' ὁ θάνατος ἀδειάζει τὸ ποιῆρι.

Ἐνα μονάχα μεσ' εἰς τὴ μαύρη γῆ
Αἰῶνες δὲν θ' ἀλλάξουν μῆδε χρόνια
Πῶς ἔχειν ἡ ψυχὴ γὰ ν' ἀγαπᾷ.
Καὶ ἡ καρδιά γὰ νὰ πονῇ αἰῶνα.

Σάμος

Ἐλένη Σ. Σβορώνου



ΜΗΤΣΟΣ ΠΑΠΑΣΠΥΡΟΥ

Πρὸ ὀλίγου ἔτι ὑπῆρξεν ὁ ποιητῆς τῆς ἡμέρας· καὶ τοῦτο διότι κατὰ τὸ παρεθλὸν ἔτος ὑπῆρξεν ὁ πολυγραφώτερος τῶν ποιητῶν, οὕτως τὰ ἔργα ἐκόντουσαν τὰς σελίδας τοῦ τε περιοδικοῦ καὶ τοῦ καθημερινοῦ τύπου καὶ διότι προσέτι ὁ νεώτερος ποιητικὸς τόμος φέρεי τίτλον «Ἀβύσσου», ὄνομα δὲ συγγραφῆς: *Μήτσος Παπασπύρου*.

Ἐπῆρξεν, ὁ ποιητῆς τῆς ἡμέρας, εἶπον, δὲν ὑπάρχει πλέον, λέγω.

Ὁ ποιητῆς τῶν «Ἀβύσσων» εἶνε γνωστὸς εἰς τοὺς ἀναγνώστας ἡμῶν, πολλοὺς τῶν ὁποίων ἔτερψε, συνέκρινε, παρεμύθησε, ἴσως δ' ἔτι μετ' αὐτῶν συνέκλαυσε τὰς δυστυχεῖς τοῦ βίου ἡμέρας, θρηνηλογῶν:

Χωρὶς νὰ ξέρω γιατί ζω
Τι εἶμαι τοῦ πηγαῖου
Τὸ θάνατό μου καρτερῶ
Κι' ὀλημερίς πεθαίνω.

Ἦδη πλέον δὲν θ' ἀκουσθῇ τὸ ἄσμα του· μόνον δ' ἐπὶ μικρὸν ἔτι, ὡς αἱ τελευταῖαι ἀναλαμπαὶ θνησκουσίας λαμπάδος, θ' ἀναφανῶσι τ' ἀνέκδοτα Τραγούδια τοῦ Μήτσου.

Ἦδη ὀλίγα τινὰ περὶ τοῦ βίου του.

Ἦτο τέκνον τοῦ Ναυκλίου, ὑψηλὸς καὶ περίπου 25ῆτης. Διέμενον ἐν τῇ πατρίδι αὐτοῦ ἀκουστικῶς ὁμοῦ, συγχάκις δὲ εἰς τὰς ἐπιστολάς του μοῦ ἔγραφε:

Διὰ τοὺς ἀνθρώπους τοῦ πνεύματος τὸ Ναύκλιον εἶνε τάφος, ἐνθα θάπτονται τὰ θεοποιεῖσθαι τῶν ὀνείρων. Μὴ ἰσομονῆς, ἀγαπητέ μου, δι' ἡ ψυχὴ μου εὐρίσκειται εἰς τὰς Ἀθήνας, τις ὁποῖος τόσο ἀγαπᾷ καὶ δὲν δύναται ν' ἀπολαύσῃ ἄς ἐλαῖω τούλάχιστον εἰς τὸ μέλλον...

Καὶ πράγματι αἱ Ἀθηναὶ τῷ εἶδον νέαν ζωὴν, νέον αἶμα, πνεῦμα καθρύτερον καὶ ὑγιαν ἄκραν, ἢς εἶχε τὴν ἀνάγκην ὁ τάλας! Καὶ ὁμοῦ δὲν ἠδύνατο νὰ διαμείνῃ εἰς ταύτας καίτοι ἔπρεχεν αἰωνίως εἰς τὰ μεγάλα πρόσωπα διὰ νὰ διορισθῇ ποῦ γραφεὺς ἢ μᾶλλον νὰ μετατεθῇ ἐκ Ναυκλίου, ὅπου ἦτο διορισμένος.

Εἰς τὰς Ἀθήνας τὸν πρωτοεἶδον εἰς τὴν οἰκίαν τοῦ φίλου τοῦ ποιητοῦ Ἀχ. Βενετᾶ. Εὐθὺς δ' ἐκ πρώτης ὄψεως μετ' ὑψηλὸν του ἀνάστημα τὴν πολὺ μελαγχροινὴν καὶ στρογγύλην μορφήν του, τὴν ἀτημέλητον ὑπερμέλαιναν περιβολὴν του, τὰ εὐρύστερα στήθη του καὶ τοὺς ρωμαλαιοὺς βραχίονας, ὑπέθεσα, ὅτι ἦτο τις ἐργάτης σιδηρουργεῖου!

— Ὁ κ. Παπασπύρου!

Φαντασθῆτε τὴν ἐκπληξίν μου! Οὐτε ὀμηλίαν προσκοπιημένην οὔτε πτερόεν περιλαίμιον, οὔτε ὀματουάλια ἢ τούλάχιστον ἡμικλειστοὺς τοὺς ὀφθαλμοὺς νὰ ἔχη.

Καὶ ὁμοῦ ἦτο ποιητῆς.

Ἰδοὺ ὁ ἐξωτερικὸς αὐτοῦ τύπος· ἐν ἔγω προσέτι νὰ προσέσω ἀγνοῶ ἂν ἴσως ἀπατώμαι· ἐν τούτοις μοι ἐφάνη τι τὸ βλοσυρὸν εἰς τὸ βλέμμα του, καὶ τὸ ἀπεγνωσμένον, τὸ περιφρονητικὸν πρὸς τοὺς ἀνθρώπους καὶ τὴν ζωὴν ἤδη ἐνθυμοῦμαι τοὺς στίχους του.

Ὅχι δὲν εἶν' αὕτη ζωὴ θά εἶν' ἄλλο; Ποιὸς ξέρεῖ... Ἄν ὁ Στανὸς τοῦ Γολγοθᾶ σ' ἄλλη ζωὴ με φέρει...

Περὶ τῆς αἰτίας τοῦ θανάτου αὐτοῦ λέγονται πολλὰ· τὸ θετικώτερον ὁμοῦ εἶνε, ὅτι ἡ ἀσθένεια, ἢ τις πρὸ χρόνων πολλῶν τὸν κατεβίβρωσε καὶ πολλὰκις εἰς τὰ γέλη τῶν τάφου τὸν ἔφερε, ἔμεινεν ἀδιάγνωστος. Καίτοι δ' ἐγνώριζεν ὅτι πάσχει, καὶ τὸν χάρον αὐτὸν εἶδε μετ' ὀφθαλμοὺς του, εἶχε τὴν αἰσιοδοξίαν νὰ

λέγῃ εἰς κύκλον φίλων του μετὰ μεϊδιάματος ἐγώισμου κτυπῶν τὰ στήθη του.

— Μάρμαρο... Μάρμαρο... ἐγὼ δὲν πεθαίνω!...

Ὅτε δὲ εἰς ἔκφρασιν θαυμασμοῦ εἰς φίλους τοῦ ποιητῆς τῷ εἶπε: Βίσαι θηρίο! ἀπήντησε:

— Εἰ Κώστα δὲν πεθαίνω, ἀλλὰ καὶ ζωὴ εἶνε αὕτη;

Τῶν νεκρῶν λησμονοῦνται τὰ σφάλματα, ἐκ τοῦ φυγροῦ δὲ σώματος αὐτῶν μόνον ἀρετὰς ἐξάγομεν. Ἐν τούτοις παραδίδω καὶ αὐτὰ τὰ ἐλαττώματα τοῦ ποιητοῦ διὰ νὰ τὸν ὑψώσω ἔτι μᾶλλον.

Ἦτο πολὺ ἐγώιστης, πολὺ φίλος τοῦ Βάχχου καὶ πολὺ πτωχός.

Τὸ πρῶτον τὸν ἀπεστέρησε πολλῶν πολυτίμων φίλων του. Τὸ δεύτερον ὑπῆρξε τὸ ἀντίδοτον τοῦ πρώτου. Τὸ τρίτον ὑπῆρξεν ἡ αἰτία τῶν δύο πρώτων καὶ τοῦ θανάτου αὐτοῦ, τὸν ὅποτον ὄχι μόνον δὲν ἐπαύθη ἀλλὰ καὶ οὔτε ἀνέμενε:

Ἐγὼ εἶνε τῆς ζωῆς ζωὴ, ποῖέ μου δὲν πεθαίνω
Δύναμις ἐγεννήθηκα καὶ δύναμις θά μένω.

Ὁ δυστυχῆς παρ' ὅλλα τᾶλλα φαίνεται νὰ ὑπῆρξε καὶ θῦμα τοῦ τέκνου τῆς Ἀφροδίτης.

Περὶ τούτου ἐτήρησεν ἄκραν ἐχεμύθειαν μυστηριώδη τινὰ μόνον λέγων:

Ἐχω!... ἄμ' καὶ ἔχω ὁ φτωχὸς καὶ ἐγὼ
Κάποιον ἴσκιον εἶδα καὶ τὸν κυνηγῶ...

Δὲν ἦτο ἀσχημὸς, ἀλλὰ πολὺ μελαγχρονὸς καὶ μᾶλλον ἄγριος, τοῦθ' ὄπερ ὑπῆρξεν αἰτία, ἴσως ἀνάλογος νὰ μείνῃ ἐκείνη, δι' ἣν ὁ ποιητῆς ἔψαλε:

Ἐν ὄσῳ ζω προσκύνημα, ἐν ὄσῳ ζω εἰκόνα
Ἄκομα ποῖ ἐπεσῆφانو καὶ ἀπὸ τὸν Παρθενῶνα
τῆ ζωγραφία σου θ' ἄχῳ...

Ὁ ἔρωσ, καθὼς δι' ἄλλους τοὺς ποιητὰς ὑπῆρξε καὶ δι' αὐτὸν ἡ ἀφορμὴ τῶν ἐξοχωτέρων στίχων του. Εἰς τὸ σάρκινον δὲ τῆς γυναικὸς ἀγαλμα ἀποτελεῖ στίχους πλήρεις μίσους, ἀλλὰ καὶ πάθους.

Τόσες στροφῆς τῆς λύρας μου
Γιὰ μιὰ γυναῖκα μόνον,
Θεὸς ἐγὼ... λησμονῆσα
Καὶ δύναμι καὶ θεῶνα
Γιὰ μιὰ γυναῖκα οἱ στίχου μου,
Ὡ! συμφορὰ, ὦ! κρίμα!
Δὲς καὶ εἶνε τὰ τραγούδια μου
Ἀνθοὶ... γύρω σὲ μνήμα.

Ἐν εἶχεν ὄνειρον, νὰ ἐκδώσῃ τὰς «Ἀβύσσους» αὐτοῦ τὸ ὄνειρόν του ἐξαπληρώθη καὶ εἶδον φῶς αἱ «Ἀβύσσοι» καθ' ἣν στιγμὴν ἐκεῖνος ἔσπευσε πρὸς αὐτάς.

Ἐκεῖνος ὅστις εἰς μάτην ἐφώναζε:

Χτύπησα μιὰ στήν πόρτα τοῦ θανάτου
Χτύπησα δύο στήν πόρτα τῆς ζωῆς
Καὶ στήν ἀπάνω ὁμοῦ καὶ στήν κάτω
Ἀπάντησι δὲ μούδωκε κανεῖς.

Ἐκεῖνος ὅστις ἐπίστευε πλέον ὅτι καὶ ὁ θάνατος τὸν ὑπέφευγε, ἐκεῖνος ἀπέθανε; Δὲν τὸ πιστεύω, ἢ θά ἤλλαξε τόπον διαμονῆς.

Δύο λέξεις καὶ ἐπὶ τῶν ἔργων του.

Πρὸ πολλῶν ἐτῶν ἐξέδωκε τὰ πρῶτα ποιήματά του τὰ Τραγούδια τῆς Σιγαλάς, ἔκτοτε δὲ δὲν ἔπαυσε γράφον ὅσον οὐδεὶς ἄλλος ἐν τῷ ἀθηναϊκῷ τύπῳ, ἐσχάτως δ' ἐξέδωκε καὶ τὰς «Ἀβύσσους» αὐτοῦ. Ἐκτός τούτων ἔχει καταλείπει σωρεῖαν ἀνεκδότων ποιημάτων, πολλὰ διηγήματα καὶ ἐν ὀγκῶδες μυθιστόρημα.

Ὡς βλέπετε, ὑπῆρξεν ὁ πολυγραφώτατος τῶν συγ-

χρώνων ποιητών, τοῦθ' ἄπερ οὐδὲ καὶ οἱ μετὰ θάνατον ἐχθροὶ τοῦ ἀρνοῦνται, ἂν δ' ἴσως εἶχε τὸ ἀτύχημα νὰ ζήσῃ ἔτι, ἀγνοῶ καὶ μετὰ τίνος τῶν τεθνεώτων θὰ τὸν συνέκρινον κατὰ τοῦτο.

Διὰ τὰ πεζὰ ἔργα τοῦ δὲν λέγω τι, καθόσον τὰ πλείστα, ἂν μὴ ἄλλα εἶνε ἀνεκδοτά. Περί τῶν ποιημάτων τοῦ ὁμοῦ δύναιμι νὰ λέγω μετὰ πεποιθήσεως ὅτι τὰ πλείστα εἶνε ἀριστουργήματα καὶ ὁ Παπυσπόρου ποιητής. Τοῦτο δὲ διὰ δύο λόγους.

Πρῶτον διότι πολλοὺς ποιητὰς ἀπέκτισεν ἐχθροὺς καὶ δεύτερον διότι πολλοὶ περὶ τῶν ποιημάτων συζητήσεις διεξάγονται.

Θὰ ἠδυνάμην ἐκτός τούτου νὰ ἀναλύσω τὰ ποιήματα τοῦ, νὰ συζητήσω πεισματωδῶς περὶ τῆς ἀξίας τῶν νὰ καταδείξω τὸ βάθος καὶ τὸ ὕψος τῆς ἐνοίας αὐτῶν κτλ. κτλ. Ἄλλ' ἐνθυμούμαι, ὅτι ὑπῆρξε πολὺ ἐγωῖστος καὶ πολὺ φίλος μου, φοβοῦμαι δὲ μήπως τὴν ἵπταμένην πλέον ὑπερβῆν τοῦ προσηφίλου Ἄττειος τῶν Μουσῶν ψυχὴν τοῦ, ταράξω, συζητῶν περὶ τῆς ἀξίας τῶν Τραγοιδιῶν τοῦ Μήτσου.

ΑΝΔΡΕΑΣ ΠΡΙΝΤΕΖΗΣ

ΚΑΤΑ ΤΗΣ ΝΑΥΤΙΑΣ

Ὁ ἐν Φραγκφούρτη εὐρισκόμενος νευρολόγος ἰατρός Δόρνβλουτ ἀνεκοίνωσε τελευταίως διὰ τῆς ἱατρικῆς ἐφημερίδος τοῦ Μονάχου ἐνδιαφέρουσαν μελέτην περὶ ναυτίας.

Εἶναι γνωστὸν, ὅτι τὸ δυσάρεστον τοῦτο αἰσθημα ὀφείλεται εἰς τὴν κίνησιν τοῦ πλοίου κατερχομένου ἐπὶ τοῦ κύματος. Ὅταν δὲ μετὰ ταῦτα τὸ πλοῖον ἀνέρχεται πάλιν, τὸ αἰσθημα τῆς ναυτίας καταπαύει. Ἐὰν κατὰ τὴν κάθοδον τοῦ πλοίου ἐκτελέσωμεν μίαν βαθεῖαν εἰσπνοὴν παρατηροῦμεν, ὅτι δὲν ναυτιώμεν τὴν στιγμὴν ἐκείνην, διότι ἡ βαθεῖα εἰσπνοὴ διατείνουσα τὸ διάφραγμα, διατηρεῖ ἀκίνητον τὸ σῶμα.

Ὁ ἰατρός Δόρνβλουτ νομίζει, ὅτι ἀμφότερα τὰ μέτρα, ἅτινα συμβουλεύουσι κατὰ τῆς ναυτίας, δηλαδὴ αἱ βαθεῖαι εἰσπνοαὶ καὶ οἱ ἐπίδεςμοι τῆς στομαχικῆς καὶ κοιλιακῆς χώρας, συντελοῦσαι εἰς τὴν ἀκίνησιν τοῦ σώματος, ὑπὸ τὸ αὐτὸ πνεῦμα ἐνεργοῦσιν. Ἴνα δὲ τὴν κατὰ τῆς ναυτίας ἀντοχήν ἐνισχύσῃ, συμβουλεύει ὁ ρηθεὶς ἰατρός μίαν ἐβδομάδα πρὸ τοῦ ταξειδίου νὰ λαμβάνωσιν οἱ μέλλοντες νὰ ταξειδεύωσι 2-3 γραμ. βρωμιονατρίου τὴν ἑσπέραν κατὰ τὴν ὥραν τοῦ φαγητοῦ καὶ πρὸ τοῦ ὕπνου ἐντὸς ποτηρίου ὕδατος. Διὰ μικρὸν ταξειδίον ἀρκοῦν 2—5 ἑσπέρας. Εἰς μακρὸν χρόνον διαρκοῦν ταξειδίον, δίδει τὸ βρωμιονάτριον καὶ κατ' αὐτὰς τὰς ἡμέρας τοῦ ταξειδίου ἐλαττώωνων βαθμηδὸν τὴν δύσιν. Εἶνε ἐπάναγκές καὶ αἱ ὠραι τῶν γευμάτων ὡς καὶ τὸ εἶδος τῆς τροφῆς κατὰ τὸ διάστημα τοῦ ταξειδίου νὰ μείνουν τὰ αὐτά, πρᾶγμα τὸ ὅποιον πολλάκις χάριν οἰκονομίας καὶ εὐκολίας ἀμελοῦν πολλοὶ κατὰ τὸ ταξειδίον. Αἱ κυραὶ καλὸν εἶνε νὰ ταξειδεύωσιν ἄνευ σθηθοδέσμου φέρουσαι ἐλαφρὸν ἐπίδεςμον τῆς κοιλίας τοῦλάχιστον.

ΧΕΛΙΔΟΝΕΣ

ΦΑΝΤΑΣΙΑ

Διαβαίνουσι! Διαβαίνουσι ἐν ὕψει, ἐν τοῖς κναροῖς οὐρανοῖς, αἱ χελιδόνες, ψελλίζουσαι! Καὶ ἀποδημοῦσαι! ἠνωμένοι ἀποδημοῦσι! Πορεύονται ἐνθα ὁ Θεὸς ἀποστέλλει αὐτάς, ὅπου διαπερᾶ αὐτάς πόθος τις αἴρας, ἀρώματος, ζωῆς, ἡλίου!

Διαβαίνουσι! Φαίνεται ὅτι ὀρχοῦνται φαιδραὶ ἀνὰ τοὺς ὑψηλοὺς οὐρανοὺς. Ὑπάρττει ὑπὲρ τῶν κορυφῶν τῶν χιονωδῶν ὄρεων, διαπερῶσαι ἐν θυέλλῃ τοὺς βυθούς τῆς θαλάσσης, ἀντεπεξέρχονται τὸ ἀχαρὲς μῦς ἐρήμων καὶ πορέονται... πορέονται!

Διαβαίνουσι!... αἱ χελιδόνες εἰς μακρότατα στίγη ἐπὶ τοῦ κναροῦ οὐρανοῦ καὶ κράζουσι φαιδραὶ, διατρίβουσαι ἐπὶ τῶν στελεχῶν καὶ οἱ τρυγμοὶ αὐτῶν ὁμοιάζουσι πρὸς σπασμὸν τινα, πρὸς παραλήρημα, πρὸς τρυφήν, πρὸς ἔρωτα!

Καὶ πορέονται... πορέονται! ἀποδηματικαὶ χαρίζουσαι ἐπὶ τοῦ κόσμου τούτου, ὅστις θρηρεῖ, βλασφημεῖ καὶ διατῆκεται, φέρουσαι μετὰ τοῦ χαρμωστοῦ αὐτῶν λαλαγμοῦ ἠλαρόν τι ὑπόμνημα.

Ὅτε ὁ ἥλιος κρύπτεται ὀπισθεν τῶν ὑψηλῶν καὶ χαρδρωδῶν συνεχειῶν τῶν ὄρεων, ἐπανακάμπτουσι φαιδραὶ εἰς τὰς ἐαυτῶν φωλαὰς ἐνθα κρύπτονται—ἐν μέσω τῶν κεκοιταμένων ἐκείνων καὶ ξηρῶν φύλλων—τοὺς ἀδόλους αὐτῶν ἔρωτας!...

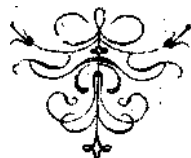
Κατὰ στίγη, καθ' ὁμάδας, κατὰ ζεύγη αἱ χελιδόνες ἐν τούτοις διαβαίνουσι μαλθακαὶ καὶ εὐκίνητοι!

Ἐγὼ δ' ὡχρὸς τὴν ὄψιν, τρέμων μὲ τὴν κάλλουσαν καρδίαν μου ὑπὸ παλμοῦ τίνος ἀθλήου, τὰς ἀτεινίζω, τὰς ἀκολουθῶ... Ὡ! νὰ ἠδυνάμην κάρω ν' ἀναπετασθῶ ἐν τῷ ὕψει, νὰ ἴδω ἐκεῖνον τὸν τόσον ὠραῖον οὐρανό, τὴν ἀπέραντον ἐκείνην θάλασσαν, τὰς ἀγνώστους ἐκείνας ἀκτὰς! Νὰ ἠδυνάμην κάρω νὰ μεταρσιωθῶ ἀπὸ τῶν ρυπῶν τῆς γῆς ταύτης καὶ νὰ πετασθῶ ἐν δαίμων ἀνὰ τὴν ἀψίδα ἐκείνην τοῦ οὐρανοῦ, ὅστις περικλείει τὸσαῦτα ἀπόρητα ἔρωτος καὶ κάλλους.

Ὡ ὠραῖαι χελιδόνες, ἔλθετε, ἔλθετε πρὸς με καὶ διηγηθητέ μοι ὅποιος κεκρυμμένος κάλλους εἶδος οἱ ὀφθαλμοὶ σας, ὑπεράνω ὀποῖων ἐδόχων θεαμάτων ἐπέτασαν τὰ ἐλαφρά σας περὶφῆρα.

Ἐν Μελίτη τῇ 20 Ἀγοῦστου 1903.

Θ. Ι. Κ.

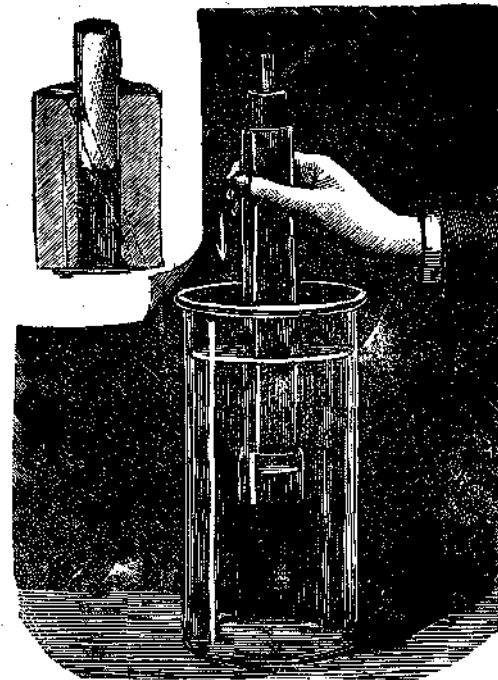


ΕΠΙΣΤΗΜΟΝΙΚΟΝ ΠΑΙΓΝΙΟΝ

ΜΙΑ ΙΑΤΡΙΚΗ ΣΥΜΒΟΥΛΗ ΕΚΑΣΤΟΤΕ

Πῶς καπνίζει ἐν σιγάρον ἐπὶ τινος σωλήνος.

Φράξατε ἐρημητικῶς τὸ στενωτέρον ἄκρον ὑαλίνου σωλήνος τῆς λάμπας διὰ τίνος φελοῦ, ἐπὶ τοῦ ὀποίου προηγουμένως ἀνοίγετε δύο ὀπάς, μίαν διαμέτρου ἐνὸς σιγαρέτου καὶ ἑτέραν μικροτέραν.



Ἦδη λάβετε τεμάχιον δέρματος χειροκτίου καὶ κόψατε δύο μικρὰ στογγύλα τεμάχια, ἕξ ὧν τὸ ἐν προσαρμόζετε διὰ τίνος καρφίδος ἐπὶ τῆς μικρᾶς ὀπῆς καὶ ἐκτός τοῦ σωλήνος, τὸ δ' ἕτερον ἐντὸς τοῦ σωλήνος καὶ οὕτως, ὥστε νὰ φραγθῇ ἡ μεγάλη ὀπῆ ἐφ' ἧς προσαρμόζετε τὸ σιγαρέτον. Οὕτω κατεσκευάζετε δύο ἐπιγλωττίδας, ἕξ ὧν ἡ μὲν πρώτη, ὡς βλέπετε, ἐπιτρέπει τὴν ἔξοδον τοῦ καπνοῦ τοῦ σιγαρέτου, ἐμποδίζουσα τὴν εἴσοδον τοῦ ἀέρος, ἡ δὲ δευτέρα ἐπιτρέπει μὲν εἰς τὸν καπνὸν τοῦ σιγαρέτου νὰ εἰσδύσῃ εἰς τὸν σωλήνα, ἐμποδίζει ὅμως νὰ ἐπιστρέψῃ. Τώρα ἐμβυθίσατε τὸν σωλήνα μέχρι τοῦ φελοῦ σχεδόν, τοποθετήσατε τὸ σιγαρέτον σας ἐπὶ τῆς ὀπῆς, ἀνάψατέ το καὶ μὴ ἐκπλαγεῖτε, ἂν ἴδῃτε τὸν ὑαλινὸν σωλήνα σας νὰ καπνίζῃ ἠδονικώτατα καὶ μετὰ πολλῆς τέχνης! Ἄρκει μόνον διὰ τὴν κανονικὴν λειτουργίαν τοῦ καπνισματος νὰ ἐξάγητε καὶ ἐμβυθίσετε τὸν σωλήνα διαδοχικῶς.

Ἡ ἐξήγησις ἀπλουστάτη. Ὅταν ἐμβυθίζετε τὸν σωλήνα ἐντὸς τοῦ ὕδατος, τὸ ὕδωρ, ἀνερχόμενον ἐντὸς τούτου, πιέζει τὸν εὐρισκόμενον ἐν τῷ σωλήνῳ ἀέρα, ὅστις πάλιν πιέζει τὴν δερματίνην ἐπιγλωττίδα ἐν τοιαύτῃ περιπτώσει ὁ καπνός, ὁ ἐκ τοῦ σιγαρέτου ἐξερχόμενος δὲν ἔχει τόσην δύναμιν, ὥστε νὰ ἐξέλθῃ διὰ τῆς ἐπιγλωττίδος, τουναντίον δὲ ὁ πρότερον ἐξελθὼν καὶ εὐρισκόμενος ἐν τῷ σωλήνῳ, ἐνεκα τῆς αὐτῆς τοῦ ἀέρος πίεσεως, ἐξέρχεται διὰ τῆς μικρᾶς ὀπῆς, καθόσον ἄλλωστε καὶ ἡ ἐπιγλωττίς τούτου τῷ ἐπιτρέπει τὴν ἔξοδον. Ἐὰν ἐξάγητε τὸν σωλήνα θὰ ἀντιστραφῶσι τὰ ἀποτελέσματα καὶ θὰ ἐπισωρευθῇ καπνός ἐν τῷ σωλήνῳ, ὅστις πάλιν διὰ τῆς ἐμβυθίσεως θὰ ἐξέλθῃ κατὰ λευκάς τολύπας.

Περὶ ὑπερτριχώσεως.

Ἐπὶ τοῦ παρόντος θὰ ὀμιλήσωμεν περὶ τῆς ἐπικτητοῦ ὑπερτριχώσεως, τῆς ἀναπτυσσομένης εἴτε ἐπὶ σπλῶν εἴτε ἐπὶ ὕγιους δέρματος. Ἡ τοιαύτη ὑπερτριχῶσις ἐπέρχεται κατόπιν ἐπανειλημμένων μηχανικῶν ἢ χημικῶν ἐρεθισμῶν ὡς ἐν παραδείγματι πίεσεων συνεχῶν, ἐφαρμογῆς ψιλικῶν φιαμάτων, ἐκδοριῶν κτλ ἢ ἀνευ οὐδεμιᾶς τοιαύτης αἰτίας. Ἐδρα αὐτῆς κυρίως εἶνε ἡ ρίς, τὸ μεταξὺ τῶν ὀφρῶν διάστημα, τὰ ὦτα, αἱ παρειαί, ὁ πόνγων καὶ τὰ περὶ τὸν λαιμὸν μέρη.

Κατὰ τῆς ὑπερτριχώσεως ὑπάρχουσι καυστικαὶ τινα συνθέσεις δι' ὧν καταστρέφεται τὸ σῶμα τῶν τριχῶν, ὅχι δὲ καὶ ἡ ρίζα, ἕξ' οὗ μετὰ τίνα καιρὸν ἐπαναλαμβάνεται ἡ φύτρωσις. Ἐκτός τούτου καὶ τὸ δερμα ἐκ τῆς χρήσεως τῶν συνθέσεων τούτων χάνει τὴν ζωτικότητά. Ὅστε μὴ μεταχειρίζεσθε ταύτας ἀλλὰ τὴν ἡλεκρόλυσιν δ' ἠν ἀποτίνεσθε εἰς ἰατρόν.

Ἄν ὅμως ἡ ὑπερτριχῶσις προπάντων εἰς μελαγχροινὰς κυρίας παρουσιάζεται εἰς τὸ ἄνω χεῖλος πολὺ ἐλαφρὰ, ὡς γνωστὸν ἀλλὰ μαῦρος καὶ διακρινόμενος ἢ παρὰ τὰ ὦτα, τότε πράξατε οὕτως:

Λάβετε 3 μέρη δέυγονοῦχοῦ ὕδατος 7 μέρη βασελίνης καὶ 3 μέρη λαλολίνης ἅτινα μίγνυτε καὶ ἐπαλείφετε τὸν χνοῦν, ὅστις μετ' ὀλίγον ἀποχρωματίζεται καθιστάμενος σχεδὸν ἀόρατος.

ΩΦΕΛΙΜΟΙ ΓΝΩΣΕΙΣ

Διὰ τὸ ἀφλεκτὸν τοῦ ξύλου καὶ τῶν ὑφασμάτων.

Διὰ πολλοὺς λόγους εἶνε χρήσιμος σκευασία τις δι' ἧς ἐπιγυρῶμενα τὰ τε ξύλα καὶ τὰ ὑφάσματα νὰ καθίστανται ἀφλεκτα.

Πρὸς τοῦτο λοιπὸν ἀγοράσατε.

Acide phosphorique	2	litres
ammoniaque	2	"
borax	20	gram.
Sulfate de zinc	25	"
Eau	300	"

Κατὰ πρῶτον διαλύσατε τὸν borax καὶ τὸ Sulfate de zinc ἐντὸς τοῦ ἡμίσεως ὕδατος ἢ διαλύσις αὕτη θὰ ἀποτελέσῃ ὑγρὸν θολόν. Εἶτα προσθέσατε τὸ ammoniaque, ὅτε θὰ καταστῇ καθαρὸν τέλος προστίθετε τὸ ἕτερον ὕδωρ καὶ τὸ phosphorique, μετὰ τὴν διάλυσιν οὗτινος ἐπιγυρῶτε ἢ ἐμβαπτίζετε τὰ ἀντικείμενά σας.

Μίσην πρὸς χρωματισμὸν τοῦ χαλκοῦ καὶ παντὸς νικελωμένου.

Ἐπιτυχάνονται ἐπὶ χαλκοῦ, καλῶς ἐστιβωμένου, ἐνδεκα ἐπιτυχεῖς χρωματισμοὶ διάφοροι καὶ ὁκτώ ἐπὶ τῶν νικελωμένων ἐν γένει μετάλλων διὰ τοῦ ἐξῆς:

Διαλύσατε ἐντὸς μιᾶς λίτρας ὕδατος 20 gr. Acétate de plomb καὶ 60 gr. Hyposulfite de soude, καὶ θερμάνετε τὴν διάλυσιν μέχρι βρασσεως, εἶτα ἐν αὐτῇ βυθίσατε τὰ χάλκινα ἀντικείμενα, καλῶς ὅμως προηγουμένως ἐστιβωθέντα καὶ τὰ ἐπινικελωμένα. Κατ' ἄρχας λαμβάνουσι χρῶμα φαῖον εἶτα ἰσχροῦν καὶ διχοδικῶς καστανόν, ἐρυθροῦν κτλ. καὶ τέλος κυανοῦν.

Διὰ νὰ κρατήσετε σταθερὸν ἐν τῶν χρωμάτων τούτων, περάσατε ἐπὶ τῶν μετάλλων καθ' ἣν στιγμὴν ἔλαβον τὸν χρωματισμὸν τὸν ὅποιον θέλετε βερνίκιον λευκόν.

Τὸ μίγμα τοῦτο εἶνε εὐθυστάτον, εἰς τὰς χεῖρας δὲ τοῦ χειριζομένου ἐγχείεται ἡ τέχνη.



Η ΦΩΤΟΓΡΑΦΙΚΗ ΤΕΧΝΗ

Το φωτογόνον τούτο είναι το προτιμότερον εκ των άλλων δύο, πολύ δε το συνιστώμεν τοις έρασταις της φωτογραφικής, καθόσον είναι απλούστατον, δεν έχει ανάγκην κινήσεως του πινακίου, χρησιμοποιείται δε μέχρι τελείας καταλύσεως. Έκ του λουτρού τούτου θέσατε τόσην ποσότητα εις το πινακίον σας, ώστε να καταλαμβάνετε, ότι θα καλυφθώσι καλώς αι πλάκας. Το μεταχειρισθέν υγρόν τίθετε εντός ιδιαιτέρως φιάλης και τούτο μόνον μεταχειρίζεσθε, φυλάσσοντες το καθαρόν. Άμα δε παρατηρήσετε, ότι το υγρόν δεν εμφανίζει ταχέως τας πλάκας και μάλιστα τας λευθείσας στιγμιαίως, προστίθετε και όλίγον εκ του μεταχειριστού. Όστε το παλαιόν φωτογόνον καλείτερον μεταχειρίζεσθε δια τας άργως λευθείσας φωτογραφίας.

Ένα καλώς εμφανισθή η πλάξ πρέπει να μείνη αυτή εν τω υγρώ μέχρις ότου άπασαι αι λεπτομέρειαι διακριθώσι.

Στερεοποίησις.

Άφού η εικών εμφανισθή επί της πλακός, πρέπει ήδη να στερεοποιηθή. Πλύνονμεν υπό τρέχον ύδωρ την πλάκα και άφού θέσωμεν επί 5 λεπτά πάλιν εις καθαρόν ύδωρ την έμβαπτιζόμεν εις το έξής υγρόν, ό,τι δήποτε λουτρόν εκ των άνωτέρω και ά, μεταχειρισθόμεν.

Eau	1000
Hyposulfite de soude	150

ΣΗΜ. Δυνάμεθα βεβαίως να κατασκευάσωμεν και μικρότερα ποσά, ανάλογα με το ποσόν των γραμμαρίων των εις εκάστην συνταγήν σημειωμένων.

Η πλάξ πρέπει να μείνη 4—5 λεπτά εντός του στερεοποιητικού υγρού ή υάλλον μέχρις ότου χαθή η γαλακτώδους επιφάνεια, ήτις μετά το πρώτον λουτρόν μένει εις το όπισθεν μέρος της πλακός. Τώρα δυνάμεθα να ανοίξωμεν τον φανόν και εν γένει να εξέλθωμεν και παρατηρήσωμεν εις ό,τι δήποτε φώς την πλάκα.

Στυπτηρίωσις.

Έάν μεταχειρισθήτε ως εμφανιστικόν υγρόν το au fer καλόν είναι να έμβυθισθήτε την πλάκα στερεοποιηθείσαν εις το έξής:

Eau	gr.	1000
Alun de poudre	"	100

Έν τω υγρώ τούτω να μείνη 10 λεπτά και είτα μία δύο ώρας εν τω ύδατι.

Ένίσχυσις.

Έάν μετά την εμφάνισιν η πλάξ είναι πολύ άσθενής, ήτοι τα διάφορα επ' αυτής αντικείμενα φαίνονται άσθενώς πρέπει να την έμβυθίσωμεν εν τή έξής ένώσει.

Bichlorure de mercure	"	10
Eau distillée	gr.	500

ΣΗΜ. Δυνάμεθα παντού όπου χρειάζεται ύδωρ άπεσταγμένον (eau distillée) να θέσωμεν ύδωρ βρόχινον.

Η πλάξ πρέπει προηγουμένως καλώς να πλυθή, όπου λαμβάνει χρώμα ύπόφαιον και κατόπιν λευκόν, ότε άμέσως τίθεται υπό την βούσιν μετά την δι' ύδατος πλυσιν έμβυθίζετε την πλάκα εντός:

Eau distillée	gr.	500
Ammonique à 280° cent.	cul.	25

όπου δεν βραδύνει να μαυρίση' μόλις δε άπασαι αι λευκαί κηλίδες μαυρίσασιν πλύνονμεν καλώς την πλάκα επί 20 λεπτά εν τω ύδατι και κατόπιν στεγνώσωμεν εν τω στεγνωτηρίω.

Η έργασία της ενίσχυσεως να γίνεται εις οϊονδήδηποτε φώς (και εις το ήλιακόν).

ΣΗΜ. Άποφεύγετε έπιμελώς την δια των χειρών έπαφην του ενισχυτικού υγρού, και μάλιστα αν έχετε εκδοράς επί των δακτύλων σας, καθόσον το bichlorure de mercure είναι ισχυρόν δηληθήριον και δυνατόν να έχετε σοβαράς συνεπείας.

Έλάφρυνσις.

Έάν άπεναντίας η πλάξ είναι πολύ μαύρη και τα αντικείμενα είναι πολύ δυσδιάκριτα και σκοτεινά, τότε έτοιμάσατε τας έξής ένώσεις:

(A) Eau	gr.	1000
Prussiate Bouge de potasse	"	12
(B) Eau	gr.	1000
Hyposulfite soude	"	100

Λάβετε άνάλογα μέρη έξ εκάστης ένώσεως καθ' ήν στιγμήν πρόκειται να μεταχειρισθήτε ταύτας, έμβυθισατε την πλάκα, ζηράν, εν τω μίγματι τούτω και εϋθις ως επιτύχητε το ποθούμενον αποτέλεσμα την έμβυθίζετε εντός ύδατος και έπειτα εντός ύδατος περιέχοντος βόρακα (5 %), λουτρόν όπερ θέλει καταστήση την πλάκα άρμοδιότεραν δια την έπεξεργασίαν (Retouché). Μετά το λουτρόν τίθετε την πλάκα επί του στεγνωτηρίου.

Βερνίκωσις.

Το Βερνίκωμα γίνεται όταν πρόκειται να γίνη μεγάλη χρήςις της πλακός. Δεν είναι όμως και πολύ αναγκαίον. Έν τούτοις άρκεί ν' αγοράσητε παρά των καταστημάτων φωτογρ. ειδών, βερνίκιον δια φωτογρ. πλάκας, το όποϊον να θέσητε εντός πλατυστόμου φιάλης. Λαμβάνετε λοιπόν δια της άριστεράς χειρός την πλάκα και χύνετε επί ταύτης όλίγον βερνίκιον, κινούντες την πλάκα κατά πάσας τας διευθύνσεις, ίνα εξαπλωθή επί όλης της επιφανείας το βερνίκιον. Έίτα τίθετε την πλάκα επί του στεγνωτηρίου.

Το εργαστήριον.

Είπομεν ήδη πως εκλέγετε και έτοιμάζετε το σκοτεινόν δωμάτιον ήδη είναι καιρός να υποδείξωμεν την τακτοποίησιν τούτου και την έτοιμασίαν των αναγκαίων δια την εμφάνισιν έργαλείων.

Έάν το δωμάτιον έχει παράθυρον, είπομεν ότι εφαρμόζετε επ' αυτού έρυθράν ύαλον ή κατάλληλον έρυθρόν χάρτην υπό το παράθυρον λοιπόν τούτο τοποθετήτε μακράν στερεάν τράπεζα, και άριστερόθεν μεν επί του τείχου προσαρμόζετε εύλινον ράφιον επ' ου τοποθετήτε τας φιάλας των λουτρών, δεξιά δε και επί τινος τρίποδος επί της τραπέζης άκουμβούτος τοποθετήτε δοχείον τι εκ κασσιτέρου. (*)

(*) Τενεκόν του πετραλιου εν παραδείγματι.

(* Έπιεται συνέχεια)

Άνδρέας Πρίντζιλης

ΕΠΙΣΤΗΜΟΝΙΚΗ ΚΛΕΙΣ

— Διατι ο κραδασμός του ύδατος παύει, άμα τούτο εύρίσκεται εν πλήρει βρασμώ;

Διότι δεν γίνονται πλέον διαδοχικά συμπυκνώσεις μεταξυ των θερμότερων και ψυχρότερων του ύδατος μορίων, άλλ' άπεναντίας αι εξ άτμού φυσαλίδες, αι εκ του πυθμύρος άναρχόμεναι, εξατμίζονται το ύδωρ, όπερ συναντώσι και τοιουτοτρόπως άρτι ως εν άρχή της βράσεως να χάνονται, αυξάνονται καταπληκτικώς.

— Διατι μορμυρίζει πλειότερον η χύτρα, όταν τεθή πρό του πυρός παρά επί τούτου.

Διότι όταν το πύρ προσβάλη την χύτραν εκ των πλαγιών, το ύδωρ θέλει εύρεθή εν πλήρει βράσει πολύ άργότερον. Τα ρευστά, ως και τα άερια, είναι κακοί άγωγοί της θερμότητος' δεν θερμαίνονται παρά δια της μεταθέσεως των κάτω στρωμάτων εις την θέσιν των άνω δηλαδή των θερμών μορίων του βάθους εις την επιφάνειαν, αφήνοντα την θέσιν των εις τα ψυχρά και βαρύτερα μόρια των άνω στρωμάτων.

— Διατι δυνάμεθα να βράσωμεν έλαιον η οινόπνευμα εν τή επιφανεία ρευστού τινος, χωρίς τούτο να βράση η μάλλον να θερμανθή έπαισθητώς;

Διότι τα υγρά είναι κακοί άγωγοί της θερμότητος και δεν θερμαίνονται παρά δια της μεταθέσεως των κάτω και άνω μορίων αυτών.

— Το ύδωρ βράζει ταχύτερον εντός δοχείου πωματισμένου η άπωματιστού;

Το ύδωρ βράζει ταχύτερον εν κεκλεισμένω δοχείω, διότι το πάμα έμποδίζει την θερμότητα να διασκορπισθή και έλαττωί την εξατμίωσιν, ήτις είναι μια των κυριότερων αιτιών της ψύξεως. Τούτο άλλως γίνεται καταφανές, αν άφαιρέσωμεν το πάμα δοχείου εύρισκομένου εν βρασμώ, ότε αϊφνιδίως θα παύση ούτος.

— Διατι δοχείον τι, μη δν πλήρες, εκχυλίζει ένιότε;

Διότι το ύδωρ, και μάλιστα έτι περισσότερο το εκ του ύδατος και των άτμών μίγμα, λαμβάνουσι όγκον πολύ μεγαλύτερον του ψυχρού ύδατος.

— Διατι το γάλα κ.τ.λ. εκχυλίζει εύκολότερον;

Διότι σχηματίζεται εν τή επιφανεία αυτού εύδος τι λεπτού δέματος (καϊμάκι) όπερ αιχμαλωτίζει την εξατμίωσιν. Έκ τούτου προέρχεται έντασις εξ ης άνέρχεται μετά του γάλακτος και το λεπτόν δέμα.

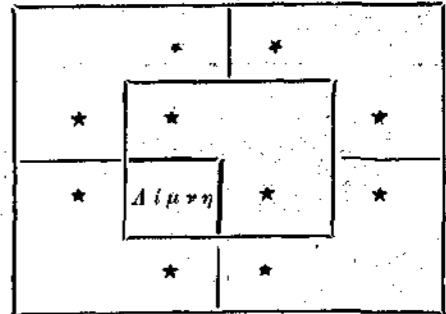
— Όταν ο άτμός εξέρχεται εκ τινος όπης χύτρας εν η βράζει ύδωρ, διατι δεν διακρίνεται άμέσως παρά η 2 εκατοστόμετρα άνωθι της όπης;

Διότι εξέρχεται καθαρός ο άτμός, όστις εν τούτῳ περιπτώσει είναι άόρατος ως άέριον.

ΔΙΑΣΚΕΒΑΣΤΙΚΑ ΠΡΟΒΛΗΜΑΤΑ

ΑΙ ΔΕΚΑ ΔΡΥΣ ΔΥΣΙΣ

Δια του κάτωθι σχήματος δεικνύεται η κατάλληλος διακομή του άγρου, ούτως ώστε έκαστος των 5 κληρονόμων να λάβη ίσην επιμέριον και δύο όρεις.

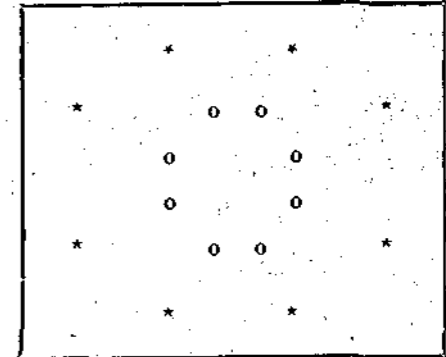


Άνσεις έλάβομεν παρά της εκ Αθηουρίου κυρίας Αθηνάς Η, Κλαδύ, του κ. Αλφρέδου Γακώδου Βιαρέλλη εκ Βόλου, του κ. Γ. Διαχοπούλου εκ Σύρον, του κ. Γ. Χ. δε Δαστιχ εκ Αθηνών και του κ. Αλεξ. Κατζηκοντύλα εκ Γεωργίου, ος και παρακαλούμεν να διέλθωσιν εκ των γραφείων υμών και λάβωσι το ύποσχεθέν δώρον.

ΠΡΟΒΛΗΜΑ 309

ΑΙ 8 ΑΜΠΕΛΟΙ

Γέρον τις άποθανών κατέλιπε άγρόν τινα μεγάλην, περιέχοντα 8 φρέατα και 8 άμπελώνας. Μετά τον θάνατόν του παρουσιάσθησαν 5 κληρονόμοι ούτω μοιρασθέντες τον άγρόν.



Ο εις έλαβε τα 4/16 του άγρου άνευ τινός φρέατος η άμπελώνος;

Έκαστος δε των επιλοίπων τεσσάρων έλαβε τα 3/16 του άγρου μετά των δύο άμπελώνων και δύο φρέατων.

Πως έγινε το ό μερισμός;

Σ. Φ. Έκ των επιτυχόντων οι τρεις δια κλήρον εννοησάμενοι θα λάβωσιν ως δώρον την εικόνα των Αθηνών η του Πειραιώς κατ' εκλογήν.

Σ. Φ. Δια τας άνσεις παρακαλούνται οι λαμβάνοντες μέρος, να αντιγράψωσιν επί τινος σιγαροχάρτου το ήμτερον σχήμα και επ' αυτού να εκτελώσιν τον μερισμόν.



Ἡ σύζυγος ἀναγιγνώσκει ἐφημερίδα πρὸς τὸν σύζυγον.

- Οἱ μακεδόνες...
- Μπα, υπάρχουν ἀκόμη;
- Ναι, ἀλλὰ διατί;
- Γυναίκα, μὰ δὲν τοὺς ἐσφάζαν ἀκόμη!

×

Εἰς τοὺς στρατιῶνας.

- Τί ἔχεις εἰς τὴν φυσικογιοθήκην σου μέσα, φίλου; ἐνῶ πηγαίνομεν διὰ τὴν Μακεδονίαν;
- Κύριε λοχία ἐνόμιζα ὅτι εἶχαμε ψευτοπύλινον.

×

Ἐν τῷ θεάτρῳ.

- Δάνεισέ μου σὲ παρακαλῶ ἐκάτὸ δραχμάς.
- Πολὺ καλὰ, ἀλλὰ θὰ σοὺ τὰς φυλάξω ἐγὼ διὰ νὰ μὴ τὰς ἐξοδεύσης!
- !!...

×

Εἰς στρατιώτης ὁδηγεῖται εἰς τὸ κρατητήριο, μεθυσμένος καὶ ἀφοῦ συνεπλάκη τρίς.

- Πάντα μεθυσμένοι πιάνονται αὐτοί, λέγει εἰς πολίτης διαβαίνων.

×

Ἐν τῷ μαθηματικῷ τῶν ἑλληνικῶν.

- Ὁ διδάσκαλος. Πόσον εἰδῶν γλώσσος ἔχομεν;
- Ὁ μαθητής...

Ὁ διδάσκαλος. Ἀγράμματα! Δύο νεκρὰς καὶ ζώσας. Τούλιχιστον δύνασαι νὰ μοῦ εἴπης ποίας λέγομεν νεκρὰς;

Ὁ μαθητής. Αὐτὰς ποὺ πωλοῦν εἰς τὰ κρεοπωλεῖα!

- Εἶναι φοβερὸν τέλος αὐτοὶ οἱ βούλγαροι σφάζουσι λεηλατῶσιν, ἀνατινάξωσιν καὶ παντοῦ εἰσέρχονται.
- Κρούωσιν ἔμωσ προηγούμενος τὴν Πύλην.

×

Ἐν τῷ σχολεῖῳ ἐρωτᾶται μικρὸς μαθητής.

- Ποῖος λέγεται χήρας;
- Καὶ οὗτος μετὰ μικρὰν σκέψιν.
- Ὁ σύζυγος τῆς χήρας.

- Γιάννη ἐπήγεις τὸ γράμμα τοῦ κυρίου Θωμᾶ;
- Μάλιστα, ἀλλὰ δὲν θὰ ἠμποροῦσα νὰ τὸ διαβάσω.

- Διατί;
- Διότι δὲν βλέπει.
- Τί μοῦ λέγεις; Ἐτρελλάθης;
- Μὰ κύριε, ἀφοῦ με ἠρώτησε ποῦ ἔχω τὸ κάπελο μου, ἐνῶ ἐγὼ τὸ εἶχα εἰς τὸ κεφάλι μου!

×

Ἐν τῷ πρωτοδικεῖῳ ἐξετάζεται νέος τις με κάλας συστάσεις διὰ τὴν ἐξυπνάδα τοῦ, διὰ κενὴν τινα θέσιν.

Γραμματεὺς. Εἰς τί διατυπώσεις ὑποβάλλονται οἱ μάρτυρες πρὶν ἐξετασθῶσι;

Ἐξεταζόμενος. Ὁρκίζονται.

Γραμματεὺς. Πῶς;

Ἐξεταζόμενος. Διττῶς. Πρῶτον ἐνόρκως καὶ κατόπιν ἐπὶ τοῦ ἱεροῦ Εὐαγγελίου!

×

Ὁ κ. Χ. εἶπεν εἰς τὸν δεκαετῆ υἱὸν τοῦ νὰ γράψῃ εἰς τινα ζωγράφον διὰ τινα παραγγελίαν εἰκόνας διὰ τὴν τραπεζαρίαν αὐτῶν.

Ὁ υἱὸς τοῦ ἔγραψε.

Κύριε.

«Ὁ πατήρ μου με ἐπεφόρτησε νὰ σὰς γράψω ὅπως μὰς ἐτοιμάσετε μίαν εἰκόνα διὰ τραπεζαρίαν. Λαμβάνω λοιπὸν τὴν τιμὴν νὰ σὰς δώσω τὰς διαστάσεις:

Μήκος 1 μέτρον καὶ 79

Πλάτος 2 μέτρα καὶ 23

Βάθος... ὅσῳ θελετε!»

Δέχθητε κ.τ.λ.»

×

Ὁ δημοσιογράφος κ. Ε. ἐργεταὶ νὰ ἐνοικιάσῃ ἐν δωμάτιον ἐν τινὶ οἰκίᾳ τῆς ὁδοῦ Ἀθηνᾶς, ἀλλὰ ἀκούσας τὸν πολὺν θόρυβον τῶν ἀμαζῶν λέγει πρὸς τὴν σπιτονοικοκυρᾶν.

- Καλὸν τὸ δωμάτιον, κυρία μου, ἀλλὰ ἀκούεται πολὺς θόρυβος, εἶνε ἀδύνατον νὰ ἐργασθῇ τις.
- Μπα! κύριε, θὰ συνηθῆσατε. Μετὰ ἓνα μῆνα δὲν θὰ ἀκούετε πλέον τίποτε!

Καὶ ὁ κύριος ἐτοιμὸς:

— Τότε ἐρχομαι μετὰ ἓνα μῆνα!



ΑΠΑΝΤΗΣΕΙΣ

ΕΠΙ ΤΩΝ ΕΡΩΤΗΣΕΩΝ ΤΟΥ 5-6 ΤΕΥΧΟΥΣ

1ον Ἐξάγονται μὲν ἐκ τῆς Γῆς ἀδιακόπως θησαυροί, ἀλλὰ καὶ τὸ πλῆθος τῶν ἀνθρώπων ἀδιακόπως αὐξάνεται καὶ τὸ πλῆθος τῶν πλουτιζόντων καὶ ὀφειλόμενος τῶν τραπεζῶν.

2ον Τὰ πτώματα τῶν ἀγρίων ζῴων τρώγονται ὑπὸ τοῦ χρόνου καὶ τῶν ἀγρίων ζῴων.

3ον Διότι διὰ τοῦ μίγματος τούτου καθίσταται σκληρὸν τὸ δέρμα καὶ ἐπομένως ἀναίσθητον πρὸς τὸ πῦρ.

4ον Διότι ἡ κεφαλὴ τοῦ ἀνθρώπου ἀναλόγως εἶνε βαρύτερα τῶν ζῴων.

Σ. Φ. Ἀπαντήσεις ἐλάβομεν παρὰ πολλῶν, ἐξ ὧν οἱ μὴ ἀναφερόμενοι κατωτέρω ἀπέτυχον ὀλοσχερῶς, οἱ δὲ κ. κ. Θεόδ. Κόντης εἰς 2, Μήτσος Παπασταύρου εἰς 2, Λούης Σταυρίδης εἰς 2, Περικλῆς Γενίδης εἰς 4, Κική Μερλοπούλου εἰς 2, καὶ Δ. Κόκκορης εἰς 3.

Ἐπομένως παρακαλοῦνται οἱ ἄνω τῶν 3 ἐρωτήσεων ἐπιτυχόντες, νὰ διέλθωσι τῶν γραφείων ἡμῶν καὶ λάβωσι τὸ ὑποσχεθὲν δῶρον.

ΕΚΔΟΣΕΙΣ

«Κυπαρίσσοι» Κ. Μισοηλίδου. Ἐντὸς ὀλίγου ἔρξεται ἡ ἐκτύπωσις τῶν «Κυπαρίσσω» ἔργου ἀποτελοῦντος τὴν δευτέραν σειρὰν τῶν «Λυρικῶν ποιησῶν του».

Ἡ ἔκδοσις θέλει περατωθῆ περὶ τὴν τέλη Ὀκτωβρίου τὸ ὅλον ἔργον ὃ ἀποτελεῖται ἐκ σελίδων 100 σχήματος μεγάλου καὶ ἐπιμήκου, θὰ κοσμεῖται ὑπὸ πολλῶν εἰκονογραφιῶν, ὃ δὲ χάρτης αὐτοῦ θὰ εἶνε πολύτιμος.

«Λυρισμοὶ» Ἀχιλλέως Βενετᾶ. Ὀγκώδης τόμος ἐκ 250 σελίδων ἐπὶ χονδροῦ ἐκλεκτοῦ χάρτου, περιέχων πλῆθην ποιημάτων καὶ ὠραία κοσμήματα. Πωλεῖται ἀντὶ δραχ. 3 καὶ εὐρίσκειται παρὰ τῷ συγγραφεῖ, ὁδὸς Μαυρομυγιάλη 11.

Τοῦ κ. Ἀχιλλέως Βενετᾶ γνωστὰ τοῖς ἀναγνώσταις ἡμῶν εἶνε τὰ ποιήματα, καθάσον ἄλλοτε ἐν τῇ «Φύσει» διηλεκτικῶς ἐδημοσιεύοντο ἔργα αὐτοῦ. Ἐν τῷ ἐκδοθέντι τόμῳ τὰ ἐν αὐτῷ ποιήματα διαρροῦνται εἰς Ἐμπνεύσεις, Γοητείας, Κύκνεια, Πολύμετρα καὶ ἀπόμετρα, καὶ τέλος ἐν ἀπόσπασμα τοῦ «Ποιητοῦ τοῦ Ἀπειροῦ».

Ἡ Ὀμηρικὴ Ἰθάκη. Ἐξεδόθη ὑπὸ τοῦ κ. Γερασίου Βολταίρα εἰς ὠραῖον τεῦχος. Δι' αὐτοῦ δὲ ἀποδεικνύεται πρωτίστως ὅτι ἡ Ὀμηρικὴ Ἰθάκη εἶνε ἡ σημερινὴ χερσονήσος τῆς Παλλικῆς ἀνήκουσα εἰς τὴν νῆσον Κεφαλληνίαν.

Τὸ ἔργον διακρίνει σαφήνεια περὶ τὴν συγγραφὴν καὶ διάταξιν λαμπρὰς εἰς ὅλην. Ἐν εἴδη προλόγου ὃ συγγρ. παραθέτει τὰς ἀντιθέτους γνώμας διαφόρων Ἑλλήνων καὶ ξένων ἀσχοληθέντων ἐπὶ τοῦ ζητήματος τούτου, ἀναίρων αὐτὰς διὰ πειστικῶν ἐπιχειρημάτων εἴτα δὲ ἀρχεται τῶν ἀποδείξεων τῆς ἰδίας γνώμης, λαμβάνων ἐκάστην τῶν Ὀμηρικῶν χωρῶν καὶ συγκρίνων τὴν θέσιν αὐτῶν, στριχίζομενος ἐπὶ πλείστον χωρίων τῶν ἀρχαίων συγγραφέων καὶ λαμβάνων ὑπ' ὄψιν τὰς διαφόρους γεωλογικὰς μεταβολὰς.

Λεξικὸν Ἐγκυκλοπαιδικῷ συμπλήρωμα. Ἐξεδόθη τὸ 15 τεῦχος περιέχον διπλοῦν πίνακα τῆς Κωνσταντινουπόλεως καὶ ἄρθρα ἀπὸ τοῦ «Κλάδου μέχρι τοῦ Κετόπρου» ἐξ' ὧν ὡς ἐκτενέστερα ἀναφέρονται τὰ Κλαυδιόπολις, Κλεόβουλος, Κλίβανος, ἀπολυμντι-

κός κλ., Κοζάκης, Τυπάλδος, Κοινότητες, Κοντόσταυλος, Κορομηλῆς. Τιμὴ προπληρωμῆς δι' ὅλον τὸ ἔργον ἐν Ἀθήναις δρα. 20.—ἐν ταῖς ἐπαρχίαις δρα. 23.—ἐν δὲ τῇ ἁλλοδαπῇ δρα. 26.

Ἐκδίδεται Μπέκ καὶ Μπαρτ ἐν Ἀθήναις.

ΜΙΚΡΑΙ ΑΓΓΕΛΙΑΙ

Πρὸς εὐκολίαν τῶν ἐν τῷ ἐξωτερικῷ ἀποδημούντων ἡμετέρων συνδρομητῶν καὶ ἐπιθυμούντων νὰ τοποθετήσωσι τὰς οικονομίας των παρὰ τῇ Ἐθνικῇ Τραπεζῇ ἐνταῦθα ἢ τῇ Τραπεζῇ Ἀθηνῶν, ἢ Διεθνήσις εὐχαρίστως γνωστοποιεῖ αὐτοῖς ὅτι τοῖς παρέχει πᾶσαν σχετικὴν εὐκολίαν ἐπὶ μικρῇ προμηθείᾳ.

Ὁμοίως γνωστοποιεῖται τοῖς βουλευμένοις νὰ προμηθευθῶσι ὀμολογία λαχειοφόρου τῆς Ἐθν. Τραπεζῆς ἐπὶ ὀλοσχερῇ πληρωμῇ ἢ μηνιαίας δόσεσιν, ὅτι ἐπίσης ἡ Διεθνήσις ἀναλαμβάνει νὰ τοῖς παράσχω πᾶσαν εὐκολίαν, ἀντιπροσωπεύουσα αὐτοὺς καταλλήλως.

Διὰ τοὺς ἐν τῷ ἐξωτερικῷ ἐπίσης διαμένοντας ἡμετέρους συνδρομητὰς καὶ θέλοντας νὰ διπλασιάσωσι τὰ χρήματά των, ἀφ' ἐνὸς μὲν ἐκ τῆς ὑπεριμώσεως τοῦ φράγκου ἤδη ἀφ' ἑτέρου δὲ ἐκ τῆς ὑποτιμώσεως τῶν οἰκοπέδων κτ.λ. διδομένης τὰς σχετικὰς πληροφορίας καὶ παρέχομεν πάντα τὰ σχετικὰ μέσα.

ΓΡΗΓΟΡΙΟΥ ΞΕΝΟΠΟΥΛΟΥ

ΔΙΗΓΗΜΑΤΑ

ΣΕΙΡΑ ΔΕΥΤΕΡΑ

(Ἐξεδόθη πρὸ ὀλίγου)

ΠΕΡΙΕΧΟΜΕΝΑ

Ἐρωσ ἐσταυρωμένος.— «Στέλλα Βιολάντη».— Ὁ τρελλὸς με τοὺς κόκκινους κρινούς.— Ἡ φοῦρκα.— Ἐνας παιδαγωγός.— Τὸ μυστικὸν τῆς Βαλερέρας.— Κἀν καὶ Ἀβελ.— Ἡ Εὐχαριστία.— Ἡ λιτανεία τοῦ Φωσκόλου.— Οἱ Γέροι.—

Ἡ δευτέρα Σειρὰ περιέχει τὸν «ΕΡΩΤΑ ΕΣΤΑΥΡΩΜΕΝΟΝ», ἐκτενὲς δραματικώτατον διήγημα, καθὼς καὶ τὸ ποίημα «Στέλλα Βιολάντη», διὰ τοῦ ὁποῦ ἔμνησε τὴν ἡρώδα ὁ ποιητὴς κ. Κωστῆς Παλαμῆς.

ΕΚΑΣΤΗ ΣΕΙΡΑ ἀποτελεῖ τὸμὸν ἐκ 12 τυπογραφικῶν φύλλων, κομψότατον ἐπὶ καλοῦ χάρτου, με εἰκονογραφημένον ἐξώφυλλον τριχρῶμον, καὶ με κοσμήματα τῶν κκ. Δ. Γαλάνη καὶ Σ. Ξενοπούλου.

ΤΙΜΑΤΑΙ: Ἡ δευτέρα σειρὰ: Φρ. 3
Αἱ δύο Σειραὶ ὁμοῦ: Φρ. 6

Ἡ πρώτη Σειρὰ τῆς ὁποίας ὀλίγα ἐντύπια ἐκρητήθησαν, δὲν πωλεῖται χωριστά.

Οἱ ἐμβάζοντες τὸ ἀντίτιμον, εἴτε πρὸς τὸν συγγραφέα ἀπευθείας (κ. Γρηγόριον Ξενοπούλου, ὁδὸς Εὐριπίδου, 38 Ἀθῆνας,) εἴτε πρὸς τὸν Γραφεῖον τῆς διαπλάσεως τῶν παιδῶν, λαμβάνουν εὐθὺς τὰ βιβλία, ἐπὶ συστάσει, ἐλεύθερα ταχυδρομικῶν τελῶν.



ΠΝΕΥΜΑΤΙΚΑΙ ΑΣΚΗΣΕΙΣ



44. Μαγική εικόνα

Είς ποῖον μέρος τοῦ νεκρικοῦ τούτου θαλάμου εὐρίσκειται ὁ ἱατρός;

45. Λεξιγράφος.

Πέρνω πρώτα ἓνα γράμμα καὶ μιὰ νότα μουσική εἶτα κάτι ποῦ θὰ εὐρῆς εἰς τὴν ἀριθμητική. Καὶ εὐθὺς μ' αὐτὰ σκαρώνω, (δὲν χρειάζεται ἄλλο τι. κάποια πόλιν τῆς Ἑλλάδος παλαιὰ κι' ὀνομαστή)
Ἀλεξ. Χαρίτος

46. Αἵνιγμα.

Τοῦ σώματός σου μέλος εἶμαι
 καὶ πρὸς τὰ κάτω τούτου κείμει
 ἂν τὸ πρῶτον μ' ἀφαιρέσης
 κι' ἀντ' αὐτοῦ ἄλλο προσθέσης
 πάλιν μέλος θὰ μ' εὐρῆς
 Ἐὰν ὅμως τ' ἀφαιρέσης
 κι' ἀντ' αὐτοῦ ἄλλο προσθέσης
 τότε ζῶν καὶ μεγάλον
 θὰ μ' εὐρῆς καὶ χορτοφάγον.

Γ. Δ. Ἱατροῖδης

47. Πρόβλημα.

Καταστηματάρχης τις προσέλαβε διὰ ἐπείγουσάν τινα ἐργασίαν μιὰς ἡμέρας 100 ἐργάτας, γυναίκας παῖδας καὶ ἄνδρας, συμφωνήσας αὐτοὺς ὡς ἑξῆς: Ἐκαστος ἄνθρωπος νὰ λάβῃ 5 δρχ. Ἐκάστη γυνὴ 1 καὶ ἕκαστον παιδίον 5 λεπτά.

Τὴν ἐσπέραν ἐπλήρωσε 100 δρχ. δι' ὅλους τοὺς ἐργάτας. Πόσοι ἦσαν ἄνδρες, πόσαι γυναῖκες καὶ πόσα παιδιά;

Βῶλος

Alfgerd Vianelli.

Κυβόλεξον

- A Υἶος τοῦ Αἰόλου
- B » τῆς Ἀλκιδαμείας
- Γ » τοῦ Ἀδωνίδος
- Δ » τοῦ Ἑρμοῦ
- E » τῆς Ἰούσε
- Z Ἱατρός Ταραντίνος

Κυβόλεξον

- A Πόλις τῆς Φρυγίας
- B » τῆς Δαονίας
- Γ » τῆς Παλαιστίνης (πέραν τοῦ Ἰορδάνου)
- Δ » τῆς Μακεδον. Ἰλλυρίας
- E » τῶν Ἀδραμητῶν ἐν τῇ Εὐδ. Ἀραβία
- Z » τῆς Μηδίας.

Ἐξ Ἀθηνῶν

Γ. Χ. δε Λαοτικ

50. Γρίφος.

Ἔχ' Ἰχ' ὦρα ΦΑ ἀξά Ἰγού!

51. Ἀκροστιχίς

Τὰ ἀρχικά γράμματα τῶν ζητουμένων πόλεων σχηματίζουν ἐπίσης πόλιν τῆς Γερμανίας.

Πόλις ἀρχ. τῆς Ἀρκαδίας—Πόλις ἐν νήσῳ τῆς Μ. Ἀσίας. Πόλις νήσου Πελοπον.—Πόλις Πελοπον.—Πόλις διασήμευ ἐν τῇ ἀρχαιοτ. νήσῳ—Πόλις ἀρχ. Ἀρκαδίας.

52. Φύρδην Μίγδην

Χειρδύς — ιο — Κβαλες

Ἐξ Ἀθηνῶν

Κισσός

53. Ἑλληπεσούμφωνον μετὰ φωνηεντολίπου

Ἔ — εἰ — ἀέει — αεαίοιοι — ὄτι — κε — κμθ — τς — κν — ρμς — πθμν —

Ἐκ Λαρίσσης

Ἄλεξ. Χαρίτος

54. Γρίφος.

Αἰ εὐ αἰών Τὼμ ἐλῶν.

55. Ρόμβος.

Ἰσως εἰς πατρίδ' ἀτίμοι ναὶ 3 ι.

Ἐκ Λαρίσσης

Γ. Δ. Ἱατροῖδης

ΖΑΧΑΡΟΠΛΑΣΤΕΙΟΝ
 ΚΑΙ ΑΠΟΘΗΚΗ ΦΟΝΤΑΝ ΚΑΙ ΤΕΪΩΝ

ΑΛΕΚ. ΣΤΑΛΙΔΟΥ
 ΕΝ ΓΑΛΑΤΑ

Ὅδος Σανδουκδζίλλαρ ἀριθ. 78.

Κατασκευάζονται διὰ τὰ εἶδη τῆς ζαχαροπλαστικῆς εἰς τιμὰς συγκραταβητικὰς. — Πώλησις λιανικῶς καὶ χονδρικῶς. — Δέχεται παραγγελίας διὰ γάμους, χοροὺς, ἑορτὰς κτλ.

Τέτον, μπισκότα, ποτὰ εὐρωπαϊκά, σοκολάτα, κακάου, κομφέτα κτλ.

ΜΕΓΑ ΕΡΓΟΣΤΑΣΙΟΝ
 ΕΛΑΙΩΝ ΚΑΙ ΣΑΠΩΝΩΝ
 ΑΠΟΣΤΟΛΟΥ ΓΡΙΜΑΝΗ
 ΕΝ ΜΥΤΙΑΝΝΗ

Ἐξαγωγή χονδρικῶς εἰς τὸ ἐξωτερικόν. — Ποιότης καὶ τιμαὶ ἔξαιρετικαί. — Παραγγελίαι ἐκτελοῦνται ἐπιμελῶς μετὰ πάσης ἀκριβείας καὶ τάχυτητος. —

ΤΙΜΑΙΣ ΣΥΓΚΡΑΤΑΒΗΤΙΚΑΙ

Ζητήσατε τιμολόγιον