

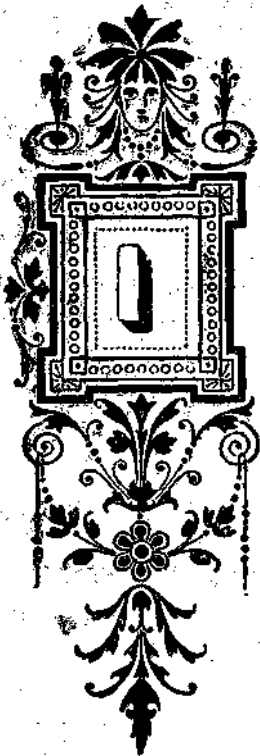


ΣΥΝΔΡΟΜΗ ΕΣΩΤΕΡΙΚΟΥ ΦΡ. 16
ΣΥΝΔΡΟΜΗ ΕΞΩΤΕΡΙΚΟΥ ΦΡ. 20

ΔΙΕΥΘΥΝΤΗΣ ΚΑΙ ΕΚΔΟΤΗΣ
ΦΡ. ΠΡΙΝΤΕΖΗΣ

ΑΘΗΝΗΣ ΟΔΟΣ ΣΚΡΑΤΟΥΣ 29
Παρά τον σταθμόν Σιδ. Ἀθ. Πειραιώς

ΟΛΙΓΟΝ ΚΑΙ ΕΝ Τῷ ΟΥΡΑΝῷ ΜΕΛΕΤΗ ΔΙΑΛΟΓΙΚΗ



ΔΕΙΤΕ τοὺς ἀνὰ τὸ
χῶρος αὐτὸ τοῦ ἀπείρου
ἐγκατεσπαρμένους ἀ-
στέρας, ἀπὸ τῆς ἀρ-
χῆς τῆς δημιουργίας
τοῦ σύμπαντος, οὓς
ἐχαίρετσαν καὶ ἐ-
θαύμασαν, ὅπως ἡ-
μεῖς σήμερον, ἀπαν-
τες οἱ πρὸ αἰώνων
ὑπάρχοντες πρόγονοί
μας, ἐν τῇ αὐτῇ σι-
ωπῇ τῆς νυκτός.

— Δὲν μᾶς ἐξηγεῖτε
τινὰς ἐξ αὐτῶν, τοὺς
καὶ κυριωτέρους ;

— Εὐχαρίστως ἴ-
δετε. Οἱ ἑπτὰ ἐκεῖνοι
αστέρες, οἱ ἀποτε-
λοῦντες τὴν μεγάλην
Ἄρκτον, ᾠδήγησαν
τὴν ἐκστρατείαν τῶν
Ἀργοναυτῶν εἰς τὴν
Κολχίδα, διὰ τὴν ἀρ-
παγὴν τοῦ χρυσομάλλου δέρατος.

Ὡς δὲ γνωρίζετε ἐκ τῆς ἱστορίας, ὁ Ἰώβ, ὁ
Ὀμηρος, ὁ Ἡσίοδος καὶ ὁ ἡδύς Βιργί-
λιος ἐξύμνησαν αὐτούς, ὁ δὲ θεὸς Ἰη-
σοῦς τοὺς ἐθαύμασεν ἐπίσης τὴν νύκτα,
κατὰ τὴν διαμονὴν αὐτοῦ ἐν τῇ ἐρήμῳ.
Ἄπαντες οὗτοι οἱ ἀστέρες ἔχουσι βεβαίως
λάβει μέρος ἐν τοῖς συμβάσι τῆς ἀνθρω-
πότητος· οὗτοι εἶδον ὁμοίως τὰς πυρα-
μίδας ἐν τοῖς χρόνοις τοῦ Χέοπος, ὅπως
καὶ εἰς τοὺς χρόνους τοῦ Βοναπάρτου

καὶ ἔλαμψαν ἐν τοῖς ἄθλοις τῶν Ἀθη-
ναίων, ὅπως καὶ τοῖς τῶν Ρωμαίων. Ἄλλ'
ἤδη ἐκεῖνοι δὲν ὑπάρχουσι πλέον, ἐν ᾧ
οὔτοι ἴστανται ἐτι ἐκεῖ ἐπάνω !

Οὐδεὶς σοφὸς δύναται νὰ τοὺς ἴδῃ, χω-
ρὶς ν' ἀναμνησθῇ τῆς ἱστορίας τῆς γῆς,
τῆς παρακμῆς τῶν ἔθνων, λαῶν, γλωσ-
σῶν, θρησκειῶν, ἰδεῶν, γενεῶν, παθῶν,
μαχῶν κτλ. ἐπομένως δὲ καὶ τῆς σταθε-
ρότητος αὐτῶν, ὡς συμβόλων τῆς αἰω-
νιότητος.

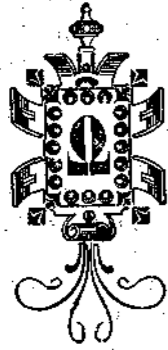
— Ἀληθῶς, ἐν τῇ οὐρανίῳ ταύτῃ βί-
βλῳ ἀναγινώσκει τις τὴν αἰωνιότητα, σο-
φίαν καὶ ἐξέλιξιν τῆς ἀνθρωπίνης υπάρ-
ξεως.

— Ναί, τὰ πάντα ἔχουσι, καθ' ἡμᾶς
ποιᾶν τινα ἡλικίαν. Ἴδου ὁ λαμπρὸς ἐκεῖ-
νος ἀστήρ, τοῦ ἀστερισμοῦ τῆς Λύρας,
ὁ Βέγας, εἶναι εἰς τῶν ὠραιότερων ἀστέ-
ρων καὶ ὁ ἕτερος ἥττον λαμπρὸς μὲ τὰς
χρυσᾶς ἀκτῖνας, εἶναι ὁ Ἀρκτοῦρος, μά-
λον ἡλικιωμένος τοῦ Βέγα, ὅστις εἶναι
νεώτατος. Ὁ Ἀρκτοῦρος λέγεται καὶ
Ἀρκτοφύλαξ, διότι ὅπως εἶναι ὁ ἀδάμας
τοῦ ἀστερισμοῦ τοῦ Βοώτου ἐθεωρεῖτο καὶ
ὡς φυλάσσαν τὴν ἐξ ἑπτὰ βοῶν ἀγέλην
τοῦ Βορρᾶ. Οἱ δὲ Λατῖνοι ἐκάλουν ἐπίσης
τοὺς ἀστέρας τῆς μεγάλης Ἀρκτου καὶ
septentriones. Τοῦ γένθην ἡ λέξις septen-
trion παρέμεινε δηλοῦσα τὸν βορρᾶν.

— Ὁ δὲ σφῶρος αὐτῶν τῶν μικρῶν
ἀστέρων μεταξὺ τοῦ ὠραίου ἐκείνου ἀστέ-
ρος καὶ τῆς Μεγάλης Ἀρκτου, τί εἶναι ;

— Εἶναι ἡ Κόμη τῆς Βερενίκης, ἧς ἡ
ἱστορία εἶναι ἡ ἀκόλουθος; Ἐὰν γνωρίζετε
τὴν ἱστορίαν τῆς Βερενίκης, τῆς ἀδελφῆς
καὶ συζύγου τοῦ βασιλέως Πτολεμαίου,
τοῦ Εὐεργέτου. Ἰῶ καιρῷ ἐκείνῳ, ἐν
Αἰγύπτῳ ἦτο τοῦτο συνήθεια καὶ ἠγα-
πῶντο. Πτολεμαῖος ὁ Εὐεργέτης ἐμάχετο
τότε πρὸς τὸν ἀδελφόν του καὶ γείτονα

ΤΑ ΠΕΡΙΕΡΓΑ ΤΩΝ ΚΟΜΗΤΩΝ



Σ γνωσόν, οι κομήται διαγράφονται τροχιάς λίαν επιμήκεις, δέν ανήκουν αρχήθεν εις τὸ ἡλιακὸν ἡμῶν σύστημα, διατρέχουσι δὲ τὸ ἄπειρον, μεταβαίνοντες ἀπὸ τοῦ ἑνὸς ἡλιακοῦ συστήματος εἰς τὸ ἕτερον.

Οἱ κομήται ἐμφαίνονται ἐπὶ τινος ἡμέρας, πολλάκις δὲ καὶ ἐπὶ τινος μηνῶν καὶ εἴτα ἐξαφανίζονται· ἐνίοτε δὲ καὶ διχοτομοῦνται ἢ διαιροῦνται εἰς περισ-

σότερα τεμάχια, πύπτοντα σωρηδὸν κατὰ πυρίνους γραμμὰς καθέτως, μετὰ κρότου, ἐν εἶδει ἐκρήξεων, ὁμοιομορφῶν πρὸς πυροτεχνήματα.

Ἡ γῆ πολλάκις σπινθηρήθη μετὰ τεμαχίων κομήτου, χωρὶς νὰ προξενηθῇ ταύτη οὐδὲν κακόν. Συνεπεία τοῦτου πιστεύεται παρὰ πολλῶν, ὅτι οἱ κομήται δὲν εἶνε ἀπίθανον νὰ διαιρεθῶσιν εἰς πολλὰ τεμάχια καὶ δὴ νὰ καταστραφῶσι, μετατρέπομενοι εἰς ἐλάχιστα μόρια. Πολλοὶ δὲ φρονοῦσιν, ὅτι καὶ αὐτοὶ οἱ διάττοντες ἀστέρες, δυνατὸν νὰ θεωρηθῶσιν ὡς λείψανα τῶν κομητῶν.

Ὁ ἐμφανισθεὶς κομήτης τῷ 1680 κατὰ τοὺς ὑπολογισμοὺς τοῦ Χάλεϋ εἶχεν ἤδη ἐμφανισθῆ τῷ 531 καὶ τῷ 43 π. Χ. κατὰ τὸν θάνατον τοῦ Ἰουλίου Καίσαρος, ὡς καὶ τῷ 1106 μ. Χ. Ὄστε ἐνεφανίσθη καὶ ἐν ὄρα τοῦ κατακλυσμοῦ καὶ ἐν ὄρα τοῦ Τρωϊκοῦ πολέμου· δι' ὅπερ καὶ κατέστη διάσημος καὶ διὰ τὸ μυθιστόρημα, ὅπερ συνέγραψε περὶ αὐτοῦ ὁ ἄγγλος Οὐίττον, καὶ διὰ τοὺς ὑπολογισμοὺς τοῦ Νεύτωνος, ἐφ' ὧν ἐβασίσθη ἡ θεωρία τῶν κομητῶν.

Ὁ κομήτης οὗτος διήλθεν ἐγγύτατα τοῦ ἡλίου, χωρὶς νὰ πυροποληθῇ ὑπ' αὐτοῦ ἢ συγχωνευθῇ μετ' αὐτοῦ, ὅπερ εἶνε ἀκατανόητον καὶ ἀπίστευτον. Τὴν 8ην Δεκεμβρίου τοῦ 1680 περιέκαμψε τὸν ἡλίον ἐξ ἀποστάσεως 230 χιλιάδων λευγῶν καὶ μετὰ ταχύτητος 480 χιλιάδων λευγῶν καθ' ὄραν, ὅπερ ἰσοδυναμεῖ πρὸς 500 χιλιάδας μέτρα κατὰ δευτερόλεπτον, ἵσους δὲ θερμότητά ἴσην ἐκείνης, ἣν θὰ ἠθοανόμεθα, ἂν εἶχομεν ἐπὶ τῆς κεφαλῆς ἡμῶν ἐν πλήρει μεσημβρίᾳ καὶ κατὰ θερινῶν ἡμέραν 25,600 ἡλίους!

Ὁ πελώριος οὗτος κομήτης, οὐτινος ἢ οὐδὲ εἶχε μήκος 60 ἑκατομμυρίων λευγῶν, ἀπομακρύνεται τοῦ ἡλίου 31, 635, 000, 000 λεύγας, ἢ δὲ πιθανῆ περιόδος του διαρκεῖ 88 αἰῶνας, ἦτοι 44 αἰῶνας διὰ τὴν ἀπομακρυνσίν του καὶ ἰσαριθμῶν διὰ τὴν ἐπιστροφὴν του.

Τὸ δὲ περιεργότερον, ὅτι ἂν ὁ κομήτης οὗτος περιεγράφῃ τὴν τροχίαν αὐτοῦ ἐν διαστήματι 376 εἰτῶν, θὰ φθάσῃ τῷ 2,031 εἰς τὴν ἄκρην τῆς κορείας του· εἰς δὲ τὴν ἐπιστροφὴν του, ἦτις

γενήσεται τῷ 2,219 θὰ δερμήσῃ ἐκ νέου πρὸς τὸν ἡλίον, ὅπως τὴν φορὰν ταύτην πυροποληθῇ ἴσως ὑπ' αὐτοῦ καθ' ὁλοκλήρειαν.

Ἀπὸ τῆς ἐποχῆς τῶν Χαλδαίων καὶ Ἑλλήνων ἀστρονόμων παρατηρήθησαν 929 κομήται, ἀπὸ δὲ τῆς ἀνακαλύψεως τοῦ τηλεσκοπίου ἀνεκαλύφθησαν πολλοὶ ἄλλοι.

Κατὰ μέσον δὲ ὄρον παρατηροῦνται καὶ εἰς 6—7 κομήται.

Γενναῖα ἤδη ἡ ἐρώτησις πόσοι κομήται ὑπάρχουσι εἰς τὸ ἀπέραντον αὐτὸ χάος. Κατὰ τὸν Κέπλερον ὑπάρχουσι τοσοῦτοι, ὅσοι ἰχθύες εἰς τὸν ὠκεανόν, οὐδὲν δὲ τὸ παράδοξον, καθόσον, ἂν ἀπὸ εἰκοσίων αἰῶνων ἐπῆρχον τὰ τηλεσκόπια καὶ παρατηροῦντο δι' αὐτῶν, θὰ ἀνεκάλυπτον 8—9 χιλιάδας κομητίας διελθόντας πρὸ ἡμῶν. Ὑπάρχει δὲ καὶ ἡ ἰδέα, ὅτι οἱ ἡμίσεις τῶν κομητῶν διέρχονται ἀπαρατήρητοι καὶ μάλιστα διὰ τὴν νεφελώδη κατάστασιν τοῦ οὐρανοῦ παρακαλεῖ τὴν ἐξερεύνησιν αὐτῶν. Ἐπομένως ἕως 20,000 κομήται διήλθον ἐγγὺς ἡμῶν ἐν διαστήματι 2,000 εἰτῶν.

Ἄν δὲ λάβωμεν ὑπ' ὄψει τὸ ἀπέραντον χάος, οἱ κομήται δύνανται ν' ἀριθμηθῶσι οὐχὶ πλέον καθ' ἑκατομμύρια, ἀλλὰ κατὰ δισεκατομμύρια.

Π...

ΑΠΑΝΘΡΩΠΑ ΦΥΤΑ

Τὸν ἰδιότροπον τοῦτον τίτλον ἐφέλωμεν εἰς τὸν ἀμερικανὸν κ. Ἀρθούρον Χάρβεϋ, ὅστις ἀποκαλεῖ ἀπάνθρωπον καὶ σκληρὸν τὸ Φυσιάνθου, (Physianthus albens) φυτὸν τῆς οἰκογενείας τῶν ἀσκληπιωδῶν, περιγράφων τοῦτο, ὡς ἑξῆς:

Τὰ ἀσκληπιώδη χαρακτηρίζονται ὑπὸ κάλυκος διηρημένον εἰς 5 μέρη, μὲν γαμοπετάλου στεφάνης καὶ 5 κροκιδῶν στημόνων, συγκεκολλημένων κατὰ τὴν βάσιν, ἐν οἷς περιέχονται 2 ὠθήκαι, βασταζόμεναι ὑπὸ σαρκώδους στήμονος, ἐκ τῆς κορυφῆς οὐτινος κρέμανται 5 μικροὶ στήμονες, φέροντες γυρίν.

Ἡ οἰκογένεια αὕτη περιλαμβάνει πλέον τῶν 600 εἰδῶν, ὧν τὰ πλεῖστα εἶνε φυτὰ ὠραιότατα καὶ ἀναρριχώμενα.

Τὸ Φυσιάνθου εἶνε καὶ αὐτὸ φυτὸν ἀναρριχτικόν, κατάλληλον διὰ τὰς σκιαδάς τῶν κήπων, ἀνθεὶ δὲ ἀπὸ τοῦ Αὐγούστου μέχρι τοῦ μέσου τοῦ θέρους.

Τὰ ἔντομα ἐλκόμενα ἐκ τῆς μεθυστικῆς αὐτῶν εὐωδίας καὶ πρὸ πάντων αἱ ἀθῶαι χρυσαλίδες, ἀνύποπτα βυθίζουσι τὰς προδόκιδας αὐτῶν ἐντὸς τῆς στεφάνης τῶν ἀνθέων, ἐλπίζοντα, ὅτι θὰ ἀντλήσωσιν ἠδύτατον νέ-

κταρ, ὅτε τὰ δυστυχῆ αἰχμαλωτίζονται, ὡς οἱ μῦς ἐν τῇ παγίδι.

Τὸ φυτόν, ὡς καὶ ἀνωτέρω εἶπομεν, κέκτηται διπλὴν ὠθήκην, περιεχομένην μεταξὺ στημόνων, οἷτινες ἐν τῷ Φυσιάνθει εἰσὶν ὀδοντωτοὶ πρίονες καὶ ἐνῶ κατ' ἀρχὰς εἶνε ἀπαλοί, εἴτα, ἐν τῇ ἐποχῇ τῆς ὠριμάνσεως

σπείρεται εὐκόλως· ἔντομα λοιπὸν τινά, πλέον ζωηρὰ καὶ εὐκίνητα, διαφεύγουσι τὴν παγίδα, συναποφέροντα ὅμως καὶ γυρίν, δι' ἧς καθήμενα ἐπὶ ἄλλων ἀνθέων γονιμοποιοῦσι ταῦτα.

Μάλιστα ὁ κ. Ἀρμστρογκ παρατηρεῖ, ὅτι τὸ Φυσιάνθου ἐν Καναδᾷ, εἶνε ἐκτεθειμένον



Τὸ ἀπάνθρωπον φυτὸν Φυσιάνθου.

τῆς ἀνθήλης, δηλαδὴ τοῦ μέρους τοῦ στήμονος ἐν ᾧ περιέχονται τὰ σπέρματα, σκληροῦνται.

Ὅταν λοιπὸν χρυσαλίς τις, ζητοῦσα ν' ἀντλήσῃ νέκταρ, βυθίζῃ ἐντὸς τῆς στεφάνης τὴν προδόκίδα τῆς, αὕτη ὀλισθαίνει ἐντὸς τῆς ἀπίστου ἔντομης, ὅθεν ἀδύνατον εἶνε πλέον νὰ τὴν ἀποσύρῃ, μένουσα οὕτως αἰχμαλωτος.

Τὸ περιεργὸν ὅμως εἶνε, ὅτι οὐδόλως δικαιολογεῖται ἡ τοιαύτη σκληρότης τοῦ Φυσιάνθου. Διότι ὑπάρχουσι καὶ ἄλλα φυτὰ συλλαμβάνοντα ζῶα, ὡς ἡ Διοναία, ἡ Δροσαίρα κ.τ.λ. ἀλλὰ τοῦλάχιστον χρησιμοποιοῦσι τὴν λείαν ταύτην ὡς τροφήν, ἐνῶ τὸ Φυσιάνθου κρατεῖ αἰχμαλώτους τὰς δυστυχεῖς χρυσαλίδας, αἷτινες ἀδίκως ἀποθνήσκουσι τῆς πείνης.

Αἱ ἐπισκέψεις τῶν ἔντομων δὲν εἶνε ἐν τούτοις πάντοτε ἀνωφελεῖς εἰς τὰ φυτὰ ταῦτα, ὧν ἡ γυρίς μὴ οὐσα εὐθρῦπος, δὲν δια-

εἰς τὰς προσβολὰς ζωηροτέρων χρυσαλίδων καὶ μικρῶν τιμῶν πτηνῶν, ἅτινα καταστρέφοντα αὐτὴν τὴν παγίδα, φεύγουσι κομίζοντα τὴν γυρίν ἐπὶ ἄλλων ἀνθέων.

Ἄλλο ἐπὶ ἀπάνθρωπον φυτὸν εἶνε καὶ τὸ Cnicus discolor, εἰς τὸ ἐσωτερικὸν τοῦ ὀπίου ὑπάρχει μεγάλος τις ἀθήν, ἐκχύνων χυμὸν γλοιώδη, οὐτινος πλεῖστα ἔντομα ὀρέγονται. Διάσημοι βοτανικοὶ, μελετήσαντες τὸ φυτὸν τοῦτο βεβαίουσιν, ὅτι εἶδον ἐπὶ τῶν ἀνθέων αὐτῶν πλεῖστα ἔντομα, ὧν πολλὰ ἦσαν αἰχμαλωτὰ, καὶ τινὰ δὲ ἦσαν ἀπεξηραμένα τόσοσιν, ὥστε ἐπὶ ἀπλή ἐπαφῇ ἐπιπτον εἰς κόνιν.

Ἡ σκληρότης καὶ τούτου τοῦ φυτοῦ μένει ἀνεξήγητος εἰσέτι. Διὰ τὴν αὕτη ἡ ὑπουλος ἐξολόθρευσις τῶν ἔντομων, ἅτινα εἶνε ὠφελιμώτατα εἰς τὰ φυτὰ ταῦτα, διευκολύνοντα μεγάλως τὸν πολλαπλασιασμὸν αὐτῶν;

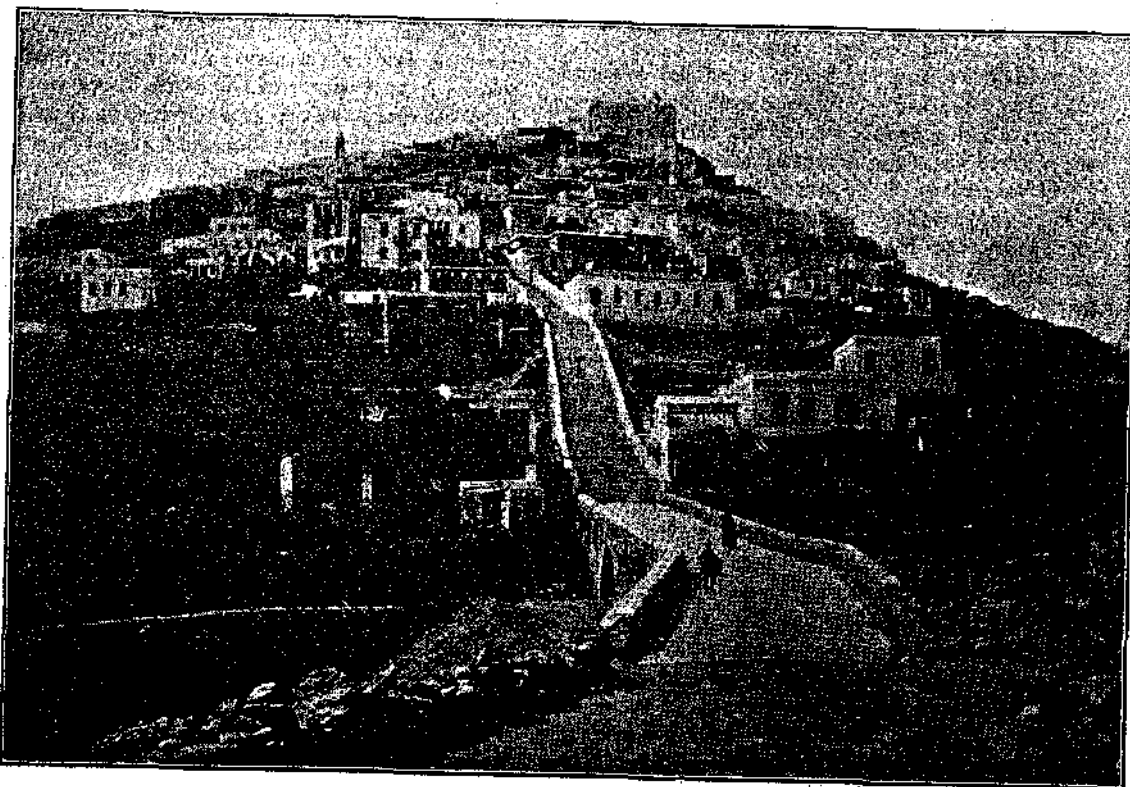
την εύρεστον και πολυμελή εξέτελέσαμεν ώραιστά-
την και διασκαδικωτάτην δίωρον ανά μέσον του ώ-
ραίου χωρίου Ευνάρα και πολυποικίλων κοιλάδων και
βουνών, ρυάκων και αγρών οηλατικην έδοιορρίαν
και περί την 3 μ.μ. αφικόμεθα πάντες σώοι, και
άβλαβείς, λίαν δε εύχαρις και διαχυτικί εις την
παραλίαν τής νήσου.

Μετά τρεις δε ώρας, καθ' ός έμείναμεν έν τή
παραλία τής Τήνου, διήλθε τό άτμόπλοιον 'Ελπίς

δως υπό του κωμικού Παντοπούλου άπαγγελόμε-
νον άσματίον:

*Μοῦρθε μιὰ φορὰ καὶ μέγα,
Μέσ τῆ θάλασσα γὰ μπῶ,
Καὶ ἀπὸ τὸ κούρα, κούρα, κούρα,
Ἄρχισα τὸν ἰ μ η τ ὸ.*

Τὴν επαύριον περί τὴν ἐβδόμην τῆς πρωΐας ἤγγυ-
ροβολήσαμεν εἰς Πειραιᾶ και ἀμείσως ἀνήλθομεν εἰς



ΑΠΟΨΙΣ ΑΝΘ ΣΥΡΟΥ

τῆς «Νέας Ἐταιρείας» και ἐπιδάντες ταύτης ἀπε-
πλευσαμεν περί τὴν 8 μ.μ. διὰ Σύρον.

Ὁ διάπλους μας οὗτος μολονότι δίωρός, ὑπέρθε
σχοτεινός και τρικυμιώδης, ἐφθάσαμεν δ' εἰς Σύρον
περί τὴν ἐνδεκάτην, ἐνθα τό θέαμα ἦτο φανταστι-
κόν και μαγευτικόν. Ἡ Ἐρμούπολις, ἡ Σύρος και
τά ἐκατέρωθεν διαμερίσματα κατάφυτα ἐκ τῶν ἠλεκ-
τρικῶν φῶτων, παρουσιαζόν ὡς ἐκ τῆς τοπθεσίας
και τῆς λοφοειδοῦς ἀνωφερείας αὐτῶν ἐκτεταμένην,
λιθόκτιστον και ὡραίαν πόλιν, κατάμεστον και συμ-
πεπυκνωμένην ἐξ οἰκοδομῶν και περιλάμπρων ναῶν
και καταστημάτων. Ἰδία οἱ ναοὶ τοῦ Ἁγίου Γεωρ-
γίου ἐπὶ τῆς κορυφῆς τῆς Σύρου και τῆς Ἀναστά-
σεως ἐπὶ τοῦ ἐναντι λόφου παρίστων θέαμα μεγα-
λοπρεπές και ἐπιβάλλον. Ἐμείναμεν ἐκεῖ μέχρι τῆς
δωδεκάτης πρὸς παραλαβὴν τῶν διὰ Πειραιᾶ και
ἀλλοῦς λιμένων ἐπιβατῶν και ἐμπορευμάτων, μεθ' ὃ
ἀπαραγτες τὴν δωδεκάτην ὥραν τοῦ μεσονυκτίου
ἐκείθεν, ἀπήλθομεν μετὰ καιροῦ ἀρκετὰ θαλασσοῦ-
δος, καθ' ὃν ζαλιζομένης τῆς Οὐρανίας, ἐπείραζεν
αὐτὴν ἡ μικρὰ Ἰσημνη, ἄδουσα σιγηλῶς, παρὰ τό
οὖς τῆς, τό τοῦ Καταστρώματος και τέσον θυμῶ

Ἀθήνας, ἐνθα λησμονήσαυτες τὰς ὡραίας ἀνά τὴν
Τήνον ἐντυπώσεις μας και μεταφυσικὰς πηφείας και
συζητήσεις, ἐπεδόθημεν εἰς τὸν συνήθη ψεῦ τῆς βιο-
πάλης ἀγῶνα! ὅστις ἄρα θὰ μᾶς ἀπὸδώσῃ ἐν καιρῶ
ποτε τὴν τόσῳ ποθητὴν και ἀναμενομένην ἀμοι-
βήν;

Καὶ ἐν ταύτῳ ἔσους ἐπανεδλέψαμεν, μᾶς ἔλεγον,
μηδείωντες:

— Καλῶς ὄρῖσατε, καλῶς ὄρῖσατε!

—!

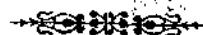
Φ. Η.

Μὴ λέγῃς συχνάκις τὸ ν α ἰ και ἐκ συνηθείας,
πρὶν καλῶς σκεφθῆς.

Προσπάθησε ἐκ μικρᾶς ἡλικίας νὰ κρατῆς τὸν
λόγον σου.

Μὴ γίνεσαι διαχυτικὸς μέχρις ἀηδίας, ἀλλ' οὔτε
και μισάνθρωπος.

Φεύγε πρὸς πολλοὺς φίλους.



ΕΠΙΣΤΗΜΟΝΙΚΟΝ ΠΑΙΓΝΙΟΝ

Ζώνη ἐκ τεμαχίου χάρτου.

Ἄρκει νὰ λάβωμεν τεμάχιον χάρτου ἐπιστολῶν
νὰ διπλώσωμεν αὐτό εἰς τέσσαρα και νὰ κόψωμεν
ἐντομάς ἀλλεπαλλήλως ἐκατέρωθεν διὰ τῆς ψαλ-
λίδος. Μία τῶν ἀναγνωστριῶν μας ἡ Κυρία Η. . .
Δ. . . ἐκ Βρυξελλῶν, γράφει ἡμῖν περί τούτου τὴν
ἀκόλουθον ἀνακίνωσιν.

Νομίζω, ὅτι θὰ σᾶς ἦναι εύχαριστον, γνωρίζον-

ΟΦΕΛΙΜΟΙ ΓΝΩΣΕΙΣ

Ἐξανθήσεις ἠλεκτρικῶν στήλῶν.

Μέχρι τοῦδε παρατηροῦντο ἐν τοῖς χειλέοις ἰδίως
τῶν ἠλεκτρικῶν στοιχείων Icesanché εξανθήσεις ἀμ-
μωνιακοῦ ἀλατος, οὕτως ὥστε οἱ τηλ. ὑπάλληλοι μὴ
εὐρίσκοντες θεραπείαν τοῦ κακοῦ ἠναγκάζοντο πολὺ
ἐγκαίρως ν' ἀνανεῶσι τὰς στήλας των. Ἐσχάτως ὁ
Biesko κατώρθωσε νὰ θεραπεύσῃ τό δυσάρεστον τοῦτο
φαινόμενον ἐπὶ τῶν κυάθων τῆς στήλης
Icesanché μεταχειρισθεὶς διάλυσιν ἀμμωνι-
ακοῦ ἀλατος μετρίας πυκνότητος (1,010).
Παρατηρήθη δὲ ἐπὶ μακρὰ ἔτη οὐδεμία
εξανθήσις ἀλάτων ἀνεφαίνετο πλέον ἐπὶ τῶν
παρειῶν τῶν κυάθων, τὰ δὲ στοιχεῖα ἐλει-
τούργουν ἀμέμπτως.

Ὁ ἀήρ.

Ὁ ἀήρ περιέχει κυρίως ὀκτώ ἀέρια: ἄζω-
τον, ὀξυγόνον, ἀργόν, ἀθρακικόν ὄξύ, ὕδρο-
γόνον, νέον, ἥλιον και κρυπτόν. Ἡ δ' ἀναλο-
γία καθ' ἣν ταῦτα εὐρίσκονται ἔχει ὡς ἀκο-
λόθως εἰς τὴν ἐπιφάνειαν τῆς γῆς:

Ἄζωτον	78,03
Ὄξυγόνον	28,99
Ἀργόν,	0,94
Ἀθρακικόν ὄξύ	0,02
Ἵδρογόνον	0,01
Νέον	0,0015
Ἡλιον	0,0015
Κρυπτόν	0,0001.

Ἄνευρήμενοι ὅμως τὴν ἀτμοσφαιρίαν θέλομεν ἰδῆ,
ὅτι αὐτᾶται τό ποσόν τῶν ελαφροτέρων ἀερίων. Εἰς
ὄψος 50 χιλιομ. τό ὕδρογόνον εἶναι τό τρίτον τοῦ ὀξυ-
γόνου, εἰς 100 δὲ χιλιομ. τό ὑπερτερεῖ οὕτως, ὥστε
ὁ ἀήρ ἀποτελεῖται ἐκεῖ κατὰ τὰ 9/10 ἐξ ὕδρογόνου.

ΔΙΑΣΚΕΔΑΣΤΙΚΑ ΠΡΟΒΛΗΜΑΤΑ

ΑΙ ΦΙΑΛΑΙ ΤΟΥ ΚΑΜΠΙΑΝΙΤΟΥ

Κυρίως τις εἶχε 36 φιάλας Καμπανίτου οἴνου,
φοβούμενος δὲ μήπως κλέψῃ ὁ ὑπηρετής αὐτοῦ φι-
άλην τινά, ἐκάλεσεν αὐτόν, και εἶπε. Λάβε 39 φιά-
λας οἴνου. Θέλω νὰ τοποθετήσῃς αὐτάς τετραγω-
νικῶς οὕτως ὥστε νὰ με-
τρῶ ἐκάστη πλευρὰ νὰ ἔχῃ
πάντοτε ἑννεά.



Ζητῆται πῶς ὁ ὑπηρετής
κατόρθωσῃ νὰ κλέψῃ τὴν
πρῶτην ἡμέραν 4, ὁ δὲ Κύ-
ριός του μετρῶν νὰ εὐρίσ-
κῃ εἰς τὴν 1ην πλευρὰν 9
εἰς τὴν 2αν 9 εἰς τὴν 3ην
9 και τὴν 4ην 9 ἦτοι 4X9
= 36. Τὴν 2αν ἄλλας 4 φι-
άλας οἴνου και ὁ κύριος ἀριθμῶν νὰ ἐξάγῃ τό ἀ-
θροίσμα σῶστόν εὐρίσκων εἰς ἐκάστην πλευρὰν ἑν-
νεά. Τὴν τρίτην ἐπίσης τέσσαρας, ὡς και τετάρτην
ἰσαριθμοῦς, τὴν δὲ πέμτην μόνον δύο, ἦτοι ἀφήρησε
τὰς ἡμῦσαις και ὁ κύριος εὐρίσκει εἰς ἐκάστην πλευ-
ρὰν 9 ἦτοι 39.

Λάρισα.

Γ. Δ. Ἱατρίδης

ΜΙΑ ΙΑΤΡΙΚΗ ΣΥΜΒΟΥΛΗ ΕΚΑΣΤΟΤΕ

Ἡ μακροβιότης

Οἱ μακροβιότεροι ἀπέδειχθη ὅτι εἶναι οἱ ἐπι-
στήμονες και ἰδίως οἱ ἀστρονόμοι, καθόσον μόνον
οὗτοι διάγουν τὸν ἡσυχώτερον και μᾶλλον ἀτά-
ραχον βίον.

Ἐπὶ 7000 ἀτόμων, ἐνῶ μέσος ὀρος τῆς ζωῆς
τῶν λοιπῶν ἀνθρώπων εἶναι τριάκοντα τρία ἔτη,
τῶν ἀστρονόμων εἶναι ἐβδομήκοντα πέντε, τῶν
λοιπῶν ἐπιστημόνων ἐβδομήκοντα τέσσαρα, τῶν
φιλολόγων ἐξήκοντα πέντε και τῶν καλλιτεχνῶν
πεντήκοντα ἑννεά. Ταῦτα ἐξήχθησαν ἐκ τῆς στα-
τιστικῆς.

Ὄστε, ὅστις θέλει νὰ ζῆσῃ πλείοτερα ἔτη, δεόν
νὰ διάγῃ βίον ἀνετον, ἀτάραχον, γαληνιστόν και
μετρίως λιτόν.

Ὁ ἱατρός σας



ΠΝΕΥΜΑΤΙΚΑΙ ΑΣΚΗΣΕΙΣ

ΓΕΩΡΓΙΟΥ ΜΕΤΑΞΑ

Καθηγητοῦ

ΜΕΓΑΛΗ ΓΕΝΙΚΗ ΓΕΩΓΡΑΦΙΑ—ΑΤΛΑΣ

ΠΡΟΣ ΧΡΗΣΙΝ ΠΑΝΤΟΣ ΦΙΛΟΜΑΘΟΥΣ

100. Αίνιγμα.

Ἐάν σέ γράμμα
 ἄνθος προσθέσης
 ἐν ἀκρωτήριον
 θ' ἀποτελέσης.

101. Αίνιγμα.

Νεογνὸν ζῶον εἶμαι
 ὅπως ἔχω ἐάν κείμαι
 ἐάν ὅμως σὺ θελήσης
 τὰ δύο πρῶτα ν' ἀφανίσης
 θὰ μὲ κάρης σὸ λεπτόν
 εἰς τὰ ἔθνη σεβαστόν.

102. Αίνιγμα.

Θεὸς ἀρχαίων
 καὶ ἄνθος ὠραίων
 ποιοῦν ἀκρωτήριον
 Ἑλλάδος σωτήριον.

103. Αίνιγμα.

Βασιλεὺς οὐχὶ τυχαῖος
 τριμεγάλος καὶ ἀρχαῖος
 καὶ ἐντούτοις θὰ τὸν κάρης
 τὸ κεφάλι του ἂν τάρης
 ἄνδρα αἰρετικὸν
 σπουδαῖον, ἱερατικόν.

104. Φίρδην Μύγδην.

Τ ἄνθος υἰὸν Γ.

105. Τρίγωνον.

Κ Εἰς τὴν δεξιὰν πλευρὰν νὰ
 τεθῆ ζῶον.
 Εἰς τὴν ἀριστερὰν ἐπαρχία
 τῆς Μ. Ἀσίας.
 Εἰς τὴν βᾶσιν νῆσος τῆς Ἑλ-
 λάδος.

Α Σ

106. Ἑρώτησις.

Ποῖον γράμμα καὶ χρήσιμον
 Ἀντικείμενον σχηματίζουν
 Νῆσον τοῦ Αἰγαίου πελάγους;

107. Ἑρώτησις.

Ποῖον γράμμα καὶ μέρος
 τοῦ ἀλεξικεράνου σχη-
 ματίζουν ἀρχαῖον Μαντεῖον;

108. Γρήφος.

Οἱ 6 Χ 2 Γ Ε Χ αὶ Κ ὡ δεῖ.

109. Γρήφος.

Ἄ ἤδη δ' ἀσκῶν ὦσ' Ἦρας Κ δ'.

Γ. Δ. Ἱατριδῆς

ΥΠΟΔΗΜΑΤΟΠΟΙΕΙΟΝ ΤΟ «ΔΕΤΥ»

Σ. ΒΑΛΑΔΩΡΟΥ

ΟΔΟΣ ΑΙΟΛΟΥ 152

* * * * * Ἐν Ἀθήναις ἐκ τοῦ Τυπογραφείου τῶν Καταστημάτων Ἀνίστη Κωνσταντινίδου * * *

Εἰς σχῆμα 40ν δεδεμένη καὶ συγκευμένη
 ἐκ 43 τυπογραφικῶν φύλλων, ἴτιοι δε-
 λίδων 344 ἐπὶ χάρτου ἀρίστου

Περιέχει ἀπέναντι τοῦ κειμένου 84 χρωματι-
 στοὺς χάρτας, ἴτιοι :

14 μεγάλους, παρέχοντας σαφεστάτην ἰδέαν τῆς
 ἀναγλύφου διαπλάσεως ἐκάστης χώρας.

2 τῶν συγκοινωνιῶν τῆς Ἑλλάδος καὶ Εὐρώτης
 παριστῶντας ἐν λεπτομερεῖα τὰς διὰ θαλάσσης καὶ
 διὰ σιδηροδρόμων συγκοινωνίας μετὰ σχετικοῦ πλ-
 νακος τῶν ἀποστάσεων καὶ τῶν ναυλῶν ἀπὸ μίας
 εὐρωπαϊκῆς πόλεως εἰς ἄλλην.

1 χάρτην τῶν προϊόντων τῆς Ἑλλάδος.

1 χάρτην τῆς ἐκτάσεως, ἣν κατέχουσιν αἱ διάφο-
 ραι φυλαί.

Τὰς πέντε ἀνθρωπίνους φυλάς μὲ ἐξόχους χρω-
 ματισμοὺς.

1 χάρτην παριστῶντα τὰ θαλάσσια ρεύματα.

1 ὄρεογραφικὸν καὶ ὑδρογραφικὸν χάρτην τῆς
 Ἑλλάδος.

26 χάρτας παριστῶντας τοὺς νομοὺς τῆς Ἑλ-
 λάδος.

1 χάρτην διελίδων τῆς ὑδρογείου, παριστῶντα
 τὰς διὰ θαλάσσης, διὰ σιδηροδρόμων καὶ τηλεγρά-
 φων συγκοινωνίας.

1 χάρτην τοῦ βορείου πόλου.

1 χάρτην τῶν ἐν Εὐρώπῃ οἰκοῦντων λαῶν.

1 χάρτην τῆς Μαρτινίκας
 καὶ 34 χάρτας τῶν διαφόρων χωρῶν τῆς Εὐρώ-
 πης καὶ λοιπῶν Ἠπειρῶν μετὰ τῶν σιδηροδρομικῶν
 γραμμῶν, σημαῖων καὶ στεμμάτων ἐκάστου κράτους.

ΠΕΡΙΕΧΕΙ ΔΕ ΩΣΑΥΤΟΣ

57 καλλιτεχνικώτατα εὐμεγέθη σχήματα, δι' ὧν
 τὰ μέγιστα διευκολύνεται ἡ ἀντίληψις τῶν διαφόρων
 ἐκ τῆς μαθηματικῆς καὶ φυσικῆς Γεωγραφίας ἡ-
 τημάτων.

10 καλλιτεχνικάς εἰκόνας τῶν διαφόρων ἀρχαίων
 μνημείων τῆς Ἑλλάδος.

6 μεγάλους πίνακας παριστῶντας τὰ διάφορα ζῶα
 καὶ τὴν χλωρίδα ἐκάστης ἡπείρου.

6 ἔθνογραφικοὺς πίνακας ἐμφαίνοντας τοὺς τύ-
 πους καὶ τὰς ἐνδυμασίας τῶν λαῶν ἐκάστης Ἠπείρου.

Τέλος εἶναι βιβλίον τερπνότατον, διδακτικώ-
 τατον διὰ πάντα ἔμπορον καὶ φιλομαθῆ.

Ἐκαστὸν ἀντίτυπον τιμᾶται φρ. χρυσᾶ 5. καὶ
 ἀποστέλλεται ἐπὶ συστάσει παντὶ προαποστέλλοντι
 τὸ τμήμα, χρυσόδετον φρ. 6.

Εἰς τοὺς ἐγγράφοντας 10 συνδρομητάς δίδεται
 δωρεάν ἐνάντιτυπον.

Αἱ συνδρομαὶ προπληρώνονται.

Πρὸς τὸν κ. Γ. Μεταξί. κα

Ὀδὸς Πραξιτέλους 223. Παι. εθ.

ἢ πρὸς τὴν Διεύθυνσιν τῶν Γραφείων τῆς «Φύσεως»

Ἀθῆνας