



ΕΤΟΣ ΣΤ'. ΠΕΡΙΟΔΟΣ Γ'.
ΤΕΥΧΟΣ 2ον
Συνδρομή 'Επιστημονικόν βραχίλι 16

ΔΙΕΥΘΥΝΤΗΣ ΚΑΙ ΕΚΔΟΤΗΣ
Φ. ΠΡΙΝΤΕΖΗΣ

15 ΜΑΪΟΥ 1906
ΑΘΗΝΗΣ ΟΔΟΣ ΑΘΗΝΑΣ 101
Συνδρομή 'Επιστημονικόν βραχίλι 20

ΠΝΕΥΜΑΤΙΣΜΟΣ

ΤΙ ΕΣΤΙ ΠΝΕΥΜΑΤΙΣΜΟΣ

ΥΠΟ

ΔΙΟΜ. ΠΑΠΑΒΑΣΙΛΟΠΟΥΛΟΥ

(Συνέχεια εκ του προηγ. τεύχους)



ΑΔΙΣΤΑ εἰς ἄλλα ζητήματα αἱ ἐπιστῆμαι οὐ μόνον οὐδεμίαν ριζικὴν καὶ βοθεῖαν ἐξήγησιν παρέχουσιν ἀλλ' οὔτε προσεχῆ, περιγράφουσαι ἀπλῶς τὰ φαινόμενα καὶ γινόμενα, χωρὶς νὰ δύνανται οὐδεμίαν οὐδαμῶς οὔτε ἐν τοῖς γενικαῖς γραμμαῖς οὔτε ἐν τοῖς καθέκαστα νὰ παράσχωσιν ἐρμηνείαν. — Πᾶν κύτταρον πολλαπλασιάζεται δι' αὐτοδιαίρεσιν εἰς

δύο, ἀφοῦ προηγηθῆ αὐτῆς μία ἀπειρος τὴν ποικιλίαν σειρᾶ ἐσωτερικῶν μορφολογικῶν τοῦ πυρῆνος μεταβολῶν. αἵτινες συλλήβδην ὀνομάζονται διὰ τοῦ γελοίου ὀνόματος *Karyokinèse* (*Karyokinèse*). Δύνανται ἐκ τῶν ἀπέριων τούτων φάσεων μίαν καὶ μόνην νὰ ἐξηγήσῃ, ἔστω καὶ ἀτελῶς, ἡ φυσιολογία, ἀποδεικνύουσα, ὅτι αὕτη εἶναι ἀναγκαία συνέπεια γνωστῆς τινος ἀρχῆς τῆς Φυσικῆς Χημείας καὶ Μηχανικῆς;

Ἐξ ὅλης τῆς ἀπέριου καὶ λαδουρινθώδους ἐκείνης σειρᾶς τῶν μορφολογικῶν μεταβολῶν τὰς ὁποίας ὑφίσταται τὸ γονιμοποιηθὲν ὄντιον, δύνανται μίαν καὶ μόνην ἔστω τὴν ἀπλουστάτην, νὰ ἐξηγήσῃ ἡ Ἐμβρυολογία

καὶ ἡ Φυσιολογία; Δύνανται π. χ. νὰ μᾶς εἴπωσι, κατὰ τίνα μηχανικὸν νόμον γίνετα ἡ παραγωγή τῶν τριῶν βλαστοδερμάτων, δύνανται νὰ μᾶς εἴπωσι κατὰ τίνα μηχανικὸν καὶ φυσικὸν νόμον τὰ ἐκ τῆς διαίρεσιν τοῦ γονιμοποιηθέντος ὠϊκοῦ κυττάρου παραχθέντα κύτταρα τάσσονται εἰς δύο σειράς, μίαν ἐσωτερικὴν καὶ ἑτέραν ἐξωτερικὴν καὶ ἀποτελοῦσι τὴν ἐμβρυολογικὴν ἐκείνην τῆς ἐξελίξεως φάσιν, ἣτις λέγεται γαστρίδιον; Δύνανται νὰ μᾶς ἐξηγήσῃ τὴν περιεσογιάτην ἐκείνην μαθηματικὴν πρόοδον, καθ' ἣν γίνεται ἐν τῷ γονιμοποιηθέντι ὠρίῳ ὁ πολλαπλασιασμός τῶν ἐξωδερμικῶν καὶ ἐνδοδερμικῶν κυττάρων;

Ἡ ἐξέλιξις τοῦ γονιμοποιηθέντος ὠρίου καὶ ἡ μεταμόρφωσις αὐτοῦ εἰς ζῶον εἶναι μυστήριον ἐξ ἴσου ἀκατάληπτον, καθ' ἡμᾶς τοῦλάχιστον, ὡς καὶ τὰ πνευματιστικὰ φαινόμενα ὡς μὴ ὑπαγομένη οὔτε ἐν τοῖς καθ' ἕκαστα, οὔτε ἐν τοῖς καθόλου εἰς οὐδένα γνωστὸν νόμον τῆς Φυσικῆς, Χημείας καὶ Μηχανικῆς. Ἡ φυσιολογία καὶ ἡ ἐμβρυολογία περιορίζονται νὰ περιγράψωσι μόνον τὰς διαφόρους τῆς ἐξελίξεως καὶ μεταμορφώσεως τοῦ ὠρίου φάσεις χωρὶς νὰ δύνανται οὔτε ἑνὸς σημείου μόνον αὐτῆς νὰ δώσωσιν ἐλάχιστην ἐξήγησιν. Καὶ ὅμως αἱ κύριοι φυσιολόγοι μετὰ στόμφου καὶ ἀλαζονείας ἀποφαίνονται ὅτι τὰ πνευματιστικὰ φαινόμενα εἶναι προϊόντα φρενοπαθῶν ἐγκεφάλων διότι δὲν ἐξηγοῦνται οὔτε συμφωνοῦσι πρὸς οὐδένα γνωστὸν νόμον!

Ἀεὶ ἐξετάσωμεν ἤδη τὰς ἐνοτάσεις ἐκείνων, αἵτινες θεωροῦσιν ἀπαράδεκτα τὰ πνευματιστικὰ φαινόμενα, ὡς ἀσυμβίβαστα πρὸς τὰ ἐξαγομένα τῆς Φυσιολογίας. Ἡ Φυσιολογία κατέδειξε τῷ ὄντι διὰ σεβασωμάτων πειραμάτων καὶ ἀκριβεστάτων παρατηρήσεων τὴν

στενοτάτην συνάφειαν τῶν ψυχικῶν φαινομένων μετὰ τῆς φυσιολογικῆς λειτουργίας τοῦ ἐγκεφάλου καὶ ἰδίως τῶν ἡμισφαιρίων αὐτοῦ. Διὰ πειραμάτων γενομένων ἐπὶ κατωτέρων τάξεων ζῶων ἐδείχθη ὅτι ἀφαιρουμένης τμηματικῶς τῆς φαιῆς οὐσίας τῶν ἡμισφαιρίων, ἢ συνειδήσεως τοῦ ζώου μειοῦται βαθμῶν, ἐξαιρουμένων δὲ ὁλοσχερῶς τῶν ἡμισφαιρίων, παύει πᾶσα συνειδήσις καὶ κατὰ βούλησιν κινήσεις καὶ μόνον αἱ ἀντανακλαστικαὶ κινήσεις ἐξακολουθοῦσιν ὑφιστάμεναι ἐν μείζονι μάλιστα ἐντάσει ἢ ὅτε ὑπῆρχον τὰ ἡμισφαίρια. Ἴνα γίνῃ αἰσθησις οἰαδῆποτε, πρέπει ὁ περιφερειακὸς ἐρεθισμὸς τοῦ ἀρμολογίου νεύρου νὰ διαπεραιωθῇ μέχρι τοῦ ἐγκεφάλου καὶ νὰ διεγείρῃ εἰς τὰ ἀντίστοιχα κέντρα ἐρεθισμὸν· οὕτως ἵνα παραχθῇ αἰσθησις ὁράσεως, πρέπει ὁ ἐρεθισμὸς τοῦ ἀμφιδληστροειδοῦς χιτῶνος νὰ διαπεραιωθῇ διὰ τοῦ ὀπτικού νεύρου μέχρι τοῦ ἠνιακοῦ λοβοῦ τῶν ἡμισφαιρίων. Βλάβη τοῦ ἠνιακοῦ λοβοῦ συνεπάγεται διατάραξιν τῆς ὁράσεως ἢ καὶ τελείαν τύφλωσιν. Ὅπως συντελεσθῇ αἰσθησις ἀκοῆς, πρέπει ὁ ἐρεθισμὸς τῶν ἀκουστικῶν ἰνῶν τοῦ λαβυρίνθου νὰ διαπεραιωθῇ μέχρι τοῦ κροταφικοῦ λοβοῦ τοῦ ἐγκεφάλου· βλάβη τοῦ λοβοῦ τούτου ἐπιφέρει διατάραξιν τῆς ἀκοῆς ἢ καὶ τελείαν κώφωσιν. Διὰ τὴν αἰσθησίν τῆς ὀσφύσεως πρέπει ὁ ἐρεθισμὸς τοῦ ὀσφρητικοῦ νεύρου νὰ διαβιβασθῇ μέχρι τοῦ ἀγκιστροειδοῦς γύρου. Ἀμφισθέτησις ἐξακολουθεῖ ὑπάρχουσα διὰ τὰ ἐγκεφαλικά κέντρα τῆς ἀφῆς καὶ τῆς γενικῆς αἰσθήσεως, ἄλλων μὲν θεωρούντων ὡς τοιαῦτα τὸν Ἴπποκράτειον γύρον καὶ τὸ κέρασ τοῦ Ἄμμωνος, ἄλλων δὲ τὸν ζωτῆρα γύρον. Οὕτω λοιπὸν ἡ αἰσθησις φαίνεται ὡς λειτουργία ἐιδικῶν ἐγκεφαλικῶν τόπων.

Ἴνα γίνῃ κατὰ βούλησιν κινήσεις μέλους τινὸς τοῦ σώματος πρέπει ἢ βούλησις νὰ ἐπιδράσῃ εἰς ὠρισμένους τόπους τῆς φαιῆς οὐσίας τοῦ προσθίου καὶ ὀπισθίου κεντρικοῦ γύρου. Ἐν τοῖς γύροις τούτοις ἡ φυσιολογία καὶ ἡ παθολογία κατέδειξαν ὠρισμένα κινητικὰ κέντρα πολλῶν μερῶν τοῦ σώματος· οὕτω π. χ. τὸ ἀνώτερον τριτημόριον τῶν δύο κεντρικῶν γύρων καὶ τὸ παράκεντρον λόδιόν εἰσι τὰ κέντρα, δι' ὧν ἐκτελοῦνται αἱ κινήσεις τοῦ κάτω ἄκρου τοῦ ἀντιθέτου ἡμιμορίου τοῦ σώματος. Διὰ τοῦ μέσου τριτημορίου τῶν κεντρικῶν γύρων ἐκτελοῦνται αἱ κινήσεις τοῦ ἄνω ἄκρου τοῦ ἀντιθέτου ἡμιμορίου τοῦ σώματος. Αἱ κινήσεις τῆς γλώσσης, τῶν μυῶν τοῦ φάρυγγος καὶ τοῦ λαρυγγος γίνονται διὰ τῶν πρὸς τὴν Συλούειον αὐλάκα μερῶν τῶν κεντρικῶν γύρων καὶ ἰδίως διὰ τοῦ κατωτέρου πέρας τοῦ ἀνιόν-

τος μετωπικοῦ γύρου. Κατὰ πᾶσαν διανοητικὴν ἐργασίαν συμφορεῖται εἰς τὸν ἐγκέφαλον μείζων τῆς συνήθους ποσότης αἵματος, ἢ ἐν αὐτῷ ἐναλλαγὴ τῆς ὕλης γίνεται μετὰ μείζονος ἐντάσεως ἢ θερμοκρασίας τῶν ἡμισφαιρίων αὐξάνεται καὶ ἡ ποσότης τῶν προϊόντων τῆς ἐγκεφαλικῆς φθορᾶς καὶ ἀποσυνθέσεως καὶ ἰδίως ἢ τῶν φωσφορικῶν ἀλάτων αὐξάνεται ἐν τοῖς οὔροις. Οὕτω λοιπὸν ἡ διανοητικὴ ἐργασία καταφαίνεται οὕσα ἀποτέλεσμα τῶν ἐν τοῖς ἡμισφαιρίοις τελουμένων χημικῶν ἐνεργειῶν.

Ἄλλ' ἡ φυσιολογία καὶ ἡ παθολογία ἰσχυρίζονται, ὅτι κατέδειξαν καὶ τὸν ἐγκεφαλικὸν μηχανισμόν τῆς ὑψηλοτάτης ἐκείνης ψυχικῆς ἐνεργείας ἣτις καλεῖται διανοήσις, καὶ ἣτις, ὅσον πολυπλοκὸς καὶ ἂν εἶναι δὲν εἶναι ἄλλο τι ἢ κατὰ τὸ μάλλον ἢ ἥττον πολυσύνθετος συνειρμὸς παραστάσεων καὶ εἰκόνων. Οὕτω κατὰ τὴν βᾶσιν τοῦ τρίτου μετωπικοῦ γύρου κεῖται τὸ κέντρον τοῦ ἐν ἄρθρου λόγου· βλάβη τοῦ τόπου τούτου ἐπιφέρει τὴν ἀπώλειαν τῆς μνήμης τῶν κινήσεων τῶν ἀπαιτουμένων πρὸς ἄρθρωσιν τῶν λέξεων (Aphasia motoria). Ἐν τῇ βᾶσει τοῦ δευτέρου μετωπικοῦ γύρου ἐδράζεται ἡ μνήμη τῶν κινήσεων τῆς χειρὸς τῶν ἐκτελουμένων κατὰ τὴν γραφήν. Ὁ πρῶτος κροταφικὸς γύρος εἶναι ἡ ἕδρα τῆς μνήμης τῶν ἠχητικῶν εἰκόνων καὶ λέξεων καὶ ὁ γωνιώδης λοβὸς ἢ ἕδρα τῆς μνήμης τῶν ὀπτικῶν εἰκόνων τῶν λέξεων. Πάντα τὰ κέντρα ταῦτα καθὼς καὶ τὸ ἄπειρον πλῆθος τῶν ἄλλων συνδέεται μετ' ἀλλήλων διὰ πολυπλοκωτά του συστήματος συζευκτικῶν ἰνῶν, ὁ μηχανισμὸς τοῦ ὁποίου εἶναι τὸσῶν πολυπλοκώτερος ὅσον τελειότερα εἶναι ἡ διάνοια τοῦ ἀνθρώπου καὶ τῶν διαφόρων τάξεων τῶν ζῶων. Ἐνεκα τοῦ μηχανισμοῦ τούτου πᾶς ἐρεθισμὸς γινόμενος ἐν κέντρῳ τινὶ μεταδίδεται διὰ τῶν συζευκτικῶν ἰνῶν καὶ εἰς ἄλλα κέντρα διεγείρων ἐκεῖ τὴν ἀντίστοιχον παράστασιν καὶ μνημονικὴν εἰκόνα, οὕτω δὲ ἐξηγεῖται ὁ συνειρμὸς τῶν ἐννοιῶν ὅστις ἀποτελεῖ τὴν βᾶσιν τῆς ὑψηλοτάτης ἐκείνης ψυχικῆς ἐργασίας ἣτις καλεῖται διανοήσις.

Πᾶσα οὐσία τροποποιουσα καὶ μεταβάλλουσα διὰ τῆς χημικῆς αὐτῆς ἐπιδράσεως τὴν ἐγκεφαλικὴν λειτουργίαν, τροποποιεῖ καὶ μεταβάλλει καὶ τὰς ψυχικὰς λειτουργίας. Ἡ ἐλαχίστη διατάραξις τῆς ἐγκεφαλικῆς λειτουργίας ἐπιφέρει παραφροσύνην. Βλάβαι λίαν ἀσήμαντοι τῶν ἡμισφαιρίων αἰτινες οὔτε διὰ τοῦ μικροσκοπίου δύνανται νὰ ἀνακαλυφθῶσιν, ἐπιφέρουσι μεγίστας ψυχικὰς διαταράξεις καὶ ἐπαναστάσεις, μανίαν, μονομανίαν, ἐμμόνους ιδέας, ἀκαταγνώστους τάσεις

ἠθικὴν διαστροφήν, κλπ. Ὀλίγαι σταγόνες εὐθαλείας καὶ ὑσοκῦμου παράγουσι φρικτῶτάτας παραισθήσεις. Ἡ συσσώρευσις μικρᾶς ποσότητος πύου εἰς τὸν ἐγκέφαλον ἐπιφέρει φοβεράς τῆς διανοίας καὶ τοῦ θυμικοῦ παρακρούσεις.

Ἡ ἐγκεφαλικὴ παθολογία κατέρριψε καὶ τὴν μέχρι τούδε παρὰ τοῖς ψυχολόγοις κρατοῦσαν γνώμην περὶ τῶν ψυχικῶν λεγομένων δυνάμεων. Οἱ παλαιότεροι ψυχολόγοι ὡς καὶ πολλοὶ τῶν νεωτέρων, οἵτινες ἀγνοοῦσι τὰς προόδους, τὰς ὁποίας ἐποίησατο ἡ φυσιολογία καὶ ἡ παθολογία τοῦ ἐγκεφάλου, ἐνόμιζον, ὅτι τὰ διάφορα ψυχικὰ φαινόμενα αἰσθησις, συναίσθησις, ὄρεξις, βούλησις, μνήμη, φαντασία, διανοήσις, εἶναι ἀπόρροιαὶ ἰδιαιτέρων ψυχικῶν δυνάμεων ἅς ἐθεώρουν ὡς ἰδιαιτέρας τρόπων τινά, ὄντοτητας καὶ ὠνόμαζον δύνάμιν αἰσθητικὴν, συναισθητικὴν, ὀρεκτικὴν, βουλευτικὴν, γνωστικὴν, κλπ. Τὰ ἐξαγομενα ὅμως τῆς φυσιολογίας καὶ παθολογίας τοῦ ἐγκεφάλου καταλήγουσιν εἰς τὸ συμπέρασμα, ὅτι πάντα ταῦτα εἶναι φαινόμενα, τὰ ὁποῖα ἵνα συντελεσθῶσιν, ἀπαιτοῦσιν, ὡς καὶ πᾶν ἄλλο φαινόμενον, ὠρισμένας συνθήκας, τῶν ὁποίων μὴ ὑπαρχουσῶν ἢ ἐν μέρει ἢ καθ' ὅλοκληρίαν, τὰ φαινόμενα τῆς αἰσθήσεως συναισθήσεως ὀρέξεως, βουλήσεως ἀναπαράστασεως καὶ συνειρμῶν τῶν ἐννοιῶν ἢ δὲν συντελοῦνται ἢ γίνονται ἐλλιπῶς. Ἡ ἀρχὴ αὕτη καταφαίνεται ἰδίως σαφέστατα ἐν τῇ σπουδῇ τῆς παθολογίας τῆς μνήμης. Τὰ νοσήματα τῆς μνήμης ἀνάγονται εἰς δύο κατηγορίας, εἰς ὑπερεντάσεις καὶ εἰς ἐξασθενήσεις αὐτῆς. Αἱ ἐξασθενήσεις τῆς μνήμης παρουσιάζουσι φαινόμενα γενικῆς ἀμνησίας καὶ ἐιδικῆς. Κατὰ τὰς ἐιδικὰς ἀμνησίας παρατηρεῖται ἄλλοτε ἀμνησία μόνον τῶν ἡχῶν τῶν λέξεων, ἄλλοτε μόνον τῶν ὀπτικῶν εἰκόνων αὐτῶν ἄλλοτε ἀμνησία μόνον ἀριθμῶν, ἄλλοτε μόνον γεγονότων καὶ συμβάντων, ἄλλοτε κινήσεων ἄλλοτε παρατηροῦνται παραδοξότατα φαινόμενα ἀμνησίας γεγονότων καὶ συμβάντων ἐν ὠρισμένοις χρονικοῖς ὁρίοις περιλαμβανομένων. Οὕτω λοιπὸν καταδεικνύεται ὅτι ἡ μνήμη δὲν εἶναι ἰδιαιτέρα τὶς ὄντοτης καὶ ὀλότης, ἀλλ' ἀναλύεται εἰς μνήμας, ὡς ἡ ζωὴ τοῦ ὄργανισμοῦ ἀναλύεται εἰς τὴν ζωὴν τῶν ὀργάνων, ἐξ ὧν οὗτος συνίσταται, ἢ δὲ ζωὴ τῶν ὀργάνων εἰς τὴν ζωὴν τῶν ἰσθῶν, τούτων δὲ εἰς τὴν ζωὴν τῶν κυττάρων καὶ τούτων πάλιν εἰς τὴν ζωὴν τῶν μορφολογικῶν αὐτῶν μονάδων. Οὕτω λοιπὸν καταρρίπτεται ἡ ἀρχαία δεξιάσις, καθ' ἣν ἡ μνήμη ἐθεωρεῖτο ὡς ἰδιαιτέρα δύναμις (faculté) ἔχουσα ἰδιαιτέραν ὑπόστασιν καὶ ὄντοτητα.

Εἰς τὸ αὐτὸ συμπέρασμα ἀγεται ἢ ἐγκεφαλικὴ παθολογία καὶ διὰ τὴν βούλησιν, αἰσθησίν, συναίσθησιν κλπ.

Φυσιολογία λοιπὸν καὶ παθολογία τοῦ ἐγκεφάλου καταλήγουσιν εἰς τὸ συμπέρασμα, ὅτι πᾶν ψυχικὸν φαινόμενον εἶναι φαινόμενον φυσιολογικὸν τοῦ ἐγκεφάλου καὶ ὅτι ἐν γένει ἡ συνειδήσις δὲν εἶναι ἰδιότης ἰδιαιτέρας τινὸς ὄντοτης, ἣτις ὀνομάζεται ψυχὴ ἀλλ' εἶναι φαινόμενον παραγόμενον ἐκ τῆς πολυπλόκου λειτουργίας τοῦ ἐγκεφάλου, τὸ ὁποῖον φαινόμενον, ἵνα συντελεσθῇ ἀπαιτοῦνται ὠρισμένα καὶ ἰδιάζουσα ἐκάστοτε συνθήκατα ὧν μὴ ὑπαρχουσῶν, τὸ φαινόμενον δὲν συντελεῖται ἣτοι συνειδήσις δὲν ὑπάρχει. Παιούσης λοιπὸν μετὰ θάνατον τῆς ἐγκεφαλικῆς λειτουργίας, παύει μετ' αὐτῆς καὶ ἡ ψυχικὴ ζωὴ σβέννυται πᾶς σπινθήρ συνειδήσεως καὶ ἡ προσωπικότης τοῦ ἀνθρώπου διαλύεται. Πέραν τοῦ τάφου ζωὴ δὲν ὑπάρχει.

Τὰ ἀναμφισβήτητα ταῦτα τῆς Φυσιολογίας καὶ τῆς Παθολογίας τοῦ ἐγκεφάλου συμπεράσματα φαίνονται ὅλως ἀσυμβίβαστα πρὸς τὸ συμπέρασμα εἰς ὃ ἀγεί ἢ παραδοχὴ τῶν φαινομένων τοῦ πνευματισμοῦ, τῶν ὁποίων ἢ ἀκριβῆς ἐξέτασις καὶ ἀνάλυσις φέρει ὡς ἐξαγόμενον ὅτι ἡ ζωὴ ἐξακολουθεῖ καὶ πέραν τοῦ τάφου, ὅτι ἡ προσωπικότης ἡμῶν ἐξακολουθεῖ ὑφιστάμενη καὶ μετὰ τὴν διάλυσιν τοῦ σώματος. Ὁ θάνατος τοῦ σώματος εἶναι ἡ ζωὴ τῆς ψυχῆς εἶναι τὸ συμπέρασμα τοῦ πνευματισμοῦ.

Φυσιολογία λοιπὸν τοῦ ἐγκεφάλου καὶ πνευματισμὸς φαίνονται δύο πράγματα ἀσυμβίβαστα πρὸς ἀλλήλοισι, διότι ἀγούσιν εἰς συμπέρασματα ὅλως ἀντίθετα. Ἐν ἐκ τῶν δύο θὰ εἶναι ἀληθές ἢ ὅτι ἡ ζωὴ τοῦ σώματος καὶ ἐιδικῶς τοῦ ἐγκεφάλου εἶναι καὶ ἡ ζωὴ τῆς ψυχῆς καὶ κατ' ἀκολουθίαν ὁ θάνατος ἐκείνου εἶναι θάνατος καὶ ταύτης, ὡς ἰσχυρίζεται ἡ φυσιολογία, ἢ ὅτι ὁ θάνατος τοῦ σώματος εἶναι ἡ ζωὴ τῆς ψυχῆς, ὡς ἰσχυρίζεται ὁ πνευματισμὸς. Ἄλλ' ὁ βαθεῦς ἀμερόληπτος καὶ μὴ πείσμων ἐρευνητῆς πρέπει νὰ ἐξετάσῃ πᾶν προκείμενον αὐτῷ ζήτημα, οὐχὶ μονομερῶς, ἀλλ' ὑπὸ πάσας τὰς ὀψεις αὐτοῦ. Ἡ μονομερὴς τῶν πραγμάτων ἐξέτασις ἤγαγε πάντοτε εἰς ἀνακρίβη καὶ ὀτελῆ συμπεράσματα. Παραδείγματα τοιαῦτα παρέχει ἡμῖν πολλὰ ἡ ἱστορία πασῶν τῶν ἐπιστημῶν. Τὸ περὶ γενέσεως τῶν ὀργανικῶν ὄντων ζήτημα, ἂν ἐξετάσῃ τις μονομερῶς, ὑπὸ μίαν ἢ ὑπὸ τινὰς μόνον ἐπόψεις, θὰ ἐξαγάγῃ τὸ συμπέρασμα, ὅτι ἡ δημιουργία ἐκάστου εἶδους ζῶων καὶ φυτῶν ἐγένετο ἀνεξαρτήτως ἢ μία ὑπὸ τῆς ἀλλῆς ὡς ἐδοξά

ζετο πρό του Lamarck, Darwin και Wallace. Αν εξετάση τις όμως αυτό υπό πάσας τὰς ὁψεις αὐτοῦ, ὡς ἐπραξαν οἱ ἄνδρες οὗτοι, θὰ ἐξαγάγη τὸ ἀντίθετον συμπέρασμα, ὅτι τὰ διάφορα εἶδη τῶν ζῶων καὶ φυτῶν παρήχθησαν οὐχὶ ἀνεξαρτήτως ἀλλήλων, ἀλλ' ἐξ ἀλλήλων δι' ἐξελίξεως.

Ἄν ἐξετάση τις μονομερῶς τὰς κινήσεις τῶν οὐρανίων σωμάτων, θὰ φθάσῃ εἰς τὸ συμπέρασμα, ὡς συνέβαινε πρό του Γαλιλαίου ὅτι ὁ ἥλιος κινεῖται περί τὴν Γῆν, μένουσαν ἀκίνητον· εἰς τὸ ἀντίθετον ὅμως συμπέρασμα ἤχθη ὁ Γαλιλαῖος ὅτις ἐξήτασεν ὑπὸ πάσας τὰς ὁψεις τὰς κινήσεις τῶν οὐρανίων σωμάτων καὶ ἰδίως τοῦ πλανητικοῦ ἡμῶν συστήματος. Ὁ ἐπιστήμων ἐκεῖνος, ὅστις δεικνύει πεισιμονὴν νὰ ἐξετάζη τὰ ζητήματα μονομερῶς καὶ ὑπὸ περιορισμένας μόνον ὁψεις κλείων τοὺς ὀφθαλμοὺς αὐτοῦ πρό πάσης ἄλλης τῶν φαινομένων φάσεως, ἐκδηλώσεως καὶ ἐξελίξεως, αἰτίνες δὲν συμβιβάζονται πρός τὰς σκέψεις, ὑφ' ὧν κατέχεται, εἶναι ἡ ἐγώ τῆς φοβούμενος μήπως καταρριφθῶσιν αἱ ἰδέαι αὐτοῦ, ἡ ψυχοπαθῆς, κατεχόμενος ὑπὸ ἐμμόνων ἰδεῶν ἢ στυγερόφαλος, ἔχων λίαν περιορισμένον ὀρίζοντα διανοίας καὶ πάσων πνευματικῆν μυωπίαν, μὴ ἐπιτρέπουσαν αὐτῷ νὰ ῥίψη τὰ βλέμματα τῆς διανοίας του πέραν τῆς ρινός του. Οἱ τοιοῦτοι ὁμοιάζουσι πρός τὰ ὄστρακόδερμα ζῶα, τῶν ὁποίων ὁ πνευματικὸς ὀρίζων δὲν ἐπεκτείνεται ἔξω τοῦ ὄστράκου. ἐν ᾧ εἰσὶ ἐγκεκλεισμένα. Τὰ φαινόμενα τοῦ πνευματισμοῦ πρέπει νὰ ἐξετασθῶσι καὶ αὐτὰ ἄνευ προκαταλήψεως μετὰ ψυχραιμίας καὶ εἰλικρινείας· ἂν δὲ ἀποδειχθῶσιν ἀληθῆ, ὡς ἡμεῖς εἰμεθα πεπεισμένοι καὶ ἐκ τῆς μελέτης τοῦ συνόλου αὐτῶν καὶ ἐξ ἰδίων ἀσθηροτάτων καὶ ἀκριβεστάτων παρατηρήσεων, τότε τὰ συμπεράσματα τῆς Φυσιολογίας τοῦ ἐγκεφάλου δὲν εἶναι, ὡς φαίνεται, ἀσυμβίβαστα πρός τὰ τοῦ πνευματισμοῦ. Φυσιολογία καὶ πνευματισμὸς δύνανται κάλλιστα νὰ συμβιβαθῶσι, διότι τότε θὰ ἀποδειχθῇ ὅτι ὁ ἐγκέφαλος εἶναι οὐχὶ ἡ παραγωγὸς τῶν φαινομένων τῆς συνειδήσεως αἰτία, ἀλλὰ τὸ ὄργανον μόνον, δι' οὗ ταῦτα ἐκδηλοῦνται καὶ ἐξωτερικεύονται, καὶ κατ' ἀκολουθίαν, τροποποιουμένης καὶ μεταβαλλομένης τῆς ἀνατομικῆς κατασκευῆς τοῦ ἐγκεφάλου καὶ τῆς λειτουργίας αὐτοῦ, συμμεταβάλλεται καὶ ἡ ἐκδήλωσις τῶν φαινομένων τῆς συνειδήσεως, τῶν παραγεμένων ἀμέσως ὑπὸ ὀντότητος τινος ἀδυσποστάτου καὶ αὐτενεργοῦ, τῆς ψυχῆς, ὡς ὀνομάζουσιν αὐτὴν οἱ ψυχισταὶ καὶ οἱ πνευματισταί.

Τὸν πνευματισμὸν ἀποτελοῦσιν αἱ ἐξῆς κατηγορίαι φαινομένων:

1. Κινήσεις βαρέων ἢ ἐλαφρῶν σωμάτων, δι' ἐλαφρῶς ἀπλής τῶν χειρῶν ἐπαφῆς, ἄνευ μυϊκῆς τινος ἐνεργείας.
2. Αυτόματος κινήσεις σωμάτων βαρέων ἢ ἐλαφρῶν ἄνευ οὐδεμιᾶς ἐπαφῆς τοῦ μεσάζοντος ἢ τῶν παρισταμένων, ἀλλ' ἐξ ἀποστάσεως.
3. Αυτόματος ἀπὸ τοῦ ἐδάφους ἀνύψωσις διαφόρων ἀντικειμένων βαρέων ἢ ἐλαφρῶν, ἄνευ οὐδεμιᾶς ἐπιψάσεως αὐτῶν ὑπ' οὐδενὸς τῶν παρισταμένων.
4. Αυτόματος ἀπὸ τοῦ ἐδάφους ἀνύψωσις καὶ μετέωρος ἐν τῷ διαστήματι στάσις ἢ κινήσις ἀνθρωπίνων σωμάτων.
5. Αυτόματοι κρότοι, πάταγοι, τριγμοὶ καὶ διαφόρων ἄλλων εἰδῶν ἤχοι, παραγόμενοι ἐπὶ τοῦ ἐδάφους, τραπέζων, ἐρμαρίων, κλινῶν καὶ διαφόρων ἄλλων ἀντικειμένων, ἄνευ οὐδεμιᾶς ἐπιψάσεως αὐτῶν ὑπὸ τινος τῶν παρισταμένων.
6. Αυτόματος ἤχησις κλειδοκυμβάλων καὶ διαφόρων ἄλλων μουσικῶν ὀργάνων καὶ ἐκτέλεισις δι' αὐτῶν πλήρους μουσικῆς ἁρμονίας, ἄνευ οὐδεμιᾶς ἐπιψάσεως ὑπὸ τινος τῶν παρισταμένων.
7. Παραγωγή αὐτόματος φωτεινῶν φαινομένων ἐν τῷ διαστήματι.
8. Ἐμφανίσεις ἐν τῷ διαστήματι χειρῶν αὐτοφώτων ἢ ὀρατῶν διὰ κοινῶν φωτός.
9. Ἄμεσος αὐτόματος γραφὴ ἐπὶ χάρτου ἢ πλακῶν ἐκ σχιστολίθου ὑπὸ μελανογραφίδων ἢ συνθετοτέρων ὑπὸ γραφίδων ἐκ γραφίτου ἄνθρακος, ἄνευ οὐδεμιᾶς ἐπιψάσεως αὐτῶν ὑπὸ τῶν παρισταμένων.
10. Ἐμμείσος αὐτόματος γραφὴ γινομένη μὲν διὰ τῆς χειρὸς ἐνὸς ἢ πλείονων ἐκ τῶν παρισταμένων, ἀλλ' ἑτεροκινήτως, κινουμένης δηλαδὴ τῆς χειρὸς ἄνευ τῆς ἐπιδράσεως τῆς βουλήσεως τοῦ γράφοντος.
11. Αυτόματος λαλιά ἢ τοι ὁμιλία γινομένη μετὰ πληρεστάτου συνειρμῶν ἐννευῶν ὑπὸ ληθαργούντος ἢ ὀπλῶς ἐν φυσικῷ ὑπνῷ διατελοῦντος τῶν φωνητικῶν ὀργάνων ἐνεργούντων ἑτεροκινήτως καὶ ὁμιλούντων πολλάκις ξένων γλώσσας ἀγνώστους τῶ φωνοῦντι.
12. Ἐμφανίσεις ἀνθρωπίνων φασμάτων, ὅτε μὲν σκιοειδῶν, ὅτε νεφελοειδῶν καὶ ἄλλοτε ἐν μέρει ἢ καθ' ὅλοκληρίαν ἀτελῶς ἢ καὶ τελείως ἐνοσάρκων.
13. Διεισχώρησις στερεῶν σωμάτων εἰς ἄλλα στερεὰ, καταργουμένου φαινομενικῶς τοῦ νόμου τοῦ ἀδιαχώρητου καὶ διεξόδου ἐκείνων διὰ τούτων.

Περὶ ἐκάστης κατηγορίας τῶν φαινομένων τούτων θὰ διαλάβωμεν ἐν ἐπομένῳ ἄρθρῳ. (*Ἔπεται συνέχεια).

ΠΑΤΡΙΩΤΙΚΗ ΦΙΛΟΛΟΓΙΑ

ΙΕΡΑ ΜΟΝΗ ΤΗΣ ΛΑΥΡΑΣ

Περιφανῆ κατέχει θέσιν τὸ σεπτὸν ἱερόμα ἐν τῇ ἱστορίᾳ τῆς ἀναγεννηθείσης Ἑλλάδος, ἐνεκα τῆς ἐν τούτῳ εὐλογίας τοῦ ἱεροῦ λαβάρου, τῆς σημαίας δηλαδὴ τῆς ἐπικρατατίας καὶ τῆς κηρύξεως τῆς ἐθνικῆς ἀνεξαρτησίας.

Ἡ Ἱ. Μονὴ ἀπέχει μίαν ὥραν ἀπὸ τῶν Καλαβρυτῶν δυσμικῶς, ἠνωμένη μετ' αὐτῶν δι' ἀτραποῦ ἀνωφερῶς· νεῖται δὲ ἐπὶ ὑψώματος, κάτωθεν τοῦ ὁποίου ἐκτείνεται ὁ Βοραεῖος καὶ αἱ μεγάλοι γαῖαι, αἵτινες κατεκλύζοντο ὑπὸ τοῦ ὕδατος τοῦ καὶ ἐσοχημάτιζον τὰ περιλάλητα ἔλη, αἵτινα ἀπεξηράνθησαν ἐπὶ τέλους, κατόπιν πολυετοῦς πολιτικοῦ ἀγῶνος, διὰ τῆς κατασκευῆς τῆς μεγάλης καταδόθρας ἐν Σουδενοῖς καὶ τῆς καταλλήλου δι' ἀλλὰ κων ρυθμίσεως τῆς κοίτης τοῦ ποταμοῦ τούτου, ὅστις δι' ῥαχόμενος δι' ἀποτόμων κρημνῶν, σῖνιες ἐξόχως μαγευτικῶν καὶ τρομακτικῶν ἐμποιοῦν ἐν τύπωσιν θάλαμ ἐμφανίζει, ἰδίᾳ εἰς τὸ τμήμα Διακοφτοῦ — Ζιχλωροῦ· πρό τοῦ ἐπιβαίνοντος ἐπὶ τοῦ ὄδοντιοῦ αἰθροδρίου.

Ἡ περιπετειώδης καὶ πολυκύμαντος ἱστορία, τῆς ἱερᾶς Μονῆς περιλαμβάνει σειρὰν ὅλην γεγονότων ἀπὸ τῆς ἰδρύσεως αὐτῆς, μέχρι τῆς σήμερον, ὅτε οἰκονομικὴ δυσφορία πιέζουσαι ταύτην δὲν κατώρθωσαν νὰ ἐξασφαλίσωσιν ἐκ μέρους τῆς Κυβερνήσεως τὸ ἐνδιαφέρον καὶ τὴν προσοχὴν.

Καὶ ἄρχας ἡ Μονὴ, κτισθεῖσα τῷ 961, ἔκειτο ἐπὶ ἀποτόμου χαράδρου περὶ τὰ ἑκατὸν μέτρα ὑψηλῆς καὶ ἀπετελεῖτο ἐκ τοῦ μεμονωμένου ναοῦ, ὅστις ἐπὶ τοῦ βράχου εἶχε προσκολληθῆ, καὶ ἐκ πλῆθους μικρῶν οἰκημάτων, τῆδε κάκεισε διεσπαρμένων καθ' ὅλην τὴν βραχῶδη ἑκτασίαν, ἐν οἷς διέμενον κατ' ἰδιόρρυθμον σύστημα οἱ ἐνεακῶσοι καὶ πενήκοντα μοναχοὶ ταύτης, Πελοποννήσιοι, ὡς ἐπὶ τὸ πλείστον.

Ἐκτίσθη δὲ ὡς ἐξῆς: Ἐπὶ Νικηφόρου Φωκά, ὁ ἡγούμενος τῆς ἐν τῷ Ἀγίῳ ὄρει περιήμου ἱστορικῆς Μονῆς, ἐπιλεγόμενης Μεγίστης Λαύρας (†)

(†) Σημειωτέον δὲ ὅτι Λαύρα δὲν ἴτο γυνὴ τις μαρτυρήσασα, διότι οὐδεμίαν Ἁγίαν τοιοῦτον φέρει ὄνομα, ἀλλὰ σύνολον χιλίων μοναχῶν ἐπομένων οὐχὶ Ἁγία Λαύρα πρέπει νὰ καλεῖται· ἀλλ' ἁπλῶς Ἱ. Μονὴ τῆς Λαύρας.

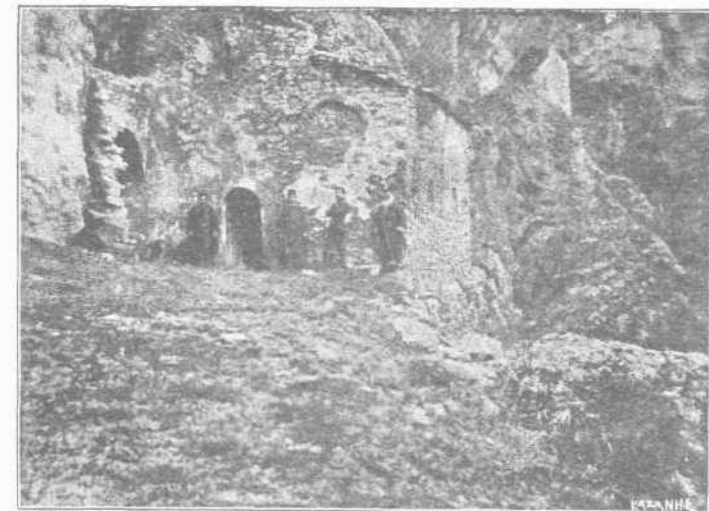
οἰκοδομῶν ταύτην τῇ ἐπινεύσει καὶ ἐνισχύσει τοῦ αὐτοκράτορος. ἔσχε καὶ δύο ὑποσηκτικούς, οἵτινες λογομαχῆσαντες, ἀπεσπάρθησαν τοῦ ἱεροῦ κοινοῦ καὶ ἀναχωρήσαντες διητυθύνθησαν ὁ μὲν εἰς τὸ Κίεβον τῆς Ρωσίας καὶ ἐκτίσσε τὴν ἐκεῖ Λαύραν, ὁ δὲ κατήλθεν εἰς Πελοπόννησον καὶ ἰδρύσε τὴν παρούσαν.

Ἐνεκα ὅμως τῶν μεγάλων κινδύνων, οὗς καθ' ἐκαστὴν ὑφίστατο ἡ μονὴ, καθ' ὅσον οἱ ὑπερθεῖν ταύτης βράχοι ἀποσπασθέντες, κατόπιν σεισμοῦ, ἤπειλον γενικὴν πτώσιν, οὐκ ὀλίγα μάλιστα παρμέγιστα τούτων τεμάχια καταπεσόντα κατὰ καιροὺς ἐπήνεγκον οὐ μικρὰς ζημίας, οὕτω δὲ καὶ ὀλοκλήρος ἡ μονὴ θὰ κατεστρέφετο, ἠναγκάσθησαν οἱ μοναχοὶ νὰ μετακινήσωσι καὶ ἰδρύσαν τὴν νέαν μονὴν τῷ 1600. κείτορος ταύτης μνημονουμένου τοῦ ἡγουμένου Εὐγενίου· ἡ παλαιὰ δ' ἐκείνη μονὴ, ἐγκαταληφθεῖσα σώζεται μέχρι σήμερον ἡμικρηπώμένη εἰκοσι λεπτά τῆς ὄρας ἀπὸ τῆς ἡδὴ μονῆς, καλουμένη πικρομυριάστρα· πρὸς ἀνύμνησιν δὲ διατηροῦνται τύποι τινες, οἵτινες διὰ θρησκευτικῶν

τινῶν τελειῶν γινομένων ἐκεῖ, ἰδίᾳ τῇ δευτέρᾳ ἡμέρᾳ τοῦ Πάσχα, συνδέουσι τὴν ἐν συνῆφι ὑπαρξίν τῆς μετὰ τὴν νέαν.

Ἐκτίσθη δ' οὕτως ἡ νέα Μονὴ, περίξ τῆς ὁποίας ἰδρύθησαν τὰ διάφορα τῶν μοναχῶν οἰκήματα· ἐπιβῆ δὲ τὸ ἐδαφὸς ἐνταῦθα εἶναι ἐμυλὸν καὶ οὐχὶ βραχῶδες κατέστη δυνατὴ ἡ ἐπὶ τὸ αὐτὸ συγκέντρωσις τούτων καὶ ἡ καλλιέργεια τῶν περίξ ταύτης μικρῶν κήπων.

Ἡ περὶ τῆς ὁ λόγος νέας αὐτῆς μονῆς ἐπέπρωτο νὰ ἀναδειχθῇ ὑπερτάτον τοῦ Ἑλληνισμοῦ κειμήλιον, διότι ἐν αὐτῇ κηρύχθη ἡ σημαία τῆς ἀνεξαρτησίας καὶ ἐκηρύχθη ἡ Ἐπανάστασις τῆς 24-25 Μαρτίου, τοῦ 1821, συνελθίντων ἐνταῦθα τρισχιλίων ὀλοφόντων μετὰ τῶν ἀρχηγῶν τῶν καὶ ἀποτελεσάντων Ἑθνικὴν Συνέλευσιν. Οὗτοι, περίξ τοῦ μεγάλου ἐκεῖ πλατάνου καὶ ὑπὸ τὴν σκιάν του συνεβριάσαντες πολλοὶ ἀνήρτησαν ἀπὸ ἐμπειρηγμένων ἐπὶ τοῦ κορμῶ τοῦ καρφίαν (τινῶν σωζομένων μέχρι σήμερον) τὰ ὄπλα των—ὀμοθυμῶς καὶ μᾶλλον ἀποφασίζαντες ἐκήρυξαν τὴν ἐπανάστασιν καὶ κατόπιν μεταβάσαντες εἰς τὸν ναὸν καὶ λαβόντες τὴν ὄρασαν πύλην, ἀνήρτησαν ἐπὶ κοντοῦ μεταβαλόντες οὕτω εἰς σημαίαν, ἐυλογηθεῖσαν ὑπὸ τοῦ ἀειμνήστου Π. Πικρῶν Μητροπολίτου Γερμανοῦ, τῆ βραχῆς καὶ τριῶν ἐπι ἀρχιερέων καὶ ὑψώσαν ταύτην ἐν μέσῳ πυροβολισμῶν καὶ ζητωκραυγῶν ὡς σύμβολον



Ἡ ἀρχαιοτάτη Μονὴ ὅπως εὐρίσκεται σήμερον

ΤΟ ΝΕΟΝ
ΤΑΞΕΙΔΙΟΝ ΜΟΥ

(Συνέχεια ἐκ τοῦ προηγουμένου)



ΧΡ. Α. ΗΛΙΟΠΟΥΛΟΣ
(ἐκ παλ. φωτογραφίας)

Καὶ ἡ μετὰ τινα δὲ χρόνον πρασημοφροσύνῃ τοῦ κατόπιν ψηφισμάτων καὶ προτάσεων δύο Κυβερνήσεων, συστάσεως δὲ τοῦ ἀνακτος, δὲν εἶναι ἀσχετος πρὸς τὴν ἐργασίαν ταύτην.

Καὶ ὁ ἀγαπητὸς πατριώτης, εἶναι ὁ συμπαθὴς σὺν τοῖς ἄλλοις λογοτέχνης, εἰς τῶν ἀρχαιοτέρων λογογράφων ὁ καὶ τὸς στήλας τῆς «Φύσεως» τιμήσεως (ὑπὸ ψευδώνυμον «Ἀλκυὼν») κ. Χρ. Ἡλιόπουλος φιλόλογος καὶ πρ. ἐφορ. ἀρχαιοστ. Ἐπιδαύρου (*) ὁ καὶ ἦδη πρωτοεργάτης τῆς ἐνεργείας ὑπὲρ τοῦ Π. Τόφου, ὁ καὶ διευθ. καὶ ἐκδότης τοῦ «Ἐθνικοῦ Παν. Λευκώματος».

(*) Τὰ κατὰ τὴν ἱστορίαν τοῦ Λαδάρου καὶ τὰ κατὰ τὴν ἑορτὴν (τῆς κε. Μαρτίου 1898) ἐν Λαύρᾳ μετὰ τοῦ πανηγυρικοῦ ἐκτίθενται εἰς ἴδιον τεῦχος τοῦ κ. Χ. Α. Ἡλιόπουλου, ὅπερ ἀποστέλλομεν (ἀντὶ 1 δρ. ἑσ. καὶ 1 φρ. γ. ἐξωτερικοῦ) εἰς τὸν αὐτοῦντα.

ΧΟΛΙΑΣΜΑ

Δύο λέξεις μόνον θὰ σοῦ μιλήσω,
Δύο λέξεις μόνον θὰ σοῦ εἶπῶ
Μόνον δύο λέξεις κι' ἄς ξεφυχήσω,
Δύο λέξεις, ἀκουσε!—Σὲ ἀγαπῶ!
Φεύγεις ; .. ἐχθόλιασες ; .. Γιατὶ λυπεῖσαι ;
Μ' ἀγριοκυττάζεις ; .. μὲ ἀπειλεῖς ; ..
Κλαῖ, μὲ παράπονο ; Τρελλὴ πού εἶσαι !
Λέγε, τί ἐπαθες ; πῶς δὲν 'μιλεῖς ;
Μῆπως σ' ἐλύπησα μ' αὐτὸ ποῦ εἶπα ;
Μῆπως αἱ λέξεις μου ἦσαν πικραὶ ;
"Αχ ! ὄχι, ἀγάπη μου ! ὄχι τὸ "βροῖκα
Τώρα τὸ ἐνοιώσα. Ἦσαν μικραὶ !



μεθὰ ἐντὸς 18—20 ὥρων νὰ μεταβαίνωμεν ἀπ' Ἀθηνῶν εἰς Κωνσταντινούπολιν ἢ ἀπ' Ἀθηνῶν εἰς Σόφιαν ἢ Βουκουρέστιον.

Τὸ μεταξὺ Κωνσταντινουπόλεως καὶ Ἀδριανουπόλεως μέρος εἶναι ὁμαλώτατον καὶ οὐδαμοῦ παρουσιάζει ἔργα τεχνικὰ καὶ δυσχερεῖς φυσικὰς. Εἰσέρχουθε δὲ τὴν πρωίαν ἐν τῷ τραίνῳ τὴν ἐβδόμην ὥραν καὶ τὸ ἑσπέρας περὶ τὴν αὐτὴν περίπου ὥραν εἰσεθε εἰς τὴν Ἀδριανούπολιν. Πλὴν τὸ μεταξὺ ἑδαρος μολοντί εἶνε ὁμαλὸν καὶ ἐπίπεδον κατὰ τὸ πλεῖστον μέρος, ἐν τούτοις παραδοξῶς δὲν παρουσιάζει τῷ θεατῇ χώραν καλλιεργήσιμον καὶ προσοδοφόρον. Ποῦ καὶ ποῦ μόνον καὶ ὁμιλῶ ἀπὸ σιδηροδρομικῆς ἀπίψεως, διακρίνονται ἀγροὶ καλλιεργούμενοι καὶ σπαρτὰ ἀναφύοντα. Ἄποσα δὲ ἢ σιδηροδρομικὴ γραμμὴ φυλάσσεται ὑπὸ τουρκικοῦ στρατοῦ, πρὸς προφύλαξιν τῆς δικτάσεως τοῦ τραίνου ἀπὸ πάσης γιουιτῆς βανδαλικῆς βουλγαρικῆς ἐπιθέσεως, ἀπὸ χιλιόμετρον δὲ εἰς χιλιόμετρον παρουσιάζονται ἀποσπάσματα, ὅθωμ. στρατοῦ μεθ' ἐφ' ὅπλου λόγῃς πρὸς ἐνθάρρυνσιν τῶν ἐπιβαινόντων διαβατῶν.

Ἐκ γνωστῶν παρὰ τὴν Ἀδριανούπολιν εἶχεν ἐκτραγῆ δόμβα ἐντὸς τινὸς βαγονίου τρίτης θέσεως πρὸ δύο ἐτῶν καὶ πληγώσαι τινὰς. Ἐπειδὴ δὲ καὶ εἰς τὴν γραμμὴν παρατηρήθη τοιοῦτον τι, ἐτοποθετήθησαν ἐκτοτε ἀνα χιλιόμετρον διάστημα σταθμοὶ μετὰ μικροῦ ἐν ἐκάστῳ ἀποσπάματος στρατιωτῶν πρὸς ἐφρούρησιν τῆς ὅλης γραμμῆς ἀπὸ Κωνσταντινουπόλεως μέχρι τῶν συνόρων τῆς Βουλγαρίας.

Καὶ εἶναι περίεργον καὶ πρωτοφανὲς ἐφ' ὅσον διέρχεται ὁ συρμὸς σας νὰ τοποθετοῦνται ἀφῆνης πρὸ αὐτοῦ οἱ εὐλακεὶς τῆς ἀσφαλείας τῆς ζωῆς σας.

Ἡ Θράκη κατὰ τοὺς ἀρχαιοτάτους χρόνους περιελάμβανε τὴν πρὸς βορρᾶν τοῦ Ὀλύμπου χώραν ἐν ἀορίστῳ ἐκτάσει πρὸς τὸν Ἴστρον καὶ τὸν Εὐξείνου Πόντον. Κατ' ἐξοχὴν δὲ ἀναφύεται ὡς ἑδρα Θρακικῆς φυλῆς ἡ εἰς τοὺς πρόποδος τοῦ Ὀλύμπου κειμένη Πιερία, ἡτοι τῶν Πιερῶν Θρακῶν, ὅστινες ἐκείθεν μετενάστευσαν εἰς ἄλλα μέρη τῆς Ἑλλάδος. Κατόπιν περιωρίσθη τὸ ὄριμα Θράκη εἰς τὴν μεταξὺ τοῦ Ἴστρου, τοῦ Πόντου καὶ τῆς Προποντίδος, τῆς λεγομένης Θρακικῆς θαλάσσης.

Οἱ ἀρχαῖοι δὲν ἐγνώριζον ἢ μέρη τινὰ πέραν τῶν ὀρίων τῆς Μακεδονίας, τὴν παραλίαν καὶ τινὰς τῶν ὑπὸ τῶν ποταμῶν διαρροομένων κοιλάδων. Τὸ πολὺ μέρος τῆς χώρας κατέχει ὁ Αἴμος, οὗ ἡ μακροτέρα διακλάδισις διήκει μέχρι τοῦ Δέλτα τοῦ Βοσπόρου, τὸ δὲ Νοτιοδυτικὸν κατέχει ἡ Ροδόπη.

Ἐκ τῶν φυλῶν ἡ σημαντικώτερη ἦτο ἡ τῶν Ὀδρουσῶν, ἢ; τὴν δυνάμιν κατέστρεψεν ὁ Φίλιππος Β'. Ἰδρύσας καὶ ἐν τῷ κέντρῳ τῆς χώρας ταύτης τὴν Φιλιππούπολιν. Ἐπὶ δὲ τῶν Ρωμαίων ἰδρύθησαν ἡ Ἀδριανούπολις καὶ ἡ Πρωτινούπολις. Ἄλλη φυλὴ ἦτον ἡ τῶν Βησσῶν, ὅστινες ἔμειναν ἀνεξάρτητοι εἰς τὰς ὕψους τῆς Ροδόπης ὡς καὶ μέγας ἀριθμὸς μικροτέρων λαῶν

ἐν τῇ μεταξύ Στρυμῶνος καὶ Νέστου χώρᾳ. Τὴν παραλίαν δὲ κατέλαβον ἐνωρὶς οἱ Ἕλληνας ἰδρύσαντες σειρὰν πόλεων, τὴν Ἀμφίπολιν, τὰ Ἀβδήρα, τὰ Μαρώνεια, τὴν Μεσαμβρίαν, τὴν Αἶνον καὶ ἐκ τῆς παραλίας τοῦ Εὐξείνου τὴν Σαλμυδῆσόν, τὴν ἐτέραν Μεσαμβρίαν, τὴν Καλάτιδα, τὴν Ἀπολλωνίαν, τὴν Ἀγχίαλον, τὴν Ὀδησσόν, τὸν Οἶστρον καὶ πλείεστας ἄλλας.

Ἡ θέσις τῆς Χερσονήσου ὡς καὶ ἡ εὐφορία τοῦ εἰσόδου παρεκίνησαν τοὺς Ἀθηναίους νὰ καταλάβωσιν αὐτὴν ἐνωρὶς μετὰ τὴν ἵδρυσιν τῆς Θρακικῆς ἡγεμονίας ὑπὸ Μιλτιάδου τοῦ ἀρχαιοτέρου. Ὑστερον περιήλθεν ἡ Χερσόνησος εἰς τὴν κυριότητα τῶν Μακεδόνων. Σήμερον ἡ Θράκη δὲν εἶνε πολιτικὴ, ἀλλὰ μόνον Γεωγραφικὴ διαίρεσις, περιλαμβάνουσα τὴν μεταξὺ Ροδόπης, Αἴμου, Εὐξείνου, Προποντίδος κ. τ. λ. καὶ τοῦ Αἰγαίου χώρου. Μετὰ τὸν Ρωσο-Τουρκικὸν πόλεμον (1876 1877) διηρέθη εἰς δύο μέρη, ὧν τὸ βόρειον ἐγένετο ἕμισις κτήσις τῆς Τουρκίας ὑπὸ τὸ ὄνομα «Ἀνατολικὴ Ρωμυλία» κατόπιν τῷ 1885 καταληφθὲν ὑπὸ τῆς Βουλγαρίας, τὸ δὲ νότιον μέρος διαμένειν ἕμισις κτήσις τῆς Τουρκίας καὶ περιλαμβάνει κατὰ προσέγγισιν τοὺς Νομούς Κωνσταντινουπόλεως καὶ Ἀδριανουπόλεως.

Ἡ Ἀδριανούπολις κεῖται ἐπὶ τοῦ ποταμοῦ Ἐβρου καὶ παρὰ τὸν ἐκ Κωνσταντινουπόλεως εἰς Φιλιππούπολιν σιδηροδρομον, ἀπέχουσα τῆς μὲν πρώτης 240 χιλιόμετρα τῆς δὲ Σούμας 195 χιλιόμε. Μετὰ τὸν πόλεμον τοῦτον οἱ κάτοικοι αὐτῆς ἠλατιώθησαν, ἀλλ' ἐπειδὴ ἡ πόλις αὕτη εἶνε κέντρον πασῶν τῶν πρὸς μεσημβρίαν τοῦ Αἴμου λεωφόρων, ὡς καὶ τῶν σιδηροδρόμων, βαθμῆδόν ἀναβάλλει καὶ ἀριθμεῖ ἤδη 140 χιλ. κατοίκων, ἐξ' ὧν 50 χιλ. εἶνε Ἕλληνας, 60 χιλ. Ὀθωμὰ οἱ καὶ οἱ λοιποὶ Εὐρωπαῖοι, Ἰουδαῖοι, Ἀρμένιοι, καὶ Βουλγάροι. Τὰ περὶ χώρα αὐτῆς εἶσι πεφυτευμένα ἐξ ἀμπελώνων καὶ ὀπωροφόρων δένδρων παντοδαπῶν καὶ τερπνοτάτην θάραν παρέχοντα; ἐνῷ τὰ ἐνδον τῆς πόλεως εἰσιν ἀλγεινότατα καὶ αἱ ὄψεις ἀνώμαλοι καὶ στενοὶ ὁδοὶ εἰσιν ἀεὶποτε ἐμπλοεὶ βορβοροῦ καὶ πάσης ἀκαθαρσίας.

Ἡ Ἀδριανούπολις κέκτηται ὀπισθοστάσιον, χυτῆριον τηλεθῶλον, 40 Μωαμεθανικὰ τεμένη, 13 Ἑλληνικὰς καὶ Βουλγαρικὰς Ἐκκλησίας, δύο Ἀρμενικὰς, μίαν Ρωμαιο-Καθολικὴν καὶ δύο συναγωγὰς. Ἐπίσης δὲ 14 Ἑλληνικὰ καὶ δημοτικὰ Σχολεῖα, τρία Παρθεναγωγεῖα καὶ ἐν Ρυμνάσιον, ὡς καὶ Νοσοκομεῖα, ὀφθαλμοτροφεῖα καὶ διάφορα ἄλλα ἱδρύματα Μωαμεθανικὰ καὶ Χριστιανικὰ.

(Ἔπεται συνέχεια)



ΜΙΚΡΟ ΤΑΞΕΙΔΙ ΕΙΣ ΧΙΟΝ

Ἡ πρωτεύουσα χώρα. — Ἡ καλλιέργεια τῆς Μαστίχης. — Χιακαὶ συνήθειαι καὶ ἐθιμοτυπία. — Ἰδιαιτεροὶ χαρακτηρισμοὶ τῆς γλώσσης.

Ἐπὶ τέλους μετὰ δεκαεξάωρον θαυμάσιον ταξίδι, ἀνεφάνη προβάλλουσα ἐκ πλήρης φυτιῶν καὶ καταπράσιнос περὶ τὰ παράλια τῆς ἡ νήσος Χίος, πρὸς ἣν διευθύνετο τὸ ἀπὸ Πειραιῶς ἐκκινήσαν ἀτμόπλοιον. Γαληνιαῖς καὶ ἀπαστρέπτουσα θάλασσα περιβάλλει τὰς βραχώδεις ἀκτᾶς τῆς, λόφοι μαγευτικώτατοι περιβάλλουσι ταύτην καὶ φυτεῖσι μαστιχοδένδρων ἐσπαρμέναι διακρίνονται μακρόθεν. Ἐρθόσασμεν πρὸ τῆς κατοικομένης παραλίας τῆς καὶ ἐξήλθομεν εἰς τὴν μικρὰν προκυμαίαν τῆς πρωτευούσης τῆς νήσου χώρας. Ὁ λιμὴν τῆς μικρῆς μὲν ἀλλ' εὐμορφώτατος, περιέχει ἐκτὸς τῶν



Ἡ πυρποληθεῖσα Μονή. — Ὁ ἱστορικὸς πλάτανος. — Ἡ σημερινὴ Μονή

τακτικῶς προσεγγιζόντων ἀτμοπλοίων καὶ ἀρκετὰ ἱστιοφόρα διαφόρων χωριτικοτήτων, ἅτινα φέρουσιν ἐν τῇ νήμῃ, τοῦ παρατηρητιῦ τὴν πρὸ ἀρκείων χρόνων ἀνμάσασαν διὰ τῶν τοιοῦτων ναυτιλίαν τῆς Χίου.

Ἡ πόλις διακρίνεται διὰ τὰς κανονικὰς καὶ διορδύφους οἰκίας τῆς, διὰ τὸν ῥυθμὸν τῶν ὁδῶν καὶ δρομίσκων τῆς, διὰ τὴν θαυμασίαν περιποιήσιν καὶ καλλιέργειαν τῶν ἰδιωτικῶν κηπαρίων καὶ περιβολίων τῆς. ἅτινα διὰ τῆς ἀπλήστου εὐωδίας τῶν πολυειδῶν ἀνθέων τῶν ἐπισιτῶσι τὴν δέουσαν προσοχὴν τοῦ παντοτεινοῦ διαβάτου ἢ τοῦ κατὰ πρῶτον ἐμφανισθέντος ἐκτάκτου ἐπισκόπου. Οὐδὲν παρυσιάζει ὄψιν ξένης πόλεως, τὸ μᾶλλον δὲ κατ' ἐπὶ ταύτην ἑλληνικωτάτην πόλιν, εἶναι αἱ περὶ τὸ Νότιον μέρος τῆς χώρας καλλίτεραι καὶ θαυμασταὶ

ἐξοχικαὶ οἰκίαι τῶν προυχόντων καὶ πλουσίων, ὧν αἱ πλείους εἶναι χρωματισμέναι διὰ τοῦ κυανολεῦκου χρώματος. Διεργόμενός τις τὴν ὠραιότεραν καὶ πλουσιωτέραν ταύτην ὁδόν, καταλήγει εἰς τὸ ἐξαισιον καὶ ρωμαντικώτατον παραθαλάσσιον μέρος τὸ παρὰ τῶν ἐγγυρῶν δικαίως ὀνομαζόμενον Καλλιθέα (Bella Vista).

Ἡ χώρα εἶναι ἔδρα Μητροπόλεως καὶ τοιαύτη ἐνὸς ἐπισκόπου τῶν Δυτικῶν, ἐν ταύτῃ, ὑπάρχουσι πολλαὶ ἐκκλησίαι χριστιανικαί, μεταξὺ τῶν ἐποίων καὶ μία ἡ τῶν Δυτικῶν. Εἰς τοὺς διαφόρους πετρώδεις λόφους καὶ κορυφὰς τῆς χώρας ὑπάρχουσι πολλοὶ μοναῖ, ἀπέχουσι ὄρας τινὰς τοῦ κέντρου τῆς πόλεως· τούτων ὀνομαστότερα εἶναι ἡ Μονὴ τοῦ Ἁγ. Μάρκου, ἡ τῶν Ἁγ. Πατέρων, ἡ Νέα Μονή, ἡ ἱστοριωτάτη καὶ πλήρης ἀργαίων κειμηλίων Μονὴ τοῦ Ἁγ. Μηνᾶ, καὶ ἡ τῶν καλογραίων τοῦ Ἁγ. Κωνσταντίνου ἐν τῇ Ν. πλευρᾷ καὶ πλησιεστέρῃ τῶν ἄλλων. Ἐν ταύτῃ τῇ τελευ-

ταῖα εὐρίσκονται καλογραφαὶ ἐργαζόμεναι ἰδίως εἰς τὴν κατασκευὴν διαφόρων εἰκόνων θρησκευτικῶν, πολυτελεστάτων, τὰς ὁποίας πωλοῦνται, διὰ τοῦ πόρου τούτων διατρέφονται.

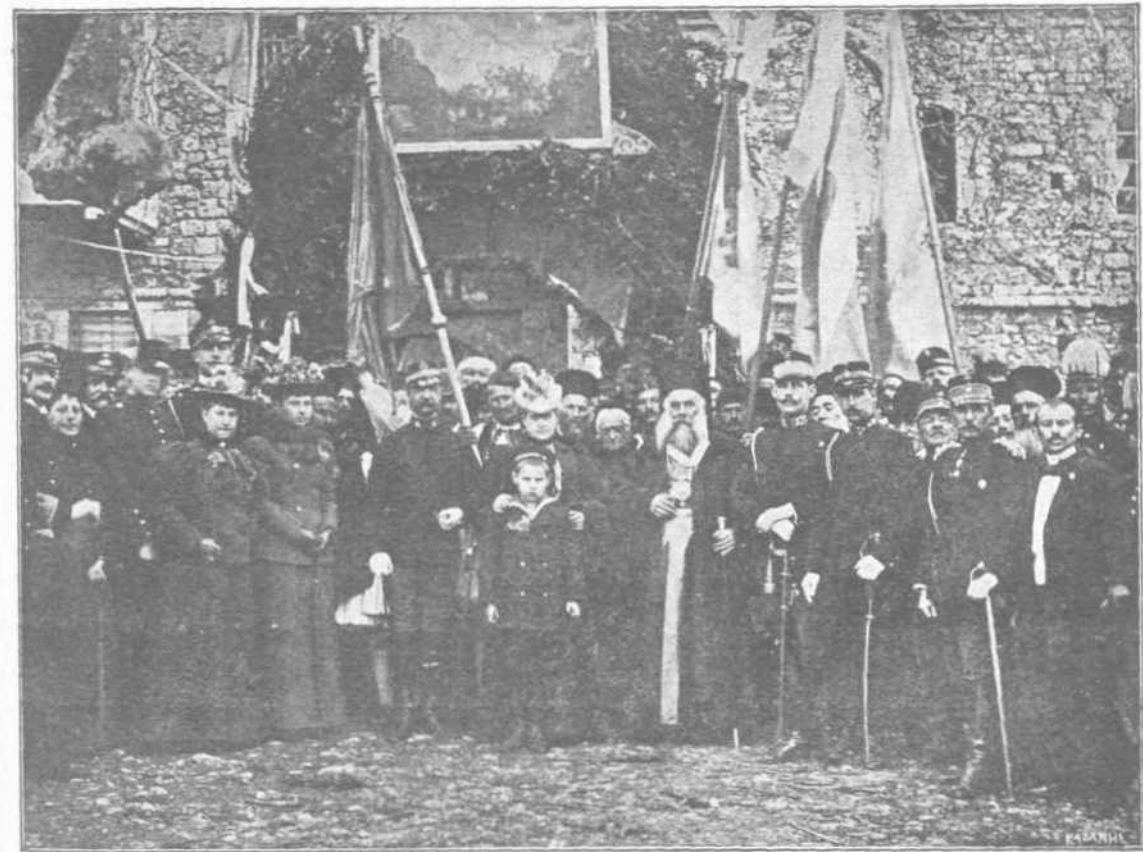
Οἱ κάτοικοι τῆς πρωτευούσης ὑπολογίζονται ὡς ἔγγιστα ἀπὸ 10—12 000 χιλιάδων. Τούτων τὸ ὀλιγώτερον μέρος ἀποτελεῖται ἀπὸ εὐποροῦντος καὶ πλουσίους εἰτινας εἶναι ἐπιδομένοι εἰς τὸν κύκλον ἀπασῶν τῶν ἐργασιῶν, ἰδίως δὲ εἰς τὸ μοναδικὸν ἐμπόριον τῆς μαστίχης καὶ τῶν ἐγγυρῶν καρπῶν ἧτοι λεμάνων, πορτοκαλέων κ.τ.λ. Ἡ δὲ κατωτέρα καὶ μεσαία τάξις ἢ καὶ πολυπληθεστάτη καταγίνεται εἰς τὴν καλλιέργειαν τῆς μαστίχης καὶ τῶν καρπῶν τῆς νήσου.

Ἄν καὶ οἱ κάτοικοι ταύτης πάντες σχεδὸν διακρίνονται διὰ τὴν τιλεῖαν μόρφωσιν καὶ φιλομου

σίαν αὐτῶν, δὲν κατώρθωσαν ὁμῶς τὴν ὑπαρξὴν ἐφημερίδος ἰνὸς ἔστω καὶ μίαν, ὅπως διὰ τῶν ταύτης διαφημίσεων ἐπιτύχουσι τὴν μεγαλειτέραν ἐξάπλωσιν τοῦ ἐμπορίου τῶν καὶ τὴν τελεσφόρον ἐκμάθησιν καὶ πρόδον τῆς ἐλευσομένης γενεᾶς. Ἡ στέρσις τοιοῦτου μέτρου ὀφείλεται καὶ εἰς τὸν ἐν Χίῳ ἐμφωλευσέντα κομματισμὸν καὶ μὴ σύμφορον ὡς ἐν πάσῃ ρωμαϊκῇ πόλει. Μόνον δὲ ἔχουσι φανζόμενοι τοιαύτην τινὰ ἐκδοδομένην ἐν Συμφ καὶ ἀναγράφουσαν ἐν ἰδιαιτέρᾳ στήλῃ, τὰ Χιακὰ πράγματα.

Ἡ ΜΑΣΤΙΧΗ καὶ ἡ καλλιέργειά της

Ἡ μόνη μαστιχοφόρος χώρα τῆς Ἀνατολῆς,



Ἡ Βασιλ. Οἰκογένεια εἰς Λαύραν πρὸ τῆς Μονῆς

θεωρεῖται καὶ εἶναι ἡ ζηλευτὴ Χίος, ἐν ἣ ὑπάρχουσι αἱ ἰδιαιτέρας τούτων φυτεῖαι. Κατὰ τὰς ὁμολογίας Χίων, τὸ γῶμα εἰς ὅλα τὰ μέρη τῆς νήσου δὲν δύναται νὰ ἀναθρέψῃ, πρὸς βλάστησιν δένδρα μαστίχης, ἀλλὰ εἰς ὀρισμένα σημεῖα. Πολλάκις ἐγένοντο τοιαῦτα δοκιμαὶ μεταφυτεύσεως τοιοῦτων ἀλλὰ ὄχι μόνον δὲν προώδυσαν ἀλλ' οὔτε κἂν ἐβλάστησαν. Τὰ τὴν μαστίχην παράγοντα δένδρα εἶναι μάλιστα ὕψους 2 1/2—3 μέτρων μὲ καρμὸν καὶ φλοῖον ἀρκετὰ παχῆς καὶ μὲ ἀπλούστατον λεπτὸν φύλλωμα καταπράσινον, ὅπερ χρησιμεύει εἰς τὴν βιομηχανίαν τῆς βυρσοδεψίας διὰ τὴν βαφὴν καὶ χρωματισμὸν τῶν δερμάτων.

Ἡ οὐσία τῆς μαστίχης ἀπὸ τοῦ φλοιοῦ ἐξέρχε-

ται διὰ τοῦ ἀκολούθου τρόπου.

Καθ' ὀρισμένης ἐποχῆς καὶ ἰδίως περὶ τὰς ἀρχὰς Ἀπριλίου καὶ τοῦ ἐπιόπου μηνός, κατὰ τοὺς Χίους μαστιχοπαραγωγούς κεντοῦ τὸν φλοῖον τῶν δένδρων τούτων δι' αἰχμηρῶν ξύλων ἐπὶ τούτῳ κατασκευαζομένων, ἐκ τοῦ κεντήματος δὲ τούτου, ὡς ἀπὸ πίσης ἢ ρετσίνης, προέρχεται ἡ ἐκρροὴ τῆς ὑγρᾶς μάζης τῆς μαστίχης ἣτις σὺν τῷ χρόνῳ στερεοποιεῖται.

Ἡ οὐσία ἐξερχομένη τῶν λεπτοτάτων τούτων ὀπῶν ἐκ τοῦ κορμοῦ, πίπτει παρὰ τοῦτον εἰς ἐσκαμμένην καὶ λιάν περιφέρειαν, ἣτις καλεῖται ἀπλωσιά. Τὸ μέρος τοῦτο καθαρίζεται ἐκ τῶν φύλλων καὶ ληθαρίων καλῶς καὶ ρίπτεται ἐπιμελῶς λευκὸν γῶμα ὅπερ ἰδιαζόντως ὑπάρχει ἐν Χίῳ,

χρώματος σχεδὸν ἀσβεστοειδοῦς, διὰ τὴν εὐκόλον καὶ καθαρὰν περισυλλογὴν τῆς στερεοποιηθείσης πλέον μαστίχης.

Κατὰ τοὺς Χίους, τὸ μαστιχοδένδρον καλεῖται σὴ νος, φαίνεται ὡς ἐκ τῆς σκηνώδους θέσεως τοῦ φυλλώματός του.

Ἡ Μαστίχη συνάζεται δι' ἰδιαιτέρων ὄλων ἐργασιῶν κατὰ τέσσαρας σχεδὸν ἰσοδείξ.

Ἡ πρώτη ἰσοδείξ, ἐξ ἧς παράγεται ἡ πρώτη πειότης καὶ τὸ ἄνθος σχεδὸν τῆς μαστίχης ὀνομάζεται Φλίσκαρι, γενομένη κατὰ τὰς ἀρχὰς Αὐγούστου.

Ἡ δευτέρη τοιαύτη, Πητάρκα καὶ γίνεται περὶ τὰς ἀρχὰς Σεπτεμβρίου.



ΦΩΤΟΖΙΓΚΟΓΡΑΦΕΙΟΝ «ΦΥΣΕΩΣ»



ΠΟΜΙΜΗΣΙΣ τελεία φωτογραφιών ή έντύπων εικόνων επί ζιγκου, εύλου ή χαλκού. Κατασκευάζονται τσιαΐτα εϊς τε εσχάτως ιδρυθέν τέλειον ήμϊν εργοστάσιον.

Τιμαϊ συμφέρουσαι. Διά τας εφημερίδας, περιοδικά συγράμματα και διδακτικά βιβλία ιδιοίτεροι συμφωνίαι

Κοτασκευάζονται όμοίως και ζιγκογραφίαι Ευρωπαϊκής και Βυζαντινης μουσικής, καλλιγραφικοί τίτλοι, γράμματα κτλ.

*Απαντα τὰ έργαεϊτα, μηχανοϊ και ύλικά του εργοστασίου ήμϊν προέρχονται εκ Γερμανίας και εϊνε εκτάκτου τελειότητος. *Επίσης αϊ πλάκες του ζιγκου και χαλκού και τὸ διά τας ευλογγραφίας εύλον (τσιμισίρι) εϊνε μοναδικόν εν Έλλαδι, παρ' ήμϊν δὲ προμηθεύονται οϊ ευλογγράφοι και σφραγιδογράφοι.

ΤΜΗΜΑ ΕΝΟΙΚΙΑΣΕΩΣ



ΛΟΥΣΙΩΤΑΤΗ συλλογή άνω τϊν 2000 εικόνων. *Επιστημονικϊν, Καλλιτεχνικϊν, Τοπογραφικϊν. Προσωπογραφικϊν. *Αλληγορικϊν, Γελοιογραφικϊν, Κοσμημάτων Διηγημάτων, του Ρωσο Ιαπωνικου πολέμου κτλ.

Ενοικιάζονται ή και πωλοϋνται διάφοροι ζιγκογραφίαι, χαλκογραφίαι και ευλογγραφίαι μεταχειρισμέναι ποικίλων άπεικονίσεων.

Ζητύϊσате προς έκλογήν τὸ Δειγματολόγιον.

ΤΜΗΜΑ ΔΕΙΓΜΑΤΩΝ



ΔΙΩΣ οϊ κ. κ. έμποροι, βιομηχανοι, εργοστοσιάρχοι κλπ, δύνανται να εύρωσιν εϊς τήν συλλογήν ήμϊν δείγματα άπειραριθμϊν εικόνων προς κατασκευήν ζιγκογραφικϊν και ευλογγραφικϊν δια τας ρεκλάμας των και τήν διαφήμισιν οϊωνδήποτε έμπορευμάτων και προϊόντων αυτών.

Προς δὲ ύπάρχει παρ' ήμϊν πλήρης συλλογή καλλιτεχνικωτάτων εϊκόνων εκ Γαλλικϊν, Αγγλικϊν, Ιταλικϊν και Αμερικανικϊν πρωτοτύπων, άγιογραφικϊν, έργων διασήμων ζωγράφων, σημαιϊν, σημάτων, συμβόλων νομισμάτων, όλων εν γενει τϊν αντικειμένων του έμπορίου και τής βιομηχανίας, συμβολικϊν παραστάσεων όλων τϊν επιστημϊν, τϊν τεχνϊν και τϊν επαγγελμάτων και προς τούτοις διαφόρων τίτλων και επικεφαλίδων δι' εφημερίδας περιοδικά, δια στολισμέν έξωφύλλων συγγραμμάτων, δια φακέλλους, επιστολάς κτλ.



ΤΜΗΜΑ ΦΩΤΟΓΡΑΦΙΚΟΝ

Προς εύκολίαν τϊν πελατϊν ήμϊν αναλαμβάνομεν και τήν φωτογράφειν τϊν εργοστασίων, καταστημάτων, έμπορευμάτων και προϊόντων αυτών, προς ζιγκογράφειν δια ρεκλάμας και άγγελίας, οϊωνδήποτε εϊδους και μεγέθους. Προς τούτο γίνονται ιδιοίτεροι συμφωνίαι εϊς τιμάς πολϋ συμφερούσας και πολϋ μικροτέρας ή πρότερον.

Τὸ φωτογραφικόν ή τϊν τμήμα δύνатаι να δώση και αντίτυπα τϊν φωτογραφικϊν τούτων επί χάρτου, κτλ.

ΤΜΗΜΑ ΚΑΛΛΙΓΡΑΦΙΚΟΝ

Προς πλήρη έπιτυχίαν πάσης παραγγελίας καλλιτεχνικως, κατηρτίσαμεν και τμήμα καλλιγραφικόν και ιχνογραφικόν. ένθα παρασκευάζεται ή αντιγράφεται πάν εϊδος σχεδίου εκ αντίτύπου επί τὸ τεχνικώτερον και φυσικώτερον, ως και μουσικά έργα δια ζιγκογράφειν. Τὸ ήμέτερον εργοστάσιον δύνатаι να αναπαραγάγη επί εύλου, ζιγκου και χαλκού οϊωνδήποτε αντικείμενον ή αντίτυπον εϊτε εκ του φυσικου εϊτε εκ έντύπου, εϊτε και εκ φωτογραφίας εϊς οϊωνδήποτε μέγεθος μετά πάσης τελειότητος και φιλοκαλίας.

ΑΠΟΔΕΙΞΙΣ

*Απαντα τὰ εν τή άγγελία σχήματα, κοσμήματα και εϊκόνες κατασκευάσθησαν εν τῶ εργοστασίῳ ήμϊν. Έννοεϊται δὲ, ότι πάν έργον όπερ τὸ εργοστάσιον ήμϊν κατασκευάζει εϊσεται ακριβως πανόμοιον και δὴ τελειότερον, άφου ειδικός καλλιτέχνης επεξεργάζεται εν τέλει ταύτα δια γραφίδος.

ΔΙΕΥΘΥΝΣΙΣ : ΓΡΑΦΕΙΑ «ΦΥΣΕΩΣ»
*όδος Αθηνάς άριθ. 101



ΠΝΕΥΜΑΤΙΚΑΙ ΑΣΚΗΣΕΙΣ

7 Λένιγμα

Όπως είμαι αν μ' άφησης
Είμαι ήρωα της Γρωάδος
Άν τήν κεφαλήν μου κόψης
Θεός είμαι της Ελλάδος.

8 Πυραμίδς

+ νεώτερος Έλλην ήρωα
+. . . σύνδεσμος
+. . . όπλον
+. . . ρήμα
+. . . παράσιτος

9 Κυβόλεξον

+ Σύμπωνον
+. . . Λέξις ρητού
+. . . Λέξις αναγκαία εις τὰ βιβλία
+++++ Πόλις Ελλάδος
+. . . Λέξις διααιρετική
+. . . Άνωμυρία δημώδης
+. . . Φωνήεν

10. Γρίφος

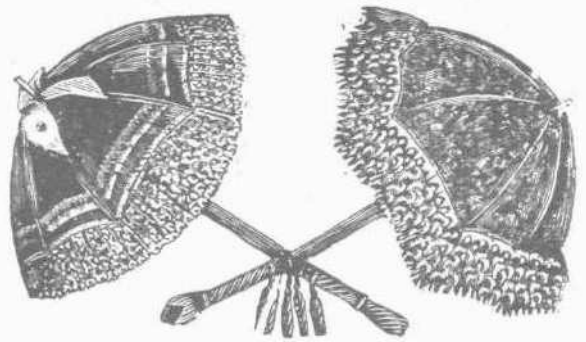
Ό! φίλω Σόλων εινε τύπε ΓΝΟΝ έλον
Κωνσταντά

Δ. Κατσάκος

ΑΛΛΗΛΟΓΡΑΦΙΑ ΤΗΣ "ΦΥΣΕΩΣ"

Ι. Κ. Τ. Καβάλλαν. Έπιστολή και χρέματα Έλήφθησαν. Ταχ. γράφομεν λεπτομερώς. — Μ. Β. Βαθύ Σάμου. Δελτάριον έλήφθη Ταχυδρομ. γράφομεν. — Γ. Μ. Π. Κάϊρον. Έχει καλώς. Θελομεν συμμορφωθή με έπιθυμίν σας. — Κ. Ε. Άλεξανδρείαν. Ως γεωπονικών περιοδικών συνιστώμεν τὰ «Ν. Γεωπονικά» του κ. Χασιώτος εις Ναύπλιον. — Κ. Σ. Ψ. Μπαράς. Φιλική ύμων μετά άποδ. έλήφθη. Ταχυδρ. γράφομεν έκτενωσ. — Κ. Α. Π. Τεσσοφίκ. Έπιτολή και συνδρομή σας έλήφθη. Ευχαριστούμεν. — Α. Κ. Τραπεζόντα. Έλήφθη τελευταία σας. Περί πάντων θέλομεν φροντίσει και θά γράψωμεν. — Ε. Δ. Πειραιά. Προσεχώσ γράφομεν. — Π. Ε. Μ. Ύψηλάλλι. Άμερικης. Άπεστείτείλαμεν δείγματα. Άναμένομεν νεώτερα. — Ρ. Π. Πειραιά. Μ. Δ. Σύρον, Μ. Ν. Θήραν. Σ. Δ. Μάντισσα και Ε. Π. Λονδίνον. Συνδρομαί έλήφθησαν. Ευχαριστούμεν. Σ. Κ. Μανσούρα. Δελτάριον έλήφθη. Έχει καλώς. — Ν. Χ. Κωνσταντάνα. Πολύ λυπούμεθα. Γράφομεν ταχ. — Ρ. Τ. Καλλκούττα. Έπιστολή και συνδρομή άποδιώσαντος συνδρομητού σας έλήφθη. Ευχαριστούμεν πολύ. Μ. Δ. Χαράρα. Συνδρομή σας έλήφθη μέσω κ. Ι. Παλ. εν Άδεν. Ευχαριστούμεν. — Ι. Ρ. Πόμπια Κρήτης. Διεύθυνσιν ήλάξαμεν. Άρ. άποδ. στέλλομεν ταχ. Λύσις άνιγματος έλήφθη άργά. — Β. Γ. Χαλκίδα. Ζητηθέν τεύχος άπεστάλη. Α. Μ. Βώλον Γράφομεν ταχ. — Μ. Β. Πειραιά. Έπιστολαί και συνδρομή έλήφθη. Ευχαριστούμεν. Έλλείποντα τεύχη στέλλομεν προσεχώς.

ΜΕΓΑ ΚΡΕΟΠΩΛΕΙΟΝ
Π. ΠΑΠΑΔΟΠΟΥΛΟΥ
ΝΕΑ ΑΓΟΡΑ
Τό καθαρότερον και υγιεινότερον



ΜΕΤΑ ΕΡΓΟΣΤΑΣΙΟΝ
ΟΜΒΡΕΛΛΩΝ
ΖΗΣΗ ΤΣΙΜΩΝΙΔΟΥ
ΔΙΑΔΟΧΟΣ
ΒΙΚΤΩΡΙΑ Ζ ΤΣΙΜΩΝΙΔΟΥ

ΟΔΟΣ ΑΙΟΛΟΥ 147-151 — ΕΥΡΙΠΙΔΟΥ 18-22
Τό πρώτον εν Ελλάδι έδρυθεν εν Έτη 1887

Άπαντα τὰ είδη Ομβρελλών Άνδρών και Γυναικών άπαραμίλλου στερεότητος και κομψότητος με τιμάς άσυναγωνίστους
ΤΙΜΑΙ ΩΡΙΣΜΕΝΑΙ — PRIX — FIXE

ΕΚΔΟΣΕΙΣ

ΔΕΛΤΙΟΝ της εν Άλμυρῷ Φιλαρχειού Έταιρείας «Όθρυος».

Έξεδόθησαν εν όλω 6 τεύχη. Έτη πλουσιωτάτη και λίαν ενδιαφέρουσα, σχετική με τό έργον της Έταιρείας. Τό Δελτίον άξιζει πάσης ύποστηρίξεως, χάριν του σκοπού της Φιλαρχειού Έταιρείας «Όθρυος» δικαίως αποκληθείσης τό σέμνωμα της Θεσσαλίας άπάσης.

ΜΟΝΟΝ Εις τό φωτογραφείον

Ϊ Η "ΑΣΤΡΑΠΗ," Ϊ
Μ. ΖΑΦΕΙΡΟΠΟΥΛΟΥ

ΕΝ ΠΕΙΡΑΙΕΙ

ΥΛΕΟΠΩΛΕΙΟΝ ΚΑΙ ΛΑΜΠΟΠΩΛΕΙΟΝ
Ο "ΠΑΡΑΔΕΙΣΟΣ."
ΑΝΑΣΤΑΣΙΟΥ ΡΟΣΟΛΥΜΟΥ
VERRERIE LEPARAADIS.
VENTE DE LAMPES
ANASTASE ROSSOLIMOU
CHALKIS—GRÈCE - ΧΑΛΚΙΣ

ΓΕΩΡΓΙΟΣ ΖΑΜΠΟΥΡΑΣ
Ζαχαροπλάστης

ΤΡΙΚΚΑΛΑ—ΘΕΣΣΑΛΙΑΣ
Κατασκευάζονται πάντα τὰ είδη της ζαχαροπλαστικής εις την ίντέλειαν