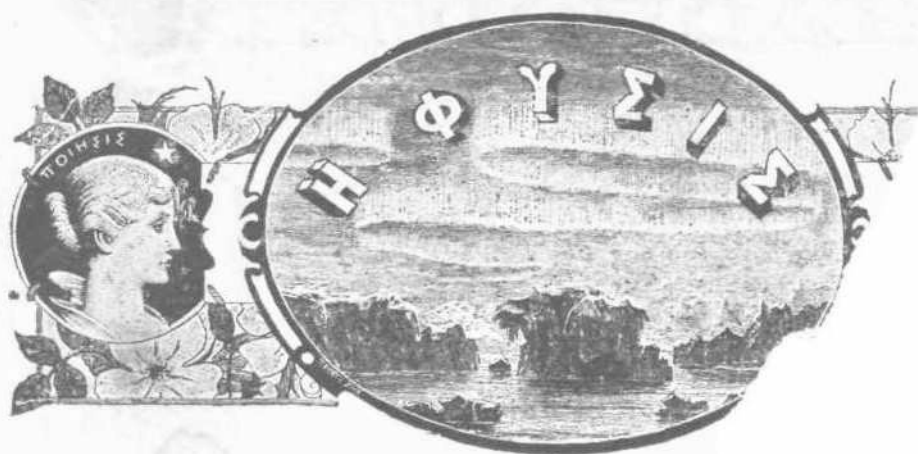


ΦΡ. ΠΡΙΝΤΕΖΗ



ΠΕΡΙΟΔΙΚΟΝ ΣΥΓΓΕ  
ΔΙΣ ΤΟΥ ΜΗΝΟΣ ΕΚΔΙ.

ΤΗ, ΕΥΓΕΝΕΙ ΣΥΝΕΡΓΑΣΙΑΙ ΤΩΝ ΛΟΙ  
ΣΥΝΔΡΟΜΗΤΩΝ

ΦΙΛΟΛΟΓΙΑ — ΕΠΙΣΤΗΜΗ — ΚΑΛΛΙΤ

ΕΤΟΣ ΟΓΔΟΟΝ ΠΕΡΙΟΔΟΣ ΤΡΙ

ΙΔΡΥΘΗ ΤΩ 1890



# ΗΛΟΠΟΙΗΣΙΣ

ΤΙΣΙΣ» περιοδικόν εικονογραφημένον σύγ-  
εντελώς οίκογενειακόν, ήθικόν και ψυχαγωγι-  
λλάδι, όπερ μεταδίδει όλως νέας και ώφελί-  
λοις αὐτῆς· εκάστοτε δὲ δημοσιεύει τὰ ζω-  
φύρονα τῆς ἡμέρας ζητήματα, ανακοινού-  
ερατῆς προόδου προβλήματα και μετα-  
τημονικὰς και φιλολογικὰς διατριβὰς,  
ων καλλιτεχνικῶν εἰκόνας.



ν ὁσημέριον συνωδὰ τῆ προόδου  
τημῶν, τοῦ ἐμπορίου και τῆς βιο-  
πιδαιότητων εὐρωπαϊκῶν και ἀμε-  
τὰς σχετικὰς και οίκογενειακὰς  
παίγνια, ἰατρικὰς συμβουλίας, τε-  
πνευματικὰς ἀσκήσεις και ὅ,τι ἄλλο  
νεις τοῦ ἀνθρώπου φέρει εἰς φῶς. \*Ἐν τέλει ἡ ἡμετέρα σύν-  
πη και διδάσκη τὸν ἐαυτῆ· ἀναγνώστης. Ἐσχάτως δὲ καταρ-  
ον ἐν τοῖς ἡμετέροις Γραφείοις, κατασκευάζονται πᾶσαι αἱ σχε-  
και πᾶσα παραγγελία φωτο-τυπογραφίας ἐργοστασίων, κατα-  
cantes postales. ἐπισκεπητῶν, κτλ.

» ἄρχονται ἀπὸ τῆς 1ης εκάστου μηνὸς και προπληρόνονται εἰς  
απελκτικὰ γραμμίτια τοῦ τόπου τῆς διαμονῆς τῶν συνδρομητῶν  
ρίσεως και παντὸς ἔθνους.

και κατὰ τόμους. ἀπλοῦς ἢ χρυσοδέτους, εἰς τὸ τέλος εκάστου

σεως» συμμετέχουσι και τῆς και ἔτος ἐνεργουμένης ἐκκνβέσεως  
ἰριθμὸν λαχῶν ἐπὶ τῆς ἀποδείξεώς των, ἅμα τῆ καταβολῆ τῆς

ύσεως» ἀναλαμβάνει τὴν ἐκτέλεσιν πάσης παραγγελίας τῶν ἐαυτῆ·  
αβάλλοντα τὰ ἔξοδα και τέλη.

ν συνδρομητῶν και πληροφοριῶν ἀπευθύνονται και εὐθεῖαν πρὸς  
ως» εἰς Ἀθήνας ἢ και διὰ μέσον τῶν κατὰ τόπους συνδρομητῶν  
πρακτόρων postales κτλ.

ὑπὸ τὸν τίτλον «Βιβλιοκρισία» δημοσιεύεται εκάστοτε ἡ κρίσις τῆς  
ν νεωστὶ ἐκδομένον βιβλίον, ἀποστελλομένον αὐτῆ.

κῶν καταστημάτων κτλ. δημοσιεύονται εἰς τὸ τέλος εκάστου τεύχους  
ἐρα συμφωνία. Οὐχ ἦτιον εκαστος συνδρομητῆς χαίρει τὸ δικαίωμα  
παῖ μᾶς ἀγγελίας δωρεάν.

νε ἀτομικῶς ὑπεύθυνος διὰ τὴν συνδρομὴν του, ὅπως και ἡ Διεύθυν-  
ἠθικῶς και νομικῶς ὑπεύθυνος τὰ συμπληρώσῃ τὸν τόμον ὀλοκλήρον  
ίντες οἱ συνδρομηταὶ δικαιούνται νὰ ζητῶσιν ὅ,τι φύλλα τοῖς ἔλλειποναι  
ἐτησίον τόμον των.

ἐγγράφων εἰα νέον συνδρομητῆν, λαμβάνει ἐν ἱστορικὸν βιβλίον ἢ λαχῶν  
ἴφων 2—3. λαμβάνει μίαν μεγάλην φωτογραφίαν. \*Ο ἐγγράφων 4—5,  
ν ἢ ἀντικείμενον ἀξίας 20 δραχμῶν. \*Ο ἐγγράφων 6—10 λαμβάνει τὴν  
φυσικὸν μέγεθος και ὁ ἐγγράφων πλείονας λαμβάνει τὸ νέον τετράτομον  
ἐλληνικὸν λεξικὸν τοῦ «Ἀνάσιη Κωνσταντινίδου» ἢ ὅ,τι ἄλλο ἐπιθυμῆ

Συνδρομὴ Ἱησιὰ διὰ τὸ ἐσωτερικὸν φρ. 16  
» » » ἐξωτερικὸν φρ. 20  
τὴν Ρωσσίαν ρούβλ. 10

Φ. ΠΡΙΝΤΕΖΗΣ

ΠΕΡΙΟΔΟΣ Γ.  
ΤΟΜΟΣ Η'  
ΕΤΟΣ 18<sup>ον</sup>  
ΤΕΥΧΟΣ 1<sup>ον</sup>  
1 Μαΐου 1907



Φ. ΠΡΙΝΤΕΖΗΣ  
Διευθυντής-ἐκδότης

ΑΘΗΝΗΣΙ

ΟΔΟΣ ΑΘΗΝΑΣ

ἀφ. 101

Συνδρομαί:

\*Ἐσωτερικὸν φρ. 16

\*Ἐξωτερικὸν φρ. 20

## ΑΞΙΟΘΑΤΜΑΣΤΟΣ ΘΕΡΑΠΕΙΑ ΔΙΑ ΤΟΥ ΠΝΕΥΜΑΤΙΣΜΟΥ

Μεσαλάθρης Δευτέρης προσωπικότητος.

**Ξ**ΡΑΝΙΖΟΜΕΘΑ τὸ ἀκόλουθον ἀξι-  
οπεριεργον ἐν πολλοῖς δημοσίυμα,  
ὅπερ πιστῶς μεταφράζομεν ἐκ τοῦ Annales des  
Sciences Psychiques, δι' ἐκείνους ἰδίως ἐκ τῶν  
ἡμετέρων ἰατρῶν, συνδρομητῶν, οἵτινες δὲν  
πιστεύουσιν ἐν εἰς τὸν πνευματισμόν.

Οἱ σύγχρονοι ἰατροὶ δικαιούνται νὰ ὑποτιμῶσι  
τὰ ὑπνωτιστικὰ ἐκείνα φαινόμενα, ἐν οἷς ὁ διά-  
σημος ἰατρὸς Charcot ἀπέδωκε τότε χαρακτηρισ-  
τοσοῦτον θεατρικὸν και γοητευτικόν; Ἡ δὲ σοφῆ  
ἡμῶν ἰατρικὴ Σχολὴ βασίλειαι καλῶς, δίδουσα  
τόσον ὀλίγην σημασίαν εἰς τὰ ἰδεοπλαστικὰ θαν-  
μῖσια τῆς φαντασίας και τῆς ὑποβολῆς; Ἡμεῖς  
ἀμφιβάλλομεν, ἐὰν κρίνωμεν ἐκ τοῦ ὄντως τυ-  
πικοῦ γεγονότος, εἰς ὃ παρέστημεν ἰσχάτως και  
τοῦ ὁποίου περιληπτικὴν ἀφήγησιν ἐδημοσίευσεν  
ἐν τινι τῶν μεγαλειτέρων παρισινῶν ἐφημερίδων  
ὁ κ. Κάμιλλος Φλεμμοσιάν.

Τὴν 8 παρελθόντος Μαΐου ἀριθμὸς τις προ-  
σκεκλημένων συνήλθεν παρὰ τῷ κ. Αἰμιλίῳ  
Μαγνὲν, καθηγητῆ τῆς Μαγνητικῆς Σχολῆς,  
ὅστις ἐμελλε νὰ τοῖς ἀνακοινῶσῃ σπουδαῖον τι  
ἀντικείμενον. Μεταξὺ δ' αὐτῶν παρενέρισοντι  
πολλοὶ ἰατροὶ και ἄλλα ἐπίσημα πρόσωπα, ἐν οἷς  
και συγγραφεῖς τινες και ἄλλοι.

\*Ο κ. Μαγνὲν τοῖς ἀνεκοίνωσε κατὰ πρῶτον  
τὸ ἀκόλουθον ἀνάγνωσμα:

**Κύριοι,**

Σὰς ζητῶ σιγνώμην διὰ τὴν τόλμην, ἣν ἔλα-  
βον, ὅπως σὰς καλέσω παρ' ἐμοῖ, ἀλλὰ σὰς παρα-  
καλῶ νὰ πιστεύσῃτε, ὅτι δὲν ἐπραξα τοῦτο ἐξ  
ἐπάρεσεως ἢ ὑπερπροσόνης· τοῦναντίον, νομίζω,  
ὅτι ἐκπληρῶ καθήκον, καθόσον ἡ τύχη μοῖ ἐθε-  
το πρὸ ὀφθαλμῶν περιστάσιν λίαν ἐνδιαφέρου-  
σαν πάντας ἡμᾶς και ἦτις παραβαλλομένη πρὸς  
ἄλλας πολλὰς. δύναται νὰ μᾶς φέρῃ, εἰς ἄλλους  
νέους ὀρίζοντας.

Ζῶμεν, Κύριοι ἤδη εἰς χρόνους γονίμους θαν-  
μάτων, ἢ δὲ ἐπιστήμη κατὰ τὸν τελευταῖον αἰῶ-  
να, δυστυχῶς δὲν ἔλυσεν τὸ τοῦ σύμπαντος αἰ-  
νγμα, ἀλλὰ μὲν μᾶς ἔδειξε μέχρι τίνος ση-  
μεῖον ἢ λύσις αὐτῆ εὑρίσκεται ἐτι μακρὰν ἡμῶν.

Μεταξὺ ὄλων τῶν ἐπιστημῶν, ἢ ποιήσασα  
ὀλιγωτέρας προόδους βεβαίως εἶναι ἡ ψυχολο-  
γία, ἦτοι ἡ ἐπιστήμη τοῦ ἀνθρώπου. Καὶ διατι



Ἡ ἀσθενὴς ἐν παραλυτικῇ καταστάσει.

τοῦτο; — Διότι, φαίνεται οὐσα ἢ ἐπιπλοκωτέρα  
πασῶν. Καὶ ἐν ἐννοουμένῳ εἰσέτι αὐτῆν, ἀλλ' ἐν  
τούτοις, πέριξ τοῦ ἀνθρωπίνου τούτου αἰνίγμα-  
τος ὑπάρχουσιν ἀναζητηταί, οἵτινες καταγίνον-  
ται μετὰ ζήλον νὰ ἐννοήσωσι περιπλέον τι. Καὶ  
ἀκριβῶς, ὅπως φηθίσωμεν εἰς τοιοῦτον σημεῖον



ή τοιλάχιστον, όπως προσανατολισθῶμεν πρὸς ἐκεῖ, δέον, ἵνα πάντες, οἷς δέδοται σοβαρῶς νὰ καταγίνονται εἰς τὰ φαινόμενα ταῦτα τῆς ἀνθρωπίνης ψυχολογίας, ἀνακοινώσω ταῦτα εἰς ἐκείνους, οἷς ἡ ἀρμόδιότης ἐστὶν ἀναμφισβήτητος. Δέον ἐκτὸς τούτου, ἵνα πᾶς τις, πεπρωτισμένος διὰ κρῆτικῶν πνεύματος, παράσχη τὴν ἐαυτοῦ μεσολάβησιν, καθόσον οὐδεμία ὑπόθεσις ἢ ἀμφιβολία, εἰς τὸ ζήτημα τοῦτο χωρεῖ πλέον, ἀλλ' ἀπαιτεῖται μόνον παρατήρησις ἐπιδελεχῆς, δικαία, ἡσυχος, ἀμερόλητος ἐπὶ τοῖς γενομένοις, ἢν θὰ προσπαθῆσω ἤδη νὰ σᾶς μεταδώσω.

Πρόκειται ἤδη νὰ σᾶς ἀνακοινώσω τὸ σπονδαῖον ἱστορικὸν μέρος τῆς θεραπείας τῆς ἀσθενοῦς διὰ μέσου τῆς ἀοράτου δευτέρας προσωπικότητος, οὐ μόνον ὑπὸ ἔποψιν φυσικῆν, ἀλλὰ καὶ ὑπὸ ἔποψιν ψυχικῆν. Θὰ σᾶς ὑποβάλω εἰς τὴν διαγνωστικὴν τῶν ἀρμοδίων ἰατρῶν, οἵτινες ἐνοσήλευσαν αὐτὴν μετ' ἐμοῦ, ὡς καὶ τὴν τῶν ἰατρῶν Pau de Saint-Martin, Grandjean καὶ Diehl, οἵτινες τὴν ἐξήτασαν πρὸ τῆς ἐμῆς μεσολαβήσεως. Μετὰ τοῦτο θὰ σᾶς ἐκθέσω τὰς διαφορὰς φάσεις τῆς θεραπείας καὶ τὰ ἐπιτελεσθέντα ἀποτελέσματα.

Ἡ ἀσθενὴς εἶναι ἤδη παροῦσα, ἀλλ' ἐπειδὴ πρέπει νὰ φοβῆται τις πάντοτε τὸ δυνατὸν τῆς ὑποβολῆς ἐν ὁμοίαις περιστάσεσι, νομίζω, εἶναι προτιμώτερον νὰ μὴ παρασθῆ εἰς τὴν ἀνάγνωσιν τῆς ἀφορώσης ταύτης ἐκθέσεώς μου. Ἐννοεῖται δὲ, ὅτι μετὰ τὴν ἐκθεσὶν τῶν γεγονότων, δύνασθε Κύριοι, κατ' ἀρέσκειαν νὰ ἐξετάσητε ταύτην καὶ νὰ συγκρίνητε τὴν παροῦσαν αὐτῆς κατάστασιν πρὸς τὴν πρὸ δύο μηνῶν, ἢν ἐπιβεβαιώσῃν αἱ ἰατρικαὶ διαγνώσεις.

#### Ἐπονομασμένη κατάστασις τῆς ἀσθενοῦς

Ἐγενετο ἀσθενοῦς διασκευῆς τοῦ ὄργανισμοῦ, αὕτη ἦτο πάντοτε ἀσθενικῆ. Ὁ πρῶτος σιγηθοκατάρροπος τῆ ἐπὶ τῆς εἰς ἡλικίαν 4 ἐτῶν, ὁ δεύτερος ἐν ἡλικίᾳ 12 ἐτῶν καὶ ὁ τρίτος ἐν ἡλικίᾳ 15 ἐτῶν. Οἱ δ' εὗρίσκειτο εἰς τὸ εἰκοστὸν αὐτῆς ἔτος, ἐλιποθύμει συχνάκις καὶ ἦτο πολὺ ἐξηνητημένη. Εἰς ἡλικίαν 25 ἐτῶν ἤρξατο βήχουσα κ' αἰμοπτιύουσα, ὅπερ κατέπαυε τῆ ἐπεμβάσει μου. Ἀπὸ τῆς ἰσχυροτέρας τῆς ἡλικίας ὑπέφερε πάντοτε ἐκ δυσπερβλήτου δυσκοιλότητος. Ὑπὸ φυσικῆν ἔποψιν, εἶναι οὐσιώδης τὰ γνωρίζῃ τις, ὅτι ὄφρανοιθεῖσα πολὺ νέα, ἀνεπιύχθη πλησὸν θείας τῆς, ἥμιν οὐδέποτε ἐπεδείξατο πρὸς αὐτὴν ἀγάπην, τοῦναντίον δὲ τὴν κακομετεχειρίζετο, ἐξ οὗ μοι φαίνεται, ὅτι προήλθεν ἡ ἀπαρχὴ τῆς νευροπαθοῦς καταστασεώς τῆς. Μόλις δ' ἐνηλικιώθη, κατέφυγε πλησίον μιᾶς φίλης τῆς κυρίας, ἥμιν μέχρι τῆς ἡμέρας ταύτης τῆ ἐχρησίμευεν ὡς ἀληθῆς θετῆ μήτηρ.

#### Ἀπαρχὴ τῆς παρούσης νόσου

Κατὰ Ἰανουάριον τοῦ 1905 αἴτη ὑπέστη πληγμὰ σφύρας ἐπὶ τῆς ἀριστερᾶς ριζορρητιῶν χώρας, ἐξ οὗ οἶδημα μὴ ὑποβλήθην εἰς θεραπείαν. Κατὰ τὸν Μάρτιον αἱ δυνάμεις ταχέως ἠλαττώθησαν· δὲν τρώγει πλέον, ἀλλ' οὔτε καὶ κοιμᾶται. Συμβουλευεῖται τότε τὸν ἰατρὸν Β. ὅστις τῆ διατάσσει ἐκ περιτροπῆς, ἀλλ' ἀνευ ἀποτελέσματος ὄλην τὴν σειρὰν τῶν ὑπνωτικῶν μέσων. Ἡ θερμοκρασία ὑφνοῦται, αἱ αἰμοπτιύσεις ἀεξάνονται, καθ' ὧν ἀλλεπαλλήλως τῆ δίδονται δι' ἐργοπίνης, κρεοζώτου, καγιακόλης, τανίνης κλπ. φαρμακευτικὰ συστατικά. Κατὰ Ἀπρίλιον ἡ ἐξάντησις καταστὰ ἐπὶ μᾶλλον ἐντοσιος, εἰς τὸν ὅσον ὥστε νὰ μὴ δύναται νὰ ὑποβαστάσῃ τὰς κνήμας τῆς· οὕτω δ' ἔχουσα, κατακλίνεται, ἵνα μὴ ἐπὶ πλέον ἐγερθῆ. Χορηγοῦνται αὐτῇ ἀναληπτικά καὶ παραγγέλλονται ἠλεκτρικὰ τοῦ ἐντέρου κλύσματα, πλὴν καὶ τούτων ἀνευ τοῦ ἐλαχίστου ἀποτελέσματος. Ἡ κοιλία διογκοῦται βαθμίδον, ἐπὶ μᾶλλον. ἡ δ' ἐντερικὴ παράλυσις ἐπιβάλλει κατὰ περιόδους τὴν ἐξαγωγήν τῶν κερπῶν διὰ τῆς χειρὸς, ἐνῶ ἡ τῆς οὐροδόχου κύστεως παράλυσις ἐπιβάλλει τὴν συχνὴν καθημερινὰν αὐτῆς. Ταυτοχρόνως ἡ τῶν πνευμόνων τοσηρὰ κατὰστασις δενοῦται ἐπὶ μᾶλλον, ἐνῶ αὕτη κατατρίχεται ὑπὸ παροξυσμοῦ βήχους ἀνευ ἀποχρέμψεως, καθόσον ἡ ἄρρωστος καταπίνει τὰ ἐαυτῆς πύελα, ἐνῶ αἱ αἰμοπτιύσεις μετὰ θρόμβου εἰσὶ καθημεριναί, συνήθως ὑπὸ συγκοπῆς ἀκολουθοῦμεναι.

#### Κατάστασις τῆς 26 Φεβρουαρίου 1907

Ἡ ἄρρωστος ἐξηλωμένη καὶ ἀκίνητος ἐπὶ τῆς κλίνης τῆς, μόλις κατορθοῖ νὰ κινηθῆται τοῦς βραχίονας καὶ τοῦτο κατ' ἀραιὰ διαστήματα, ὡς καὶ ὀλίγον τὴν κεφαλὴν δεξιόθεν· ἀλλὰ μόλις ὑπεγείρον τὴν ἀσθενῆ, ἡ κεφαλὴ αὐτῆς βαρέως ἐπασπίπτει, εἴτε ἐπὶ τοῦ ἐνός, εἴτε ἐπὶ τοῦ ἐτέρου μέρους.

Τὸ πρόσωπον εἶναι ὠχρότατον καὶ ἀπισχνον, ἐνῶ τὸ βλέμμα εἶναι ζωηρόν καὶ ἐκκίνητον, ἄδυνατὶ τις νὰ ἐπικαθίστη τὴν ἄρρωστον ἐπὶ τῆς κλίνης τῆς, καθόσον ἡ σπονδυλικὴ στήλη σὺνδεμίαν παρέχει εὐκαμψίαν. Ἡ μόνη δὲ δοκιμὴ πρὸς κίνησιν προκαλεῖ συγκοπὴν.

Ἡ κοιλία ἔστι λίαν μετεωρισμένη, ἐνῶ οἱ ἐντερικὸι γῆροι διευρισμένοι ἀποτυπώνονται ἐπὶ τῶν τοιχωμάτων τῆς κοιλίας.

Αἱ κνήμαι εἰσὶν ἀκίνητοι· διὰ νὰ κινήσῃ δὲ αὐτὰς αὕτη, δέον νὰ λάβῃ δι' ὄλων τῶν χειρῶν τῆς τοῦς μῦς τοῦ μηροῦ. Τὰ κατώτερα σκέλη παρουσιάζουσι ἀξιοσημείωτον ἐλάττωσιν τῆς θερμοκρασίας. Ἐπὶ δὲ τοῦ ἀνωτέρου μέρους

τοῦ σώματος ἡ αἰσθητικότης εἶναι ὁμοία ἀμφοτέρωθεν, οὐδαμοῦ δ' ἀνευρίσκονται ὑστερικαὶ ζῶναι, οὐδὲ ὑπνογόνα σημεῖα. Ἡ ἀπίσχνανσις εἶναι λίαν ἐντοσιος. Τὸ μυϊκὸν σύστημα ἀτροφικῶς πρὸ πάντων διατελεῖ εἰς τὰς κνήμας ἀναπληρούμενον ὑπὸ κυτταρώδους ὑποδορείου ἰσοῦ.

Ἡ θερμοκρασία τοῦ ὄρθου ἐντέρου εἶναι γενικῶς 37,05 ὑφνομένη καθ' ἐσπέραν μέχρι 39°.

#### Κλινικὴ ἐξέτασις

Πνεύμονες. Ἡ ἐπίκρουσις εἶναι ὀδυνηρὰ, προκαλοῦσα μάλιστα ἰσχυροὺς πόνους κατὰ τὸ ἀριστερὸν πρόσθιον μέρος τοῦ θώρακος. Φαίνεται δὲ, ὅτι παρουσιάζει ἀμβλύτητα τινα ἐκατέρωθεν καὶ ἰδίως ἠδύνημένην κατὰ τὸ ἀριστερὸν μέρος.

Ἡ ἀκρόασις παρουσιάζει παχεῖς ῥόγγους ἐμπροσθεν καὶ ὀπισθεν τοῦ θώρακος ἀμφοτέρωθεν, μᾶλλον ὁμως ἐντοσιωτέρως ἀριστερόθεν.

Κοιλία. Ἡ ἐπίφανσις εἶναι ἀδύνατος, ἡ δ' ἐλαχίστη ἐπαφὴ προκαλεῖ ἀλγην ἀνιπόφορα.

Ράχις. Οἱ ἀσθενικοὶ σπόνδυλοι σχηματίζουν καμπύλην μετ' ἀριστερᾶς κυριότητος, λίαν ἐκδεδηλωμένης. Κατὰ τὴν περιοχὴν τοῦ δευτέρου θωρακικοῦ σπονδύλου ἡ σπονδυλικὴ στήλη παρουσιάζει κάμψιν τινὰ μετ' ὀπισθίας κοιλότητος, ἐκτενομένης μέχρι τοῦ ἐβδόμου θωρακικοῦ σπονδύλου. Ἡ ὄσφρακὴ μοῖρα παρουσιάζει ἐλαφρὰν ἀντισταθμιστικὴν κύρτωσιν. Αἱ ἀκανθώται ἐπιφύσεις τῆς σπονδυλικῆς στήλης εἰσὶ λίαν ὀδυνηραὶ κατὰ τὴν ἐπίφανσιν.

Κνήμαι. Ἀναίσθησις ἀπόλυτος μέχρι τῶν εἰλεακῶν ἀκανθῶν. Ἡ ἀντανεκλαστικὴ κίνησις τῆς ἐπιγονατίδος ἠδύνημένη. Οὐδεὶς κλόνος τῶν ποδῶν.

#### Διάγνωσις

Ἡ διάγνωσις τοῦ ἰατροῦ Β. ὅστις ἐνοσήλευε τὴν ἄρρωστον ἀπὸ τοῦ Ἰανουαρίου 1905 μέχρι τοῦ Φεβρουαρίου 1907, ἐν συμβουλίᾳ μετὰ τοῦ ἰατροῦ Lény, ἐπῆρξε σοβαρωτάτη, εἶναι δὲ ἡ ἀκόλουθος.

«Εἴμεθα τῆς γνώμης, ὅτι ὀπισθεν τῆς νευροπαθητικῆς καταστάσεως ὑπάρχει ἀναμφιβόλως βλάβη τις τοῦ νοτιαίου μυελοῦ (πιθανῶς σκλήρωσις) τὴν ὁποίαν ἐν τούτοις δὲν ἀποδίδομεν εἰς ἀλλοίωσιν τῆς σπονδυλικῆς στήλης.»

Αἱ ὀφειλόμεναι εἰς τὴν ψυχολογικὴν ἐξέτασιν ἐκδηλώσεις μ' ἐνεθάρρυναν ἐν τούτοις ν' ἀναλάβω τὴν θεραπείαν. Κατὰ τὴν συνήθειαν μου δὲ παρεκάλεσα ἰατροὺς τινας λίαν ἀρμοδίους, ἵνα ἐξετάσωσι τὴν ἄρρωστον, ὅπως καθορίσωσι τὴν διάγνωσιν καὶ βεβαιώσωσιν, ἂν δὲν ὑπῆρχεν ἀντένδειξις.

Ἰδοὺ ἡ διάγνωσις τοῦ ἰατροῦ Grand-Jean:

«Παραπληγία τελεία (παράλυσις τῶν κάτω ἄκρων πάρεσις καὶ ἐπίσχεσις τῆς οὐροδόχου κύστεως καὶ τῶν ἐντέρων) ὀφειλομένη εἰς πίεσιν τοῦ νοτιαίου μυελοῦ, ἐπερχομένη δὲ ἐκ Ποιείου κακοῦ (σπονδυλίτιδος).»

Φυματιώδης βλάβη τῶν δύο κορυφῶν τῶν πνευμόνων, ἰδίως ἀριστερόθεν. Πρόγνωσις λίαν ἐπιφυλακτικῆ.»

Ἰδοὺ ἡ διάγνωσις τοῦ ἰατροῦ Diehl :

«Ἰον) Πότιτιον θεωρητικὸν κακὸν μετ' ἀποστήματος ἐκ συμφορήσεως, πιθανῶς ἐνδορραχτικῆς καὶ δευτεροπαθῶς ἐκθύσεως ἐν τῇ κοιλότητι τῆς κοιλίας.

2ον) Πάρεσις ἐντερικὴ καὶ περιτονίτις φυματιώδης.

3ον) Παραπληγία μετ' ἰσχυρίας τῆς οὐροδόχου κύστεως. Ἀλλοίωσις τοῦ νοτιαίου μυελοῦ ὑπεράνω τῶν κέντρων.

Πρόγνωσις βαρυντή.»

Ἰδοὺ ἡ διάγνωσις τοῦ ἰατροῦ Pau de Saint Martin :

«Ἡ Δεσποινὴς Β. ἡλικίας 28 ἐτῶν, προσεβλήθη ἐκ τελείας παραπληγίας, νόσου ἐπιληθούσης πιθανῶς ἐκ πίεσεως τοῦ νοτιαίου μυελοῦ ἀποτόκου αὐτῆς ταύτης βλάβης τινος τῶν σπονδύλων φυματιώδους φάσεως.

Ἡ ἄρρωστος, λίαν ἀπισχνος, ἐξηλωμένη ἐπὶ τῆς ῥάχεως καὶ ἀκίανος τὰ μεταποπισθῆ ἐκατέρωθεν, μόλις δύναται τὰ ἐγερθῆ, στήριζομένη ἐπὶ τῶν ἀγκῶνων καὶ τῶν χειρῶν ἢ παράλυσις τῶν κάτω ἄκρων εἶναι ἀπόλυτος, καθόσον ἡ ἀναίσθησις ἐξικνεῖται μέχρι σημείου, ἐνοῦντος τὰς δύο εἰλεακᾶς ἀκανθῶν.

Ἀμφοτέρωθεν αἱ μυῶδες μάζαι ἔχουσι τελείως ἐξαφανισθῆ, ἀναπληρωθεῖσαι ὑπὸ τινος ἰσοῦ λιπώδους.

Ἡ κοιλία εἶναι διογκωμένη, λίαν εἰσαίσθητος εἰς τὴν πίεσιν, ἰδίως ἀριστερόθεν, μέχρι τοῦ σημείου νὰ μὴ δύναται νὰ ὑποφέρῃ τὸ κάλυμμα τῆς κλίνης.

Ἐν τοῖς πνεύμοσιν ἡ ἀκρόασις παρέχει κατὰλληλα σημεῖα φυματιώσεως, ἀριστερόθεν μᾶλλον ἐκδεδηλωμένα, ἐνθα ἡ ἐπίκρουσις ἀποκαλύπτει τὴν ὑπαρξιν σπηλαίων ἐμπροσθεν τῆς κορυφῆς τοῦ πνεύμονος.

Κατόπιν πληροφοριῶν ἡ ἄρρωστος παρουσιάζει οἰμόφυρτα πύελα, μετ' αἰμοπτιύσεων καὶ συγκοπικὰ φαινόμενα.

Ἡ ἄρρωστος τοποθετηθεῖσα μετὰ πολλοῦ κόπου ἐπὶ τοῦ ἀριστεροῦ πλαγίου, παρουσιάζει τὴν σπονδυλικὴν στήλην ἄκαμπτην μετ' ἐλαφρῆς κύρτώσεως κατὰ τὴν περιοχὴν τῶν ἀσθενικῶν σπονδύλων καὶ ἀναπληρωτικὴν κύρτωσιν πρὸς τὰ ἔνδον, κατὰ τὴν περιοχὴν τῶν ὄσφρακῶν σπονδύλων.

Ἐξέτασις τις μᾶλλον ἐπισταμένη εἶναι σχεδὸν ἀδύνατος, ἔνεκα τῆς εὐαισθησίας. Ἀνακοιλότης

και διαταραχή της οδρήσεως. Η άρρωστος δέον να καθειρηθείται συχνάκις, αδυνατούσα να αποπατηή ή μετά λήψιν κλύσματος.

Εν τέλει και ως ανωτέρω ερρήθη, γενική υπάρχει φυματίωσις μετ' επιπλοκής προς το μέρος της κοιλίας (περιτονίτις χρονία) και των σπονδύλων, κατὰ συνέπειαν ή κατὰστασις γίνεται βαρυνιάτη και ή πρόγνωσις σοβαροτάτη.»

Ψυχολογική κατάσταση

Η κλινική αυτή εξέτασις οδδεμίαν έδιδεν έλπίδα θεραπείας, άλλ' ή ιατρική δέν όφείλει μόνον να ήνε καθαρώς φρονική, δέον να ήνε ώσαύτως και ψυχική, τοιούτοις δέν πρέπει μόνον να περιορίζεται τοπικώς, άλλά και να απενθύνεται προς το σύνολον της ζωής.

Νομίζω, Κύριοι, ότι όλος ο κόσμος σήμερα είναι σχεδόν πεπεισμένος, ότι ποριστάμεθα μάστιγες γεγονότων, άτινα απομακρύνουσι πάσαν ελπίδα, πώς δ' επιστήμων γινώσκει, ότι γεγονός τι είναι πάντοτε γεγονός, άτις πρέπει να σημειώσωμεν, έστω και διά της καταστροφής πάσης ύποθέσεως κοσμικής! Ο,τι δέ μέλλω να σας εκθέσω, μοι φαίνεται ακριβέστατον, οεις δε δύνασθε να το αποδεχθήτε, επί δικαιοματι, απογραφής. Δέν παρεξηγώ, ούτε υπερτιμώ το γεγονός, άλλά σας το μεταδίδω οίον είναι. Εν τοις περιστασίαις δέ, καθ' ός βιοΰμεν, δέν δυνάμεθα πλέον να απορρίπτωμεν, ως πρό δεκαετητείας, γεγονός τι, υπό μόνης της προφάσεως. ότι αντίκειται δήθεν εις την αλήθειαν.

Τη 18 Σεπτεμβρίου παρελθόντος, μοι έλεγεν ή άσθενής μου, τη 2 ώρα της πρωίας, άφηνίσθη, ένώ ή λυχνία μου άποτόμως έσβύετο, ένώ περιείχεν έν πετρελαιο. Ηναγα αυτήν εκ νέου, άλλά και πάλιν έσβησεν. Εν τώ απολύτω δέ σκότει είδον φώς έν τώ μογερίω διά μέσον της ήμισυνοικμένης θύρας του διαδεόμενου και άμείσως ήκουσα φωνήν, ένκρινώς λέγουσάν μοι! «Δύνασαι να έπιστήσης την δοκιμασίαν;» Απεκρίθην: «Μάλιστα.» Τότε δέ είδον πλησιάζουσαν με λεπτήν τινα χείρα επιμήκη, κρατούσαν δάδα, ήτις έφώτιζεν όλον το δωμάτιον και άνέγνωσα γραφήν άνωθεν έμοϋ: «Την 8 Μείον θα έγερθής.» Μεθ' ό το όρομα έξτρανίσθη βραδέως και μετά τινα λεπτά σκότους ή λυχνία εκ νέου ήνάφθη άφ' ίανιής.»

Σημειωτέον, ότι ή άσθενής δέν έτρόμαξεν, άλλ' άπλώς συνεκνήθη, ως συνήθως ονμβαίνει παρά τοις προζαλοϋσι σχετικά ψυχικά φαινόμενα.

Πρώτησα την άσθενή, άν έπαιείδε την χείρα ταύτην και μοι άπεκρίθη: «Όχι, δέν την έπαρείδον εκτισε, άλλά δύναμαι να την άναγνωρίσω μεταξϋ χιλών.»

Εοκίφθη, ότι έν τώ συμφέροντι της άσθενούς, έδει να ώφεληθώ της περιστασίσεως και ήλπισα εις την μεσολάβησιν δευτέρας τινός άο-

ράτου προσωπικότητος. Προς τοϋτο δέ προσέσχον, όπως άπόσχω πάσης έπ' αυτής ύποβολής, εκ φόβον προκλήσεως τύπου, ήτοι ψευδοπροσωπικότητος άβασίμου και άθελήτου, εκ των συνήθως παρουσιαζόμενων έν τώ ύπνωτισμώ. Εν τοιούτοις ήνώθησα, ότι τοσούτως και τηλεπαθητικώς, άκουσίως έμοϋ, έπέδρασα εις την μεσολάβησιν της δευτέρας ταύτης προσωπικότητος, περί ής θα σας όμιλήσω παρακατιόντες.

Νοσηλεία

1 Μαρτίου.— Τη παραίνεσι των τριών ιατρών, έζήτησα να προκάλεισω είτε διά προβολών της χειρός (Passes) και μαγνητικών προσπαθήσεων, είτε δι' έποβολής, έλάττωσιν των πόνων και ει δυνατόν, ύπνον. Προεκάλεσα ώσαύτως καταπραϋντικήν ενεργειαν επί της γαστέρας διά μίσην μαγνητικών κυκλικών προβολών.

Η άσθενής έκοιμήθη ήσυχως επί δίωρον, βεβαιωθείς επί τη περιστασίαι περί των ένδείξεων της έξωτερικείσεως της αισθητικότητος.

Επί τινος ήμέρας ή κατὰστασις ήπηρεξε σίτισιμος. Καθ' εκάστην δέ έπίσκεψίν μου την άπεκοίμιστα περί τας δύο ώρας περιέπον.

Την 7 Μαρτίου, ή θερμοκρασία εκπίπτει εις 35°. Καταβαίνει δεκάκις προς εκκένωσιν, τα περιτόματα είσιν αιμόμικτα, οι δε πόνοι της γαστέρας άντιόφοροι.

Τη έκαμα πλύσεις των έντέρων, ειτα μαγνητισμύν της κοιλίας, έν ύπνώσει. Καθ' ύπνον μοι έπεν, ότι βλέπει ήλεκτριζομένην εκνεύρονα των δακτύλων μου, έπισβεσασί δέ, ότι είναι πυκνότερος της δεξιάς χειρός. Ισχυρίζεται δέ, ότι ο ήλεκτρισμός οϋτος είσδύει έντός των έντέρων και ότι τη παρέχει μεγάλην άνακούφισιν.

Τη 8 Μαρτίου. Η κοιλία είναι ήτιον ογκώδης και ήτιον οδυνηρά. Εκοιμήθη επί τινος ώρας την νύκτα, άντι ύπνωτικών. Η όψη αυτής είναι καλειτέρα, ή φωνή ισχυροτέρα, το ήθικόν ένρωμένον. Την άποκοιμίζω και μαγνητίζω, ειδικώς την γαστέρα. Αφυστιζόμενη, μοι λέγει ήσυχως: «Πλησίον σου είναι μία ώραία κνρία, είναι πάντοτε πλησίον σου, έρχεται έπιστε και με βλέπει την χείρα ταύτης είδον την 18 παρελθ. Σεπτεμβρίου.» Η άσθενής μοι άφηγγείται τον χαρακτηρισμόν της έν λόγω κνρίας, ήτις είναι ακριβεσιότητα και με συγκινεί, καθ' ό πολόν γνωρίζμυ έμοϋ. Τη απενθύνω τότε έρώτησιν, άλλ' ή άσθενής δέν μοι άπαντή, καταληφθείσα υπό βαθέως ύπνου. Μετά τινος σιγμάς άνακινείται ώσει πνιγομένη, προτιίνει ιεταμένης τας χείρας και έν εκστασει την άκούω λέγουσαν: «Βοήθησόν με, βοήθησόν με.» Ανατρέβω τον φάρμαγα, τη κάμνω έμφυσήσεις επί της κορδίας, λέγων: «Ίδοϋ, λάβε δύναμεις, λάβε δύναμεις.» Τότε προσθέτει ένκρινώς: «Βοήθησόν με να κατέλ-



ΠΑΡΑ ΤΟ ΖΑΠΠΕΙΟΝ (Εκ του ήμετέρου φωτο-ζυγοτυπίου).

θω». Μετά τινος δευτερόλεπτα αναδίδει βαθύτατον άναστεναγμόν, σιρέγει την κεφαλήν, προσπαθει να άνεγερθή, την βοιηθώ και τέλος έγείρεται και κάθηται επί της κλίνης της, έντελώς κλιώς.

Εν εκπλήξει και βαθύτατα συγκινημένος, λέγω τότε, άποτεινόμενος προς την δευτέραν ύποβοηθοϋσαν ταύτην άόρατον προσωπικότητα: «Εάν πραγματικώς οϋ είσαι έδω, ήτις βοηθείς οϋτω προφανώς την άσθενή ταύτην, θα δύνασαι βεβαίως να την κάμης και να βραδίση.» και δι' ένθαρρυντικής μου κινήσεως άπερριξα το περικαλύπτον την άσθενή κάλυμμα. Και τότε βλέπω αυτήν έγείρουσαν άνευ κόπου φαινομενικού την δεξιάνκνήμην, εκτείνουσαν ταύτην κατὰ μήκος έξω της κλίνης, εις δέ φέρουσαν όλον το βάρος του σώματός της επί του έτέρου των μηρών και να εκτεινή προς την αυτήν διεύθυνσιν και την άλλην κνήμην.

Ηδη των δύο ποδών αυτής έβρισκομένων κατὰ γής και σιτηριζομένης ταύτης επί της κλίνης, τη λέγω: «Βάδισον, ήδη δύνασαι» και άνθωρει οι πόδες της άνηγέρθησαν άλληλοδιαδόχως και άκωλίτως άνεγερθείσα δ' άφ' ίανιής, δις έποίησα τον γϋρον του δωματίου. Είχε καινὰ το διάστημα τοϋτο τας χείρας ήνωμένες, την κεφαλήν ύψωμένην, το δέ βλέμμα προς τα άνω. Κατὰ μικρόν δέ ή έκφρασις ήλλαξε, με προσηνή μεταμόρφωσιν και νομίζω δέν άλλωθώ ποσώς την αλήθειαν, άν είπω, ότι είδον προχάραγμα φωτεινής αύρας πέριξ της κεφαλής αυτής.

Μετ' όλίγον το σώμα της εκάμφθη, ή κεφαλή της εκλίνας, οι πόδες της έγιοτίσσαν και

λαβών αυτήν άνά χείρας, την έτοποθέτησα επί της κλίνης.

Πρώτησα τότε σχευικώς την δευτέραν προσωπικότητα, άλλά δέν μοι άπήνησεν.

Μετά ήμίσειαν ώραν άφύπνισα την άσθενή και οδδεμίαν άπέδειξεν αυτή κόπωση. Την ήρώτησα δε περί των προηγουμένων γενομένων, άλλά και πάλιν οϋδέν ένεθυμείτο. Έντελής άμνησία έπεκράτει παρ' αυτή.

(Έπειτα το τέλος)

Ο ΓΟΛΓΟΘΑΣ ΚΑΙ Ο ΠΑΝΑΓΙΟΣ ΤΑΦΟΣ ΚΑΤΑ ΤΟΝ ΟΥΪΛΣΩΝΑ

Αι ύπάρχουσαι άμφιβολίαί διά την τοποθεσίαν αυτών.

Η έρευνα του ΟυΪλσονος, διαλύει πώς τας άμφιβολίας, άτινες ύπήρχον και άτινες από του 1783 ένισχύθησαν μεγαλώς υπό του Τζών Κόρτ. Οι άμφιβάλλοντες, μη συμφωνούτες μεταξύ των και με την παράδοσιν της Έκκλησίας, έτασσον τον τόπον της Σταυρώσεως, ότε μιν ήσυχότερον, ότε δε νοτιώτερον, προς άνατολάς ή προς δυσμάς. Αλλά σήμεραν οι σπουδαιότερα γνώμαι κατέληξαν να συμφωνούν με την παράδοσιν, ήτις τοποθετεί τον Γολγοθάν εις το μεταξύ των φαράγγων Κέδρων και Ένώμ. Ισό-



πεδον, όπου και ο Κωνσταντίνος ίδρυσε τους δύο μεγάλους ναούς.

Με την γνώμη ταύτην τάσσεται και ο Ούιλσον ακολουθών τους εξής συλλογισμούς. Έκ της Ευαγγελικής διηγήσεως είναι φανερόν, ότι ο τόπος της Σταυρώσεως και της Ταφής ήτο γνωστός εις τους φίλους του Ίησού, τους εύρισκομένους εις Ιερουσαλήμ, κατά τον χρόνον της σταυρώσεως. Αναμφισβήτητον, δε ότι πολλοί τούτων έζων και μετά δέκα έτη, ότε Ηρώδης ο Αγρίππας έκτισε το τρίτον τεΐχος, προς υπεράσπισιν του βορείου μέρους της πόλεως. Το τεΐχος τούτο άφηκεν έξω της πόλεως άμφότερα τά μέρη ταύτα· αλλά και επειδή οι Έβραίοι δεν έκτιζον επί νεκροταφείων, νεκροταφείον δε ήτο και ο Γολγοθας και έθεωρείτο μάλιστα τάφος του Αδάμ, ο τόπος της Σταυρώσεως και ο Τάφος δεν εκκλύθησαν υπό οικοδομών, ώστε να λησμονηθούν υπό αυτά.

Τά μέλη της πρώτης χριστιανικής κοινότητος έφυγαν εις Πέλλην το έτος 67, μετά τριετή δε ή τετραετή άπουσίαν και μετά την άλωσιν της Ιερουσαλήμ, υπό του Τίτου, έπανήλθον και ενεκατεστάθησαν εν μέσω των έρειπίων. Κατά την βραχείαν δε ταύτην άποδημίαν των οι Χριστιανοί δεν ήδύναντο να λησμονήσουν την πραγματικήν θέσιν της Σταυρώσεως, του Τάφου και της Αναστάσεως του Ίησού Χριστού. Πολλοί εξ αυτών διήλθον όλην την ζωήν των εις Ιερουσαλήμ· τινές δ' εξ αυτών παρίσταντο εις την σταύρωσιν. Μάλιστα Συμεών ο υίός του Κλεώπα και εξαδελφος του Σωτήρος έζησε μέχρι του έτους 108, ότε εις ηλικίαν 120 έτών απέθανε μαρτυρικών θανάτων επί Τραϊανού. Κατά το διάστημα το μεταξύ της εν Πέλλης έπιστοφοής και της Ιουδαϊκής εξεγέρσεως δεν συνέβη τι, το όποιον να συντελέση προς εξαφάνισιν των Αγίων μερών, ως και να λησμονήσουν την ακριβή των θέσιν, οι πρώτοι χριστιανοί, των όποιων ο αριθμός εν τω μεταξύ ηύξανεν. Ο δε ειρημένος Συμεών, σύγχρονος της Σταυρώσεως, ο διαδεχθείς Ιακώβον τον Αδελφόν εν τόν επισκοπικόν θρόνον της Ιερουσαλήμ, έζη και μετά την πρώτην δεκαετίαν του δευτέρου κίωνος. Μετ' αυτόν δε έπονται δέκα τρεις έπίσκοποι Ιουδαϊκής καταγωγής, οτινες δεν ήδύναντο να λησμονήσωσι τας υπαρχούσας πληροφορίας περί των Αγίων τόπων.

Επομένως ή παράδοσις περί του Γολγοθα και του Π. Τάφου δεν διεκόπη από της ημέρας της Σταυρώσεως, μέχρις ου ο Αδριανός ίδρυσεν επί των έρειπίων της Ιερουσαλήμ την ρωμαϊκήν άποικίαν Αιλίαν και επί του τάφου του Σωτήρος ναόν της Αφροδίτης. Το οικοδόμημα τούτο το ίδρυθεν προς ύβριν των χριστιανών, δηλ. ότι οι τόποι ούτοι απέλαμθανον ήδη λατρείας παρά των χριστιανών. Και ναί μιν ο έθνικός ναός

απέκρυψε τους αγίους τόπους, αλλά δεν ήδύνατο και να τους άφαιρέση από την εύλαβή μνήμη των χριστιανών. Εξ έναντίας δε το οικοδόμημα εκείνο προσδιώρισε την θέσιν αυτών.

Μετά την ίδρυσιν της Αιλίας ήρχισαν να επισκέπτονται την άγίαν πόλιν προσκυνηταί εξ όλων των μερών, ήτο δε πρσίγνωστον, ότι ο Γολγοθας και ο Π. τάφος εύρίσκοντο υπό το λίθινον στρώμα, έφ' ου ήγείρετο ο ναός της Αφροδίτης.

Δέν ήτο λοιπόν δυνατόν να διακοπή ή παράδοσις μέχρι του αυτοκράτορος Κωνσταντίνου, όστις διά να άνεύρη τά άγια μέρη, κατηδάρισεν άπλως τον ναόν της Αφροδίτης και άφήρσε το έπίχωμα, όπερ έχρησίμευεν ως βάσις του ναού. Διά τούτο δε και ο σύγχρονος αυτού Ευσέβιος ούδόλωσ θαυμάζει διά τ' άποτελέσματα των άνασκαφών τούτων, δηλαδή την άνακάλυψιν του Τάφου του Ίησού.

Αφού δε άποδεικνύεται, ότι ή παράδοσις διετηρήθη άδιάκοπος μέχρι Κωνσταντίνου του Μεγάλου, κι άμφισβόλια περί της τοποθεσίας των μερών των σχετιζομένων με την Σταύρωσιν και την ταφήν του Χριστού διαλύονται.

#### Νέα Σιών



### Η ΑΝΤΙΣΗΨΙΑ ΕΝ ΤΗ ΑΡΧΑΙΟΤΗΤΙ

Υπό Π. Ν. ΔΙΒΑΡΗ

Η άντισηψία δεν είναι, ως λέγουσιν, πρόσφατος τις ιατρική κατάκτησις· ή ακριβής μόνον αυτής θεωρία μας άπεκαλύφθη, άλλ' ή των άντισηψτικών ουσιών έμπειρική χρῆσις είναι αρχαία, ως ο κόσμος. Του κρεοζώτου, εγένετο χρῆσις τῷ 1835 υπό του Betzer Bertholot, κατά δε των καυμάτων ο Hintze μετεχειρίσθη εν έτει 1835 το αιδάλωμα (sublimé). Ο Malgaigne έδιδεν εν έτει 1832 την κάμφουραν κατά του έρυσιπέλατος. Του οίνοπνεύματος συνήθους εγένετο χρῆσις· άλλ' αντί να λαμβάνεται καθαρόν, εις το τέλος του Η' και τας αρχάς του ΙΘ' αιώ- νος έδίδετο υπό μορφήν καυφορώδους οίνοπνεύματος, όπερ κατέστι δημοτικόν διά του Raspail. Τῷ 1802, ο Pankerson το μετεχειρίζετο κατά των καυμάτων. Ο δε Pezzoni επάλασε κατά της γαγγράφης διά δρυοφλοιίδος διαλελυμένης εν οίνοπνεύματι. Τῷ 1859 ο Batailles επανέφερε την προσοχήν επί του οίνοπνεύματος, ακολουθών ο Nélaton, ο Dupreuil, ο Chedevergen. Ο δε Richet (1846) το έφάρμοσεν

εν τῇ χειρουργία. Τά βάλασμα εισή πεφημισμένα πρό πολλών ηδη αιώνων. Ο Vom Helm μετεχειρίζετο τὰ λευκά και έρυθρά κατακρημνίσματα (άτινα εισή ύδραγωγικά φάρμακα) εις τὰ τοπικά έλκη. Κατά τον ΙΕ' και ΙΣΤ' αιώνα έθεράπευον τας πληγὰς διά βράζοντος έλαιου, ή δε μέθοδος αυτή είναι ακόμη εν χρῆσει παρά τοις Αραβίν. Μετά την εύνούχισιν των παιδιών, επιχέουσι βραστόν έλαιον επί των αιμοφύρτων επιφανειών· τούτ' αυτό ποιοϋσιν, όταν εκκόπτουσι τον πῆχυν της χειρός των κλεπτών, (νομική τιμωρία) βυθίζον την πληγήν εν βράζοντι έλαίω.

Οι Katayas της Βραζιλίας επιπάσσοι τας πληγὰς διά κεκονιοποιημένων άνθράκων· οι δε νησιῶται των Engano τούτ' αυτό ποιοϋσι διά θερμῆς τέφρας ή διά δεινδροφύλλων θερμανθέντων. Ε θανάτινα της Καλλιφορνίας ποιοϋνται χρῆσιν πομαδών· τὰ της Αλάσκας χρῶνται κεδρορητίνης, ενῶ λαοί τινες της Αυστραλίας καλύπτουσι την πληγήν δι' άργύλου. Οι Αυστραλιανοί της Βικτωρίας εκμυζῶσι την πληγήν, μέχρις ου δεν εξέρχεται πλέον αίμα. επειδή πιστεύουσιν, ότι έφ' όσον εξέρχεται αίμα, ή πληγή θα ήδύνατο να δηλητηριασθῇ. Όταν δε ή πληγή καθαρισθῇ, θέτουσιν επ' αυτής ρητινωδες έμπλαστρον, όπερ άφαιρείται εν περιπτώσει φλογώσεως, ίνα επανατεθῇ μετά την παρέλευσιν της φλεγμονῆς.

Οι Kirghises υπόκεινται εις ειδικήν τινα φλεγμονήν, ης τὰ συμπτώματα λίαν προσομοιάζουσι τοις του άνθρακος. Εισάγουσιν εν τῷ φλέγματι μακράν βελόνην. ην στρέφουσι καθ' όλας τας διευθύνσεις και επιδένουσι τούτον διά μίγματος νικοτιανῆς και άμμωνίας· ο άσθενής δέον να πίνη ψυχρά ποτά και να καθαρίζεται το έλκος διά μίγματος εξ οίνου και βράζοντος ύδατος.

Οι αρχαίοι Έλληνες μετεχειρίζοντο τὰ έπουλωτικά φάρμακα, την σμύοναν, το θυμίασμα, το έψημένον μέλι, τον οίνον, το οξος, την στυπτηρίαν, το όξειδιον του χαλκού, το θεικόν άλας.

### Ο ΤΑΦΟΣ ΤΟΥ ΜΕΓΑΛΟΥ ΑΛΕΞΑΝΔΡΟΥ

Κατά τον Διόδωρον τον Σικελιώτην, ως γνωστόν, ο νεκρός του Μεγάλου Αλεξάνδρου ταφύθη, μεταφέρθη με μεγάλην πομπήν από την Βαβυλώνα εις την Αίγυπτον και μετά τινα

δικαμονήν εις Μέμφιδα, έτάφη οριστικῶς εις Αλεξάνδρειαν.

Μετά το τέλος όμως του τετάρτου αιώνου εξαφανίσθη πῶν ίχνος αναμνήσεως του μέρους όπου έτάφη. Ότι δ' έτάφη πράγματι εν Αλεξάνδρειά βεβαιούται ιστορικῶς εκ του γεγονότος ότι ο βασιλεύς Πτολεμαίος, Αλέξανδρος ο Α', έδῶκε τον τάφον του Μεγάλου Αλεξάνδρου, εκψεν εις νομίσματα το χρυσούν φέρετρον και το άντικατέστησε με άλλινον τειούτον.

Επίσης ή ιστορία αναφέρει το προσκύνημα του Καίσαρος και του Αύγουστου, όστις τελευταίος άφιέρωσε χρυσήν άλυσιν εις τον τάφον του μεγάλου νεκρού και τον έστόλισε με άνθη. Περαιτέρω λέγουσιν, ότι ο Καλιγούλας (47 μ. Χ.) έλαβε τον θώρακα του Μεγάλου Αλεξάνδρου, ότι ο Σεπτίμος Σεβήρος διέταξε να συλλέξουν τους εις τους αρχαίους ναούς της Αίγυπτου κατεσπαρμένους Παπύρους, τους περιέχοντας θερησκευτικῶς γραφάς, διά να τους καταθέσουν εις τον τάφον του Μεγάλ. Αλεξάνδρου. Ότι επίσης ο υίός του τελευταίου Καρκακάλλης άφιέρωσε εις τον τάφον την πορφυραν, τους δακτυλίους του και την άσπίδα του, ως ένδειξιν τιμῆς. Έως τότε ή θέσις του τάφου έφερε το όνομα Σῆμα ή Σῶμα και ήτο πλησίον των άνακτόρων των Πτολεμαίων, όπου ηδη ύψούται το τέμενος του Ναβι- Δανιήλ. Το τέμενος τούτο έκτίσθη επί του λόφου Κόμ- εν- Ντίκ, όπου έκείτο το σῶμα και παραδέχονται, ότι ο τάφος του Μεγ. Αλεξάνδρου έκείτο επί της κλιτύος του λόφου Κόμ-ελ-Ντίκ και μάλιστα πλησίον της όδου της φερούσης το όνομα του προφήτου Δανιήλ.

Η υπόθεσις αυτή στηρίζεται επί του ότι κάποιος Σιλλίτις, ο όποιος έπεσεκῶθη το 1850 την κρύπτην του ταμένουσ αυτού, διηγήθη, ότι διά της σχισμάδος μιας Πύλης ειδεν εν ειδος άλλινου κιβωτίου, εις το όποιον εκάθητο εν κεκλιμένη στάσει άνθρωπινή μορφή με διάδημα εις την κεφαλήν. Μέγα πλήθος βιβλίων και παπύρων ήσαν έσκορπισμένα περί τον θρόνον.

Άλλος αυτόπτης ο Μαχμούτ ελ Φαλκχι διηγήθη το 1864 εις τον πρόεδρον του αιγυπτιακού αρχαιολογικού Ίνστιτούτου την έπίσκεψίν του εις την κρύπτην του Ναβι- Δανιήλ. Δηγγάται δε, ότι έφθασεν εις πλατύν χωρον, όπου γαιον και θολωτόν, από τον όποιον προχωρεί τις κατά τέσσαρας διακόρους διευθύνσεις διεθλωτόν διαδρόμον. Η μεγάλη άξια των πετροβιδών, των μωσαϊκών, των τοίχων και του έδάφους τον παρεκίνησαν εις το συμπέρασμα, ότι οι διαδρόμοι αυτοί έφεραν εις τον τάφον του Μεγ. Αλεξάνδρου.

Τέλος το 1875 επί της εύκαιρίας μιας έπισκευῆς της κρύπτης του ταμένουσ, παρητήρησαν δύο θλαγαίς όπισθεν της κρύπτης κτισμάτα εκ γρανίτου. Αί παρητέρω λοιπόν έρευνη εις το

μέρος αυτό δυνατόν να παρουσιάσουν την εκπληξιν της ανακκλύψεως του τάφου του Μεγάλου Αλεξάνδρου.

Σ...

ΤΑ ΠΑΡΑΞΕΝΑ ΤΟΥ ΚΟΣΜΟΥ

Η φύσις ἐπροίκισέ τινα ἐκ τῶν ζῴων μὲν τὴν ιδιότητα νὰ βλέπωσι τὰ ὄπισθεν αὐτῶν ἀντικείμενα, ὅπως βλέπωσι καὶ τὰ ἔμπροσθεν, χωρὶς νὰ στραφῶσιν. Ὁ δὲ λαγὼς πρὸ πάντων κέκτηται τὴν ιδιότητα ταύτην εἰς μέγαν βαθμόν. Οἱ ὀφθαλμοὶ του εἶνε μεγάλοι καὶ ἐξέχοντες καὶ κείνται εἰς τὰ πλάγια. Τοῦ πλεονεκτήματος δὲ τούτου ποιεῖται ἐπιωφελεῖ χρησὶν, ὅταν καταδιώκεται ἐπὶ θηρευτικῷ κυνὸς, ἂν καὶ ὁ κύων οὐδεμίαν ἐκπέμπη ἔλακην κατὰ τὸν δρόμον του, ὁ λαγὼς δύναται νὰ κινήσῃ μετὰ θαναταστικῆς ἀκριβείας, πότε εἶνε κατάλληλος στιγμή νὰ κάμῃ τὸν δρόμον του καὶ νὰ διαφύγῃ τοιοῦτο ἰσχύος τὸν ὄπισθεν ἐρχόμενον διώκτην του.

Ἐτερον παράδειγμα παρέχει ἡμῖν ὁ ἵππος. Παρατηρήσατε πρὸς στιγμήν τὸν ἵππον, ὀδηγούμενον ἄνευ καλύμματος ἐπὶ τῶν ὀφθαλμῶν ἂν ὁ ὀδηγὸς του ἐνώσῃ ἄπλῶς τὴν μάστιγα, θὰ ἴδῃτε τὸν ἵππον— ἂν εἶνε πειθήνιος καὶ συνειδημένος εἰς τὴν ἐργασίαν— νὰ ταχύνη ἀμέσως τὸ βῆμα του.

Ἡ καμηλοπάρδαλις, ἣτις εἶνε δειλότατος ζῴων, εἶνε καθ' ὑπερβολὴν δυσπρόσιτος, τοῦτο δὲ διότι οἱ ὀφθαλμοὶ της ἔχουσι τοιαύτην θέσιν ἐπὶ τοῦ προσώπου, ὥστε δύναται νὰ βλέπωσι τὰ ἔμπροσθεν ἀντικείμενα μετὰ τῆς αὐτῆς εὐχερείας, μεθ' ἧς καὶ τὰ ὄπισθεν. Ὅταν δὲ τὴν πλησιάσῃ τις ἐκ τῶν ὄπισθεν, ὀφλεῖται ἀπὸ τὴν ιδιότητα αὐτῆν, ὅπως διενύνη καὶ αὐτοῦ ἀλλεπάλληλα λακτίσματα.



ΔΕΝ ΕΙΣΑΙ ΧΕΛΙΔΟΝΙ

Τὸ χελιδόνι νὰ το ἰδῇ ἀπὸ ταξεῖδι πάλι γυρνῶν χαρὰ γεμάτο φωνῶν νὰ κτίσῃ ἄλλην



Ἦλθε τὸ χελιδόνι τὴν πλάσι χαιρετᾷει χροσὰ φτερὰ ἀπλόνει στὸ ταῖρι του πετάει



Καὶ μοῦ θυμίζει σένα, τὸν πρῶτο χωρισμό σου,

σὺν ἔφευγες στὰ ξένα καὶ ἐδάκρυζα ἔμπρὸς σου.



Μονάχος μου διαβαίνω, Πέρασαν τόσοι χρόνοι, καὶ ἀδίκως σε προσμένω. Δὲν εἶσαι χελιδόνι.

Μιλτων Βιτάλης



ΤΟ ΜΑΡΑΜΕΝΟ ΔΕΝΔΡΟ

Σὲ βλέπω ποῦ ἐμαράθκηκες, καὶ σου' πέσαν οἱ κλώνοι καὶ πῶς καὶ σένα ἐμάραναν ὡσὺν καὶ μένα οἱ πόνοι.



Καὶ βλέπω πῶς τὰ φύλλα σου σοῦ φύγανε καὶ σένα ὅπως τὰ γέλωτα καὶ οἱ χαραῖς, ἐφύγανε ἀπὸ μένα,



Ἄχ! σὲ λυπᾶμαι δένδρε μου γιατί σὲ ἀγαποῦσα καὶ ὅσο βροσκόσουνα χλωρὸ καλ' γῶ μὲ σένα ἐζούσα.



Τώρα ποῦ ὁ πόνος σ' ἔφαγε ὡς μ' ἔφαγε καὶ μένα δόσμου ἂν μπορῆς παρηγοριά, καὶ ἐγὼ θὰ δώσω ἐσένα

Ἄγγελος Σαλοῦτζις

ΙΑΤΡΙΚΗ ΣΥΜΒΟΥΛΗ

Συνιστῶμεν τὸ ἐξῆς μέσον πρὸς κατάπικτον τοῦ λυγῆος (λοζουγῆος): Λαβετε τεμάχιον σακχάρου, ἐμβαπτίσατε αὐτὸ ἐντὸς ὄξους, μετὰ σκετὸ καὶ καταπίετε ταχέως αὐτό. Ὁ λόγος καταπαύει τότε πάραυτα. Ὁ κ. Ἀρζελιέ ἰατρός Γάλλος μεταχειρίσθη τὸ μέσον τοῦτο μετ' ἐπιτυχίας καὶ εἰς περίπτωσιν λυγῆος ὑστερικοῦ λίαν χαρακτηριστικοῦ. Ὁ λόγος, ὅστις διήρκει μετ' ἐπιμονῆς 4 ὥρας, ἔπαυε διὰ μίαν. Τὸ μέσον τοῦτο, τὸ ὁποῖον ἡ ἀπλότης του τὸ καθιστᾷ εὐχρηστον, καλὸν εἶνε νὰ μὴ λησμενώσῃ οἱ πρακτικοί.

Ἡ ἰατρὸς σὰς



ΝΕΑ ΣΚΗΝΗ



Ο ΚΩΜΙΚΟΣ ΠΑΛΜΗΡΑΣ

ΠΕΡΙΕΡΓΑ

Ἀνεκδοτὸν τοῦ αἴνου.

Εἷς βασιλεὺς μίαν φορὰν κατήργησε τὸ κρασί ἀπὸ τὸ βασιλεῖο του διότι τὰ περισσότερα ἐγκλήματα ἐγίνοντο ἐξ αἰτίας του. Ἐνος ἄλλος βασιλεὺς ὅστις ἦλθε νὰ ἐπισκευθῇ αὐτόν, ἀφοῦ ἔμαθε τὴν ἀνόητον ταύτην διαταγὴν τοῦ λέγει:

— Πολὺ κακὰ ἔκαμες νὰ καταργήσῃς τὸ κρασί, διότι ἐκινῶς τοῦ θι θὰ κατασιῆσῃς τοὺς ὑπηκόους σου δυστυχεῖς, τὸ κρασί ἔχει τὴν ιδιότητα νὰ κάμῃ τοὺς στραβούς νὰ βλέπουν, τοὺς κοντισοὺς νὰ περιπατοῦν ὠραῖα καὶ τοὺς πένητας πλουσιωτάτους.

— Ἐὰν μοῦ τὸ ἀποδείξῃς αὐτό, τοῦ λέγει τότε ὁ βασιλεὺς, θὰ διατάξω ἀμέσως νὰ ἐπιτραπῇ τὸ κρασί.

Ὁ ξένος βασιλεὺς ἔστειλε καὶ ἔφεραν εἰς τὸ παλάτι ἕνα στραβὸν ἕνα κοντισὸν καὶ ἕνα ζητιάνον, τοὺς ἐτοποθέτησαν εἰς χωριστὸν δωματίον, καὶ ἀφοῦ προσηγουμένως ἱσπερώθη ἡ τράπεζα μετ' ἀφθοια φαγητῶν καὶ οἴνου ἀφθονοῦ, οἱ βασιλεῖς τοὺς παρετήρουν ἀπὸ μίαν ὀπίην. Ἀφοῦ οἱ τρεῖς οὗτοι ἔφαγον καὶ ἔπιον πολὺν φρονικῶ τῶ λόγῳ ἐμέ-

θυσαν καὶ τότε ὁ στραβὸς εἶπε νὰ τοῦ γεμίσῃ καὶ πάλιν τὸ ποτήρι κρασί καὶ ἀφοῦ τὸ ἐγέμισαν καὶ τοῦ τὸ ἔδωσαν εἰς τὰς χεῖρας του, προσεποιεῖτο, ὅτι τὸ ἐκτύταζε καὶ ἔλεγε.

— Βρὲ τὸ εὐλογημένο, χρῶμα ποῦ τὸ ἔχει, θαρροῦς πῶς εἶνε κερῶσι.

Ἀποκριθεὶς ὁ κοντισὸς τῷ λέγει:

— Βρὲ στραβὲ, ἐσὺ δὲν βλέπεις τὸν ἦλιο καὶ λὲς πῶς βλέπεις τὸ κρασί; ὡπα μὴ τὸ ξαναπῆς καὶ σηκωθῶ ἀπάνω καὶ σὲ πεθάνω σ' ἡς κλωτσιαῖς !!!

Τότε πευῖται ὁ ζητιάνος.

— Βρὲ κραιμημένε, ἐσὺ δὲν μπορεῖς νὰ πάρῃς τὰ πόδια σου καὶ λὲς, ὅτι θὰ δώσῃς καὶ κλωτσιαῖς; ἂν τὸ κάνῃς αὐτό, ἐγὼ θὰ σοῦ δώσω χίλιες . . . λίρες !!!

Τὸ ἐπιμύθιον εἶναι, ὅτι τὸ κρασί ἀφένθη ἐλεύθερον.

Σουλτάνος καὶ ἀρτοποιοί.

Κάποτε εἰς τὴν Κωνσταντινούπολιν εἶχον τόσον πληθυνθῆ τὰ ἐγκλήματα ὥστε ὁ Σουλτάνος διέταξε τὸν Βεζύρην του, ὅπως κατασιεῖλῃ αὐτὰ διὰ παντὸς μέσου.

Ἄλλ' οὗτος εἰς ἀπάντησιν τῷ εἶπε: ὅτι ταῦτα προέρχονται ἐκ τῶν ἀρτοποιῶν, οἵτινες διανυκτερεύοντες καὶ προφασιζόμενοι δῆθεν, ὅτι ἐργάζονται, διαπράττουσι τὰς διαφόρους κλοπὰς κλπ.

Ὁ Σουλτάνος ὅμως, εἰς ὃν ἐφάνησαν ὀλίγον ἀσιεῖα τὰ ὑπὸ τοῦ Βεζύρη του λεχθέντα, ἀπεφάσισεν, ὅπως ὁ ἴδιος ἐπισκεπιόμενος τοὺς φούρνους, ἀνιληφθῆ, πῶς πράγματι ἐργάζονται οἱ κατηγορηθέντες ἀρτοποιοί.

Ἐσπέραν λοιπὸν τινὰ ὑπὸ αὐστηρὸν ἰνκόγητο ἐξῆλθε μόνος του, σιερχόμενος δὲ τοὺς φούρνους, ἐξῆτει ἐργασίαν, ὡς ἀεργὸς δῆθεν ἀρτοποιός.

Κάποιος ἐκ τῶν φουρναρέων ἐδέχθη αὐτόν, καὶ τὸν ἔθεσεν εἰς τὴν σκάφην, ὅπου καὶ πολλοὶ ἄλλοι ἐζύμωναν τὸν ἄρτον· τὸ ζύμωμα διήρκεισε ἕως τὴν 3ην πρωτὴν ὥραν, καθ' ἣν πάντες ἀνεχώρησαν κεκοπιακότες, ἵνα ἐπανέλθωσι τὴν 3ην πρὸς διανομὴν τοῦ ἄρτου.

Ὁ Σουλτάνος ὅμως μόλις ἀνεχώρησε, διηθύνθη εἰς τὸ Γιλδίξ, ὅπου κατέσας τὸν Βεζύρην του κατεδίκασεν αὐτόν νὰ ἐπαγγέλλεται τὸν ἀρτοποιὸν ἐφ' ὅσον ἔζη, τοῦ ἔδωκε δὲ καὶ τὴν ἀδειαν νὰ διαπράττῃ καὶ πᾶν ἐγκλημα, ἐὰν τοῦ ἔμενε ἐκ τῆς ἐργασίας του καιρὸς.

Ἡ παράδοσις λέγει, ὅτι ὁ Βεζύρης οὔτε φαγητὸν δὲν ἐπρόφθανε νὰ φάγῃ, ὅχι δὲ νὰ διαπράξῃ καὶ ἐγκλήματα.



ΓΝΩΜΑΙ ΜΕΓΑΛΩΝ ΑΝΔΡΩΝ

Ο αληθής έρωσ κάμνει αδεξιούς και τους πλέον επιδεξιούς έραστάς.

Κά-ντι-Σουθέλ.

Έσο εις και όχι πολλοί. Δηλαδή μη ακολουθείς τάς όρέξεις των άλλων.

Θεοδόσιος

Πάν το μη φυσικόν, άτελές και άνοούσιον. Τό γήρας δέν έρχεται από την λεύκανσιν των τριχών, άλλ από τό μαύρισμα της καρδιάς.

Ναπολέοντος

Θά είχομεν άληθή παραδεισον, άν οι γυνείς ήσαν πάντοτε νέαι και τά τέκνα πάντοτε παιδία.

Βίκτορος Ούγκώ

Η καρδιά της γυναικός άποτελεί μέρος του σύραου, αλλά διά τούτο καρδίως, ως συμβαίνει και εις τό στερέωμα, μεταβάλλεται πάντοτε.

Βύρωνος

Ο γάμος είναι άνοησία, γινόμενη υπό δύο έπειτα κάτεργον διά τρεις και περισσοτέρους.

Σαίκοπη

Όχι είναι ούτε τείχος, ούτε χρήματα, ούτε άλλο δυστύλακτον ούδέν, ως ή γυνή.

(Έκ των Άλέξιους)



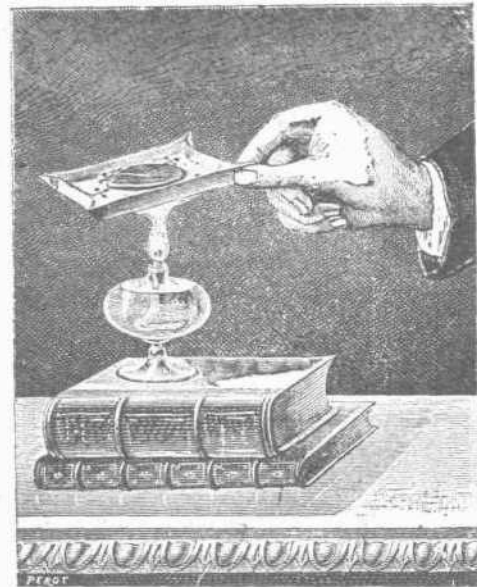
ΕΠΙΣΤΗΜΟΝΙΚΟΝ ΠΑΙΓΝΙΟΝ

Τήξις μετάλλου έντός χάρτου

Όλοι γνωρίζουν, ότι τά μέταλλα έχουν μεγάλην θερμαγωγόν δύναμιν. Δυνάμει δέ ταύτης πολλά ώραία πειράματα δυνάμεθα να εκτελέσωμεν, λίαν εκπληκτικά και θεαματικά. Λαμβάνομεν επί παραδείγματι, μέταλλον, έχον την επιφανείαν λείαν, έφ' ής εφαρμόζομεν λεπτόν ύφασμα μουσελίνης, εις τρόπον ώστε ή έπαφή να γίνη τελεία. Έπ' αυτού δέ τοποθετούμεν άνθρακκα πεπυρακτωμένον, εϋτινος βοηθούμεν την καύσιν, φυσώντας επ' αυτού. Τότε θα ίδωμεν άπρόσπτον άποτέλεσμα. Ένώ πάντες θα άνέμενον να ίδωσι τό ύφασμα καιόμενον, διαψεύδονται, διότι όλη ή θερμότης του άνθρακος άπορροφάται υπό του μετάλλου, όπερ την άπορροφή μέσον του ύφασματος. Ούτως ή θερμότης του άνθρακος διαχυομένη εις την μαζαν του μετάλλου, κρίνει άβικτον τό ύφασμα.

Άνχλογον παίγνιον δεικνύει και ή έναντι εί-

κών. Πρόκειται να τήξωμεν μέταλλον, ως τεμάχιον χαλκού, έντός άπλου παιγνιοχάρτου, θερμαινομένου επί τής φλογός λυχνίας οινόπνεύματος. Πράγματι δέ ή τήξις κατορθούται χωρίς να καή ο χάρτης. Προς έπιτυχίαν του παίγνιου



τούτου πρέπει να δώσωμεν προσοχήν, ώστε να θερμάνωμεν τό μέρος εκείνο του χάρτου, όπερ έφάπτεται του μετάλλου. Ούτω και εις την περίπτωσιν ταύτην την θερμότητα άπορροφά άπλότως τό μέταλλον, όπερ και δέν βραδύνει να δώση σημεία τήξεως προς μαγίστην των θεωμένων εκπληξιν.

Π...

ΩΦΕΛΙΜΟΙ ΓΝΩΣΕΙΣ

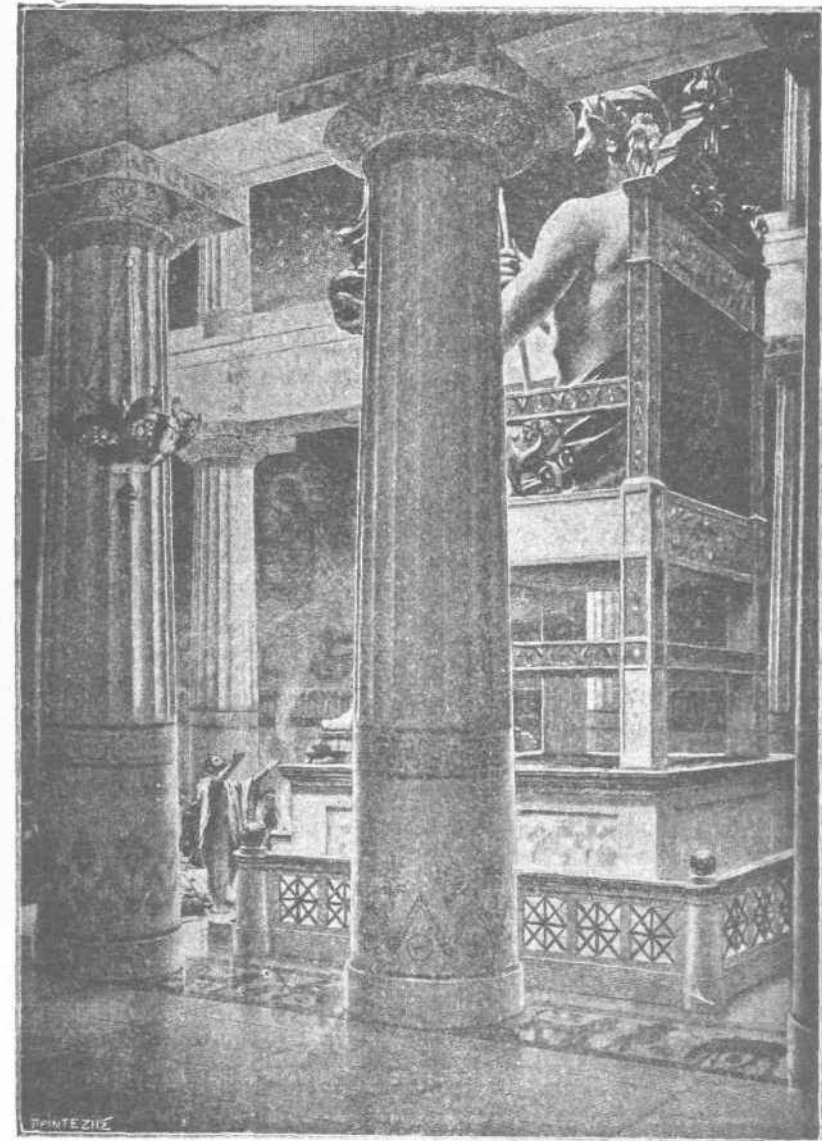
Προφυλακτικόν διά τους σάκκους

Διά τής μεθόδου ταύτης οι εκ κωνίδιας ή λίου σάκκοι των άλεύρων κτλ. καθίστανται πολύ στερεώτεροι και άσηπτοι. Χύνομεν έν χλιδύγραμμον φλιού ήρως (των ευροδοξείων) έντός 1 λί λίτρων ύδατο, ζέοντος. Έντός δέ του μίγματος τούτου βυθίζομεν τους σάκκους και τους κρίνομεν επί εικοσιτέσσαρας ώρας. Όταν τους εκβάλλωμεν, τους πλύνομεν έντός καθαρού ύδατος και κρίνομεν να ξηρανθώσι.

Άλοιγιή διά τά καύματα

Η κατωτέρω άλοιγιή είναι άποτελεσματικότητι και διά τά βαθύτερα άκόμη και οδυνηρότερα τραύματα.

- Huile d' olive.....6 μέρα
Eau de chaux.....6
Salol.....1
Laudanum Sigd.....1



Τό άγαλμα του Όλυμπίου Διός ως είχε τό παλτι.

Η ΘΑΥΜΑΣΙΩΤΑΤΗ ΠΑΡΑΣΤΑΣΙΣ ΤΟΥ ΔΙΟΣ

Η θαυμασιωτάτη παράστασις του Διός, ήν τό έν Όλυμπία χρυσελεφάντινον άγαλμα του Φειδίου, όστις έλαβεν ως πρότυπον την περιγραφην αυτην του Όμηρου (Ίλ. Α. 528) και παραστήσαντος αυτών εις πάν τό μεγαλείον τής δυνάμεως και συγχρόνως τοις ανθρώποις προσηγή και συγκαταβατικόν. Ήτο δέ εϋθρονος, περι τούς 40' ύψηλός, επί βάσεως 12'. Από του έλεφαντινου γυμνου του σώματος έπιπτεν ο χρυσούς του μειδιάς επί των γονάτων του. Τό μέτωπον αυτου, εϋρό και αίθριον άνω, εκρυτοϋτο δγκοόμενον προς τά κάτω και επ' αυτου έπιπτε δασεία εκατέρωθεν ως χαιτή ή χρυσή κόμη του, ήτις καθ' Όμηρον, (Ίλ. Α. 528),

διαν έκινείτο εσει τον Όλυμπον. Ομοίως δέ πλούσιος κατήρχετο επί του σίθου του και ο χρυσούς πάγων του.

Οι οφθαλμοί ήνοιγοντο μεγάλοι και ήρεμοι, οι χαρακτήρες του προσώπου εξέφραζον μεγαλοπρέλειαν συγχρόνως και ήρεμότητα. τό δέ στήθος ήν εϋρό, τό σώμα εϋρωστον, άλλ' οχι μετá προτεταμένων μυώνων.

Τό άμίμητον τοϋτο άριστοϋργημα του Φειδίου, όπερ εγένετο συνωδά τή περιγραφή του Όμηρου, διετηρήθη μέχρι των χρόνων του Ίουλιανου. Πλείστα δ' εγένοντο άπομιμήματα αυτου και διατηροϋνται ει εν Μουσείοις τινά εξ αυτών.

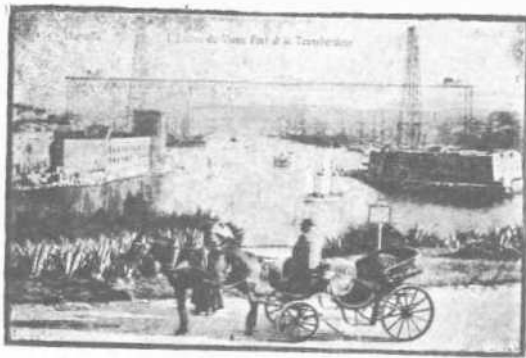
Η ήμετέρα άνωθη εικών παρίστησι μιαν άποψιν τής παραστάσεως ταύτης, έφ' ής εμφάνεται τό μέγεθος και μεγαλείον αυτης.

## ΑΠ' ΑΘΗΝΩΝ ΕΙΣ ΠΑΡΙΣΙΟΥΣ

ΑΙ ΠΡΩΤΑΙ ΕΝΤΥΠΩΣΕΙΣ ΜΟΥ

(Συνήχεια)

- Εἰς Ἀμερικὴν, Κύριε.  
 — Εἰς Ἀμερικὴν, τί λέγετε, καὶ ἐγκαταλεί-  
 πετε καὶ εἰς τὴν Ἑλλάδα;  
 — Τί γὰρ κάμω, ἀφοῦ ἱπανδρεύθημι πρὸ  
 ἑνὸς μηνός.  
 — Σὰς συγγαίρω καὶ ὁ σύζυγός σας;  
 — Ὁ Κύριος, ὅστις συνομιλεῖ ἐκεῖ μὲ τοὺς  
 Κυρίους, ὁ φέρων στακὶ παλιῶ.  
 — Νὰ μὲ συνομιλήσῃτε, παρακαλῶ.  
 Καὶ μετέβημεν ἀμέσως πρὸς αὐτόν.  
 — Ἀλλὰ, συγγώμη, δὲν μοὶ εἶπατε, μοὶ λέ-  
 γει, πῶς ὀνομάζεσθε.  
 — Πρίντεζης, Διευθυντὴς τῆς «Φύσεως» τῆ  
 ἀπαντιῶ.  
 — Εἶσατε ὁ κ. Πρίντεζης; Ἀνέγνωσα πολλά-  
 κας τὴν «Φύσιν». Τί σύμπαισις! Καὶ πλησιά-  
 σαιτες τὸν σύζυγόν τῆς;



Η ΜΑΣΣΑΛΙΑ

Ἀπομνημονεύματα τοῦ παλαιῦ λιμένος

- Ὁ κ. Πρίντεζης, διευθυντὴς τῆς Φύσεως  
 ἐπιθυμῶ νὰ σὰς γνωρίσω.  
 Καὶ ἀποτεινομένη πρὸς με:  
 — Ὁ κ. Πυλαλάς, ἐργοστασιαρχὴς Σαχαρο-  
 πλουσιακῆς, εἰς τὸ Σπριγκφίλδ τῆς Ἀμερικῆς,  
 μοὶ λέγει ἀποταίνουσά μοι αὐτόν.  
 Καὶ ἐν τούτῳ ἤρχισαμεν ἐκτεταμένην ὁμιλίαν  
 περὶ Ἀμερικῆς καὶ ἄλλων ἀντικειμένων, ὡς γὰρ  
 ἐγνωρίζομεθα πρὸ πολλοῦ.  
 Ὁ κ. Πυλαλάς ἐγκατεστημένος πρὸ ἐτῶν  
 πολλῶν εἰς τὰς Ἡνωμένους Πολιτείας, ἦλθεν  
 ἐσχάτως γὰρ ἰδὼν τοὺς συγγενεῖς του, ὅτε δὲ διήρ-  
 χετο ἐκ Πειραιῶς τῷ ἐπρωϊάτῃ συνοικέσιον καὶ  
 εὐχαριστήθει ἐκ τῆς νέας, ἐδέχθη τὸν γάμον.  
 — Βλέπετε, κύριε Πρίντεζι, τί εἶνε τὸ ἀπρό-  
 σιτον, μοὶ λέγει. Μόνος ἦλθεν καὶ διπλὸς ἐπι-  
 στρέφω. Οὔτε εἶχον σκοπὸν διὰ γάμον, ἀλλὰ μὲν  
 ἐπρωϊάτῃ μὲν πρὸ ἑνὸς μηνός, ἐντὶ ἡτοιμασθῆναι  
 γὰρ ἐπιστρέψω καὶ τὸ ἀπετάσσω.

Δὲν πιστεύω ὅμως γὰρ τὸ μειτερόσης, ἔκαμες  
 σύντροφον μὲ πολλὰ καλὰ προσόντα καὶ ἀρκετὰ  
 ἔγγράμματον, ἀφοῦ μ' ἔμαθε καὶ τὴν νῆσον τοῦ  
 Μόντε-Χρήστου, τὴν ὁποίαν δὲν ἔγνων:

— Τώρα εἰς τὴν Ἀμερικὴν, ὅπου θὰ ἔλθῃ,  
 θὰ μᾶθη πολλὰ πράγματα.

Ὁ κ. Πυλαλάς ἐξέφρων καὶ πρακτικώτατος  
 μικρόσωμος ἀνὴρ, εἶνε κάτοχος πολλῶν γνώσεων  
 καὶ ἡ συναισθηστροφὴ του ὡς καὶ τῆς Κυ-  
 ρίας του πολὺ ἐχάριστος. Ἐκτοίε δὲ συνεδέ-  
 θημεν φιλικάτα καὶ δὴλθόμεν ὁμοῦ ὥραιας  
 ἡμέρας εἰς Μασσαλίαν ἐπὶ ὀκταήμερον, καὶ εἶτα  
 εἰς Παρισίους ἐπὶ ἄλλας τίσας, ἐπισκεφθέντες  
 ὁμοῦ τὰ σημαντικώτερα μέρη αὐτῶν.

Ἐπλησιάζομεν τὴν Νεάπολιν, ποικίλα δὲ ὥραϊα  
 τοπεῖα καὶ διάφορα ἔναντι νησίδρια ἐξελίσσονται  
 πρὸ τῶν ἡμετέρων ὀφθαλμῶν καὶ πάντες οἱ  
 ἐπιβάται μετὰ περιεργίας καὶ πολλοῦ ἐνδιαφέ-  
 ροντος, παρακολουθοῦντες, ἐξητάζομεν ταῦτα,  
 ἀκούοντες καὶ τὰς ποικίλους ὀνομασίας καὶ σημα-  
 σίας αὐτῶν.

Ἡ Νεάπολις ἔχει ὥραϊα περίχωρα καὶ ἐξο-  
 χὰς, ἐξαίσιμα μαγευτικὰ τοπεῖα καὶ λαμπροτάτας  
 φυσικὰς καλλονὰς. Ἐδῶ βράχοι τραχεῖς, ἀπόρ-  
 ρωγοὶ καὶ θεαματικώτατοι, ἐκεῖ ἡξεμῶνται  
 εὐχάριστοι πεδιάδες καὶ ὥραϊα κατάφυτα μέρη  
 καὶ κήποι ποικίλως σημαντικώτατοι, περικαλλῆ  
 καὶ ἱστορικώτατα προύστιο, ἐμπρὸς μας ὁ ἐκτε-  
 ταμένος περιεργώτατος λιμὴν τῆς Νεαπόλεως.  
 Πέριξ αὐτοῦ δὲ κυκλωτικῶς φάτος, διαγράφου-  
 ντα ἀριστοτεχνικωτάτην κυκλικὴν περιφέρειαν  
 καὶ εἰς τὸ βάθος ἡ θεοπεσίας κομψότητος ἀρ-  
 χαιοτάτη καὶ νεωτέρα ἐν ταντῷ πόλις τῆς Νε-  
 πόλεως μετὰ τοῦ φοβεροῦ καὶ τρομεροῦ δεξιόθεν  
 καὶ ἀνωθεν αὐτῆς Βεζουβίου ὄρους, τοῦ παρ-  
 αρχαιοτάτου καὶ πολυπαθοῦς ἡφαιστείου, τοῦ  
 συνταράζοντος τὴν οἰκονομίην ὅλην, τοῦ κατα-  
 κλίνσαντος καὶ καταστρέφαντος καὶ κομπούλους  
 καὶ πολλὰς πολυτίμους ἐπαρξείας, ἀνεπιγυμένους  
 ἀστῆρας καὶ ἀριστοτεχνικὰς περιωπὰς.

Τὰ βλέμματα ὄλων μας ἠτέριζον τὴν κορυφὴν  
 τοῦ ἐφρονχάζοντος ἤδη ἡφαιστείου ὄρους, ὅπως  
 θανατώσωμεν τὴν μοναδικὴν του καὶ σπαρακτικὴν  
 θέαν, ἀλλ' ὅπως ὁ δῆμιος, ἀτάραχος ἐτήρει ἐ-  
 φρετικὴν καὶ ἀσπαστικὴν, ἴσως πρόσκαιρον,  
 σιάσιν, ἵνα λάθρα ἐπιτεθῆ ἀργότερον κατὰ τῶν  
 πέριξ γειτόνων του. Μέλας αἰχμηρὸς ὄγκος ἐν  
 μέσῳ ζοφώδους σκότους ὑψοῦτο προσηλωμένος  
 ἐπὶ τοῦ ἐδάφους, σιωπηλῶς ὄλος καὶ ὑποκώφως  
 ἀσθημαίων.

Ἦδη εἶχομεν ἀγκυροβολήσει ἐν τῷ ἐσωτερικῷ  
 λιμένι τῆς Νεαπόλεως καὶ ἀνθρώποι οἱ μικροπω-  
 ληταὶ τοῦ τόπου μᾶς περιετοιχίζον, ἐπιμόνως  
 ἐπιβάλλοντες ἡμῖν πρὸς ἀγορὰν τὰ ἀντικείμενά  
 των. ἐντὶ γὰρ εἰς τὴν θάλασσαν τραγωδί-  
 στρια καὶ καθαρῶδοι ἐντὸς λέμβων, μᾶς ἀνα-  
 πέμπουσι τὰς ἡδονηθόγγους αὐτῶν στροφάς. Ἀ-

καταπαύστω ἄδουσι τὴν Σανταλοντίαν καὶ παί-  
 ζουσι τὴν Ταραντέλλαν, ἐντὶ ἀνορθῆ μέχρις ἔπου  
 ἐκκινήσῃ τὸ πλοῖον, ἀναγκαστικῶς ἀγοράζετε εἰ-  
 κονίτσας, κολυμβὰ περιδέραια, καρφίτσας τοῦ τό-  
 που, δελιάρια καὶ διάφορα ἄλλα ψιλολογήματα.

Ὅσοι θέλουσι ἐξέρχονται κατὰ τὸ τετράωρον ἢ  
 ἐξάωρον διάστημα, καθ' ὃ μένει ἐκεῖ τὸ πλοῖον.  
 πρὸς ἐπίσκεψιν τῆς πόλεως, ἀλλ' ἐπειδὴ ἴπο ἦδη  
 ἀργὰ καὶ ἡ νύξ ἀσέληνος, προνιμηθόμεν μετὰ  
 τοῦ κ. Πυλαλά γὰρ μένωμεν ἐν τῷ πλοίῳ, θανα-  
 τώζοντες ἐξ ἀπόψεως τὰ πέριξ ὥραϊα μέρη καὶ  
 συζητοῦντες περὶ διαφόρων.

Τὴν δεκάτην περίπου τῆς νυκτὸς ἀπήραμεν  
 ἐκίθημεν καὶ περὶ τὴν δωδεκάτην, πλησιάζοντες  
 τὴν Κορσικὴν πρὸς τὸ βόρειον αὐτῆς μέρος, ἐν-  
 θεν ἐμείλομεν γὰρ διέλθωμεν, τοῦ πλοιάρχου  
 προσημασίου τοῦτο ἀντὶ τοῦ νοτίου μέρους,  
 ὅπερ εὗρισκε ταραχώδεστερον, σφοδρὸς ἀνεμος  
 καὶ δυνατὴ τρικυμία μᾶς ἐπιδέχθη. Ἡ διέλευσις  
 ἐντεῦθεν σχεδὸν πάντοτε εἶναι τρικυμώδης, πολὺ  
 δὲ τὴν φοβοῦνται οἱ ναυτικοί, καθόσον καὶ οἱ  
 ἀνεμοὶ εἰσὶν ἰσχυροὶ καὶ τὰ κύματα πάντοτε τα-  
 ραχώδη, οὐκ ὀλίγα δὲ τανάγρα συμβαίνουσι  
 εἰς τὴν μεταξὺ Κορσικῆς καὶ Τουλιῶνος ταρα-  
 χώδη ταύτην θάλασσαν.

Καὶ ἐνταῦθα ἐπ' ἀρκετὸν παρέμεινα ἐπὶ τοῦ  
 καταστρώματος, τῶν ἐπιβατῶν πάντων ἰσχυρῶς  
 κατακλιθέντων, παρακολουθῶν ἢ μᾶλλον παρι-  
 στάμενος εἰς τὴν πάλην, ἦν τὸ πελώριον σκάφος  
 μας ἐφίστατο κατὰ τῆς παταγωδῶς βοώσης καὶ  
 ἰσσοδῶς μαινομένης θαλάσσης καὶ τοῦ δαιμω-  
 νιωδῶς τὰ πάντα ἀνατρέποντος ἰσχυροτάτου ἀνέ-  
 μου. Ἦτον ἡ δωδεκάτη μεσονύκτιος ὥρα, νύξ δὲ  
 σκοτεινιάτη καὶ ψυχροτάτη, τὸ δὲ σκάφος μας  
 ἐταλαντεύοντο βραδέως μὲν, ἀλλὰ κεκλιμένως  
 ἰβόα θορυβωδῶς καὶ παφλαστικῶς, ζόφος ἐπε-  
 κράτει ἐντελῶς νυκτότατον πανταχόσε, ἐν δὲ  
 τῷ ἀπολύτῳ ἐκείνῳ σκότει ζωηρόν τι φῶς ἐπὶ  
 τῆς βορείου ἀκτῆς τῆς νῆσον διεκρίνετο, τοῦ  
 ναυικοῦ φανοῦ τοῦ ἀκροτηρίου καὶ σπηθη-  
 ροβολοῦντες τινες ἀστῆρες ἀνὰ μέσον τῶν ἀνα-  
 κινουμένων μελανῶν τεφῶν ἐν τῷ στερεώματι.  
 Καὶ ὁ Ὀρεινός ὄντως μεγαλοπρεπὴς καὶ ὑπε-  
 ρήφανος ἐχώρει κατὰ τῶν μαινομένων αὐτῶν  
 στοιχείων τῆς φύσεως, καπνὸν καὶ πύρον βάλλ-  
 λων ἐκ τῆς μεγάλης κομποδόχης του, θορυβω-  
 δῶς ἐπίσης καὶ διαρκῶς καὶ οὕτως παλαιῶν διὰ  
 τοῦ ἀτμοῦ του καὶ τῶν ἐμβόλων τῶν μηχανῶν  
 του γὰρ ὑπερκλίση προσπαθῶν τὴν ἀντίστασιν καὶ  
 τὸ πείσμα τῶν ἐχθρῶν του. Περιεμαζευμένους ἐν  
 τῷ ἐπαναφορῶ μου, ἐν τινι γωνίᾳ τοῦ πλοίου,  
 ἠκολούθηον ἐνογωνίως καὶ ὑπομονητικῶς τὴν  
 κίνησιν ταύτην τῆς πάλης, παρατηρῶν συνάμα  
 καὶ τὸν ὄλον ἐπλησιάζοντα ἡμᾶς πρώτης τάξεως  
 λαμπρὸν φάρον τῆς Κορσικῆς, ὅτε βλέπω, ὅτι  
 παρ' αὐτῷ ἢ τρικυμία ὄρετο ἰσσοδῶστα καὶ

πελώρια κύματα ἐξέσπων ἐπὶ τῶν βράχων κατὰ  
 τῆς ἀκτῆς. Ὅντως ἡ ναυική, ἐκείνη, ἐξίκετο  
 εἰς ἕμιστον σημεῖον περιωπῆς καὶ προόδου, κα-  
 τορθοῦσα διὰ τοῦ ἀτμοῦ καὶ τῶν σιδηροφρά-  
 κτων σκαφῶν τοσοῦτον ἀσφαλῶς ὡς ἀντεπεξέρ-  
 χεται κατὰ τοιοῦτων φοβερῶν στοιχείων. Ὁ δὲ  
 ἀνεμος ἦδη καὶ τὰ ἰσχυρότερα κύματα οὐδὲν  
 πλέον δύνανται κατὰ τῆς ἀνιοχῆς τοῦ σιδήρου  
 καὶ τῆς δυνάμεως τοῦ ἀτμοῦ καὶ ὁ ἄνθρωπος  
 στέφεται καὶ πάλιν νικητὴς καὶ ἐν αὐτῷ τῷ βα-  
 σιλείῳ τοῦ Ποσειδῶνος.

Διήλθωμεν οὕτω τὸ φοβερὸν ἀκροτήριον τῆς  
 Κορσικῆς ἐν ζοφερῇ καὶ ταραχώδει μεσονυκτίῳ  
 ὥρᾳ, ὅτε κορεσθῆς καὶ πάλιν ἐκ τοιοῦτου  
 ὥραϊου φυσολογικοῦ θεάματος, μετέβη ἡσυ-  
 χος γὰρ κοιμηθῶ.

Τὴν πρώταν περὶ τὴν 8 ὥραν ἦλθεν ὁ Ἀν-  
 δρέας καὶ μὲ ἀνύπνισον, λέγων μοι ν' ἀνέλθω,  
 ὅπως ἴδω τὸ Τουλιῶν, ὅπερ διηρηχόμεθα ἐξωθῆ  
 αὐτοῦ καὶ ἐν θορυβῶν γαλλικὸν βάλλον δι' ὀβί-  
 δων κατὰ τῆς ἔναντι νησίδος. Καὶ ὅπως ἦτον  
 ὥραϊον τὸ θέαμα, καθόσον αἱ ὀβίδες διέβαινον  
 ἐμπροσθεν καὶ εἶτα πλησίον ἡμῶν καὶ διερχο-  
 γνῶντο ἐπὶ τῶν βαλλομένων βράχων.

Ἐντεῦθεν μέχρι Μασσαλίας πάντες οἱ ἐπιβά-  
 ται περιεργαζόμεθα τὰς ὥραϊας ἀκτὰς τῆς Γαλ-  
 λίας καὶ περὶ τὴν 5 μ. μ. εἰσηρηχόμεθα μεγα-  
 λοπρεπῶς διὰ τοῦ Ὀρεινοῦ εἰς τὸν ἐκτεταμέ-  
 νον καὶ θεαματικώτατον ὥραϊον λιμένα τῆς Μασ-  
 σαλίας, ἐνθα μετὰ ἡμίσειαν ὥραν ἠγκυροβολοῦ-  
 μεν παρὰ τὴν ἀκτὴν τῆς Ἐταιρείας τῶν Δια-  
 πορθημέσεων, ἐνθα πολλὸς κόσμος εἶχε συρρέ-  
 σαι ἦδη πέριξ, ἀναμένων τὴν ἀφίξίν μας.

## Ἡ Μασσαλία.

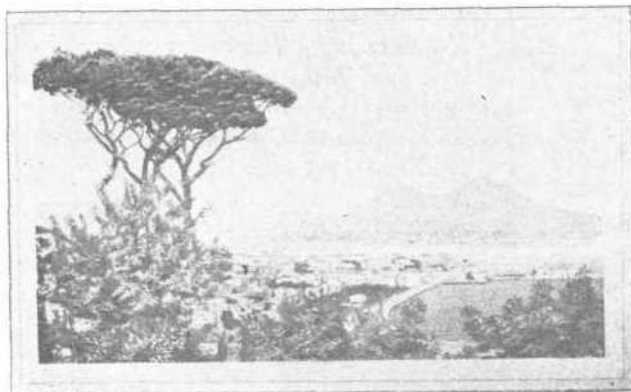
Αἱ διατυπώσεις τῆς ἀποβιβάσεως τῶν ἐπιβα-  
 τῶν ἀπὸ τοῦ ἀτμοπλοίου εἰς τὴν ἀποβάθραν καὶ  
 ἐντεῦθεν εἰς τὸ τελωνεῖον, ἢ ἐπιθεώρησις τῶν  
 ἀποσκευῶν ἐν θορυβῶ καὶ ἀρκετῇ ἀταξίᾳ ἐντὸς  
 μεγάλης εὐρείας αἰθούσης, ἐνθα πολλοὶ ἐπάλλη-  
 λοι καὶ φύλακες ἐπισκοποῦσι τὰ πάντα καὶ ἡ ἐν-  
 γένει οὐχὶ ἴσως ἐπὶ πρόσωπος ἐντύπωσις μᾶς  
 τοσοῦτον μεγάλης, κεντρικῆς καὶ ἐμπορικῆς πό-  
 λεως τῆς Γαλλίας, δὲν διαθέτουσι καλῶς τὸν  
 ταξειδιώτην, ὅπως περιμένει κάτι τι ἄλλο μᾶλ-  
 λον καλεῖτερον, ὥραιότερον καὶ εὐγενέστερον γὰρ  
 ἴδῃ. Ἀπὸ τοῦ τελωνεῖου δὲ ἡ δι' ἀμαζῶν, διὰ  
 τοῦ ἠλεκτροχοδρομοῦ ἢ ἀποστολικῶς μετάβασις  
 μέχρι τοῦ Ἑλληνικοῦ ἰδίως Ξενοδοχείου τῆς  
 Λέσβου τῆς ὁδοῦ Μποβῶ, ἐνθα καταφεύγουσι  
 κρυφῶς οἱ πρῶτοι ταξειδιῶται ὁμογενεῖς, δὲν  
 παροσιάζει ἐπίσης καὶ τὸ σπουδαῖον, οὔτε καὶ τὸ  
 πολὺν ἐνδιαφέρον δι' ἡμᾶς τοὺς κομποπολίτας,  
 οὔτινες ἐσυνειθίσσαμεν τὰ πάντα γὰρ ἐξορυχί-  
 μεν καὶ ὅλα τὰ μυκτηρίζωμεν, διὸ ὑπερηφα-  
 κενόμεθα γὰρ θεορῶμεν πάντα τὰ ἡμέτερα ἐπεί-



τερα. Καί ἴσως δὲν ἔχομεν καὶ ἄδικον. Ὁ Πενραιεύς μας εἶναι πολὺ ὠραιότερος, καθαρώτερος καὶ εὐπρεπέστερος, ἢ δὲ τάξις καὶ ἡ εὐγένεια ἐν τοῖς τελωνείοις οὐχὶ καὶ τόσον ἀξιόμιστος.

Ἐκ τοῦ ξενοδοχείου τῆς Λέσβου, ἐνθα κατελύσαμεν, μόλις ἐτακτοποιήσαμεν τὰ πράγματά μας, ἐξήλθομεν εἰς τὴν πόλιν, ἣς ἐν τισὶ εἶναι παλὸν ὠραία καὶ σημαίνουσα. Εἰσῆλθομεν ἀμέσως εἰς τὴν ὁδὸν Καννεβιέρ, ἣς εἶναι ἡ μεγαλύτερα καὶ ὠραιότερα, ἢ περιέχουσα τὴν πληθεσιέστεραν κίνησιν καὶ ἣς χωρίζει τὴν παλαιὰν ἀπὸ τῆς νέας πόλεως. Ἡ ἡμέρα ἔκλινε πρὸς τὴν δύσιν τῆς καὶ εἶδομεν τοὺς γάλλους ἐνθῆμως ἄνω καὶ κάτω ταύτης περιφερομένους καὶ πληθὺς ἄλλων τοιούτων μετὰ τῶν γυναικῶν τῶν σινοσιζομένων ἐκατέρωθεν, ἐξῶθεν τῶν καφενεῶν, ζυθοπωλείων καὶ ζαχαροπλαστειῶν, αἵτινα ὄντως ἀμυλλῶνται πρὸς τὴν φιλοκαλίαν καὶ τὸν ἐξωραϊσμόν.

Ἡ Μασσαλία ἀριθμοῦσα περὶ τὰς 400.000 κατοίκων εἶναι ἐμπορικὸν κέντρον τῆς Γαλλίας, κειμένη ἐπὶ τοῦ κόλπου τοῦ Λέοντος, καὶ περι-



Ἀπόψις τῆς Νεαπόλεως

χει πολλὰς μὲν λαμπρὰς οἰκίας καὶ μέγαρα καὶ δημόσια κτίρια καὶ περικαλλεῖς ναοὺς, πλὴν καὶ πολλὰς ἀκατονόστους ὁδοὺς καὶ ρυπαρὰς ἀκόμηνους συνοικίας. Ἡ Μητρόπολις, ρυθμοῦ βασιλικῆς, οἱ γοιθικοὶ ναοὶ τοῦ Ἁγ. Βικεντίου καὶ τοῦ Ἁγ. Μιχαήλ, τὸ χρημαιστήριον, ἐν εἶδει ἑλληνικοῦ ναοῦ, τὸ Chateau d'Eau (ἀνοβρυτήριον), ἐν τῷ προαστείῳ, περιέχον Μουσεῖον καὶ Βιβλιοθήκην μετὰ Ζωολογικοῦ κήπου, τὸ δικαστήριον καὶ ἄλλα περικοσμοῦσι καὶ ἐξωροῦζουσι καταλλήλως τὴν πόλιν. Ἐπίσης ὑπάρχουσι καὶ πλεῖστοι ὠραῖαι πλατεῖαι καὶ περίπατοι, ὡς καὶ πολλοὶ ἐπισημονικαὶ καὶ ἐμπορικαὶ σχολαί, γεωργικαὶ καὶ ἄλλαι Ἐταιρεῖαι.

Ἐπὶ τῆς εἰσόδου τοῦ παλαιοῦ λιμένος ὑπάρχουσι ὀχυρώματα πρὸς προφύλαξιν τῆς πόλεως, ὡς καὶ φρούριον ἰσχυρὸν πρὸς νότον, ἐπὶ βελάχου δὲ ἐκ τῆς θαλάσσης ἀναδυομένου ὑπάρχει ὁ

πύργος τοῦ Ἰφ, ὁ χρησιμεύσας ἄλλοτε ὡς πολιτικῆ εἰρκτῆ καὶ γενόμενος γνωστός ὑπὸ τοῦ Ἀλεξ. Λουμὰ ἐν τῷ μυθιστορηματί του «Ὁ κόμης τοῦ Μέντε Χρήστου».

Ἡ Μασσαλία, ὡς γνωστόν, ὑπῆρξεν Ἑλληνικὴ ἀποικία καὶ ἰδρύθη τῷ 600 π. χ. ἐπὶ φρυγῶν Φωκοέων, χάρις δὲ εἰς τὸ ἐμπόριον αὐτῶν ἤκμασε μεγάλως καὶ ἐθεωρεῖτο ἡ κυριότερα πόλις τῆς Μεσογείου. Ἡ πολιτεία δὲ αὐτῆς ἦτο ἀριστοκρατικὴ καὶ μετὰ τῆς ἰσχυρᾶς τότε Ρώμης διετέλει εἰς φιλικὰς σχέσεις· διεθμως κατὰ τὸν μεταξὺ Πομπητῶν καὶ Καίσαρος ἐμφύλιον πόλεμον ἡ ἀριστοκρατικὴ μερὶς ἐδέχθη ἐν τῷ λιμένι τῆς Μασσαλίας στόλον τοῦ Πομπητῆ, ὁ Τριβώνιος καὶ ὁ Βροῦτιος ἐκνείευσαν αὐτὴν μετὰ πεισματώδη μάχην καὶ μετὰ δύο ναυμαχίας πολλὰ δὲ τῇ ἐπεβλήθησαν βάρη, χωρὶς ὅμως νὰ τῇ ἀφαιρεθῇ ἡ ἐλευθερία. Νεωὶ αὐτῆς μνημονεῖονται ὁ τοῦ Ἀπόλλωνος καὶ ὁ τοῦ Ἐφεσίου Ἀριέμιδος. Κατὰ δὲ τὸν Μεσαίωνα διετήρησε τὴν ἀνεξαρτησίαν τῆς, μέχρις ὅτου ἐπέκλυσε τῷ 1482 εἰς τοὺς βασιλεῖς τῆς Γαλλίας, ἀπώλεσε δὲ ἐπὶ Λουδοβίκου ΙΔ' τὰ ἰδιαίτερα προνόμια αὐτῆς.

Ἀφοῦ λοιπὸν διήλθομεν τὴν μεγάλην ὁδὸν Καννεβιέρ καὶ ἐφθάσαμεν εἰς τὸ τέγμα αὐτῆς, ὅπου πολλὰ διακλαδώσεις διευθύνονται τῆδε κακέισε καὶ ἐνθα ὠραῖος γοιθικοῦ ρυθμοῦ ναὸς προβάλλει μὲ ἰξαισίαν ἀρχιτεκτονικὴν καὶ διακόσμησιν λαμπράν, ἐπιστρέψαμεν εἰς τὸ ξενοδοχεῖον μεσ δ' αὐτῆς αὐτῆς ὁδοῦ μετὰ περιεργείας καὶ προσοχῆς περιεργαζόμενοι τὰς ποικίλας ὠραίας προθήκας τῶν ἐμπορικῶν καταστημάτων, ἀντιεὶς μολογουμένως ἐπιτρέχουσι πάντων τῶν ἐθιῶν κατὰ τὴν ποικίλιαν, ὠραιότητα, διακόσμησιν,

πολυτοὺν καὶ τὸν νεωτερισμόν. Ὁ γάλλος εἶνε μοναδικὸς σύγχρονος ἔμπορος, ἐπιστάμενος κάλλιστα νὰ προσελκίῃ τὸν ἀγοραστὴν καὶ διὰ τοῦ τρόπου του καὶ διὰ τοῦ ὠραίου πάντοτε καὶ νέου ἐμπορεύματός του. Καὶ ἐν παραδείγματι: Διερχόμενοι περὶ μικροῦ ὑπαίθρου ἐκίσε παραπήγματος, ἐνθα γυνὴ τις ἐπώλει ἄνθη καὶ παρατηρῶν μικρὰς ὠραίας ἀνθοδέσμας καὶ ρόδα:

— Ναί, ναί, Κέρισί μου, ἔχω πολὺ ὠραῖα ἄνθη καὶ μυρίζον ἐξαίσια, ἄριστα, ἰδέτε καὶ δοκιμάσατε, ἰδοὺ, λάβετε δύο ρόδα καὶ ἀμέσως μὰς ἔθεσε δύο εἰς τὴν κομβιοδόχην:

— Ἐὐχαριστοῦμεν καὶ πόσον κάμνον·

— Αὐτὰ τίποτε, ἀλλὰ τοῦτο ἐν φεράγκον καὶ αὐτὸ ἤμισον.

Καὶ ἀναγκάζεσθε οὕτω ν' ἀγοράσητε ἄκοντες κατὰ τι.

Ἐπιστρέψαντες εἰς τὸ ξενοδοχεῖον, ἀνῆλθομεν

εἰς τὸ πρῶτον διαμέρισμα, ὅπου τὸ ἑλληνικὸν ἑστιάτοριον τοῦ φιλοῦμιον καὶ εὐγενειστάτου κ. Μενεξοπούλου, διατηροῦντος αὐτὸ μετὰ τῆς ἀξιολόγου Κυρίας του. Εἰς τὴν αἴθουσαν ἦτον ἀρκετὸς κόσμος καὶ ἐπροχωρήσαμεν εἰς τὸ παρακείμενον δωμάτιον, ὅπου μεγαλειέτα ἡσυχία καὶ ἄνεσις ἐπεκράτει, διε ἀκούω γέλωτος καὶ ὁμιλίαν γνωστῆν ἡμῖν.

— Ὁ κ. Πρίντεξης, ὄριστε ἰδῶ. κ. Πρίντεξη, κ. Πρίντεξη.

— Μπᾶ, ὁ κ. Πυλαλᾶς καὶ ἡ Κυρία του. εἴπομέν. Τί καλὰ καὶ πῶς ἐδῶ, δὲν ἐξηκολογήσατε τὸ ταξίδιον;

— Ὁχι, φίλε μου, ἄκουσον, τί ἐπάθαμεν μὰς λέγει ὁ κ. Πυλαλᾶς. Ὅτι ἀπεχωρίσθημεν εἰς τὸ ἀιμόπλοιον, ὡς εἶπον, ὅτι θὰ μεταβαινόμεν εἰς τὸ πρακτορεῖον, νὰ λάβωμεν τὸ εἰσιτήριον μας διὰ τὴν Ἀμερικὴν καὶ ἀμέσως ν' ἀναχωρήσωμεν διὰ τὸ Χερβοῦργον, ὅπου ἀναμένει τὸ ἀιμόπλοιον. Ἀλλ' ἐκεῖ μὰς εἶπον, ὅτι μὲ τὸ ἀιμόπλοιον τοῦτο δὲν ὑπάρχει καιρὸς, διότι ἐφθάσαμεν ἄργά καὶ ὅτι θ' ἀναγκασθῶμεν νὰ μείνωμεν μίαν ἐβδομάδα εἰς Γαλλίαν, λοιπὸν ἤλθομεν ἐδῶ νὰ σᾶς εὐρωμεν.

— Ἀκριβῶς ὅπως μὰς εἶπατε κ Πρίντεξη καὶ ἦτο καὶ ἡ ἐπιθυμία σας, προσέθηκεν ἡ ἀξιόλογος Κυρία του, νὰ συνταξιδευθῶμεν καὶ εἰς Παρισίους μασὺν καὶ νὰ ἴδωμεν ὁμοῦ τὰ διάφορα ἐκεῖ μέρη.

— Ὁραῖα, πολὺ ὠραῖα, ἀξιόλογα, εἶπον, θὰ ἔχομεν ὠραίαν συντροφίαν καὶ θὰ περᾶσωμεν θαναμάσια, καθόσον καὶ ἡμεῖς ξένοι εἴμεθα ἐδῶ εἰς Γαλλίαν.

Καὶ καθήσαντες παρὰ τῇ αὐτῇ τραπέζῃ, συνεφάγομεν μὲ πολλὴν ὄρεξιν καὶ πολλοὺς γέλωτας, τῆς κυρίας Μενεξοπούλου, παραθεσάσης ἡμῖν ὠραῖα ἐδέσματα, μετὰ ὠραῖον γαλλικοῦ οἴνου, δαυς ἰδίως ὑπερήρесе τῷ κυρίῳ Πυλαλᾶ, καὶ μετὰ τοῦτο ἐγεθθέντες πάντες, μετέβημεν εἰς ἑνκατεριστὸν περίπατον ἀνὰ τὴν πόλιν, ἣν δὲν ἐγνωρίζομεν εἰσέτι. Ἀλλὰ τί γέλωτες καὶ τί ἀστειοότητες ἦσαν ἐκεῖνοι καθ' ὁδόν, δὲν περιγράφονται. Ὁ κ. Πυλαλᾶς ἐπανειλημένως ἔλεγεν, τὰ μὰς ἀποβοῦν εἰς κολόν. Περιήλθομεν τὴν ὁδὸν Καννεβιέρ κατὰ μῆκος καὶ ἐπιστρέψαμεν, εἰσῆλθομεν εἰς ἄλλας μεγάλας καὶ ὠραίας ὁδοὺς περιεργαζόμενοι τὰ ὠραῖα καταστήματα καὶ εἴτα καθήσαντες ἐξῶθεν ὠραῖον ζαχαροπλαστειοῦ ἐφάγομεν παγωτά, παραμείναντες ἐκεῖ μέχρι τοῦ μεσονυκτίου, ὅτε ὁ κ. Πυλαλᾶς πεινῶν, μὰς λέγει αἰφνιδίως:

— Πηγαίνωμεν εἰς τὸ ζυθοπωλεῖον νὰ φάγωμεν τίποτε; πεινῶ.

Ὅλοι εὐρέθημεν σύμφωνοι καὶ παρακάμψαντες τὴν ἐπομένην ὁδόν, εἰσῆλθομεν εἰς μέγα τι ζυθοπωλεῖον, ἐντὸς τοῦ ὁποίου πολλὸς κόσμος ὑπῆρχεν, ἰδίως γυναῖκες τοῦ ἐλαφροῦ συρμοῦ,

αἵτινες ἐκυριάρχουν τοῦ γέλωτος καὶ τῆς ὁμιλίας. Ἡ Κυρία Πυλαλᾶ δὲν ἠὺχαριστεῖτο καὶ παρεκάλεσε νὰ φύγωμεν ἐκεῖθεν.

— Παντοῦ εἶναι εἰς τὴν Γαλλίαν, τῇ παρετήρησεν ὁ σύζυγός της, ἄλλως τε ποῖος σὲ γνωρίζει ἐδῶ, αὐριον φεύγομεν καὶ τελειώνει ἡ ὑπόθεσις; καὶ οὕτω παραμείναντες ἐκεῖ ἐπ' ἀρκείων, ἐπίομεν μερικὰ ποτήρια ζύθου, ἐν τῷ μέσῳ πάντοτε θορύβου, γελῶτων καὶ ζωηρῶν ὁμιλιῶν καὶ ἀπήλθομεν.

— Περιέργον, αὐτοὶ οἱ ἄνθρωποι, μὰς λέγει τότε ὁ κ. Πυλαλᾶς, τὴν ἡμέραν ἐργάζονται, ὡς σκλάβοι, τὴν νύκτια διασκεδάζουσι ὡς δούλοι τοῦ χρήματος καὶ τῆς ἡδονῆς καὶ αὐτὸ τὸ ὀνομάζουσι ἐλευθερίαν καὶ ἀδελφότητα! Εἰς τὴν Ἀμερικὴν ἡ δημοκρατία εἶναι πολὺ διαφορετικὴ καὶ τὸ ζῆν πολὺ ἀνθρωπινώτερον καὶ ἐλευθεριώτερον.!

(Ἐπεται συνέχεια)

### Η ΕΤΑΙΡΕΙΑ ΤΩΝ ΠΡΑΤΗΡΙΩΝ

#### ΤΑ ΕΓΚΑΙΝΙΑ ΤΟΥ ΙΔΡΥΜΑΤΟΣ

Τὴν 16ην Μαΐου ἐγένοντο τὰ ἐγκαίνια τῆς εὐεργητικῆς ταύτης ἐταιρείας τῶν Πρατηρίων εἰς τὸ ἐπὶ τῆς ὁδοῦ Σταδίου ὠραῖον μέγαρόν της, παρουσίᾳ τῆς Βασιλικῆς Οἰκογενείας.

Τὸ ἔργον τῆς Ἐταιρείας ταύτης εἶνε ἐθνοφελέστατον καὶ σωτήριον διὰ τὴν ἀνάπτυξιν καὶ διάδοσιν τῆς Ἑλληνικῆς Βιομηχανίας.

Εἶνε μία διαρκὴς ἐκθεσις τῶν Ἑλληνικῶν προϊόντων, αἵτινα καταλλήλως ἡ Ἐταιρεία θὰ διαδίδῃ καὶ πωλεῖ, οὐχὶ μὲ ὑπερίμνησιν, ἀλλὰ εἰς τὴν τιμὴν τοῦ ἐργοστασίου.

Προσεχῶς θὰ ἰδρῶσιν τοιαῦτα πρατήρια εἰς τὰ ἐμπορικὰ κέντρα τῆς Ἀνατολῆς, ἐν Κων(πόλει, Θεσσαλονίκῃ, Σμύρνῃ, καὶ Ἀλεξανδρείᾳ, ὅπου θὰ πωλοῦνται τὰ Ἑλληνικὰ προϊόντα καὶ οὕτω θὰ δοθῇ ὠθησις εἰς τὴν βιομηχανίαν, βιοτεχνίαν καὶ γεωργίαν μας.

Τῆς Ἐταιρείας ὑψηλὸς προστάτης εἶνε ἡ Α.Μ. ὁ Βασιλεὺς, μετὰ πολλοῦ ἐνδιαφέροντος μεριμνῶν περὶ ταύτης.

Ἄξιος ἐπομένως πολλῶν θερμῶν συγχαρητηρίων εἶνε ὁ ἰδρυτῆς τῶν πρατηρίων κ. Λεκός, εἰς ὃν θερμῶς ἐδρόμεθα ἐδδοκίμησιν τῶν ἀγαθῶν κόντων καὶ θυσῶν του.



### ΙΣΤΟΡΙΚΑ ΑΝΕΚΔΟΤΑ

Ο μουσικός Σιμωνίδης παρακάλει τόν Θεμιστοκλήν νά κάμη πρός χάριν του, κάτι τό ξδι-  
κον. «Εάν σο' προσέτεινον νά κάμης έντός του  
θεάτρου, τήν ώραν όπου ψάλλεις, μίαν παραφω-  
νίαν, θα τήν έκαμνες; ήρώτησεν αυτόν ό Θεμιστο-  
κλής.

— Όχι, απήντησεν ό Σιμωνίδης.

— Πώς λοιπόν μου ζητείς νά τό κάμω εγώ,  
ώς πολιτικός άρχων, απήντησεν ό μέγας φιλοσό-  
φος άνήρ.



Καλλιτέγνης τις δεικνύων εις τόν Άπελη  
μίαν Άφροδίτην, ένδεδυμένην διά βαρυτίμων και  
πλουσίαν ένδυμάτων, τόν ήρώτησε μετ' ήτους  
αύταρέσκου, τί έφρόνει περί αυτής.

— Βλέπω καλώς, τώ απήντησεν ό μέγας  
καλλιτέγνης, ότι μή δυναθείς νά κάμης τήν  
Άφροδίτην ώραίαν, τήν έκαμης πλουσίαν!



Ο Κορνήλιος Πέτρος άναφέρει εις τή σχολία  
της Άγίας Γραφής, ότι μοναχός τις ύπεστήριξε  
και εκήρυττεν, ότι τό καλόν κυνήγιον έδημιου-  
ρήθη υπό του Θεού διά τούς κληρικούς και ότι  
άν αί πέδικες, αί φασιανοί και αί συκαλλίδες  
ήδύναντο νά ήμιλήσωσι, θα έκραζον:

«Διάκονοι του Θεού! φάγετε ήμας, ίνα ή ού-  
σία ήμών ένσωματωθείσκα έν τή ύμετέρη άνα-  
σταθή ήμέραν τινα μεθ' ήμών έν τή δόξη και  
μή ύπάγη εις τόν ζόην μετ' των άσεβών!»



Ο Άπολλίος ένυμφεθή πλουσιωτάτην χή-  
ραν όνόματι Παθεντίαν, όλίγον ήλικιωμένην,  
άλλ' ή όποία κατεστενωχωρείτο τριμερά έν τή  
χρηία της. Οί συγγενείς της, οτινας είδον νά  
χάνεται δι' αυτός ή κληρονομία της, κατηγο-  
ρήσαν τόν Άπολλίον, ότι μετεχειρίσθη μαγικά  
μίσκ διά νά τήν πείση νά τόν νυμφευθί. Κατά  
τήν αντίπαράστασιν αυτού και των κατηγορών  
του ένώπιον των δικαστών, ό Άπολλίος ύπερη-  
σπίσθη ένυτόν ως εξής:

— Τόσον πολύ έκπλήττεσθε, διότι ή γυνή  
αυτή ένυμφεθή μετ' χηρείαν δεκατριών έτών.  
Και δέν έκπλήττεσθε περισσότερο, πώς κατώρ-  
θωσα νά μή νυμφευθί ταχύτερον;



Ο στρατάρχης Βανδώμ, όστις ήγειτο του  
γαλλικού στρατού κατά τήν έναντίον της Ιτα-  
λίας έκστρατείαν, είχεν άποστείλει νεκρόν τινα  
εύπατρίδην, όπως άναγγείλη τήν νίκην, ήν είχε  
καταγάγη έν Λουζάρζ. Ο εύπατρίδης όστις  
πολλάκις περιήλθε εις άμηχανίαν και προσέ-  
κοψε μή δυνάμενος ν' άφηγηθί τά της μάχης.  
Η δούκισσα de Bourgoe, ήτις ήτο παρούσα,

έγέλασεν από καρδίας, ένώ τούναντίον ήτο σοβα-  
ρώτατος ό Λουδοβίκος ΙΔ'.

— Μεγαλειότατε, λέγει τότε ό διηγούμενος,  
είνε εύκολώτερον εις τόν Βανδώμ, νά κερδίση  
μίαν μάχην ή εις έμέ νά τήν διηγηθώ.



### ΜΕΓΑ ΞΕΝΟΔΟΧΕΙΟΝ Η ΠΑΛΙΡΡΟΙΑ, ΕΝ ΧΑΛΚΙΔΙ

Όπως άνακτορικόν και εφάμιλλον των καλ-  
λιτέρων ξενοδοχείων των Άθηνών, οικοδομήθη  
έπί τούτω έσχάτως παρά τή άκτή και πλησίον  
της γαλίας έν Χαλκίδι, παρά των φιλοκλήλων  
και πολυτέρων κυρίων Β. Γεωργιάδου μεγαλεμ-  
πόρου και Η. Καμάρια άριστούχου μηχανικού  
έπιτυχώς μετονομασθέν «Παλιρροία» και όπερ  
έπ' κρίσεισιν οίονεις ήρξάτο ήδη της λειτουργί-  
ας του, τμηθέν διά της προελεύσεως των ήμε-  
τέρων πριγκίπων και άλλων ύψηλών ξένων.

Έκτός της άπολύτου έν αυτό εύμαρείας,  
έχει θέαν ρομαντικωτάτην, άέρα ζωοφόρον και  
καθαρώτατην, πρόσφιν με έκτασιν προς τήν θά-  
λασσαν περιέγει δέ 45 ώραίωτάτα δωμάτια, με  
άριστην και πλουσίαν επίπλωσιν, κιθούσας της  
ύποδοχής και λαμπρούς εξώστας, ως και έστι  
τόσιον πρώτης τάξεως, καφεείον ύπ' αυτό και  
ζιθοπωλείον, έτι δέ θέατρον έκρινόν και έν γέ-  
νην πην τό καθιστών τήν διαμονήν εύχάριστον  
και τερπνήν. Πάντα δέ φωτίζονται υπό άπλέ-  
του ήλεκτρικού φωτισμού.

Οί μετακινόντες νά παραθερίσωσιν εις τήν  
«Παλιρροία» της Χαλκίδος εισί βίβλαισι έκ των  
προτέρων περί της άκρας καθαριότητος και πε-  
ριποιήσεως, εύγενούς συμπεριφοράς του τε ρε-  
του διεθυντού και άπαντος του προσωπικού, ως  
και των προσιτών και λογικών τιμών διά πάντα  
προσερχόμενον έπιβάτην.

Διά πησαν δε πληροφορίαν κλπ. άπευθυντέον  
προς τήν «Διεύθυνσιν του Ξενοδοχείου

«Παλιρροία» εις Χαλκίδα

### ΘΕΑΤΡΙΚΑ

#### Θέατρον Συντάγματος

Ο έφρεινός θίασος του ώραίου τού-  
του θεάτρου έχει δύο πρώτης τάξεως  
ήθοποιούς. Τόν συμπανέστατον δραμα-  
τικόν κ. Εύτύχιον Βονασέραν και πρώ-  
την των ήθοποιών, δεσποινίδα Μαρίαν  
Κοιοπούλη. Ο συνδυασμός των έξόχων  
αυτῶ πρωταγωνιστών μας παρουσιάζει  
έφρέτος τήν τελειότεραν εκτέλεσιν εκλε-  
κτού δραματολογίου, προεξάρχοντος του  
«Κλέπτον» ώραϊοτάτου δράματος, ού-  
τινος ή επιτυχία είνε μοναδική και άπί-  
σιετος.

Εις τήν δευτέραν ιδίως πράξιν τό ακροατή-  
ριον συνέχει και τήν άναπνοήν του, και έναγω-  
νίως παρακολουθών τήν συμπανή πρωταγωνί-  
στριαν, ήτις άληθώς άναδεικνύεται ύπέροχος.

Επίσης μεγίστην επιτυχίαν ο θίασος έσχεν  
εις τήν «Ζωζέταν» και τήν ξεκαρδιστικήν κω-  
μωδιαν «Μαζόμ» καθ' ήν ή δις Μαρίκα μας  
άπέδειξεν, ου γνωρίζει ιά ύποδέεται δίλους τούς  
ρόλους όχι επιτυχώς, αλλά θαυμασίως.

Φαντασθήτε, ου εις τήν «κυρίαν του Μαζί-  
μα» ύποδέεται τήν άοιδόν «καφωδείου» τραγου-  
δοῦσα τήν ιταλίαν «Petite Του Kivoille» γαλ-  
λιστί, με τόνον και sikh Παρισιόν.

#### Θέατρον Άθηνάϊον

Επί τέλους ένθυμηθή ή κυρία Παρασκευο-  
πούλου τας Άθήνας, τόν τόπον του παλαιοῦ  
θριάμβου της και ένεφανίσθη έφρέτος επί του Ά-  
θηναίου, συνεξαζομένη με τόν κ. Οικονόμου.

Μεταξύ των πολλών επιτυχιών του Άθηναί-  
ου προεξάρχει τό ώραϊον δράμα «Δεβήρα» έπα-  
νελημμένως παιζόμενον ή «έξωφρενική οικογέν-  
εια» κτλ. Η κυρία Παρασκευοπούλου δέν έλη-  
σμονήσσε και τήν προσφιλή της «Μήδειαν» έν η  
θριαμβεύει άληθώς.

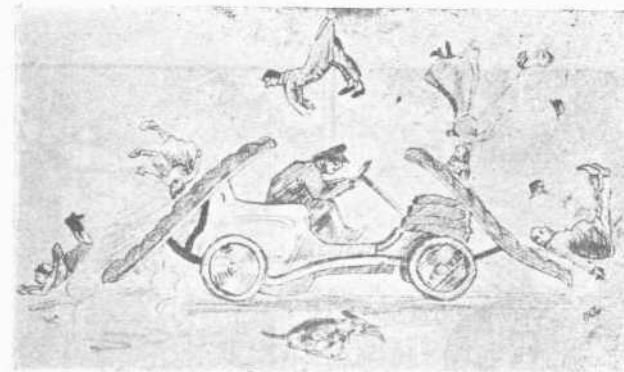
Προσεχώς θα γράρωμεν έκτενώς.

### ΜΩΣΑΙΚΟΝ

Τό διατί :

- Ο ύπολοχαγός μ' έχει δύο ήμέρας, φίλε μου, εις φυλάκισιν.
- Και δέν τόν ήρώτησες διατί ;
- Α, ναί... αλλά μου έδωκε δύο ήμέρας άκόμη.

— Τοτό, δείξε τήν γλώσσάν του εις τόν κ. Ιατρόν.



Τύπος νέου αυτοκινήτου άκινδύνου διά τούς πεζούς.

Και ο Τοτός.

— Τήν έδειξα χθές και του δασκάλου και με  
έτσάμισε στο έξύλο.

— Έχετε νά μου ειπήτε τίποτε ;

— Ναί, θά σοῦ έλεγα νά μή λησμονήσης τας  
50 δραχμάς, που μου χρεωστείς . . .

— Μείνε ήσυχος, αφέντη μου, θά τας ένθυ-  
μούμαι όσο που θά άποθάνω.

Εις άνθρωπος νυμφευθείς δύο φορές, μετα-  
μελείται διά τήν πρώτην του σύζυγον.

— Κύριε, του λέγει ή δευτέρα, σάς δμνύω,  
ου ούδείς μεταμελείται περισσότερο από έμέ.

Μεταξύ άμαξῶ και διαβάτων :

— Παρακαλώ, ποιόν δρόμον νά πάρω, διά  
τόν σταθμόν ;

— Αυτόν, άπαντά ο άμαξηλάτης, δεικνύων  
τήν άμαξάν του.

— Κύριε Ιωάννον, λυπούμαι πολύ διότι δέν  
παρευρέθην εις τήν κηδείαν της άτυχούς συζύ-  
γου σας ήμουν εις τήν έξοχήν.

— Μπζ ! δέν βλάπτει, έρχεσαι άλλοτε.

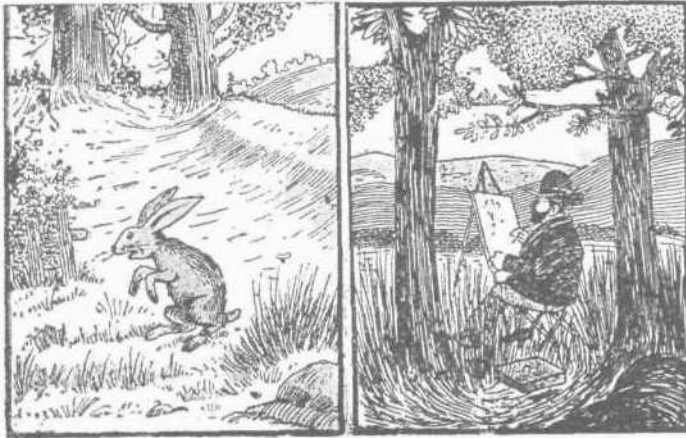
Πώς σκέπτοιται οί νυμφευμένοι :

- Υπόθεσον, φίλε μου, ου συλλαμβάνεις  
τήν γυναϊκά σου επί αυτοφόρω, τί θά κάμης ;
- Θα βγάλω τό ρεβόλβερ και θά τήν σκο-  
τώσω άμέσως.
- Και τόν έραστήν της ;
- Θα τόν εύχαριστήσω, διότι με άπήλλαξε  
τοιαύτης γυναϊκός.





Μαγικά εικόνες



Πού είναι ο κενηρός; Πού βλέπετε ένα θαυμαστήν του ζωγράφου;

ΓΕΩΡΓ. Ε. ΚΑΚΑΜΠΟΥΡΑΣ Δευτερεύς του νέου Ύψιστου τῆς Αἰγύπτου. Φαίνεται ἐκτάκτως περιποιημένα καὶ μαγευμένα μετὰ μοναδικῆς τέχνης ὑπὸ εἰδημονίας τῆς γῆτος. Περιπέσεις καὶ καθρέφτης ἐτακτοῦ. Δεκνύσαστε ὅσοι ἐτι δὲν προσέλθωτε.

ΠΑΠΑΣΤΕΦΑΝΟΥ. Ἐν Μανσούρα — Αἴγυπτος. Παράγγελιά, ἀντιπροσωπευτικά. Εἰσαγωγή, ἐξχρυσή. Ἀσφάλειαι πυρᾶς καὶ ζωῆς. Σιγαρέτα, εἰκονογραφούμενα δελτάρια, κτλ.

ΑΛΛΗΛΟΓΡΑΦΙΑ

Γ. Δ. Κ. Ἰθάκη. Βραχέα σας ἐλήφθη. Ἀναμένομεν, ὡς γράφετε, ἐμβρασμα, προσεχῶς.  
 Ζ. Β. Cassila. Ἐπιστολή καὶ συνδρομαὶ ἐλήφθησαν. Εὐχαριστοῦμεν. Γράφομεν. — Γ. Τ. Καβάλλαν. Ἐπιστολή μετὰ συνδρομῆς ἐλήφθη. Εὐχαριστοῦμεν. Γράφομεν. — Μ. Μ. Κέρρον. Ἐπιστολή μετὰ ἀποδείξεις ἐλήφθη. Εὐχαριστοῦμεν πολὺ. Ὁ Μανώλης φοβίται τὴν ζέσην. — Ρ. Δ. Ροδε-ἰα. Ἐπιστολή καὶ χεῖματα ἐλήφθησαν. Εὐχαριστοῦμεν, λαχέτα ἀποτιέλλομεν. Γράφομεν. — Μ. Μ. Βενθίουα. Συνδρομὴ ἐλήφθη. Εὐχαριστοῦμεν, γράφομεν. — Α. Δ. Κεχαν. Σας ἐνυγράφομεν καὶ ἀπαιτήσομεν. Στείλατε συνδρομὴν δι' ἐπιταγῆς, τραπεζογραμμάτων ἢ χρυσῶν νομισμάτων ἐντὸς χαρτονίου δι' ἐπιστολῆς οὐσιμῆς. — Γ. Δ. Ζαχαζίν. Ἐπιστολή ἐλήφθη. Ἐχει καλῶς. Εὐχαριστοῦμεν. — Δ. Σ. Βυρηττόν. Ἐχει καλῶς, ὡς γράφετε, ἀναμένομεν νεοτέραν σας. — Α. Ε. Κερπενήσιον. Συνδρομὴ ἐλήφθη ἀνεῦ ἐπιστολῆς. Περὶ ἄλλου προσώπου τί ἀπείρηται. — Ν. Ζ. Ασημάνα. Ἐπιστολή σας ἐλήφθη, εὐχαριστοῦμεν, γράφομεν. — Ν. Ζ. Μ. Βερολίνον. Ἐπιστολή μετὰ περιχόμενα ἐλήφθη. Ἐχει καλῶς. Σηχαυρόμεθα ἀπὸ καρδίας διὰ τὴν νῆαν ἐπιτυχίαν καὶ φθιαμβον προσδόν σας. — Α. Ν. Τυνίς. Συνδρομὴ σας ἐλήφθη. Εὐχαριστοῦμεν. — Η. Β. Σῦρον. Ἐπιστολή ἐλήφθη. Παράγγελιά ἐστάλη. — Κ. Α. Κωνσταντινούπολιν. Συνδρομὴ ἐλήφθη. Εὐχαριστοῦμεν. Γράφομεν. — Α. Χ. Βώλον. Περιμένομεν ὑποσχθέντα. — Η. Η. Πόρτ. Σάιδ. Ἐπιστολή ἐλήφθη. — Δ. Κ. Κέρρον. Ἐπιστολή τίλος ἐλήφθη. Ἀπαντῶμεν προσεχῶς.



ΠΝΕΥΜΑΤΙΚΑΙ ΑΣΚΗΣΕΙΣ

ΑΙΝΙΓΜΑ

Τὸ πρῶτον εἶνε λέξις  
 πολλὴ σημαντικὴ  
 ὅλοι ἐμπρὸς τῆς τοῖμον  
 μεγάλου καὶ μικροῦ  
 Ὅλο ἐαυτὸς ραδίσει  
 οἷμά μ' ἄ γαίης παύσει  
 ἄπιστο δὲν γρίψει  
 ἔσπιδό γὰρ νὰ μὴ χάσῃ  
 Ἄλλ' ἂν τῆς αφαιρήσῃ  
 διὸ γράμματα μονάχα  
 περιφρῆμον τετρατόδον  
 μωρὸς νὰ εἴρωε τάχα;

ΓΡΙΦΟΣ

Υἱὸς Φ μερὶς ἢ τέτα παρὰ ἤτοι τος.

ΦΥΡΔΗΝ ΜΙΓΔΗΝ

Οι — Σαση — εν — θασχει

Κισσόλ.

ΔΗΜΗΤΡΙΟΣ ΤΑΤΑΓΙΟΣ

Δεινὸν πλήγμα ἐπῆλθε τῇ οικογενείᾳ Τατάγιου, διὰ τοῦ θανάτου τοῦ προσφιλοῦς μέλους τῆς, Δημ. Τατάγιου, ἀπροσδοκῆτως ἐπελθόντος ἐν τῷ ξενοδοχείῳ Μπριστόλ, ἐκ καρδιακοῦ νοσήματος ἐν Ἀθήναις, μόλις ἀφίχθη ἐκ Καίρου.

Ἡ νεκρόσιμος ἀκολουθία ἐγένετο ἐκ τοῦ ξενοδοχείου Μπριστόλ εἰς τὸν Νάον τοῦ Ἁγίου Κωνσταντίνου, χοροστατούντος τοῦ ἀρχιεπισκόπου καὶ πολλῶν ἱερέων, τὸ δὲ πένθος ἔφεραν ὁ ἀνεψιὸς Γεώρ. Ἰωάν. Τατάγιος.

Τὴν κηδεῖαν παρεκολούθησαν ἄπειρον πλῆθος μετὰ τῶν ὁποίων διακρίνοντο οἱ βουλευταὶ κ. κ. Μπαλάφας καὶ Στεφανίδης.

Ἐπίσης τῷ τετιμημένῳ νεκρῷ κατετίθησαν πλείστοι ὄσους στέφανοι ἐν εἰς διακρίνοντο τοῦ κ. Ἰωάν. Τατάγιου, ὡς δὲ καὶ ἰδιαίτερος τῆς οικογενείας Ἰωάννου Τατάγιου, τοῦ ἀνεψιοῦ κ. Γρηγορ. Τατάγιου διευθυντοῦ τοῦ καταστήματος τοῦ ἐν Καίρῳ κ. Ἁγγ. Καπάτου, τοῦ κ. Κ. Λυκούδη καὶ πλείστων ἄλλων, ὧν ἡ μνήμη ἡμῶν δὲν συνεκράτησεν.

Μετὰ τὴν νεκρόσιμον ἀκολουθίαν, τὸν νεκρὸν προσεφώνησεν ὁ δικηγόρος κ. Στεφ. Κωνσταντινίδης καταλλήλως.

Τοὺς στέφανους ἐξέποιησεν ἡ οικογενεῖα, ὧν τὸ ἀντίτιμον διέθεσεν ὑπὲρ τῶν πτωχῶν τοῦ δήμου Κυμαίων.

Διὰ τὸ δεινὸν πλήγμα τοῦ θανάτου τοῦ προσφιλοῦς μέλους Δημητρίου, διὰ βιβάζομεν τῇ οικογενείᾳ Τατάγιου τὰ θερμὰ συλλυπητήρια