



ΠΕΡΙΟΔΟΣ Γ΄.

ΤΟΜΟΣ Η΄.

ΕΤΟΣ 1914

← 30 / 30 →

ΤΕΥΧΟΣ 3

15 Αυγούστου 1907

ΑΘΗΝΗΙ

Ὁδ. Εὐριπίδου-Σωκράτους 2



ΔΙΕΥΘΥΝΤΗΣ - ΕΚΔΟΤΗΣ

Φ. ΠΡΙΝΤΕΖΗΣ

← 30 / 30 →

Περιοδικόν - Σύγ-
γραμμα Δεκαπενθήμε-
ρον Ἐγκυκλοπαιδικόν

← 30 / 30 →

ΣΥΝΔΡΟΜΑΙ

Ἐξωτερικοῦ δρα... 16

Ἐξωτερικοῦ δρα... 20



Ο ΛΟΥΔΟΒΙΚΟΣ ΧΥΙΧ

ΕΔΡΑΠΕΤΕΥΞΕΝ ΕΚ ΤΟΥ ΤΕΜΠΛΟΥ :

(Συνέχεια ἐκ τοῦ προηγουμένου)

ΑΛΛΟ ΠΑΙΔΙΟΝ ΑΝΤΙΚΑΤΕΣΤΗΣΕ ὍΝ ΔΕΛ-
ΦΙΝΟΝ
Ἐν πρῶτα ἄλλως τε ἦτο ἀναμφισβήτη-
τον. Οἱ νέοι πληρεξούσιοι δὲν ἐξεπλάγησαν εὐ-
ρόντες τὸν Δελφίνον κοιμώμενον τὴν θ΄ ὥραν
καὶ ἐπέγραψαν τὴν αἰτηθεῖσαν ὑπὸ τοῦ Σίμωνος
ἀπόδειξιν παραλαβῆς τὴν ἐσπέραν ἐκείνην
οὐδεμία ὑποψία.

Ἀλλὰ τὴν ἐπιούσαν, ἅμα ἐξέπλησαν, τὰ
πράγματα ἤλλαξαν· ὤφειλον γὰρ ἐξετάσουν τὸ
παιδίον, γὰρ ὀμιλήσουν μετ' αὐτοῦ· ἢ ἀντικατά-
στασις ἀνεκαλύφθη.

Τί γὰρ γίνῃ; Ποῦ γὰρ τρέξουν. Ποῦ θὰ εὐ-
ρισκον τὸν Σίμονα; Εἰς ποῖον ν' ἀναφέρωσι
τὸ γεγονός; Αὐτοὶ εἶχον ὑπογράψει πλέον τὴν
ἀπόδειξιν τῆς παραλαβῆς τοῦ Δελφίνου καὶ ἐ-
πομένως αὐτοὶ ἦσαν οἱ ἐνοχοί.

Τότε ἠναγκάσθησαν γὰρ περικλείουν τὸ αἰχ-
μάλωτον παιδίον ἐντὸς τοῦ δωματίου του, ἐντὸς
μῆρας τρώγλης «ἀνευ πυρὸς καὶ φωτός, ὡς ἐ-
γράφε τις, φωτιζομένης μόνον ὑπὸ τινος φα-
νοῦ κρεμασμένου πρὸ τῶν κυγκλίδων».

Ἄλλ' ἐπιτρέπεται γὰρ πιστεύωμεν ὅτι τοι-
αύτη προφύλαξις, δι' ἑν παιδάριον, ἐλήφθη
ἀνευ τῆς ἀδείας τοῦ Σωμέτιου, τοῦ μόνου ἐπεν-
θύνου; Διότι ἡ θύρα ἦτο κ α ρ φ ω μ ε ν η
καὶ β ε δ ω μ ε ν η καὶ μόλις ἠδύνατο γὰρ
ἰδῶσι τὸ παιδίον διὰ μικροῦ τινος κυγκλιδώμα-
τος, δι' οὗ τῷ ἔδιδον καὶ τὴν τροφήν
Ἐπῆρχε ἀνάγκη τόσης σπουδῆς ὥστε ν' ἀπο-
φασίσουν καὶ ἐκτελέσουν ἐντὸς τῆς ἡμέρας καὶ
γὰρ ἀποπερατώσουν ὑπὸ τὸ φῶς τῶν φα-
νῶν τὴν ἐργασίαν ταύτην;

Τὴν αὐτὴν ἐσπέραν (20 Ἰανουαρίου) οἱ
τέσσαρες φύλακες του παρέδωσαν τὴν φύλαξιν

εἰς τέσσαρας ἄλλους, οἵτινες μόνον διὰ τῶν
κυγκλίδων εἶδον τὸ παιδίον εἰς τὸ βάθος τοῦ
σκοτεινοῦ δωματίου. Καὶ ἀπὸ ἡμέρας εἰς ἡμέ-
ραν, ἐπὶ ἕξ μῆρας οἱ φύλακες ἠλάσσοντο οὕτω,
μὴ βλέποντες τὸ παιδίον, ἐγκαταλειμμένον, ὡς
ἐγράψεν ἡ ἀδελφή του, ἀνευ ἄλλης βοηθείας
ἐκτὸς τινος κώδωνος κατεστραμμένου ρυπαρο-
τάτου, καὶ ἔχον ὡς συντρόφους τὰς ἀκαθαρ-
σίας του, στερούμενον ἀέρος καὶ φωτός, τοῦ



Ο ΣΙΜΩΝ ΔΙΔΑΣΚΩΝ ΤΟΝ ΔΕΛΦΙΝΟΝ

(Εἰκὼν τοῦ Boilly)

μόνον ὑπάρχοντος παραθύρου φραχθέντος διὰ
σανίδων, καὶ τῆς θύρας καρφωθείσης.

Ἡ οὐκ ἐπὶ αὐτῆ ζωὴ διήρκεσε μέχρι τῆς 10
Θερμυδῶν (28 Ἰουλίου)! Καὶ ὅμως οὐδεὶς
ἐκ τῶν τόσων χορημασιόντων φυλάκων — ἡ-

Οὐδείς ὄμως ἀγνοεῖ ὅτι ἡ ἐπόσχεσις αὐτῆ τῶν ἀπεισιαλμένων καὶ ἡ διαταγὴ τῆς Κοινῆς Σωτηρίας οὐδέποτε ἐξετελέσθη, καθόσον ὁ Λαυρέντιος γνωρίζων τί ἤθελε συμβῆ ἂν ἐπὶ ἰσχυροῦσιν ἀνάντησις τῆς ἀδελφῆς τοῦ Δελφίνου μετὰ τοῦ φηλακισμένου ψευδο-Δελφίνου, ἀπεφάσισε νὰ μὴ ὑπακούσῃ.

Εἰς τὴν δευτέραν τοῦ ἐπιστολῆν, — τρεῖς εἶνε αἱ διαμφοριβητούμεναι ἐπιστολαὶ τοῦ Λαυρεντίου πρὸς τὸν στρατηγόν — ἐκφράζει τὰς στενοχωρίας του, τοὺς φόβους καὶ τὴν ἀπελπισίαν διὰ τὴν ἀνικαιότητα ἣν εἶχον ἀρχισι, ζητεῖ δὲ ὁδηγίας.

Ὁμολογουμένως δὲ τὸ πρᾶγμα ἦτο δυσκολότατον. Νὰ ἀντικαταστήσῃ τὸν ἄλλου δι' ἄλλου ὁμιλοῦντος ἀλλ' ἀσθενοῦς ἦτο λίαν κινδυνώδες· θὰ ἠμίλει βεβαίως· ἀλλὰ τί θὰ ἔλεγε;

(ἔλεται τὸ τέλος)

AN—ΠΡΙΝ

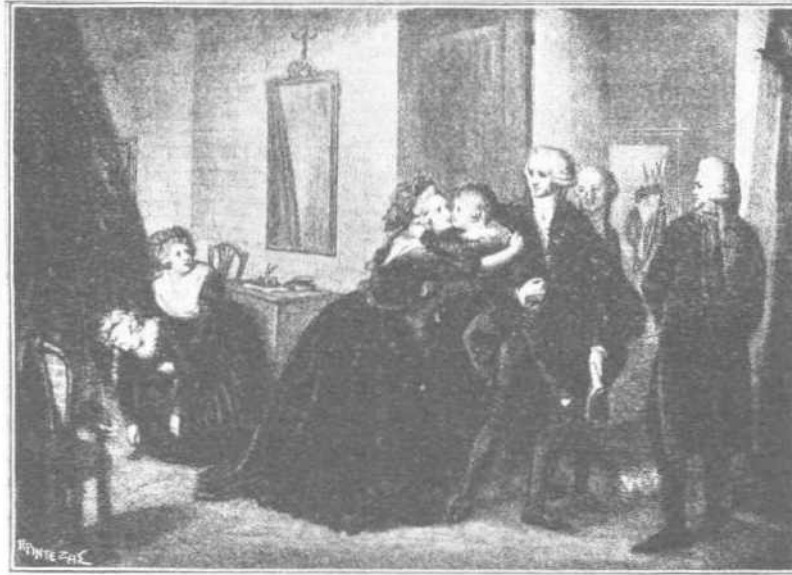
ΠΑΡΑΠΟΝΟΝ

Γιατὶ νὰ μένης ἀφώνος
ς' τὸν τόσον μου τὸν πόνο,
μὲ μίσησες γιὰ συμπονιὰ
αὐτὸ μοῦ δίνεις μόνο.

Γιατὶ ς' τοὺς τόσους πόνους μου
ς' τὰ τόσα δάκρυά μου,
γιατὶ ς' τοὺς φλογεροὺς καύμοις
ποῦ χύνει ἡ καρδιά μου,

Νὰ μένης ἀφώνος ἐσὺ
ἀναίσθητος καὶ κρύος,
εἶνε ἡ πλάνη τῆς ζωῆς
ὁ ἔρωτας ὁ θεῖος.

Εἶνε, μὰ τί εἶνε δι' ἐσὲ
μιανῆς καρδιάς τὸ δάκρυ,



Ο ΑΠΟΧΩΡΙΣΜΟΣ ΤΟΥ ΔΕΛΦΙΝΟΥ ΑΠΟ ΤΗΣ ΜΗΤΡΟΣ ΤΟΥ
ΜΑΡΙΑΣ ΑΝΤΩΑΝΝΕΤΑΣ

εἶνε στολαγματιὰ νεροῦ
σὲ ποταμιού τὴν ἄκρη.

Εἶνε χαλαζὶ σὲ βροχὴ
φωτιὰ ς' τὸν πάγο σβύνει,
φτωχὴ ἀγάπη μόνη τῆς
εἶνε σβυστὸ καμίνι.

Εἶνε γιὰ σὲ ὁ ἔρωσ μου
τῆς νύκτας τὸ σκοτάδι,
εἶνε παράπονο πικρὸ
κλειστὸ σὲ μαῦρον Ἄδην.

Εἶνε γιὰ σὲ ὁ ἔρωσ μου
χιόνι ποῦ δὲν παγώνει,
μήπως τὸ πῦρ, τὴν παγωνιά
δὲν τήνε κρυσταλλώνει;

Μήπως δὲν ληθώνει τὴ χιονιά
μήπως δὲν καίει τὴν πλάσι,
ὦ! δι' ἐσὲ ὁ ἔρωσ μου
ποτὲ δὲν θ' ἀποστάσῃ.

Σοφία Κ. Οικοδομοῦ



ΤΑ ΠΡΩΤΑ EN ELLADI TYPOΓΡΑΦΕΙΑ
LEICESTER STANHOPE
1824-1826

Ὑπὸ τοῦ Σπυριδωνοῦ Τρικούπη ἐπικίδειος λόγος εἰς τὸν Βύρωνα, ἀποθανόντα τῇ 7 Ἀπριλίου 1824, ἐξετυπώθη διὰ τοῦ ὁποῦ παλαιότερου γαλλικοῦ πιεστηρίου, διὰ τοῦ ἐξεδίδοντο καὶ τὰ «Χρονικά» μέχρι τῆς 16 Ἀπριλίου 1824. Ἐπομένως μέχρι τῆς ἡμέρας ταύτης τὸ ἀγγλικὸν πιεστήριον δὲν ἦτο ἀκόμη. Ἐτοιμον πρὸς ἐργασίαν, καὶ τὸ Πολίτευμα ἐξεδόθη μετὰ τὴν ἡμερομηνίαν ταύτην. Τὸ δὲ ὅτι ἡ ἐκδοσις αὐτοῦ ἐμελετᾶτο ἦδη πρὸ τῆς ἀναχωρήσεως τοῦ Στάνχωπ ἐκ Μεσολογγίου κατὰ Φεβρουάριον μῆνα 1823, πείθει ἡμᾶς, ὅτι ἡ πρὸς ἐκτύπωσιν τοῦ βιβλίου ἐργασία ἤρχισεν ἀμέσως μετὰ τὴν τελείαν ἐγκατάστασιν τοῦ ἀγγλικοῦ πιεστηρίου περὶ τὴν 20 Ἀπριλίου 1824 ὅτι εἶνε τοῦτο τὸ πρῶτον ἔργον αὐτοῦ, ἐν τοιαύτῃ δὲ περιπτώσει ἔχομεν τὸν Μεσθενέα εὐθύς ἐξ ἀρχῆς ἐργαζόμενον ἐπὶ τοῦ πιεστηρίου, τούτου καὶ εἰς τὴν ἐκτύπωσιν τῶν «Χρονικῶν» ἀπὸ τοῦ ὑπ' ἀριθμὸν 32 φύλλου διαδεχόμενον τὸν Π. Πατριάκον. Καὶ ἄλλο τι ἐπι βιβλιάρχιον ὑπάρχει προῖόν τοῦ ἀγγλικοῦ τυπογραφείου καὶ φέρον τὸ ὄνομα τοῦ Μεσθενέως, πρὸς τούτοις δὲ καὶ χρονολογίαν, τοῦ ὁποῦ τὸν δυσαναλόγως πρὸς τὸν ὄγκον τοῦ φυλλαδίου μακρὸν τίτλον ἀντέγραψα εἰς τὴν βιβλιοθήκην τῆς ἐνταῦθα ἱστορικῆς καὶ ἐθνολογικῆς ἐταιρείας, ἣτοι «Ἱστορικὴ καὶ κριτικὴ Σύνοψις τῶν ἐν Κρήτῃ διατρεξάντων ἀπὸ τῆς πτώσεως τοῦ πρώτου διοικητοῦ ταύτης ἱππέως Ἀφεντούλιεφ μέχρι τῆς σήμερον. Ἐν ἧ ὡς πρόλογος μὲν χρησιμεύει ἡ γνωστοποίησις τοῦ γενικοῦ καὶ μερικοῦ χαρακτῆρος τοῦ κρητικοῦ λαοῦ καὶ τῶν θριάμβων τούτου ἀφ' ὅτου καθωπλίσθη μέχρι τῆς ἐκπτώσεως τοῦ ῥηθέντος Ἀφεντούλιεφ, ὡς ἐπίλογος δὲ ἐκείνην τοῦ περὶ ἐλπίδος καὶ τρόπου τῆς ἀνορθώσεώς του ἐκ τῶν ἐνεστώτων αὐτοῦ δεινῶν. Ὑπὸ . . . Π. Νικολαΐδου, γράψαντος τὸ τέταρτον ἔτος τῆς ἑλληνικῆς ἀνεξαρτησίας καὶ κατὰ μῆνα Μάιον φθίνοντα. Μεσολόγγιον. Ἐκ τῆς τυπογραφίας Δημητρίου Μεσθενέως. 1824» 8ον σελ. 20.—Τὸ ῥηθέν «γράψαντος κατὰ

μῆνα Μάιον» αἶρει πᾶσαν τυχούσαν ἀμφιβολίαν, διότι κατὰ τὸν μῆνα τοῦτον ἐξετυπώθη καὶ τὰ «Χρονικά» διὰ τοῦ αὐτοῦ τυπογραφείου, ἐπομένως καὶ ὑπὸ τοῦ αὐτοῦ τυπογράφου Δημητρίου Μεσθενέως. Ἀμφιβολία τις θὰ ἐχώρει μόνον διὰ τὸ ἔτος 1824. Ἀπὸ τοῦ Ἰανουαρίου 1825 εἰσερχο-

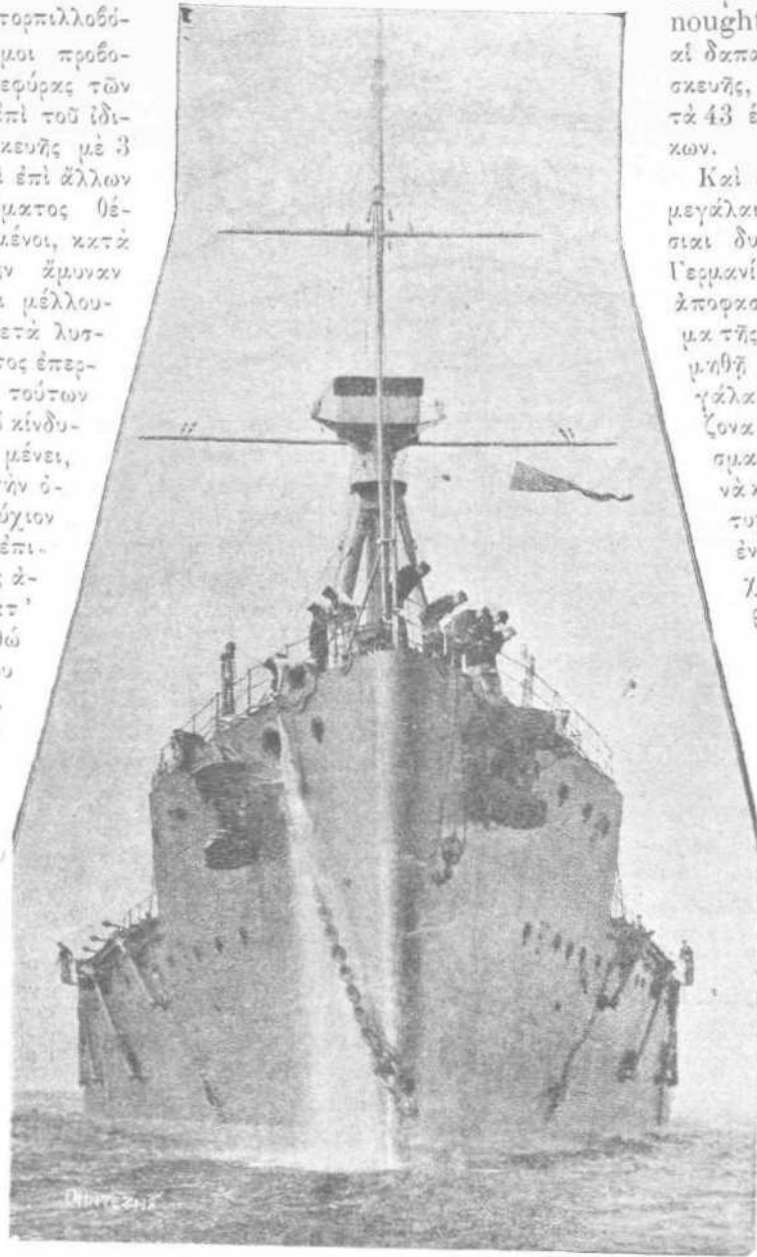
νται τὰ «Χρονικά» εἰς τὸ δεύτερον ἔτος αὐτῶν, καὶ ἔκτοτε εἰς τὸ τέλος ἐκάστου φύλλου ὑπογράφονται ὁ συντάκτης I. I. Μάγερ καὶ ὁ τυπογράφος Δ. Μεσθενέως. Καὶ κατὰ τοῦτο τὸ ἔτος ἐξεδόθησαν ὑπὸ τοῦ Μεσθενέως δύο βιβλία, ἦτοι Θεωρία γενικὴ τῶν διαφόρων διοικητικῶν συστημάτων καὶ ἐξαιρέτως περὶ τοῦ κοινοβουλευτικοῦ, μεθ' ἣν ἔπεται πραγματεία σύντομος περὶ τῶν εἰρηνοποιῶν καὶ ὀρκωτῶν κριτῶν τῆς Ἀγγλίας, κατὰ τοὺς ἀρίστους Γάλλους καὶ Ἀγγλους συγγραφεῖς, ὑπὸ Α. Πολυζωίδου. Τύποις καὶ ἀναλώμασι Δ. Μεσθενέως. Ἐν Μεσολογγίῳ. 1825, 16ον σελ. πδ', 62 (ἰδὲ Π. Λάμπρου Κατάλ. Γ', ἀρ. 232).—Καὶ τὸ ἄλλο: Ὕμνος εἰς τὴν ἐλευθερίαν ἔγραψε Διονύσιος Σολωμὸς Ζακύνθιος τὸν Μάιον μῆνα 1823. Inno alla Liberta Dionisio Solomo da Zacinto scrisse il Mese di Maggio 1823 — Volgarizzato in Prosa Italiana da G. Grassetti Prof. di Lettere Italiane e Latine in Zante Edizione III.—Ἐν Μεσολογγίῳ ἐκ τῆς τυπογραφίας Δ. Μεσθενέως 1825, 8ον σελ. 67. Ἑλληνιστὶ καὶ γαλιστὶ (ἀντέγραψα ἐν τῇ Ἑθνικῇ Βιβλιοθήκῃ).—Κατὰ τὸ τρίτον ἔτος 1826 ἐπῆλθεν ἡ καταστροφὴ ἣν ἀνωτέρω περιέγραψα.

Ἐς ἐπαναλάβωμεν ἐν συντόμῳ τὴν ἱστορίαν τῆς ἐν Μεσολογγίῳ τυπογραφίας. Τὸ πρῶτον πιεστήριον ἐκόμισεν ἐκεῖ ὁ Ἀλέξανδρος Μαυροκορδάτος κατὰ τὸν Μάιον τοῦ 1822, καὶ διὰ τὸ γαλλικόν, διὰ τοῦ ὁποῦ εἶχεν ἐκτυπώθῃ ἡ πρώτη ἐκδοσις τοῦ Προσωρινοῦ Πολιτεύματος ἐν Κορίνθῳ κατὰ τὸν Μάρτιον τοῦ 1822 ὑπὸ τοῦ I. Φιλίμο-νος. Ἐν Μεσολογγίῳ ἐξετυπώθησαν δι' αὐτοῦ ὑπὸ τοῦ Π. Πατριάκου τὰ «Ἑλληνικὰ Χρονικά» ἀπὸ 18 Δεκεμβρίου 1823 μέχρι 16 Ἀπριλίου 1824, καὶ τοῦ Σπ. Τρικούπη Λόγος ἐπιτάφιος εἰς τὸν λόγον Βύρωνα. Ἀπὸ τῆς 20 Ἀπριλίου 1824 ἀρχεῖται ἐργαζόμενον ὑπὸ τὸν Δ. Μεσθενέα νέον ἀγγλικὸν τυπογραφεῖον, κομισθὲν ὑπὸ τοῦ Α. Στάνχωπ, διὰ τοῦ ὁποῦ ἐτυπώθησαν τὰ «Ἑλληνικὰ Χρονικά» ἀπὸ τοῦ ἀριθμοῦ

σθεν από εκάστης πλευράς να πυροβολή. Αί ύποψίαι, ότι κατὰ τὴν γῆσιν μιᾶς ὁλοκλήρου πλευράς, οἱ ἐσωτερικοὶ δεσμοὶ τοῦ πλοίου θὰ ὑφίσταντο τι, ἀπεδείχθησαν ἀδύνατοι. Τὰ μικρὰ κανόνια ἐκ τῶν πύργων τοποθετημένα ἔχουσι διάμετρον 7,6 ἑκκτ. καὶ εἶναι κυρίως ὀρισμένα

διὰ τὴν ἀμυναν κατὰ τῶν ἐπιθέσεων τῶν τορπιλοβόλων. Πολυάριθμοι προβολεῖς, ἐπὶ τῆς γερύρας τῶν διαταγῶν καὶ ἐπὶ τοῦ ἰδιωζούσης κατασκευῆς μεθ' ἑκάστης ἰσοτύτου καὶ ἐπὶ ἄλλων τοῦ καταστρώματος θέσεων τοποθετημένοι, κατὰ τὴν νύκτα τὴν ἀμυναν νὰ διευκολύνωσι μέλλουσι κατὰ τῶν μετὰ λυσσκέας ταχύτητος ἐπερχομένων μικρῶν τούτων ἐχθρῶν. Ἀλλ' ὁ κίνδυνος οὐχ' ἦν μόνον, ὁ ἐχθρὸς δηλ. τὴν ὀλεθρὴν ὑποβρύχιον βολὴν τοῦ νὰ ἐπιτύχη ἐκ μικρᾶς ἀποστάσεως κατ' εὐθείαν ἐπὶ τοῦ θώρακος τοῦ πλοίου νὰ ἐξηποστείλῃ.

Πρὸς ἀμυναν τούτου εἶναι τὰ ἀποκρουστικά τῶν τορπιλλῶν διέκτυα ὀρισμένα, ἅτινα εἰς τὰ ἄκρα τῶν συνκνηκόντων σπειρῶν στερεώνονται, καὶ τὸ κατώτερον μέρος τοῦ σώματος τοῦ πλοίου ὡς κρηνολίνον περιβάλλουσι καὶ τὰς τορπιλλὰς εἰς ἀσφαλῆ ἀπὸ



Ο "ΑΤΡΟΜΗΤΟΣ", ΚΑΤΑ ΤΗΝ ΑΡΞΙΝ ΤΗΣ ΑΓΚΥΡΑΣ

τοῦ πλοίου ἀπόστασιν κρατῶσιν ἐνθα καὶ ἐκρήγνυνται. Τὰ δίκτυα ταῦτα δὲν δύνανται μὲν νὰ μένωσι προστακολλημένα, καθ' ὅν χρόνον ἢ καὶ ἐν παρείᾳ εὐρίσκειται, διότι ἀσπείρου εἰς τὸ ἀνκτυσσόμενον βῆμα δὲν ἀντέχουσι καὶ κίνδυνος ἐπίκειται, μὴ τὰ δίκτυα μετὰ

τῶν ἐλίγων περιπλεγῶσιν, ἀλλὰ, διαρκούσης τῆς παρείας, τὸ δίκτυον δὲν εἶναι τόσον ἀναγκαστικόν, ὅσον εἰς τὸ ἀγκυροβολημένον πλοῖον, ὅπερ φυσικῶς εὐκολώτατα αὐτῶ πρὸς τὸν ἐχθρὸν εἶναι ἐκτεθημένον.

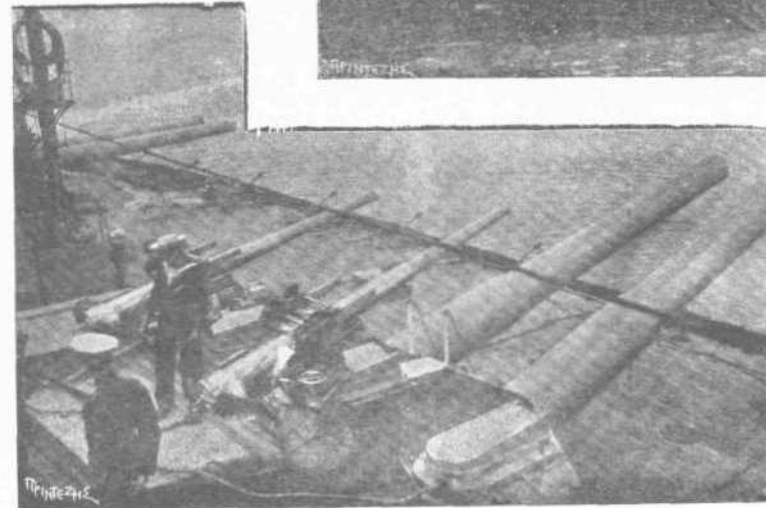
Πρὸς τὴν ἰσχυρὴν ἐπιθετικὴν καὶ ἀμυντικὴν δύναμιν τοῦ «Dread nought» ἀντιστοιχοῦσιν αἱ δαπάναι τῆς κατασκευῆς, ἀνεληθῶσαι ὑπὲρ τὰ 43 ἑκατομμύρια μάρκων.

Καὶ ὅμως πᾶσαι αἱ μεγάλαι αὐταὶ θαλάσσιαι δυνάμεις καὶ τὴν Γερμανικὴν ἔκμην νὰ ἀποφασίσῃ τὸ παράδειγμα τῆς Ἀγγλικῆς νὰ μιμηθῇ καὶ ἐξ ἴσου μεγαλύτερα, ἔτι μάλιστα μείζονα πλοῖα ἐκτοπίσματος 22000 τόνων νὰ κατασκευάσῃ. Εὐτυχῶς δύνανται εἰς τούτοις νὰ δεχθῇ ὅτι ἡ νῦν παρατηρουμένη προσπάθεια ὅπως ὑπερβῇ ἢ μίαν τὴν ἄλλην χώραν κατὰ τὸ ἐκτόπισμα τῶν πλοίων ἔχει φθάσῃ εἰς τὸ ὑψιστὸν σημεῖον. Ὑπάρχουσι ὀρισμέναι θαλάσσιαι τεθριμέναι διὰ τῶν πληθυνόμενων δυναστειῶν τῆς ἐκτελέσεως γυμνασίων ἐν συνδυασμῶ καὶ ἰδίᾳ τῆς προφυλακτικῆς παρείας κατὰ τὴν νύκτα.

Ἐκ τούτου ἐπάτα, ὅτι τὸ μέγιστον γιγαντικὸν πλοῖον ἐνκντῶν τοῦ κινδύνου τῆς ὀλιγκῆς ἀπωλείας κατὰ τὰς συγκρούσεις, ἐξοκέλειται ὡς καὶ κατὰ τὰς ἐκρήξεις τορπιλλῶν καὶ ὑπονόμων ἐξ ἴσου εἶναι ἠσφαλισμένον ὡς πᾶν ἄλλο μικρὸν πλοῖον.

Δύνανται τις ὅθεν δικαίως νὰ δεχθῇ, ὅτι τὴν προτίμησιν τῆς σήμερον διὰ τὰ γιγάντια πλοῖα τοῦ τύπου τοῦ «Dread nought», θὰ ἀκολουθήσῃ ἢ ἐπιτροπὴ πρὸς τύπον μικρότερον μετρίως ἰσχυρὸν ἐν ὀλίγῳ χρόνῳ.

Γ. Κ. Γεωργαλάς ὁ.φ.ε.



ΜΕΡΟΣ ΤΗΣ ΑΡΙΣΤΕΡΑΣ ΠΛΕΥΡΑΣ

ΤΟΠΟΘΕΤΗΣΙΣ ΤΩΝ ΑΠΟΚΡΟΥΣΤΙΚΩΝ ΔΙΚΤΥΩΝ ΤΩΝ ΤΟΡΠΙΛΛΩΝ

ΔΕΝ ΤΑ ΘΥΜΑΣΑΙ ΤΑ ΦΙΛΙΑ, ΠΟΥ ΕΔΩΣΕΣ Σ' ΕΜΕΝΑ ;

Δὲν τὰ θυμᾶσαι τὰ φίλια, ποῦ μοῦδωσες, παρθένε, τοῦ ἔρωτός μου τοὺς παλμοὺς, τ' ἀναστενάγματά μου; Ἐγὼ θερμοῦμαι ποῦ ἐὼ ἐφιέλιπαι ἐμένα πολλὰς φορὰς, πρὶν μακρυνθῆς, φίλατ', ἀπὸ κοντὰ μου!

ποῦ θὰ με βασανίζουσε, ἐνῶ θὰ εἶμι ἀκόμη, θ' ἀντακτοποῦν τὰς σκέψεις σου καὶ τότε θὲν τὰ στρέψης, ὅταν πειθῶ καὶ σοῦ ποῦν ποῦ μ' ἔθαψαν στὸ χῶμα;

Κ' ἐκείνα τὰ γλυκὰ φίλια μὲ μῖταιν διακρωμένα θὰ θυμᾶθης, πολλαί μου, ποῦ ἔδωσας σ' ἐμένα !

..... 12-X-07.

Κ.

Καὶ εἰ στείρῃ ποῦ ἦτανε γραφτὸ νὰ χωρισθῶμε ποῦ εἶπες γὰρ νὰ σ' ἀγαπῶ, νὰ μὴ σὲ λησμονήσω ! Ὅσοις ὅμως ἔτεχε γὰρ νὰ ἀνταμωθῶμε, δὲν ἐνθερμήθης τὰ φίλια καὶ μοῦπαι νὰ σ' ἀγαπῶ !

Εἶ' αὐτὸ κ' ἐγὼ ἀπὸ ἰδοῦ θὰ γῶμαι μὲν ἡμίση κ' εἰς μίση λίαν μακρυνεὶ θὰ πάγω νὰ ζητήσω στὴν θαλάσσης τὰ κέματα, στὰ ξένα ἐκεῖ σὲ, παραγορὰ κ' ἀνάπαυαι τὸν πόνο μου νὰ σέσω !

Ἄλλ' ὅταν εἶμαι κ' ἔν σταθῶ στὴν ἀκρὴ τοῦ κόσμου, κ' ἔν ὄρη, δάση κ' ἐρημίαι μονάχος διατρέχω, Ἄχ! θὰ θυμᾶμαι τὰ φίλια, ποῦ μοῦδωσες, ὡ γῶς μου, καὶ μὲ θερμῶ, ποῦ ! δάκρυα τὰ μῖταιν μου θὰ βρέχω.

Γιατὶ μαζὴ τὴν λύπην μου στὸν δρόμον μου θὰ σῶμαι, ἀφοῦ ἐὼ τὸν ἔρωτα ἐπρόδωκα κ' ἠρημῆς καὶ σὸνε ἀδιόρον, ἔν τὴν ζωὴν μου γῶμαι, ἐνῶ γυροῖμαι ἀπὸ ἐμὲ πολὸ πῶς ἀγαπήθης !

Καὶ ὅμως, κόρη, οἱ παλμοί, αἱ θλιβερῶν μου σκέψεις,





Η ΝΕΑ ΕΚΚΛΗΣΙΑ ΤΗΣ ΠΕΤΡΟΥΠΟΛΕΩΣ. Πρό μνηός περίπου ἐγένοντο ἐπισημώτατα τὰ ἐγκαινία νέας θαυμασίας ἐκκλησίας, ἀμιλλομένης καὶ σχεδὸν διαμψιδητούσης τὰ πρωτεία, ὡς πρὸς τὴν ἀρμονικὴν καὶ καλλιτεχνικὴν ὄψιν τῆς καὶ τὸν πλουσιώτατον διάκοσμον ἐσωτερικῶς καὶ ἐξωτερικῶς. Τὸ σχέδιον τοῦ ναοῦ τούτου ἐγένετο ἀπὸ τὸν Μάρτιον τοῦ 1881 μετὰ τὸν θάνατον τοῦ αὐτοκράτορος Ἀλεξάνδρου II, κατὰ τὴν ληθεϊδαν ἀπόφασιν ὅπως ἀνεγερθῆ ἐκκλησία εἰς τὸν τόπον τῆς δολοφονίας. Ἐξ ὅλων τῶν μερῶν τῆς Ρωσίας συνελέχθησαν εἰσφοραὶ, μόλις δὲ ἐφέτος κατωρθώθη ἡ ἀποπεράτωσις αὐτοῦ. Τὸ ἐξωτερικὸν καὶ οἱ θόλοι εἶνε πεποικιλμένοι διὰ λίθων ἐπιχρῶσων καὶ ἄλλων ἐκθαμβωτικῶν χρωμάτων, εἰς τὰ ὅποια ὁ ὕψων ἥλιος προσδίδει φασμαγορικὴν καὶ θαυμασίαν θέαν. Εἰς τὴν ἑορτὴν τῶν ἐγκαινίων, ἐκτὸς τοῦ Αὐτοκρατορικοῦ ζεύγους παρέστη ὁλος ὁ στρατιωτικὸς αὐτοῦ οἶκος, πλείστοι μεγιστάνες καὶ πριγκίπες, ὅλοι σχεδὸν οἱ ἐπίσημοι ξένοι, ὡς καὶ ἡ ἐκεῖ εὐρισκομένη δεσπὴ ἡμῶν ἀνασσα. Δεξιᾷ καὶ ἀριστερᾷ τῆς εἰκόνης εἶνε τύποι ἐκ τῆς περιήμων αὐτοκρατορικῆς φρουρᾶς καὶ μουσικῆς.



←2698→



Η ΜΕΓΑΛΗ ΔΟΥΚΙΣΣΑ ΜΑΡΙΑ ΠΑΥΛΟΒΝΑ ΜΕΤΑ ΤΟΥ ΣΥΖΥΓΟΥ ΤΗΣ

Η ΚΟΡΗ ΤΗΣ ΑΛΕΞΑΝΔΡΑΣ. Ἡ παρατιθεμένη εἰκὼν εἶνε τοῦ ζεύγους, οὐτινος κατ' αὐτὰς αἱ εὐρωπαϊκαὶ ἐφημερίδες ἀνήγγειλον τοὺς γάμους, τοῦ Πριγκίπου τῆς Σουδερμανίας καὶ τῆς Μεγάλης Δουκίσσης Μαρίας Παυλόβνας. Ὁ Πριγκίπης τῆς Σουδερμανίας εἶνε δευτερότοκος υἱὸς τοῦ Διαδόχου τῆς Σουηδίας, ὑποπλοίαρχος τοῦ ναυτικοῦ. Ἡ δὲ σύζυγός του, εἶνε μία Ρωσὶς Πριγκίπισσα, θυγάτηρ τοῦ Μ. Δουκὸς Παύλου καὶ—κατὰ τὰς ξένας ἐφημερίδας— Ἑλληνίδος Πριγκίπισσης.

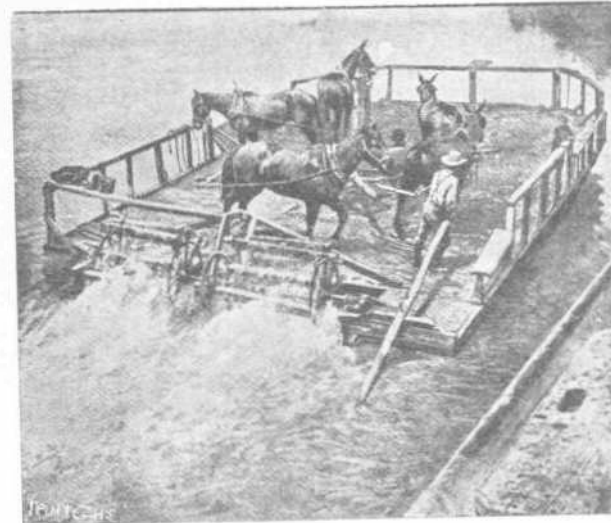
Πράγματι, ἰδοὺ διατὶ μᾶς ἐνδιαφέρει ἡ εἰκὼν τοῦ χαριτωμένου αὐτοῦ ζεύγους. Ἡ Μαρία Παυλόβνα εἶνε θυγάτηρ τῆς ἀειμνήστου Βασιλοπούλας μας Ἀλεξάνδρας, ἧς ἡ καλλονὴ καὶ τὰ λαμπρὰ προτερήματα ὑπὸ πάντων ἐξυμνοῦνται. Ὡς γνωστὸν ἡ πολὺκλαυστος Ἑλληνὶς πριγκίπισσα ἀφῆκε καὶ ἕτερον, ἄρρεν τέκνον.

←2699→

Ο ΒΑΣΙΛΕΥΣ ΕΝ ΚΟΠΕΓΚΑΓΗ. Κατὰ τὸ θερινὸν ταξείδιόν του ὁ ἡμέτερος Βασιλεὺς, ὡς γνωστὸν, διερχόμενος ἐκ Παρισίων πάντως μεταβαίνει εἰς τὴν γεννέτειράν του. Κατὰ τὸ ἐφετεινὸν του δὲ ταξείδιον ἐλήφθη καὶ ἡ παρατιθεμένη φωτογραφία, εἰς ἣν φαίνονται ὁ Βασιλεὺς ἡμῶν, ὁ ἀδελφὸς του τῆς Δανίας Βασιλεὺς καὶ, ὀπισθεν, ὁ Πριγκίπης Γεώργιος τῆς Ἑλλάδος, μετὰ τὴν ἀναγγελθεῖσαν ἐν Παρισίοις μνηστείαν του μετὰ τῆς πριγκίπισσης Μαρίας Βοναπάρτου.



←2698→



ΙΠΠΟΚΙΝΗΤΟΝ ΠΟΡΘΜΕΙΟΝ. Περιέργος αὐτοκίνητος σχεδία εὐρίσκειται ἐπὶ τοῦ Μυσσισσιππὶ ποταμοῦ τῆς Ἀμερικῆς. Ἐπὶ τοῦ πρωτογενοῦς τούτου πλοίου οἱ ἵπποι χρησιμοποιοῦνται ὡσεὶ τὰ μαγγανοπῆγαδα. Στρεφόμενοι ὀπλοῦν με κλειστοὺς ὀφθαλμοὺς θέτουσιν εἰς κίνησιν δύο μεγάλους τροχοὺς δι' ὧν κινῆται τὸ πορθμεῖον ἀπαράλλακτα ὡς ἐκινουῦντο τὰ πρῶτα ἀτμόπλοια διὰ τροχοῦ.

Τοιαύτην αὐτοκίτητον σχεδίαν, κατὰ παράδοξον σύμπτωσιν συνήντησαν εἰς τὸν δρόμον τῶν τὰ διαγωνισθέντα αὐτοκίνητα ἐσχάτως εἰς τὸν μεταξύ Πεκίνου-Παρισίων ἀγῶνα.

←2699→

Η ΦΡΕΝΟΒΑΑΒΕΙΑ ΘΕΡΑΠΕΥΟΜΕΝΗ ΔΙ' ΕΓΧΕΙΡΗΣΕΩΣ. Κατὰ τὸν ἐν Λονδίῳ ἰατρὸν Χολένδερ, ἡ φρενοβάβεια δὲν συνεπάγεται πάντοτε τὴν πλήρη ἀσθένειαν τοῦ ἐγκεφάλου, ἀλλὰ δύναται πολλάκις νὰ περιορίζεται αὐτὴ εἰς ὀρισμένον μόνον μέρος αὐτοῦ.

Ἐκ τῶν πενήτηντα περιπτώσεων, ἃς ἐξήτασεν ὁ ἴδιος, εἴτε μελαγχολίας, εἴτε διανοητικῆς καταπτώσεως, εὔρεν, ὅτι ἡ ἀσθένεια εἶχε προσβάλει μόνον μέρος τοῦ ἐγκεφάλου, τοὺς εἰκοσιπέντε δὲ ἐξ αὐτῶν ἐνεχείρησε μετ' ἐπιτυχίας, οὕτως ὥστε οἱ πάσχοντες ἐπανέκτησαν τὴν φυσιολογικὴν προτέραν αὐτῶν διανοητικὴν κατάστασιν.

Τραυματισμοὶ τμήματος τοῦ ἐγκεφάλου ἐγένοντο αἰτία μανίας τινός, ἀλλὰ τμήματα τραυματισθέντα κατέληξαν εἰς κλεπτομανίαν καὶ εἶνε ἀξιοπεριέργον λέγει, ὅτι σχεδὸν εἰς ὅλας τὰς περιπτώσεις μετὰ τὴν ἀπομάκρυνσιν τοῦ παθολογικοῦ τμήματος, πάντες οἱ πάσχοντες ἐπανήλθον εἰς τὴν πρώτην αὐτῶν φυσιολογικὴν κατάστασιν διανοητικῶς.

Δεκαεξαετής τις νεανίας, εἶχε ροπήν εἰς τὸ κλέπτειν καὶ ψεύδεσθαι ἐκ παιδικῆς ἡλικίας, σὺν τοῖς ἄλλοις δὲ ἦτο καὶ φοβερὸς φιλόμαχος καὶ ἐκτὸς τῆς νεαρᾶς του ἡλικίας εἶχε καταστῆ τὸ ἥδοντρον τῆς οἰκογενείας του, ἐν τέλει δὲ ἐξ ἀφορμῆς μιᾶς ἐγκληματικῆς πράξεώς του ἐβῆσθε μέχρι τοῦ κακουργιοδικείου· τοῦτο ἐγένετο ἀφορμὴ νὰ τὸν προσαγάγουν εἰς τὸν Χολένδερ πρὸς ἐξέτασιν, ὅστις κατόπιν ἐπισταμένης ἐξετάσεως τῶν τοπικῶν συμπτωμάτων του, εὔρεν ὅτι μικρὰ ταινία ἐπὶ τοῦ ἐγκεφάλου εἶχε παλαιὸν τι τραῦμα προξενηθὲν ἐξ ὀσφραίου τοῦ κρανίου του.

Ἐκτοτε παρήλθον τρία ἐτη καὶ ὁ πάσχων διατελεῖ διανοητικῶς εἰς φυσιολογικωτάτην κατάστασιν.



ραν εἰς τὸ θέατρον, διὰ τὰ εορτάσασαι τὴν εὐ-
τυχῆ ἐκείνην ἡμέραν.

Θεέ μου, τί ὄρατα ποῦ ἦσαν εἰς τὸ ἔμπρο-
σθεν μέρος τοῦ θεωρείου των αἱ δεσποινίδες
Ζουαγέζ, ὅποια ἀνθοδέσμη θαυμασίων κε-
φαλῶν!

Καὶ ἔπειτα τὴν ἐπαύριον ἰδοὺ αἱ δύο μεγα-
λείτεραι ζητούμεναι εἰς γάμον ὑπὸ . . . ἀδύ-
τατον τὰ μάθη διότι ὁ κ. Ζουαγέζ εὐρέθη αἰ-
φριδίως ὑπὸ τὴν στοῶν τοῦ μεγάρου Ἐμμερ-
λιγκ, ἐνώπιον τῆς ὀρθανόικτου θύρας τῆς φε-
ρούσης ἄνωθεν «Ταμείον» χροσοῖς γραμμα-
σιν. «Θὰ εἶμαι λοιπὸν πάντοτε ὁ ἴδιος» εἶπε
καθ' ἑαυτὸν, μειδιῶν καὶ φέρων τὴν χεῖρα ἐπὶ
τοῦ μειώπου ἐκ τοῦ ὁποίου ὁ ἰδρῶς ἀνέβλυζε.

Ἀρκετὰ καλὰ διατεθειμένος ὑπὸ τῆς χιμαί-
ρας του, ὑπὸ τοῦ σπνθηρόζοντος πυρὸς κατὰ
μῆκος τῶν κικλίδων τῶν γραφείων, τῶν τόσῳ
σιωπηλῶν ὑπὸ τὸ ψυχρὸν φῶς τοῦ ἱσογείου,
ἔπου ἠδύνατό τις ν' ἀριθμήσῃ τὰ χροσοῦ νο-
μίματα χωρὶς τὰ θαμβῶν τὸς ὀφθαλμούς
του, ὁ κ. Ζουαγέζ ἐχαιρέτισεν εὐθύμως τοὺς
ἄλλους ὑπαλλήλους καὶ ἐφόρσε τὸν ἐπενδύτην
τῆς ἐργασίας του καὶ τὸν ἐκ μέλανος βελούδου
κουκκόν του. Αἶφνης ἐσφύριζαν ἄνωθεν, καὶ
ὁ ταμίας προσκολλήσας τὸ οὖς του εἰς τὸ κέ-
ρας, ἤκουσε τὴν χοιρὴν φωνὴν τοῦ Ἐμμερ-
λιγκ, τοῦ μόνου, τοῦ ἀληθοῦς Ἐμμερλιγκ, —
ὁ ἄλλος, ὁ νῖός, ἦτο πάντοτε ἀπὸν—δοσις
ἐξήτει τὸν κ. Ζουαγέζ.

Πῶς! Μήπως ἐξηκολούθει τὸ ὄνειρον;
Ἰσοθάνθη ἑαυτὸν πολὺ συγκεκριμένον ἀνῆλ-
θε τὴν μικρὰν ἐσωτερικὴν κλίμακα τὴν ὁποίαν
πρὸ ὀλίγου ἀνῆρχετο τόσον εὐθύμως, καὶ εὐ-
ρέθη εἰς τὸ γραφεῖον τοῦ τραπέζιτου, στενὸν
δωμάτιον, μὲ ὑψηλὴν ὀροφὴν, ἐπιπλωμένον
μόνον μὲ πράσινα παραπειάσματα καὶ μὲ πε-
λωρίας πολυθρόνας ἐκ δέσματος ἐν ἀναλογία
μὲ τὴν τρομακτικὴν περιφέρειαν τοῦ ἰδιοκτη-
του τοῦ οἴκου. Αὐτὸς ἦτο ἐκεῖ, καθήμενος εἰς
τὸ γραφεῖόν του, τὸ ὁποῖον ἡ κοιλία του ἤμ-
πόδιζε τὰ πλησιάζει, παχύσαρκος, λαχανιαμέ-
νος καὶ τόσον κίτρινος ὥστε τὸ στρογγυλὸν
πρόσωπόν του μὲ τὴν γρυπὴν ρῖνα ἐφαίνετο
ὡς φῶς εἰς τὸ βάθος τοῦ μελαγχολικοῦ καὶ
ἐπισήμου ἐκείνου δωματίου. Ὑπὸ τὰς βαρεῖας
βλεφαρίδας του μετὰ κόλου ἀνοιγομένης τὸ
βλέμμα του ἔλαμψεν ἐπὶ ἐν δευτερόλεπτον ὅτε
ὁ λογιστὴς εἰσῆλθε· τοῦ ἔνευσε τὰ πλησιάζει
καί, βραδέως, διακόπτων διὰ τῆς σιγῆς τὰς
βραδείας φράσεις του, ἀπὲρ τοῦ «Κύριε Ζουα-
γέζ, πόσας θυγατέρας ἔχετε» εἶπε τοῦτο·
«Ζουαγέζ, ἐτολμήσατε τὰ κατακρίνητε εἰς τὰ
γραφεῖα τὰς τελευταίας πράξεις μας ἐπὶ τῆς
ἀγορᾶς τῆς Τύνης. Περιττὸν τὰ ὑπερασπι-
σθῆτε. Οἱ λόγοι σας μοὶ ἀνεφέρθησαν λέξιν
πρὸς λέξιν. Καὶ ἐπειδὴ δὲν ἐννοῶ τὰ τοὺς πα-
ραδεχθῶ ἐκ στόματος ἑνὸς ὑπαλλήλου μου,

ὡς εἰδοποιῶ, ὅτι ἀπὸ τὸ τέλος τοῦ μηνὸς τού-
του, παύετε ἀποτελοῦντες μέλος τοῦ οἴκου μου».

Κῦμα αἵματος ἀνῆλθεν ἐπὶ τοῦ προσώπου
τοῦ λογιστοῦ, κατῆλθε καὶ ἐπανῆλθεν ἐκ νέου
φέρων συγχρόνως εἰς τὰ ὦτα τὸν συγκεχυμέ-
νον βόμβον, καὶ εἰς τὸν ἐγκέφαλόν του κυκε-
ῶνα σκέψεων καὶ εἰκότων.

Αἱ θυγατέρες του.

Τί θὰ ἀπερίνοτο.

(Ἐπεται τὸ τέλος)

ΠΝΕΥΜΑΤΙΚΑΙ ΑΣΚΗΣΕΙΣ

24. Αἶνιγμα.

Τίποτε δὲν εἶμαι, φίλε,
ὅπως εἶμαι ἂν μ' ἀφήσῃς
ἀλλὰ πάλιν καὶ μηδὲν
μὴ νομίσης ὅτι εἶμαι.

Ἐχω αἰμῶν κ' ἐγὼ ἀξίαν
ἀλλ' ἂν ἔνα γράμμ' ἀλλάξῃς
τότε καὶ πειδὸ καλὸ
καὶ ἀφέλιμο θὰ φιάξῃς.

25. Γροῦθος

Οἱ κάλοι εἶμαι ΡΑΦ 1 ΕΤΕ.

26. Φύρδον — Μίγδον

Σαγαίρε — Δισωπηκο

ΚΙΣ ΣΟΣ

27. Προβλημα

Πῶς δύναται τὰ δικτεθῆ ἐντὸς τετραγωνι-
δίων πολλῶν (ὁσωνδήποτε) ἢ φράσις:

Ἡ ἐργασία εἶναι μήτηρ τῆς δόξης
οὕτως ὥστε τὰ ἀναγκινώσκειται αὕτη πανταχό-
θεν ἀπειράκις.

Σημ. Φ. Εἰς τὸν διὰ κλήρου εὐνοηθησόμε-
νον λύτην δοθήσεται ὡς δῶρον ἀντικείμενον
εἰκοσιπενταδράχμου ἀξίας.

Ἐστᾶλη ὑπὸ τοῦ ἐν Ροσσοβίῳ Σεβ. φίλου
κ. Σωκράτους Φ. Σβορώνου.

ΛΥΣΕΙΣ ΠΝΕΥΜΑΤΙΚΩΝ ΑΣΚΗΣΕΩΝ

5 — 6 ΤΕΥΧΟΥΣ

16. Ἀντιστρέψατε τὴν εἰκόνα καὶ θὰ εὖ-
ρετε τὸν ἀριθμὸν 12 ἐπὶ τοῦ βραχίονός του. 17.
Ἄργος — Τ — ἔλη — ἔν = Ἄργοςτόλιον. 18.
Οἱ τεχνίται τῆς βιομηχανίας εἶναι ψυχῆ. 19.
Ἐθνικὸς Στόλος.

Λύται. : Σπ. Λευκίδης ἐξ Ἀθηνῶν 4, Δρα-
πέτης βασιλεὺς ἐκ Πατρῶν 2, Μαρτίνα Φιλιπ-
πίδου ἐκ Πειριωῶν 4, Αἰκ. Κυρίκου ἐκ Πει-
ριωῶν 1, Μαῦρος Κόνας ἐκ Σύρου 2, Ρ. Παν-
τελάκης ἐξ Ἀθηνῶν 1, Π. Θωμόπουλος ἐκ
Σύρου 4, Διομ. Βέρνης ἐκ Κερκύρας 3, Ἀθην.
Σίνης ἐκ Τριπόλεως 2.