

ΠΕΡΙΟΔΟΣ Γ'.

ΤΟΜΟΣ Η'.

ΕΤΟΣ 1897

1896/97

ΤΕΥΧΟΣ 9-10

1-15 Σεπτεμβρίου 1907

ΑΘΗΝΗΣ

Ὁδ. Εὐριπίδου-Σωκράτους?



ΔΙΕΥΘΥΝΤΗΣ - ΕΚΔΟΤΗΣ

Φ. ΠΡΙΝΤΕΖΗΣ

1896/97

Περιοδικόν - Σύγ-  
γραμμα Δεκαπενθήμε-  
ρον Ἑγκυκλοπαιδικόν

1896/97

ΣΥΝΔΡΟΜΑΙ

Ἐσωτερικοῦ ἔρ... 16

Ἐξωτερικοῦ ἔρ... 20

Η ΕΠΙΣΤΗΜΗ ΔΙ' ΟΛΟΥΣ

## ΓΕΩΛΟΓΙΑ

Σκέψεις καὶ ἐντεχνώσεις  
Ἐκ τευχίου ἈΝΘΡΑΚΟΣ

**Κ**ΑΤὰ τὸν χειμῶνα ἐνῶ ψυχρὸς καὶ παγερὸς βορρᾶς μυκάται ἔξω καὶ ἐντὸς τῆς οἰκίας ἠσυχῶς πλησίον τοῦ πυρὸς παρατηρεῖ τις τὸν λιθάνθρακα νὰ καταναλίσκηται βραδέως ἐν τῇ ἐστίᾳ, δύνεται, θεωρῶν τὸ τεμάχιον τοῦ ἀνθρακος καθιστάμενον λείαν τοῦ πυρὸς, νὰ παραδοθῇ εἰς σκέψεις, νὰ φιλοσοφηθῇ ἐπ' αὐτοῦ.

Πόσα δευᾶ, πόσοι κόποι δὲν ἐχρειάσθησαν, ὅπως τὸ τεμάχιον τοῦτο τοῦ ἀνθρακος φθάσῃ ἄχρις ἡμῶν ; Ἐπ' αὐτοῦ εἰς τὰ βῆθη τῆς γῆς ἐγκεκλεισμένου, πολλὰκις ἡ σκοπᾶν τοῦ ἀνθρακωρύχου ἔπεσε, μέχρις οὗ τὸ ἀποσπᾶσθαι ἀπὸ τοῦ βράχου !

Εἰς πόσους κινδύνους ὁ δυστυχῆς οὗτος ἐργάτης ἐξετέθη ; Χωρὶς νὰ ὑπολογίσῃ τις τὰς κατολισθήσεις, τὴν ἔλλειψιν τοῦ καθαροῦ ἀέρος, τὴν πλημμύρισιν ὑπὸ ὑπογείων ὑδάτων, τὸ τρομερὸν ἀέριον τῶν ἀνθρακωρυχίων, τὸ μεθάνιον, δὲν ἦτο ἐτοιμὸν εἰς τὴν ἐλαχιστὴν φλόγα νὰ ἀναφλεχθῇ, ἐκμηδενίζον ἐν μιᾷ στιγμή ἑκατοντάδας ἀνθρωπίνων υπάρξεων ; Ἐπειτα ἐχρειάσθη νὰ ἀναβιβασθῇ ὁ λιθάνθραξ εἰς τὴν ἐπιφάνειαν καὶ νὰ ἀχθῇ εἰς τὸν τόπον τῆς καταναλώσεως. Τεμάχια τινὰ διπιόμενα ἐν τῇ ἐστίᾳ τῆς ἀτμομηχανῆς ἀρκοῦσι νὰ μεταβάλλωσι τὸ ὕδωρ εἰς ἀτμόν, ἔξοχον κινήτριον δύναμιν.

Ἄλλὰ δὲν εἶναι τοῦτο μόνον δὲν χρησιμεύει μόνον διὰ νὰ μᾶς μεταφέρῃ διὰ μέσου τῶν σιδηροδρόμων ἀπὸ τόπου εἰς τόπον εἰσργόμενος εἰς τὰς ὑψικαμίνας μὲ τὰ ὄρεκτὰ τοῦ σιδήρου, τὰ μετασχηματίζει εἰς μεταλλικὸν σίδηρον, μεθ' οὗ κατὰ διαφόρους ἀναλογίας

ἐνοῦται εἰς χυτοσίδηρον, μιλικὸν σίδηρον, ἢ χάλυβα, τοὺς ἄλλους δηλ. τῆς σημερινῆς ἀνθρωπίνης δυνάμεως βραχίονας ! Ριπιόμενος εἰς τὰς οἰκιακὰς ἐστίας ἀποδίδει καιόμενος θερμότητα, ἄριστον βοηθὸν κατὰ τὸν ἐναντιὸν τοῦ χειμερινοῦ ψύχους ἀγῶνά μας !

Τί εἶναι λοιπὸν ὁ λιθάνθραξ ; Ποῦ καὶ πῶς εὐρίσκειται, καὶ πῶς ἐοχηματίσθη ὁ μέλας οὗτος τῆς βιομηχανίας χρυσός ;

Κατὰ τὴν ἀρχαιότητα ἀγνωστος, καθότι οὔτε ὁ Πλίνιος οὔτε ὁ Θεόφραστος περὶ αὐτοῦ οὐδαμοῦ λόγον ποιοῦνται, ὑπὸ Ἀγγλων πρῶτον, ὡς χροικία τινὰ ἀναφέρουσι, τῷ 900 π. Χ. ἐξωρύχθη καὶ περὶ τὸ 1130 ὡς κανσίμου ἕλης εἰς τὴν μεταλλουργίαν χρῆσις ἐγένετο. Κατ' ἄλλους τῷ 1239 Ἐρρίκος ὁ Γ' ἐπέτρεψεν εἰς τὴν διείρησιν τῆς σήμερον διὰ τὰ λιθανθρακωρυχία τῆς πόλεως New-Castle τὴν ἐξωρύξιν λιθανθράκων. Εἰτα μετεφέρθη ὡς θερμαντικὴ ἕλη εἰς Λονδίνον, ὅπου ὅμως τῷ 1306 ἀπηγορεύθη ἡ χρῆσις του, ἕνεκα τῆς κατὰ τὴν καθοὶν του ἐξαγωγῆς δυσόσμων ἀερίων.

Τῷ 1769 εἰσῆχθη ἐν Παρισίοις, ἐν Γερμανίᾳ δὲ κατὰ τὰ μέσα τῆς 14ης ἑκατονταετηρίδος, ἐνῶ ἤδη ὁ θαλασσοπόρος Μάρκος Πόλος τῷ 1260 ἐν Κίνα εὗρε μεγίστην τῶν λιθανθράκων χρῆσιν ἀπὸ πολλῶν ἐτῶν εἰσηγμένην.

Ἐνῶ ὅμως τοιαῦτα περὶ τῆς πρώτης αὐτοῦ ἐμφανίσεως καὶ χρήσεως φέρονται, παράδοσις τις τῆς περὶ τὸ Liège χώρας ἀναβιβάζει εἰς τὸ 1049 τὴν πρώτην αὐτοῦ χρῆσιν. Ἴδου ἡ ἀπλή αὕτη παράδοσις :

Ὁ Houillos πεταλωτῆς εἰς τὸ Plénevaux παρὰ τὴν πόλιν Liège, ἦτο τόσοον πτωχός, ὥστε δὲν ἠδύνατο νὰ ἐπαρκέσῃ εἰς τὰς ἀνάγκας του. Ἡμέραν τινά, καθ' ἣν ἄεργος ἐκάθητο, λευκοπώγων τις γέρον ἐσηλθεν εἰς τὸ

κατάστημά του. \*Ηρχισαν να συνομιλῶσιν. \*Ο Houillos τῷ ἐξεμνηστευμένῳ τὰ βράσά του: Κατειργάζετο τὸν σίδηρον, φουσῶν τὴν ἐπίαν μόνος, ἵνα κάμη οικονομίαν. Θὰ ἐπειύργαγε πλείονα κέρδη, ἂν ὁ ξυλάνθραξ δὲν ἦτο τόσο ἀκριβός.

\*Ο κολὸς γέρον συνεικινήθη μέχρι δακρύων. — Φίλε μου, τῷ λέγει, ὑπάγετε εἰς τὸ πλησίον ὄρος, ἀνασκάψατε τὸ ἔδαφος καὶ θὰ ἀνακαλύψητε φλέβας μαύρης γῆς ἐξαιρέτου διὰ τὴν κάμινόν σας.

\*Αμ' ἔπος, ἄμ' ἔργον. \*Ο Houillos ἐπορεύθη εἰς τὸν ὑποδειχθέντα τόπον, εὔρε τὴν γῆν, τὴν ἔρριπεν εἰς τὸ πῦρ, καὶ θεομαίνων ἔκαμε πετάλα. Πλήρης χαρᾶς δὲν ἠθέλησε νὰ διαφυλάξῃ δι' ἑαυτὸν τὴν ἀνακάλυψίν του καὶ τὴν κατέστησε γνωστὴν εἰς τοὺς ἄλλους πεταλωτάς.

Ἐδυγῆς δ' οὗτος ἐξ ὄλων ἐπῆρξε, καθότι οἱ μετέπειτα ἔδωκαν εἰς τὸν λιθάνθρακα τὸ ὄνομά του, ὀνομάσαντες αὐτὸν houille ἀπὸ τὸ Houillos. \*Ἡ μνήμη του διετηρήθη αἰωνία καὶ οἱ τῆς Liège μεταλλεῦται μετὰ σεβασμοῦ διηγούνται τὴν ἱστορίαν του.

Τοιαύτη ἐν ὀλίγοις ἡ Βελγικὴ παράδοσις, ἣτις ἀναφέρεται εἰς τὴν πρώτην αὐτοῦ χρῆσιν ὡς καισίου ὕλης ἐν Βελγίῳ, δὲν ἐφαρμόζεται ὁμοῦ εἰς τὴν ἀνακάλυψιν αὐτοῦ, ἣτις γίνεται εἰς τὰ βράθη τοῦ χρόνου.

\*Ὅσον ἀγορᾶ ὁμοῦ τὴν καταγωγὴν του, καὶ ἀρχῆς ὁ λιθάνθραξ ἔνεκα τοῦ συμπαροῦς αὐτοῦ καὶ τῆς διατάξεώς του ἐν τῇ γῇ κατὰ στρώματα, ἔκαμε τοῦς φυσιοδίφας νὰ τὸν θεωρήσωσιν ὡς λίθον, στεγὴν μὲ τὰ ἄλλα ὀρυκτὰ σχέσιν ἔχοντα καὶ οἱ Γερμανοὶ ἔδωκαν αὐτῷ τὸ ὄνομα Stein-Kohle, δηλ. λίθος-ἄνθραξ καὶ νῦν ἐτι κοινῶς καὶ ἐπιστημονικῶς διατηροῦμενον.

\*Ἄλλοι ἐπειδὴ ἦτο καισίου καὶ κατὰ τὴν καινὴν ἀφίει δαμῆν ἀσφαλτώδη, παρέχει δ' αἲρια φωτισμοῦ καὶ πίσσαν, ἐθεώρησαν δι' ἤρχειτο ἐκ τοῦ κέντρου τῆς γῆς κατ' εὐθείαν, ὡς τὸ πετρέλαιον.

Ἐίτα ὁμοῦ, καὶ δὴ πρόωτον «ὁ πατὴρ τῆς Γαλλικῆς βοτανικῆς» Antoine de Jussieu εἰδείξεν, ὅτι ἀντικείμενά τινα ἀπηνθρακωμένα, συνοδεύοντα τὸν λιθάνθρακα εἰς τὰ στρώματα εἶνε μέρη φυτῶν, ἐν οἷς μάλιστα ἀνεγνώρισεν τὰς νῦν ἀγνώστους ἐν Ἐδρώπῃ, ἀφθότους δ' εἰς τὴν τροπικὴν χώραν πέριδος. Τοῦτο καὶ ἐπὶ ἄλλων εἶτα ἐβεβαιώθη καὶ ἐὰν περαιτέρω τὴν διὰ μικροσκοπίου ἐξέτασιν ἐπὶ τῶν ἀνω ἀντικειμένων ἐπεκτείνωμεν, παρατηροῦμεν μικρὰς σφαιρὰς κυκλωπὰς μὲ ἀκτινωτὴν ζωοτερικὴν κατασκευὴν ἐν μέσῳ μιᾶς φαιομελαίνης μάζης, αἵτινες ζωηρὰς μεταξὺ τῶν ἐπιστημῶν συζητήσεις προδύκασαν καὶ εἰς παραδόξους γνώμας ἔδωσαν γένεσιν. Οὕτως ὁ διάσημος

Huxley ἐφρόνει, ὅτι πρόκειται περὶ σπορίων πνιγέντων ἐν ὕλῃ ἐξ ἀσφάλτου.

\*Ἄλλοι εἶπον, ὅτι εἶναι οὐσίαι διάφοροι εἰς ἀρχὴν κρυσταλλώσεως ἐν μέσῳ τῆς φαιομελαίνης μάζης. \*Ἐσχάτως δὲ μόνον διὰ τῶν περισπουδάστων τοῦ Bertrand καὶ Renault ἐργασιῶν κατεδείχθη, ὅτι αἱ σφαιρᾶι αὐταὶ εἶναι κνίτταρα πλατυνθέντα, ἐνίοτε δὲ μόνον αἱ κνίτταρικαι μεμβρᾶναι, καταγόμενα ἐκ σπορίων γύρεως ἢ ἐξ ἐκορητικῶν συσκευῶν κόμμεως καὶ ὀρητικῶν, ἅς τὰ τότε φυντὰ εἶχον, ἀλλὰ πρὸ πάντων, ὅτι εἶναι μεμβρᾶναι ζελατινοειδῶν φυντῶν, ἀτελεστάτων. \*Ἐν ἑπιτεκμήριον δηλ. προστίθεται εἰς τὰ ἄλλα, τὰ πείθοντα ἀναμφισβητήτως ἡμᾶς, ὅτι ὁ λιθάνθραξ εἶναι φυντικῆς καταγωγῆς.

Τοῦτο καὶ τὰ ἐξῆς ἄλλα προσεπιμαστροῦσι: α') ὅτι συνίσταται ἐξ ἄνθρακος, ὕδρογονοῦ καὶ ἄζωτου τῶν συνήθων δηλ. συστατικῶν παντὸς φυντοῦ, καὶ αἱ ἐν τῇ τέφρᾳ του οὐσίαι εἶναι αἱ αὐταὶ καὶ ἐν τῇ αὐτῇ σχεδὸν ἀναλογία μὲ τὰς ἐν ταῖς τέφραις σημερινῶν περιδίων καὶ λυκοποδίων. β') ὅτι ἐξάγει καιόμενος τὰ αὐτὰ αἲρια, ὅσα καὶ τὸ ξύλον καὶ ἀποσταζόμενος ἐν κλειστῷ χώρῳ μακρὰν τοῦ αἲρος, ἀφίει τὸ κοκκίον, τὴν καισίου σπονδαίαν ὕλην, ἀνάλογον πρὸς τὸν ξυλάνθρακα, τὸν σχηματιζόμενον κατὰ τὴν ἐν κλειστῷ ἀπόσταξιν παντὸς ξύλου.

\*Ὁ φυντικῆς λοιπὸν καταγωγῆς λιθάνθραξ εὐρίσκειται ἐν τῇ γῇ ὑπὸ μορφῆν στρωμάτων περιλαμβανομένων γενικῶς μεταξὺ δύο ἄλλων στρωμάτων ἐκ σχιστολίθου<sup>1</sup>.

Τούτων τὸ κατώτερον φέρει τὸ ὄνομα τοῦ mur, συνήθως δὲ διαπερᾶται ὑπὸ διζῶν καὶ διζιδίων κατὰ πᾶσας τὰς διευθύνσεις. Στερεῖται δέ, ὡς καὶ τὰ ἐδάφη τῶν σημερινῶν δασῶν, πολλῶν οἰδηροῦχων οὐσιῶν, ἀφαιρουμένων ὑπὸ τῆς βλαστήσεως.

Τὸ δ' ἀνώτερον φέρει τὸ ὄνομα (toit) ὁ οφῆ, εἶναι καλῶς ἐστρωμένον καὶ πλήρες φύλλων, στελεχῶν καὶ κλάδων, πλούσιον δ' εἰς οἰδηροῦχους οὐσίας. Παρήχθη ὑπὸ τῆς ἰλῆος, ἢ ὄνακες ἔφερον ἐκ τῶν διαφόρων ὄρεων καὶ ἐπεστρώοντο ἐντὸς τῶν διαφόρων λιμνῶν τῶν σχηματιζομένων εἰς τὰ δάση τῆς τότε ἐποχῆς, λιθανθρακοφόρον<sup>2</sup> κληθείσης.

Ἐίχεν ἤδη τὴν προσηγηθείσαν Κούλμην ἐποχὴν ἢ λιθανθρακοφόρος διαδεχθῆν, καὶ αἱ ἡπειροὶ εἰς τὰς ἀρχὰς τοῦ σχηματισμοῦ τῶν εἶχον πολὺν ὀλίγον πλάτος ὑπὸ μικρῶν διαρροόμεναι ποταμῶν \*Ἦσαν ἀνάλογοι μὲ τὰς τῆς Β. Ἐδρώπης πεδιάδας, ὅπου μόνον τέλματα καὶ λίμνος προσελαττωμένας διὰ μιᾶς σειρᾶς ἀκτιῆς στενῆς ἀπὸ τῆς θαλάσσης εὐρίσκει τις. \*Ἡ

<sup>1</sup> Σχιστολίθου εἶναι στρώματα ἐκάλως διὰ κρυστάλλου σχιζόμενα εἰς πλάκας.

<sup>2</sup> Ἰδὲ προσηγηθέντος ἡθροῦ ἡμῶν \*Ἱστορία τῆς γῆς τὸμ. ΣΤ'. Σελ. 324.



ΤΟΠΕΙΟΝ ΛΙΘΑΝΘΡΑΚΟΦΟΡΟΥ ΕΠΟΧΗΣ

Τὰ τὴν σήμερον ἐκμεταλλεῦόμενα ἀνθρακορυχεῖα εἶνε δάση τοιαῦτα παμπάλαια κεχωσμένα καὶ ἀπηνθρακωμένα.

θερμοκρασία ἦτο ὑψηλὴ ὁμοίᾳ σχεδὸν ἐφ' ὅλης τῆς γῆτις ἐπιφανείας, ὑγρὰ δ' ἀτμόσφαιρα, βαρεῖα καὶ ἀνθρακικοῦ δξέος πάμπλεως τῆς γῆς ἐπεκρίθητο. \*Ἐπὶ τοιαύτας ἐξόχους συνθήκας διὰ τὴν ζωὴν τῶν φυτῶν, ἰσχυρὰ φυντικὴ βλάστησις ἀνεπτύχθη, δάση μεγαλοπροπέη πλουσιώτατα ἀποτελέσασα. Καὶ δὴ π τ ε ρ ι δ ε σ, τὰ νῦν τὰς ἐδρώτους ζώνας καὶ ἰδίᾳ τὰς θερμὰς καὶ ἐποθέρμους χώρας φιλοῦσαι, ἀφθόροι καὶ κατὰ πολυάριθμα γένη (Νευρόπτερις, \*Ἀληθόπτερις, Πεκόπτερις) ἐκόσμον τὰ τῆς λιθανθρακοφόρου ἐποχῆς δάση ἀνὰ τὴν Ἐδρώπην. Μεγάφυτα τεράστια λεπιδόδε ν δ ρ α<sup>1</sup> περὶ τὰ 30 εἶδη φθάνοντα εἰς τεράστιον μέγεθος ἐνίοτε 100 ποδῶν μὲ κορμούς κυλινδρικοὺς ἄνευ ἀρθρώσεων καὶ μετὰ φύλλων ἀμίσγων, Κ α λ α μ ῖ τ α ι γιγάντιοι, δηλ. κάλαμοι μὲ φύλλα στεγὰ καὶ μὲ διάμετρον ποδῶς ὡς ἐπὶ τὸ πολὺ, Σ ι γ ι λ λ ᾶ ρ α ι, φυτὰ τὴν σήμερον ἀγνωστὰ ἔχοντα τὸν φλοῖον σκληρόν, τὸν δὲ κορμὸν ἐξ ἀπαλῆς καὶ φθαρίτης χυμώδους ὕλης, ὕψους 70 — 100 ποδῶν καὶ διαμέτρον 1)2—5, μὲ τὰς ὡς οἷζας τῶν θεωρουμένων σ τ ι γ μ α ρ ῖ α ς, καὶ ὀλίγα τῶν καινοφόρων, ὑγρότητα, σκιάν καὶ θερμοδότηα εὐρόντα ἀφθότως, ταχέως ἀνεπτύχθησαν καὶ τὰς διαφόρους τότε ἡπείρους, ἰδίως δὲ ἐλώδεις ἢ παρακίτους χώρας κατέλαβον.

Τὸ ζήτημα ὁμοῦ τοῦ μετασχηματισμοῦ τῶν

φυτῶν εἰς λιθάνθρακα, ἐπὶ πολλὸν καιρὸν τὸν ἐπιστημονικὸν κόσμον ἀπησχόλησε καὶ νῦν δ' ἐτι δύναται τις νὰ μὴ θεωρῇ αὐτὸ ἐπαρκῶς λελυμένον.

\*Ἐσχηματίσθη ὁ λιθάνθραξ ἐν τοῖς αὐτοῖς τόποις, ἐν οἷς ἡ βλάστησις ἐφύετο, ἢ μακρὰν τούτων, μεταφθοθέντων τῶν φυτῶν κατὰ τεμίχια διὰ τῶν ὑδάτων τῶν ποταμῶν;

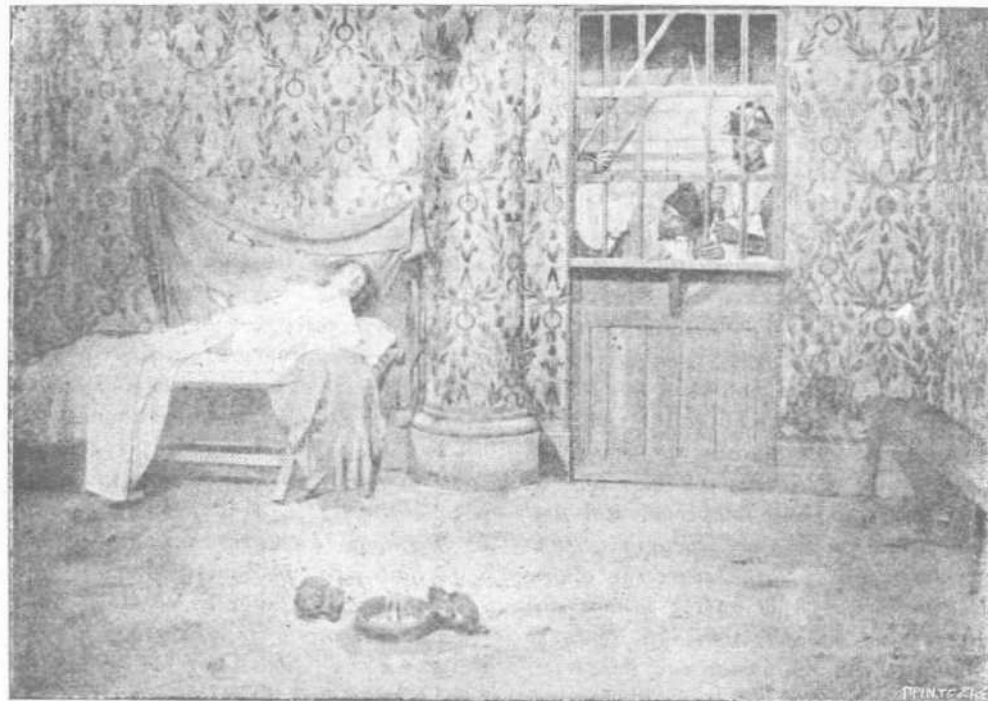
Μετὰ τὸν Antoine de Jussieu φρονούντα, ὅτι ὁ λιθάνθραξ εἶναι ἀποτελεσμα μεταφθοῦσας φυτῶν ἐκ τῶν θερμῶν χωρῶν διὰ τῆς θαλάσσης εἰς τὰς χόδρας μας, ὁ σχηματισμὸς τούτου ἐθεωρήθη ἀνάλογος μὲ τὸν τῆς τέφρας τῆς σημερινῆς καὶ ὁ ὁλός ἐν τὰ ὑδροχαρῆ βρῆα καὶ φυτὰ σήμερον εἰς τὰ ἔλη καὶ τέλματα πρὸς κατασκευὴν τέφρας παίζουσι, τότε ἐπὶ τῶν τεραστίων ἐκείνων φυτῶν ἐπαίξετο. \*Ἐνομίσθη δηλ. ὅτι ὁ σχηματισμὸς ἦν ἐπιτόπιος, καθόσον μάλιστα πολλαχῶς εὐρέθησαν ἐν θέσει καθέτω στελέχη φυτῶν μὲ τὰς οἷζας τῶν ἐν συνεχείᾳ κεχωσμένας ἐντὸς τῶν σχιστολίθων, τῶν ἀναριστιώντων τὸ ἀρχαῖον ἔδαφος τοῦ δάσους. Καὶ ἡ καλὴ τῶν φυντικῶν λειψάνων διατήρησις ἐπὲρ τοῦ τοιοῦτου συνηγορεῖ. Τούτου τεθέντος, ἐζητήθη κατόπιον ἐπὶ τινῶν νὰ ὑπολογισθῇ καὶ τὸ χρονικὸν διάστημα τῶν ἐτῶν τῶν ἀπαιτηθέντων πρὸς τὸν σχηματισμὸν τοῦ λιθάνθρακος.

(\*Ἐπεται τὸ τέλος)

<sup>1</sup> Ἐκλήθησαν οὕτω διότι τὰ φύλλα τῶν πίπτοντα, ἀφθόρον ἐπὶ τοῦ κορμοῦ σημεῖα λεπινοειδῆ.







Ο ΔΕΛΦΙΝΟΣ ΕΝ ΤΩ ΤΕΜΠΛΩ

(Κατά την πίνακα του Μουσίου Γκρεβίν)

της οδοῦ Σεβρών, δὲν ἔπαυσε διηγούμενη, δι ἐπιωφεληθεῖσα τῆς ἐκ τοῦ Τέμπλου μετακομίσεως, ἐξέβαλε τὸν Δελφίνον. Ἐνώπιον ὅμως τῆς ἐξουσίας, ἐν ἔτει 1817, ἡ χήρα τοῦ ἐποδηματοποιοῦ ἐπῆρξε πλέον ἐπιφυλακτικῆ, βραδύτερον ὅμως διεκρήρυτεν, δι ἐγνώριζε πολλὰ βαρυσήμαντα πράγματα, περὶ ὧν μόνον ἐνώπιον τῆς δικαιοσύνης θὰ ὠμίλει.

Μεταξὺ τῶν περιέργων, οἵτινες τὴν ἐπεσκέφθησαν ἐν τῷ κελίῳ τοῦ Ἀσύλου, ἦτο καὶ τὸ ὑπὸ τὸ ὄνομα Βαρῶνος δὲ Ρισεμών, ἄτομον, ὅπερ ὀλίγω βραδύτερον παρονομάσθη, καθὼς καὶ ἄλλοι τινες, ὡς υἱὸς τοῦ Λουδοβίκου XVI. Ὡς θὰ ἴδωμεν περαιτέρω ἦτο καὶ οὗτος εἰς τυχοδιώκτης.

Ἐν κυρίως εἶνε τὸ σημεῖον, ὅπερ διενκρινιζόμενον, δύναται νὰ μᾶς διενκολόνῃ εἰς τὴν λύσιν τῆς περιπλόκου ταύτης ἐποθέσεως. Τί ἀπέγινεν ὁ Δελφίνος ἐξαχθεὶς ἐκ τοῦ Τέμπλου;

Ἀλλὰ τοῦτο ἀκριβῶς καλύπτεται ὑπὸ σκοτίου καὶ μυστηρίου. Κατὰ τὴν ὁμολογίαν τῆς Σίμωνος ὠδηγήθη εἰς τὴν ὁδὸν Φελιώ, ἀλλὰ ἐκεῖ ποῖος κατόκει εἰς ὃν παρεδόθη ὁ πρίγκηψ;

Ἐίκοσιπέντε ἕως τριάκοντα ἄτομα παρονομάσθησαν κατὰ τὸ πρῶτον ἥμισυ τοῦ XIX αἰῶνος διεκδικούντα τὸν θρόνον τοῦ βασιλέως πατρὸς τῶν Λουδοβίκου XVI. Ἐξ αὐτῶν ὀλίγοι εἶνε ἄξιοι μνείας. Ὁ Ρισεμών, εἰς ἐκ τῶν περιφημοτέρων, ἦτο, ὡς προείπομεν, κοι-

νός τις ἀγύρτης. Ὁ Μαθουρῖνος Βρουνὸ ἔκαμεν ἀρκετὸν θόρυβον διὰ τὸ ἀτομὸν του καὶ πολλῶν βασιλικῶν ἐκέδησε τὴν συμπάθειαν ἀλλὰ δυστυχῶς δι' αὐτὸν αἱ συνεδριάσεις τῆς Ρουέννης τῶν ἀπειτέρησαν παντὸς φίλου. Εἰς μόνον ἀκόμη καὶ σήμερον κρατεῖ ἐν συγκινήσει τὸ κοινὸν λόγῳ τῆς δραματικῆς καὶ ἀπιστεύτου ἱστορίας του. Εἶνε ὁ γνωστὸς ὑπὸ τὸ ὄνομα Νάενδορφ, ἀποθανὼν ἐν τῇ Δέλφτῃ τῷ 1845, οἱ δὲ μικροὶ ἔργοι του, φέροντες τὴν σήμερον τὸ ὄνομα τῶν Βουρβόνων, περιστοιχίζονται ὑπὸ φάλαγγος φίλων, τόσῳ πιστῶν καὶ ἀφωσιωμένων, ὥστε σχηματίζουν τρόπον τινὰ φάτριαν.

Πόθεν προέρχονται οἱ Νάενδορφ; Ἀδύνατον ἐπῆρξε νὰ εὑρεθῇ ἡ προῖς τῆς γεννήσεώς του. Ἀλλ' ἐκ τούτου ἔπεται καὶ δι εἶνε βασιλικῆς καταγωγῆς; Ἡ ὁμοίότης δὲ τῶν χαρακτηριστικῶν τοῦ Νάενδορφ πρὸς τὰ τοῦ Λουδοβίκου δὲν ἐπισχέει ἐπίσης καὶ τὰς ἀξιώσεις του, τοῦναντίον δὲ δυνατὸν νὰ ὑποθεθῇ, δι' ἀκριβῶς ἔνθα τῆς συμπτώσεως ταύτης περιβλήθη καὶ τὸν τίτλον τοῦ ἀπογόνου τοῦ βασιλέως. Ὑπάρχουν ὅμως ἄλλα πράγματα ἐκπληκτικώτερα. Πῶς αὐτὸς ὁ χωρικός, οὕτως εἶπεν, τῆς Σιλεζίας, ὁ ζῶν εἰς χῶρον, εἰς ἐποχὴν καὶ περιβάλλον, ἐν οἷς ἦτο πάντῃ ἀδύνατον νὰ ἀναμυθῇ εἰς τοιαῦτα πράγματα, μὲν πρὸ τριακονταετίας γνωσθέντα, πῶς ἐν τούτοις κατέθηκε πράγματα ἀληθῆ; Ἐπίσης

καὶ τὰ περιώνυμα ἀντίγραφα τῶν ἐπιστολῶν τοῦ Λουδοβίκου εἰς χεῖρας του εὗρισκοντο.

Ἴδου διατὶ οἱ ἀπόγονοι τοῦ Νάενδορφ προβάλλουν σοβαρὰς ἀπαιτήσεις ἐπὶ τῆς καταγωγῆς τῶν ἐκ τοῦ Λουδοβίκου XVI.

Ἐν τούτοις πολλὰ σημεῖα χρῆζουσιν εὐκρινήσεως, ἵνα θεικῶς ἀποφανθῶμεν ἐπὶ τῆς τῆς σκοτεινῆς ταύτης ἐποθέσεως.

AN-ΠΡΙΝ



### ΠΕΡΙ ΤΟΥ ΡΑΔΙΟΥ

Ἡ ἐνέργεια τοῦ Ραδίου — Τί παράγει ἀποδυναπθήμενον. — Τί γίνονται τὰ στοιχεῖα:

Ὁ Σερ Οὐόλλιαν Ράμασιὺ, ὁ λαθὼν τελευταίως τὸ βραδεῖον Νόμπελ διὰ τὴν χημείαν, ὁ παρακαμίον φήμης χημικός οὕτως, αἱ ἀνακαλύψεις, ἴδεν ἐπὶ τοῦ Ραδίου, μίλλον νὰ ἀναστατώσουν τὴν χημικὴν ἐπιστήμην, ἔγραψε διὰ τοὺς ἀναγνώστῃς τῆς «Πρωίας» ἔθρον. πραγματευόμενον περὶ τῶν τελευταίων μελετῶν του ἐπὶ τοῦ Ραδίου, ἐξ ὧν λαμβάνομεν περιληπτικῶς τινὰ, ἐν καὶ ἐν μέρει γνωστὰ.

Ἐν πρώτοις ἄλλοι ἐπιστήμων διδοὶ ἐπισηγήσεις τινὰς περὶ ἐνεργείας. Ἡ ἐνέργεια εὐρίσκειται παντοῦ Ἡ θερμότης, αἱ καταρράκται, αἱ ἀτμομηχαναί, τὸ ἤλεκτρικὸν ρεῦμα εἶνε πηγὰί ἐνεργείας. Ἡ ἐνέργεια συγκεντρῶνται διπλασί, τριπλασί εἰς τὸν ἴδιον χῶρον. Ἡ ἐνέργεια προσεῖτι δύναται νὰ διευσθθῇ πρὸς ὀρισμένον σημεῖον.

Ἡ δὲ ἀνθρωπίνῃ πρόδοις ἐξαρτῆται ἐκ τῆς ἐπιδηότητος τοῦ συγκεντρῶνιν καὶ διευσθῶνιν τὴν ἐνέργειαν. Ἐκ τῶν πρώτων βημάτων τοῦ πολιτισμοῦ ὑπῆρξεν ἡ ἀνακάλυψις τῆς πυρίτιδος. Δι' αὐτῆς ἀπέκτησαν οἱ ἄνθρωποι ἰσχυρὸν μέσον πρὸς ἀποτίναξιν. Μὲ τὸ ἤλεκτρικὸν δὲ ρεῦμα εὗρθη κανεὶς εἰς θερμοκρασίας πολὺ ὑψηλότερας παρὰ διὰ τῆς καύσεως τοῦ γυανθράκου καὶ συγκροτεῖται πολλὰ ἐνέργεια εἰς μικρότερον χῶρον.

Τούτου δεδιόντες, μίαν τῶν πλείων ἐνδιαφερομένων ἰδιότητων τοῦ ραδίου εἶνε τὸ ὑπερῶγον ποσὸν ἐνεργείας, τὸ ὅποσον περιέχει.

Τὸ ράδιον ἔχει ἀκτινοβολίαν περιέχουσαν τὰ τρία τέταρτα τῆς ἐνεργείας τῆς, ἡ ὅποια ἐνέργεια εἶνε τρία ἑκατομμύρια φορές μεγαλειτέρα τῆς ἐνεργείας τῆς ἐκρήσεως ἴδου ὅγκου φωταερίου τῆς, ἀλλὰ διὰ νὰ γίνῃ χρῆσις αὐτῆς τῆς ἀκτινοβολίου ἐνεργείας, πρέπει νὰ τιθῆ εἰς ἐπαρῆν ἐπὶ τριάκοντα ἡμέρας μὲ τὰς οὐσίας, αἱ ὅποιαί προέκται νὰ ὑποβληθῶν εἰς τὴν δράσιν τῆς, διότι τοιαύτη εἶνε ἡ διάρκεια τῆς ἀποσυνθεσίας τῆς.

Τὸ Ράδιον ἀποσυνθετιόμενον παράγει ἐν αἴριον ὀσμωζόμενον «ἥλιον», προσεῖτι δὲ ταύτοχρόνως καὶ σωματιδία δύο διαφόρων τάξεων τὰ τῶν ἀκτίνων ἄλφα καὶ τὰ τῶν ἀκτίνων βήτα. Ἡ πίστις εἶνε τινὲς εἶναι τὸ «ἥλιον» καὶ τὰ σωματιδία «ἄλφα» εἶνε εἰ καὶ τὸ αὐτὸ ἄλλ' αἱ ἀνακαλύψεις ἀπέδειξαν, ὅτι τούτου δὲν εἶνε ὁρθόν.

Ὁ Ράμασιὺ φρονεῖ, ὅτι τὰ σωματιδία «ἄλφα» καὶ βήτα παραγόμενα μετὰ μεγίστης ταχύτητος διακρούσῃ τῆς ἀποσυνθεσίας τῆς ἀκτινοβολίας, καὶ τὰ ὅποια εἶνε ἐπομένως πηγὰί μεγίστης ἐνεργείας, συναντῶσι χημικὰ ἄτομα τῆς ἀκτινοβολίας, μὴ ἀποσυνθετιόμενα ἀκόμη καὶ συναπειρῆ τῆς συγκρούσεως, τὰ ἄτομα ἐκρήρυνται, σχηματίζοντα διαφόρα αἴρια.

Ἐνώπιον τοῦ ὕδατος, ποσὸν τι τῆς ἐνεργείας χρῆσιμποιεῖται διὰ τὴν ἀποσύνθεσιν, καὶ ἡ ἀποσύνθεσις τῆς ἀκτινοβολίας εἶνε ὀλιγώτερον τελεία τότε σχηματίζεται τὸ «ἥλιον». Ἐάν, προσεῖτι, ὑπάρχει ἄλλας χημικὰ εἰς διάλυσιν, ἡ ἀκτινοβολία διδοὶ τὸ «ἔργον». Ταύτοχρόνως ὁ χημικός προσβάλλεται παράγεται τὸ «ἥλιον» καὶ φανταίται ὅτι τὸ «ἥλιον» σχηματίζεται τοιαυτοτρόπως.

Ἐκ τοῦ ἀνω σχηματισμοῦ σωματίων θεωρουμένων μίγρι τοῦδε «ἥλιον» ἐξέρχεται, ὅτι τὰ λεγόμενα στοιχεῖα δὲν εἶνε ἄλλὰ στοιχεῖα. Ὑπάρχουν τινὰ τὰ ὅποια ἀποσυνθετιόμενα, δίδοντα ἄλλα στοιχεῖα τῆς αὐτῆς τάξεως, τῶν ὅποίων τὰ ἀτομικὰ βάρη εἶνε ὀλιγώτερον ὑψηλὰ τῶν ἰδικῶν των.

Ἡ χρησιμοποίησις τῆς ἰσχυροτάτης ἐνεργείας τῆς ὑποθέσεως τῆς ἀκτινοβολίας τοῦ Ραδίου ἔβρισεν ἐκτὸς ἀκτινοβολίας τὴν φύσιν τῶν σωματίων, τὰ ὅποια ὀνόμασαν «στοιχεῖα». Καὶ δὲν εἶνε ἀνάγκη νὰ μεταβάλλωμεν τὸ ὄνομα διὰ τοὺς χημικούς «τὰ στοιχεῖα» θὰ ὑπάρχουν ἀκόμη, ἀλλ' εἰμῶθα εἰς τὰς ἀρχὰς μίξ χημείας, ἡ ὅποια θ' ἀσχολῆται περὶ τῶν μεταβολῶν τῶν παραγόμενων ἀπὸ σωματιδίων, παρέχοντες ποσὸν συγκιντρωμένης ἐνεργείας τῆς ὅποιας ἡμῖς δὲν ἔχμεν ἕτοιμον εἰς τὴν διαθέσιν μας.

K....



### ΦΙΛΙ ΚΑΙ ΚΥΜΑ

Ὅπως τὸ πλοῖο τὸ φιλεῖ,  
ἀδιάκοπα τὸ κύμα  
κα' αὐτὸ τὸ ἴδιο τὸ φιλεῖ  
τ' ἀνοίγει μαῦρο μνήμα,  
κα' ἐνῶ σὺν μάννα τὸ κρατεῖ,  
μέσα στὴν ἀγκαλιά του  
ἀσπλῆχνα βρίσκει τ' ἀτυχο,  
στὴν μάννα τὸ φονιά του...  
Ἔτσι καὶ σὺ ἀχόρταγν  
κα' ἀπιστη σὺν τὸ κύμα  
μ' ἕνα καὶ μόνου σου φιλεῖ  
μ' ἀνοίξεις μαῦρο μνήμα !...

Ἄγγελος Σαλοῦτόπου





ΤΑ ΠΡΩΤΑ ΕΝ ΕΛΛΑΔΙ ΤΥΠΟΓΡΑΦΕΙΑ  
LEICESTER STANHOPE

1824—1826

Εκ τούτων εξάγεται αναμφισβητήτως, ὅτι ἡ «Ἐφημερίς Ἀθηνῶν» ἤρχισεν ἐκδομένη οὐχὶ ἐν ταῖς Ἀθήναις, ἀλλ' ἐν Σαλαμῖνι, εἰ καὶ ἐπὶ τοῦ ἐκεῖ τυπωθέντος φύλλου δὲν γίνεται μνεῖα τῆς συμπτώσεως ταύτης, οὐδὲ ἀναγράφει αὐτὴν ὁ Διον. Σουρμελῆς (Ἰστ. τῶν Ἀθηνῶν κατὰ τὸν ἀγῶνα, ἐκδ. Β', Ἀθην. 1853, σελ. 87 ἐ.) λόγον ποιούμενος περὶ τῆς ἀρχῆς τῆς ἐφημερίδος. Εἶδομεν δὲ καὶ ἀνωτέρω, ὅτι ὁ Στάνχωπ διητύθη τὸ εἰς τοὺς Ἀθηναίους δωρηθὲν πιεστήριον, οὐχὶ εἰς Ἀθήνας, ἀλλ' εἰς Αἴγινα, καὶ τοῦτο διότι ἕνεκα τῶν ἀλλεπαλλήλων πολεμικῶν ἐπιχειρήσεων περὶ τὴν Ἀκρόπολιν, οἱ πλείστοι τῶν Ἀθηναίων εἶχον εὐρεῖα καταφύγιον εἰς τὰς νήσους. Διὰ τὰς πρώτας ἀνάγκας τῆς ἐκδόσεως ἐφημερίδος ὁ Στάνχωπ εἶχε καταβάλλει λίρας 70, ἡ δὲ ἐφημερίς ἐξετυπούτο διὰ στοιχείων ἀγγλικῶν τύπου, ὁμοίων πρὸς ἐκεῖνα τῶν «Χρονικῶν» τοῦ Μεσολογγίου. Ἐκτὸς τῶν ἐνδείξεων τούτων εὐρίσκουμεν καὶ εἰς τὸ κείμενον τῆς ἰδίας ἐφημερίδος τὴν ἀποδείξιν, ὅτι τὸ δῶρον τοῦ Στάνχωπ, ἀναχωρήσαντος κατὰ Μάϊον 1824 ἐξ Ἑλλάδος, ἐβῆσεν εἰς τὰς Ἀθήνας μετὰ τὴν κατακράτησιν ἐν Ναυπλίῳ. Εἰς τὸ πρῶτον φύλλον ἐδημοσιεύθη ἡ ἐπιστολὴ τοῦ Στάνχωπ ἀπὸ 20 Ἀπριλίου 1824, διὰ τῆς ὁποίας προσφέρει τὸ τυπογραφεῖον, καὶ ἡ ἀπὸ 10 Μαΐου ἀπάντησις τοῦ Δήμου τῶν Ἀθηναίων ἀποδεχομένου τὴν προσφορὰν. Ἀναφέρεται δὲ ἠπὼς, ὅτι τὸ παρὸν φύλλον εἶναι προῖον τοῦ δωρηθέντος τυπογραφείου καὶ ὅτι ὁμοίον τοιοῦτον εὐρίσκεται ἐν Μεσολογγίῳ.

Ἐν Ἀθήναις ἐξικουλούθει ἐκδομένη δις τῆς ἐβδομάδος ἡ «Ἐφημερίς Ἀθηνῶν» ἢς τὸ πρῶτον ἔτος ἀριθμεῖ 103 φύλλα μέχρι τῆς 30 Ὀκτωβρίου 1825. Τὸ δὲ δεύτερον ἔτος ἐβῆσεν μόνον μέχρι τοῦ ἀριθμοῦ 37 τῆς 15 Ἀπριλίου 1826, ὅτε ἐπαυσεν ἀποτόμως ἐκδομένη, ἕνεκα νέας ἐπιδρομῆς τῶν Τούρκων. Μετὰ τὴν πτώσιν τοῦ Μεσολογγίου, ὁ Ρεσίτ πασᾶς διητύθη κατὰ τῶν Ἀθηνῶν, ἵνα ἐπιχειρήσῃ τὴν σχεδιασθεῖσαν ἐπίθεσιν κατὰ τῆς Ἀκροπόλεως. Οἱ Ἀθηναῖοι διὰ πολλῶν μαχῶν εἰς τὰ περὶ προσελάθησαν νὰ ἐμποδίσωσι τὴν προσέγγισιν τῶν ἐχθρῶν, τέλος ὅμως ἠναγκάσθησαν νὰ ὑποχωρήσωσι, καὶ τὴν 3 Αὐγούστου 1826 ὁ Κιωνταχῆς καταλαμβάνει τὴν κάτω πόλιν, πολιορκῶν τὴν Ἀκρόπολιν. Κατὰ τὴν περίστασιν ταύτην κατε-

στράφη καὶ τὸ ἐν Ἀθήναις τυπογραφεῖον τοῦ Στάνχωπ, ὅπως ὀλίγον πρὸ αὐτοῦ εἶχε καταστραφῆ καὶ τὸ ἐν Μεσολογγίῳ (Χρόνος Ναυπλίου 1833 σελ. 13). Ἄλλ' ἐνῶ σφίζονται πολλὰ ἐκ τῆς ἐν Μεσολογγίῳ τυπογραφίας ἐκδοθέντα βιβλία, οὐδὲν τοιοῦτον γνωρίζομεν ἐκ τῆς ἐν Ἀθήναις. Εἰς τὸ ὑπ' ἀριθ. 25 φύλλον τοῦ δευτέρου ἔτους τῆς ἐφημερίδος εὐρίσκομεν μὲν ἀγγελλόμενον Σχέδιον ὀργανισμοῦ τοῦ ἀτάκτου στρατιωτικοῦ, παρ' ἐνὸς Πατριώτου, — ἀλλ' ὑποθέτω ὅτι ἡ ἐκδοσις αὐτοῦ εἶχε ματαιωθῆ ὑπὸ τῶν συμβάντων.

Ἡ ἔλλειψις ἐντύπων βιβλίων ἐκ τῆς πρώτης περιόδου τῆς ἐν Ἀθήναις τυπογραφίας στερεῖ ἡμᾶς σπουδαίας τινὸς πληροφορίας, διότι ἡ τοῦ τίτλου σελὶς βιβλίου τινὸς ἠθέλην ἴσως δώσει ἀφορμὴν εἰς τὸν διευθύνοντα τὸ τυπογραφεῖον, ὅπως παραθέσῃ τὸ ὄνομα του, τὸ ὁποῖον σήμερον δυστυχῶς ἀγνοοῦμεν. Ἐὰν παρὰ τὴν ἔλλειψιν σχετικῶν πληροφοριῶν ἐπιχειρήσω ἐνταῦθα, νὰ καθορίσω τὸ πρόσωπον τοῦ ἐν Ἀθήναις τυπογράφου, πράττω τοῦτο ἔχων τὴν πλήρη συνειδήσιν, ὅτι ἐκφράζω μόνον ὑπόθεσιν μὴ πῶ ἀποδεδειγμένην. Εἰς τὸ περὶ τῆς ἐν Ἑλλάδι τυπογραφίας ἄρθρον τῆς ἐφημερίδος L. Abeille Grecque (Αἴγινα 22 Μαρτίου 1828) ἀναφέρονται ὡς διδάσκαλοι τῶν κατὰ τὴν ἐποχὴν ἐκείνην ἐν Ἑλλάδι ἐργαζομένων τυπογράφων οἱ Κ. Τόμπρας, Π. Πατριόκιος καὶ Ν. Βαρότσος.

Τὸν μὲν Πατριόκιον ἐγνωρίσαμεν κατὰ τὰ ἔτη 1823—24 ἐν Μεσολογγίῳ καὶ ἀπὸ τοῦ 1825 διευθύνοντα τὸ Ἐθνικὸν Τυπογραφεῖον. Τὸν δὲ Τόμπραν θέλω ἀποδείξει δι' ἄλλης μελέτης ἐργασθέντα ἀπὸ τοῦ 1622 μέχρι 1828 ἐν Ἰόρῳ, καὶ οὕτω μένει διαθέσιμος ὁ ἐκ Σαλῶνων (Ἀμφίσσης) Νικόλαος Βαρότσος, ὅστις εἶχεν ἐκμάθει τὴν τέχνην ἐν Βενετίᾳ, εἶναι δὲ πολὺ πιθανόν, ὅτι οὗτος εἰργάζετο ἀπὸ τοῦ 1824 μέχρι 1826 ἐν Ἀθήναις εἰς τὸ τυπογραφεῖον τοῦ Στάνχωπ.

Εἰς τὰς ἐκθέσεις τοῦ Ἀγγλοῦ συνταγματάρχου εὐρίσκομεν καὶ ἄλλην περιεργον εἰδῶσιν, πολὺ ἐνδιαφέρουσαν διὰ τὴν μελέτην μας, διότι μαρτυροῦμεν δι' αὐτῆς, ὅτι τὸ ὑπὸ τοῦ Στάνχωπ κομισθὲν τυπογραφεῖον δὲν ἦτο τὸ πρῶτον ἐν Ἀθήναις, εἰς τὴν ἀπὸ 20 Μαρτίου 1824 ἐπιστολὴν ἀναγινώσκομεν, ὅτι εὐρεν ἐκεῖ πιεστήριον χονδρῶς κατασκευασθὲν ὑπὸ ἐπιτηδεῖον τινὸς μηχανικοῦ, καὶ ὀλίγα στοιχεῖα προελθόντα ἐκ τοῦ ἐν Κορίνθῳ τέως τυπογραφείου. Περὶ τῶν στοιχείων τούτων ὡμίλησα ἤδη ἐν τινι περὶ Ἐθν. Τυπογραφείου μελέτη μου, τὸ δὲ πιεστήριον εἶχεν ἀναμφισβητικῶς

κατασκευασθῆ πρὸς χρησιμοποίησιν τῶν στοιχείων, τῶν σωθέντων ἐκ τῆς καταστροφῆς τοῦ ἐν Κορίνθῳ τυπογραφείου τοῦ Ἰγνιάντου. Δυστυχῶς δὲν ἔχομεν περὶ αὐτοῦ οὐδεμίαν ἄλλην εἰδῶσιν, οὐδὲ ὁ Σουρμελῆς ἀναφέρει τι περὶ αὐτοῦ, ὥστε δὲν γνωρίζομεν οὔτε πότε εἶχε κατασκευασθῆ, οὔτε ἂν ποτε ἐχρησιμοποιήθη. Πάντως ὅμως ἤγει κατὰ τὴν ἐποχὴν τοῦ Στάνχωπ, ἔλλειψις τυπογράφου, διότι οὗτος ἐν προηγουμένῳ ἦδη ἐπιστολῇ γράφει, ὅτι θέλει προμηθευθῆ τοιοῦτον ἐξ Ἰόρας. Οὐδ' ἐ γνωρίζομεν, τί ἀπέγινε τὸ πρῶτον τοῦτο ἐν Ἀθήναις τυπογραφεῖον, δὲν θὰ σφάλλωμεν δὲ πολὺ παραδεχόμενοι, ὅτι ἕνεκα τῆς πλημμυροῦς κατασκευῆς ἀβέβη εἰς τὴν τύχην του μετὰ τὴν ἀφίξιν τοῦ ἀγγλικῶν πιεστηρίου καὶ μετ' αὐτοῦ ἀπώλεσθη ἐντελῶς κατὰ τὴν ἐπιδρομὴν τοῦ Ρεσίτ, τῷ 1826. Καὶ οὕτω τελειώνει ἡ πρώτη περίοδος τῆς ἐν Ἀθήναις τυπογραφίας.

Ἐκτὸς τῶν δύο τυπογραφικῶν πιεστηρίων ὁ Στάνχωπ εἶχε κομίσει εἰς τὴν Ἑλλάδα καὶ δύο λιθογραφεία, τῶν ὁποίων ὅμως ὁ χειρισμὸς ἦτο τὸσον δύσκολος, ὥστε χαρακτηρίζει αὐτὰ ὡς ἀκατάλληλα διὰ τὴν Ἑλλάδα. Αὐτὸς ὁ Στάνχωπ μετὰ δύο Γερμανῶν, ἐνὸς ἀξιωματικοῦ καὶ ἐνὸς ξυλουργοῦ, προσεπάθησαν νὰ ἐκμάθωσι τὴν τέχνην, ἀλλὰ μετ' ὀλίγης ἐπιτυχίας. Ὑστερον προσελήθη ὁ Γερμανὸς χαλκογράφος Gropius, ὅπως διευθύνῃ τὴν λιθογραφίαν, τὴν ὁποίαν ὁ Στάνχωπ, ὡς ἀνωτέρω εἶδομεν, ἠθέλησε νὰ δώσει πρὸς χρῆσιν τοῦ νομοθετικοῦ σώματος (ἐπιστ. ἐκ Μύλων Ἀργους 10 Ἀπρ. 24). Τὸ ὅτι τὸ δῶρον ἐπραγματοποιήθη, διδασκόμεθα ἐκ τῆς Ἐφημερίδος Ἀθηνῶν (1824 ἀρ. 1, σελ. 2), ἔχω δὲ ἀποδείξει ἄλλοτε (ἐνθ' ἀνωτ. σελ. 144), ὅτι τὸ λιθογραφεῖον τοῦτο ἀποτελεῖ ἐν ἐκ τῶν τριῶν πιεστηρίων, ἐκ τῶν ὁποίων συνέκειτο κατὰ τὴν ἰδρυσιν αὐτοῦ τὸ Ἐθνικὸν Τυπογραφεῖον.

Τὸ δὲ ἕτερον λιθογραφεῖον, ἀπομείναν ἐτι ἐν Μεσολογγίῳ, μετνήχθη εἶτα δι' Ἀμφίσσης εἰς Αἴγινα καὶ προσωρίσθη ὑπὸ τοῦ Στάνχωπ ὡς δῶρον διὰ τὴν νῆσον τῶν Ψαρῶν (ἐπιστ. ἐκ Σαλῶνων 21 Ἀπρ. 1824). Εἰς τὸ ἐπίσημον ὅμως ἔγγραφο ὁ δωρητῆς ὁμιλεῖ περὶ τυπογραφικοῦ πιεστηρίου (printing press, ἐν τῇ ἀγγλικῇ ἐκδόσει II 36), ὁ δὲ ναύαρχος Κ. Νικόδημος (Ἰγνιάντης τῆς νήσου Ψαρῶν, 2 τόμοι 1862 σελ. 399—400), παραπλανηθεὶς ἐκ τῆς λέξεως ταύτης, ἀποφαίνεται, ὅτι τὸ πιεστήριον δὲν ἐβῆσεν πλέον εἰς τὰ Ψαρά. Ἄλλ' ὁ ἴδιος ἐξιστορεῖ κατωτέρω, ὅτι ὀλί-

γας ἡμέρας πρὸ τῆς καταστροφῆς ἦλθον δύο Γερμανοί, φέροντες λιθογραφίαν, ἥτις ἐσυστήθη ἐντὸς τοῦ ναοῦ τοῦ Ἁγίου Εὐθυμίου καὶ ἐλιθογράφησε διάφορα ἔγγραφα τῶν ἀρχῶν. Οἱ δύο Γερμανοὶ ἔλαβον μέρος εἰς τὸν ἀπεγνωσμένον ἀγῶνα κατὰ τοῦ τουρκικοῦ στόλου καὶ ἐφονεύθησαν εἰς τὴν καταστροφὴν τῆς νήσου τῇ 20 Ἰουνίου 1824. Δὲν ὑπάρχει ἀμφιβολία, ὅτι τὸ ὑπὸ τοῦ Νικόδημου ἀναφερθὲν λιθογραφεῖον εἶναι αὐτὸ τὸ ὑπὸ τοῦ Στάνχωπ δωρηθὲν. ὁμολογεῖ δὲ τοῦτο ἠπὼς καὶ τὸ μνημονευθὲν ἤδη ἄρθρον τῆς Abeille Grecque, προσθέτητον ἐν ὑποσημειώσει, ὅτι ἀπωλέσθη ἐν τῇ καταστροφῇ τῶν Ψαρῶν. Οἱ δύο Γερμανοί, οἱ κομίσαντες τὴν λιθογραφίαν εἶναι βεβαίως οἱ ἴδιοι οἱ μετὰ τοῦ Στάνχωπ ἐν Μεσολογγίῳ ἐκμαθόντες τὴν λιθογραφικὴν τέχνην. Τὰ ὀνόματα τῶν δύο τούτων ἀνδρείως πεσόντων ὑπὲρ τῆς ἐλευθερίας σφίζονται ἐν τοῖς ἀπολογισμοῖς τοῦ Ἀγγλοῦ συνταγματάρχου σελ. 231: εἶναι δὲ ὁ ἀνθυπολοχαγὸς Klempe καὶ ὁ ξυλουργὸς Jacobi.

Οὕτω τὰ ὑπὸ τῶν Ἀγγλῶν φιλελλήνων δωρηθέντα πιεστήρια ἔγιναν θύματα τοῦ ἀγρίου θεοῦ τοῦ πολέμου, ἐξαιρέσει μόνον τοῦ παρὰ τῇ κυβερνήσει λιθογραφείου. Ἄλλ' ἐνῶ τὸ σωθὲν τοῦτο οὐδὲν τὸ σπουδαῖον ἐπραξεν, ἀποτελοῦσιν αἱ ἐκ τῶν πιεστηρίων τοῦ Μεσολογγίου καὶ τῶν Ἀθηνῶν ἐκδοθεῖσαι ἐφημερίδες ἀνεκτιμήτους ἱστορικὰς πηγὰς, τῶν ὁποίων τὴν ἔλλειψιν διὰ τὰ προηγούμενα ἔτη 1821—1822 θρηνοῦσιν οἱ ἱστοριογράφοι. Ὡς ἐκ τούτου δὲ νομίζω, ὅτι δὲν κρίνω ὑπερβολικῶς τὸν Ἀγγλοῦ συνταγματάρχου Leicester Stanhope ὡς θεμελιωτὴν τῆς ἐν Ἑλλάδι δημοσιογραφίας, διότι οὗτος ἐνήργησε τὴν ἰδρυσιν τριῶν ἐφημερίδων καὶ διὰ γενναίων συνδρομῶν ὑπεστήριξεν οὐχὶ μόνον ταύτας, ἀλλὰ καὶ τὰς μεταγενεστέραις ἐπιχειρήσεις ἄλλων προσώπων. Καὶ εἶναι μὲν ἀναμφισβητήτων, ὅτι ἐφημερίδες θὰ ἐξεδίδοντο καὶ ἀνευ τῶν ἐνεργειῶν καὶ τῶν συνδρομῶν τοῦ Στάνχωπ, ἀλλὰ τὸ ἀποτυχὸν ἐν Καλάμιας πείραμα ἀποδεικνύει, ὅτι τοῦτο δὲν θὰ ἐγένετο ἢ πολὺ ὕστερον, ἐνῶ τώρα τὸ δοθὲν παράδειγμα παρεκίνει πρὸς μίμνησιν. Ἰπὲρ τοῦ Στάνχωπ λοιπὸν ἀπομένει ἀναμφισβητήτως ἡ ὑπ' αὐτοῦ προσφερομένη ἐκδοῦλασις, ὅτι διὰ τῆς πείρας ἀπέδειξε τρανότερα εἰς τοὺς ἀνθισταμένους προὔχοντας τὴν διὰ τὸν δημόσιον βίον μεγάλην ὠφελιμότητα ἀνεξαρτήτου δημοσιογραφίας



**Ε**κείθεν διερχόμενοι τοῦ ναοῦ τῆς Μαρμαρυγῆς (Madeleine), προτομοῦντος κατὰ τι πρὸς τὸ ἡμέτερον Θησεῖον, εἰσῆλθομεν ἐντὸς αὐτοῦ. Ὅπως ἔλα τὰ ποικίλα μνημεῖα τῶν Παρισίων, μεγάλα μέγαρα, ἀνάκτορα, δημόσιοι οἰκοδομαὶ, ἀνδριάντες, ἀναθηματικὰ στῆλαι καὶ ἄλλα γενικὰ κτίρια καὶ ὁ περίφημος ναὸς τῆς Μαρμαρυγῆς, γενόμενος κατ' ἀπομίμησιν τοῦ ἡμετέρου Θησεῖου, εἶναι ἐκτισμένος ἐκ γαλλικοῦ λεγομένου μαρμάρου, εἶδος λευκοῦ πορώδους λίθου, ὅστις μὲ τὸν κίον ἐχει τὸ ἴδιον καὶ κηθίσταται μέλας. Οὕτω δὲ πᾶσαι αἱ οἰκοδομαὶ τῶν Παρισίων καὶ ἄλλα σχεδὸν ἢ πόλεις εἶναι φαιόχρους, μελανὴ περίπου.

Ὁ ναὸς τῆς Μαρμαρυγῆς ἐδοχεῖται ἐπὶ ὑψηλῆς ὄρθογωνίου κτιστῆς βάσεως, ἐν ἣ ὑπάρχουσι δωμάτια καὶ διάφορα τοῦ ναοῦ ὑπόγεια διαιμερίσματα, ἐπὶ τῆς βάσεως δὲ ταύτης κείμενος ὁ ναὸς, περιστοιχίζεται εἰς τὰς τέσσαρας αὐτοῦ πλευρὰς ἐκ σειρᾶς κίωνων, ὁμοίων τῶν τοῦ Θησεῖου. Ἐπὶ δὲ τῆς μετώπης καὶ ἐπὶ τῶν ἐξωτερικῶν πλευρικῶν τοίχων ὑπάρχουσι ἀπεικονίσεις διαφόρων ὁσίων καὶ ἁγίων. Οὐδέ-λως ἔμοιως τὸ σύνολον παρουσιάζει οὐσιαστικὴν ὁμοιότητα πρὸς τὸ ἡμέτερον Θησεῖον, τὸν κεν-τὸν δὲ ἀποδείκνυται καὶ αὐτὸς ἐνερῶς πόσον ἡ σημερινὴ κλλιτεχνία καὶ γλυπτικὴ καθυστερεῖ τῆς ἀρχαίας ἐλληνικῆς. Ἡ σύγχρονος τέχνη οὐδαμῶς ἐπλησίωσε τὴν ἀρχαίαν.

Τὸ ἐσωτερικὸν ἔμοιως τοῦ ναοῦ τούτου εἶναι ὄντως κάτι τι ἐξοχόν, θεῖον, θεσπέσιον. Τὸ ἱερόν, ὁ ἄνωθι τούτου θολοειδῆς χώρος, αἱ κλλιτεχνικαὶ ἀπεικονίσεις θεῶν σκηνῶν ἐπὶ τῶν ἐκ-τέρωθεν πλευρῶν καὶ ἡ δικαίωσις τῆς ὄψεως ἄνωθι εἰσὶν ἀληθῶς θαυμάσιοι. Ἐμείναμεν ἐπ' ἀρετὸν θαυμάζοντες τὴν ἐκκατὸν ἐλαιογραφίαν καὶ τὸν λαμπρὸν διακοσμὸν, ὅτε ἡ προσοχὴ μας περιστρέφη εἰς τὴν ἐκαστὴν δύο ἱερῶν καὶ ἐνὸς κλλιτέχνου κατακτινομένων μετὰ τι-νων ἐργατῶν εἰς τὴν συγκροτήσιν ἐν τῷ μέσῳ τοῦ ναοῦ μεγαλοπρεποῦς καὶ πολυτελοῦς κρο-ναίου μὲ πολυτελεῖς πέριξ κεκρωμέναις λαμ-πάδα καὶ βραχυτίμους τικινίας ἐκ κίτρινου καὶ μετᾶξής, ἄνωθι δὲ εἰς τὰ περιζώματα καὶ δικ-ζώματα τοῦ ναοῦ ἐπεξετέτιον ἕτερα ἐπίσης

βραχυτίμα μελανὰ ὑφάσματα, καλύπτοντα οὕτω τὴν ὀρθὴν ὄψιν τοῦ λαμπροῦ τεμένους.

— Κάποικα μεγάλη θεοσευτικὴ τελετὴ θὰ γίνῃ ἴσως αὔριον, εἶπον ἡ τοῦ Χριστοῦ ἐπέτειός τις ἀναμνηστικὴ εορτὴ θὰ ἦναι.

Ὅτε ἔμοιως ὁ υἱὸς μου ἠρώτησε τὸν καταγι-



Ἡ ΠΑΝΑΓΙΑ ΤΩΝ ΠΑΡΙΣΙΩΝ

νόμωμον εἰς τὴν ταξινόμησιν κλλιτέχνην καὶ τῷ ἀπάντησεν οὕτως, ὅτι γίνεται προσημασία διὰ τὴν κηδεῖαν ὑψηλοῦ τινος προσώπου.

— Ἄρα, ἔγομεν ἐντεῦθεν, τῷ ἀπάντησεν καὶ πάλιν χάριν κερδοσκοπίας τὰ ἱερά.

Ὁ σύγχρονος κληρὸς πικροῦ ἀνκισθῆτος με-τέβλεπε τοὺς ναοὺς καὶ τὰ ἱερά εἰς ἐμπορίαν. Κεῖ εἶτα παρκαπονεῖται κατὰ τοῦ λαοῦ, ὅτι ἀδικαροεῖ καὶ ἀπέχει τῶν θεῶν κληρῶντων, γινόμενος οὕτως ἄθεος. Ἄθλιοι!

Πρῶτοι οἱ ἱερεῖς, ἀσεβοῦντες πρὸς τὸν Θεὸν καὶ ἐμπικίζοντες τὴν θεοσευκίαν, διὰ τῆς μετα-τροπῆς τοῦ θεοῦ τεμένους εἰς ὀρθὴν θεοκα-τικὴν θεοσευκίαν παρκαπονεῖται, χάριν ἐνὸς ἐλευ-νοῦ πτώματος, ὅπερ τίς οἶδε τὸ ἐγγληματικὸς, ἔρηξ, ἀδικὸς ἢ καὶ κκοῦργος ὑπῆρξε καθ' ὅλον τὸν βίον του καὶ ὄν ἐπέπρωτο οἱ νῦν ἀντι-πρόσωποι, κομπαστικῶς λεγόμενοι τοῦ Χριστοῦ! νὰ θυμιάζωσι καὶ ἀποκαλῶσιν εὐσεβῆ καὶ ἐνά-ρετον, ἀνάγοντες αὐτὸν καὶ εἰς τὴν τάξιν τῶν

ΚΑΛΛΙΤΕΧΝΙΑ



ΕΜΠΝΕΥΣΙΣ

ὁσίων, χάριν τοῦ ἐγγληματικοῦ χριστοῦ του ρεῦ! ὅπερ ἀποθηλακοῦσι.

Τὴν ἐπαύριον μετέβημεν εἰς ἐπίσκεψιν τοῦ Μουσείου τοῦ Λούβρου. Τὸ ἀνάκτορον τοῦτο ἠρξάτο οἰκοδομῶμενον ὑπὸ τοῦ Φιλίππου Αὐ-γούστου τῷ 1204, ἐξηκολούθησε δὲ ἡ κατα-σκευὴ του ὑπὸ τοῦ Φραγκίσκου I, τοῦ Ἑρρίκου II, τοῦ Λουδοβίκου XIII καὶ τοῦ XIV, ὅστις καὶ ἀνήγειρε τὸ περίφημον περιστῆλιον.

Ἀνάκτορα ὄντως ἡγεμονικὰ καθ' ὅλους τοὺς ἔρους καὶ τὰς ἐπικρατούσας συνθήκας. Ἡ κα-τασκευὴ των, ἡ τεκτονικὴ των, ἡ διακόσμησις καὶ ἐσωτερικὴ κομψότης καὶ πολυτέλεια εἰς τὸ ὑπακτον σημεῖον τῆς τέχνης καὶ τῆς εὐμαρείας. Αἰθουσαι κάτωθι καὶ ἄνωθι εὐρύτατοι καὶ κομ-ψότατοι. Καὶ εἰς μὲν τὰ κάτωθι διαιμερίσματα ἔχουν τοποθετήσει καὶ ἐξαισίως κατατάξει τὴν ἀρχαίαν τέχνην, ἀγάλματα ἐλληνικὰ, ρωμαϊκά,



αιγυπτιακά και λοιπά είδη, εις δὲ τὰ ἀνωθι τὴν νεωτέραν πρῶτον, λαμπρὰς εἰκόνας, πολυτιμὰ ἱστορικὰ ἀντικείμενα καὶ παμπληθῆ τεχνικὰ καὶ βιομηχανικὰ τοῦ μεσσίωνα καὶ τῆς νεωτέρης ἐποχῆς εἶδη.

Εἰσῆλθον πρῶτον εἰς τὸ κάτω διαμερίσμα δεξιόθεν, ὅπου ἡ συλλογὴ τῶν ἀρχαίων ἑλληνικῶν καὶ ρωμαϊκῶν ἀγαλμάτων. Ἐνταῦθα εὐρηται μεγάλης ἀξίας καὶ τέχνης ἀριστουργήματα, ἅπερ ἡ Γαλλία συνέλεξε κατὰ τὴν ἐποχὴν τῆς ἐπιρροῆς τῆς ἐν Ἰταλίᾳ καὶ Ἀνατολῇ. Καὶ θαυμάζει τις πληθὺν ἀνερχομένων ἱστορικῶν προσώπων τῶν προγόνων μας, μεταξὺ ὧν ἰδιόζουσαν θέσιν κατέχει καὶ τὸ ὄρακιον ἀγαλμα τῆς Ἀφροδίτης τῆς Μήλου. Τὸ διαφημισθὲν ἀνὰ τὴν ὑψηλὴν ἀριστοτέχνημα τοῦτο εἶναι ἐγκυστετημένον ἐν περιβλεπτῶ θέσει, ἀποτελούσῃ ἰδικίον χωρίον ἐν θολοειδεῖ βάθει, κεκαλυμμένῳ διὰ μελανοῦ κατηφέ, ἵνα ἔτι μᾶλλον ἀξιοθέατον καθίσταται τοῖς προσερχομένοις θεαταῖς, δι' οὓς ἐπὶ τούτῳ ἐτόπηθησαν ἀναγκαστικὰ καθίσματα ἐναντι, ὅπως ἀνετώτερον καὶ πλειότερον ἀποθκυμάζωσι τὸ ἀριστοτέχνημα τῆς γλυπτικῆς.

Πρώτην φορὰν περιστάμενη πρὸ τῆς ἐκπύλου ὀρασιότητος τῆς τέχνης, τῆς Ἀφροδίτης ταύτης, τῆς Μήλου καλουμένης, ὅπως καὶ πολλοὶ ἄλλοι μετ' ἑμοῦ κατ' ἐκείνην τὴν στιγμήν παρευρισκόντο ἐκεῖ καὶ τῆ ἀληθείᾳ μετὰ ψυχικῆς ἀγαλλιάσεως καὶ ἀφάτου ἡρεμίας καὶ συγκρατουμένης ἐκπλήξεως προσεπαθόμενοι πάντες νὰ ἐνοησώμεν τὸ μυστήριον τῆς σμῆλης τοῦ τεχνήτου, ὅστις μετὰ τύχης ἐπιτυχίας ἔγνω νὰ προσδώσῃ ζωὴν εἰς τὸ ἀψυχον ἐκεῖνο μάρμαρον.

Καὶ ὅντως, ἡ στάσις, τὸ βλέμμα, αἱ χεῖρες, τὸ στόμα, τὰ πάντα νομίζει τις, ὅτι κινῶνται καὶ ἐν ἀπολύτῳ ἡσυχίᾳ περιμένει νὰ τῷ ὁμιλήσῃ. Εἶναι μυστηριώδες ἔτι τὸ αἶσθημα τῶν γλυπτῶν τῆς ἐποχῆς ἐκείνης, οἷτινες τσακύτην ἐπιτυχίαν ζωῆς μετέδιδον εἰς τὰ ἀγάλματά των. Ὅντως δέ, ὡς εἶπον καὶ ἄλλοι, πρὸ ἑμοῦ, οἱ ζωγράφοι καὶ γλύπται τῶν χρόνων ἐκείνων ἐγνωρίζον τὴν τέχνην τῆς μεταδόσεως τῆς ζωῆς ἐν τοῖς ἀψύχοις.

Ἄλλ' εἰς τὴν Ἀφροδίτην τῆς Μήλου ὁ τεχνήτης ἐπέτυχε πλήρη τὸν σκοπὸν. Δὲν προσέδωκε μόνον ζωὴν καὶ στάσις καλὴν εἰς αὐτήν, ἀλλ' ὅλα τὰ μέλη, αἱ χεῖρες, τὸ στήθος, οἱ ὄμμοι, ὁ λαγμός, οἱ πόδες, τὰ πάντα τέλος ἐνεργοῦσι τοιαύτην φυσικὴν ἡρασίαν καὶ ζωϊκὴν ἐντέλειαν, ὅστε ὁ θεατῆς δὲν εὐρίσκει οὐδ' αὐτὸ σημεῖον νὰ ψεῖξῃ τὴν ἀτέλειαν τοῦ ἔργου. Καὶ τοῦτο ἀκριβῶς προσελαύει τὸν θαυμάσιον τοῦ θεατοῦ, ἡ ἐντέλεια τοῦ ἀριστοτέχνητος δι' ὅπερ ἡ τε Ἀφροδίτη τῆς Μήλου καὶ ὁ Ἑρμῆς τοῦ Πραξιτέλους, ἕτερον ἐπίσης ἀριστοτέχνημα

τέχνης, ἐθεωρήθησαν τὰ τελειότερα ἔργα τῆς τότε γλυπτικῆς.

Ἀφοῦ ἐπ' ἄρκετὸν προαμείναντες ἔναντι ἐπὶ ἀνακλίντρον καθήμενοι ἐθαυμάσαμεν τὸ ἔργον τῶν προγόνων μας, περιήλθομεν εἴτα τὰ διάφορα διμερίσματα τῆς Ἑλληνικῆς, Ῥωμαϊκῆς καὶ Αἰγυπτιακῆς ἐποχῆς καὶ μετὰ τοῦτο ἀνήλθομεν εἰς τὴν ἀνω ὄροσιν, ὅπου εἰς ὄρακιον πρῶτον ἀνεκτορικὰς αἰθούσας, τῶν τέως μεγάλων αὐτοκρατορῶν τῆς Γαλλίας ἐπιμελῶς κείνται τεταποθετημένα τὰ ποικίλα ἔργα τῶν διαφόρων τελευταίων ἐποχῶν καὶ καλλιτεχνῶν. Ἑλαιογραφίαι, βιομηχανικὰ εἶδη λαμπροτάτης τέχνης καὶ ἀξίας μεγάλης εὐρίσκονται εἰς τὸ μουσεῖον τοῦτο, ὡς καὶ διάφορα ἱστορικὰ εἶδη τῆς ἐποχῆς Ναπολέοντος Α', Λουδοβίκου ΙΔ' καὶ Ναπολέοντος Γ' καὶ ἄλλων. Ἐν δὲ τῇ ἀριστερῇθεν μεγάλῃ πολυτελεῖ αἰθούσῃ ὑπάρχει, μικρῶ τετραγωνικῶ διμερίσματι ἐν θήκῃ σιδηροφρακτικῇ, ἐν ᾧ φυλάσσεται ὁ μέγας ἀδάμας τοῦ Στέμματος, ὁ Ἀντιόχειος λεγόμενος, μερικοί ἄλλοι μεγάλοι καὶ πολυτίμοι λίθοι, τὰ δύο ξίφοι, Ναπολέοντος Α' καὶ Λουδοβίκου καὶ τὰ δύο στέμματα αὐτῶν, πάντα μεγάλης ἱστορικῆς καὶ χρηματικῆς ἀξίας ἀντικείμενα. Τὸ θησαυροφυλάκιον τοῦτο περιβάλλεται ἀσφαλῶς ὑπὸ ἰσχυροῦ κρυσταλλίνου καλύμματος, σιδηρῶν κυκλίδων πέριξ καὶ φυλάσσεται δικαίως ὑπὸ ὄπλοφρουροῦ φύλακος. Τὴν δὲ νύκτα, λέγεται, ὁλόκληρον τὸ διμερίσμα διὰ μηχανισμοῦ καταλλήλου καταβιβάζεται καὶ κρύπτεται ἀσφαλῶς ὑπὸ τὸ πάτωμα, ἐν ἰδικίτῳ διμερίσματι, πρὸς ἀποφυγὴν πάσης λωποδυτικῆς ἀποπειρᾶς.

Περιελθόντες εἴτα διαφόρους ἄλλας αἰθούσας, ἐνθα ὑπάρχουν ἄλλα ἀντικείμενα ἱστορικῆς ἀξίας καὶ τέχνης, ἰδίᾳ καὶ ὡς ἐπὶ τὸ πλείστον μεγάλα ὄρακια, ἱστορικὰ ἑλαιογραφίαι καὶ ἀγιογραφίαι ἀπήλθομεν τοῦ Μουσείου καὶ διότι πλέον ἦτον ἀργά, ἐτοιμαζομένων τῶν φυλάκων νὰ κλείσουν τὸ περίφημον τοῦτο ἱδρυμα.

Τὴν ἐπιούσαν πρῶτην ὁ κ. Πιλάξ μετὰ τῆς κυρίας του ἔμελλον ν' ἀνχωρήσουν διὰ τὸ Χερσοῦργον καὶ ἐντεῦθεν διὰ τοῦ ἀνεκμένουτος ἀτμοπλοίου εἰς Ἀμερικὴν καὶ ἀληθῶς μετὰ πολλῆς λύπης ἠσθάνθημεν ὅλοι τὸν ἀποχωρισμὸν μας, καθόσον εἴχομεν συναντηθῆ καὶ γνωρισθῆ ὑπὸ τσοῦτον ὄρακιον περιστάσι καὶ περιέλθει ὁμοῦ ἐπὶ ἀρκετὰς ἡμέρας τὴν Μικσαλίαν καὶ τοὺς Παρισίους, γνωρίζοντας κατὰ πρῶτην φορὰν τὴν Γαλλίαν καὶ τὰ μέλλον ἀξιοθέατα αὐτῆς μέρη. Ἀφοῦ δὲ ὑποσχέθημεν ἀλλήλοις συνεχῆ ἀλληλογραφίαν, ἀπεχωρίσθημεν, εὐχρηθέντες ἐναλλάξ καλὴν ταξιδίον καὶ καλὴν συνάντησιν, εἴτε εἰς τὴν Ἑλλάδα, εἴτε εἰς τὴν Ἀμερικὴν.

Εἴτα μετὰ τοῦ Ἀνδρέου μετέβημεν πρὸς ἐπίσκεψιν διαφόρων καταστημάτων τῆς φωτοζυγ-

κογραφικῆς καὶ μηχανημάτων πρὸς κωκτρισιμὸν καὶ πρ' ἡμῖν τελείου τμήματος φωτοζυγοφικῆς, οὕτως ὥστε αἱ ποικίλαι εἰκονογραφίαι τῆς αἰφύσεως νὰ κατασκευάζονται τελειότερον καὶ ταχύτερον παρ' ἡμῖν, ὅπως καὶ διὰ τοῦ μέσου τοῦτου κατορθώσωμεν νὰ πλουτίσωμεν τὸ ἡμέτερον περιοδικὸν σύγγραμμα λυσιτελέστερον πρὸς τὸν σκοπὸν, ὃν προτίθεται, βελτιοῦντες καὶ ἀποκαθιστῶντες αὐτὸ τελειότερον καὶ εὐρωπαϊκώτερον.

Οὕτω δ' ἐπισκεφθέντες βραμυηδὸν διάφορα ἐξ αὐτῶν καὶ μελετήσαντες καὶ τὸ καλεῖτερον γαλλικὸν φωτοζυγογραφικὸν σύστημα, ἐπρομηθεύθημεν μετὰ τινας ἡμέρας καὶ τὰ σχετικὰ τελειότερα μηχανήματα.

Ἐνθ' δὲ κατὰ τὰς ἡμέρας ταύτας κατεγινόμεθα εἰς τοῦτο, δὲν παρελείψαμεν ἀφ' ἑτέρου νὰ ἐπισκεπτώμεθα ἐκάστοτε τὰ ἄλλα σημαντικὰ μέρη τῶν Παρισίων, ὡς καὶ τοὺς καλεῖτερούς τῶν ὁμογενῶν μας. Οὕτω μετέβημεν τὴν ἐπιούσαν εἰς τὸ Μουσεῖον τῆς Φυσ. Ἱστορίας, ὅπου ὑπάρχει μεγάλη συλλογὴ σκελετῶν πάντων τῶν ζῶων, ἀπὸ τοῦ μεγαθηρίου μέχρι τοῦ ἐλαχίστου ἐρπετοῦ καὶ ἐθαυμάσαμεν τὴν λεπτότητα, τελειότητα καὶ ἀκριβείαν τῆς τεχνικῆς διασκευῆς καὶ κατατάξεως πάντων τῶν ζῴικων ὄντων τοῦ ἐνοργάνου βασιλείου. Ἐνταῦθα μετὰ πολλῆς εὐχερείας δύναται τις νὰ ἴδῃ καὶ σπουδάζῃ τὴν μεγαλοφυίαν τοῦ δημιουργοῦ τοῦ παντός, ὅστις ἐν τῇ μεγάλῃ πνεύσει αὐτοῦ ἔγνω νὰ δικαίωσῃ τὸν ἄνθρωπον ἀπὸ τῆς μεγάλης ποικιλίας τῶν τετραπόδων.

Μετὰ τοῦτο ἐπεσκέφθημεν τὴν παρεκκεί κειμένην πλατεῖαν τῆς Βιστιλλης, ὅπου ὑπῆρχον ἄλλοτε αἱ τρομεραὶ ἐκείναι φυλκακίαι, ἃς κατεδάφισεν ἡ ἐπελευθῆσα μεταπολίτευσις καὶ εἰς τὸ μέσον τῆς θέσεως αὐτῆς ἀνηγέρθη πρὸς ἀνάμνησιν ἡ περίφημος ὁμώνυμος στήλη.

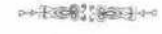
Εἰς Παρισίους διακείμενοι τις ἔστω καὶ ἐπ' ὀλίγον, εἶναι ἀδύνατον νὰ μὴ διέλθῃ καὶ ἐκ τῆς πλατείας τῆς Ὀμονοίας, ἐν ᾗ θέσει κατὰ τὴν τρομερὰν τῆς μεταπολιτεῦσεως περίστασιν, ἀπεκεφαλίσθη ὁ βασιλεὺς Λουδοβίκος καὶ ἡ βασιλικὴ Μοῖρα Ἀνωκωνέτη καὶ ἠτις πλατεῖαι σήμερον στολίζει τὸ ὄρακιότερον μέρος τῶν Παρισίων, φωτιζομένη τὴν νύκτα δι' ἀπείρων λαμπτήρων. Πλησίον ταύτης κείνται ἡ ὄρακιον γέφυρα τοῦ Ἀλεξάνδρου ἐπὶ τοῦ Σηκουάν, ἠτις ἐγένετο πρὸ τινος διαπύκνης τοῦ Ἀυτοκράτορος τῆς Ρωσσίας καὶ ἀπὸ τῆς πλατείας ταύτης εἰσεργετῆται εἰς τὴν λαμπρὰν δεινρόφυτον λεωφόρον τῶν Ἰλουσίων Πεδίων (Champs Elysees) δεξιόθεν τῆς ὁποίας κείνται τὰ τελευταῖα ἀνάκτορα τοῦ Ναπολέοντος καὶ ὅπου νῦν διακίμεναι ὁ πρόεδρος τῆς δημοκρατίας· εἰς δὲ τὸ βῆθος τῆς λεωφόρου ταύτης μακρὰν ἐπ' ἄρκετον εἶναι τὸ Arc de Triomphe, ἧτοι ἡ μεγάλη θριαμβευτικὴ ἀψίς, ἡ

ἀνεγερθεῖσα ἐπὶ μεγάλῳ Ναπολέοντος, πρὸς τιμὴν τῆς μετὰ τῆς Αὐστριακῆς πρηνεπίσης στέψεώς του. Ἐπὶ τῆς ἀψίδος ταύτης εἰσὶν ἐγκαταραγμένοι ἅπασαι αἱ μάχαι τοῦ γάλλου στρατηλάτου μετὰ τῶν ὀνομάτων ὄλων τῶν στρατηγῶν καὶ νικητῶν μετὰ τῆς χρονολογίας αὐτῶν ὡς καὶ πᾶσαι αἱ σχετικαὶ ἐνδιαφέρουσαι πληροφορίαι.

Εἶναι μνημεῖον ὄντως ἀντάξιον τῆς ἐνδοξοῦ ἐκείνης ἐποχῆς τῆς Γαλλικῆς καὶ ἔργον στερεὸν καὶ σοβαρὸν, ἀνεκμιμνήσκον ταῖς νεωτέρας γενεαῖς τὰ ἀνδραγαθήματα τοῦ δικαίως ἐπικληθέντος Μεγάλου ἐκείνου Ναπολέοντος.

Ἐντεῦθεν δι' ἀστεροειδοῦς κατατμήσεως τῆς πέριξ πλατείας κατατέμνονταὶ αἱ πέριξ συνοικίαι ἀκτινοειδοῦς καὶ διὰ τῆς κατ' εὐθείαν τῆς μεγάλης πύλης τῆς Ἀψίδος λεωφόρου φθάνει τις εἰς τὸ δάσος τῆς Βουλόνης.

(Ἀκολουθεῖ)



ἘΝΤΥΠΩΣΕΙΣ—ΣΚΕΨΕΙΣ

Τὸ δομῆτιον τοῦ ἀληθοῦς σπουδαστοῦ, ἡ καλὴ τὸ πραγματικῶ ἐνήπιος καὶ τὸ κρυψοφῆγτον τοῦ δεινῶς πάσχοντος εἶναι τόποι ἱεροί, καθόσον ἐν αὐτοῖς γίνονται αἱ θερμότεραι προσευχαὶ καὶ ἐκπέμπονται αἱ εὐλαβέστεραι πρὸς τὸν Ὑψιστον ἐπικλήσεις.



Ὑπάρχουν πολλοί, οἷτινες καθ' ὅλην τὴν ζωὴν μεμψιμοιοῦσιν, ἐνθ' ὅλα ἀπολαμβάνουσι, τὸ θανάτιον δὲ ἐπιόχουσι ἄλλοι οἷτινες ἀγογγύτως τὰ πάντα ὑπομένουσι, χωρὶς ν' ἀποκίωσιν οὐδέν. Οὗτοι κερδίζουσι βγαίαν καὶ μέλλον, ἐνθ' οἱ πρῶτοι νόσους καὶ μόνον τὸ παρόν.



Πάντες ἐργαζόμεθα διὰ νὰ ζήσωμεν, ἐνθ' οὐδεὶς καταγίνεται διὰ νὰποθῆ. Καὶ ἐν τούτοις ὅλοι οἱ σοφοί, θεολόγοι καὶ θρησκευτικαὶ αἱρέσεις διακηρύττουσιν, ὅτι ἡ ἄλλη ζωὴ εἶναι πολὺ καλλιτέρα.



Ἡ κοκοδαίμονια τοῦ ἀνθρώπου ἐγκρατεῖ ἀκριβῶς εἰς τὴν πλεονεξίαν. Ὅσον ὀλιγώτερον ζητοῦμεν, τόσοον περισσότερα ἠθικῶς κερδίζομεν.





**ΧΡΩΜΑΤΙΣΜΟΣ ΤΩΝ ΠΟΛΥΤΙΜΩΝ ΛΙΘΩΝ**  
 Νέαι κατ' αὐτὰς ἐν τῇ Ἐπιστῇ συγκινήσεις ἠγέρθησαν, ἐκ τῆς ἐνεργείας τοῦ γνωστοῦ πλέον περιφήμου ραδίου, ὀφειλόμεναι εἰς τὰς κατ' αὐτὰς ἀνακωινωθείσας ἐργασίας τοῦ καθηγητοῦ ἐν τῷ Λυκείῳ τῆς Γαλλίας κ. Bortas. Γνωσταί εἶναι αἱ ἐργασίαι τοῦ θανόντος ἐσχάτως χημικοῦ Curie, ὡς καὶ τοῦ Βερθελέω, οἵτινες ἐμελέτησαν ἐπισταμένως τὴν ἐνεργεῖαν τοῦ ραδίου ἐπὶ τοῦ χρωματισμοῦ τῶν πολυτίμων λίθων καὶ τῆς ὑάλου. Ἐπίσης καὶ ὁ Ἄγγλος Ράμσαι ἀπέδειξε τὸν ἀποχρωματισμὸν διαφόρων τοιούτων λίθων. Ἦδη ὁ Bortas ἀπέδειξεν, ὅτι ὑπὸ τὴν ἐπήρειαν τῆς ραδιοενεργείας τοῦ ραδίου οἱ ἐγχρωμοὶ λευκαργιλίται —οἱ πολυτιμώτεροι καὶ σκληρότεροι λίθοι μετὰ τὸν ἀδάμαντα— ἀλλάσσουσι χρῶμα, καθ' ὄρισμένην σειράν, ἐξ ἐρυθροῦ εἰς ἰώδες, κυανοῦν, πράσινον καὶ κίτρινον.

Ἀπλαθὲ εἰς ἐρυθρὸς σάπφειρος δύναται νὰ γίνῃ ἀμέθυστος, οὗτος κατόπιν κυανοῦς σάπφειρος κτλ. Ἴδου δὲ τί ὁ ἴδιος ὁ καθηγητὴς γράφει περὶ τῶν πειραμάτων του :

«Ἐθεσα κυανοῦν τινα σάπφειρον ὑπὸ τὴν ἐνεργεῖαν βρωμιούχου ραδίου, ραδιοενεργείας 1,800,000 μονάδων Παρετήρησα δὲ, ὅτι σὺν τῷ χρόνῳ τὸ χρῶμα του λίθου ἐτροποποιήθη γενόμενον πράσινον, εἶτα κίτρινον ἀνοικτόν καὶ τέλος βαθύ τοιοῦτον. Ἐάν ὅμως τεθῇ ἀντὶ τοῦ κυανοῦ σαπφείρου ἐρυθρὸς τοιοῦτος θὰ λάβῃ διαδοχικῶς χροιάν ἰώδη, κυανῆν, πράσινον καὶ κίτρινον».



Ο ΚΑΘΗΓΗΤΗΣ ΒΟΡΔΑΣ

— 28 —

**Ι ΓΥΝΑΙΚΕΣ ΔΙΚΗΓΟΡΟΙ**  
 Πολλοὶ ἐνόμισαν, ὅτι αἱ γυναῖκες ἐπιστήμονες θὰ ἤρκοῦντο μόνον εἰς τὸν



Η ΜΙΡΟΠΟΛΕΚΗ ΠΡΟ ΤΟΥ ΔΙΚΑΣΤΗΡΙΟΥ

ιατρικόν, διδασκαλικόν, φαρμακευτικόν κλάδον καὶ τὸ πολὺ πολὺ καὶ εἰς τὴν σπουδὴν τῶν Φυσικῶν Ἐπιστημῶν, ἐν αἷς μάλιστα πρὸ ἔτους μόλις διεκρίθη ἡ κυρία Κουρῆ, συνεργασθεῖσα μετὰ τοῦ συζύγου της εἰς τὴν ἀνα-

κάλυψιν τοῦ ραδίου καὶ καταλαβοῦσα ἐν τῇ Σουδῶν μετὰ τὸν θάνατον τοῦ συζύγου της τὴν ἔδραν αὐτοῦ. Ἐν τοῦτοις ἰδοὺ ὅτι καὶ ἡ θέμις ἤρξασεν ἀποκτεῖναι θηλυκοῦς θεράποντας. Εἰς τὴν Γαλλίαν πρὸ ἑτῶν ἔλαβον τὸ δίπλωμά των πέντε δικηγόροι με δουδαῖα καὶ ἐσχάτως ἕτεροι τρεῖς. Πρῶτη ὑπῆρξεν ἡ Συδὸν, ἥτις ὅμως μὴ εὐδοκίμησασα εἰς τὴν ὑπεράσπισιν τῶν πελατῶν της, ἠρέσθη εἰς τὴν διδασκαλίαν τοῦ Δικαίου εἰς τινα παρθεναγωγεῖα. Ἀλλὰ καὶ οἱ ἐπίλοιποι δικηγόροι οὐδεμίαν ἐλπίδα εὐδοκίμησεως ἔσχον.

Τοῦτο ὅμως δὲν ἀπεθάρρυνε τὴν Δεσποινίδα Ἑλένην Μιροπόλεκι νὰ σπουδᾷ τὴν ἐπιστήμην τοῦ Δικηγορεῖν ἔλαβεν δ' ἐσχάτως τὴν ἰδειάντης καὶ ἤρξατο ἐπιτυχῶς δικηγοροῦσα.

— 29 —

**ΤΡΑ ΔΕΝΑΡΑ ΣΕ ΤΗΛΕΓΡΑΦΙΚΟΙ ΣΤΥΛΟΙ**  
 Ἡ τελευταία ἐγκατάστασις τῶν τηλεφωνικῶν γραμμῶν εἰς τὰς νοτιοδυτικὰς Ἠνωμένας Πολιτείας, ἐν Ἀμερικῇ, ἔδωκε παράδειγμα εὐφυῶς οἰκονομίας. Εἰς τὰς χώρας ταύτας μεγάλῃς ἐκτάσεως ὅπου ὁ πληθυσμὸς εἶνε λίαν διεσκορπισμένος, παρίσταται ἀνάγκη ὅπως οἱ μεμονωμένοι συνοικισμοὶ συνενδῶνται δι' ἰδιωτικῶν τηλεφωνικῶν γραμμῶν διὰ τὰς ὁποίας ἡ δαπάνη πρέπει νὰ εἶνε ὅσω τὸ δυνατόν μικροτέρα.

Εἰς τεχνίτης τοῦ Texas ὁ Claydon ἔσχε τὴν ἰδέαν νὰ μεταχειρισθῇ ὡς στύλους τὰ δένδρα. Πρὸς τοῦτο ἐπενόησε σφαῖραν ἐκ πορσελάνης (σχ. 1) ἤξερουσαν αὐλακὰ εἰς τὸ μέσον. Εἰς τὸ

ἑσωτερικόν διέρχεται σιδηροῦν στέλεχος διὰ τοῦ ὁποίου γίνεται ἡ ἐξάρτησις ἐκ τοῦ κλάδου τοῦ δένδρου. Τὸ σῆμα περιελίσσεται καὶ στερεοῦται ἐπὶ τῆς αὐλακῆς κατὰ τὸν συνήθη τρόπον (σχ. 2). Εἰς τὰ ὑγρά δὲκλίματα μεταχειρίζονται παχύτερας σφαῖρας διὰ νὰ γίνονται τελειότερα ἢ μόνωσις.

— 30 —

**ΠΑΡΑΛΙΜΝΙΟΣ ΠΟΛΙΣ ΛΟΚΑΡΝΟ ΠΑΝΗΜΥΡΙΑΣΑ**  
 Ἐν τῇ Ἑλβετίᾳ καὶ τῇ Ἀνω Ἰταλίᾳ ἀσυνήθως ἰσχυραὶ βρογαῖαι βροχαὶ καταπίπτουσι καὶ συνεπύγονται καταστρεπτικὰς πλημμύρας. Ἡ λίμνη «Lago Maggiore» ὑπερέβη τὰς ὄχθας της καὶ περιεκάλυψε τὸν τόπον κύκλῳ δι' ὕδατος. Ἡ παρὰ τὴν πόλιν κειμένη λίμνην Locarno, ἡ ὀνομαζομένη «Ἑλβετικὴ Nizza» πραγματικῶς λιμναία πόλις κατέστη.

— 31 —

**ΕΠΙ ΤΗΣ ΥΕΛΟΥ ΓΡΑΦΗ**  
 Πολλὰκις ἐδημοσιεύσαμεν ἐν τῇ «Φύσει» μύγματα τινα πρὸς γραφὴν ἐπὶ τῆς ὑάλου. Ἐσχάτως δὲ ἀνεκωινώθη ἀνακάλυψις τοιαύτη ὑπὸ τοῦ ἐν Γενεύῃ καθηγητοῦ Μαργκό, παρατηρήσαντος, ὅτι μετὰ τὰς ἑξῆς τὴν ἰδιότητα νὰ ἀφίνουσι μεταλλικὰ ἴχνη προστριβόμενα ἐπὶ τῆς ὑάλου. Βασθεῖς λοιπὸν ἐπὶ τούτου κατεσκεύασε κονδύλλια ἐκ τοιούτων μετάλλων (ψευδιργύρου, καθμίου, μαγνησίου καὶ ἀργιλίου) δι' ὧν μετὰ μεγίστης εὐκολίας καὶ λίαν εὐαναγνώστως ἐγράψεν ἐπὶ τῆς ὑάλου. Τὸ δὲ σπουδαιότερον εἶνε ὅτι αἱ χαραχθεῖσαι λέξεις δὲν ἐξαλείφονται οὔτε διὰ πλυσίματος, οὔτε δι' ἰσχυρῶς τριβῆς. Φαίνεται, ὅτι τὸ μέταλλον συνδέεται ἰσχυρότατα μετὰ τῆς ὑάλου, ὥστε καὶ δι' ὀξέων τινῶν πειραματισθεῖς ὁ ἐφευρέτης μόνον νὰ καταστρέψῃ τὴν ὑαλον ἠδυνήθη. Ἡ σπουδαία αὕτη ἀνακάλυψις ἐτελειοποιήθη περισσότερον ὑπὸ τοῦ ἐν Βρυξέλλαις καθηγητοῦ Μπέρκερ, συνιστάντος πρὸ τῆς γραφῆς νὰ βροχῇ ἡ ὑαλος διὰ διαλύσεως πυριτικῆς ὀξέως καὶ καλίου.



ΠΟΛΙΣ ΠΑΝΗΜΥΡΙΑΣΑ

Η ΤΕΛΕΥΤΑΙΑ ΜΟΔΑ



Ἡ τελευταία φάσις τῆς Παρισινῆς Μόδας κατοπτρίζεται εἰς τὴν ἀνωτέρω εἰκόνα. Εἰς τὸ προσεχὲς τεῦχος αἱ ἀναγνώστριαί ἡμῶν θὰ ἔχωσι θαυμάσιον σχέδιον ἐπανωφόριου.







ALPHONSE DAUDET

## Η ΟΙΚΟΓΕΝΕΙΑ ΖΟΥΑΓΕΖ

**Α**Ι θέσεις ἦσαν τόσον σπάνιαι καὶ ἐκείνην τὴν ἐποχὴν τοῦ ἔτους. Ἡ ἔνδεια, ἀλλὰ συγχρόνως καὶ τὸ ὄραμα ἀτυχοῦς πίπτουτος πρὸ τῶν ποδῶν τοῦ Ἐμμερλίγκ, ἵκε-  
τεύοντος αὐτὸν, ἀπειλοῦντα, ὁρμῶντα εἰς τὸν λαίμακον ἐν τῇ παραφορᾷ ἀπέλπιδος λύσης.

Ὁλη ἡ ταραχὴ αὐτῆ διήλθε ἐκ τοῦ προσώπου του ὡς ἀνοή ἀνέμου, ἥ τις ἔντιδόνει τὴν ἐπιγάνειαν τῆς λίμνης, συνάπτουσα παντοειδεῖς κινήτας ἀβύσσους. Ἄλλ' ἔμεινε βωβὸς ὁρθὸς εἰς τὴν αὐτὴν θέσιν καὶ ἅμα τῇ εἰδοποιήσει τοῦ προϊσταμένου του, ὅτι ἠδύνατο ν' ἀποσυρθῆ κατῆλθε παραπαίων, ὅπως ἀναλάβῃ τὴν ἐργασίαν του ἐν τῷ ταμίῳ.

Τὴν ἑσπέραν ἐπιστρέφων εἰς τὴν ὁδὸν ἀγίου Φερδινάνδου ὁ κ. Ζουαγέζ δὲν ὠμίλησε περὶ οὐδενὸς εἰς τὰς θυγατέρας του.

Δὲν ἐτόλμησε.....

## III

Οἱ Παρίσιοι ἐλάμβανον ἤδη τὴν ἐσορτασίμον ὄψιν τῶν τελευταίων ἑβδομάδων τοῦ Δεκεμβρίου.

Ἀπὸ τὰς ἀρχὰς τοῦ Δεκεμβρίου ἀπιστεῖντος παιδαριώδη πρόγναια συμβαίνουσιν εἰς τὴν πόλιν αὐτὴν. Βλέπει τις νὰ διέρχονται χειροκίνητα ἀμάξια πλήρη χρυσομένων τυμπάνων, ξυλίνων ἀλόγων καὶ ἄλλων παιγνιδίων κατὰ δεκάδας.

Εἰς τὰς βιομηχανοῦς συνοικίας, εἰς τὰς πεντοπόρους οἰκίας, εἰς τὰ παλαιὰ μέγαρα τῆς συνοικίας Μαρεῖ, ὅπου εὐρίσκονται τὰ μεγαλοπρεπῆ καὶ πολυτελῆ καταστήματα, διέρχονται τὰς νύκτας κατασκευάζοντες παιγνίδια καὶ ἄνθη, ἐκλέγοντες, σημειώνοντες, κάμνοντες δέματα, τὰς μυρίας λεπτομερείας τοῦ ἀθύρματος τοῦ μεγάλου τούτου ἐμπορίου, ἐπὶ τοῦ ὁποίου οἱ Παρίσιοι ἀφίρουν τὴν σφραγίδα τῆς κομψότητός των.

Παντοῦ μυρίζει τὸ καινούργιον ξύλον, ἡ νωπὴ βαφή. Καὶ ἐν τῷ κονιορτῷ τῶν ἀχυρῶν, ἐπὶ τῶν ἀθλίων κλιμάκων, ὅπου ὁ λαὸς ἀποθέτει ὄλον τὸν πηλὸν ἐπὶ τοῦ ὁποίου διήλθε, οὐροῖ ξύλον ὁδοῦς, τεμάχια μετα-

ξης καὶ βελούδων, μέταλλα καὶ πάντα τὰ λείψανα τῆς χρησιμοποιηθείσης πολυτελείας διὰ τὸ θάμβωμα τῶν παιδικῶν ὀφθαλμῶν. Καὶ μετὰ ταῦτα αἱ ἐκθέσεις στολίζονται. Ὅπισθεν τῶν φωτισμένων προθηκῶν, τὰ ἐπιχρυσώματα τῶν βιβλίων, ἀνέρχονται ὡς ἀπαστρόπτον κῦμα ὑπὸ τὸ φῶς, τὰ ὑφάσματα μὲ τοὺς ποικίλους καὶ ἐλκυστικούς σχηματισμούς των δεικνύουσι τὰς μεγάλας πτυχάς. ἐνῶ συγχρότως αἱ πωλήτριά των καταστημάτων μὲ τὴν κόμην ὑψηλὰ διευθετημένην καὶ ἐπιμελῶς ἐστολισμέναι γεμίζουν σάκκους ἀπὸ ζαχαρωτὰ, τὰ ὁποῖα πίπτουν ὡς βροχὴ.

Ἄλλ' ἀπέναντι τοῦ ἐμπορίου τούτου τῆς πόλεως τοῦ τόσον καλῶς διεξαγομένου καὶ προσφλασσομένου ὑπὸ τῶν πολυτελῶν προθηκῶν ἐγκαθίσταται ἡ αὐτοσχέδιος βιομηχανία τῶν, ξυλίνων παραπηγμάτων, τῶν ὁποίων ἡ διπλῆ σειρὰ δίδει εἰς τὰς λεωφόρους τὴν ὄψιν πανηγύρεως ἐπαρχιακῆς. Ἐκεῖ εὐρίσκεται τὸ ἀληθὲς ἐνδιαφέρον καὶ ἡ ποίησις τῶν δώρων πολυτελῆ ἐν τῇ συνοικίᾳ τῆς Μαγδαληνῆς. λαϊκὰ παρὰ τὴν λεωφόρον Ἁγίου Διονυσίου, λαϊκώτερα, ὅταν διέρχεται τις πρὸς τὴν Βασιλῆν, τὰ παραπήγματα ταῦτα μεταβάλλονται διὰ τὸ κοινὸν καὶ κανονίζον τὰς ἐπιτυχίας των συμφώνως μὲ τὸ κατὰ τὸ ἑμᾶλλον καὶ ἥττον πλήρες βάλαντιον τῶν διαβατίων.

Μεταξὺ τῶν παραπηγμάτων τούτων ἐγείρονται ὑψηλαὶ τράπεζαι, φορτωμένα ἀπὸ μικροαντικείμενα, θαύματα τῆς Παρισιοῦς μικροβιομηχανίας, κατασκευασμένα ἐκ τοῦ μηδενός, λεπτὰ καὶ ταπεινὰ καὶ τὰ ὁποῖα συχνάκις παρασύρει ἡ κυκλοφορία ἐν τῇ μεγάλῃ τῆς ὁρμῆ ἐξ αἰτίας αὐτῆς τῆς ἐλαφρότητός των. Καὶ τέλος κοτὰ μήκος τῶν πεζοδρομίων, ἀποκρυπτόμεναι ὑπὸ τῆς παρατάξεως τῶν ἀμαξίων, ἄινα παρεμποδίζουσι τὸ περιπλάνωμενον βᾶδισμά των, αἱ πωλήτριά των πορτοκαλίων, συμπληροῦσι τὸ κινήτων τούτου ἐμπορίου, συσσωρεύουσαι τοὺς ὠραίους καρπούς ὑπὸ τὸ φῶς τοῦ ἐρυθροῦ τοῦ φανοῦ των καρτίου, κραυγάζουσαι «ἡ Βαλεντία» ἐν τῇ ὀμίλῃ, τῷ θορύβῳ καὶ τῇ ὑπερβολικῇ βίᾳ, τὴν ὁποίαν καταβάλλουσιν οἱ Παρισιοὶ, ἵνα περαιώσωσι τὸ ἔτος των.

Συνήθως ὁ κ. Ζουαγέζ ἀπετέλει μέρος τοῦ ἀπληρολημένου πλήθους, τὸ ὁποῖον κυκλοφορεῖ μὲ τὸν θόρυβον τῶν ἐν τῷ θυλακίῳ χρημάτων καὶ τὰ δέματα εἰς τὰς χεῖρας. Ἐτρέχε συνοδεία τῆς μητερούλας, πρὸς ἀναζήτησιν δώρων διὰ τὰς δεσποινίδας, ἐστέκετο πρὸ τῶν μικροεμπόρων, οἵτινες συγκινούμενοι ἐκ τοῦ τυχόντος πελάτου καὶ ἄνευ τῆς συνηθείας τῆς πωλήσεως βασιζοῦσιν ἐπὶ τῆς βραχείας ταύτης

Δηλ. πορτοκαλίαν τῆς Βαλεντίας, ἐπαρχίας Ἰσπανίας, τῆς ὁποίας τὰ πορτοκάλια εἰνε ὀνομαστὰ.

φάσεως τῶν σχεδίων, ὑπερβολικῶς κέρδη. Καὶ ἤρχιζον αἱ συνδιαλέξεις, αἱ σκέψεις, αἱ ἀτελείωτοι δυσχερεῖαι περὶ τῆς ἐκλογῆς ἐν τῷ ἐσοκισμένῳ μικρῷ ἐκείνῳ ἐγκεφάλῳ, πάντοτε πέραν τῶν ἐνασχολήσεων τῆς στιγμῆς.

Τὸ ἔτος τοῦτο δυστυχῶς! οὐδὲν τὸ παρόμοιον. Περιεπλανᾶτο μελαγχολικὸς ἀνὰ τὴν ἐσορτάζουσαν πόλιν, σκυθρωπότερος, ἀργότερος ἐξ ὅλης τῆς περιστοιχιζούσης αὐτὸν δραστηριότητος, προσκρούων, ὀρθούμενος, ὅπως ὅλοι οἱ παρεμποδίζοντες τὴν κυκλοφορίαν τῶν ἐνησχολημένων, μὲ τὴν καρδίαν κτυπῶσαν διαρκῶς ἐκ φόβου, διότι ἡ μητερούλα τοῦ ἔκαμεν πρό τινων ἡμερῶν εἰς τὴν τράπεζαν καταφανεῖς καὶ σημανούσας ὡς πρὸς τὸ ζήτημα τῶν δώρων ὀμίλιας. Ἐνεκα τούτου ἀπέφευγε νὰ εὐρίσκειται μόνος μετ' αὐτῆς καὶ τῆς εἶχεν ἀπαγορεύσει νὰ ἐρχεται νὰ τὸν ζητή, ἅμα τῇ ἐξόδῳ του ἐκ τοῦ γραφείου, διότι ὁ κ. Ζουαγέζ ἄφινε νὰ νομίζουσιν αἱ θυγατέρες του ὅτι ἐξηκολούθει νὰ ἐργάζεται παρὰ τῷ Ἐμμερλίγκ. Ἀλλὰ παρὰ τὰς προσπαθείας ταύτας, ἠσθάνετο καλῶς, ὅτι προσήγγιζεν ἡ στιγμή κατὰ τὴν ὁποίαν τὸ βαρὺ μυστικὸν του θὰ ἀπεκαλύπτετο.

## IV

Ἐσπέραν τινὰ ἅπασα ἡ οἰκογένεια Ζουαγέζ ἤτο συνηγμένη ἐν τῇ μικρῇ αἰθούσῃ, τελευταῖον σύντριμμα τῆς λαμπρότητός της, ἐν τῇ ὁποίᾳ εὐρίσκοντο δύο πολυθρόναι ἐκ χονδρομετάξης, πολλὰ ἐργόχειρα, κλειδοκύμβαλον, δύο λυχνίαι Καροῦλ μὲ πρασίνοισ γλόμπους καὶ μία κοτσόλα πλήρης κομποζηρημάτων.

Ἡ ἀληθὲς οἰκογένεια συναντᾶται παρὰ τοῖς πτωχοῖς.

Ἐξ οἰκονομίας δὲν ἦραπτον εἰς ὅλην τὴν οἰκίαν παρὰ μίαν μόνον πυρᾶν καὶ μίαν λυχνίαν περὶ τῆς ὁποίας ἐγένοντο ὅλαι αἱ ἐνασχολήσεις, ὅλαι αἱ διασκεδάσεις καὶ μία καλὴ μεγάλη οἰκογενειακὴ λυχνία τῆς ὁποίας τὸ παλαιὸν καλλιτεχνικὸν abat jour ὑπῆρξεν ἡ ἐκπληξίς καὶ ἡ χαρὰ ὅλων ἐκείνων τῶν νεανίδων ἐν τῇ παιδικῇ των ἡλικίᾳ.

Βραδέως ἐξερχόμεναι ἐκ τῆς οἰκίας τοῦ δωματίου τέσσαρες νεαρᾶι κεφαλαὶ ξανθαὶ ἢ μελαχροινὰ ἔκλυτον μειδιῶσαι καὶ προσεκτικαὶ ὑπὸ τὴν φωτεινῇν καὶ θεορμῇ ἐκείνην ἀκίτνα, ἥτις ἐφώτιζε τὰ διανυγῆ μετώπα των, ἐφαίνετο ὡς νὰ ἠῦξανε τὴν φλόγα τοῦ βλέμματός των καὶ νὰ τὰς ἐπέθαλπε, νὰ τὰς ἐπροφύλαττε ἀπὸ τὸ ψῦχος τὸ ὁποῖον ἐκυριόρχει ἔξω, ἀπὸ τὰ φαντάσματα, τὰς ἐπιβουλάς, τὰ ἀτυχήματα καὶ τοὺς τρόμους καὶ ἀπὸ πᾶν δυσάρεστον τὸ ὁποῖον δύναται νὰ γίνῃ εἰς μίαν νύκτα χειμῶνος καὶ εἰς ἀπομεμακρομένην Παρισιοῦν συνοικίαν.

Τοιοῦτοτρόπως συνηθροισμένοι ἐν τῷ μικρῷ

δωματίῳ εἰς τὸ ὑψηλότερον τῆς οἰκίας μέρος ἐν τῇ θερμοτήτι καὶ τῇ ἀσφαλείᾳ τοῦ καλοστολισμένου καὶ ἐπιμελημένου ἐσωτερικοῦ του, ἡ οἰκογένεια Ζουαγέζ ὀμοιάζε πρὸς φωλεὰν ἐπὶ τῆς κορυφῆς μεγάλου δένδρου ὄραπτουσιν, ἀναγινώσκουσι καὶ συνδιαλέγονται ὀλίγον.

Μία ἀπότομος ἀνύψωσις τῆς φλόγος, εἰς σπινθηρισμὸς τοῦ πυρός, ἰδοὺ τί ἀκούετκι μαζὶ μὲ τὰ ἀπὸ καιροῦ εἰς καιρὸν ἐπιφωνήματα τοῦ κ. Ζουαγέζ, κατὰ τὴν ἐξω τοῦ στενοῦ του κύκλου, χωμένου εἰς τὴν οἰκίαν, εἰς τὴν ὁποίαν προσφύλαττει τὸ ἀνήσυχον μέτωπόν του καὶ ὄλους τοὺς παραλογισμοὺς τῆς φαντασίας του. Τώρα πλέον φαντάζεται, ὅτι εἰς τὴν πενίαν εἰς τὴν ὁποία ἐβρέθη καὶ εἰς τὴν ἀνάγκην ὅπως τὰ πάντα ὁμολογήσῃ εἰς τὰ τέκνα του ἀπόψε ἢ ἀθροῖον τὸ ἀργότερον φθάνει μία ἀνέλπιστος βοήθεια. Ὁ Ἐμμερλίγκ καταληφθεὶς ὑπὸ τύψεων τοῦ στέλλει ὅπως εἰς ὄλους ὅσοι ἐργάσθησαν διὰ τὸ δάνειον τῆς Τύνιδος τὸ φιλοδώρημα τοῦ Δεκεμβρίου. Τὸ φέρει εἰς μεγαλόσωμος ὑπάλληλος «ἐκ μέρους τοῦ κ. βαρώνου». Ὁ φαντασιώδης λέγει τοῦτο μεγαλοφώνως.

Τὰ ὠραῖα προσωπίκια στρέφονται πρὸς αὐτὸν, γελῶν, θορυβοῦν, καὶ ὁ δυστυχῆς ἐξυπαῖ ἀναπηδήσας. Ὁ, πόσον αἰτιάται τώρα ἐαυτὸν διὰ τὴν βραδύτητα τῆς ἀποκαλύψεώς του, διὰ τὴν ψευδῆ ἀσφάλειαν, ἥτις διετηρεῖτο περὶς του καὶ τὴν ὁποίαν ἔμελλε τὰ καταστρέψῃ διὰ μιᾶς. Καὶ ἔπειτα τί ἀνάγκην εἶχε νὰ κατακρίνῃ τὸ δάνειον ἐκεῖνο καὶ ἐνώπιον τοῦ ὠραίου ἐκείνου ὀμίλου τοῦ συγκεντρωμένου ὑπὸ τὸ abat-jour καὶ τοῦ ὁποίου τὸ ἥσυχον θέαμα ἀπετέλει μεγάλην ἀντίθεσιν πρὸς τὴν ἐσωτερικὴν του ταραχήν, καταλαμβάνεται ὑπὸ τύψεων τόσον σφοδρῶν διὰ τὴν ἀσθενῆ ψυχὴν του, ὅστε τὸ μυστικὸν του ἐρχεται εἰς τὴν χεῖλη καὶ εἶνε ἔτοιμον νὰ τοῦ ἐκφύγῃ ἐν μέσῳ λυγμῶν, ὅτε ὁ ἤχος κώδωνος—ὄχι χιμαιρικὸς ὅμως—κάμνει ὄλους ν' ἀνασκιρτήσουν καὶ τὸν ἐμποδίζει πρὸς στιγμὴν νὰ ὀμιλήσῃ.

Τίς λοιπὸν ἠδύνατο νὰ εἶνε εἰς τοιαύτην ὥραν; Ἀπὸ τοῦ θανάτου τῆς μητρός των, ἔξω μακρὰν τοῦ κόσμου μὴ συνασπασθέντες οὐδένα. Βαθεῖα σιγὴ εἰς τὴν αἴθουσαν καὶ μικρὰ διαφωνία εἰς τὸν διάδρομον. Τέλος ἡ γραῖα ὑπηρέτρια — εὐρίσκειτο εἰς τὴν οἰκίαν ἀπὸ τόσου καιροῦ, ὅσον καὶ ἡ λυχνία — εἰσήγαγε ἕνα νέον ἐντελῶς ἄγνωστον ὄσιον ἐστιάθῃ ἐκκλητικὸς πρὸ τῆς θελκτικῆς εἰκόνας τῶν τεισομένων ἀδελφῶν καθημένων περὶς τῆς τραπέζης. Ἡ εἰσοδός του ἔνεκα τούτου ὑπῆρξε δειλὴ καὶ ἀδέξιος. Καὶ ὅμως ἐξήγγησε πολὺ καλὰ τὴν αἰτίαν τῆς ἐπισκέψεώς του. Εἶχε συστηθῆ εἰς τὸν κ. Ζουαγέζ ὑπὸ ἀγαθοῦ τινος ἀνθρώπου, τοῦ γηραιῶ κ. Πασσαζόν, διὰ τὴν λάβῃ παρ' αὐτοῦ μιδήματα λογιστικῆς. Εἰς

ἐκ τῶν φίλων του ἐνδιεφέρετο διὰ σημαντικῶν ποσῶν εἰς μίαν ἐπερὶ ὁρηθῆμον ἐταιρίαν· αὐτὸς ἤθελε γὰρ τὴν βοηθίαν ἐπιβλέπων τὴν χορήγῃ τῶν κεφαλαίων καὶ τὴν ὀρθὴν διεξαγωγὴν τῶν πράξεων. Ἄλλ' ἦτο δικηγόρος, ἀδελφὸς τοῦ οικονομολογικοῦ συστήματος καὶ τῶν τραπεζιτικῶν ὄρων. Μήπως ἠδύνατο ὁ κ. Ζουαγῆ εἰς μερικὸν μῆνα, μετὰ τὰς τῆς τέσσαρα μαθήματα καθ' ἑβδομάδα.

— Ἀλλὰ βεβαίως, κύριε, ἐφέλλειν ὁ πατήρ ὅλως ἐκκλητικὸς ἐκ τῆς ἀνεπιλότου ταύτης τύχης. Ἀναλαμβάνω τελείως εἰς μῆνα τινὰς κατὰ καταστάσει ἐκανὸν εἰς τὴν ἐξακρίβωσιν. .... Ποῦ θὰ λαμβάνετε τὰ μαθήματά σας;

— Ἐδῶ, ἐὰν τὸ ἐπιτρέψετε, εἶπεν ὁ νεανίας, διότι θέλω γ' ἀγροῦν ὅτι ἐργάζομαι. .... Μόνον θὰ ἐλυτούμην πολὺ, ἐὰν δοῖται φθάνω τρέπω ὅλους εἰς φυγὴν, ὅπως ἀπόψε.

Πράγματι ἀπὸ τὰς πρώτας λέξεις τοῦ ἐπισκέπτου, αἱ τέσσαρες σπουδαὶ κεφαλαὶ ἐξηφανίσθησαν μετὰ πειθοισμῶν καὶ θόρυβον τῶν φορημάτων των καὶ ἡ αἴθουσα τότε ἐφαινότο πολὺ γυμνή, ὅτε ὁ μέγας κύκλος τοῦ λευκοῦ φωτὸς ἦτο κενός.

Ὁ κ. Ζουαγῆς ἀπήντησεν, ὅτι «αἱ διοικητικὲς ἀπευρόντο καθ' ἑκάστην κατ' ἐκείνην τὴν ὥραν».

Συνεφώνησαν λοιπὸν ἡμέρας καὶ ἐσπερινὰς ὥρας ἐλευθέρας. Ὅσον διὰ τοὺς ὄρους θὰ ἦσαν ὅπως ἠθέλει ὁ κ. Ζουαγῆς.

Ὁ κ. εἶπε ἕνα ἀριθμὸν.

Ὁ λογιστὴς ἔγεινεν ὀλοκόκκινος. Ἦτον ἀκριβῶς, ὅτι ἐκέρδιζεν εἰς τοῦ Ἑμμερλιγκ. «Ὡ, ὅχι, εἶπε πολὺ». Ἄλλ' ὁ ἄλλος δὲν ἤκουσε πλέον, ἐξήτει, περιέστρεψε τὴν γλῶσσάν του ὡς γὰρ ἠθελε γὰρ εἶπε καὶ τι πολὺ δύσκολον, καὶ τέλος ἀποφασιστικῶς πλέον. «Ἰδοὺ ὁ πρῶτός σας μῆν» — «Ἀλλὰ κύριε . . . » Ὁ νεανίας ἀντίτεινε. Δὲν ἐγνώριζοντο. Ὁφείλει γὰρ προπληρώσει. Προφανῶς ὁ Κασσαζὼν τὸν εἶχε προειδοποιήσει. Ὁ κ. Ζουαγῆς τὸ ἐνόησε καὶ εἶπε χαμαιοφώνως. «Ἐδχαριστῶ, ὦ ἐδχαριστῶ», τὸσον συγκεκριμένως ὥστε αἱ λέξεις τοῦ διέφευγον.

Ἡ ζωὴ, ἦτο ἡ ζωὴ δι' ὀλίγους μῆνας, ὁ καιρὸς γὰρ ἀναβλέψῃ ὀπισθὲν των, γὰρ ἐπανεύρηθαι. Αἱ μικραὶ του οὐδενὸς θὰ ἐστεροῦντο. Θὰ ἐλάμβανον τὰ δωρά των.

Ὁ Πρότοια!

«Λοιπὸν τὴν τετάρτην κ. Ζουαγῆς».

«Τὴν τετάρτην».

Καίτι Παπακωνσταντίνου



ΕΥΤΡΑΠΕΛΑ

Ἀπορία ὑποψηφίου γαμβροῦ.

— Μοῦ εἶπες, Πέτρε, ὅτι ὁ πατήρ τῆς νέας, ὅπου μοῦ συσταίνεις διὰ σύζυγον, δὲν ὑπάρχει εἰς τὴν ζωὴν καὶ ἐντούτοις μανθάνω, ὅτι εὐρίσκειται εἰς τὸ Σωφρονοιστήριον Κερκύρας. — Καὶ λέγεται τοῦτο ζωὴ;



Εἰς τὸ ζαχαροπλαστεῖον.

— Δὲν μοῦ λέγεις, σὲ παρακαλῶ, παιδί, ἐνῶ σοὶ παρήγγειλα ῥητῶς γὰρ μοῦ φέρης ἐν γλῆκκομα καλὸ καὶ φρέσκο, αὐτὸ εἶναι τοῦναντίον πέτρα, δέκα ἡμερῶν, πανάσχητον!

— Μὰ ἀκριβῶς, κύριε, τὰ παλαιὰ δίδομεν εἰς τοὺς παλαιούς μας πελάτας καὶ τὰ φρέσκα εἰς τοὺς νέους. Μὴ σὰς κακοφαίνεται. Ἐτι σὶ πρὸς εἶναι γίνεταί.



Κάποιος βιαζόμενος γὰρ προφθίσῃ τὸ ἀναχωροῦν τραῖνον, ἐρωτᾷ δύο καθ' ὅδον τὴν ὄραν καὶ ὁ μὲν τῷ λέγει, ὅτι εἶναι ἐνωρὸς ἀκόμη, ὁ δὲ ὅτι τὸ τραῖνον ἀνεχώρησεν.

Ἀπορῶν ποῖον γὰρ πιστεύω, ἐρωτᾷ καὶ τρίτον κατὰ τὴν ὁμῶς τρελλόν, ὅστις τῷ ἀπαντᾷ: —Εἶσαι κοντὸς γὰρ ῥωτᾷς τοὺς ἄλλους, ἀφοῦ θὰ τὸ εἴξευρες σὺ καλεῖτερον, ἂν ἦσουν μέσα.

Κι' ἔπειτα δὲν πιστεύουν ὅτι οἱ τρελλοὶ καὶ οἱ μικροὶ παῖδες ἔχουν πολλὰκις πνεῦμα.



Κύριός τις λησμονήσας μίαν παραγγελίαν, ἣν εἶχε γὰρ δώσει εἰς τὸν ὑπαρέτην του λέγει:

—Περὶ ἕργον καὶ παραγγελίαν εἶχα γὰρ σοῦ δώσω καὶ ἐλησμονήσα . .

Ἐκεῖ οὗτος ὠφελούμενος τῆς περιστάσεως, διακόπτων, τῷ λέγει:

— Ἄ, ξεύρεις, κύριε, ἐπέλειωσε ὁ μὴν καὶ ἠθέλατε γὰρ μοῦ δώσετε τὸ μισθὸ μου.



ΜΙΑ ΣΥΜΒΟΥΛΗ ΕΚΑΣΤΟΤΕ

Ποσάκις ἡ μαγειρεία ἢ ἡ οἰκοδόμησις καὶ τὰ λάθος δὲν ἐρῶνται πολὺ ἢ καὶ δις ἅλας εἰς τὸ φαγητὸν καὶ δὲν ἐστενοχωρήθησαν ὑπερβολικῶς, ὅτι τὸ ἐγάλασαν καὶ ὁ κύριος θὰ τὰς ἐπέπλητε;

Καὶ ἐν τούτοις εἶναι ἀπλοῦστατον πρᾶγμα γὰρ διορθωθῆ τὸ κακόν, χωρὶς οὐδεὶς γὰρ τὸ ἐννοήσῃ.

Ἐὰν λοιπὸν ἐβάλατε πολὺ ἅλας εἰς τὸ φαγητὸν, ρίψατε ἐντὸς αὐτοῦ μίαν πατάαν καὶ ἀφήσατέ την γὰρ βροσίαν. Αὕτη ἀμέσως θ' ἀπορροφήσῃ ἀρκετὸν ἅλας, οὕτως ὥστε τὸ φαγητὸν θὰ χάσῃ τὴν ἀλμυρότητά του.

Δοκιμάσατε χωρὶς φόβον.

ΕΙΣ ΚΑΛΟΣ ΟΜΟΓΕΝΗΣ

ΕΛΕΥΘΕΡΙΟΣ Δ. ΠΑΥΛΙΔΗΣ

Ἐπὶ τῇ εὐκαιρίᾳ τῆς δημοσιεύσεως ποιηματίου τοῦ ἡμετέρου φίλου καὶ ἀκραιφνοῦς πατριώτου κ. Ἐλευθερίου Παυλίδου, οὕτως τὸ ζῶηρον ἐνδιαφέρον ὑπὲρ τοῦ μεγαλείου τῆς πατρίδος ἐμφαίνεται εἰς τὸ Δίκαίον τοῦ Παράπνο, ὅπερ δημοσιεύομεν κάτωθι, ὠφελούμενοι τῆς περιστάσεως, ἀναφέρομεν καὶ ὀλίγα τινὰ περὶ αὐτοῦ, παραθέτοντες καὶ τὴν προσωπογραφίαν του, ἵνα κάλλιον οἱ ἡμέτεροι ἀνα-

φροῦς πατριωτισμοῦ πρὸς τελεσφόρησιν καὶ τοῦ σκοποῦ τούτου. Μετὰ δὲ τοῦ ἀδελφοῦ του Γεωργίου, φιλογενοῦς ἐν τοῖς πρώτοις, πρωτοστατοῦσι πάντοτε εἰς πᾶσαν ἐθνικὴν περιστάσει.



ΔΙΚΑΙΟ ΠΑΡΑΠΝΟ

Δὲν ἦρξον τόσα τῆς σκλαβιάς τὰ πικραμένα χρόνια  
Ποῦ τέλος μόλις σ' ἔφησαν τὸ ματωμένο χῶμα  
Χριστιανοὶ κατέχονται γὰρ εἰς βαστοῦν αἰῶνα  
Τὴν σκλαβιά ἔχον σ' τὴν καρδίᾳ τὴν ἑλευθερὰ στὸ  
[στόμα.



Ὡς φέθηται σοῦ στήσανε στρατοὺς των καὶ δὴ στόλους  
Κι' ἀπ' τὴν ἀγκάλῃ τῆς Μητρός σπλάγγνον ἀπὸ τὸ  
[στόμα

Παρηγορὰ σοῦ στέλθουνε σ' τοὺς ῥοιτομοὺς σου ὄλους  
Τὴν ἑλευθερὰ πῶς ἴωναίσε, τὴν ἑλευθερὰ σὺν ψέμμα

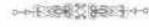


Πλὴν πρώτη στιγμή πῶς πρὸς τῆς ψευτολευθερίας  
Δὲν ἐδίστασαι γὰρ μπιστευθῆς ἄτοδς ἰσχυροὺς αὐτῆς  
Τὸν πόθον σου τὸν εὐλακρινὴ μετὰ πένου τῆς καρδιάς  
Κ' ἐνωσον ἐξήτησε μετὰ Μητρός ἀγαπητῆς.



Ἀλλὰ φεῖ! ἐκώφεσε γὰρ, καὶ θὰ κωφεῖς ἀκόμη  
Ἐν ῥωπῇ χριστιανικῇ σκληρὰ διπλωματία,  
Περιφρονεῖ τοῦ γένους σου τὸ τιμημένο αἷμα  
Πρὸς αἶσχος τοῦ πολιτισμοῦ στήγῃ ἐν τῇ Ἱστορίᾳ.  
Ἐν Ὀδυσσῶ Ἰούλιος 1907

Ἐλευθ. Δ. Παυλίδης



Ἄριστον εἰς ὕλην καὶ εἰς τέχνην ἐδημοσύνη  
εἴθη ἐσχάτως τὸ ἔκτισεν τεῦχος τοῦ ἀνωτέρου  
Δελτίου. Ἡ ἐπι-

ΔΕΛΤΙΟΝ ΤΗΣ ΕΝ ΑΛ-  
ΜΥΡΩ ΦΙΛΑΡΧΑΙΟΥ Ε-  
ΤΑΙΡΙΑΣ «ΘΟΥΡΥΣ»

κατακτάσεως τῆς δι-  
φειλομένης εἰς τὴν  
ἀντικειμένης ἐπιτηδευτικῆς τοῦ συντάκτου του  
καὶ κατὰ μέρος συγγραφέως τοῦ βιβλίου τούτου  
κ. Ἀστερίου, καὶ ἡ καλλιτεχνικὴ ἐκτύπωσις  
αὐτοῦ διὰ λαμπρῶν ὀλοσελίδων ἀρχαιολογικῶν  
εἰκόνων συναρπάζει πάντα φιλόμουσον.

Τιμητικὴ μεθ' ὕλη ταῦτα δευτέρως δύο μό-  
νον (2) εἴτε εἰς τὰ γραφεῖα τῆς Ἐταιρείας.  
ἐλεύθερα τεχνουργικῶν τελῶν, εἴτε καὶ διὰ  
τῶν γραφείων τῆς «Φύσεως» πρὸς εὐκαλίαν  
τῶν ἀναγνωστῶν ἡμῶν.



γνωσταί γνωρίσωσι τὴν συμπαθεῖ φυσιογνωμίαν τοῦ εὐγενοῦς τέκνου τοῦ ἐδάνδρου Πόντου, οὗ κατάγειται.

Τελειόφοιτος τοῦ ἐν Τραπεζοῦντι Γυμνασίου καὶ ἀριστοῦχος πρώτοβάθμιος, ἀπὸ δεκαπέπτε ἐτῶν ἀποκατέστη ἐν Ὀδησσῶ, γινόμενος βιθμηδὸν ἔμπορος ἀποικιακῶν εἰσαγωγῆς καὶ ἐξαγωγῆς, ἔφορος τῆς Ἑλληνικῆς τῶν ἀρρένων Σχολῆς καὶ Διευθυντῆς τῆς Λέσχης Ὀμοσπασίας, ἀπὸ τοῦ βήματος τῆς ὁποίας κατὰ Μάϊον ἐ. ἔ. ἔκαμεν ἐνδιαφέρονσαν διάλεξιν περὶ τοῦ Μεγαλείου τοῦ Ἐμπορίου. Ἀναμειχθεὶς εἰς τὰ κοινωτικά τῆς Ὀδησοῦ, ἐτάχθη ἐπὶ κεφαλῆς τῆς ὀρθοφρονοῦσης μερίδος, ἐκλεγείας δὲ τὸ δεύτερον Ἐφορος, καταγίνεται ἤδη μετ' ἀκαταπονήτου ζήλου εἰς τὴν ἀνύψωσιν τῆς Σχολῆς.

Πρὸς δὲ πρῶτος ἔφερε τὴν ἰδέαν περὶ ἰδρύσεως Ἑλληνικοῦ Συλλόγου ἐν Ὀδησσῶ καὶ ἐπραγματοποιήθη, ὀνομασθέντος τῆ προτάσει αὐτοῦ «Ἀναγέννησις», συγκαίως δὲ δημοσιεύει καὶ πατριωτικὰ ἄρθρα εἰς τὰ αὐτόθι φύλλα. Ἡδὲ, ὡς μέλος τῆς ἐπιτροπῆς τῆς ἰδρύσεως αὐτόθι καὶ Συνδέσμου τῶν ἐν Ρωσσίᾳ Ἑλλήνων, καταγίνεται μετὰ ζήλου καὶ ἀκρα-



ΠΝΕΥΜΑΤΙΚΑΙ ΑΣΚΗΣΕΙΣ

28. Μαγική εικόν.



Αὐτὸς ὁ ἄνθρωπος τρέμει ἀπὸ τὸν φόβον του διότι βλέπει ἐνώπιόν του δύο θανασίμους ἐχθρούς του. Τοὺς βλέπετε σεις ;

29. Αἶνιγμα

Πρῶτα πρῶτα ἓνα γράμμα  
φίλε, λάβε τῶν συμφώνων  
καὶ κοντά του θέσε κάποιον  
μόριον τῶν λόγων

"Ἦδη, λύτα, ἂν εἰς ταῦτα  
παραπλεύρως ἄνθος θέσης  
θὰ σχηματισθῆ ἁμέσως  
ἡ προσδοκωμένη λέξις

Λέξις εὐελπίς, ὠραία  
δι' ὀλίγους τυχηρὰ  
διὰ τοὺς πολλοὺς ματαία.

30. Γοῦθος

Σ  
"Ἰα λήθη—τιμὴ ΔΙΚ ὄλος  
Σ

31. ῥύθδον—Μιγδον

Ταμνῆς—Ζιμασακα  
ΚΙΣΣΟΣ



ΝΕΑΙ ΕΚΔΟΣΕΙΣ

**Η** "ΚΥΡΙΑΚΗ,  
Ἄγγελλεται ὑπὸ τὸν τίτλον τοῦτον προσεχῆς  
ἐκδοσις ἑβδομαδικῆς εἰκονογραφημένης ἐπιθε-  
ωρήσεως, ὑπὸ τὴν διεύθυνσιν τοῦ δημοσιογράφου κ. Σ.  
Μπαδαβία.

Θ' ἀποτελεῖται ἀπὸ 16 τριστήλου σελίδας ἐντός τῶν  
ἡμερῶν θὰ περικλείεται ὅλη ἐνδιαφέρουσα καὶ ἐκλεκτὴ  
μετὰ πολλῶν καλλιτεχνικῶν εἰκόνων.

ΑΛΛΗΛΟΓΡΑΦΙΑ

Κ. Π. Κ ἄ ῥ ο ν. Ἐπιστολὴ ἐλήφθη. Σᾶς ἐνε-  
γράψαμεν καὶ ἀπηγγέθημεν περὶ τόμων.—Α. Δ. Κ ε π-  
π ἔ ν η Ἐπιστολὴ καὶ συνδρομὴ ἐλήφθησαν. Εὐχαρι-  
στοῦμεν. Ἐγράψαμεν.—Φ. Κ. Ὁ δ ἡ σ ὅ ν. Φυλλά-  
δια στέλλονται καὶ ἀποστέλλονται. Ἦδη σᾶς ἀπεστείλαμεν  
ἐκ νέου ταῦτα ἀπὸ 1ης Μαΐου.—Ε. Α. Κ ἄ ῥ ο ν.  
Ἐπιστολὴ ἐλήφθη. Ἀριθ. 1 καὶ 2 ἀπεστείλαμεν ἁμέ-  
σως. Ἀναμείνομεν ἐμβασμα.—Γ. Δ. Κ ω ν ἡ ο λ ι ν.  
Ἐπιστολὴ καὶ συνδρομὴ ἐλήφθησαν. Εὐχαριστοῦμεν  
πολύ. Γράφομεν.—Β. Ι. Ἐ κ α τ ε ρ ι ν ο ν δ ἄ ρ. Δελ-  
τάριον ἐλήφθη. Εὐχαριστοῦμεν διὰ φροντίδα. Χαιρετι-  
σμούς οἰκογενεῖα.—Μ. Σ. Ἀ λ ε ξ ἰ ν δ ρ ε ι α ν. Ὁ-  
ραῖον δελτάριον ἐλήφθη. Μείνετε ἡσυχᾶς καὶ ἡ ἐπιθυ-  
μία σας θὰ γίνῃ Προσεχῶς ἐλπίζομεν ἔλθωμεν.—Π. Σ.  
Π ἰ τ ρ α ς. Σᾶς ἐγράψαμεν. Φροντίσατε παρακα-  
λοῦμεν. Φυλλάδια ἤδη ἐλπίζομεν ἔρχονται τακτικῶς.  
Τὸ θέρος μόνον ἐπὶ δημοτικῶν ἐκδίδονται ἀραιῶς ἐνεκα  
πολλοῦ καύσανος. Χ. Φ. Α l b a n y. — Ἐπιστολὴ ἐ-  
λήφθη. Σᾶς ἐνεγράψαμεν. Φυλλάδια ἀπεστάλησαν.—  
Τ. Θ. Α. Ν ἔ α ν Ὑ ὄ ρ κ η ν. Ἐπιστολαὶ καὶ γρη-  
ματὰ ἐλήφθησαν. Ἐχει καλῶς. Εὐχαριστοῦμεν. Γρά-  
φομεν. Καλὴν ἐπιτυχίαν.—Κ. Σ. Π ἰ τ ρ α ς. Συν-  
δρομὴ ἐλήφθη. Ἀποδίδεις μετ' ἀριθμοῦ ληξίστου σᾶς  
ἀπεστάλη.— Π. Α. Κ ω ν ἡ ο λ ι ν. Ἀναμείνομεν  
συντόμως συνδρομὴν σας πῶς τακτοποιήσιν λογαρια-  
σμοῦ σας.

ΠΑΝΟΡΑΜΑ

ΕΙΚΟΝΟΓΡΑΦΗΜΕΝΗ ΔΕΚΑΠΕΝΘΗΜΕΡΟΣ  
ΕΠΙΘΕΩΡΗΣΙΣ ΑΝΕΥ ΚΕΙΜΕΝΟΥ

Ἀπὸ 1 προσεχῶς Ἰαννουαρίου ἄρχεται ἡ  
ἐκδοσις τοῦ **Πανοράματος**. Θὰ εἶνε τὸ  
πρωτοτυπώτερον καὶ ὠραιότερον περιοδικὸν τῆς  
Ἀνατολῆς.

Ὅλα τὰ γεγονότα τοῦ κόσμου, τὰ ἐπισημώ-  
τερα πρόσωπα, αἱ ὠραιότεραι τοποθεσίαι καὶ  
τὰ σπουδαία κτίρια, ὅλα ἡ καλλιτεχνικὴ κί-  
νησις θὰ παρελκύνουν δι' ὠραίων μεγάλων  
καλλιτεχνικῶν εἰκόνων, τυπωμένων ἐπὶ τοῦ  
καλεϊτέρου χαρτου. Ἐκαστὸν τεύχος θὰ περιέ-  
χῃ ὀκτὼ φύλλα πλήρη εἰκόνων, καταλλήλων  
καὶ πρὸς ἀνάγνωσιν ἐντός πλυσίων. Ἡ ἑτησίαι  
συλλογὴ ὅλων τῶν τευχῶν, περιλαμβανούσα  
περὶ τὰ 200 φύλλα θ' ἀποτελεῖ πρωτοφανῆ πι-  
νακοθήκην, λευκῶμα καλλιτεχνικώτατον καὶ εἰς  
πάντας προσιτὸν, τῆς συνδρομῆς του ὀρισθείσης  
ἐτησίως

Διὰ τὸ Ἐσωτερικὸν ὄρ. 12

Διὰ τὸ Ἐξωτερικὸν ὄρ. 13

ΕΚΔΟΣΤΑΙ: ΑΔΕΛΦΟΙ ΠΡΙΝΤΕΖΗ

Γραφεῖα «Φύσεως»

Ἰ. θ ἡ ρ α ε

ΤΥΠΟΓΡΑΦΕΙΟΝ ΠΑΡΑΣΚΕΥΑ ΛΕΩΝΗ