

# πριόνι

ΣΥΓΓΡΑΜΜΑ ΔΕΚΑΠΕΝΘΗΜΕΡΟΝ ΕΓΚΥΚΛΟΠΑΙΔΙΚΟΝ

ΠΕΡΙΟΔΟΣ Γ' - ΤΟΜΟΣ Θ' - ΕΤΟΣ Ι'

ΣΥΝΔΡΟΜΑΙ

\*Εσωτερικοῦ Δραχ. . . . . 16  
\*Εξωτερικοῦ Φριάγκ . . . . . 20



ΔΙΕΥΘΥΝΤΗΣ-ΕΚΔΟΤΗΣ

Φ. Ρ. ΠΡΙΝΤΕΖΗΣ

\*Ὅδος Σωκράτους ἀριθ. 2

(\*Ὀπισθεν τοῦ Βαρβακείου)

ΕΛΛΗΝΙΚΗ ΤΕΧΝΗ

## Η ΑΦΡΟΔΙΤΗ ΤΗΣ ΜΗΛΟΥ

\*Εκ διαλέξεως τοῦ κ. Θ. Ὁμόλ, ἤδη διευ-  
θυνοῦ τοῦ ἐν Παρισίοις Λούβρου καὶ πρόην  
τῆς ἐν Ἀθήναις Γαλλικῆς Ἀρχαιολ. Σχολῆς.

...Τὴν 8ην Ἀπριλίου 1820 ἐπὶ τῆς κλιτύος τοῦ λόφου ἐφ' ἧς ἄλλοτε ὑπῆρχε τὸ θέατρον τῆς Μήλου, καὶ ἤδη κεκαλυμμένης ὑπὸ τῶν ἀργυροειδῶν ἐλαιῶν καὶ πυκνοφύλλων ἀμπέλων, χωρικός τις, Γιώργος ὀνομαζόμενος, ἔσκαπτεν ἀναζητῶν ὑλικά πρὸς οἰκοδόμησιν. Ἐν ταῖς ἀρχαιολογικαῖς χώραις ὑπάρχουν, ὡς θὰ γνωρίζετε, λατομεῖα προμηθεύοντα μάρμαρα κατειργασμένα, τὰ ἐρείπια δηλονότι τῶν μνημείων ὡραῖα τεμάχια μαρμάρων ἔτοιμα πρὸς χρῆσιν, λιθάρια—λείψανα ἀγαλμάτων—τὰ ὁποῖα μετατρέπουν εἰς ἄσβεστον. Καὶ οὕτω φαίνεται, ὅτι ἡ τέχνη τῶν προγόνων ἰόνον προορισμὸν εἶχε τὴν βαρβαρότητα καὶ ραθυμίαν τῶν ἀπογόνων. Ὁ Γιώργος λοιπὸν εἰσηλθὼν αἴφνης εἰς ἓν κοίλωμα τοῦ λόφου, ὁπόθεν ἐξήγαγε μαρμαρίνην κεφαλὴν, κεχωρισμένην εἰς δύο τεμάχια συμφυοῦντα. Αὐτὴ ἦτο ἡ κεφαλὴ τῆς Ἀφροδίτης.

Ἀνέλπιστος τύχη. Διότι ἡ θεὰ ἐφάνη ὡραῖα καὶ εἰς αὐ-



τοὺς τοὺς ἀμαθεῖς ὀφθαλμοὺς τοῦ καὶ ἦτο γνωστὸν, ὅτι οἱ «Φεράγκοι» ἦσαν ἱκανοὶ νὰ κάμνουν μωρίας—μωρίας ἐλαφροτάτας ἀπέναντι τῶν σημερινῶν—χάριν τῶν ἀρχαίων αὐτῶν μαρμάρων.

Ἐν τῷ ὄρφι τῆς Μήλου εὐρίσκετο πλοῖόν τι τοῦ γαλλικοῦ στόλου, ἡ μικρὰ ἀγγελιαφόρος «Estafette» ἐφ' ἧς ὑπερέτει ὁ νεαρὸς σημαιοφόρος Βουτιε, λάττης τῶν ἀρχαιοτήτων καὶ ὀλίγον ἰχνογράφος.

Ἄμα τῇ πρώτῃ διαδόσει περὶ τοῦ εὐρήματος ἀναρριχᾶται ἐπὶ τοῦ λόφου καὶ λαμβάνει σχεδιάσματα, πολύτιμα καὶ ταῦτα τεκμήρια, ἐπιμελῶς διατηρούμενα. Συγχρόνως πιέζει τὸν πρόξενον νὰ εἰδοποιήσῃ τὸν ἐν Κωνσταντινουπόλει πρεσβευτὴν περὶ τῆς εὐκαιρίας ταύτης, ἵνα πλουτίσῃ τὸ Μουσεῖον τῶν ἀρχαιοτήτων.

Ἐν τούτοις ὁ Γιώργος, καλὸς ἔμπορος, ὡς πᾶς Ἕλλην, παρακινεῖ τὸν ἀγᾶν, διὰ ν' αὐξήσῃ τὸν συναγωνισμὸν καὶ οὕτω ἐψώσῃ τὴν τιμὴν τοῦ ἀγάλματος. Ἄλλ' οὕτως, γνήσιος

Τούρκος υπάλληλος, εσκόπει μόνος του να γενθῆ τὸ γλύκισμα καὶ ἐνθυλακώσῃ τὸ ἀργύριον. Λέγεται μάλιστα, ὅτι γενομένης καὶ συμπλοκῆς, ἐθραύσθη ὁ βραχίον τῆς Ἀφροδίτης. Εὐτυχῶς τὸ φρικῶδες τοῦτο γεγονός διαφεύδεται ὑπὸ τῶν εἰκόνων τοῦ Βουτιέ.

Ἐφελάσσετε λοιπὸν τὸ ἀγαλμα ὑπὸ τὴν ἐπαγρύπνησιν τῶν ἄλλων, ὅτε φθάνει ἀπεσταλμένος τοῦ πρεσβευτοῦ διὰ νὰ ἐξετάσῃ καὶ ἂν ὑπῆρχε τρέπος, ν' ἀγοράσῃ τὸ ἀγαλμα. Ὑπερ καὶ ἐγένετο. Οὕτω φθάνει εἰς τὴν Γαλλίαν τὴν 1ην Μαρτίου 1821.

8 Ἀπριλίον καὶ 1 Μαρτίου 1821, εἶνε δύο χρονολογία ἀξιοσημειώμενοι διὰ τὰ χρονικά τῆς τέχνης καὶ αἰώνως εὐτυχεῖς διὰ τὸ Μουσεῖον τοῦ Λούβρου. Τὸ ἀνακαλύπτειν πρωτότυπον ἑλληνικὴν τινα γλυφὴν εἶνε τι ἔμπλεον χαρῆς καὶ σοφίας. Σπανιώτερα δὲ κατὰ τοὺς παρελθόντας ἤδη χρόνους ἐκείνους, ἔργα καθαρῶς ἑλληνικοῦ ρυθμοῦ, ἔφερον ἴσως τότε μαθήματα πολυτιμότερα ἔτι. Ἀναλογισθῆτε ὅτι δὲν ἔκαμνον ποσῶς διακρίσιν μεταξὺ τῶν δύο τόσων ἀνομοίων πραγμάτων : τῆς ἑλληνικῆς καὶ τῆς ρωμαϊκῆς τέχνης, τοῦ προτύπου καὶ τῆς ἀπομιμήσεως, τῆς ζωῆς καὶ ἀληθείας ἀπὸ τῆς συνθήκης!

Ἄλλ' ὀφείλομεν πρὸς τούτοις εἰς τὴν Ἀφροδίτην τῆς Μήλου καὶ ἄλλην τινα αἰσθητικὴν πρόδοον. Οἱ πατέρες ἡμῶν ἐξετίμων λίαν τὰ ἀρχαῖα ἀγάλματα, ὡς ἀντικείμενα πολυτελείας, κατὰλληλα πρὸς διακόσμησιν μεγάρων καὶ κήπων. Ἐν αὐτοῖς ἐξήτουν μᾶλλον τὴν τέρψιν ἢ πρὸς σπουδὴν ἀντικείμενον. Ἴνα δὲ παιξῶσι τὸ μέρος, ὕπερ τοῖς προωρίζον, ὄφειλον τ' ἀγάλματα νὰ ὦσιν ἀνέπαφα, τέλεια. Οἱ δὲ τεχνῖται εἰλικρινῶς ἐθεώρουν ἑαυτοὺς, ὡς τοὺς μαθητὰς τῶν ἀρχαίων διδασκάλων, πιστοὺς δηλαδὴ φύλακας τῶν παραδόσεων ἐκείνων, ὥστε ἄνευ ἐνδοιασμοῦ ἐπίστευον, ὅτι ἱκανοὶ θὰ ἦσαν πρὸς ἐξακολούθησιν ἢ συμπλήρωσιν τῶν ἀριστουργημάτων ἐκείνων. Ὅθεν ἐκάστη ἀποκαλυπτομένη μορφή, ἀμέσως καὶ πρὶν ἐκτεθῆ δημοσίᾳ, διήρχετο ἐκ τοῦ ἐργαστηρίου καλλιτέχνου τινος, κατὰ τὸ μᾶλλον ἢ ἦττον ὀνομαστοῦ, ὅστις τὴν ἀνεκαίνιζε, συνεπλήρου καὶ ἐπιδιόρθου.

Λάβετε τὸν κόπον ν' ἀναγνώσῃτε, ἐκ τῶν τοποθετημένων ἐπὶ τῶν βάσεων τῶν ἀγαλμάτων τοῦ Μουσείου τοῦ Λούβρου, σημειώσεις τινάς· θὰ ἴδῃτε μεθ' ὀπόσης ἐπιπολαιότητος διέπρατον τὰς ἀνακαινίσεις, συμφύροντες ἀρχαῖα τεμάχια διαφόρων προελεύσεων, ἀναμειγνύοντες καὶ νεώτερα, ἄνευ ὑπολογισμῶν. Ἄλλ' ἢ θεὰ τῆς Μήλου προτείνασα τοῖς ἀνακαινιστὰς τὸ ἄλυτον αἰνίγμα τῶν βραχιόνων τῆς, τοῖς ἐπέβαλλε τὴν ἀποχὴν καὶ τοῖς ἐδίδαζε τὸ σέβας. Ἦδη ἐν τοῖς Μουσείοις δὲν

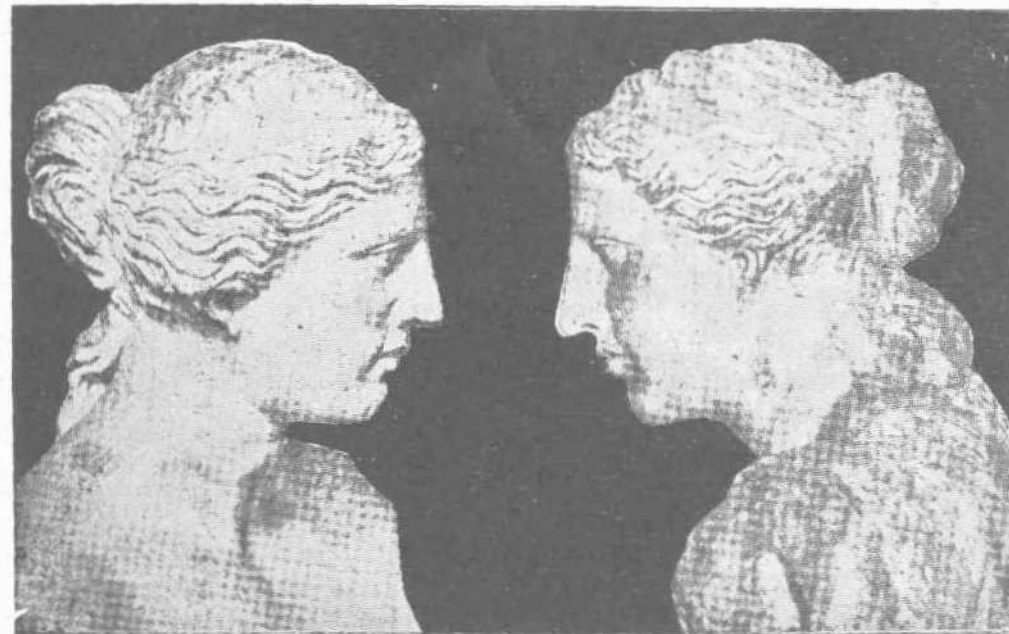
ἀνέχονται ἔργα μὴ εἰλικρινῆ.

Ἄφ' ἧς ἀνεφάνη ἡ Ἀφροδίτη ἐθριάμβευσε καὶ γοργῶ τῶ ποδὶ πρὸς τὴν δόξαν ἐβάδιεν, ὡς ἀξίζει ἄλλως τε τῇ νικηφόρῳ θεᾷ τοῦ ἔρωτος καὶ τῆς κάλλονος. Εἶδεν εἰς τοὺς πόδας τῆς ὅλους τοὺς Γάλλους καὶ τοὺς προσκυνητὰς τοῦ κόσμου σύμπαντος, ἐπειγομένους νὰ τῇ προσφέρωσι τὸν φόρον τιμῆς Ἀνεκηρύχθη ὡς ἀριστούργημα, καὶ ὁ ἐνθουσιασμός, ὑπερειδόμενος πῶς ὑπὸ τῆς ἐθνικῆς ὑπερηφανείας, ἐκθύμως θὰ τὴν παραδέχετο ὡς τὸ ἀριστούργημα τῶν ἀριστουργημάτων καὶ τὸ μοναδικὸν πρότυπον τοῦ ὠραίου.

Ὅταν δ' ἐπῆλθον αἱ θλιβεραὶ ἡμέραι, τόσῳ δὲ αὐτὴν, ὅσῳ καὶ δι' ἡμᾶς, αἱ ἡμέραι τοῦ 1870, τότε ἐγένετο ἀντιληπτὴ ἡ λατρεία ἡμῶν καὶ ὅτι ἦτο πρᾶγμα τῆς πατρίδος ἡμῶν. Αἱ ἀπειλητικαὶ ὀβίδες καὶ ἡ ἔτι χείρων παρουσία τοῦ δεσπότη ἐχθροῦ ἐν Παρισίοις μᾶς ἠνάγκασαν νὰ σκεφθῶμεν περὶ τῆς ἀσφαλείας τῆς ἱερᾶς ταύτης παρακαταθήκης, μακρὰν τῶν κινδύνων οὗς ἠδύνατο νὰ ὑποστῆ. Καὶ ἤκουσα λεγόμενον τοῖς προκατόχοις μου Χέτζεϋ καὶ Βιλεφῶς, ὅτι μετὰ πολλῆς θλίψεως ἠναγκάσθησαν διὰ δευτέραν φορὰν ν' ἀποδώσουν εἰς τὴν γῆν τὴν Ἀφροδίτην τῆς Μήλου. Ἦτο συγκινητικόν, ὡς ἡ θανὴ φίλου προσώπου. Εἰς τὰ βαθύτερα τῶν ὑπογείων μας τὴν ἐκρύψαν ἐπιμελῶς. Καὶ ἐσώθη. Ἐπανῆλθεν εἰς τὸ φῶς, ἐκ νέου κατέκτησε τὴν θέσιν τῆς μεταξὺ τῶν ἀδελφῶν τῆς μαρμαρίνων θεοτήτων καὶ ἐν μέσῳ τῆς ἀνθρωπίνης λατρείας.

Καὶ μάλιστα—οὐδὲν κακὸν ἄφενκτον καλοῦ—ἢ ἐν τοῖς κόλποις τοῦ σκότους διαμονὴ αὐτῆ δὲν παρήλθεν ἄνευ ἀνταμοιβῆς. Ἐκ τῆς ὑγρασίας τὰ δύο τεμάχια ἀποσπασθέντα, ἀπεκάλυψαν τῶ κ. Ραβασόν, ὅτι ἢ ἐν ἔτει 1821 γενομένη συγκόλλησις, κακῶς συμπεριέλαβεν δύο μικροτάτας πλάκας ἐκτάκτως λεπτάς, μόλις ὀλίγων χιλιοστομέτρων. Τὰς ἀφαίρει καὶ τοῦτο ἤρκεσεν ἵνα τροποποιηθῶσιν αἱ γραμμαὶ καὶ νὰ μεγαλυθῆ ἡ χάρις τοῦ ἀγάλματος. Ἴδου πῶς ἐκ τοῦ μηδενὸς ἀναγνωρίζεται ἡ χεὶρ ἐνὸς καλλιτέχνου καὶ ὁ ὀφθαλμὸς ἐνὸς λεπτοῦ κριτικοῦ. Μεταξὺ τοῦ ὠραίου καὶ ἐνὸς ἔργου ἀξιοπρεποῦς ἢ ἐξαίρετου, ἢ διαφορὰ εἶνε ἐλαχίστη, μόλις ἐν σημείον, ἀλλὰ τὸ σημεῖον τοῦτο εἶνε τὸ πᾶν.

Μετὰ τὰ βιογραφικὰ ταῦτα ἀνέκδοτα, ἂν δυνάμεθα οὕτω νὰ ἐκφρασθῶμεν, προσπαθήσωμεν νὰ εἰσδύσωμεν ἐν τῷ κύκλῳ τῆς θεᾶς, νὰ τὴν γνωρίσωμεν καὶ ἐννοήσωμεν, νὰ ἐπανεύρωμεν τὴν οἰκογένειάν τῆς καὶ τὴν θέσωμεν ἐν τῷ περιβάλλοντι αὐτῆς, δηλαδὴ νὰ καθορί-



Η ΚΕΦΑΛΗ ΤΟΥ ΑΓΑΛΜΑΤΟΣ

Δεξιὰ—πλάγια ὄψις—ἀριστερά

σωμεν, δι' ἀσφαλῶν ἀποδείξεων ἢ εἰκασμῶν ἐν ποίᾳ ἐποχῇ καὶ ὁποῖα σχολῇ, ἂν μὴ ὑπὸ τίνος καλλιτέχνου τὸ ἔργον συνελήφθη καὶ ἐξετελέσθη, πρὸς τίνα ἄλλα ἀγάλματα ὁμοιάζει, ἐκ τίνος τύπου προέρχεται, ἢ ἐν ποίῳ μέτρῳ ἐχρησίμευσεν αὐτὴ αὐτὴ ὡς πρότυπον.

Εὐθὺς ἄμα τῇ ἐμφανίσει τῆς ἔλαβε τὸ ὄνομα Ἀφροδίτη καὶ ὄντως τὸ ἐπαληθεύει. Ὑπάρχει πληθὺς ἀγαλμάτων, ὧν οὐκ ἔστιν ἀριθμὸς, μεγαλοπρεπῶς βαπτισθέντων ὑπὸ τῶν σοφῶν ἢ ἐφοδιασμένων τυχαίως πῶς διὰ λαϊκῶν ὀνομασιῶν. Ἀλλὰ διὰ τὴν Ἀφροδίτην τὸ πρᾶγμα ἀλλάζει. Καὶ πρὸς δικαιολογίαν δὲν θὰ σᾶς εἶπω ὅτι ἡ Μήλος τὸ πρῶτον κατοικήθη ὑπὸ τῶν Φοινίκων, οἵτινες μετέφερον ἐκεῖ τὴν λατρείαν τῆς Ἀστάρτης, ἐξ ἧς οἱ Ἕλληνες ἐλάτρευαν τὴν Ἀφροδίτην αὐτὴν καὶ εἶτα οἱ Ρωμαῖοι (Venus). Οὕτε ὅτι ἡ νῆσος ἔλαβε τὸ ὄνομά τῆς, διότι ἔχει τὸ στρογγύλον σχῆμα τοῦ ὁμωνύμου καρποῦ καὶ διότι τὸ μῆλον εἶνε τὸ ἔμβλημα τῆς Ἀφροδίτης, ὕπερ ἐδέχθη ὑπὸ τοῦ Πάριδος ὡς βραβεῖον τῆς ὠραιότητος αὐτῆς, ἐν τῷ περιωνύμῳ ἄγῳν. Πάντα ταῦτα φαίνονται ὡς συμπεράσματα καὶ πιθανότητες, οὐδὲν σημαίνοντα. Ἴν' ἀναγνωρίσωμεν τὴν Ἀφροδίτην πρέπει νὰ παρατηρήσωμεν τὸ ἀγαλμα. Τὸ κάλος τοῦτο, ὕπερ δὲν φοβεῖται ν' ἀποκαλυφθῆ, τὸ πρόσωπον τοῦτο τὸ χαριέστατον καὶ ὑπέροχον δὲν ἀποκαλύπτουσι τὴν θεάν, ἣτις εἶνε ἡ χαρὰ τοῦ κόσμου καὶ ἡ ἀπόλυτος αὐτοῦ κυρίαρχος ;

Λοιπὸν ποῖα εἶναι, τὸ γνωρίζομεν, ἀναμφιβόλως, ἀλλὰ πῶς ἦτο πρὶν χάσει τὸν βρα-

χιονα, ἰδοὺ τὸ αἰνίγμα τὸ ὁποῖον μᾶς ἀδημονεῖ. Ἀρχαιολόγοι, γλύπται, δημοσιογράφοι, καὶ κοινοὶ θνητοὶ ἀκόμη, προσεπάθησαν νὰ τὸ ἐξακριβώσουν καὶ ν' ἀπαντήσουν, ἄλλοι διὰ τοῦ καλάμου, ἄλλοι διὰ τῆς μολυβδίδος καὶ ἄλλοι διὰ τοῦ προπλαστήρος, ἢ ἀπλῶς διὰ τῆς σκέψεως. Ὅγδομήκοντα παρήλθον ἔτη, πλησιάζουσι τὰ ἑκατὸν, καὶ ἀγνοοῦμεν ἔτι ἐλάχιστον ἐπὶ πλέον τῆς πρώτης ἡμέρας τῆς ἀνακαλύψεως. Συνέλεξαν ἐκ τῆς κρύπτῆς τῆς Ἀφροδίτης μέρος τοῦ βραχιονοῦ τῆς, χεῖρα κρατοῦσαν μῆλον, ἀλλ' ἡ ἐργασία ἦτο τόσον χυδαία, τόσον ἀνταξία ἐπιτέλους τοῦ ἀγάλματος, ὥστε ἦτο ἀδύνατον νὰ τῇ προσάψωσι τοιοῦτον τι. Ὑπὸ τὰς στοὰς τοῦ Λούβρου στεγάζεται ἄλλη τις Ἀφροδίτη, μὴ ὁμοιάζουσα ποσῶς μετὰ τὴν Ἀφροδίτην τῆς Μήλου καὶ τὴν ὁποῖαν γνωρίζομεν ὑπὸ τὸ ὄνομα Ἀφροδίτην τοῦ Arles : Εἶναι ἀδελφὴ τῆς ἰδικῆς μας ὡς πρὸς τὸ σχῆμα, τὸν εὐτρεπισμὸν, τὴν χάριν. Κρατεῖ εἰς τὴν μίαν χεῖρα, ἣτις ὑψοῦται μῆλον, καὶ εἰς τὴν ἄλλην καθρέπτῃν εἰς τὸν ὁποῖον κατοπτρίζεται.... Δυστυχῶς βραχιόνες καὶ χαρακτηριστικὰ εἶναι ἐπανορθώσεις τοῦ Girardon. Στερεῖται ἀρχαιολογικῆς δυνάμεως. Ἐν τούτοις τὸ μῆλον εἶναι τὸ κατὰ προτίμησιν ἀντικείμενον, προσθετομένου εἰς τὴν ἄλλην χεῖρα σκίπτρου ἢ κράνου, ἢ τροπαίου τέλους, πρὸς ἐκφρασὴν τῆς δυνάμεως τῆς τροπαιοῦχου θεότητος.

Ἄλλοι ἐνεπνεύσθησαν ἐκ τῆς Ἀφροδίτης τοῦ Carone, ἢ τῆς Νίκης τοῦ Brescia, αἵτινες ἐνθυμίζουσι τόσον πιστῶς τὴν στάσιν καὶ τὸν ρυθμὸν τῆς Ἀφροδίτης τῆς Μήλου καὶ αἵτινες



κρατούσιν εις την χείρα μίαν άσπίδα, ή διά να κατοπτρισθώσιν ή να γράψωσιν. Άδυνατώ να πιστεύσω εγώ, ότι ή άσπίς αυτή ήδύνατο να φάριηται εις τό άκρον του βραχίονος, χωρίς να βασίζεται ούδαμου. Η κνήμη λοιπόν ή τό ένδυμα έπρεπε να διατηρήσουν τά ίχνη της επαφής.

Άλλοι προτίμησαν στεφάνους, δι' ών έπεφότησαν τάς χείρας αυτής, έτεροι δέ περισσότεραν, ήν έτοποθέτησαν εις την άριστεράν χείρα.

Ο Furtwangler, ο μεγαλοφυής αυτός αρχαιολόγος εις τάς ύποθέσεις, θουμαστός ώς προς τόν πλοῦτον τών γνώσεών του, πρωίμως άποθανών, εφαντάζεται άπλώς την Άφροδίτην στηριζομένην εις μικράν στήλην, εύρισκομένην άριστερόθεν, όπως βλέπωμεν συχνάκις ταιάυτας εις τά πύλινα άγαλμάτια, δηλαδή τών χρόνων του Άλεξάνδρου.

Η στάσις είνε χαρίζεσα, όλίγον ζωηρά αναμφιβόλως δι' έργον εις τό όποιον ή χάρις συνδιάζεται μετά τόσης μεγαλοπρεπείας. Δέν πιστεύω όμως είσέτι, ότι ο κ. Ραββαισόν εύρεν άληθώς πρέπουσαν την προσθήκην παρά τη Άφροδίτη άνδρικού προσώπου, του Άρεως π. χ. αναλογιζόμενος τά συμπλέγματα της αυτοκρατορικής εποχής, ή μερικών αναγλύφων άρχαιοτέρων.

Λοιπόν, θά σάς αφήσω έν πλήρη άμφιβολία ; Ναί βεβαίως, διότι ή άλήθεια έκφεύγει είσέτι και δέν επιβάλλεται. Μάλλον παραδεχθήτε ότι σέβομαι τό έργον, διατηρών έν αυτώ τό θέλητρον του μυστηρίου του, ή αφίνων ύμās έν τη έκτάσει έλευθερίου όνειρου.

Άνεκοίνωσαν έπίσης περιοδικώς, ότι εύρέθη μαρμαρίνον άγαλμάτιον έξ όπτης γής τό όποιον μάς άποκαλύπτει τέλος την στάσιν της Άφροδίτης. Έτιμήθην μάλλιστα διά της έντολής της έν Δήλφ άνευρέσεως του βραχίονος του άγάλματος της Μήλου. Άλλά δέν αξίζω κατ' ούδένα τρόπον, τολμώ να είπω, ότι δέν τό εύχομαι, ούτε δι' άλλον, ούτε δι' έμέ ! Είμεθα τόσον συννηθεισμένοι να την βλέπωμεν, να την αγαπώμεν άνευ τών βραχιόνων της ! Έλάβωμεν και λαμβάνομεν ταιάυτην εύχαρίστησιν προς αναζήτησιν, προς έμπνευσιν της στάσεώς της, ώστε εάν, κατά τύχην την εύρίσκομεν όλόκληρον, θά ήσθανόμεθα— είμαι υπερβέβαιος— άπογοήτευσιν επί τη έξατίμσει τών όνειρων και της άμαθείας ήμών.

Και ύπήρξεν εποχή καθ' ήν, ίνα πλείω ύπερεγκωμιάσωμεν και θαυμάσωμεν τους Έλληνας, έπίστευον ότι έδει να τους τοποθετήσωμεν υπεράνω και εκτός της ανθρωπότητος. Ως διά θαύματος ήγγισαν έν αρχή οι Έλληνες τάς κορυφάς της Έπιστήμης, της Φιλοσοφίας, της Τέχνης, όπως ο Τηλέμαχος, ο έμπνεόμενος και καθοδηγούμενος υπό της Άθην-

νας, τά πάντα γνωρίζει και παντού θριαμβεύει κατά παντός έμποδίου, παντός εναντίου. Άγνοώ ποίον εις ύμās αισθημα ό νεαρός ούτος ήρωος ένέπνευσε δι' έμέ όμως, καθόσον ένθυμοίμαι, έν τη παιδική ήλικία, αι τόσον εύκολοι αυτού νίκαι μ' έξηρέθιζον κ' επαγέστρεφον όλην την συμπάθειάν μου εύνοικώς προς τά θύματα, τους κοινούς αυτούς θνητούς, άτελείς και άσθενείς, οίτινες ένήργουν αυτοβούλως, με την ιδιικήν την ψυχήν, την διάνοιαν και τους μυώνας.

Όμοίως επαναφέροντες τους Έλληνας, οίτινες τόσον έπλησίασαν τό θεϊον, άλλ' οίτινες ύπήρξαν τόσον άπλώς, τόσον φυσικώς, τόσον τελείως άνθρωποι, εις τάς αναλογίας της ανθρωπότητος, και ύποβάλλοντες αυτούς εις τους νόμους αυτής, δέν συμμορφούμεθα μόνον προς τους γενικούς και αναγκαίους όρους της ιστορικής εξέλιξεως. Τους γνωρίζομεν καλλίτερον, οίσοι ύπήρξαν, όποιοι έγνωσθησαν και ήθέλησαν αυτοί ούτοι να είνε' τους αγαπώμεν έπίσης περισσότερο, διότι σύνθεσιμός τις έγκαρδιότερος, βεβαιότερα τις όμοιότης τους πλησιάζει προς ύμās. Μακράν του να τους υποβιβάζωμεν, τους ύψοίμεν έτι ύψηλότερον, διότι τους μεγαλοποιούμεν δι' όλης της άποστάσεως, ήτις χωρίζει τάς χονδροειδείς άποπείρας της πρωτογενούς βαρβαρότητος από τάς άκτινοβόλους τελειότητος του τά μαλιστα επιδειξίου πολιτισμού, ούσις ύπήρξε ποτέ.

Και ήδη μετά την αναπόλευσιν τών ειδώλων και τών ξοάνων στραφείτε προς την θεάν, ήν ο Έρρίκος Χάινε προσηγόρευσε «Παναγίαν της Μήλου». Δέν θά σάς φανή βεβαίως ώραιοτέρα, δέν έχει ανάγκην αντιθέσεως.

Άλλά δέν θά αισθανθήτε την ψυχήν σας πλήρη σεβασμού, τρυφερότητος κ' εύγνωμοσύνης προς τους καλούς εκείνους εργάτας, οίτινες τόσον χαμηλά άρχίσαντες, έφθασαν τόσον ύψηλά :

ΑΝ-ΠΙΠΙΝ



Ο σοφός άρχαιολόγος και φιλέλλην Θ. Όμόλι

ΤΟ ΑΛΑΣ

(Συνέχεια εκ του προηγούμενου)

Η άλατιοποίησις επί τών τραπεζών της άλυκής είνε διαλείπουσα ή συνεχής' έν τη πρώτη περιπτώσει τό κεκορησμένον ύδωρ διαχειρεύεται εις έκαστον διαμέρισμα χωριστά και τό άνανεούμεν οσάκις ή έργασία τελειώνει.

Έν τη συνεχεί μεθόδω διενεργούμεν την συγκοινωνίαν πολλών δεξαμενών προς άλλήλας και κανονίζομεν την έκροήν κατά τόν βαθμόν τών άλατούχων ύδάτων' ή έκροή αυτή σταματά κατά την νύκτα, διότι τότε ή έξατίμισις είνε μηδαμνή. Άμα δέ διά τινος μεθόδου προσπορισθώμεν τά άλατούχα ύδατα εις ήν θέλομεν συμπύκνωσιν, (τοῦτο διαρκεί τεσσαράκοντα ήμέρας περίπου), παύομεν την τροποδοσίτην τών δεξαμενών και εκτελοῦμεν την άπόσταξιν του άλματος, όπερ έναποτίθεται εκεί' τά καθιζητικά δέ τότε ύδατα ή εκκενοῦνται κατ' εύθειαν εις την θάλασσαν ή παραφυλάττονται εις δεξαμενάς, και ταιουτοτρόπως προβαίνομεν εις την συνάθροισιν του άλματος κατά σωρούς εκ 5 ή 6 τόννων, διά την έργασίαν δέ ταύτην μεταχειρίζονται ειδικά ξύλινα εργαλεία. Το έν σωρό άλας άποστάζεται άκόμη επί τινας ήμέρας και έπειτα μεταφέρεται εις τά προχώματα και έναποτίθεται κατά μεγάλας μάζας, αίτινες σκεπάζονται με πλατιά σχίνινα περικαλύμματα προς προσφύλαξιν από της βροχής.

Όταν σταματώμεν την έργασίαν, ίνα προβάωμεν εις την συσσώρευσιν, αι τραπέζαι καλύπτονται υπό άλατος επί βάθους 40 μέχρι 50 χιλιοστομέτρων, τουθ' όπερ άποτελεί 55-70 χιλίγραμματα κατά κυβικόν μέτρον' ή ανασήκωσις δέ του έναποθέματος τοῦτον απαιτεί ένα περίπου μήνα. Έν γένει όλη ή έργασία παύει κατά τό φθινόπωρον' τινές όμως άλυκαι έξακολουθοῦσι μέχρι του άκολουθου έτους και κατορθώνουσι να έχωσιν ύδωρ 12<sup>ο</sup> προς διατήρησιν του όποίου μέχρι της θεομής ώρας μεταχειρίζονται ειδικάς δεξαμενάς.

Τό προῖον, όπερ προμηθενόμεθα, κατατάσσεται εις τρεις κατηγορίας άνταποκρινόμενας εις τους βαθμούς τών διαλύσεων, αίτινες έχουσι παρακαταθήσθ τό άλας.

1η ποιότης προερχομένη εκ διαλύσεως	25 <sup>ο</sup> -27 <sup>ο</sup>
2α " " " "	27 <sup>ο</sup> -29 <sup>ο</sup>
3η " " " "	29 <sup>ο</sup> -23 <sup>ο</sup>

Η πρώτη ποιότης, κοπανιζομένη, χρησιμοποιεί εις την κταράλωσιν, αι δέ δύο άλλα πρό πάντων επιφυλάσσονται εις τάς βιομηχανικάς ανάγκας.



Άλάτιος ίχθύων

Έπιθεώρησις τών διαφόρων άλυκτών

Άλυκαι της Πορτογαλλίας. — Εις την χώραν ταύτην άρκοῦνται εις μίαν μόνην δεξαμενήν συμπυκνώσεως, της οποίας ο πυθμήν είνε συχνάκις στιβασμένος' τό οὔτω δέ λαμβανόμενοι άλας περιέχει όλίγον μεν χλωριούχον μαγνήσιον, πολύ δέ θεικόν άλας. Το άλας τοῦτο φαίνεται παρέχον έξοχα άποτελέσματα εις τό άλάτισμα τών ίχθύων' τοῦτο δέ προσέχεται πιθανώς από την μεγάλην ποσότητα του θεικού άλατος της μαγνησίας, όπερ άπορροφούν τό ύδωρ κατορθώνει να σχηματίξη διάλυσιν συμπυκνωμένην άλάτων παρεισδύουσαν πολύ εις τά κρέατα. Εις την Πορτογαλίαν δύνανται να κάμωσι και δύο έσοδείας άλατος τό έτος, έτίσιτε δέ προσπαρασκευάζουσι την τρίτην.

Τό άλας τοῦτο είνε προφανώς πολύ ύποδεέστερον του άλματος της άνωτέρω μνημονευθείσης άλυτικής' ή ποσότης της χλωριούχου σοδίου είνε όλιγωτέρα και περιέχει έν μεγάλη αναλογία άλατα μαγνησιακά και κατ' άκολουθίαν ύδωρ. Τέλος ή μεγάλη αυτή ποσότης της θεικής τιτάνου δεικνύει πόσον είνε μεγάλη ή χρησιμότης τών λεκανών, αίτινες άρήνουν τό ύδωρ να φθάσθ μέχρις 25<sup>ο</sup> Βωμέ και να εγκαταλείψη ταιουτοτρόπως μεγάλην ποσότητα της θεικής τιτάνου πριν άρχισθ να γίνηται ή κρυστάλλωσις.

Άλυκαι τών δυτικών μερών της Γαλλίας. — Το είδος τοῦτο τών άλυκτών δύναται να μνημονευθῆ ώς τέλος διά τάς ενζωάτους χώρας. Εκεί έχομεν να ένασχοληθώμεν διά την παλίρροισιν, ήτις είνε πολύ άσθενής εις την Μεσόγειον, και προσέτι ή καλή εποχή είνε πολύ βραχυτέρα εις τά Νότια μέρη της Γαλλίας. Ίδου τό σχέδιον της έργασίας κατά τά δυτικά μέρη.

Τό ύδωρ της θαλάσσης εισέρχεται διά τινος ύδροφράκτου εις τινά μεγάλην δεξαμενήν, ήτις εδρίσκειται ώς προς την επιφάνειαν της θα-

λάσσης εις τοιοῦτον ὕψος, ὥστε νὰ μὴ δύναται νὰ πληρωθῇ εἰμὴ κατὰ τὴν ἐποχὴν τῶν μεγάλων παληροσιῶν· ἐπίσης εὐρίσκειται ἐνυψηλότερον καὶ τῆς σειρᾶς τῶν δεξαμενῶν τῆς μεταγενεστέρως ἐξαμίσεως. Τοιοῦτοτρόπως διευθετεῖται κατ' ἄλλον τρόπον καὶ ὅλη ἡ λοιπὴ ἐργασία.

**Ἄλυκαί τῆς Μεσημβρινῆς Ρωσίας.**—Ἐκεῖ κάμνουν χρῆσιν τῶν φυσικῶν δεξαμενῶν, τὰς ὁποίας οἱ ποταμοί, διερχόμενοι τὰς στέππας, σχηματίζουν κατὰ τὰς ἐκβολὰς των. Αἱ δεξαμεναὶ αὗται γεμίζονται ὑπὸ τῆς θαλάσσης κατὰ τὴν ἐποχὴν τῶν μεγάλων παληροσιῶν, καὶ κατὰ τοὺς καύσωνας ἐναποτίθενται στρώματα θαλασσίον ἄλατος, ἅτινα ἔχουσι πυκνότητα εἰς τὰ ἄκρα μὲν 4 ἢ πέντε ἑκατοστομέτρων, εἰς τὸ μέσον δὲ 40 ἢ 50. Κατὰ τὴν προσέγγισιν δὲ τῶν βορῶν οἱ ἐργάται θραύουσι τὰ στρώματα ταῦτα τοῦ πνυθμένου καὶ σύρουσιν εἰς τὴν γῆν τοὺς σχηματιζομένους ὄγκους· ἡ τοιαύτη δὲ ἐργασία, ἀναγκάζουσα τοὺς ἐργάτας νὰ εἰσέρχωνται εἰς τὸ ὕδωρ, προξενεῖ εἰς τὸ δέσμα των σφοδρὸς ἐρεθισμὸς, ὀφειλουμένους εἰς τὴν ἐπενέργειαν τοῦ ἐξ ἄλατος κεκορεσμένου ὕδατος. Ἐκεῖ δὲ τοποθετοῦνται καὶ τὰ ἐργαλεῖα τῆς μικτῆς κατασκευῆς τοῦ θαλασσίον ἄλατος, καὶ μέρος μὲν τῆς συμπυκνώσεως τῶν ἄλυμων ὑδάτων ἐκτελεῖται φυσικῶς, μέρος δὲ κατὰ τρόπον τεχνητόν.

**Ἄλυκαί τῆς Βορείου Ρωσίας καὶ τῆς Σιβηρίας.**—Ἐἴπωμεν ἀνωτέρω ὅτι μία διάλυσις θαλασσίον ἄλατος, τῆς ὁποίας ἡ θερμοκρασία εἶνε ἀρκούντως χαμηλὴ, πήγνυται ἐν μέρει, τὸ δὲ πηγνύμενον μέρος σχηματίζεται ἀπὸ ὕδωρ σχεδὸν καθαρὸν, τὸ δὲ ἐναπομένον ὑγρὸν συμπυκνῶνται. Ἐπὶ τῆς ἀρχῆς ταύτης βασιλεῖται ὁ διὰ πολλῶν διαδοχικῶν πήξεων τρόπος· φροντίζοντες ἐκάστοτε νὰ σηκώνωμεν τὸν σχηματιζόμενον πάγον, θὰ φθάσωμεν νὰ ἔχωμεν ὕδατα κεκορεσμένα. Τὴν στιγμὴν ἐκείνην ἐνεργῶσι τὴν κρυστάλλωσιν ἐξαμίζοντες τὴν διάλυσιν διὰ τεχνητῆς θερμότητος.

**Ἡ χλωριούχος τιτανία,** ἣν περιέχει, ὀφείλεται εἰς μίαν προστριβὴν, ἣν ὑφίστανται τὰ ὕδατα προτοῦ εἰσελθόντων εἰς τοὺς λέβητας τῆς ἐξαμίσεως.

**Μέθοδοι Ἀγγλικαὶ καὶ Ὀλλανδικαί.**—Αἱ μέθοδοι αὗται συνίστανται, εἴτε εἰς τὸ νὰ συμπυκνῶνται τὸ θαλασσίον ὕδωρ ἐν ἄλυκαῖς, εἴτε εἰς τὸ νὰ φέρωσιν αὐτὸ εἰς τὸν βαθμὸν τοῦ κορεσμοῦ μετὰ διάλυσιν ἀρκείας ποσότητος ὀρυκτοῦ ἄλατος. Τὸ τέλος τῆς συμπυκνώσεως γίνεται μέσῳ λεβήτων.

### Ὄρυκτὸν ἄλας

Δύο ὑποθέσεις δύναται νὰ ἐξηγήσωσι τὸν γεωλογικὸν σχηματισμὸν τοῦ ἄλατος ἐπὶ τῆς

γῆς. Κατὰ τὴν πρώτην φρονοῦσιν, ὅτι τὸ ἄλας ὑφίστατο ὡς ὀρυκτὸν κατὰ τινὰς φυσιοδίφας ἔνεκα ἐκρήξεων ἀναλόγων πρὸς τὰς τῶν ἠφαιστείων καὶ ἐν τῇ περιπτώσει ταύτῃ τὸ ὀρυκτὸν τοῦτο ἄλας, διαλυθὲν ὑπὸ τῶν ὑδάτων, ἐσχημάτισε κατὰ πᾶσαν πιθανότητα τὰς θαλάσσας. Κατὰ τὴν δευτέραν ὑπόθεσιν τοῦναντίον τὸ ἄλας ὑφίστατο ἐξ ὑπαρχῆς εἰς τὰ ὕδατα καὶ ἐσχημάτισε στρώματα γεωλογικὰ συνεπεῖα ἀποξηράσεως αὐτῶν.

**Ἡ τελευταία αὕτη ὑπόθεσις ἀποδεικνύεται ἐπαληθεύουσα εἰς τινὰς ἄλιουχοὺς σιτιβάδας, τῶν ὁποίων ἡ στρωματικὴ σειρὰ ἀνταποκρίνεται τελείως εἰς τὴν διαδοχὴν τῶν ἀποθεμάτων, ἅτινα προσπορίζομεθα διὰ τῆς ἐξαμίσεως τῶν θαλασσίων ὑδάτων. Τοιαύτη εἶνε ἡ κατάστασις τῶν σπουδαιοτάτων ἄλιωρουχέων τῆς Σιασφοῦρτης, τὰ ὁποία παρέχουσι ἄλατα ὑπὸ πᾶσαν ἔποψιν ὅμοια πρὸς τὰ ἐξαγόμενα ἐκ τῆς θαλάσσης.**

Τὸ ὀρυκτὸν ἄλας ἀπαντᾷ συχνάκις εἰς τὰ τριτογενῆ στρώματα, ἐνίοτε δὲ καὶ εἰς τὰ πρωτογενῆ. Τὸ εὐρίσκωμεν διακεχυμένον σχεδὸν καθ' ἅπασαν τὴν γῆν.

**Ἐν Γαλλίᾳ** ὑπάρχουσι ἐναποθέματα εἰς τὴν Λωρραίνην, τὸν Ἰούραν, εἰς τὸν νομὸν τοῦ Ἀνω-Σῶν, εἰς τὴν Ἀριέγην καὶ εἰς τὰ Κάτω Πυρηναῖα.

Θὰ διαιρέσωμεν τὴν ἐξαγωγὴν τοῦ ὀρυκτοῦ ἄλατος εἰς τρία μέρη: 1ον. Ἐκμετάλλευσιν τῶν ἄλιωρουχέων· 2ον. Ἐκμετάλλευσιν τῶν πηγῶν καὶ τῶν ἄλυμων λιμνῶν· 3ον. Ἐκμετάλλευσιν τῶν ἄλιωρουχέων τῆς Σιασφοῦρτης.

**Ἐκμετάλλευσιν τῶν ἄλιωρουχέων.**—Ἐπαρχουσι δύο μέθοδοι πρὸς χρῆσιν συνωδὰ πρὸς τὸ μικρὸν ἢ μέγα βάθος τοῦ στρώματος. Ἐν τῇ πρώτῃ περιπτώσει ἐξαγόμενον τὸ ἄλας διὰ τῶν συνήθων ἐκμεταλλευστικῶν μέσων. Κατὰ τὴν δευτέραν ἐκτελούμεν διάλυσιν εἰσάγοντες ὕδωρ εἰς τὸ ἄλιωρουχεῖα καὶ ἀφαιροῦντες κατόπιν αὐτὸ δι' ἀντλιῶν, ὅταν ἐπέλθῃ ὁ κορεσμός.

Τὸ ὀρυκτὸν ἄλας εἶνε ἀρκούντως καθαρὸν, ὥστε νὰ παραδίδηται κατ' εὐθεῖαν εἰς τὴν κατανάλωσιν, ἀλλὰ συχνάκις παρακαλοῦνθεται ὑπὸ ἀργίλλον, θεικῆς τιτανίου ἢ ὑπὸ γύψου ἐκτὸς τούτου εὐρίσκονται ἔλαι ἀσφαλτώδεις καὶ ἀέρια, τὰ ὁποία φαίνονται ὅτι εἶνε φυλακισμένα ὑπὸ μεγίστην πίεσιν.

**Ἄλατά τινα, περιέχοντα πολλὴν θεικὴν τιτανίον,** εἶνε ἀχρηστα διὰ τὴν κατασκευὴν τοῦ ὑδροχλωρικοῦ ὀξέος, ἐπειδὴ ἡ προσβολὴ των ὑπὸ τοῦ θεικοῦ ὀξέος καθίσταται λίαν δυσχερῶς.

**Ἐκμετάλλευσιν ὑπὸ μορφὴν στερεάν.**—Ἰνα προβῶμεν εἰς τὴν ἐργασίαν ταύτην, πρέπει νὰ ἔχωμεν ἄλιτικὰς φλέβας ἀρκούντως πυκνάς

καὶ διακεκριμένας, ὥστε ἡ διαλογή τῶν διαφόρων μερῶν τοῦ στρώματος νὰ εἶνε δυνατόν νὰ τελεθῆ ἐνκόλως. Τὸ ἄλας τοῦτο σπανίως δύναται νὰ χρησιμοποιηθῆ εἰς τὴν κατανάλωσιν, διότι γενικῶς περιέχει θεικὴν τιτανίον, ἣτις προσδίδει αὐτῷ γεῦσιν δυσάρεστον· κοινοποιήθην ὅμως τὸ μεταχειριζόμεθα εἰς τὴν διατροφήν τῶν ζώων. Αἱ λεπτομέρειαι τῆς ἐκμεταλλεύσεως ταύτης παραλείπονται, διότι τυγχάνουσιν ὅλων εἰδικαί.

**Ἐξαγωγή τοῦ ὀρυκτοῦ ἄλατος διὰ τῆς διαλύσεως.**—Δύο μέθοδοι εἶνε ἐν χρῆσει διὰ τὴν ἐξαγωγὴν ταύτην· ἡ διαλείπουσα μέθοδος κατὰ τὴν ὁποίαν εἰσάγομεν εἰς τὰ μεταλλεῖα ὕδωρ γλυκὺ, τὸ ὁποῖον κορεννύμενον τὸ ἀποσύρομεν καὶ τὸ ἀντικαθιστῶμεν διαδοχικῶς διὰ νέου καθαρῶ ὕδατος· καὶ δεύτερον ἡ λεγομένη συνεχῆς μέθοδος, ἣτις ἔγκειται εἰς τὸ νὰ παρειαγόμενον συνεχῶς τὸ διαλυτικὸν ὑγρὸν, τοῦ ὁποίου ἡ διάλυσις κανονίζεται κατὰ τοιοῦτον τρόπον, ὥστε τὸ ἐξερχόμενον ὕδωρ νὰ ἦν εἰς τὸ ἀνώτατον ὄριον τῆς πυκνώσεώς του.

Αἱ αὗται ἀρχαὶ κατασκευῆς διευθύνουσι ἀμφοτέρας τὰς μεθόδους· διὰ τινος ὁπῆς εἰσάγομεν τὸ ὕδωρ εἰς τὸ μεταλλεῖον, ἐξαγόμενον δὲ αὐτὸ ἐκείθεν, ἀφοῦ κορεσθῆ. Τὸ ἄλας διαλυόμενον σχηματίζει μίαν κοιλότητα, ἣτις πάντοτε πρέπει νὰ ἦν πεπληρωμένη· διότι ἡ κεκορεσμένη διάλυσις ἔνεκα τῆς πυκνότητός της συσσωρεύεται εἰς τὸν πνυθμένον τοῦ ὑγροῦ, καὶ τοιοῦτοτρόπως ἡ διάλυσις δὲν δύναται νὰ τελεσθῆ εἰ μὴ διὰ τοῦ ἀνωτέρου μέρους τοῦ θαλάμου. Ἐκ τούτου ἐπεταί ὅτι ἡ κοιλότης, μέλλουσα νὰ προσβληθῆ κατὰ τὸ ἀνώτερον μέρος τῆς, πρέπει νὰ ἦν καθ' ὅλοκληρίαν πεπληρωμένη. Ὀφείλομεν λοιπὸν νὰ προσπαθῶμεν νὰ ἀποσύρωμεν ὅσον τὸ δυνατόν περισσότερον ἄλας ἀπὸ τὸν θάλαμον, ἀλλὰ λαμβάνοντες ὅλην τὴν διάλυσιν πρέπει νὰ ἀφῆνωμεν τὰ γεώδη ὑλικά. Ἰνα διατηρῶμεν τὸν θάλαμον πλήρη, πρέπει νὰ προσέχωμεν, ὥστε ὁ ὄγκος τῆς ἄλυμων διαλύσεως νὰ ἦν μικρότερος τοῦ ἀθροίσματος τῶν ὄγκων τοῦ ὕδατος καὶ τοῦ ἄλατος, τὰ ὁποία μεταχειριζόμεθα πρὸς τὸν σκοπὸν τοῦτον· ἡ συστολὴ αὕτη, ὀφειλομένη εἰς τὴν διάλυσιν, εἶνε περίπου  $25\frac{0}{10}$  τοῦ ὀλικῶ ὄγκου τούτου.

### Πηγαὶ ἄλατουχοί

Αἱ πηγαὶ αὗται προέρχονται ἐξ ὑδάτων, τὰ ὁποία κατὰ τὴν ὑποχθόνιον διόδον των διασχιζουσιν ἐν ἄλατουχον στρώμα φθάνουσιν εἰς τὴν ἐπιφάνειαν ἐφωδιασμένα πλέον ἢ ἑλαττον ὑπὸ μεταλλικῶν ὑλῶν· εἶνε δὲ ἐκμεταλλεύσιμα, ὅταν περιέχον τὸνλάχιστον 5 ἐπὶ τοῖς 100 ἄλας.

Τὰ ἄλατα, τὰ ὁποία συνοδεύουσι τὸ χλωρι-

οῦχον σόδιον, εἶνε ἐκεῖνα, ἅτινα ἐν γένει εἰς τὰ μεταλλεῖα προσέτι τὰ ὕδατα ταῦτα εἶνε ἀσφαλτώδη. Ἀρχίζομεν τὴν ἀντλίσιν διὰ τινος φυσικῆς συμπυκνώσεως καὶ τὸ σήμερον χρησιμοποιούμενον μηχανήμα ὀλίγον διαφέρει τοῦ ἐφευρεθέντος κατὰ τὸν 16ον αἰῶνα ὑπὸ τινος Γερμανοῦ λατροῦ. Εἶνε τὸ λεγόμενον σύστημα τῆς διαβαθμίσεως, ὅπερ ἰδοῦν εἰς τί ἔγκειται

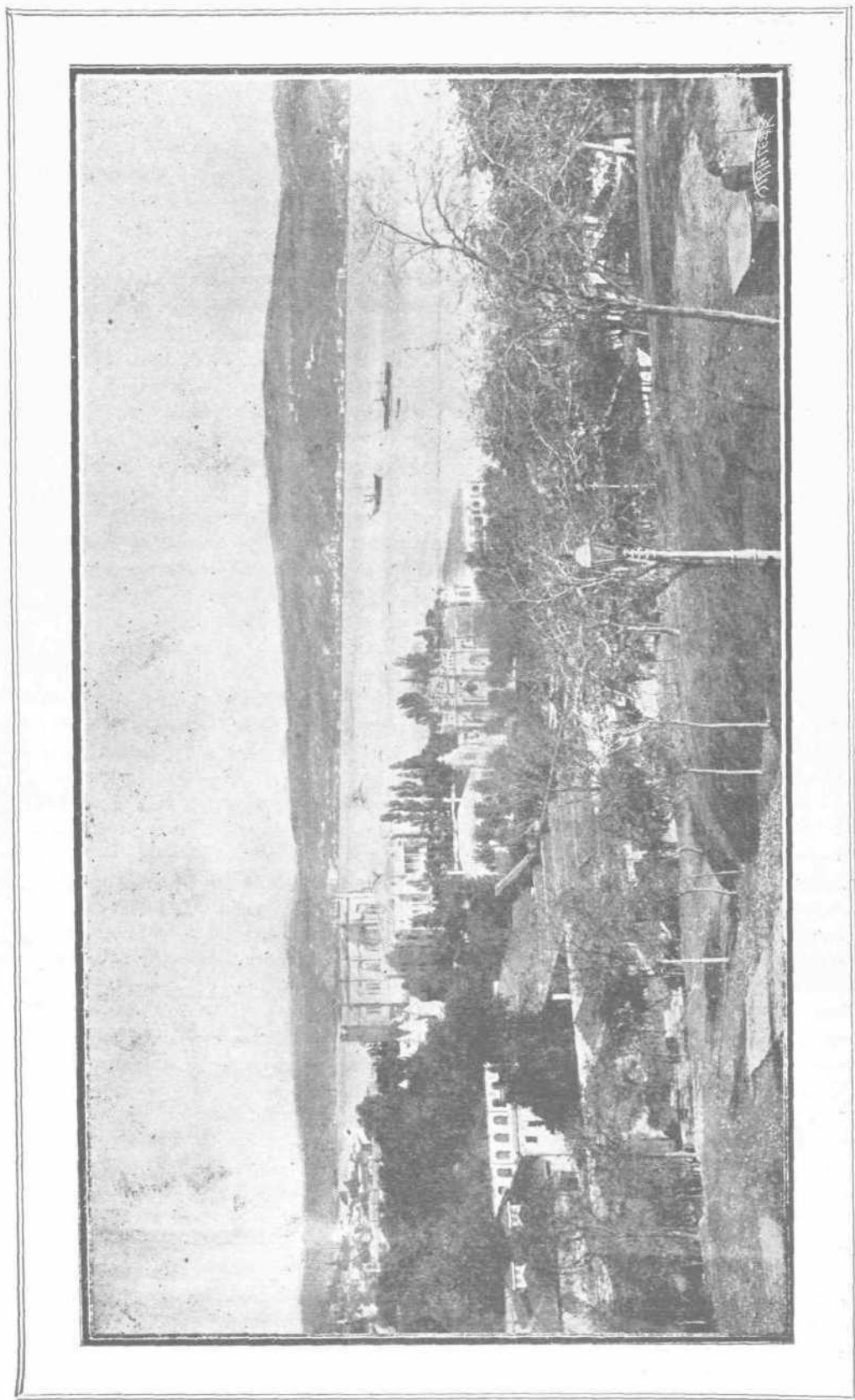
Τὸ ἄλατουχον ὕδωρ φθάνει μέσῳ ἀντλίας εἰς δεξαμενὴν διανεμουσαν αὐτὸ διὰ πολυαριθμῶν ἀυλακίων εἰς σωρὸν θάμων, διατεθειμένων ἐν τινι ξυλίῳ πλαισίῳ· τὸ ὕδωρ ῥεῖ κατὰ μῆκος τῶν φρηγῶν καὶ συναθροίζεται εἰς δεξαμενὴν, εἰς τὸ βάθος τῆς ὁποίας τὰ πάντα ἐναποτίθενται.

Τὸ ὕδωρ λίπτει κατὰ σταγόνας καὶ ἀπὸ κλάδου εἰς κλάδον καὶ συμπυκνῶνται κατὰ τὴν διόδον του εἰς τὸν περιβάλλοντα ἀέρα, ὅστις κορεννύται ὑγρασίας· προσέτι ἔνεκα τοῦ μεγάλου ἀριθμοῦ τῶν μικρῶν κλάδων ἔχομεν μίαν ἐπιφάνειαν μεγάλην ἐξαμίσεως. Τὸ ὕδωρ, ὅπερ συναθροίζεται εἰς τὴν κατωτέραν δεξαμενὴν, ἀντλεῖται πάλιν καὶ διέρχεται διὰ τῶν θάμων, μέχρις ὅτου λάβωμεν τὴν ἣν ἐπιθυμοῦμεν συμπύκνωσιν. Ἰδοῦ ποῖται εἶνε αἱ εἰς τὴν κατασκευὴν ἐπιφελεῖς διατάξεις: Τὸ κτίριον τῆς διαβαθμίσεως εἶνε κεκαλυμμένον, ἵνα ἀποφεύγωμεν τὴν προσθήκην τῶν βροχερῶν ὑδάτων, καὶ διατεθειμένον εἰς τρόπον, ὥστε νὰ ἐπιτυγχάνωμεν τὸ μέγιστον ὄριον τῆς ἐπεπεργείας τοῦ ἐν τῇ χώρῃ δεσπόζοντος ἀέμου. Ἡ ἐκμετάλλευσιν ἔχει ἐν γένει δύο κτίρια, ὧν τὸ πρῶτον εἶνε προωρισμένον εἰς τὴν πρώτην συμπύκνωσιν, τὴν ἀφαιροῦσαν τὴν ἀνθρακικὴν τιτανίον, τὸ δευτεῖον τοῦ οἰδήρου καὶ θεικῆς τιτανίου, τοῦθ' ὅπερ καταβιβάζει πολὺ τὰ ξύλα ἐλαττώων τὸ ποσὸν τῆς μάξης. Τὸ δεύτερον κτίριον χρησιμεῖει διὰ τὴν ἀποπεράτωσιν τῆς συμπυκνώσεως. Ὡς πρὸς τὰς διαστάσεις, τὰ κτίρια ἔχουσι μῆκος 250-300 μέτρων, πλάτος 8-10 καὶ ὕψος 12-15.

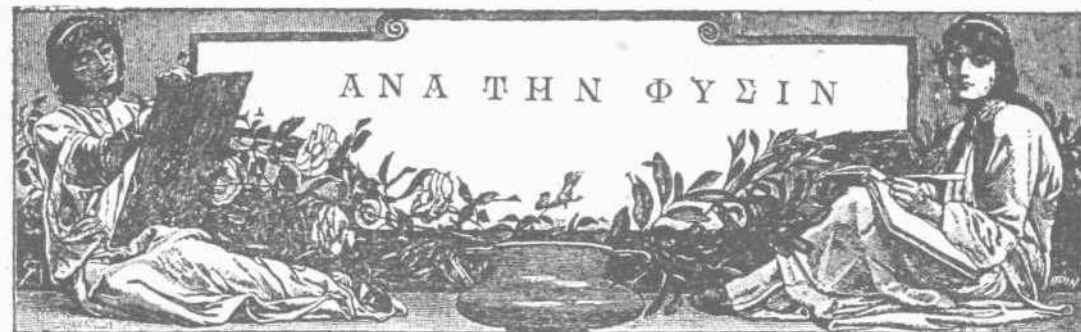
ὑπὸ τὴν ἔποψιν τοῦ εἰσοδήματος τὰ μηχανήματα ταῦτα εἶνε ἐλαττωματικά καὶ τείνουσι νὰ ἐξαφανισθῶσιν· ἔχομεν ἤδη  $10\frac{0}{10}$  περὶπου ἀπώλειαν ὀφειλομένην εἰς τὴν μηχανικὴν προσέλευσιν τῶν σταγονιδίων ὑπὸ τοῦ ἀέμου· καταλαμβάνουσι μεγάλην ἐκτασιν, καὶ πρὸς τὴν δαπάνην τῆς διὰ θεομάνσεως τελικῆς συμπυκνώσεως ἔχουσι καὶ τὴν μηχανικὴν δαπάνην διὰ τὴν ἐνδελεχῆ ἐξύψωσιν τῶν ἄλιωρουχῶν ὑδάτων εἰς τὸ ἀνώτερον μέρος τοῦ κτιρίου. Εἰς τὴν Σαβοῖαν μεταχειρίζονται ἄλλην μέθοδον ἐξαμυστικὴν, ἣτις ἔγκειται εἰς τὴν ἐκροὴν τοῦ ἄλιωρουχου ὕδατος κατὰ μῆκος σχοινίων μεγάλης ἐκστάσεως· εἰς τὴν Μουστέρην φθάνουσι μέχρις 100000 μέτρων.

(Ἐπεταί τὸ τέλος)





Αποψη τοῦ μαγνητικοῦ Βοσπόρου μετὰ τῶν σουλτανικῶν ἀνακτόρων τοῦ Δολμά-Μπαχῆ



## Ο ΛΕΥΚΟΣ ΡΙΝΟΚΕΡΟΣ

Ἡ καταστρεπτικὴ τοῦ ἀνθρώπου μανία ἐξηφάνισε πολλὰ ἐκ τῶν ὠραιότερων μαστοφόρων τῆς νοτίου Ἀφρικῆς. Μετὰ τὸν ζέβρον καὶ τὴν λευκὴν ἀντιλόπην, ἀνηγγέλθη ἡδη—πρὸ ὀλίγων ἐτῶν—ὅτι καὶ ὁ λευκὸς ρινόκερος (*rhinoceros simus*) δὲν ἀντιπροσωπεύεται πλέον ἢ ὑπὸ δεκάδος μόλις κεφαλῶν «φυλασσομένης» ὑπὸ τῆς κυβερνήσεως τοῦ Ἀκρωτηρίου, εἰς τινὰ γωνίαν τῆς Ζουλουλάνδης.

Ὁ λευκὸς ρινόκερος τοῦ Βιρτκάφ εἶνε πολὺ πλέον ἐνδιαφέρων τοῦ γνωστοῦ ἀφρικανικοῦ (δίκερος) ὃν καὶ ὑπερβάλλει κατὰ τὸ ὕψος, ὅπερ ἐγγίζει μόλις τὸ 1 μ. καὶ 70 ἐκ. ἐνφ ὁ λευκὸς πολλακίς φθάνει τὰ 2 μ. καὶ 20. Δηλαδή μετὰ τὸν ἐλέφαντα ὁ ρινόκερος εἶνε ὀγκωδέστερος ὅλων τῶν γηίνων ζώων. Οἱ Μπόερς τοῦ Τράνσβααλ τὸν ὠνόμασαν λευκὸν ρινόκερον, ἐνφ πραγματικῶς εἶνε φαιὸς. Ἡ διασκευὴ δὲ τοῦ ρόγχους καὶ ὁ χαρακτήρ δὲν εἶνε ὅμοια.

Ὁ δίκερος ρινόκερος εἶνε ἄγριος καὶ αἰώνως θυμώδης. Διασχίζει τὰ δάση ἀκαταπόνητος καὶ ἐπιπίπτει κατὰ τοῦ ἀνθρώπου μόλις ἤθελε διακρίνει αὐτόν καὶ ἄνευ προσκλήσεως. Ἐνφ ἐξ ἐναντίας ὁ λευκὸς ρινόκερος εἶνε ἡσυχος καὶ δειλός, κοιμώμενος ὑπὸ τὴν σκιάν τὸ πλεῖστον τῆς ἡμέρας. Ὁ πρῶτος ζῆ διὰ φύλλων ριζῶν καὶ βολβῶν, ὁ δὲ δεῦτερος βόσκει ἐπὶ τῶν πεδιάδων.

Ὁ κ. Τρουεσάρι καθηγητῆς, μᾶς διδὲ λεπτομερείας τινὰς ἐπὶ τοῦ λευκοῦ ρινόκερωτος, ὃν ἀφομοιοῖ πρὸς τὸν ρινόκερον τῶν ἀρχαίων. Οἱ δὲ Ἀραβες γινώσκουσι πολὺ καλλίτερον τῶν φυσιοδιφῶν τὸν λευκὸν ρινόκερον τοῦ Σουδάν, τοῦ ὁποῦ ἐμπορεῦνται τὸ ρινικὸν κέρασ. Τῷ 1838 ὁ ἐν

Δζέδη τῆς Ἀραβίας Γάλλος πρόξενος ἀπέστειλεν εἰς τὴν Ἀκαδημίαν σημεῖωμα περὶ τῆς ὑπάρξεως ἐν Σουδάν ρινοκέρατος, φέροντος ἐν μόνον κέρασ. Οἱ Ἀραβες τὸ ἐκάλουν Ἀμπού-κάρν (κάτοχον ἐνός κέρατος) καὶ τὸν ἐχώριζον σαφῶς ἀπὸ τὸν Κχέρλιτ ὡς ἄνόμαζον τὸν συνήθη.

Φαίνεται δὲ ὅτι οἱ Ἀραβες δὲν εἶχον ἡδη ἐκ τοῦ πλησίον τὸν λευκὸν ρινόκερον, διότι ἐφαντάζοντο ὅτι μόνον ἐν κέρασ ἐφεβεν.

Ἄλλως τε παρὰ τοῖς ζώοις αὐτοῖς καὶ ἰδίᾳ τοῖς θηλέοις, τὸ ὀπίσθιον κέρασ εἶνε μικρότατον, σχεδὸν ἀφανές, ὥστε δύναται νὰ θεωρηθῆ καὶ ὡς μὴ ὑπάρχον, ἐνφ τὸ ἐμπρόσθιον εἶνε πολὺ μεγαλειότερον τοῦ τῶν συνήθων ρινοκεράτων. Ἐν τῷ ἐν Παρισίοις μουσεῖῳ ὑπάρχει τοιοῦτον μήκους 1 μ. καὶ 20 ἐκ. ἐν τῷ Λονδινεῖῳ δὲ ἕτερον μεγαλειότερον, μήκους 1 μ. καὶ 57 ἐκ. Ἡ ἐνδιαφέρουσα δ' αὕτη ἀνακάλυψις τοῦ εἶδους τούτου ἐν τῷ Αἰγυπτιακῷ Σουδάν, τὰ μάλα διεφώτισε τὴν ἱστορίαν ἐπὶ τοῦ μ ο ν ο κ ἔ ρ α τ ο ς τῶν ἀρχαίων. Διόδορος ὁ Σικελιανός, σύγχρονος τοῦ Ἰουλίου Καίσαρος περιέγραψε «Ρινόκερον αἰθιοπικὸν φέροντα ἐν τῷ ἄκρῳ τῶν ρωθῶνων τοῦ ἐν μόνον κέρασ, σκληρότατον ὡς ὁ σίδηρος».

Εἶνε δὲ γνωστὸν, ὅτι ἐν τῇ ἀρχαιότητι τὸ κέρασ τῶν ζώων αὐτῶν ἐχρησίμευεν εἰς τὴν κατασκευὴν κυπέλλων, ἀτινα, ὡς ἐλέγετο, ἐξουδετέρων τὴν ἐνέργειαν τοῦ δηλητηρίου. Καὶ σήμερον δ' ἐτι ἐν Ἀσίᾳ κατασκευάζουν ἐκ τῶν κεράτων τοῦ ρινοκέρου κύπελλα, λαβὰς ἐγχειριδίων καὶ σπαθῶν. Τὸ ἐμπόριον τοῦτο ἰδίᾳ ἐνεργεῖται ἐν Κίνα.

ΙΑΤΡΙΚΑΙ ΑΝΑΚΑΛΥΨΕΙΣ

### ΤΟ ΡΑΔΙΟΝ ΕΝ ΤΗ ΧΕΙΡΟΥΡΓΙΚΗ

Ἡ ἀνακοίνωσις εἰς ἡν ἐσχάτως προέβη εἰς τὸ Νοσοκομεῖον τοῦ Λονδίνου ὁ διάσημος χειροῦργος καὶ Ιατρός τοῦ Βασιλέως Ἐδουάρδου, Φρειδερίκος Τρεβες περὶ τοῦ «Ραδίου ἐν τῇ χειρουργικῇ» ἔχει ἐν τοῖς κυριωτέροις ὡς ἑξῆς :

Ὡς ὁ ἴδιος ἀντελήφθη ἐκ διαφόρων περιπτώσεων, ὑπάρχουν πιθανότητες θεραπευτικαί τοῦ ραδίου καὶ ἐν τῇ χειρουργικῇ. Βέβαια δὲν πρέπει νὰ περιμενόμεν πάρα πολλὰ πράγματα, οὔτε ἀπ' αὐτὸ, οὔτε καὶ ἀπὸ τὰ ἄλλα νέα φάρμακα.

Αἱ ἀκτῖνες Χ καὶ τὰ ὑπίπικνα ἠλεκτρικὰ ρεύματα εἶνε ἀλήθεια, ὅτι ἐφούσκωσαν πολλῶν τὰ μυαλὰ κατὰ τὴν πρώτην ἐφαρμογὴν των· καὶ ὡς πρὸς τὰς λυχνίας τοῦ Φίνσεν, ἐν ᾧ εἶνε βέβαιον ὅτι εἰς τὴν ἱστορίαν τῶν νοσοκομείων οὐδέποτε ἐσημειώθη τολμηρότερος νεωτερισμὸς τῆς εἰσαγωγῆς αὐτῶν εἰς τὸ Νοσοκομεῖον τοῦ Λονδίνου, καὶ ἐν ᾧ τὸ καλὸν τὸ ἐπιτευχθὲν δι' αὐτῶν εἶνε πράγματι ἀπερίγραπτον διὰ τοὺς κοινούς θνητοὺς, δὲν ἀπέχομεν ἐν τούτοις τοῦ προσδιορισμοῦ τοῦ θεραπευτικοῦ ὅριου καὶ τούτων.

Περὶ τοῦ ραδίου ὁπωσδήποτε δύναται νὰ λεχθῆ ὅτι θεραπεύει κάθε εἶδος ἀγγειώματος ἐν τῇ εὐρυτάτῃ σημασίᾳ τῆς λέξεως.

Καὶ ὁ διάσημος χειροῦργος ἀνέφερε διάφορα παραδείγματα τὰ ὅποια προέκυψαν εἰς τὸν ἴδιον.

Αἴφνης περιπτώσις ἀγγειώματος ἐπὶ τῆς βλεφαρίδος, σχήματος καὶ μεγέθους δαμασκῆνου τὸ ὅποιον δις ἀπέκοπη καὶ δις ἐκαντηριάσθη, ἐθεραπεύθη μόνον διὰ τοῦ ραδίου, ἄνευ μάλιστα πόνων καὶ δυσχερειῶν.

Τὸ ράδιον ἐθεράπευσεν ἐπίσης ἄλλην περιπτώσιν ἀγγειώματος, ἐκτεινουμένου ἐφ' ὅλης σχεδὸν τῆς ἐτέρας πλευρᾶς τοῦ προσώπου, ὡς καὶ ἰνῶδες ἀγγεῖωμα μεγέθους ὡσὺ ὄρνιθος ἐπὶ τοῦ βραχίονος μικροῦ παιδὸς καὶ ἐπιτὸς διαστήματος μάλιστα τεσσάρων ἐβδομάδων.

Ἄλλη περίπτωσης θεραπείας ἐκζέματος διὰ ραδίου ἐμνημονεύθη ὑπὸ τοῦ μεγάλου χειροῦργου, καὶ θεραπείας μάλιστα τελικῆς, διότι τὸ ἐκζεμα δὲν ἀνεφάνη πλέον.

Δυστυχιωτέρου ἀπεδείχθη τὸ ράδιον τῶν λυχνιῶν Φίνσεν καὶ τῶν ἀκτῖνων Χ. ἐπὶ ἐπιθλιωμάτων, τελικῶς θεραπευθέντων.

Ὡσαύτως ἐθεραπεύθησαν διὰ ραδίου ἐπιθλιώματα τῆς γλώσσης, τῶν χειλέων, τῶν παρειῶν κτλ. καὶ μὲ διαρκῆ ἀποτελέσματα.

Ες

### ΕΠΙΣΤΗΜΟΝΙΚΟΝ ΠΑΙΓΝΙΟΝ

ΚΑΙ ἌΛΛΗ ΠΡΟΧΕΙΡΟΣ ΠΗΞΙΣ

Ἴδου καὶ ἡ κατασκευὴ ἄλλης προχείρου πηξίδος, ἣν δύναται τις ἐν ἀνάγκῃ νὰ κατασκευάσῃ ἀμέσως, ὅπως εἶρη ταχέως νέα σημεῖα εἰς τὴν διεύθυνσιν τοῦ Βορρᾶ καὶ τοῦ Νότου.

Λαμβάνετε μίαν βελόνην τοῦ ραφίματος, τὴν μαγνιτίζετε, ὡς προείπομεν διὰ τῆς προστριβῆς ἐπὶ μαγνίτου καὶ μετὰ τοῦτο τὴν περιλείφετε ἐλαφρῶς δι' αἰματός (πάχους). Τότε τὴν τοποθετεῖτε ἐπὶ τῆς ἐπιφανείας τοῦ ὕδατος ὁποῦ θὰ προσανατολισθῆ, δηλ. θὰ πλεύσῃ, διευθυνομένη πρὸς τὸν βόρειον πόλον. Οὕτως ἔχετε πρόχειρον ἀποτελεσματικὴν πηξίδα.

Διὰ τοῦ τρόπου τούτου ἀνεκαλύφθησαν οἱ σπουδαιότεροι νόμοι τῆς φύσεως καὶ αἱ μεγαλύτεραι ἀνακαλύψεις.

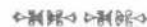
Ὁ Γαλιλαῖος ἀνεκάλυψε τοὺς νόμους τῆς αἰωρήσεως, παρατηρῶν τὴν ταλάντωσιν μιᾶς λυχνίας ἐν τινι ναῷ.

Ὁ Νεύτων ἀνεκάλυψε τὴν βάσιν τῆς παγκοσμίου ἐλξεως, μελετήσας τὴν πτώσιν ἐνὸς μύλου.

Ὁ Πασκάλ προσδιώρισεν τοὺς νόμους τῆς ἀκουστικῆς, μελετήσας τὴν ἠχὴν πινακίου κατὰ τύχην κρουσθέντος, διαρκούντος τοῦ φαγητοῦ.

Καὶ ἄλλα πολλά.

Φ. Π.



### ΙΑΤΡΙΚΗ ΣΥΜΒΟΥΛΗ

#### Αἱ τυχαῖαι βλάβαι τῆς ὁράσεως

Οἱ ὀφθαλμοὶ εἶνε ὄργανα λεπτότατα καὶ ἐπομένως ὑλόκεινται ἐνκόλως εἰς πολλὰς μικρὰς βλάβας.

Ὅτιω συνήθης εἶνε ὁ στραβισμὸς, εἶδος παρεκλίσεως τοῦ βλέμματος, ὅστις ἐντελῶς καταστρέφει τὴν ἁρμονίαν τῆς φουσιολογίας. Τὰ αἷτια τοῦ στραβισμοῦ εἶνε πολυποίκιλα. Συνήθως προέρχονται ἀπὸ ἐλαττωματικὰς ὀπτικὰς συνηθείας, ἀποκτιωμένας κατὰ τὴν παιδικὴν ἡλικίαν, ἢ καὶ κατὰ τὴν ἀνδρικὴν ἀπὸ πολλῆν κούρασιν τῶν ὀφθαλμῶν εἰς λεπτιὰς ἐργασίας.

Ἐν γένει δὲ καθ' ἡν περίπτωσιν ἐνοήσετε κἄτιον ἀλλοίωσιν τῆς ὁράσεώς σας, ζητήσατε ἀπὸ τὸν Ιατρὸν τὸ εἶδος τῶν διοπτρῶν, ἅς δεόν νὰ φέρετε.

Ὁ Δόκτωρ

### ΤΑΞΕΙΔΙΑ



#### Η ΑΙΔΗΨΟΣ

(Συνέχεια ἴδε προηγούμενον φύλλον)

Ἡ Αἰδηψὸς ἔχει διάφορα διαμερίσματα καὶ συνοικίας, ὅπως εἰς ὅλας τὰς θέρας. Ἐπορεύθη δεξιόθεν πρὸς τὸ τηλεγγρ. καὶ ταχ. γραφεῖον, ὅπου τὸ ὁμαλώτερον πρὸς τὴν ἀκτὴν μέρος τῆς πόλεως καὶ ὁ νεώτερος καὶ ὠραιότερος συνοικισμὸς αὐτῆς. Ἀρχίζει ἀπὸ τὸ μέγα ξενοδοχεῖον αἱ «Θέρμαι» παραπλεύρως καὶ κατὰ σειρὰν τοῦ ὁποίου κείνται ὠρικά καινουργῆ οἰκοδομήματα, καὶ καταλήγει εἰς μικρὰ ξύλινα παρκπήγματα παραθαλασσίως, ἐνθα πολλοὶ λουτροθαμῶνες προσέρχονται νὰ θαυμάσωσι τὴν ὄντως ἀξιοθαύμαστον ἀκτὴν εἰς τὴν ὠραίαν ἔκνυτι ξηρὰν καὶ νὰ πῶσι ταυτοχρόνως τὸ πρὸ τοῦ φαγητοῦ ἀπαραίτητον ὀρεκτικὸν των.

Ἀφοῦ ἐζήτησα ἐπιστολὰς μου καὶ ἀντήλαξά μερικὰς ὀμιλίαις μετὰ τοῦ διευθυντοῦ τῶν γραφείων, μετέβην καὶ ἐγὼ εἰς περίπατον κατὰ μῆκος τῆς ὠραίας ταύτης παραλιακῆς ὁδοῦ.

Ἄρκετὰ πολὺς κόσμος ἐξ ἀνδρῶν, γυναικῶν καὶ παιδῶν, πάσης ἡλικίας καὶ ἀποχρώσεως, ἀσθενεῖς ἢ μὴ πηγαινοέρχοντο κατὰ μῆκος τῆς ὁδοῦ, ἐνῷ ἄλλοι, ὡς προείπον, ἐκάθηντο παρὰ τὴν ἀκτὴν, συνομιλοῦντες καὶ ἀπολαμβάνοντες εὐχαρίστησιν ἐκ τῆς ἐσπερινῆς ἐκείνης γαλήνης τῆς ὠραίας φύσεως. Καὶ ἐνῷ ἐνόμιζον, ὅτι εὐρισκόμην εἰς ἄγνωστον μοι καὶ ξένον μέρος, αἴφνης συναντῶμαι μετὰ γνωστῶν προσώπων καὶ χαιρετῶμαι ἀπ' ἐδῶ, καὶ καλησπερίζομαι ἀπ' ἐκεῖ. Ἀναγνωρίζω δὲ ἐν τῷ μεταξύ, τὴν κυρίαν Δ. Φαραντάτου μετὰ τῆς θυγατρὸς τῆς καὶ τοῦ υἱοῦ τῆς, τὴν κυρίαν Ὁδ. Παπανδρέου μετὰ τῆς θυγατρὸς τῆς ἐπίσης, τὸν κ. Ἄντ. Φραντζῆν, ἐπιθεωρητὴν μετὰ τῆς συζύγου του, τὸν κ. Παπαδόπουλον, τμηματάρχην, τὸν κ. Παπαπάνου πρόεδρον τῶν Ἐφετῶν καὶ ἄλλους, ὅτε στρέφομαι ὅπως ἐπιστρέψω, καθόσον εἶχον ἄρκετὰ προχωρήσῃ, ἐνῷ ἤρχιζεν ἤδη νὰ νυκτώνη, καλοῦμαι ὑπὸ τινος παρὰ τὴν ἀκτὴν καθημένου νὰ πλησιάσω.

Εἶνε ὁ κ. Βόγλης, ὁ γνωστὸς Ἀθηναῖος ἐκτομμυριοῦχος μετὰ τοῦ κ. Τσαβλήρη, διευθυντοῦ τοῦ Ἀυτοκρατορικοῦ ξενοδοχείου.

— Ἐλάτε, κ. Πρίντζη, νὰ σᾶς προσφέρωμεν ἕνα ὀρεκτικόν, τότε ἦλθετε ἐδῶ, μ' ἐρωτοῦν ἀμφοτέροι.

— Σᾶς εὐχαριστῶ. Δέχομαι εἶπον καὶ τὸ ὀρεκτικόν καὶ τὴν συντροφιά σας, εἰς τοσοῦτον ὠραῖον μέρος καὶ τὴν ὑγιεινὴν ἀπόλαυσιν. Παιδί, φέρε κάθισμα.

Καὶ ἐνῷ ἔλεγον ταῦτα,

διέρχεται πλησίον ἐμοῦ, εὐθυτενῆς, μακρῆς, εὐλύγιστος, κομψοενδεδυμένος καὶ στακτόχρους ὁ πρωθυπουργὸς τῆς Ἑλλάδος κ. Θεοτόκης, ἐν συνοδείᾳ μετὰ πωγωνοφόρου τινὸς βουλευτοῦ, προσποιούμενος ὅτι δὲν προσέχει τοὺς πρὸ αὐτοῦ διερχομένους καὶ χαιρετῶντας αὐτὸν καὶ ὅμως ἀντιχαιρετᾷ. Χαιρετῶ καὶ ἐγὼ ἐκ καθήκοντος αὐτὸν καὶ μὲ ἀντιχαιρετᾷ μὲ μικρὰν κλίσιν τῆς κεφαλῆς καὶ διαβαίνει πρὸ ἐμοῦ.

— Ἐχει τὴν χάριν του ὁ πρωθυπουργός μας, εἶπον καὶ κάθισμα παρὰ τοῖς κυρίοις, οἵτινες εἶχον τὴν καλωσύνην νὰ μὲ καλέσωσι.

— Παραθερίζει καὶ ὁ πρωθυπουργός μας, ἐνταῦθα, μοὶ λέγουν.

— Ἡ μάλλον νοσηλεύεται, ἀπήνητσα, διότι καὶ πέρυσι καὶ ἐφέτος, δὲν ἠδυνήθη νὰ μεταβῆ εἰς εὐρωπαϊκὰ λουτρά, ὡς ἤλπιζε καὶ ἔλεγεν.

— Ἄλλὰ, νομίζετε ὅτι πάσχει ἀληθῶς;

— Ναι, ἀληθῶς· τὸ γνωρίζω καλῶς, ὑποφέρει ἀπὸ ρευματισμούς.

— Καὶ δὲν φαίνεται διόλου; Ὄρατὰ ὅπου βραδίξει! Εἶδατε;

— Σὴν παιδάκι! ναι!

— Σὴν λεβέντης! ἀκριβῶς!

— Μὰ ναι, εἶναι καὶ ἱππότης, δηλαδὴ χαριέστατος, δημοτικὸς, ἀφελής.

— Τὰ καταφέρνει ἤδη ὅλα μὲν χαρά!

Καὶ χωρὶς νὰ τὸ ἐνοήσωμεν καλῶς, εἰς βάρους του ἐλλείπει πάσης ἄλλης προχείρου ὀμιλίας, ἐλέγομεν τὸσας ψευδο-ἀληθεῖς ἀνοησίας, ἕως ὅτου τὰ κομισθέντα ὀρεκτικά μας καὶ ἡ ὠραία ἀπάντησίς μας καὶ περίξ ἔκλαμπος θέα τῆς φύσεως μᾶς ἠνάγκασαν ν' ἀλλάξωμεν ὀμιλίαν.

Καὶ ὁ ἥλιος γλυκὺς καὶ ρόδιος ὡς καὶ ὀλίγον μελαγχολικὸς μᾶς ἐγκατέλειπε βαθυμυδόν, ἵνα ἀρχίσῃ λαμπρύνων ἐτέρας τῆς σφαίρας μας χώρας.

— Τί ὠραία ἡ φύσις ἐδῶ, εἶπον. Πόσον ὁ νοῦς καὶ τὸ πνεῦμα εὐχαριστοῦνται ἐν τῷ μέσῳ τοιαύτης γαλήνης καὶ τηλικαύτης ἀπόψεως. Οὐρανὸς διαυγέστατος, ὀρίζων λαμπρὸς διαυγῆς



καὶ χρυσοπύρρρος, κῶρα Θεσπεσίᾳ ζωογόνος καὶ γλυκυτάτη, θεὰ βουνῶν καὶ θαλάσσης μυγευτικωτάτη.

— Πράγματι ἔλα Ουραμίαι !  
— Ἐκτακτα, ἐπέλεγον ὁ κ. Βόγλης καὶ ἐν ταύτῳ ἐγειρόμενος :

— Παρτηρήσατε ἐν περίεργον πρᾶγμα, μᾶς λέγει : Μόλις ὁ ἥλιος ἔδυσεν, ὅλοι σχεδὸν ἐσηκώθησαν νὰ φύγουν.

— Πράγματι καὶ διατί τοῦτο ;  
— Εἶναι ὑποχονδρικοί, φοβῶνται τὴν ὑγρασίαν καὶ ἀποσύρονται εἰς τὰ δωμάτια των.

— Ἀλλὰ ἔχουν δίκαιον, οἱ περισσότεροι ὑποφέρουν ἀπὸ ρευματισμοῦς καὶ δὲν πρέπει νὰ ἐκτίθενται εἰς τὴν ὑγρασίαν.

— Σωστόν, ἀφοῦ ἐδῶ ἤλθον διὰ θεραπείαν, δεόν νὰ υποβάλλονται εἰς ὑγεινοῦς κινήσεις.

— Τότε νὰ πηγαίνωμεν καὶ ἡμεῖς.  
— Ἀς κάμωμεν τὸν γύρον τῆς παρχίας καὶ σιγά, σιγά πηγαίνομεν εἰς τὸ ξενοδοχεῖον, ἕως ἔπου ἔλθῃ ἡ ὥρα τοῦ φαγητοῦ.

Προπορευόμενος ἐπέστρεψε καὶ ὁ πρωθυπουργός, ὅστις χειρτεῖσας τὸν συνοδὸν του, εἰσῆλθεν εἰς τὸ ξενοδοχεῖον αἱ «Θέρμικ» ὅπου διέμενον, ἡμεῖς δὲ ἐπροχωρήσαμεν εἰς τὸ ξενοδοχεῖον τὸ «Ἡράκλειον», ὅπου ἤδη πάντες οἱ ἐπιβάται εἶχον σχεδὸν προσέλθει καὶ ἄλλοι μὲν ἐδείπνον ἐντός τοῦ ἐστιατορίου ἄλλοι δὲ ἐκάθητο εἰς τὴν κίθουσαν καὶ ἔζωθη τοῦ ξενοδοχείου προσμένοντες.

Μετ' ὀλίγον εἰσῆλθον καὶ ἡμεῖς καὶ πάντες ἤδη εἶχον κατελάβει τὰς συνήθεις θέσεις των.

Ὅλοι δὲ αἱ τράπεζαι εἶχον κατεκληροῦν καὶ μετὰ τοῦ κ. Βόγλη καὶ τοῦ κ. Τσαβλίρη ἐπίσης κατελάμβον τὴν μικρὰν συνήθη εἰς αὐτοῦς παρὰ τὸ μέσον τράπεζαν.

Ἀναγνωρίζω μετὰ τῶν συνδειπνούντων τοὺς κυρίους Κ. Τριανταφύλλου ἐξ Αἰγύπτου, τὴν κυρίαν Μασχονᾶ, τὸ γένος Σουρᾶ, τὴν κ. Ροδίου μετὰ τῶν ἀνεψιῶν της, τὸν κ. Τζανίδην, τὸν κ. Ἡλ. Κεσσέν ἐξ Αἰγύπτου, τὸν κ. Γ. Βρυζάκη μιλητικὸν ἐξ Ἀθηνῶν μετὰ τῆς κυρίας του, τὸν κ. Ἰω. Κωνσταντίνου βιομηχανον Ἐλευσίνας, τὴν δεσποινίδα Κόντου, καθηγητοῦ, τὸν κ. Ἰω. Ψύχην ἀνθυπολοχαγὸν καὶ ἄλλους καὶ χειρτεῖζω δι' ὑποκλίσεως τῆς κεφαλῆς γνωστοῦς καὶ φίλους κυρίους Δημ. Πεσματζόγλου ἐξ Ἀλεξανδρείας, ἀδελφὸν τοῦ ἀοιδήμου Πεσματζόγλου, τὸν κ. Α. Παπακωνσταντίνου ὑπουργικὸν γραμματέα, τὸν κ. Γάγγλην διευθυντὴν τῆς αἴθουσας τῆς Ἡπείρου, τὸν κ. Ἰω. Σαρκοπούλου ἐκ Βόλου, τὸν κ. Κ. Οἰκονομίδην ἑμπορον Ἀθηνῶν καὶ ἄλλους. Περαιεῖσκαντο δὲ κατὰ τὴν ἐποχὴν ταύτην ἐν Αἰδηψῷ νοσηλευόμενοι καὶ οἱ κύριοι ἀδελ. Οἰ-

κονόμου, Σολομὸν Σακκῆς, ὁ γνωστός μεγαλέμπορος Λαρίσης, ὁ κ. Ν. Α. Μάγκος, ἡ κυρία Μαρίτ Κωνσταντινοῦ, ὁ κ. Κ. Παπαδόπουλος ταγματάρχης, ὁ κ. Ἐπαμ. Κούρτης λοχαγός, οἱ κύριοι Σελλᾶς, Νομικός καὶ Σταματιᾶδης ὡς καὶ ὁ κ. Καρβούνης μετὰ τῆς ἀξιολόγου κυρίας του, ὁ κ. Ἀνδριόπουλος μετὰ τῆς κυρίας του, ὁ κ. Κατσαμπούρας δήμαρχος Ἀστκού, ὁ κ. Θ. Ρουσσόπουλος, ὁ κ. Ἰω. Ἀπαλῦρας καὶ διάφοροι ἄλλοι.

— Ὡστε, εἶπον ἐν ἐμυτῷ, ἀρκετοὶ φίλοι, γνωστοὶ καὶ γνώριμοι ὑπάρχουσιν ἐνταῦθα καὶ ἐν ταυύτῃ περιπτώσει ἀντλεῖ τις περισσύτερον θάρρος καὶ προμκντεύει εὐκρεστοτέρην τὴν διαμονὴν του εἰς τοιαῦτα ἐξοχικὰ καὶ μονήρη σχεδὸν μέρη.

Ἐδειπνήσαμεν ἐν ἀδικπτῷ χαρᾷ καὶ φαιδρότητι, πάντων συναμιλούντων, συζητούντων, λογοφερόντων ἐπ' ἀρκετῇ ὥρᾳ, ὅπως ἀναγκαιτικῶς καὶ τυπικῶς, μεθ' ὅ πάντες ἐγείρονται καὶ κατὰ τὸ ἐκεῖ ἐπικρατοῦν ἦθος μεταβαίνουσιν εἰς τὴν παρκαμένην κίθουσαν, ὅπου ἐπιδίδονται εἰς τὴν μουσικὴν καὶ διάφορα παίγνια ὅπως οἰκείως καὶ φιλικῶς, ὅπως εἰς τὰς συνακαστροφὰς καὶ φιλικὰς ἐσπερίδας.

Ἦρωες τῆς διαχύσεως, ζωηρότητος καὶ πνευματικῆς κινήσεως κυρίως ἦσαν ὁ κ. Ε. Πεσματζόγλου, ὁ κ. Βρυζάκης καὶ ἡ δεσποινίς Κόντου, οἵτινες ὁμολογουμένως προσεικνουν τὴν προσοχὴν καὶ τὸ ἐνδιαφέρον τῆς ὁμηγύρεως, καθύσον ὁ μὲν κ. Πεσματζόγλου ἀνέκρουε διάφορα τεμάχια καὶ χοροὺς διὰ τοῦ κλειδοκυμβάλου, ὁ κ. Παπακωνσταντίνου μετὰ τῆς Δ)ος Κόντου ἔθετον ὑπὸ πνευματικὴν δοκιμασίαν ποικίλα αἰνίγματα καὶ γρίφους, ὁ δὲ κ. Βρυζάκης προέτεινε καὶ ἐξετέλει διάφορα παίγνια συνακαστροφῶν, οἷον μπερλίνας, τυφλομυϊκὰς, στρόμπους κτλ. Περὶ δὲ τὸ μεσονύκτιον πάντες ἀπεσύροντο εἰς τὰ δωμάτια των πρὸς ὕπνον, ἐν τὴν ἐπύριον ἐπικαλύθωσι τὴν αὐτὴν ζωὴν τὴν αὐτὴν περιπικτητικὴν ἀπόλαυσιν καὶ τὴν αὐτὴν ἐσπερινὴν διασκεδάσιν καὶ συνακαστροφὴν.

Τὴν ἐπομένην ἐσπερίδα, ὅτε καλλίτερον ἐγνώρισκα πάντας, νύχκριστήθην περισσότερον καὶ ἡ ἐν Θέρμικς διαμονὴ μοι ἐφάνη μίαν ἐκτακτος ὑγεινὴ ἀνακούφισις, ψυχικὴ τε καὶ σωματικὴ. Ἐνταῦθα ὑπάρχουν ἔλα τὰ μέσα πρὸς τοιοῦτον σκοπὸν καὶ ὅστις πρῶτος ἐφκντάσθη καὶ ἐξετέλεσε τοιαύτην διαμονὴν παρὰ τὰς Θέρμικς, οὐχὶ μόνον δὲν ἐζημιώθη, ἀλλ' ἀπήλαυσε καὶ ἐκέρδισε σωματικῶς καὶ πνευματικῶς.

Ἐνταῦθα ἐπὶ 20—30 ἡμέρας τὸ σῶμα καὶ ὁ νοῦς ἀνακλύεται ἐφκνυζῶντα ἐκ τῆς διακοπῆς τῆς μονοτόνου καὶ κυπώδους καθημερινῆς ἐργασίας καὶ ἀκτακτύστου ἀγωνιώδους



ἐγρηγόρσεως τοῦ πνεύματος ἐκ τῆς διακοπῆς καὶ ἀκατασχέτου βιοπάλης ἐν τῇ κοινωσίᾳ ἐν ἣ ζῶμεν. Τὸ πνεῦμα δὲν εὐρίσκει πλέον ἐδῶ τὸν ἀντίπαλον τῆς ἀνάγκης, τὸ σῶμα δὲν ἀναγκάζεται νὰ μετακινήνη ἀκουσίως, ἔστιν ὅτε καὶ πυρετωδῶς πολλὰκις, ἀλλὰ τουναντίον ἀνακλύεται καὶ ἐφκνυζᾷ, ὅπως καὶ ὁ νοῦς ἐν ρωμαντικῷ καὶ εὐχκρίστῳ δικμῆσω.

Ἡ προσοχὴ τῆς ὁμηγύρεως ἀπόψε περισπᾷται ἀπὸ τοὺς κυρίους Βόγλην καὶ Τριανταφύλλου, τοὺς πλουσιωτέρους ὅλων, τὸν κ. Δ. Πεσματζόγλου, ἦρωα ἐν τῇ μουσικῇ καὶ εὐκκρίστον συνομιλητὴν, ὅστις μετὰ τὸ παρκαπῶ μᾶς διεσκέδαζε καθ' ἐκάστην καὶ τὸν κ. Κωνσταντίνου, ἄκκμιον νέον καὶ ὠρατὸν ἄνδρα, ὃν αἱ κυρίαί μάτην ἐπεριποιούντο καὶ ἐθαύμαζον.

Ἐν πάσῃ συνακαστροφῇ ἡ ὠριότης τοῦ πνεύματος καὶ τοῦ σώματος, ἡ μουσικὴ καὶ τὰ παίγνια ἡ εὐφύη καὶ τὸ λεκτικὸν προκαλοῦσι τὴν προσοχὴν καὶ τὸ ἐνδιαφέρον τοῦ κοινού. Ὅσοι λοιπὸν ἦσαν πεπρωκισμένοι διὰ τῶν ἀνωτέρω προτερημάτων ἐτύγχανον πολλῆς περιποιήσεως καὶ θαυμασμοῦ τῶν στερουμένων τοιοῦτων. Δι' ἕπερ οἱ κ.κ. Βόγλης καὶ Τριανταφύλλου, μολοντί παρήλικες ἀπῶς, ἐδέχοντο τὰς θερμὰς φιλοφρονήσεις καὶ ἐπιθέσεις τῶν φιλορημάτων δεσποινίδων, ὁ κ. Πεσματζόγλου τὸν θαυμασμὸν ὅλων μᾶς καὶ τὴν συμπάθειαν τῶν κορκσίων, ὁ δὲ κ. Κωνσταντίνου τὰ ἐκ τῆς νεότητος πάθεια βέλη. Οὕτω δὲ αἱ συνακαστροφαι μᾶς συνεπληροῦντο δι' ὅλων τῶν ἀπικτιομένων προσκκμάτων.

(Ἐπεταὶ συνέχεια)

ΤΑ ΘΑΥΜΑΤΑ ΤΗΣ ΕΛΛΗΝ. ΕΠΙΣΤΗΜΗΣ

Ἰδέτε τους καὶ οἱ δύο γέροντες παλαιοὶ τῶν ἡμερῶν. Ἀλλὰ καὶ οἱ δύο κήρυκες τῶν προόδων τῆς Ἑλληνικῆς Ἐπιστήμης. Ὁ πρὸς τὰ ἀριστερὰ, Ἀθηναῖος τὴν πατρίδα, γεννηθεὶς τῷ 1816, ἐπομένως ἐτῶν 92, ὀνομάζεται Ἰω. Κοτζιάς, λογιστὴς τοῦ ἐν Κερκύρα Ἀρσακείου, γραμματέως καὶ Ἀ' γραμματέως τοῦ ὑπουργείου τῶν Οἰκονομικῶν ἐπὶ Ὀθωνος. Ὁ πρὸς τὰ δεξιὰ, ἐκ Πόρου, ἐτῶν 90, ὀνόματι Μιλτιάδης Θεοδῶς, ἀρχαῖος ὑπαξιωματικὸς τῶν ἐξέωνων ἐπὶ Καλλέργη. Λοιπὸν καὶ οἱ δύο σεβαστοὶ πρεσβῦται ἦσαν θ ε ὄ τ υ φ λ ο ι, ἐγχειρισθέντες δὲ ὑπὸ τοῦ ὀφθαλμολόγου μας ἐφηγητοῦ κ. Σπήλιου Χαγαρηῆ ἀ ν ε β λ ε ψ η ν τελεείως, ἰάθησαν ἐντελῶς τὴν θρασιν καὶ ἀνεχώρησαν βλέποντες.

## ΝΕΚΡΑΣ ΑΓΑΠΗ

Νεκρά τὸ χῶμ' ἂν με δεχθῆ  
ψυχρά καὶ παγωμένη  
ὦ ! ἡ ἀγάπη μου θερμὴ  
πάντα γιὰ σὲ θὰ μένη.

Αἰῶνια θὰ σ' ἀγαπῶ  
'ς τὸ μνήμα ! ἐκεῖ πέρα !  
ἐσὲ θὰ ἔχω ἥλιο μου  
ἐσένα καὶ ἔγέρα.

Νὰ με φωτίξης ἄστρο μου  
νὰ με δροσίξης φῶς μου,  
ἐσὺ θὰ εἶσαι ἡ χαρὰ !  
ἐσὺ ! τοῦ μνήματός μου !...

'Εσὺ θὰ εἶσαι τ' ἀπαλὴ  
φεγγάρι τῆς ψυχῆς μου,  
ἐσὺ θὰ εἶσαι ἡ 'μιλιὰ  
τῆς μαύρης σιωπῆς μου...

Γιὰ σένα τὰ μεδάνυχτα  
τὸ μνήμά μου θ' εἶνω  
καὶ μοιρολόγι ἐρωτικὸ  
ἀπ' τὰ νεκρὰ τὰ χεῖλα μου  
γιὰ σὲ φῶς μου θὰ χύνω .

Καὶ θὰ σοῦ λέγω τὰ νεκρὰ  
καὶ πάλιν βάσανά μου  
καὶ τὴν αὐγὴ θὰ χάνομαι  
'ς τὰ μαύρα χῶματά μου.

Τὸ μεσημέρι μιὰ φωνὴ  
θὰ βγαίνει λυπημένη  
καὶ θὰ σοῦ λέγη «ὦ νεκρὰ  
ἐσένα ! περιμένει ...»

Νὰ σμίξουνε τὰ μάρμαρα  
τοῦ τάφου μας τὰ κρύα  
κι' ἐκεῖ ἀντάμα τῆς ψυχῆς...  
νὰ βροῦμε ἡσυχία.

ΣΟΦΙΑ ΟΙΚΟΝΟΜΙΔΟΥ



## ΩΦΕΛΙΜΟΙ ΓΝΩΣΕΙΣ

## Παξιμαδάκια βανίλλιας

Εἰς ἀδύνακτον ὀφτιὸν κτυπῶμεν μὲ τέλι  
300 δράμια ζάχαριν καὶ 22 αὐγὰ ἕως νὰ πή-  
ξωσι, προσθέτοντες κοπνισμένην βανίλλιαν καὶ  
350 δράμια κοπνισμένον ἄλευρον. Ἀφοῦ ἀνα-  
κτώσωμεν ταῦτα, ἀλείφωμεν μίαν λαμαρίναν  
μὲ ὀλίγον βούτυρον καὶ τοποθετοῦμεν εἰς αὐτὴν  
χουλικαριὰς ἀπὸ τὴν ζύμη. Τὰ ἀλείφωμεν μὲ  
κρέμας αὐγῶν καὶ τὰ ψήνομεν εἰς δυντὸν  
φούερον.

Ὅταν ψηθῶν, τὰ κόπτομεν καὶ τὰ βάζομεν  
εἰς τὸν φούερον διὰ νὰ ζηρηνθῶσι.

## Ὅπωρικά εἰς καρναμέλλας

Σχηματίζομεν εἰς φέτας πορτοκάλια ἢ νε-  
ράντζια φρέσκα καὶ τὰ θέτομεν εἰς τὴν θερ-  
μάστρην, διὰ νὰ στεγνώσωσιν. Κόπτομεν κατό-  
πιν ριζικὰ γονδρὰ σταφύλια, διάφορα φρούτα  
κομπόστια, ψημμένον κάστανα, κουρμάδες μὲ  
γέμισιν πιστάκι καὶ ἀφοῦ στεγνώσωσιν ὅλα ταῦτα  
τὰ βουτῶμεν εἰς καρναμέλλας ἕνα ἕνα καὶ τὰ  
τοποθετοῦμεν κατόπιν εἰς μάρμαρον πλειμμένον  
μὲ ἔλαιον, θέτομεν αὐτὰς κατόπιν εἰς χερτίον  
γρηνετὰ.

## ΑΠΟΦΘΕΓΜΑΤΑ

Αἱ γυναῖκες ἐτιέθησαν ἐπὶ τῆς γῆς διὰ νὰ  
ἀνακουφίζωσι τοὺς ἄνδρας.

Δίκαιος καὶ ἐντιμος ἄνθρωπος εἶνε ἐκεῖνος  
ὅστις καταμετρεῖ τὸ δικαίωμά του πρὸς τὸ κα-  
θῆκον του.

Ὁ ἔρωσ, κατὰ τὸν Σίλλερ, εἶνε τὸ μόνον  
πρᾶγμα ἐν τῷ κόσμῳ τοῦτω τὸ ὁποῖον δὲν θέ-  
λει ἄλλον ἀγοραστὴν ἐκτὸς αὐτοῦ τοῦ ἰδίου.

Ἄνθρωπος τῶν γραμμάτων μεταπηδῶν εἰς  
τὴν πολιτικὴν εἶνε ὡς τις λύχνος εἰσερχόμε-  
ρος εἰς ἕνα μαγειρεῖον τοῦ δρόμου.

Ἐρως θὰ εἰπῇ, κατὰ τὸν Οὐγκῶ, νὰ εἶνε  
δύο ὄντα καὶ νὰ μὴ ἀποτελοῦν εἰμὴ ἕν, εἰς ἄ-  
τῆρ καὶ μία γυνή, συγχωνεούμενοι εἰς ἕνα ἄγ-  
γελον εἶνε ὁ οὐρανός.

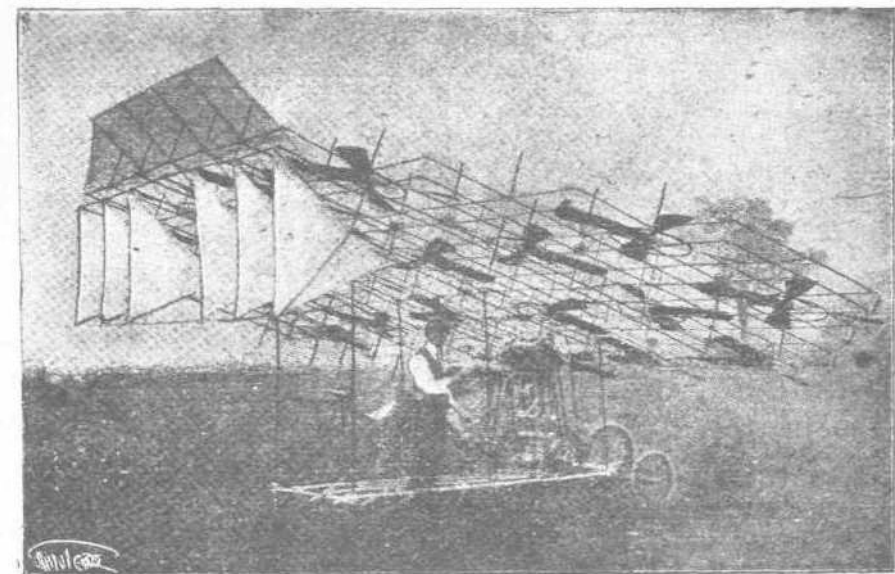
## ΔΙΑΣΗΜΟΙ ΝΕΚΡΟΙ



ΚΑΤΥΛΟΣ ΜΑΝΔΕΣ

Μετὰ τὸν θάνατον Κοκλὲν τοῦ πρεσβυτέρου,  
δύο ἔτι διασήμων ἀνδρῶν τῆς Γαλλίας ὁ τηλέ-  
γραφος ἀνήγγειλε τὸν τραγικὸν ἀμφοτέρων θά-  
νατον. Κοκλὲν τοῦ νεωτέρου, ἀδελφοῦ τοῦ ἐν-  
δόξου ἠθοποιῦ, ὅστις ἔγκλειστος εἰς τὸ "Α-  
συλον τῶν ἠθοποιῶν, ἔπεσε νεκρὸς ἐπὶ τῇ εἰδή-  
σει τοῦ λατρευτοῦ ἀδελφοῦ του.

Ὁ ἄλλος συγχρόνως ἀγγελθεὶς θάνατος εἶνε  
τοῦ γνωστοῦ συγγραφέως, δημοσιογράφου καὶ  
ποιητοῦ Κ. Μανδῆς, ἐδρόντος οἰκτρὸν θάνατον  
ἐπὶ τοὺς τροχοὺς ἀμαξοστοιχίας.



Τὸ ἐλικόπτερον Ἐδισσον

## ΤΟ ΕΛΙΚΟΠΤΕΡΟΝ ΕΔΙΣΣΟΝ

Ὁ μήγας ἐφευρέτης Θωμᾶς Ἐδισσον ἔ-  
πρεπε φυσικὰ ν' ἀναμιχθῆ εἰς τὸ μεγίστης  
σπονδαιότητος καὶ μεγάλου μέλλοντος ζήτημα  
τῆς κατακτιήσεως τοῦ ἀέρος. Οὕτω κατὰ τὰς  
ὁδηγίας καὶ σκέψεις του ὁ Κιμβάλε κατασκευ-  
ασεν ἐλικόπτερον, ὑπερ ὡς ἐν τῇ ἡμετέρᾳ εἰ-  
κόνι ἐμφαίνεται.

Ἡ κατάσταση τοῦ ἀέρος εἶνε σχεδὸν πρό-  
βλημα λευκῶν, ἀφ' ἑνὸς μὲν διὰ τοῦ πηδα-  
λιουχομένου ἀεροσιάτων, ἀφ' ἑτέρου διὰ τῶν  
ἀεροπλάνων.

Οὐχ ἦτιον ὁ Ἐδισσον ἀσχοληθεὶς ἐπὶ τοῦ  
αὐτοῦ ζητήματος κατέληξαν εἰς τὸ συμπέρα-  
σμα ὅτι μόνον διὰ τοῦ ἐπινοηθέντος ἐπ' αὐ-  
τοῦ σχήματος καὶ ὑπὸ τοῦ Κιμβάλε κατασκευ-  
ασθέντος, θὰ δυνηθῆ ὁ ἄνθρωπος τελείως νὰ  
διασχίσῃ τοὺς αἰθέρας.

Ἐν τῷ ἐλικόπτερω Ἐδισσον ὁ κινητὴρ θέ-  
τει εἰς κίνησιν ὅλους τοὺς ἔλικας, οἵτινες  
εἰσὶ διατεθειμένοι ὑπὸ εἰδός τι δικτύου κινητοῦ  
ἐμπροσθεν ἕξ ἰστίων καὶ πλησίον τοῦ πηδα-  
λίου.

Ἡ περιεργωτάτη αὐτῆ συσκευῆ φαίνεται ἔ-  
δωκε ἐξαιρετὰ ἀποτελέσματα κατὰ τὰς δο-  
κιμὰς.





— Πίστε, κύριε, αυτό τὸ σκυλάκι. Εἶνε καλὴ  
οἰτσα...

— Ὅχι, ἐδουλοιστῶ. Καθὼς βλέπεις τρέφω  
ἀρκετὰ ζῶα!

## ΛΥΣΕΙΣ ΠΝΕΥΜΑΤΙΚΩΝ ΑΣΚΗΣΕΩΝ

13 ΤΕΥΧΟΥΣ

40. Ἀναστρεφόμενη τῆς εἰκόνας σχηματίζεται ἐπὶ  
τοῦ γιλέκου.

41. Ἐν—ἔχει—ρόδα—N—εις—τυρὶ—δν. = Ἐνε-  
χειροδανειστῆριον.

42. Ὁ δυστυχής.

**Λύται.** Δνίς Καίτη Μωρέττη ἐξ Ἀθηνῶν 3. —  
Π. Σαμάρας ἐξ Ἀθηνῶν 4. —Κούλα Κ ἐξ Ἀθηνῶν  
4. —Ἀπ. Ἰέρακας ἐκ Σμύρνης 2 —Μιλτ. Ἀθανασίου  
ἐκ Πατρῶν 1. —Λεωνίδας Δούκας ἐκ Κων)πόλεως 2.



## ΠΝΕΥΜΑΤΙΚΑΙ ΑΣΚΗΣΕΙΣ

### 46. Αἶνιγμα

Ζῶου ἄσημόν τι μέλος  
ἐάν λάθης, εἴλε λύτα  
κ' εἰς τὴν εὐράν του εἶτα  
δύο γράμματα προσέσης  
θὰ κατασκευάσης μίαν  
μούσαν, εἴλε, θεσπείαν.



### 47. Γροῖθος

σθεν | Η ναί Χρήμα



### 48. Φύρδον μίγδον

Η—Δηνοκα—Λυπαντοί.

Κισδός

## ΕΚΔΟΣΕΙΣ

«Νίκη». — Μοναδική διὰ τὴν ἀνατολὴν γυμναστικὴ  
ἐπιθεώρησις, ἐκδομένη κατὰ μῆνα εἰκονογραφημένη  
πλουσίως. Ὅργανον τῶν γυμναστῶν καὶ φιλάθλων.  
Ἐπίσημον ὄργανον τοῦ Συ δέσμου τῶν γυμναστῶν.  
Διευθυντής Ἄγγ. Φέτσις

✱—✱

«Κρητικὸς Ἀστὴρ». — Τὸ μόνον ἐν Κρήτῃ φι-  
λολογικὸν περιοδικόν. Ἰξεῖβθη τὸ 50ον φυλλάδιον  
εἰκονογραφημένον, Περιεχόμενα: Ὁ Ἑλληνισμὸς καὶ  
οἱ προμαχοὶ αὐτοῦ ὑπὸ Οὐλερίγου Βιλάμοβιτς. —  
Μάξμος ὁ Μργούνιος ἐπίσκοπος Κυθήρων. Ἐντυπώ-  
σεις ἐκ τοῦ 1908. — Τὸ ὄρφανὸν (διήγημα). — Ἡ  
Σαπφώ (ποίημα ὑπὸ Αἰμίλ. Ἐλευθεριάδου). — Πνευ-  
ματικαὶ ἀσκήσεις κλπ.

## ΜΕΓΑΣ ΕΜΠΟΡΙΚΟΣ ΟΙΚΟΣ ΣΤΕΦΑΝΟΥ ΣΙΓΑΛΑ

Εἰσαγωγῆς καὶ Ἐξαγωγῆς ἐπὶ προμηθεῖα  
καὶ δι' ἴδιον λογαριασμόν ὀπωρικῶν εἰδῶν,

Ἐξ Ἑλλάδος, Τουρκίας καὶ Εὐρώπης

ΕΝ ΑΛΕΞΑΝΔΡΕΙΑ

(Ὁδὸς Παλαιοῦ Τελωνεῖου)

ΙΔΡΥΘΗ ΤΩ 1860

Τηλ. Διεύθυνσις Σιγάλα Ἀλεξάνδρειαν.

Ταχ. Κιβώτιον ἀρ. 194.

## ΦΩΤΟΤΣΙΓΚΟΓΡΑΦΕΙΟΝ

Π Ρ Ι Ν Τ Ε Ζ Η

Κατασκευὴ καλλιτεχνικῶν τυπογραφικῶν  
ἐκμαγείων, clichés, διὰ τὴν εἰκονογράφη-  
σιν ἐφημερίδων, περιοδικῶν, βιβλίων, ἐπιστη-  
μονικῶν συγγραμμάτων, τιμοκαταλόγων ἐμπο-  
ρικῶν κ.τ.λ.

Πλουσιωτάτη συλλογὴ εὑρίσκεται παρ' ἡ-  
μῶν, κοσμημάτων, τίτλων, συμβόλων ἐργοστα-  
σίων, προσωπογραφιῶν καὶ παλαιὰ clichés  
ocasion διαφόρων εἰδῶν.

ΕΝ ΑΘΗΝΑΙΣ

Γωνία Εὐριπίδου—Σωκράτους 2

ΤΥΠΟΙΣ «ΠΑΝΕΛΛΗΝΙΟΥ ΚΡΑΤΟΥΣ»  
1—ΟΔΟΣ ΣΟΦΟΚΛΕΟΥΣ—1