



ΣΥΓΓΡΑΜΜΑ ΔΕΚΑΗΕΝΘΗΜΕΡΟΝ ΕΓΚΥΚΛΟΠΑΙΔΙΚΟΝ

ΠΕΡΙΟΔΟΣ Γ'.—ΤΟΜΟΣ Θ'.—ΕΤΟΣ 19

ΔΙΕΥΘΥΝΤΗΣ-ΕΚΔΟΤΗΣ

ΣΥΝΔΡΟΜΑΙ

*Εδωτερικοῦ δραχ. 16

*Εξωτερικοῦ δραχ. 20

ΦΡΑΓΚΙΣΚΟΣ ΠΡΙΝΤΕΖΗΣ

*Ὅδος Σωκράτους ἀριθ. 2

(*Ὅπισθεν τοῦ Βαρθολαίου)

ΤΑ ΑΕΡΟΠΛΑΝΑ ΚΑΙ Η ΜΗΧΑΝΙΚΗ ΠΤΗΣΙΣ

(Συνέχεια· ἴδε προηγ. φύλλον)



Η ΕΠΙΠΕΔΟΣ καὶ ἡ ἐν ἰσότητι πτήσις παρέχουσι ἡμῖν πάντα τὰ ἀναγκαῖα στοιχεῖα, ὅπως κατανοήσωμεν σαφῶς τὸ τῶν ἀεροπλάνων πρόβλημα, ἅτινα τοσοῦτον σήμερον προκαλοῦσι τὸ ἐνδιαφέρον τοῦ κόσμου καὶ τὰ ὁποῖα ὑποκρύπτουσιν, ὡς

φαίνεται, τὸ αἰεὶν μέλλον τῆς ἀεροπλοίας.

Τὸ ἀεροπλάνον, συμπληρωματικῶς εἰπεῖν, εἶναι μία ἰσιοφόρος συσκευή κινουμένη διὰ κινητήρος, προσηρωμομένου ἐπὶ τοῦ ἰδίου σώματος, συνισταμένη, δι' ἐπιπέδων ἐντελῶς ἐπιφανειῶν καὶ στηριζομένη ἄνωθεν τῆς γῆς διὰ τῆς ἐπιδράσεως τῶν ἀερίων στρωμάτων, διὰ μέσου τῶν ὁποίων προβαίνει. Ὁμοιάζει δὲ πρὸς αὐτοκίνητον χαρταετόν.

*Ἐὰν ἐν τῷ παιδικῷ τούτῳ ἀνθρώπῳ ἀναζητήσωμεν τὴν ἐξήγησιν τῶν αἰτίων, ἅτινα τῷ ἐπιτρέπουσι νὰ ὑψῶται ἐν τῇ ἀτμοσφαιρῇ, θέλομεν ὡσαύτως ἐννοήσῃ πῶς καὶ διατι τὰ ἀεροπλάνα συγκρατοῦνται καὶ μετακινῶνται ἐν τῷ κενῷ. Καὶ ἰδοῦ :

*Ἐὰν μὲν ὁ καιρὸς εἶναι ἡσυχος, οὐδαμῶς δυνάμεθα ν' ἀνυψώσωμεν χαρταετόν καὶ τοῦτο φυσικώτατον, καθόσον θὰ ὑπῆκη εἰς τὸν νόμον τῆς βαρῦτητος καὶ θὰ ἴσται ἀκίνητος ἐπὶ τοῦ ἐδάφους. *Ἴνα δὲ ἀνυψῶθῃ, δεόν ἐτέρα τῆς δυνάμεις νὰ καταστρέψῃ τὴν ἐνέργειαν τῆς βαρῦτητος· ἡ δὲ δυνάμις δ' αὕτη ἔσεται ἢ ὁ ἄνεμος ἢ ἡμεῖς. *Ὁ μὲν ἄνεμος πνέων, ἡμεῖς δὲ σῦροντες τὸν αἰτὸν ἐν τῷ ἀέρι. Τὸ δ' ἀποτέλεσμα ἔσεται τὸ αὐτὸ ἐν ἀμφοτέρας τῆς περιπτώσεσιν.

Καὶ ὅπως, λάβωμεν τὸ νῆμα χαρταετοῦ ἀνὰ χεῖρας καὶ τρέξωμεν. Ὅτ' ἐγερεθῇ καὶ ἀνυ-

ψῶθῃ. *Ἐὰν δὲ σταματήσωμεν, ὁ χαρταετὸς θὰ πέσῃ, καθόσον ἡ δυνάμις μας παύει παρέχουσα αὐτῷ κίνησιν, ὁ δὲ ἄνεμος δὲν ἀντικαθιστᾷ αὐτήν. Συνεπῶς παραιροῦμεν, ὅτι ἡ ἰσοπέδος καὶ συμπαγῆς (σκληρὰ) ἐπιφάνεια, ἣν παρουσιάζομεν τῷ ἀέρι, δὲν δύναται ν' ἀνεγερθῇ ὑπὸ τούτου ἢ ἐὰν μεσολαβήσῃ σχετικὴ μετατόπισις τῶν δύο παραγόντων, ἀέρος καὶ αἰτοῦ, εἴτε ὁ ἀῆρ μετατοπισθῇ, σχετικῶς πρὸς τὸν χαρταετόν, διατελοῦντα ἐν ἀδρανείᾳ, εἴτε ὁ χαρταετὸς μετατοπισθῇ, σχετικῶς πρὸς τὸν ἀέρα, διατελοῦντα ἐν γαλήνῃ. Τοῦτέστιν, ἄνευ κινήσεώς τινος τοῦ ἐνὸς ἢ τοῦ ἐτέρου τῶν παραγόντων τούτων ἢ καὶ τῶν δύο ὁμοῦ δὲν δύναται νὰ ἐπέλθῃ ἀνύψωσις τῆς ἐπιφανείας. *Ἐὰν ὁ ἀῆρ δὲν ἔλθῃ πρὸς τὸν χαρταετόν, δεόν ὁ χαρταετὸς νὰ ἔλθῃ πρὸς τὸν ἀέρα. *Ἡ ἀρχὴ αὕτη ἀποτελεῖ τὴν βάσιν αὐτῆν τοῦ ἀεροπλάνου.

* *

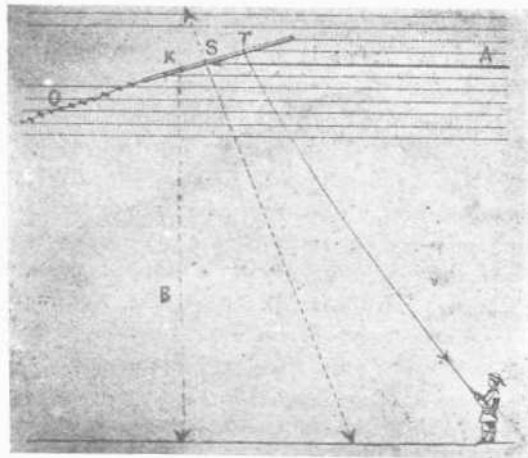
*Υποθέσωμεν, ὅτι πνέει ἰσχυρὸς ἄνεμος, καὶ ὅτι ὁ χαρταετὸς ἀνυψώθῃ. *Ἡ οὐρὰ του αἰωρεῖται μεγαλοπρεπῶς καὶ ἐμποδίζει αὐτὸν νὰ ὑπῆκη πλαγίως εἰς τὰς αἰφνηδίους τροπὰς τοῦ ἀνέμου καὶ νὰ μεταπηδᾷ πλευρικῶς, καθ' ὅσον τὸ ἐξάρτημα τοῦτο παρουσιάζει μεγάλην ἀντίστασιν εἰς τὴν διέλευσιν τοῦ ἀέρος καὶ συνεπῶς ὁ χαρταετὸς κατελιγμένος οὕτως ἀπὸ τῆς οὔρας διετελεῖ ἡσυχος.

*Ἦδη ἀγαθῶς ἐν τάχει τὰς ὑφ' ἧς διέπεται δυνάμεις, ἵνα ἴδωμεν διὰ τίνος ἐνεργείας συγκρατεῖται ἐν τῷ ἀέρι.

*Ἡ πρώτη ἐπιβαλλομένη δυνάμις τῷ χαρταετῷ εἶναι ἡ τῆς βαρῦτητος καὶ ὡς εἶκος, τείνει οὕτως νὰ πέσῃ ἐπὶ τοῦ ἐδάφους, συνεπείᾳ τῆς βαρῦτητός του. *Ἄλλ' ἐπὶ ποῖον σημεῖον τοῦ χαρταετοῦ ἐφαρμόζεται ἡ δυνάμις αὕτη; ἐπὶ τῆς κεφαλῆς ἢ τῆς οὔρας; *Ὡς γνωστόν, οἱ φυσικολόγοι γενικῶς ἀποδέχονται τὴν συγκέντρωσιν, ἣται τὸ σημεῖον τοῦ κέντρου τῆς βαρῦτητος, ὡς τὸ ὀνομάζουσι, σημεῖον ἀπασῶν τῶν ἑλλεων, ὡς ἡ βαρῦτης ἐξασκεῖ

ἐπὶ τῶν μορίων ἑνὸς καὶ τοῦ αὐτοῦ σώματος. Κέντρον λοιπὸν τῆς βαρύτητος, ἧτοι σημεῖον ὅπως εἰκονικὸν καὶ τοῦ ὁποίου ἀρκετὰ ἐκλόως δύναται τις νὰ ὑπολογίσῃ τὴν ἀληθῆ θέσιν, εἶναι ἐκεῖνο πέραξ τοῦ ὁποίου τὸ σῶμα διατελεῖ ἐν πλήρει ἰσορροπία, ἐν οἰαδήποτε θέσει καὶ ἂν τοποθετηθῇ.

Ὅσοι ἡ ἔλξις τῆς βαρύτητος, ἧτις ἐφαρμόζεται εἰς τὸ κέντρον τῆς βαρύτητος τοῦ χαρταετοῦ καὶ ἧτις τὸν παρορμῆ πρὸς κάθοδον καὶ εὐθείαν ἐκ τῶν ἄνω πρὸς τὰ κάτω εἶναι ἡ πρώτη δύναμις, ἦν ὁ ἀνεμος ἔχει νὰ νικήσῃ. Ἄλλ' ὁ χαρταετὸς εὐρίσκειται περιπελεγμένον μετὰ δευτέρας τινος δυνάμεως, τῆς τοῦ νήματος, ἧτις σύρει αὐτὸν πρὸς ἑαυτὴν καὶ τείνει



ΜΟΝΟΠΛΑΝΟΣ ΧΑΡΤΑΕΤΟΣ

ὡσαύτως νὰ τὸν κατολισθήσῃ τῆς ὁδοῦ του. Ἄλλ' ἐν τούτοις πρὸς οὐδεμίαν τῶν δυνάμεων τούτων θὰ ὑπακούσῃ ἀμέσως ὁ αἰτός, ἀλλ' εἰς τρίτην τινὰ δύναμιν, ἧτις καλεῖται συνισταμένη, ὡς ἀπορρέουσα ἐκ τῶν δύο πρώτων καὶ ἐντελῶς ἀντικαθιστῶσα αὐτάς. Τοῦτέστι θὰ τείνῃ νὰ κατέλθῃ, λαμβάνων διάμεσον τινὰ διεύθυνσιν μεταξὺ τῶν δύο καὶ ἧτις οὐδετέρᾳ ἔσεται.

Ἡ συνισταμένη λοιπὸν εἶναι ὁ ἐχθρὸς τοῦ χαρταετοῦ καὶ ἵνα κατανικήσωμεν ταύτην, δεόν ν' ἀντιτάξωμεν τὸν ἀνεμον, ὅστις δεόν νὰ ἐνεργῇ εὐθέως κατ' αὐτῆς. Ἐὰν δὲ ἡ ἐπιέργεια τοῦ ἀνέμου εἶναι τόσο μεγάλη, ὅσον ἡ δύναμις τῆς συνισταμένης, προφανές ἐστίν, ὅτι ὁ χαρταετὸς θὰ κρατηθῇ ἐν τῷ ἀέρι, καθόσον δὲν θὰ ὑψίσταται πλέον λόγος νὰ πέσῃ ἐπὶ τοῦ ἐδάφους, τοῦ ἐχθροῦ τῆς στασιμότητος του εὐρισκομένου πλέον ἐν τῇ ἀδυναμίᾳ.

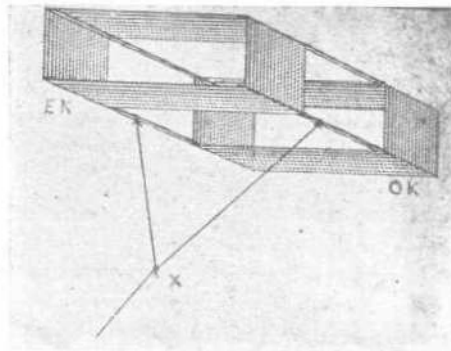
Κατὰ συνέπειαν ἡ ἀντεέργεια αὕτη δεόν νὰ ἔχῃ δύο προσόντα. Νὰ ἦναι ἐπαρκῶς ἰσχυρά, ἵνα ἐξουδετερώσῃ τὴν συνισταμένην καὶ νὰ παράγεται ἀκριβῶς ἐν τῇ ἀπαιτουμένῃ διευσθύσει, ἐν τῇ προεκτάσει τῆς συνισταμένης, ἀλλ' ἐν ἀντιθέτῳ διευσθύνσει. Ἡ δύνα-

μὴς τῆς ὕμωσ δὲν ἐξαρτᾶται ἀφ' ἡμῶν, ἀλλ' ἐκ τῆς τοῦ ἀνέμου μόνον. Ἐὰν ὁ ἀνεμος δὲν πνέῃ ἀρκετὰ ταχέως, ὁ χαρταετὸς θὰ πέσῃ.

Ἄλλ' ἡν διεύθυνσιν τῆς ἀντεργείας ταυτῆς δυνάμεθα καλῶς νὰ διευθετήσωμεν. Ποραδεχόμεθα ἔτι καὶ ἡ ὑπόθεσις αὕτη ἐπιβεβαιούται ὑπὸ τῆς πρακτικῆς, ὅτι ἅπασαι αἱ ὑπὸ τοῦ ἀνέμου καταβαλλόμεναι ἐνέργειαι ἐπὶ τοῦ χαρταετοῦ συγκεντροῦνται εἰς σημεῖον τι, ὅπερ θὰ ὀνομάσωμεν σημεῖον τῆς ὠθησεως, τὸ δὲ σημεῖον τοῦτο ὀφείλει νὰ κῆται ἀκριβῶς ἐπὶ τοῦ μέρους, ἐνθα ἀκριβῶς εὐρίσκειται ἤδη ἡ συνισταμένη, ἵνα ἀντιτίθεται αὐτῇ κατ' εὐθείαν καὶ ἐν ἐναντίᾳ διευσθύνσει. Δὲν θὰ δύναται δὲ ἐντελῶς νὰ ἀντιστρατεύεται πρὸς αὐτὴν—καὶ ἡ παρατήρησις αὕτη εἶναι κεφαλαιώδης διὰ τὴν κατανόησιν τῆς παρουσίας μελέτης μας—εἰμὶ ἐὰν ὁ χαρταετὸς εἶναι ἄρμοδιῶς κεκλιμένος σχετικῶς πρὸς τὰ νήματα τοῦ ἀνέμου, ἅτινα πλήττουσι αὐτὸν καὶ τὰ ὁποῖα θὰ ὑποθέσωμεν πάντοτε ὀριζόντιον.

Ἄρα πᾶσα τοῦ ἀνέμου ἐνέργεια ἐπὶ τινος ἐπιπέδου,—σημειώσωμεν καλῶς τὴν ἀρχὴν ταύτην,—ἔχει ὡς ἀντιστάθμισμα ἀντενέργειάν τινὰ πάντοτε κανονικὴν ἐν τῷ ἐπιπέδῳ τούτῳ, καὶ πάντοτε κάθετον αὐτῷ. Ἐπομένως, ἐὰν ὁ χαρταετὸς ἔχει κακὴν κλίσιν, ἡ ἀντενέργεια τοῦ ἀνέμου ἐπ' αὐτοῦ θέλει διευθετηθῆ πολὺ πρὸς τὰ δεξιὰ ἢ πολὺ πρὸς τ' ἀριστερά, ἵνα εὐρεθῇ ἐν τῇ προεκτάσει τῆς συνισταμένης. Ἐπειτα ἐκ τούτου, ὅτι ὁ χαρταετὸς θ' ἀνέλθῃ ἢ κατέλθῃ, θὰ τείνῃ νὰ πλησιάσῃ τὸ νήμα του καθέτως ἢ ὀριζοντίως, ἀλλὰ δὲν θὰ διαμείνη εἰς σταθερὸν ὕψος.

Οὕτω, παρατηροῦμεν ἀμέσως τὴν ἀπόλυτον



ΔΙΠΛΑΝΟΣ ἢ ΚΥΦΕΛΩΔΗΣ ΧΑΡΤΑΕΤΟΣ

σπουδαιότητα τῆς πλέον ἢ ἦτιον μεγίλης ἀποκλίσεως τοῦ πλέοντος ἐπιπέδου ἐν τῷ ἐναερίῳ ρεύματι, διὰ τὴν μεταβολὴν τῆς ὁποῖας μεταχειρίζομεθα δύο μέσα. Δυνάμεθα ἐν πρώτοις νὰ ἐπιβαρύνωμεν τὸν χαρταετὸν διὰ νέου προσθέτου βάρους ἐμπρὸς ἢ ὀπισθεν, κατὰ τὴν ἐπιθυμίαν μας, ἐὰν θέλωμεν νὰ τῷ ὑψώ-

σωμεν ἢ χαμηλώσωμεν τὴν κεφαλὴν, δηλ. δυνάμεθα νὰ μετατοπίσωμεν τὸ κέντρον τῆς βαρύτητος, ἐν ἐνὶ λόγῳ.

Ἄλλοιτε ἀερόπλανά τινα ἔφερον κινητὸν τι βᾶρος, ὅπερ ὁ πλοηγὸς μετετόπιζε κατὰ βούλησιν, ἵνα μεταβάλλῃ τὴν γωνίαν τῆς συμπτώσεως. Ἀξιοσημείωτον ἐπίσης τυγχάνει, ὅτι ὁ Αἰλιένταλ ἐν τοῖς περὶ ἀεροπλάνου πειράμασιν αὐτοῦ, μετατόπιζεν οὕτω τοὺς πόδας του πρὸς τὸ ἐμπροσθινὸν ἢ ὀπισθινὸν μέρος τοῦ ἀλεξιπτώτου του, ἵνα ἰσορροπεῖται καλεῖτερον. Ἄλλὰ τὸ ὄνημα τοῦτο τῆς μετατοπίσεως βάρους δὲν εἶναι ζήτημα ἀεροπλοίας, ἀλλὰ μᾶλλον ἀθλητισμοῦ καὶ γενικῶς τὸ γε νῦν ἔχον ἐγκατελήφθη.

Δυνάμεθα ἄλλως τε νὰ μετατρέψωμεν τὴν κλίσιν τοῦ χαρταετοῦ μετατοπίζοντες τὸ κέντρον τῆς ἔλξεως τοῦ νήματος. Κατ' ἀρχὴν ὁ χαρταετὸς ἰσορροπεῖται αὐτομάτως ἐν τῷ ἀέρι καὶ μετατοπίζει ἀφ' ἑαυτοῦ τὸ κέντρον τοῦτο τῆς ἔλξεως κατὰ τὰ ρεύματα τοῦ ἀνέμου, καθόσον τὸ νήμα συνδέεται πρὸς χαλκὸν φέροντα τὸ σχῆμα V καὶ πρὸς ὠρισμένον σημεῖον, ὡς δέικνυται ἐν τοῖς σχήμασι.

Οἱ χαρταετοί, οἵτινες ὡς λέγεται, ἀνεκαλύφθησαν τὸ πρῶτον ἐν τῇ Σιτικῇ, διακόσια ἔτη πρὸ Χριστοῦ, φέρουσι συνήθως διάφορα περιέργα σχήματα. Ἐν δὲ τῇ Ἰαπωνίᾳ καὶ Ἀμερικῇ ἰδίως, ὁ πολεμικὸς χαρταετὸς δὲν εἶναι ἄγνωστος· οὗτος μάχεται ἐρωμιμένως πρὸς ὁμογενεῖς του, διαρρηγνύει τὴν χάρτινον κοιλίαν των ἢ κόπτει τὸ νήμα τῆς ζωῆς των· δὲν εἶναι δ' ἐπίσης ἄγνωστος ἡ μουσικὴ ἰδιότης του διὰ τῶν συριχτικῶν καὶ μελωδικῶν αὐτοῦ τόνων. Ἄλλ' ἡ ποικιλία τῶν σχημάτων του ἐπιτρέπει νὰ κατατάξωμεν πάντας εἰς δύο κυρίως τύπους, τὸν μονόπλανον χαρταετὸν, δηλαδή τὸν ἀποτελούμενον ἐκ μιᾶς μόνης ἐπιφανείας, καὶ οὗτινος τὸ πτηνὸν δίδωσιν ἡμῖν τὴν μᾶλλον χαριτωμένην παράστασιν καὶ τὸν δίπλανον χαρταετὸν ἢ κυφελωεῖδῃ, συνιστάμενον ἐκ δύο ἢ περισσοτέρων παραλλήλων ἐπιφανειῶν, συνδεδεμένων μεταξὺ των διὰ συνδετήρων.

Οἱ μᾶλλον γνωστοὶ κυφελώδεις οὗτοι τύποι εἶναι οἱ τοῦ Χαργράβη, ἀποτελούμενοι ἐκ δύο ὀρθογωνίων παραλλήλων κντίων, ἐξ ὑψίσματος, σχηματιζόντων ἀμοιβαίαν ἰσορροπίαν εἰς τὰ ἄκρα αὐτῶν ἐξ ἰσοκαλάμου σκέλη καὶ οἱ τοῦ κ. Λεκορνύ, τοῦ εἰδικοῦ ἐν τοιοῦτοις ζητήμασι σοφοῦ, ἅτινα ὀνομάσθησαν ἐν δὲ κ. Ἰ. βαγιε διὰ τὴν ἐντελῆ ὁμοιότητα αὐτῶν πρὸς τὸ ἐλαφρὸν τοῦτο ἐπιπλόν. Οἱ κυφελώδεις χαρταετοὶ οὐδέποτε φέρουσιν οὐράν, καθόσον διαπερῶνται, οὕτως εἰπεῖν, ὑπὸ τοῦ ἀέρος, ὅστις συγκρατεῖ αὐτοὺς ἐν στασιμότητι ἐν τῷ κενῷ.

Ἄνεφερα δὲ μόνον τὰ δύο ταῦτα κυριώτερα

σχήματα τῶν χαρταετῶν ἕνεκα τῆς ὀλοσχεροῦς αὐτῶν σχεδὸν ὁμοιότητος, ἦν ἔχουσι πρὸς τὰ ἀερόπλανα.

Ἐὰν ὁ χαρταετὸς καὶ τὸ ἀερόπλανον εἰσὶν ἐπιφανεῖαι σκληραὶ ἔναντι τοῦ ἀνέμου, οὐχ' ἦτιον ὁ σχηματισμὸς αὐτῶν δὲν ἔχει ἦσοονα μεγάλην ἀξίαν ἐν τῇ διαχειρῇσει τοῦ μηχανήματος, τοῦτέστιν ἐν «μεταφορικῇ του δυνάμει» σχετικῶς πρὸς τὴν ζωηρότητα τοῦ πλήττοντος ταῦτα ἀνέμου. Ἀερόπλανά τινα, μολονό ἢ ὑποβαλλόμενα εἰς τὴν ἐπίδρασιν ζωηροῦ ἀνέμου, δὲν δύναται ν' ἀνεγείρωσιν ἐκ τῆς γῆς σχεδὸν οὐδὲν βᾶρος ἐπὶ πλέον τοῦ ἰδίου αὐτῶν φορτίου, ἐνῶ ἄλλα τινα, ὑπὸ τὴν ἐπίδρασιν ἀπλῆς αὔρας, δέχονται γενναιοφρόνως πρόσθετον βᾶρος.

Κατὰ τὰ περιάμματα τοῦ Λάνγλεϋ καὶ τοῦ Μαξίμ ἰδίως δ' ὁ κεφαλαιώδεις νόμοι διέπουναι τὰς εἰς τὸν ἀέρα ὑποβαλλομένας ἐπιφανείας.

Ὁ εἰς εἶναι ὁ ἐξῆς: Πᾶσα ἐπιφάνεια δεόν νὰ ὑποβάλλεται εἰς τὸν ἀέρα κατὰ τοιοῦτον τρόπον, ὅστε νὰ καταλομβάνῃ ὅσω τὸ δυνατόν μεγαλείτερον κατ' ἔκτασιν πλάτους. Τὸ πλάτος νοεῖται ἐνταῦθα ἡ χωρίζουσα ἀπόστασις τὰ δύο ἀνώτερα ἄκρα ἐπιφανείας τινος προβαλλομένης τῷ ἀέρι· εἶναι ἡ διήκουσα ἀπόστασις ἀπὸ τοῦ ἑνὸς εἰς τὸ ἕτερον ἄκρον τῶν μακρῶν πτερῶν πτηνοῦ τινος, ὁποῖαν αἱ πτέρυγές του εἰσὶν εἰς τὸ ἔπακρον ἀναπεπταμένοι. Ἐξάγεται ὅθεν ἐκ τοῦ νόμου τούτου, ὅτι ἐὰν ἐπιφάνειά τις εἶναι ὀρθογώνιος, ὁμοία, ἐν παραδείγματι, πρὸς χάρτην ἐπισκοπηθῆσιν, λίαν ἐπιμήκουσ, δεόν νὰ μὴ προβληθῇ αὕτη τῷ ἀέρι διὰ τῆς μικρᾶς πλευρᾶς του, ἀλλὰ τὸνναντίον διὰ τῆς μεγάλης. Ὁ δὲ λόγος τῆς διευθετήσεως ταύτης εἶναι, ὅτι ὁ πιεζόμενος διὰ τῆς ἐπιφανείας αὐτῆς ἐκφεύγει ἐκ τῆς περιθωρίου ζώνης, ἦτοι διὰ τῶν πλευρῶν τῆς ἐπιφανείας καὶ οὐ μὲγα συμφῆρον ἔχομεν νὰ ἐλαττώσωμεν τὸ μήκος τῶν πλευρῶν τῆς. Ἐν τούτοις ἡ πείρα ἀπέδειξεν, ὅτι οὐδὲν πλεονέκτημα ὑπάρχει ἐν τῇ κατασκευῇ ἐπιφανειῶν, ἔχουσῶν πλάτος ἐξάκις ἀνώτερον τοῦ μήκους των.

Ὁ δεύτερος νόμος εἶναι ὁ ἀκόλουθος: Ἡ κυρτὴ ἐπιφάνεια εἶναι μᾶλλον ἀτοχικὴ τῆς ἐπιπέδου, καθόσον ἡ ἀπλὴ κυρτότης μιᾶς ἐπιφανείας δύναται νὰ διπλασιάσῃ καὶ σχεδὸν τριπλασιάσῃ τὴν φορτικὴν δυνάμιν του· κατὰ συνέπειαν ἡ καμπυλόγραμμος εἶναι δις ἢ τρις ἐλαφροτέρα τῆς εὐθυγράμμου ἐπιφανείας, ἀφ' οὗ, ὡς εἰκὸς, φέρει τὸ αὐτὸ βᾶρος μὲ διαστάσεις δις ἢ τρις μικροτέρας. Ἐπὶ πλέον ἡ καμπυλόγραμμος ἐπιφάνεια κέκτηται καὶ τὴν ἐξῆς πολυτιμωτάτην διὰ τὰ ἀερόπλανα ἰδιότητα, ν' ἀπαιτῇ, ἵνα εἰσδύσῃ ἐν τῷ ἀέρι, δύναμιν πολὺ ὀλιγωτέραν τῆς εὐθυγράμμου ἐπιφανείας. Τουντεῦθεν πάντα τὰ ἀερόπλανα κατασκευάζονται

Μετ' επιφανειῶν ελαφρῶς καμπύλων. Καὶ αὐτὸς δὲ ὁ ἐναέριος ἐλιξ, σύνολον ἐκ δύο σχεδίων ἐπὶ τῶν ἄκρων βραχίονος ἐκατέρας στηριζομένων, ἐσχημάτιται ἐκ δύο ἐπιφανειῶν, αἰνιες ἀφ' ἐνὸς μὲν εἰσὶ μακρᾶι καὶ στεναὶ πρὸς ἰκανοποίησιν τοῦ πρώτου νόμου, ἀφ' ἑτέρου δὲ φέρουσι τὴν ἀναγκαίαν κυρτότητα πρὸς ἰκανοποίησιν τοῦ δευτέρου νόμου.

(Ἐπειτα τὸ τέλος)

Φ. Π.

Ο ΚΑΦΕΣ

Ο καφὲς οὐχὶ πρὸ πολλῶν ἑκατοντάδων ἐτῶν ἦτο τελείως ἀγνωστος εἰς τὴν Εὐρώπην ὁλόκληρον.

Ἦτον ὅμως γνωστότατος καὶ μάλιστα ἐκ παναρχαίων χρόνων εἰς τὴν Διθιοπίαν, ὅθεν μὲ τὰς ἐπιδρομὰς τῶν φυλῶν τῆς χώρας ἐκείνης ἐπέδραμε καὶ ὁ καφὲς, ἐγκαταστήσας κράτος ὀριστικὸν καὶ ἀκλόνητον καθ' ἅπαντα τὸν πεπολιτισμένον κόσμον.

Καὶ κατ' ἀρχὰς μὲν ἦτο κατὰ τι, τὸ ὅποιον ἔχει μόνον δὲν ἦτο δυνατόν νὰ γευθῆ ὁ πολὺς κόσμος, ἀλλ' οὔτε νὰ τὸ ἀντικρύσῃ ἠδύνατο, οὔτε νὰ σκεφθῆ τοῦ ἐπετρέπετο ἦτο τὸσον πολῦτιμος καὶ τόσον σπάνιος ὁ καφὲς, ὥστε ἦτο ὁ πρῶτος ἀριστοκράτης μεταξὺ τῶν εὐγενῶν τῆς Εὐρώπης.

Βαθμηδὸν ὅμως ὅπως ὅλα τὰ πράγματα καὶ ὁ καφὲς κατέβη τῶν ἡγεμονικῶν ἐδρῶν, τὰς ὁποίας ἐνανούριζε καὶ ἐγένετο μᾶλλον προσιτός, τὸ δὲ 1652 ἤνοιξε τὸ πρῶτον καφενεῖον εἰς τὸ Λονδίον. Τοῦτο ἠκολούθησε δεύτερον εἰς Παρισίους, τὸ 1670 καὶ τρίτον ἐν Λειψία, τὸ 1694.

Ἦδη ἡ ἀρχὴ ἐγένετο καὶ ὀλίγον κατ' ὀλίγον εἰς ὅλα τὰ Εὐρωπαϊκὰ κέντρα ἐξηπλώθη τὸ μέλαν βασίλειον τοῦ καφέ.

Πότε ὁ καφὲς ἦλθεν εἰς τὴν Ἑλλάδα, δὲν τὸ γνωρίζομεν· γνωρίζομεν ὅμως ὅτι ἔκαμε τοιαύτην κατάκτησιν, ὥστε τὴν σήμερον δύναται νὰ εἴπῃ κανεὶς, ὅτι ὅλη ἡ πόλις τῶν Ἀθηνῶν εἶνε ἕνα καφενεῖον.

Αὕτη εἶνε ἡ διάδοσις τοῦ καφέ ὡς ποσάματος. Εἰς τὸ ἐμπόριον ὅμως ὁ καφὲς φέρεται ὡς σπέρματι, ὡς κοκκία τὰ ὅποια ἐπίσης γνωρίζομεν. Τα κοκκία ταῦτα εἶνε τὰ σπέρματα τοῦ φυτοῦ *Coffea arabica* ἐνὸς θάμνου ἀιθαλοῦς.

Ὁ θάμνος οὗτος κάμνει καρποὺς ἐνέχοντας εἰς δύο ἡμισφαιρικά σπέρματα ἐραπτόμενα ἀλλήλων διὰ τῶν ἐπιπέδων ἐπιφανειῶν καὶ περιβεβλημένων διὰ σαρκώδους περιβλήματος.

Ὁ καρπὸς οὗτος εἰς μὲν τὴν Ἀραβίαν καὶ τὰς Ἀνατολικὰς Ἰνδίας, ἀφοῦ συλλεθῆ, ξηραίνεται καὶ συμπιέζεται διὰ τῶν κυλίνδρων πρὸς ἀποχωρισμὸν τῆς σαρκὸς, εἰς δὲ τὰς Δυτικὰς Ἰνδίας συμπιέζονται οἱ πρόσφατοι καρποὶ, ἀπομακρύνονται τὸ σαρκώδες μέρος· τὰ δὲ σπέρματα ἀφοῦ ἀφελῶσιν ἐπ' ἀρκέτον εἰς τὸ ὕδωρ, ἀποχωρίζονται ἐπειτα τῶν περιβλημάτων αὐτῶν διὰ συνθλάσεως καὶ κοσκινίσματος.

Εἰς τὴν Ἰάβαν ὑφίσταται πρῶτον ζύμωσιν καὶ κατόπιν ὑπόβληται εἰς τὴν κατεργασίαν τοῦ ἀποχωρισμοῦ τῆς σαρκὸς.

Ἐπάρχουν 40 εἶδη περίπου καφέ ἀναλόγως τῆς ποιότητος καὶ προσελεύσεως αὐτῶν, ἐξ ὧν ὅμως ἡ καλλίστη ποιότης καλεῖται Μ ὁ κ α καὶ καλλιεργείται ἐν Ἰαμὲν, ὅπου καὶ ἐξοδεύεται σχεδόν, ἐξαγόμενης ἑλαχίστης ποσότητος.

Ὁ καφὲς διὰ μακρᾶς ἀποθηκεύσεως καθίστα-

ται ἀρωματωδέστερος καὶ γευστικώτερος, κατέχει δὲ τοσοῦτον περισσότερο τὰς ἀρετὰς ταύτας ὅσον ἑλασρότερος εἶνε.

Ὡς γνωστὸν, ὁ καφὲς δὲν χρησιμοποιεῖται ὡς ἔχει, ἀλλὰ ἀφοῦ καθουρδισθῆ, ἀφοῦ φριχθῆ.

Τὸ καθουρδισμα αὐτὸ καλὸν εἶνε νὰ γίνηται εἰς θερμο. 200° ὅποτε ὑφίσταται ἀπώλειαν βάρους 15—30%. Κατὰ τὴν ἐργασίαν ταύτην τὸ μὲν σάκχαρον γίνεταί καραμέλλα, τὸ δὲ ἐνεχόμενον λίπος καὶ αἱ λευκωματώδεις οὐσίαι παράγουν διαφόρους ἀρωματικὰς ἐνώσεις, εἰς τὰς ὁποίας ὠρεῖλεται ἡ ἰδιάζουσα ὁσμὴ τοῦ πεφρυγμένου καφέ. Αὐτὸς εἶνε ὁ καφὲς ὁ ἀγνὸς καφὲς, ὁ ἀρωματικὸς καφὲς.

Ἀλλὰ ὁ καφὲς λόγῳ τῆς ἀξίας του, ὅπως ἄλλως πᾶν ἐμπόρευμα, ὑφίσταται διαφόρους νοθεύσεις καὶ πολλάκις ροφῶντες καφὲν, θὰ ἠθροάνθη μὲν τὴν ὁσμὴν τῆς κριθῆς ἢ ἄλλων ὁσπρίων, τὰ ὅποια μᾶτην θὰ προσπαθοῦν διὰ τῆς ἀναμίξεως μετὰ τοῦ εὐγενοῦς ξένου νὰ ἀφομοιωθοῦν πρὸς αὐτόν.

Ἡ νοθεία τοῦ καφέ εἶνε νοθεία ἐπὶ τοῦ ἀφρῦκου ἐμπορευμάτος καὶ νοθεία ἐπὶ τοῦ καθουρδισμένου καφέ.

Καὶ πρῶτον φυσικωτέρα κάπως νοθεία εἶνε ἡ ἀνάμιξις καφέ κακῆς ποιότητος, κακοῦ χρώματος, κατόπιν χρωματισμοῦ, μετὰ καφέ καλλιτέρας ποιότητος.

Ὁ χρωματισμὸς οὗτος γίνεταί εἴτε διὰ κυανοῦ τοῦ Βερολίνου ἢ διὰ Ἰνδικοῦ μετὰ κροκορρίλης μεμιγμένου.

Ἐπίσης γίνεταί χρῆσις κίανου τοῦ Βερολίνου μετὰ θεικοῦ χαλκοῦ καὶ κίτρινου τοῦ χρωμίου καὶ ἄλλων παρομοίων χρωμάτων ἢ συνδιασμοῦ γρωμάτων.

Ἀλλὰ ὅχι μόνον τὸ χρῶμα καὶ ἡ δι' ἐμπορευμάτος κακῆς ποιότητος νοθεία εἶνε ἐν χρῆσει, ἀλλὰ καὶ ἡ διὰ μίξεως μετὰ ἄλλων ξένων οὐσιῶν οὐδεμίαν πρὸς τὸν καφὲν ἔχουσῶν σχέσιν.

Οὕτω πλαττεταί ζύμη εἰς κοκκία σχήματος καφέ καὶ ταῦτα μιγνύονται μετὰ τοῦ καφέ τοῦ ἐμπορίου. Ἡ νοθεία ὅμως αὕτη πολὺ εὐκόλως ἀνακαλύπτεται, διότι ἐὰν τεθῆ ὁ ὑποπτος καφὲς ἐντὸς ὕδατος τότε ἡ ζύμη αὕτη καθίσταται γλυκώδης καὶ μαλακῆ.

Ἐκεῖ ὅμως, ὅπου ἡ νοθεία ὀργιάζει ἀπὸ μικρῆς προσθήκης μέχρι καὶ τελείας ἀντικαταστάσεως εἶνε ὁ καθουρδισμένος καφὲς.

Καὶ ἡ μὲν συνηθεστερά νοθεία τοῦ μὴ κοκιοποιηθέντος καφέ εἶνε ἡ λεγομένη στίλβωσις, ἣτις σκοπὸν ἔχει τὴν τε στίλβωσιν τῆς κόκκου καὶ τὴν αὔξησιν τῆς ὑγρασίας. Ἡ νοθεία αὕτη γίνεταί διὰ διαβροχῆς τῶν κόκκων πρὸ τῆς φρύξεως διὰ διαλύματος σίδαο καὶ μετὰ τὴν φρύξιν διὰ ῥυτίσεως αὐτοῦ διὰ σιροπίου σακχάρου 5—20%. Τὰς πλείστας ὅμως νοθείας ἐπιδέχεται ὁ κοκιοποιηθεὶς καφὲς. Οὗτος δύναται νὰ νοθευθῆ ἢ δι' ὑπολειμμάτων βρασθέντος καφέ ἢ καὶ δι' ἀναπληρωματικῶν τοῦ καφέ εἰς μέρος ἢ καὶ καθ' ὅλοκληρίαν. Τὰ ἀναπληρωματικὰ αὐτὰ τοῦ καφέ τὰ κατατάσσονται εἰς τὰς ἑξῆς τέσσαρας κατηγορίας.

1) Τὰ ἐκ βί ζ ὦ ν.

Τοιοῦτος ψευδοκαφὲς εἶνε ὁ κυχωρικοκαφὲς, ὅστις ἐν Γερμανίᾳ εἶχε ἀναπτυχθῆ εἰς βιομηχανίαν ἰδιαιτέραν, καθότιν κατὰ τὸ 1890 ὑπῆρχον 150 ἐργοστάσια παρασκευάζοντα τοιοῦτον καφὲν.

Πρὸς παρασκευὴν τοῦ κυχωρικοκαφέ πλύνονται αἱ ρίζαι τοῦ *Cichorium iugibus* καὶ ἀφοῦ φρυγθῶσι μετ' ὀλίγου λίπους μιγνύονται μετ' ὕδατος ἢ καὶ σιροπίου καὶ πιέζονται εἰς τύπον. Ὅμοιος καφὲς

παρασκευάζεται καὶ ἐκ τῶν τεύτλων. Οἱ τοιοῦτοι καφέδες εἴτε χρησιμοποιοῦνται μόνοι, εἴτε μιγνύονται μετὰ γνησίου καφέ.

2) Ἐξ οὐσιῶν πλουσιῶν εἰς σάκχαρον καθὼς τὰ σύκα, τὰ ζυλοκέρτα κλπ.

Ὁ συκοκαφὲς καὶ παραλλήλως πρὸς αὐτὸν ὁ ζυλοκερατοκαφὲς παρασκευάζεται διὰ φρύξεως σύκων ξηρῶν ἢ ὑγρῆσεως τῆς μάζης δι' ὕδατος καὶ μορφώσεως εἰς τύπους.

Ὁ συκοκαφὲς εἰς τὴν Γερμανίαν καὶ Αὐστρίαν εἶνε ἴσως περισσότερο ἀγαπητὸς τοῦ γνησίου καφέ καὶ θεωρεῖται ὡς σπάνιον τι διὰ τοῦτο συνήθως καὶ αὐτὸς νοθεύεται.

3) Οἱ δημητριακοὶ καρποὶ· ἀραβίστος, σίτος, κριθή, πίτυρα, ἐπειτα τὰ φασόλια, τὰ κουκία, τὰ ρεβίθια καὶ αἱ βάλανοι ἀκόμη χρησιμοποιοῦνται πρὸς παρασκευὴν καφέδων, χρησιμοποιουμένων εἴτε μόνων, εἴτε καὶ δια νοθείας. Ἐξ ὧν τῶν παραποιήσεων τούτων ἐκείνος ὅστις ἔχει μεγαλύτεραν ἀξίαν εἶναι ὁ ἐκ κριθῆς καὶ βρίζης.

Καὶ ὁ μὲν ἐκ κριθῆς παρασκευάζεται, ἀφοῦ πρόνερν ἢ κριθῆ μεταβληθῆ εἰς βύνην, καὶ εὖρε διάδοσις, ὡς θεραπευτικὸν μέσον. Πολλὰ Γερμανικὰ ἐργοστάσια παρασκευάζουν τοιοῦτον, δίδοντα εἰς αὐτὸν διάφορα πομπῶδη ὀνόματα, καὶ διαφόρους πολυτίμους ἰδιότητας.

Αὐτὰ καὶ πλείστα ἄλλα εἶναι τὰ ἀναπληρωματικὰ τοῦ καφέ, τὰ ὅποια ἄλλοτε μὲν ἀντικαθιστοῦσι μέρος αὐτοῦ, ἄλλοτε δὲ καὶ μόνον τῶν χρησιμοποιοῦνται πρὸς παρασκευὴν ἰδιοῦ ροφήματος παραλλήλου πρὸς τὸν καφέ.

Τὰ προχειρότερα μέσα διὰ τὴν διέγνωσιν τοῦ καφέ εἶναι τὰ ἑξῆς:

α.) Ἐὰν μίξ κουταλιὰ ἀλεσθέντος καφέ ριθῆ ἐντὸς ὕδατος αὕτη ἐπιπλεῖ ἐπὶ μικρὸν καὶ κατόπιν βυθίζεται ὑπὸ τὸ ὕδωρ, τὸ ὅποιον βαρύνεται κίτρινον.

β.) Ἐὰν εἰς ψευδοκαφέδες καθιζάνουν ταχύτερον καὶ χρωματίζουν τὸ ὕδωρ καστανόν.

γ.) Ἐὰν βρέξωμεν γνήσιον καφὲν ἀλεσμένον δὲν δύναμεθα νὰ τὸν μεταβάλλωμεν εἰς σφοίραν, ἐνῶ οἱ παραποιήσεις τοῦ καφέ μεταβάλλονται.

δ.) Τὸ ἐκχύλισμα τοῦ καφέ δὲν πρέπει νὰ γίνεταί κυανῶν τῆ προσθήκῃ ἰωδίου, ὁ δὲ ὑπερχλωριούχος σίδηρος νὰ μὴ μελανῶνῃ αὐτό.

Ἐν ἐναντίῳ περιπτώσει κατα μὲν τὴν πρῶτην φορὰν καταγγελεται ἡ νοθεία διὰ δημητριακῶν καρπῶν κατὰ δὲ τὴν δευτέραν διὰ βαλανοκαφέ.

Χ. Κου.

ΑΝΑ ΤΟΝ ΠΟΝΤΟΝ

(Εἰς θαυμαδίος γῆρος)

(Συνήχεια ἐκ τοῦ προηγουμένου φύλλου)

Εἶτα μετέβην εἰς ἐπίσκεψιν τῆς Κυρίας Ζαφείρας Ζουβαλιζῆ, μετὰ τοῦ ἀξιολόγου υἱοῦ τῆς, ὃν ἐγνώρισα εἰς τὸ καφενεῖον. Εἶναι πλουσία καὶ ἀπλουστατὴ καὶ ἐργάζεται διαμένουσα εἰς τὸ ἐμπορικὸν καταστήμα τοῦ ἀνδρὸς τῆς, ἐπιβλέπουσα τὰς ἐργασίας ἀρ' ὅτου πρὸ διείας ἐτελεύτησε. Δὲν καταγίνεται εἰς μελέτας καὶ ἀναγνώσεις, ἀλλ' ἐπιμελεῖται τὴν μορφωσιν καὶ διαπαιδαγωγῆσιν τῶν τέκνων τῆς πάσης θυσίᾳ.

— Σὰς συγγαίρω, τῆ ἔλεγον, διότι ἔχετε πατριωτικώτατα καὶ ἑλληνοπροπέστατα αἰσθήματα καὶ κάμνετε πολλὰ καλὰ εἰς τὴν κοινότητα, συντελέσαντες καὶ εἰς τὴν οἰκοδομὴν τῆς ὠρχίας σχολῆς.

— Ὁ συγγυός μου, κ. Πρίντεζη, ἦτο καλὸς πατριώτης καὶ ἐγὼ ἀκολουθῶ τὰ αἰσθήματά του καὶ

κάμνω ὅτι ἐμπορῶ. Ἀλλὰ μὲ βλέπετε, πῶς ἐργάζομαι διὰ τὰ τέκνα μου, πρέπει νὰ ἐπιβλέπω τὰ πάντα.

— Ἀξιολόγα, Κυρία Ζουβαλιζῆ, εἰθε ἀξέπαινος καὶ ἀκριβῶς πρέπει νὰ δεῖξετε εἰς τὰ παῖδιά σας τὸ καλὸν παράδειγμα τῆς φιλαργίας, τοῦ καθήκοντος καὶ τοῦ ἀνθρωπισμοῦ, ἅτινα πάντες οἱ Ἑλληγνες δεόν νὰ μὴ ἀμελῶμεν.

Ἀποχαιρέτησας δὲ τὴν ἀκύραστον καὶ γενναῖο φρονα ταύτην γυναῖκα, ἣτις ἐν πλείστοις δύναται παράδειγμα νὰ ἦ εἰς πολλούς, μετέβην παρὰ τῷ κ. Δολτοπούλῳ, ἀλευροπώλῳ, ἀπλῶ μὲν καὶ ταπεινῶ Ἐρμῶφ σκαπανεὶ καὶ ἑλευθεροφρονὸν ὁμογενεῖ, ἀλλὰ καὶ ἐχέφρονι καὶ κριτικοκρίτῳ. Ἡ πόρθησά διὰ τὰς παραδόξους αὐτοῦ ἐθνικὰς ἐρωτήσεις καὶ ἀπαντήσεις ἀλλὰ καὶ τὸν συνεχάρην διὰ τα πατριωτικὰ του αἰσθήματα ὡς καὶ διὰ τὸν ἔνθερον ὑπὲρ πάντων ζῆλον του.

Μετὰ τοῦτο ἐπισκέφθην καὶ τὸν παραπλεύρως ἔχοντα τὸ καταστημά του, ἐπίσης ἐκ τῶν συνδρομητῶν τῆς «Φύσεως» κ. Ἐπ. Καρτάσην, λόγιον καὶ ἀρκετὰ ἀνεπτυγμένον ὁμογενῆ μας, ὅστις μετὰ τοῦ ἀξιολόγου ἀδελφοῦ του ἀνεπτύχων εἰς εὐρύτατον κύκλον τὴν ἐμπόριον τῶν καὶ ἀφοῦ εἶπομεν ἀρκετα καὶ ἐπισομεν ἀπὸ ἕνα καφέ, ἀπεχαιρέτησα αὐτοῦ καὶ μετέβην παρὰ τῷ κ. Π. Παπαδοπούλῳ ζυλοκέρῳ.

Οὗτος μολονότι εἶνε εὐγενῆς καὶ καλὸς πατριώτης, μοὶ ἐφάνη ὀλίγον δύστροπος καὶ δύσκολος εἰς τὰς συναλλαγὰς του, ἐκλαβὼν με ὡς συνήθη ἐκμεταλλεὺτῶν τῶν τύπων καὶ οὐσιῶν, ἀλλ' ἀφοῦ συνεζητήσαμεν ὀλίγον μ' ἐξέτιμησεν ἄλλως καὶ μὲ προσεκάλεσεν εἰς ὅπως πῶμεν ἕνα καφεδάκι, ὡς μοὶ ἔλεγον, ὅπου ἐγνώρισα τὴν καλλίστην κυρίαν του καὶ τὰς ἀξιολόγους θυγατέρας του, αἵτινες μοὶ ἐπεδαψίλευσαν τὰς καλετέρας τῶν φιλοφρονήσεων καὶ ἔμεινα εὐχαριστημένους διὰ τὴν ἀναπτύξιν αὐτῶν, τὰς φιλολογικὰς προσόδους καὶ γνώσεις των.

— Ἐκδίδοτε λαμπρὸν ἔργον, μοὶ ἔλεγον, καὶ ὅχι μόνον ἡμεῖς ἀναγινώσκομεν ἀπλήστως τὰ γραφόμενά σας, ἀλλὰ καὶ ἡ διδασκάλισσα καὶ ἄλλα τινὲς κόραι, εἰς τὰς ὁποίας διδομεν τὰ φυλλάδια, κ. Πρίντεζη καὶ τὰ ἀναγινώσκουν.

— Ἀ! Ἀ! δι' αὐτὸ δὲν τὰ βλέπω ἐγὼ, ἐπέειπε τότε ὁ κ. Παπαδοπούλος, τὸ δίδετε εἰς ἄλλους;

— Καὶ τί ἰδίως σὰς προκαλεῖν τὸ ἐνδιαφέρον τῆς «Φύσεως», δεσποινίδες;

— Ὅλα κ. Πρίντεζη, μοὶ ἀπαντᾷ ἐνθουσιώδης ἡ μεγαλειτέρα, ἀλλὰ πρὸ πάντων τὰ ταξείδιά σας καὶ τὰ πνευματικὰ πειράματα εἰς τὰ ὅποια ἐπιδιδόμεθα καὶ ἡμεῖς.

— Ἀ, ἐπίδιδεθε καὶ σεῖς καὶ εἰς ποῖον εἶδος συνενοεῖσθε;

— Εἶμεθα ἀκόμη ἀρχάριαι κ. Πρίντεζη καὶ ἀκριβῶς ἐπιθυμοῦμεν νὰ μᾶς δώσητε μερικὰς δηγίας. Καμνομεν τὸ τραπέζικι καὶ μίξ φίλη μας καταγίνεται εἰς τὴν γραφῆν.

— Εὖγε, ὁ πνευματισμὸς εἶνε εὐγενέστατον, ἦθε κώτατον καὶ πρακτικώτατον μέσον πνευματικῆς πρῶτου καὶ ἀναπτύξεως. Δι' αὐτοῦ πείθεθε ἀκραδάντως περὶ τῆς ὑπάρξεως ἄλλου κόσμου καλετέρου καὶ τῆς ἀθανασίας τῆς ψυχῆς· μανθάνετε δὲ παρὰ τῶν πνευμάτων τόσα εὐχαρίστα πράγματα καὶ συγκοινωνεῖτε μετὰ τῆς ψυχᾶς τῶν ἀποθανόντων συγγενῶν σας καὶ φίλων.

— Μάλιστα, πολὺ περίεργον φαινόμενον, Κύριε Πρίντεζη, ἀλλὰ τί προσόντα πρέπει νὰ ἔχη ὁ ἐπικαλούμενος τὰς ψυχὰς;

— Πρωτίστως νὰ εἶναι ἄνθρωπος καὶ ἄνθρωπος τέλειος εἰς τὸν σκοπὸν, ὃν ἐπιδιώκει. Μὴ γελᾷτε



Ο ΑΘΙΔΙΜΟΣ Ι. ΑΣΛΑΝΙΔΗΣ

διότι σήμεραν όλοι είμεθα δαίμονες, κλίνομεν πρὸς τὰ κοσμικά καὶ τὸ πονηρὸν, είμεθα ἐγώϊσταί πρῶτου βαθμοῦ καὶ αὐτοί! οἱ κληρικοί μας δυστυχῶς, περιφρονούντες τὰ θεῖα εὐαγγελικά ρητά καὶ μόλις τοῖς ὁμιλήσητε περὶ πνευματισμοῦ, θεῖων πραγμάτων καὶ ὑπερκοσμίων, ἀμέσως καὶ ταῦτα θέλουν νὰ μεταχειρισθῶν πρὸς κοσμικοὺς ἰδιοτελεῖς σκοπούς... Λοιπὸν ἀπαντῶ ἤδη εἰς τὸ ἐρώτημά σας. Ὁ ἄνθρωπος δύναται νὰ ἐπικαλεσθῆ καὶ συγκοινωνήσῃ καὶ μὲ καλὰ πνεύματα καὶ μὲ πονηρὰ, ἅτινα ὁ σύγχρονος (κληρικός) αἰὼν μας, μετεκάλεσε δαίμονας, (μὲ ἄλλην σημασίαν) ἀποχωρήσας, χωρὶς νὰ τὸ γνωρίζῃ, ἀπὸ τὴν ταξίν τῶν πονηρῶν πνευμάτων δύναται λοιπὸν νὰ ἐπικαλεσθῆ καὶ συνομιλήσῃ μὲ τὰ καλὰ ἢ κακὰ πνεύματα τοῦ ἀόρατου κόσμου, ἀπαρραλλάκτως ὅπως δύναται νὰ προσκαλέσῃ καὶ συνεννοηθῆ μὲ τοὺς καλοὺς καὶ πονηροὺς ἀνθρώπους τοῦ κόσμου τούτου. Καὶ ὅπως ἐνταῦθα εἰς τὸν ὄρατον κόσμον ζητεῖτε τὸ καλὸν ἀπὸ τοὺς καλοὺς ἀνθρώπους καὶ τὸ κακὸν καὶ πονηρὸν ἀπὸ τοὺς κακοὺς καὶ πονηροὺς ἀνθρώπους, οὕτω καὶ ἐκεῖ εἰς τὸν ἀόρατον κόσμον τὸ αὐτὸ περίπου συμβαίνει καὶ δύνασθε νὰ καλέσητε καὶ συνεννοηθῆτε καὶ μὲ καλὰ καὶ μὲ πονηρὰ πνεύματα. Ἐπειδὴ δὲ ὁ ἄνθρωπος φύσει σχεδὸν πονηρὸς, ῥέπει πρὸς τὸ πονηρὸν, ἐπόμεινον εἶναι νὰ θέλῃ νὰ συγκοινωνῆ μὲ τὰ πονηρὰ ἰδίως πνεύματα.

— Θεὸς φυλάξῃ, ἐξορκισμένα νὰ εἶναι τὰ πονηρὰ πνεύματα, μὲ δεικνύον ἢ Κυρία Παπαδοπούλου.

— Ναί, ἐξορκισμένα νὰ εἶναι, ἀλλὰ δὲν εἰμπορῶ νὰ μὴ γελάσω μὲ τὴν ἀπαισιότητα τῶν γραϊῶν καὶ ἐνίων κληρικῶν μας, οἵτινες οὕτω συμβουλευόντες, αὐτοὶ πρῶτοι δὲν παύουσι συναστρεφόμενοι καὶ συναλλασσόμενοι μὲ πονηροὺς, κακοὺς καὶ ἐπικινδύνους ἀνθρώπους, ποῦ μὲν ἐν γνώσει, ποῦ δὲ ἐν ἀγνοίᾳ ἐν τῷ κόσμῳ τούτῳ καὶ πλανῶντες καὶ πλανώμενοι συμβουλευέουσιν ἡμᾶς τάχα νὰ ἀποφεύγωμεν τὴν μετὰ τῶν πνευμάτων συγκοινωνίαν ὡς ἐπικίνδυνον διὰ τὴν ψυχὴν μας. Ὁ Θεὸς βεβαίως, ἀγαπητοί, ἐπλασεν ἀμφοτέρους τοὺς κόσμους καὶ τὸν ὄρατον καὶ τὸν ἀόρατον. Ἐδῶκε δὲ ἅπασιν ἡμῖν τὸ πνεῦμα, ὅπερ κρίνον δύναται νὰ προῖδῃ τὸ καλὸν ἐν ἀμφοτέροις τοῖς κόσμοις καὶ ὅπως ἐνταῦθα δέον ν'

ἀποφεύγωμεν τοὺς κακοὺς καὶ πονηροὺς ἀνθρώπους, οὕτω καὶ εἰς τὸν ἀόρατον πνευματικὸν κόσμον δέον ν' ἀποφεύγωμεν τὰ κακὰ καὶ πονηρὰ πνεύματα, δαίμονας κερασφόρους καὶ μαυροφορεμένους κατ' αὐτοὺς καλουμένους, χωρὶς ποτε οὐδεὶς ἐξ αὐτῶν νὰ τοὺς εἶδε καὶ νὰ μὴ φαντάζονται, ὅτι εἰς τὸν πνευματικὸν κόσμον τὰ πνεύματα δὲν εἶναι δύνατον νὰ ἔχωσι μορφήν καὶ σώματα, ὅπως καὶ ἐν τῇ γῆ.

Καὶ ἐτοιμασθέντος τεῖρου μετὰ γάλακτος καὶ βουτύματος ἡμποδίσθη ἐν τῷ ἀποχωρισθῆ τῆς ὠραίας αὐτῆς διδακτικῆς συντροφίᾳ ἀμέσως, ὅταν τῆ συνοδείᾳ τοῦ κ. Παπαδοπούλου πρὸς τὸ ἐσπέρας ἀποχαιρετήσας, ἀπῆλθον εἰς τὸ καφενεῖον, ὅπου μὲ ἀνεμῶν ἤδη, ὡς προείπον, οἱ ἀνωτέρω προῦχοντες ὁμογενεῖς μας.

Ἐνταῦθα καὶ πάλιν συνεζήτησαμεν τὰ ἀτελεύτητα καὶ ἀνοικονόμητα Ἐθνικά μας ζητήματα μέχρι βαθείας νυκτός, εὐχαριστήεις πολὺ καὶ ἐκ τοῦ ζῶηρου τῶν ἐνδιαφερόντων καὶ τῆς εὐάρεστου συντροφίᾳς των. Τὴν δ' ἐπιούσαν πρωίαν ἐπισκεφθεὶς καὶ ἐτέρους ἐκ τῶν συνδρομητῶν τῆς «Φύσεως» τὴν Κυρίαν Πρωτομά, ἀξιόλογον, πεπαιδευμένην καὶ εὐγενεστάτην Κυρίαν, μητέρα ἀξιολόγων ἐπίσης ἀπογόνων, ὡς καὶ τοὺς Κυρίους Γ. Μαυροφρίδην, εὐγενεστάτον μορφωμένον νέον, φιλόμουσον λιάν καὶ φιλοτιμον πατριώτην, προθυμοποιούμενον ἐκάστοτε νὰ παρέχῃ τὰς φιλοξένους ἐκδουλεύσεις του εἰς πάντα ξένον καὶ φιλόμουσον σκοπὸν καὶ Γ. Καλιανίδην, ἀντάξιον ἀνεψιὸν τοῦ προέδρου τῆς κοινότητος κ. Καλιανίδου, διαμένοντος ἐν Ἐκατερινούδαρ, καλλίστον ἔμπορον καὶ πολῦτιμον ἐπίσης πατριώτην, μὲθ' ὧν εἶπομεν ἄρκετὰ, ἀνεχώρησα τὴν μεσημέριαν διὰ τὸ Νοβοροσίσκ σιδηροδρομικῶς, ὅπου καὶ ἀφίχθη μετὰ δίωρον σχεδὸν εὐάρεστον καὶ ἐνδιαφερόσαν πορείαν.

Τὸ Νοβοροσίσκ ὡς καὶ ἄλλοτε περιέγραψα, εἶναι ἄρκετα ῥωμαντικὸν μέρος, διαιρούμενον εἰς δύο ἐπίσης διακεκριμένα μέρη καὶ πόλεις διὰ τοῦ θαυμασίου κόλπου του, εὐρέως εἰσχωρουμένου ἐν τῇ ζῆρᾳ. Δεξιόθεν κείται ἡ μεγάλη πόλις, ἡ πόλις τῶν ἀρχῶν καὶ τοῦ ἐμπορίου, ἀριστεροθεν ἡ ἐργατικὴ πόλις, τοῦ λιμένος καὶ τῆς φορτώσεως καὶ εἰς τὸ μέσον ὁ νέος λιμὴν, μετὰ τῶν πελωρίων αὐτοῦ φορτωτικῶν καὶ μεταφορικῶν ἔργων. Ἐνταῦθα σημαντικὰ σχετικὰ ἔργα ἐγένοντο διὰ τὴν μεταφορῶν τῶν σιτηρῶν ἀπὸ τοῦ Ἐσωτερικοῦ τῆς Ῥωσσίας μέχρι τῶν ἀτμοπλοίων, ἐνεκα τῆς πῆξεως τῆς Ἀζορικής ἐν ὄρᾳ χειμῶνος καὶ εἶναι θαῦμα ἰδεσθαι ἐν ὄρᾳ ἰδίως ἐργασίας ἢ πελωρία καὶ θαυμασιὰ κινήσεις ὅλου τοῦ μηχανικοῦ ἐκείνου ὄγκου μετὰ τοῦ πολυποικίλου σμηνους τῶν ἐργατῶν του μετακινουμένου ἀκαταπαύστως τῆδε κακείσε.

Ἐνταῦθα ὑπάρχουν πολλοὶ καὶ καλοὶ ὁμογενεῖς μας μὲ καλλίστας διαθέσεις καὶ αἰσθήματα. Παραμείνας δὲ ἐπὶ τριήμερον σχεδὸν, καθ' ἑκάστην διήμερον παρα τῷ Χρ. Ἀσλανίδῃ, προῦχοντι ὁμογενεῖς μας, οὕτινος ὁ πατὴρ ἐκ τῶν καλλίστων ὁμογενῶν μας, πρόεδρος τῆς κοινότητος καὶ φίλος πολῦτιμος εἶχεν ἀποθανεῖ ἐσχάτως ἀρήσας λύπην ἀπαρηγόρητον πᾶσι συγγενεῖς καὶ φίλοις. Ὁ ἀντάξιος δὲ υἱὸς του Χριστοφορος, νέος μὲ ἀρτίαν μόρφωσιν, γλωσσολογικῆς καὶ φιλόμουσος, ἐπομεινός τῇ ἐκτιμήσει, ἦν εὐχχανον παρὰ τῷ ἀγαπητῷ μοι πατρὶ του καὶ μόνος τυγχάνων κατὰ τὴν ἐποχὴν ταύτην, τῆς οἰκογενείας του διαμεινούσης τότε εἰς Ῥοστοβιον, δὲν ἠνῆνοι νὰ μὲ ἀφήσῃ μόνον καὶ καθ' ἑκάστην συνετραγομένη ἐν τῇ μεγαλοπρεπεῖ οἰκίᾳ του μόνος ἢ καὶ μετ' ἄλλων διερχόμενος τὰς ἐσπερας ἐν φιλολογικαῖς καὶ πνευματικαῖς συνεδριάσεσι μετὰ τῶν ἐπίσης φιλοπρόδων οἰκογενειῶν Ἀρκίχῃ Σαμου-

ρίδου, Δ. Παπαδοπούλου Δ. Σαμλίδου καὶ ἄλλων Ὁμοίως ὠραίαν συναναστροφὴν μετὰ πολυτελοῦς γεύματος ἔδωκεν ἡμῖν καὶ ὁ καλλίστος γαμβρός του καὶ ἀριστος ὁμογενής κ. Ἀρ. Σαμουρίδης, εὐρύστατος, λαμπρότατος, διασκεδαστικώτατος καὶ φιλότιμος ὁμογενής, ὅστις τυγχάνει ἐκ τῶν καλειτέρων τοῦ τόπου μεγαλεμπόρων καὶ μεγαλοβιομηχανῶν. Ἡ δὲ εὐγενεστάτη Κυρία του, τὸ γένος Ἀσλανίδου, ἐράνη ἀντάξιη τῶν περιποιήσεων τοῦ συζύγου της καὶ διήλομεν ἐσπερίδᾳ ἐκ τῶν σπανιωτάτων, ἐν μέσῳ φιλολογικῶν συζητήσεων, πνευματικῶν πειραμάτων, ἀπαγγελίας ποιημάτων, καθ' ἃ ὁ κ. Χρηστόφορος ἐδείχθη δεινὸς καλλιτέχνης. Θαυμάσιος ἐρσιτέχνης τῆς μουσικῆς καὶ ἀριστος λογοπαίγμων. Ἐν τέλει ἐπιχειρήσαντες καὶ παίγνια συναναστροφῶν, ἐγενόμεθα θεαταὶ ἐκτάκτου παιγνιδίου, ὅπερ ὁ κ. Σαμουρίδης μετὰ τοῦ κ. Παπαδοπούλου ἐξέτέλεσαν θαυμάσια, ὅπερ καὶ ὠνόμασα τῶν «Πρέσβων» προκαλέσαντες ἀτελεύτητα χειροκροτήματα καὶ γέλωτας ἀδιακόπους. Τέλος διήλομεν ὠραιστάτην ἐκ τῶν σπανίων καὶ μοναδικῶν διὰ τὴν ἐπιτυχίαν καὶ τὴν ἀπόλαυσιν ἐσπερίδα, μὲ ἀλησημονήτους ἐντυπώσεις.

Τὴν ἐπαύριον ἐπεσκέφθη καὶ ἐτέρους ἐκ τῶν συνδρομητῶν τῆς «Φύσεως» τοὺς Ἀδελφούς κ.κ. Κόκαλη, ἀξιολόγους σιτεμπόρους καὶ εὐγενεστάτους νέους, μὲθ' ὧν εἶπομεν ἄρκετὰ, τὸν Κ. Τσέρτον, λιάν φιλόκαλον οἰνέμπορον, φιλοπρόδον καὶ ἀντιπρόσωπον διαφόρων οἰνοποιητικῶν οἰκῶν μὲ πολὺ ὠραῖον κατὰστημα, τὸν κ. Σαμλίδην λαμπρότατον νέον, ἀντιπρόσωπον τοῦ κ. Ἐυμενίδου, τοὺς κ.κ. Κζλιδατζήν, Γραμματικόπουλον καὶ ἄλλους τινάς.

Ἐν Νοβοροσίσκ ὑπάρχουν καὶ διάφορα ἄλλα ὠραία ἑλληνικὰ καταστήματα καὶ κέντρα, Καφενεῖα καὶ ἐστιατόρια Ξενοδογεῖα καὶ Ζαχαροπλαστεῖα. Θεάματα καὶ παντοπωλεῖα, καλλωπιζόντα ἑλληνοπρεπῶς τὴν πόλιν.

Τὸ καφενεῖον τοῦ κ. Σ. Χαντζάχῃ εἶνε ἐκ τῶν καλειτέρων παλαιῶν κέντρων, μὲ ἀναγνωστήριον καὶ σφαιριστήριον καὶ σχετικῶς τὸ ἀξιοπρεπέστερον ἐντευκτηρίον τῆς πόλεως, ὅπου καθ' ἑκάστην συνέρχονται οἱ καλειτέροι τῶν ὁμογενῶν μας. Τὸ Μέγα Ξενοδογεῖον τοῦ κ. Ἀθ. Κουρούκῃ τυγχάνει ἐπίσης τὸ μεγαλειότερον καὶ καλειτέρον τῆς πόλεως ἐν τῇ κεντρικωτέρᾳ ὁδῷ, μὲ ὠραῖον ἐστιατόριον καὶ καλλίστην ὑπηρεσίαν. Εἶνε τὸ ἀξιοπρεπέστερον καὶ ἀξιολογωτάτον, συχνάζομενον ἀπὸ τὴν καλιτέραν ταξίν. Ἐπίσης καὶ τὸ ζαχαροπλαστεῖον τοῦ κ. Ἰγναντιάδου καὶ τὸ ἐδωδιμοπωλεῖον τοῦ κ. Ν. Σερραφείμ εἶναι καταστήματα ἀξιόλογα, περιποιούντα τιμὴν τῷ Ἑλληνισμῷ ἐν τῇ ζῆνῃ.

Τὴν ἐπιούσαν διερχόμενον τοῦ ἀτμοπλοίου τῆς γραμμῆς τῆς Ῥωσικῆς Ἐταιρίας, ἐπεβιβάσθη αὐτοῦ δια τὸν γῦρον τοῦ Πόντου, ὡς προείπον, καθῶσον τὸ Νοβοροσίσκ ἀποτελεῖ τὸ κέντρον τοῦ κύκλου δια τοὺς κατερχομένους ἐκ Ταϊγανίου, Ροστοβίου, Ἐκατερινούδαρ καὶ Κρίμσκαγα ἐπιβάτας. Καὶ ὅσοι μὲν θέλουσιν ἐπιβιβάσθαι εἰς τὰ διὰ τὴν Σεβαστούπολιν καὶ Ὀδησσὸν ἀτμοπλοῖα, ὅσοι δὲ τούναντιον λαμβάνουσιν τὴν γραμμὴν Ἄλτερ, Σουχοῦμ-Πότι-Βατούμ, τελευταίου ὁρίου τῆς Ἀσιατικῆς Ῥωσσίας, ὅπερ ἔπραξα καὶ ἐγώ.

Ἀπολυτος ἰσχύια ἐπεκράτει ἐν τῷ διαμερίσματι τῶν ἐπιβατῶν, ὅπου κατὰ τὸ σῆμα ἄλλοι μὲν ἀνεγίνωσκον ἐφημερίδας, ἄλλοι ἐφηνοῦσαν ἀγρυνούσιντες καὶ ἄλλοι παρετήρουν τὰς κινήσεις τῶν εἰσερχομένων καὶ ἐξερχομένων, διότι κατὰ τὴν ἐποχὴν ταυτην ἡ Ῥωσία παρουσίαζεν ὄσιν ἐντελῶς τρομακτικῆν, ἐνεκα τῶν συχνῶν ἐπιθετικῶν κρουσμάτων τῶν ἀναρχικῶν στοιχείων καὶ ἐν πλήρει μεσημέρᾳ καὶ ἐν βαθείᾳ νυκτὶ κατὰ τῶν φίλη

σῶων πολιτῶν καὶ καθ' ἣν ἐπιθέσεις καὶ χρηματικαὶ ἀραιμάξεις ἐγένοντο οὐ μόνον εἰς τὰ τραπεζικὰ γραφεῖα καὶ καταστήματα, οὐ μόνον εἰς τὰς ταχυδρομικὰς συνοδίας καὶ τὰ τραίνα, ἀλλὰ καὶ ἐντὸς τῶν ἀτμοπλοίων καὶ ἀδιακρίτως κατὰ παντὸς ἀτόμου, ὅπουδήποτε ὁ ἀναρχικὸς ἐνόμιζε τὴν εὐκαιρίαν κατὰλληλον νὰ ἐπιτεθῆ.

Καὶ τουντεῦθεν καθ' ἑκάστην συγκρούσεις καὶ φόνοι καὶ ἀραιμάξεις καὶ κλοπαὶ καὶ παράπονα καὶ συλλήψεις.

Ρούκι-βέρ! ἦτο τὸ σύνθημα τῆς ἐπιθέσεως, δηλ. «Ἄ» ὡ τὰς χεῖρας» καὶ ὁ δεχόμενος τὴν ἐπιθεσιν ὤφειλε νὰ ἐγείρῃ ἀμέσως τὰς χεῖρας καὶ νὰ ὑποστῇ ἔρευναν σωματικὴν καὶ ἀφαίρειν ἅπαντες ἀξίας πράγματος καὶ χρημάτων καὶ ἐν ἀντιστάσει νὰ λάβῃ σφαῖραν πολυκρότου ἐν τῷ στήθει, ὅπερ τῷ ἐπροβάλλετο. Καὶ ὡς ἐκ τούτου παντοῦ σχεδὸν ἔξωθι ὅπου ὑπῆρχε τοιοῦτος φόβος, θλίψις καὶ κατῆφεια κατεῖχε τοὺς πάντας.

Μετὰ τὰς συνήθεις φορτωτικὰς καὶ ἐκφορτωτικὰς ἐργασίας τῶν ἀτμοπλοίων, ἀπήραμεν ἐκ Νοβοροσίσκ καὶ ἀπὸ παρήμεριαν ἐπ' ἀρκετὸν ἄνωθι ἐπὶ τοῦ καταστρώματος καὶ παρηκολούθουν τὰς κινήσεις τοῦ ἀτμοπλοίου, βαίνοντος ἡμέρα παρά τας ἀποτόμους πλὴν ἡρέμους ἤδη ἄκτας τοῦ Καυκάσου, αἵτινες ἄλλοι μὲν πανύψηλοι, ἄλλοι δὲ χαμηλοὶ ἐκτείνονται προβάδην, καὶ ἐβεβαιώθη ὅτι εἰμεθα τοῦλάχιστον ἀσφαλεῖς διὰ τὴν νύκτα ἐκείνην, ἐν τῷ ὕπνῳ, ἂν μὴ ἀνατίναξίς τις ἀπρόοπτος τῶν λεβήτων τοῦ σκάφους μας ἐπήρχετο, κατῆλθον εἰς τὴν καμπίναν μου καὶ παρεδόθημ ἐἰς τὰς ἀγκάλας τοῦ Μορφέως, ἄρκετὰ κεκοπιτικῶς τὸ τε σῶμα καὶ τὸν νοῦν, μολονότι πλέον εἰκοσάδος ῥώσων ἐκοιμῶντο, τινῶν μάλιστα κάπως ροχαλιστικῶς ἐν τῷ αὐτῷ δωματίῳ, καθῶσον τὰ ρωσικὰ ταῦτα σκάφη ἔχουσι τοὺς κοιτώνας οὕτω κεινοὺς καὶ οὐχὶ ὅπως τὰ ἰδικὰ μας κατὰ μικρὰς καμπίνας διὰ 2—4 άτομα.

(Ἐκκολουθεῖ)

ΑΛΗΘΕΙΑΙ

Τὸ ψεῦδος εἶναι ταπεινοτικόν. Πάντες ἐπιθυμοῦμεν νὰ εἰπώμεν, ὅτι αὐδέποτε ἐψεύσθημεν καὶ τοῦτο λέγοντες ψευδόμεθα.

Τὸ χάρτον φοβεῖται τὸν παγετὸν καὶ ὁ παγετὸς τὸν ἥλιον οὕτω καὶ ὁ κακὸς ἄνθρωπος εὐρίσκει πάντοτε ἄλλον χειρότερον, ὅστις τῷ ἀποδίδει τὰ ἴσια.

Πόσον λυπηρὰ θὰ ἦτο ἡ τῆς ἱστορίας τῆς ἀνθρωπίνης καρδίας σελίς, εἰς ἣν θὰ ἐξετίθεντο πάντα τὰ μάταια καὶ φροῦδα κινήματα τῶν σπουδαιοτέρων τοῦ βίου πράξεων.

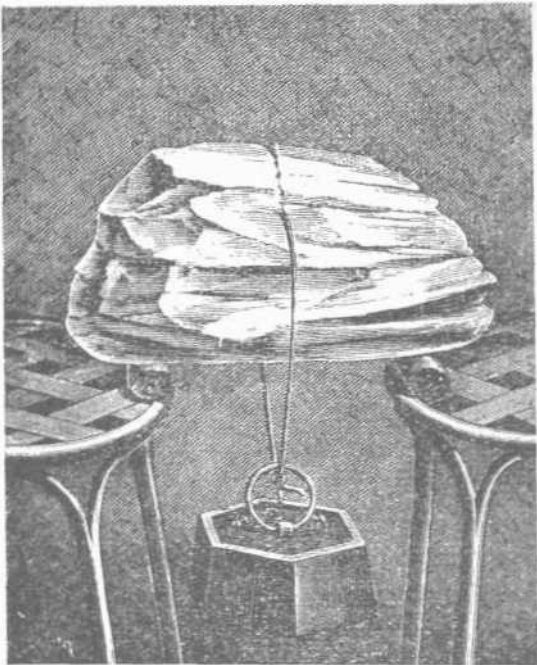
Τὰ ἐλαττώματα καὶ κί γελαιότητες ἐκάστου ἀνθρώπου εἶναι τὸ θῆραμα, τὸ κτήμα καὶ ἡ περιουσία τῶν ἄλλων.

ΕΠΙΣΤΗΜΟΝΙΚΟΝ ΠΑΙΓΝΙΟΝ

ΠΕΙΡΑΜΑ ΑΝΑΛΥΟΜΕΝΟΥ ΠΑΓΟΥ

ΤΟ ΚΑΤΩΘΙ σχήμα δίδει τὴν διάταξιν ἀξιωματικῶς σημειώτου πειράματος ἐπὶ τῆς ἀναλύσεως τοῦ πάγου :

Θέτομεν τεμάχιον πάγου ἐπὶ τῶν ἄκρων δύο σιδηρῶν καθισμάτων καὶ περιβάλλομεν αὐτὸν διὰ σιδηροῦ σύρματος, ἐφ' οὗ κρεμῶμεν βάρος πέντε χιλιογράμμων. Τὸ σύρμα φυσικῶς κατ' ὀλίγον θὰ εἰσδύσῃ ἐν τῷ πάγῳ, ἕως οὗ μετὰ



τινα χρονικὴν διάστημα διέλθῃ ἐντελῶς αὐτό, τὸ δὲ βάρος θὰ πέσῃ ἐπὶ τοῦ ἐδάφους, χωρὶς ἐν τούτοις ὁ πάγος νὰ διακριθῇ.

Τί συμβαίνει ἐπὶ τοῦ προκειμένου ; Διὰ τὴν δὲν διασπᾶσθαι ὁ πάγος ; Ἀπλούστατον, διότι ἐφ' ὅσον τὸ σύρμα εἰσέδουεν ἐντὸς τοῦ πάγου, ἡ κατασκευαζομένη σχισμὴ ἐπανεκλείετο ἄνωθεν ἐκ τοῦ διαλυομένου πάγου, ὅστις μετεβάλλετο εἰς ἐξαιρέτηρον κολλητικὸν ρευστόν.

Σχετικὸν συμπέρασμα.

Ἡ χιών καὶ ὁ πάγος ἐν ὄρα χειμῶνος δύνανται νὰ χρησιμεύσωσιν εἰς πολλὰ σχετικὰ πειράματα. Ἴδου ἐν : Λάβετε δύο τεμάχια ὑψίσματος τοῦ αὐτοῦ μεγέθους, μύρον καὶ λευκὸν καὶ θέσατε ταῦτα ἐπὶ τῆς χιόνος, ὅπου τὰν εἶτι αἱ ἀκτίνες τοῦ ἡλίου ἐκπέμπονται ἐπὶ τῆς γῆς. Μετὰ τινα χρονικὴν διάστημα ἄρα κατὰ βραχὺ, θὰ παρατηρήσῃτε, ὅτι ἡ ὑπὸ τὸ μύρον ὑψίσμα χιόνος θὰ ἔχει λύσθη πολὺ ἀφθονώτερον τῆς εὐρισκομένης κατὰ τὴν τοῦ λευκοῦ ὑψίσματος. Διότι τὸ μέλαν χρώμα ἀπορροφᾷ περισσοτέρην θερμότητά τοῦ λευκοῦ. Ἐὰν δὲ ἐγγίξῃτε

τὰ δύο ὑψίσματα, θὰ παρατηρήσῃτε τὴν διαφορὰν τῆς θερμοκρασίας.

Τούτωνθεν ἐξηγεῖται διὰ τί προτιμῶνται τὰ λευκὰ ἐνδύματα ἐν τοῖς θερμοῖς κλίμασι.

Φ. Π.

ΩΦΕΛΙΜΟΙ ΓΝΩΣΕΙΣ

Μουσιακῆς μελιτζάνης.

Κόπτομεν 10 μελιτζάνες εἰς ψιλὰς φέτας. Τὰς τηγνίζομεν μετὰ πάχος καὶ βούτυρον. Πίρνομεν κατόπιν ἓνα ταψί, τὸ ἀλείρομεν μετὰ βούτυρον, ρίπτομεν γαλέτα ψιλὴ. Θέτομεν ἓνα στρώμα μελιτζάνης τηγανισμένης, ἓνα στρώμα τυρὶ τριμμένον (κεφαλοτύρι), ἔπειτα πάλιν μελιτζάνες καὶ τυρὶ, ἕως νὰ φθάσωμεν εἰς τὸ μέσον. Ἐχομεν ἑτοιμον κιμῶν βωδινόν, ὡς ἐξῆς : Ψιλοκόπτομεν κρέας, ρίπτομεν ἐντὸς αὐτοῦ βούτυρον καὶ κτηνημένα αὐγά καὶ τὸ βάζομεν νὰ βράσῃ, ἕως ὅτου μαλακώσῃ καλῶς. Στρώνομεν ἔπειτα εἰς τὸ ταψί αὐτὸν τὸν κιμῶν καὶ ἔπειτα ἀρχίζομεν πάλιν μελιτζάνες καὶ τυρὶ, μέχρις ὅτου τελειώσωσιν.

Ἐχομεν κτυπημένα 2 ἢ 3 αὐγά μαζὺ μετὰ ὀλίγον ἀλευρι Τεργέστης, ἀλευρόνομεν μετὰ αὐτὰ καλῶς τὸν μουςακῶν, ρίπτομεν βούτυρον ἀρκετὸν καὶ τὸ στέλλομεν εἰς τὸν φούρνον.

Φασόλια φρέσκα μετὰ αὐγά τηγαντά.

Πίρνομεν τὰ φασόλια, τὰ καθαρίζομεν καλῶς, τὰ κόπτομεν εἰς μικρὰ τεμάχια. Βάζομεν εἰς μίαν κατσαρόλαν νερόν καὶ ἄλας, ἅμα δὲ βράζῃ ρίπτομεν αὐτὰ ἐντὸς. Μόλις ἑτοιμασθοῦν, τὰ στραγγίζομεν καὶ ἔχομεν ἑτοιμον βούτυρον ἢ φρέσκο ἢ κοινόν καὶ τὰ σωτάρομεν.

Τηγνίζομεν ψαμάκια καὶ αὐγά, βάζομεν τὰ φασολάκια εἰς τὸ μέσον καὶ τὰ αὐγά τριγύρω.

Τὰ προσφέρομεν ὡς πρῶτον φαγητόν.

ΜΙΑ ΣΥΜΒΟΥΛΗ ΕΚΑΣΤΟΤΕ

Νευρολογία.

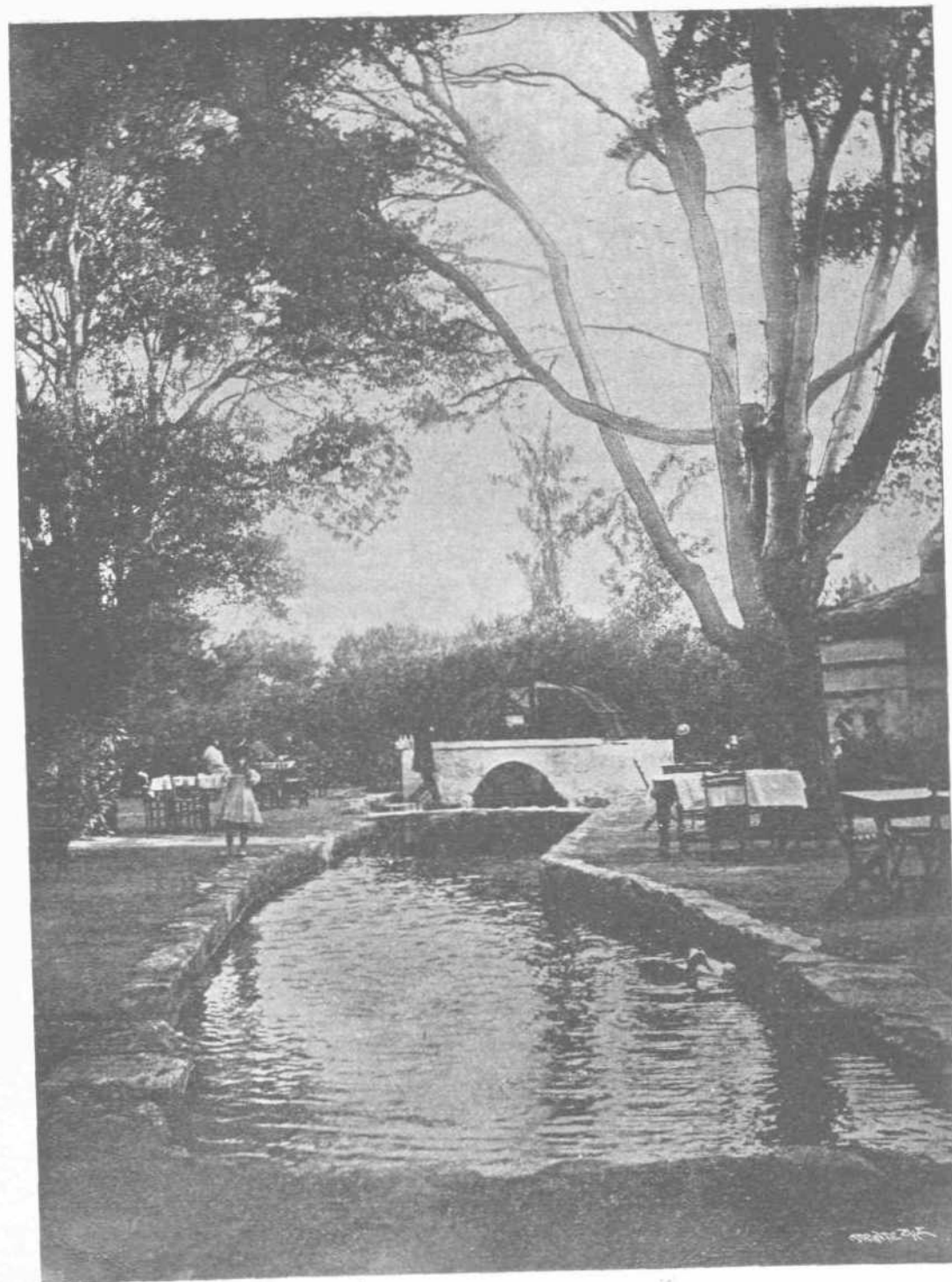
Κάποτε, ἀλλὰ σπανίως πιάνεται τις εἰς τὰ νεῦρα, εἰς τὰ μέρη τῶν κλειδιῶτων τῶν ὀστέων, μετὰ πόνους ἀνυποφόρους, χωρὶς νὰ δύναται νὰ κινηθῇ καὶ οὐδὲν μέσον ἰατρικόν ἢ γυναικειῶν συντελεῖ πρὸς ἀμεσὴν θεραπείαν. Τί εἶναι ;

Νευροκαθλιπέυμα, βγάσιμο τῆς χειρὸς ἢ τοῦ ποδός, κατεστρατιὰ καὶ διάφορα ἄλλα ὑπόστατον, χωρὶς τὸ παράπαν νὰ εἶναι ἐν τοιοῦτον τι. Εἶναι ἀπλῶς νευραλγία ἢ τοῖς ἀποσκληρώσεως ἢ ψύχρασις τοῦ νεύρου μετὰ μεγάλην θερμότητα ἐξ ὑπερκοπώσεως ἢ στενοχωρίας, ἢ χειροτερεύουσα διὰ βλαβερῶν ἐντρίβων ἢ φαρμάκων κλπ.

Ἐνταῦθα χρειάζεται ἀπόλυτος ἡσυχία τοῦ πάσχοντος μέρους μετὰ ἐλαφρῶν ἐντρίψεων διὰ θερμὸν ἐλαίου ἀπὸ ὄρας εἰς ὄραν.

Ἐνίοτε δύναται καὶ 2 καὶ 3 καὶ 4 ἡμέρας νὰ διαρκέσῃ ὁ πόνος.

Ὁ ἰατρός δας



ΤΟ ΚΕΦΑΛΑΡΙ ΤΗΣ ΚΗΦΗΣΙΑΣ

Κεῖται πλησίον τῆς Κηφισίας, τοῦ θαυμασιωτέρου τῶν Ἀθηνῶν προαετίου, ἐνθα πλεῖστοι Ἀθηναῖοι καὶ ξένοι προσέρχονται ὅπως θαυμάσωσιν τὸ ὄραϊον τοπίον καὶ τὴν λαμπροτάτην ἐκεῖθεν ἀποψιν τῆς Πεντέλης καὶ τοῦ Σαρωνικοῦ Ἐνταῦθα εὐρίσκεται τὸ ψυχρότερον καὶ διαυγέστερον ὕδωρ τῆς Ἀττικῆς.



Η ΑΓΝΩΣΤΟΣ

ΚΑΘ' ΟΛΟΝ τὸ διάστημα, ὅπου ἔτρωγον εἰς τὴν σύνθεσιν ἐστιατόριον, εἰς παράδοξος ἄνθρωπος, τὸν ὅποιον εἶχον παρατηρήσει ὅτι με ἐξήταζε διὰ τοῦ βλέμματός του μετὰ προσοχῆς, δὲν ἔπαυε πράττων τοῦτο ἐξοκλουθητικῶς. Κατὰ τύχην δὲ αἱ τράπεζαι καὶ τὰ καθίσματα μὰς ἦσαν οὕτω πως διατεθειμένα, ὥστε μὰς ἐπέτρεπον νὰ βλέπωμεθα ἀνέτως. Ἦτο πρόσωπον με ὕψος ἀνήσυχον, ἀλλόκοτον, ἀλλὰ καὶ μελαγχολικόν, ὅπερ μοὶ ἐπροξένοι κάπως φόβον καὶ πρὸ πάντων οἴατον. Ἦτο γέρων; ἦτο νέος; δὲν ἠδυνάμην νὰ τὸ ἐννοήσω ἐν τούτοις αἱ ἰσχυρὰ χεῖρες του ἐνίστε ἔτρεμον σπασμοδικῶς, ἡ κόμη του ἐφκίνετο σχεδὸν λευκὴ καὶ οἱ κρόταφοὶ του ἐρητιδωμένοι ἀλλὰ ἡ γενικὴ φυσιογνωμία του δὲν ἐδεικνύετο γεροντικὴ. Οἱ ὀφθαλμοὶ του ὅμως, ὀφθαλμοὶ ἰσχυρογνώμονες, βαθεῖς, πλήρεις θλίψεως περιεργείας με προσεῖλκον πρὸς αὐτὸν πρὸ τὴν θέλησίν μου.

Παρατηρήθημεν τοσοῦτον πολὺ καὶ καλῶς καθ' ὅλον τὸ διάστημα τοῦ γεύματος, ὥστε δὲν μοὶ ἐφάνη παράδοξον, τὸ ἐσπερὰς ἐν τῇ αἰθούσῃ τοῦ σιδηροδρόμου νὰ ἔλθῃ πλησίον μου ὁ παράδοξος τῆς μεσημβρίας ἄνθρωπος οὗτος.

Ἐκάθησε πλησίον μου καὶ με ἠρώτησεν εὐγενῶς, ἐάν τῷ ἐπέτρεπον τοῦτο. Μετὰ μικρὰν δὲ σιωπὴν, μοὶ ὠμίλησε περὶ τοῦ καιροῦ, τοῦ ἀνέμου καὶ τῆς βροχῆς, οἷτινες δὲν ἔπαυον ἀπὸ τινῶν ἡμερῶν. Εἶτα ἐφέλλισεν: «Ὁ ξενοδόχος μου νομίζει, ὅτι αὐρίον θὰ ἔχωμεν ὠραῖον καιρὸν, αὐρίον. . . μάλιστα, ἀλλὰ ποῖος εἰςέυρει, εἶναι δυνατόν ποτέ;».

Καὶ χαμηλώσας τὴν κεφαλὴν, ἔπεσεν ἐκ τῆς τρεμουσῆς χειρός του τὸ σιγάρου του.

— Φοβοῦμαι, μήπως σὰς γίνομαι ἐνοχλητικὸς, μοὶ λέγει τότε αἰρῆνας με οἰκείωτερον τρόπον, ἀλλὰ, τί νὰ σὰς εἰπῶ, Κυρία, ὁμοιάζετε πρὸς τινὰ νέαν γυναῖκα, τὴν ὁποῖαν ἔχασα. . . καὶ, πραγματικῶς τὴν ἔχασα. . . ἐν τῇ καθαρᾷ ἐννοίᾳ τῆς λέξεως. . . Τῆς ὁμοιάζετε ὀλίγον. . . τὴν ζητῶ πάντοτε. Ἦτο σύζυγός μου. Με νομίζουν χῆρον, ἀλλὰ ἐγὼ δὲν εἶμαι διόλου βέβαιος, ὅτι ἡ σύζυγός μου ἀπέθανεν.

Καὶ παρατήρει περὶ αὐτοῦ με ὕψος παράφορον.

— Ὁ ἄνθρωπος αὗτος, ἐσκέφθην θὰ ἦναι εἰς ἀτυχῆς τρελλός. Καὶ ἡ πρώτη μου αὐτόματος κίνησις ὑπῆρξε νὰ μεταχειρισθῶ πρόσχημά τι, ἵνα ἀπομακρυνθῶ ἀπὸ τοῦ ἀνθρώπου τούτου τὸ ταχύτερον.

Ἀλλὰ τὸ ἐπιβλητικὸν αὐτοῦ βλέμμα με ἐσπασμένην αὐθιγὴν καὶ ἐμεινα ἐκεῖ κερφωμένη. Αὐτὸς ἐξηκολούθησεν:

— Ἐπιτρέψατέ μοι, Κυρία, νὰ σὰς διηγηθῶ τὴν ἱστορίαν μου. Ἐπιτρέψατέ μοι ὅμως καὶ νὰ σὰς παρατηρῶ, διότι μοὶ ἐνθυμίζετε τὴν νέαν ἐκείνην γυναῖκα ἐκ τῶν ὠραίων στάσεων σὰς καὶ ἀπὸ τὴν χάριν τῶν κινήσεών σὰς. Ὅμως εἶχεν ὀφθαλμοὺς κυκνοῦς. Ὡνομάζετο δὲ. . . ἀλλὰ διατὶ νὰ σὰς εἰπῶ τὸ ὄνομά της! Ἐγὼ τὴν ὠνομάζον Δικὴν μου. Ἦτο ὄνομα ἀποκλειστικῶς ἰδικόν της, διότι τῆς ἤρμοζεν.

Ἦτο γλυκεῖα, ὑποτακτικὴ καὶ τρυφερὰ, καλὴ καὶ ἀφωσιωμένη. Οὐδεμίαν γυνὴν θὰ ἠδύνατο κάλλιον αὐτῆς νὰ προξενήσῃ εἰς ἄνθρωπον τὴν ἐντύπωσιν, ὅτι ἦτο ἰδική της, καὶ μόνη ἰδική της. Ἦτο πράγματι ἰδική μου. . . Ὅπως τὸ ὕδωρ, ὅπως ὁ οἶνος ἐντὸς τοῦ δοχείου, ὅπερ τὰ περιέχει. Δὲν ἔκαμνεν ἄλλο, εἰμὴ νὰ με καθιστᾷ εὐτυχῆ καὶ νὰ μοὺ ἀρέσκῃ ὁ δὲ χαρακτήρ της ἦτο γλυκὺς καὶ θαυμασιός. Χωρὶς νὰ εἶναι κατηφής, ἠγάπα τὴν σιωπὴν, τὰς ὄνειρο-πωλήσεις, ἡ δὲ ἀφωσὸς αὐτῆ παρούσῃ της μ' ἐνέπλησεν χαρῆς καὶ ἠδονῆς. Ἐὰν εὕρισκον ποτὲ νὰ τῆς κάμω παρατηρήσεις, θὰ ἦτο ἐντελῶς οὐτιδανὸν ζήτημα. Τὴν ἔκρινον δὲ πάντοτε μετὰ ἐλαφρῆς λύπης καὶ πάντοτε μετενόουν, διότι πάντοτε εἶχε δίκαιον. Ἀλλὰ τέλος ἦτο καὶ ὠραία, με ἠγάπα, τὴν ἐλάτρευον καὶ ἤμην εὐτυχής.

Ἡμέραν τινὰ, Κυρία, ἐξῆλθεν, ὅπως πάντοτε. Ἐξῆλθεν. . . ἔφερε φέρμα βραχὺ, κυκνοῦν, λευκὸν ὑποκαμισάκι, ὑποδήματα ὑπόξανθα, περικνημίδας τοῦ αὐτοῦ χρώματος, μέγαν ψάθινον πῖλον κυκνοῦν με μακρὰς πτέρυγας, ὅπως τὰς ἐσυνήθιζον ἡ δὲ κόμη της ξανθόχρωμος, τῇ βοήθειᾳ ὀξυγονικοῦ ὕδατος, ἐξωγούτο ἐπιχαρίτως ὑπὸ τὸν πῖλον τοῦτον καὶ τῇ προσέδιδε μορφὴν γλυκυτάτην, ὡς ἄνθος ἀνοιξιασίου. Ἀναχωροῦσα με ἠσπάσθη, ἦτο δὲ ὕψος ἠσυχος καὶ χαρίεσσα. Αὕτη λοιπὸν ἦτο ἡ Δικὴ μου, ἡ χαρὰ μου, ἡ εὐτυχία μου, τὸ πᾶν μου.

«Μετὰ τὴν ἀναχώρησίν της, παρατήρησα, περιεργόμενος τὸ δωμάτιόν της, ὅτι εἶχε λησμονήσῃ εἰς τὸ κύπελλον τὰ δακτυλίδιά της, τὸ ὀρολόγιόν της καὶ τὴν κερρίδα της, με τὴν ὁποῖαν εἶχε τὴν συνήθειαν νὰ κερφῶνῃ ἐπὶ τοῦ ἐνδύματός της μικρὰν ἀνθοδέσμη.

Ἐπερὶ δὲν εἶχε παρέλθῃ, ὅπου ἐκτύπησάν εἰς τὴν ἐξώθυρον. Ἦμην εἰς τὸ πλησίον δωμάτιον καὶ ἠτοιμαζόμεν καὶ ἐγὼ νὰ ἐξέλθω. Ἐξήτουν τὰ χειρόκτιά μου. Ὁ ὑπηρετὴς δὲν μετέβη ἀμέσως νὰ ἀνοίξῃ καὶ ἐπανεκρούσαν τὴν θύραν.

Ἀνοπομονῶν δὲ ἠνοιξα ὁ ἴδιος καὶ εἶδον κατ' ἀρχῆς χωρὶς νὰ ἐννοήσω, κατόπιν με ἀπερίγραπτον φρίκην, ἀνθρώπους, οἷτινες ἐκράτουν φορεῖον, σκεπασμένον με σινδόνην».

Ὁ δυστυχῆς οὗτος ἄνθρωπος ἐστάθη πρὸς στιγμὴν. Παρατήρησε καλῶς τοὺς ὀφθαλμοὺς μου, τὴν ρίνα μου, τὸ στόμα μου, ὅλον μου τὸ ζῶν πρόσωπον, κατόπιν δὲ τρέμων, ἐξηκολούθησε:

— Φαίνεται, ὅτι ἦτον ἐκείνη. Ἐκείνη! Πρὸ μιᾶς ὥρας ὕγιης καὶ ὠραίας! Τὸ πρόσωπόν της ἦτο ἀγνωρίστον. Δὲν γνωρίζω τί φρικτὸν πρᾶγμα συνέτριψε τὴν κεφαλὴν της, τὸν λακμόν της. Τὸ λοιπὸν μέρος τοῦ σώματος ἦτον ἀβλαβές. Ἀλλὰ δὲν θέλω νὰ σὰς προξενήσω φρίκην, περιγράφον τὸ τί εἶχε γίνῃ. Θέλω νὰ σὰς εἰπῶ ἄλλο πρᾶγμα ἀκόμη.

Ἀὐτὸ ἐγένεον πλησίον τῆς οἰκίας μας. Διήρχετο ὀγγίωρα τὴν ὁδὸν καὶ διευθύνετο πρὸς τὸ ταχυδρομεῖον. Εἰς τὴν συνοικίαν τὴν εἶδον, μίαν οἰκοφύλακα, μίαν ἀνθοπώλις καὶ μετὰ τὸ γεγονός, εἶπον, ὅτι τὴν ἐγνωρίζον ὅλοι καὶ ἔδωσαν τὴν διεύθυνσίν μου καὶ τὸ ὄνομά μου.

«Ὁ ἰατρός ἠθέλησεν (πράγμα ἀνωφελές) νὰ ἐκδύσῃ τὴν δύστυχον μικρὰν ἀποθαμμένην!! Ἦμην ἐκεῖ ὡς ἄγριος καὶ τρελλός. Ἐβγάλα ὁ ἴδιος μίαν ἐπιστολήν, τὴν ὁποῖαν εὗρον μετὰ τοῦ κορσέ καὶ τοῦ φορέματός της. Μίαν ἐπιστολήν. . . Τὴν ὁποῖαν ἀνέγνωσα. . .

Ἀδὲν ἦτο ἀκόμη τελειωμένη. Ἦτο ὁ χάρτης τῆς Δικῆς μου. Ναι, ἀλλὰ τόσο ἄνθρωποι μεταχειρίζονται τὸ ἴδιον σχῆμα, προτιμοῦν ὅλοι σχεδὸν αὐτὸ τὸ κυκνοῦν χρώμα. Δὲν μοὶ ἦτο εὐκόλον νὰ ἀναγνώσω τὴν διεύθυνσιν τῆς ἐπιστολῆς, διότι τὸ αἶμα ἔρρεεν ἐπὶ τοῦ φακέλλου. Ἀλλὰ ἔσωθεν, ὁ χάρτης δὲν ἦτο στιγματισμένος. Ἦτο ἐπιστολή, τὴν ὁποῖαν ἡ Δικὴ μου, ἀνευ ἀμφιβολίας, εἶχε γράψῃ καὶ τὴν ὁποῖαν αὕτη ἐστελλεν. Ἦτο. . . τὸ γράψιμόν της. Ἀλλὰ ὅλοι αἱ γυναῖκες τῶρα, ἔχουν τὴν ἰδικὴν γραφὴν, λεπτὴν καὶ ὀξεῖαν, με μεγάλας τακτικὰς γραμμὰς. Ἦ ἐπιστολὴ αὕτη ἤρχιζεν οὕτως: «Φίλιππε, ἀγαπητέ μου».

«Καὶ ἐξηκολούθει με τὰς πλέον τρελλὰς φράσεις, τὰς πλέον φλογερὰς, τὰς πλέον παραλόγους καὶ περιπαθεῖς, ἅς μίαν γυνὴ δύναται νὰ γράψῃ εἰς ἄνθρωπον, τὸν ὅποιον λατρεύει φράσεις φλογεροτάτας, συναμα καὶ λυπηρὰς, ὅπως πᾶν ὅ,τι ἐμπνέεται ἀπὸ δυνατόν καὶ εἰλικρινές αἰσθημα: πρᾶγμα τὸσον κρυφίως μασκινζόμενα, τὸσον λαμπρῶς περιπαθέστατα, ὅπου αἱ σελίδες, εἰς τὰς ὁποίας ἦσαν γραμμέναι, ἔτρεμον εἰς τὰς χεῖράς μου, ὅπως τὸ σιγάρου μου, πρὸ ὀλίγου ἰδχτε. Αἱ χεῖρες μου τρέμουν πάντοτε, Κυρία, ἀπὸ τῆς στιγμῆς ἐκείνης!

«Ἦ ἐπιστολὴ αὕτη δὲν ἦτον ὑπογεγραμμένη. . . ὅχι, δὲν ἦτο! Καὶ ὡς ἐκ τούτου οὐδὲν ἀπεδεικνυεν ἐνοχίαν—ὁ χάρτης, ὁ χαρακτήρ εἶναι

ἀποδείξεις;—ὅτι ἡ Δικὴ μου τὴν εἶχε γράψῃ;

«Τίποτε λοιπὸν δὲν ἐδεικνυεν, ὅτι ἦτο ἡ Δικὴ μου, ἡ δυστυχῆς αὕτη κατάκειται σὰρξ, ἐνοχος. Καὶ ἠνόησα τότε, Κυρία, ὅτι ἡ γυνή, ἡ ὁποία εὕρισκετο ἐκεῖ, ἡ γυνὴ αὕτη, ἥτις εἶχε γράψῃ τὴν ἐπιστολήν, δὲν τὴν ἐγνωρίζον, ὅπως δὲν ἐγνωρίζον καὶ αὐτὸν τὸν Φίλιππον, πρὸς τὸν ὅποιον ἀπευθύνοντο αἱ ἐρωτικαὶ αὐταὶ φράσεις. Δὲν ἦτον ἡ Δικὴ μου. . . Τὸ δὲ γράψιμόν; Ἐπαναλαμβάνω ἀκόμη, ὅτι δὲν ἦτο ἀρκετὴ ἀπόδειξις. Τὸ κυκνοῦν αὐτὸ φορέμα, τὸ ὑποκαμισάκι, τὰ κίτρινα ὑποδήματα, αἱ χεῖρες τῆς ἀνευ δακτυλιδίων; . . . Μήπως ἀπειροὶ νέαι γυναῖκες, εἰς Παρισίους, δὲν φοροῦν ἰδικὰ ἐνδυμασία, χιτῶνα, ὑποδήματα, δὲν δύναται νὰ ἔχουν καὶ χεῖρας ἀνευ κοσμημάτων; Εἰς διαφόρους ἐποχὰς, κατὰ διαφόρους βρογερὰς ἡμέρας, αἱ γυναῖκες δὲν ἐνδύονται σχεδὸν ὁμοίως, κατὰ τὸν συρμόν, τὴν ἐποχὴν, ὅπως ὁ καιρὸς τοῖς ἐπιβάλλει; Δὲν ἠδυνήθησαν νὰ εὕρουν τὸ σακκίδιον, ἐντὸς τοῦ ὅποιου ἡ Δικὴ μου ἔθετε τὰ ἐπισκεπτήριά της, τὸ κυτίον τῆς πούδρας, τὰ χρήματά της. Δὲν ἐτόλμησαν μ' ὅλον τοῦτο νὰ μοὺ βεβαιώσουν, ὅτι ἦτο πραγματικῶς ἐκείνη! Ἦ θαλαμηπόλος τῆς ἐγνωρίσε τὰ ἐσώρουχά της, τὴν κόμην της. . .

Μήπως χίλιαι ἄλλαι νέαι δὲν ἔχουν τὴν ἰδικὴν ὀξυγονικὴν κόμην; ἐσώρουχα λιὰ ροζ; τῆς Δικῆς μου δὲν εἶχον μάρκαν. Ὁ ἰατρός μοὺ εἶπεν: «Εἶναι οἱ βραχιόνες της, αἱ χεῖρες της, τὴν ἐξήτασα. . . αἱ κνήμαι της. . . τὴν ἐνεβολίασα ἐκεῖ τὸ παρελθὸν ἔτος» . . .

Ἀλλὰ οἱ ἰατροί, οἱ ὁποῖοι βλέπουν καὶ ἐξετάζουν καθημερινῶς τόσα καὶ τόσα διάφορα πρόσωπα, δύναται νὰ ἐνθυμῶνται;

Ἐγὼ, γνωρίζω, Κυρία, γνωρίζω ὅτι δὲν ἦτον ἡ Δικὴ μου. . . ἡ Δικὴ μου εἶναι τὸσον ραθυμῶς, τὸσον τελείως ἀγνή, ἡ Δικὴ μου δὲν ἦτο δυνατόν νὰ γράψῃ τὴν ἐπιστολήν αὐτήν. Ἦ Δικὴ μου δὲν ἠδύνατο ν' ἀγαπήσῃ οὐδένα τοιοῦτοτρόπως. Ἦ Δικὴ μου, ἥτις ἀπάντα με τῶσιν ἤρεμον τρυφερότητα εἰς τὸν μέγαν ἐρωτὰ μου, ἡ Δικὴ μου ἡ τὸσον λεπτή, ὡς κοιλία, ἡ τὸσον ἀφελῶς πλασμένη, διὰ νὰ ἐννοῇ καὶ δοκιμάζῃ τὰς βρασάνους τῆς καρδίας, ἡ Δικὴ μου, αὕτη λέγω, ἦτον ἀνίκανος ν' ἀγαπήσῃ τινὰ, τοιοῦτοτρόπως. Καὶ ἐάν, ὅπερ ἀδύνατον, τοῦτο ἐγένετο, δὲν θὰ ἠδύνατο νὰ ἐκφράσῃ τὸσον ἰσχυρῶς, τὸσον βαθεῶς, τὴν ἀγάπην της, τὴν ἐπιθυμίαν της, τὴν ἠδυπάθειάν της, ὡς καὶ τὸν ὑψουλον καὶ μυστηριώδη πόνον, ὅστις δηλητηριάζει τὰς ὠραιοτέρους μέθας. Ἦ γυνὴ αὕτη δὲν ἦτο ἡ Δικὴ μου. Μοὺ ἐπνεύσαν εἰς τὴν οἰκίαν μου μίαν ἀγνωστον ἀποθαμμένην, ἐνῶ ἡ Δικὴ μου ἐξηφανίσθη. . . Αὐτὸ εἶναι ἀληθές. . . καὶ ἐκείνη ἴσως νὰ ἔχη ἀποθάνῃ. . . Ἀλλὰ δὲν ἦτον αὕτη ἡ ἀποθαμμένη.

«Με εξέλαβον ως τρελλόν—εξηκολούθησε— διότι ήρνήθη να αναγνωρίσω ως το σώμα της γυναικός μου εκείνο της παραδόξου έρωτοτρόπου. Με εξέλαβον ως τρελλόν, διότι έστειλα προς ανακάλυψιν της Δικής μου όλας τας Αστονομίας και όλα τα πρακτορεία, αλλά μέχρι σήμεραν φεῦ! ακάρπως.

— Με έλαμβάνουν ως τρελλόν, διότι την αναζητώ ο ίδιος ανά μέσον του κόσμου. Διατί ανεχώρησε, θά μ' έρωτήσετε; (και με ύφος εμπιστευτικόν, προσέθηκε): «Ίσως να μου την έκλεψαν, όπως κλέπτουν εν παιδίον...διότι ήτο τόσο μικρά, τόσο αδύνατος... ή ίσως τῆ συνέβη ατύχημά τι... δέν ειξεύρω ποτε, δέν ειξεύρω ποῦ.

Αλλά βεβαίως δέν έκρυπτεν εις το στήθος της τοιαύτην έπιστολήν, ως ή έπιστολή, την οποίαν ανέγνωσα και επί της οποίας ειχε χυθῆ αίμα.

Αλλά θά έπανεύρω την Δικήν μου, ίσως... εάν ζῆ... Και διατί δέν θά ζῆ; Διότι ή κυκνόχρους αὐτή γυνή, ή οποία δέν ειχε πλέον πρόσωπον και ή οποία έφερεν επί της καρδιάς της το μυστικόν της αγάπης, ή γυνή αὐτή δέν ήτο εκείνη, την οποίαν ήγάπων και ή οποία με ήγάπα»...

Επειδή δε εσιώπων, με ήρώτησε με τρέμουσαν φωνήν, αίφνηδίως δειλήν, με βλέμμα ἡμῶν διαφορετικόν, πλέον δικπεραστικόν, αλλά και λυπηρότατον;

— Διατί... πολλάκις αμφιβάλλω! Τότε ειμαι ακριβώς τρελλός, δέν εἶν' ἔτσι; τρελλός! τρελλός! «Α! κυρία, σεῖς, ή οποία ὁμοιάζετε ὀλίγον με την Δικήν μου, απαντήσατε! Πιστεύετε, πιστεύετε λοιπόν, ὅτι ή έπιστολή αὐτή έγράφη ὑπό τῆς γυναικός μου, τῆς ἰδικῆς μου γυναικός; Πιστεύετε, ὅτι ή ἀποθιχμμένη αὐτή ήτον ή Δική μου, ή λατρευτή Δική μου, ή Δική μου, ήτις με ήγάπα;»

Και ήγέρθη το πρόσωπόν του εδεικνυε τόνσην τραγικήν αγωνίαν, ὥστε οἱ ὀφθαλμοί μου εδάκρυσαν.

— «Όχι! Κύριε, ὄχι, τῶ λέγω τότε και σχεδόν, χωρίς να θέλω: ὄχι... Ἦτο μία ἄλλη, δέν ήτο ή γυνή αὐτή ή Δική σας!

(Ἐ τοῦ γαλλικοῦ) Ἄντιόνη Η....



ΕΥΔΟΣΙΑ Ν. ΠΑΛΑΜΑΡΗ

Εἶναι ή τόσο πανηγυρικῶς παμψηφεί ὑφ' ὄλου του δικαστηρίου τῶν συνέδρων ἄθωωθείσα κόρη Ευδοσία Παλαμάρη, εκ Μανσοῦρας ήτις έπυροδόλησε τὸν ἀρπαγα τῆς τιμῆς της Κ. Καρακατσάνην, τῆ 11 Σεπτεμβρίου 1906, ἔξωθι του Δημοτικοῦ Θεάτρου Ἀθηνῶν. Κατά τὴν δίκην, γενομένην τῆ 4 Ἀπριλίου 1907, έπεδειξαν τοσαύτην ευγλωττίαν, ευθυκρισίαν και έτοιμότητα εις τὰς ἀπαντήσεις της, ὥστε ἠναγκάσθη ὁ εἰσαγγελεὺς κ. Τσέλλος να τῆ παρατηρήσῃ:

— Και πῶς σὺ οὕτω ἀνεπτυγμένη παρέδωκες ὅ,τι πολύτιμον ειχες;

— Ἡ γυνή, κύριε εἰσαγγελεῦ, τῶ ἀπάντησεν, εχει τὴν καρδίαν και ὁ ἀνὴρ τὸν νοῦν!

Φ. Π.

Ὁ σταθερός ἄνθρωπος ὁμοιάζει με λαμπάδα ἀνημμένη. Στρέφον αὐτὴν πρὸς τὰ κάτω ή πρὸς τὰ ἄνω θά στραφῆ.

Ἡ ὕψος τοῦ μὲν ἱκτροῦ δέν πρέπει ποτε να εἶναι κλειστή, τοῦ δὲ ἱερέως ὀρεῖται να εὑρίσκειται πάντοτε ἀνοιχτή..

Οἱ ἄστωτοι και οἱ φιλάργυροι ὁμοιάζουν κατὰ τοῦτο: οἱ μὲν πρῶτοι φονεύουσι τὸ ἀργύριον, οἱ δὲ δεῦτεροι τὸ ἀφίνουσι να κηται νεκρὸν.



ΕΥΤΡΑΠΕΛΑ

Ὁ δικαστής. Και διατί, κατηγορούμενε, όταν σε συνέλαβον ἐπ' αὐτοφώρῳ, κλέπτοντα, ἔκρυψες τὸ ἀληθές σου ὄνομα;

Ὁ κλεπτης. Βέβαια, κ. Πρόεδρε, δέν ήθελα να εκθέσω τὸ ἀληθές μου ὄνομα με τόσο μικροδουλεϊά.



Κατὰ τὰς διακοπὰς της Βουλῆς εις βουλευτῆς ἐπισκέπτεται τὸ Μενίδι.

— Τί ὠραίο χωριό, ὅπου ἔχετε, ἔλεγεν εις τοὺς πρῶχοντας, λαμπρὰ χωράφια, ὠραῖον κλίμα, τίποτε δέν ἄλλαξε.

Και εις τῶν χωρικῶν ἐπεμβάινων:

— Μὰ ξεύρετε, κ. βουλευτά, ἡμεῖς συνειθίζομεν μόνον κατὰ τὰς παραμονὰς τῶν ἐκλογῶν να ἀλλάζουμε.



Μετὰ τὴν ἐπιστροφὴν τοῦ Δημάρχου, ἐξ Εὐρώπης.

— Αἶ, Κύριε Δήμαρχε, τί μὰς ἔφερες ἀπὸ τοῦ Παρισι και τῆ Λόντρα, δέν αμφιβάλλω, ἔτι θὰ μὰς ἔφερες πολλὰ δῶρα.

Και ὁ Δήμαρχος διαλισθαίνων:

— Ὡ πολλά, πολλά, ἀλλὰ πρέπει να ἔχω καιρὸν να σας τὰ εἶπω, πολλὰ νέα πράγματα ἔχω να σας εἶπω.

— Μὰ αὐτὰ τὰ βλέπομεν και εις τὰς ἐφημερίδας, τῶ ἀπαντᾷ ὁ Σύμβουλος κ. Κ... ἐπακαθέτων τὸν πῖλον ἐπὶ της κεφαλῆς.



Πρόκειται περὶ καταργήσεως της θανατικῆς εκτελέσεως.

— Ξέρεις, Γιάννη, ὁ βουλευτής μὰς ἔλεγε χθές, ἔτι θὰ ζητήσῃ ἀπὸ τὴν Βουλὴν τὴν καταργήσιν της λακμητόμου, διὰ τοὺς Ἀθηναίους και Κερκυραίους μόνον, ὄχι ἡμῶς και διὰ τοὺς ἐπαρχιώτας.

— Καλὰ εἶπες, ποτε δέν ήκουσα Ἀθηναίων ή Κερκυραίων ἐπὶ της λακμητόμου.

— Ἀφοῦ αὐτοῖς πρέπει να μὰς σκοτώουν, ἔπρεπε δι' αὐτοὺς να καταργηθῆ.

— Εἶδες, Γιάννη, ἐβγήκαν τὰ νέα ἑκατοντάδραχμα...

— Μωρὲ ἐγὼ δέν εἶδα, ἀδελφέ, οὔτε τὰ παλαιὰ ἀκόμη!



Μεταξὺ πτωχῶν νεκνίδων:

— Καλὲ ξέρεις, τώρα μὰς πέρνουν για τηλεφωνήτριες, 50 δρ. τὸν μῆνα...

— Κακὸ χρόνο να ἔχουνε ποῦ μὰς πήρανε για ξεβγαλμένες. Σὰν ήτανε να ἐργαζόμεθα με ἄνδρας, δέν πηγαίναμε εις τὰ καταστήματα να πέρνομα 100 και 200; Ἡ Ἑλληνίδες εἶναι βουνήσιες και ὄχι πεδιατίσιες.



Μεταξὺ δύο χωρικῶν.

— Ἀλήθεια, τόσο καιρὸν, ὅπου δέν ήτανε τελέφωνα, πῶς ἔκκνεν ὁ κόσμος;

— Να, ὅπως μιλάμε στα μακρὰ, ἐφώναζον δυνατώτερα ή στέλλανε γραμματῆ.

— Τί σοῦνε αὐτὴ ή μόδα!



Εἰς πρίγκηψ ἐρωτᾶται εις τὰς ἐξετασεις περὶ τοῦ καθηγητοῦ του:

— Ἡ Ὑψηλότης σας, ὑψηλότατε, δύναται να μὰς εἶπῃ, τί εἶνε ή γῆ μας, ή οποία περιστρέφεται, οὐχι ὅπως τὴν καθορίζει ή Γεωγραφία, ἀλλὰ ὅπως τὴν ἐνοσεῖτε σεῖς;

— Μάλιστα, ή γῆ εἶναι μία σφαῖρα στρογγύλη, ἀπὸ πέτρα, νερὸ και χῶμα, τὴν ὁποίαν πατοῦμεν με τοὺς πόδας, ὅταν εὑρίσκειται κάτω ήμῶν και ή ὁποία μὰς πκτει, ὅταν εὑρίσκειται ἄνω ήμῶν.

Ὁ καθηγητῆς σκέπτεται! τὸ ἀκρατήριον χειροκρατεῖ.



Ἐτερος πρίγκηψ ἐρωτηθεῖς ἄλλοτε περὶ τοῦ αὐτοῦ ἀντικειμένου περὶ τινος κυρίας, ἀπάντησεν εὐχαρῆς!

— Ἡ γῆ εἶναι καιτὰς δακρῶν διὰ τοὺς πτωχοὺς και καιτὰς εὐτυχίας διὰ τοὺς πλουσίους.





Ἐκμεταλλευσόμενα μικρά παιδιά, διαστρεβλοῦσι ταῦτα καὶ καθιστῶσι κατάλληλα πρὸς ἐπατεῖαν.

ΑΛΗΘΕΙΑ ΚΑΙ ΨΕΥΔΕΙΣ ΑΝΑΠΗΡΟΙ

ΠΕΡΙΕΡΓΟΣ συνέλευσις ἀναπήρων ἐγένετο ἐσχάτως ἐν Μασσαλίᾳ, ἐξ ἀφορμῆς τοῦ ὑπερπλεονασμοῦ τῶν ψευδῶν καὶ προσπεποιημένων ἀναπήρων. Εἶναι ἀληθές, ὅτι ἐσχάτως αἱ τέχναι τῆς ἐξαπατήσεως, δι' ὧν πολλοὶ ψευδεῖς ἐπαίτται, ὅπως τὸν οἶκτον κινῶσιν, ἐκαστοῖς παντὸς εἴδους ἐλαττώματα προσθέτουσιν, εἰς ἀληθεῖς ἐπιστήμας ἐξίκοιτο. Ἐν ἐκάστη μεγάλουπόλει ὑπάρχουσι μέρη, ἐν οἷς κάποτε εἰς ἐκπεσῶν γραφεὺς δικηγορικῆς ἢ ὑπάλληλος δικαστικῆς ἀντὶ μικρᾶς ἀμοιβῆς εἰς ἐξ ἐπαγγέλματος ἐπαίτης ἀποδείξει ἐκδίδει, ἐν αἷς πιστοποιεῖται, ὅτι οὗτοι εἰσὶν ἀλλοιοὶ ἢ κωφοί. Ἀλλὰ δὲν σταματῶσιν ἐως ἐδῶ. Διὰ εὐφυῶν μηχανημάτων δύνανται νὰ προσποιῶνται, ὅτι εἶναι μονόχειρες ἢ μονόνημοι ἢ καὶ κυροὶ πρὸς τούτους δὲ, μάλιστα δὲν φοβούνται ποσῶς, εἰς παιδιὰ, ἅτινα μέλλουσι νὰ ἐξαποστείλωσι πρὸς ἐπατεῖαν, νὰ ἐπιφέρωσι τεχνητῶς διάφορα ἐλαττώματα. Οὕτω π. χ. ὑπάρχουσι ἐν Ρωσίᾳ ολόκληρα χωρία, ὧν οἱ κάτοικοι ἐξέρχονται τὸν χειμῶνα πρὸς ἐπατεῖαν. Δὲν εἶναι δὲ σπάνιον πρᾶγμα ἐν ταῖς χωρίαις τούτοις, οἱ γονεῖς ἐξεπίτηδες νὰ πηρῶσι τὸ ἐν ἢ τὸ ἄλλο τῶν τέκνων των, ὅπως πλουσιώτερα κέρδη προσέωσιν εἰς τὰς δυστυχεῖς τῆς ἐπατεῖας τῶν. Ὁμοίως ἐν ἀναλογία τοιαῦτα συμβαίνει καὶ εἰς ἄλλας

χώρας. Ἰδίως ἐν Γαλλίᾳ οἱ ψευδεῖς ἀναπήροι, οἵτινες ἐκ τῆς ἐπατεῖας ζῶσιν, ἐπληθύνθησαν πολὺ. Τοῦτου ἕνεκα συνήλθεν ἡ ἐν ἀρχῇ μνημονευθεῖσα Συνέλευσις ἐξ ἀληθῶν ἀναπήρων, οἵτινες, ἐπειδὴ συντηροῦνται μόνον δι' ἐλεημοσύνης, θέλουσι νὰ σταματήσωσι τὴν αὐξησίν των ψευδῶν συναδέλφων των καὶ νὰ παρακωλύσωσι τὴν ἐκμεταλλευσίν τοῦ κοινοῦ διὰ τοιούτων ἀπατῶν. Ὁ ἰδρυτὴς καὶ διευθυντὴς τῆς Συνελεύσεως εἶναι ὁ κ. François Rosin, ὅστις ἔχει χάσει τὴν ἀριστερὰν κνήμην, ἀλλ' ἐν τούτοις πολλὰς μακρὰς περιουσίας ἀνά τὴν Γαλλίαν, Ὁλλανδίαν καὶ Ἰσπανίαν ἔχει κάμει, μεταχειριζόμενος ξυλίνην κνήμην. Ἐκ τῶν ἄρων, οὗς ὁ Ροζὲν προέτεινε κατὰ τὰς συνεδριάσεις, ὁ σπουδαιότατος εἶναι ὁ ἐξῆς: Πάν μέλος εἶναι ὑποχρεωμένον νὰ ἀναφέρει εἰς τὸν πρόεδρον ὅλους τοὺς ἐπαίτης τοῦ τόπου τῆς δικηγορίας του, οἵτινες διάφορα ἐλαττώματα σωματικὰ προσποιῶνται, ὅπως οὗτος καταγγεῖλη τούτους εἰς τὴν ἀστυνομικὴν ἀρχὴν καὶ δυνήθῃ εἰς αὐτοὺς τιμωρίαν νὰ ἐπιβῆ.

Ἡ συνέλευσις συνήρατο κανονικῶς καὶ ἔκρινε πολλὰς συνεδριάσεις, καθ' ἃς συζητοῦντο αἱ ὑποθέσεις, αἱ ἀφορῶσαι τὸν σκοπὸν καὶ τὸν προορισμὸν τοῦ συλλόγου πρὸ ἐνὸς πατρῷου οἴκου.

Ἡ ἐνδικέρουσα εἰκὼν παριστᾷ μίαν τῶν συνεδριάσεων τούτων.

Ἐκτός τούτων ὅλων ὁ Ροζὲν ζητεῖ, ὅπως



Ἰπὸ τὸ ἐνδυμα τοῦ δυστυχικοῦ ἀναπήρου...



Κρύπτεται ὁ ψευδὴς ἐπαίτης.

διαφωτίσῃ τὸ κοινὸν ἐπὶ τῶν διαφόρων προσποιήσεων καὶ ἀπατῶν διὰ διαφόρων διελθεῖων. Δεικνύει π. χ. πῶς εἰς νέος ἄνθρωπος διὰ τακτὴν τοποθετήσεως τῆς κνήμης ὑπὸ τὸν μηρὸν δύναται νὰ λάβῃ ἐξωτερικὴν ὄψιν ἀναπήρου. Ἐπίσης πῶς εἶναι δυνατόν τις νὰ προσποιήθῃ τὸν μονόχειρα, προσκολλῶν καταλλήλως εἰς τὸν ὄμων ἐν τεμάχιον ξύλου καὶ περικαλύπτων τὸν ὕγιον βραχίονά του δι' ἐνὸς μεγάλου μανδύου.

Τοιαῦται αἱ ἐργασίαι τοῦ περιέργου τούτου Σωματείου. Κατὰ πόσον θὰ ἐπιτύχωσι τοῦ σκοποῦ των, εἶναι ἀδύνατον. Γ.Κ.Γ.

ΗΛΕΚΤΡΙΚΑ ΠΑΙΓΝΙΑ

Ὁ ἠλεκτριζόμενος χάρτης.

Λάβετε τεμάχιον λευκοῦ χάρτου, θερμάνετε αὐτὸν ἀνωθι πυρᾶς καὶ θέσατε ἐπὶ βερνικωμένης τραπέζης. Εἶτα τρίψτε τὸν χάρτην διὰ τῆς παλάμης σας, πάντοτε κατὰ τὴν αὐτὴν διεύθυνσιν.

Ἦδη ἂν θελήσατε ν' ἀποσύρετε τὸν χάρτην ἐκ τῆς τραπέζης, θὰ εὕρητε μικρὰν ἀντίστασιν, εἰς τρόπον ὅτε θὰ νομίσητε, ὅτι ἐκόλλησεν οὗτος ἐπὶ τῆς τραπέζης.

Ἐὰν δὲ τὸν ἐπιθέσατε ἐπὶ τινος τοίχου, θὰ κολλήσῃ καὶ ἐπ' αὐτοῦ. Καὶ ἐὰν θέσατε ἐπὶ

τῆς τραπέζης ἐλαφρὰ τινὰ ἀντικείμενα, τεμάχια ἀχύρου, πτύλα κτλ. ταῦτα ἠλεκτριζόμενα θ' ἀρχίσουν νὰ πηδοῦν.

Ἄν τέλος κλείσατε τὰ παράθυρα καὶ ἐπέλησθε εἰς τὸ δωμάτιον, ἐνθα πειραματίζεσθε καὶ περάσατε ἀνωθι καὶ πλησίον τοῦ χάρτου ὄξειν αἰχμὴν μετάλλου τινός, θὰ σχηματισθῇ ἠλεκτρικὴ σπινθήρ.

Ὁ χορδὸς τῶν πιτύρων.

Τρίψτε τεμάχιον ὕαλου διὰ τινος τσόχας καὶ τοποθετήσατε αὐτὸ ἐπὶ δύο βιβλίων, ἀπεχόντων ἀλλήλων, ὅτε νὰ σχηματίσῃ γέφυραν, ἀφοῦ προηγουμένως θέσατε μεταξύ τῶν βιβλίων μίαν δροσκὰ πιτύρων. Τότε θὰ ἴδητε ταῦτα νὰ ἐκτελῶσι χορὸν διασκεδαστικώτατον.

Ὁ μαγικὸς χάρτης.

Θερμάνετε τεμάχιον χάρτου ἐπὶ τῆς λυχνίας, ἀφοῦ διπλώσατε αὐτὸν εἰς δύο καὶ μετὰ τοῦτο διὰ μέσου τῶν δακτύλων τῆς ἀριστερᾶς χειρὸς σας περνᾶτε αὐτόν, ὡς ἔχει δυν-τρεις φορές, δηλ. ἐντρίβοντες αὐτόν.

Ἦδη ὁ χάρτης σας εἶναι ἠλεκτριζόμενος, ἔλκει ἐλαφρὰ ἀντικείμενα καὶ ἐὰν ὀπισθεν παρυσιασῆτε ἐλαφρὰ χροτίδια, χορεύουν.

Φοικ.



ΠΝΕΥΜΑΤΙΚΑΙ ΑΣΚΗΣΕΙΣ



9. Μαγική εικών.

Ποῦ εἶνε ὁ σύντροφός τους ;

10. Αἶνιγμα.

Στοὺς δεινούς τῶν ἀσκήσεων λύτας
κ' ἐγὼ θέτω ἐρώτησι μίξ
μὲ πολλὰς παρακλήσεις βεβαίως
γιὰ νὰ λύσουν τὴν ἐξῆς ἀπορίαν.

Πῶς συμβαίνει ὥστε ἐνῶ
εἰς τοὺς βράχους πηδᾷ κάποιον πρᾶγμα
νὰ τὸ βρῖσκεις εἰς τὰ βιβλία
τῆς ἀριεμητικῆς σου συνάμα ;

11. Γοῖφος

Ἔχ. PN ὡσπερ NATX IT

12. Ἑλλειποδύμφωνον

Οι + + ε + + ι + ε + + ο + + η + + ι

13. ῥύθδον—Μίγδον

Μιλιχ — Ρεστυχμευθη

—ΑΝ—

ΛΥΣΕΙΣ ΠΝΕΥΜΑΤΙΚΩΝ ΑΣΚΗΣΕΩΝ

1ΟΥ ΤΕΥΧΟΥΣ

1. Πρέπει ν' ἀνεγείρητε τὸ κυτίον διὰ
νὰ τὰς ἰδέτε. — 2 Ἰπὸ τὴν δεξιὰν μα-
σχάλην του σχηματίζεται ὁ προϊστάμενός του.
3 Χρόνος—Κρόνος—Ὄνος. 4 Δεῖ σὲ ἐπιμελεῖ-
σθαι τῆς δικνοίας. 5 Εὐμάθειν, μὲ εὐπάθειν
θήρευσ.

Λύται. Ἰωάννα Ἀκαθάλλου, ἐκ Κέρου 1,
Δ. Μιχαηλίδης, ἐκ Πειραιῶς 3, Μ. Ζαφείριος
ἐκ Σύρου 2, Μαρίκα Φιλιππίδου ἐκ Πειραιῶς 2,
Μαῦρος Κύνκος, ἐξ Ἀθηνῶν 5, Θ. Περικλεὺς
ἐξ Ἀθηνῶν 4 καὶ Ἑλένη Στεφανίου, ἐξ
Ἀθηνῶν 4.

ΑΛΛΗΛΟΓΡΑΦΙΑ

Β. Π. Ὁδησός ν. Ἐπιστολή καὶ συνδρομή
σας ἐλήφθη. Εὐχαριστοῦμεν. Ἀπόδειξις ἐστάλη ὑ-
μῖν ταχ.—Ν. Π. Κοράθια ν. Σᾶς ἐνεγράψαμεν
εἰς «Φύσιν» καὶ «Πανόραμα». Ἐγράψαμεν καὶ ἀ-
ναμένομεν ἔμβασμα.—Γ. Σ. Κάϊρον. Ἐπιστολή
καὶ γράματα ἐλήφθησαν. Εὐχαριστοῦμεν. Γράφομεν—
Γ. Π. Ἀλεξάνδρεια ν. Κάρτα σας ἐλήφθη
καὶ σᾶς ἀπηντήσαμεν ἀμέσως ἀποστείλαντες ὅ, τι ἔδει.
Σᾶς ἐνθυμούμεθα πολὺ... πολὺ...—Π. Κ. Κάϊρον.
Ἐπιστολή ἐλήφθη. Ἔγει καλῶς. Ἀναμένομεν τὰς
ἐνεργείας σας τὸν ἴβριον, ἀλλὰ φοβούμεθα μήπως
καὶ τότε ἀνθρακες ἀποδοῦν ὁ θησαυρός σας.—Π. Δ.
Παρισίον. Ἔγει καλῶς Διεύθυνσις ἡλλάγη,
ἀλλὰ ἐπεριμένεμεν μάλλον ἐκτενεῖς καὶ εὐχαρίστους
εἰδήσεις ὑμῶν. Γράψτε μας.—Κ. Ν. Ταϊγάν.
Ἐγλάσαμεν πολὺ μὲ τὰ γραφόμενά σας καὶ
ἐρώτησίν σας, ἂν εἴμεθα πάντοτε εὐθυμοὶ καὶ νεά-
ζοντες. Naί... Ὡς φαίνεται τὸ περαιτέρω γῆρας μᾶς
φοβεῖται καὶ ἴσως προσεχῶς μᾶς ἰδέτε.—Α.Κ. Βου-
λάκιον. Καπνὸς ἦν καὶ διελύθη, πομφόλυγες δὲ
καὶ διερράγησαν.—Ι. Ι. Καραύα. Ἐπιστολή ἐ-
λήφθη καὶ εὐχαριστοῦμεν. Σᾶς ἀπηντήσαμεν καὶ ἀ-
ναμένομεν ἐνεργείας σας.—Δ. Μ. Δαύριον.
Συνδρομή σας ἐλήφθη, εὐχαριστοῦμεν πολὺ.—Κ. Δ.
Δαμίαν. Ἀναμένομεν ὀφειλομένας συνδρομάς.

Παρακαλοῦνται πάντες οἱ καθυστεροῦν-
τες τὰς συνδρομάς των, ὡς καὶ οἱ καιὰ
τόπους ἀνταποκριταί μας, ὅπως, εὐαρε-
στούμενοι, ἀποστείλωσιν ἡμῖν τὸ ταχύτε-
ρον ταύτας, πρὸς τακτοποίησιν πάσης ὀ-
φειλῆς των.

ΤΟ ΠΑΝΟΡΑΜΑ

Εἰκονογραφημένη Ἐπιθεώρησις
Ἐκδίδεται κατὰ μῆνα

Τὸ καλλιτεχνικώτερον καὶ Πρωτοτυπώτερον
ὄλων τῶν εἰκονογραφημένων τῆς Ἀνατολῆς.

Δημοσιεύονται πόλεις, τοπεῖα, ἐξέχοντα
πρόσωπα, ἐξοχαί, γεγονότα, σκηναὶ κτλ. κατὰ
προτίμησιν ἐλληνικῆς φύσεως.

Ἐκδόται Ἀδελφοὶ Πρίντεζιν

Συνδρομὴ Ἐσωτερικοῦ δρ. 10

» Ἐξωτερικοῦ φρ. 10

Ὁ ἀποστέλλον τὴν συνδρομὴν, ἐγγράφεται
καὶ λαμβάνει ἅπαντα τὰ ἐκδοθέντα μέχρι
τοῦδε φυλλάδιον καὶ τεύχη.

Διεύθυνσις: Εἰς Ἀθήνας

Ὁδὸς Σωκράτους ἀριθ. 2

ΕΛΛΗΝΙΣ διδασκαλίσα διπλωματοῦχος τοῦ
Ἀρσακείου ζητεῖ θέσιν ἐνταῦθα εἰς οἰκίαν ὡς
ἐσωτερικὴ διδασκαλίσα ἢ ὡς ἡμισύσσιτος.
Πληροφορίαι εἰς τὸ Μυροπωλεῖον τῆς κυρίας Κ.
Στίνη, ὁδὸς Ἐρμού, Ἀθήνας.