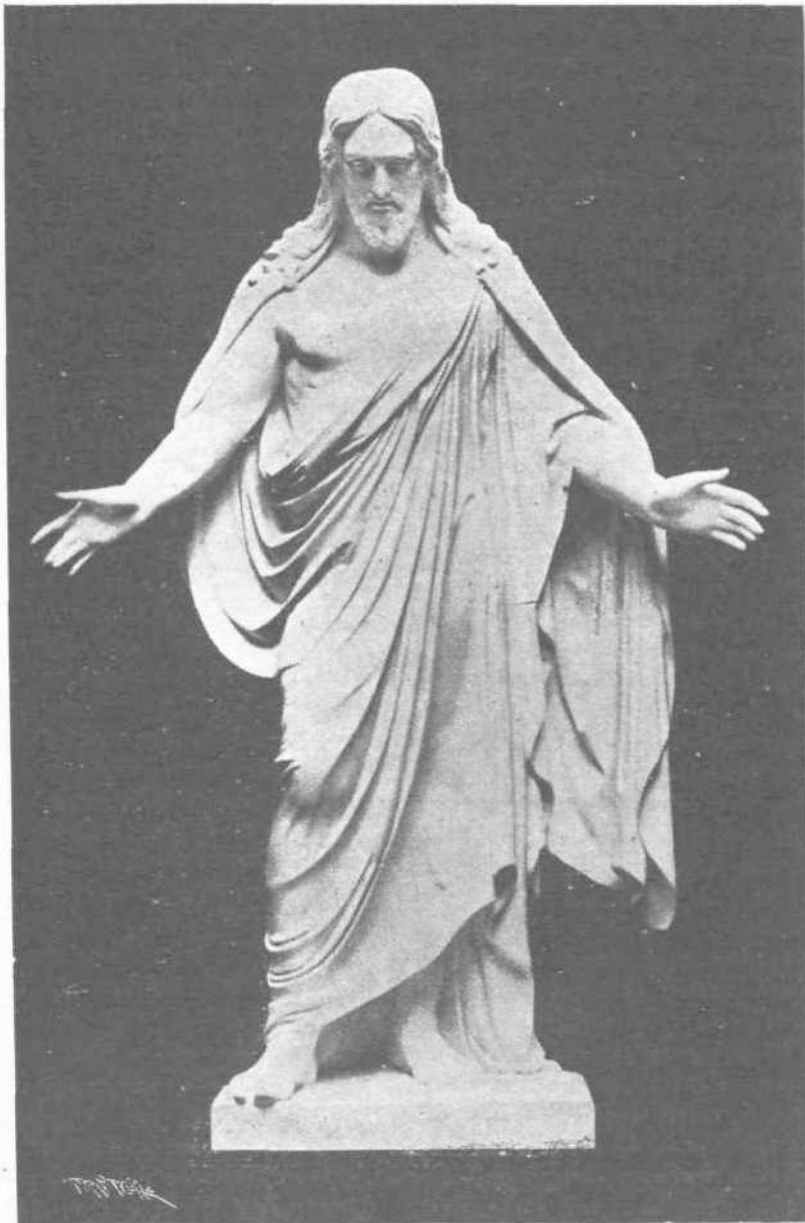


Η ΦΥΣΙΣ
 ΣΥΓΓΡΑΜΜΑ ΠΕΡΙΟΔΙΚΟΝ
 ΔΕΚΑΠΕΝΘΗΜΕΡΟΝ

ΕΓΚΥΚΛΟΠΑΙΔΕΙΑ ΘΕΤΙΚΑΙ ΕΠΙΣΤΗΜΑΙ
 ΚΑΛΛΙΤΕΧΝΙΑ ΛΟΓΟΤΕΧΝΙΑ

ΠΕΡΙΟΔΟΣ Γ' - ΤΟΜΟΣ Γ' - ΕΤΟΣ 20 | ΔΙΕΥΘ. ΕΚΔΟΤΗΣ: ΦΡ. ΠΡΙΝΤΕΖΗΣ
 Συδρομή 'Εσωτερικῶν ἀρ. 16 | ΓΡΑΦΕΙΑ: 'Οδὸς Σωκράτους ἀρ. 2 καὶ
 Συδρομή 'Εξωτερικῶν ἀρ. 20 | "Ἐναντι Ἵπ. Οἰκοδομ. καὶ Ναυτικῶν



THORWALDSEN

ΧΡΙΣΤΟΣ



ΑΙ ΚΗΛΙΔΕΣ ΤΟΥ ΗΛΙΟΥ

(Συνέχεια και τέλος)

Αί ηλιακαὶ κηλίδες ἐξασκοῦν ἐπιρροὴν ἐπὶ τῆς Γῆς ἢ ὄχι; Τὴν ἐρώτησιν ταύτην ποιοῦσιν εἰς ἑαυτοὺς οἱ ἀστρονόμοι καθὼς καὶ πολὺς ἄλλος κόσμος, χωρὶς νὰ δύνανται ἐπακριβῶς ν' ἀπαντήσωσιν. Οἱ μὲν ἰσχυρίζονται, ὅτι ἡ κατάστασις τῆς ἡλιακῆς ἐπιφανείας ἐπιδρᾷ ἐπὶ τῆς ἡμετέρας θερμοκρασίας, ἐπὶ τῆς βαρομετρικῆς πιέσεως, ἐπὶ τῶν βροχῶν, ἐπὶ τῶν κυκλώνων, ἐπὶ τῶν ἐσοδειῶν καὶ τέλος ἐπὶ τῆς οἰκονομικῆς ἡμῶν καταστάσεως. Οἱ ἄλλοι τὸναντίον λέγουσιν, ὅτι αἱ ἡλιακαὶ κηλίδες οὐδὲν ἐπιδρῶσιν ἐπὶ τῆς ἡμετέρας σφαίρας. Πάντες ἐν τούτοις συμφωνοῦσι καὶ παραδέχονται, ὅτι ὑπάρχει σχέσις μεταξὺ τῶν ἡλιακῶν κηλίδων καὶ τοῦ γήινου μαγνητισμοῦ, κατὰ συνέπειαν δέ, καὶ μεταξὺ τῶν βορείων καὶ ἀνταρκτικῶν σελῶν.

Εἶναι γνωστὸν, ὅτι ὁ μαγνητικὸς ἄξων δὲν διοτελεῖ στάσιμος διαρκούσης μίᾱς ἡμέρας ἐν τῇ διευθύνει τοῦ μαγνητικοῦ Ἰσημερινοῦ, ἀλλὰ ταλαντεύεται ἐκατέρωθεν συμφῶνως τῇ θέσει ἐν ἣ εὐρίσκεται καὶ ἐπανέρχεται κατὰ τὴν αὐτὴν ἡμέραν εἰς τὴν μέσην αὐτοῦ διεύθυνσιν. Ἡ ταλάντευσις δὲ αὕτη καλεῖται ἡμερησία, ἢ δὲ κλίσις αὐτῆς ποικίλλει κατὰ τὴν τοπικὴν θέσιν καὶ κατὰ τὸν χρόνον. Ἀνεκαλύφθη δὲ ὅτι ἡ μέση κλίσις τῆς ἡμερησίας ταύτης ταλαντεύσεως αὐξάνει ἢ ἐλαττοῦται ἐπαρκῶς τακτικῶς καὶ ὅτι φθάνει εἰς τὸ μέγιστον αὐτῆς σημεῖον, ἀκριβῶς ὅπου ὑφίσταται ἡ μεγίστη αὐξήσις τῶν ἡλιακῶν κηλίδων· εἰς τὸ ἐλάχιστον δὲ ὅπου εὐρίσκεται εἰς τὸ κατώτερον σημεῖον, εἰς τρόπον ὥστε εἰς τὴν γενικὴν αὐτῆς πορείαν ἢ κυρτότης τῶν μαγνητικῶν ἀνωμαλιῶν παρουσιάζει ἀδιαφιλονέκτον συνδυασμὸν πρὸς τὰς ἐκδηλώσεις τῆς ἡλιακῆς ἐνεργείας καὶ ὅτι ἡ περίοδος τῶν ἑνδεκα ἐτῶν περίπου τῶν ἡλιακῶν κηλίδων συμπίπτει πρὸς τὴν περίοδον τῆς μαγνητικῆς ταλαντεύσεως. Ἐκτὸς τῆς ἡμερησίας ταύτης κινήσεως ὁ μαγνητικὸς ἄξων εἰς ἄλλας περιπτώσεις ὑπόκειται εἰς ἐκτάτους ταλαντεύσεις ἰσχυροτάτας, εἰς τρόπον ὥστε ἐκτρέπονται εἰς 5 καὶ ἐνίοτε εἰς 10 βαθμοὺς κατὰ μίαν ἢ δύο ὥρας καὶ τότε ἐπισυμβαίνουν αἱ λεγόμεναι μαγνητικαὶ τρικυμῖαι, αἵτινες γενικῶς συνοδεύονται ἀπὸ Σέλαα. Παρατηρήθη δὲ ὅτι ὅπου ἀναφαίνεται τὸ σέλας, ἐπέρχεται ζωηρὸς ἐρεθισμὸς ἐπὶ τῆς ἐπιφανείας τοῦ ἡλίου, ὅστις ἐκδηλοῦται ἢ δι' ἐκτεταμένων κηλίδων ἢ διὰ γιγαντικῶν ἀνωμαλιῶν.

Φαίνεται δέ, ὅτι καὶ ἡ γῆ λαμβάνει τὸν ἀντικτυπὸν τῆς ἐκ τῆς ὑπερβολικῆς ταύτης ἀνωμαλλίας, ἐν ἣ εὐρίσκεται ὁ ἥλιος.

Ἡ ἐξήγησις τῆς καταστάσεως ταύτης δὲν ἐδόθη εἰσέτι, καθόσον, ἐπιστήμονες τινὲς ἀποδίδουσι ταύτην εἰς θερμικὰς αἰτίας, μολοντί δὲν παρατηρήθη εἰσέτι, ἐὰν ὁ ἥλιος εἶναι θερμότερος ἢ ψυχρότερος, ὅπου ἀναφαίνονται πλείονες κηλίδες ἐπὶ τῆς ἐπιφανείας αὐτοῦ.

Ὁ Φλαμαριὸν, κατόπιν 17 τοῦ 17 τοῦ 18 καὶ πλεόν μελέτης παρατήρησεν, ὅτι λίαν ἀξιοσημείωτος φαινομενικὴ σχέσις ἐκδηλοῦται μεταξὺ τῆς θερμοκρασίας ἐν Γαλλίᾳ καὶ τῶν ἡλιακῶν κηλίδων· παρατήρησε δέ, ὅτι κατὰ τὰ ἔτη καθ' ἃ ὁ ἥλιος εὐρίσκεται κατὰ τὸ πλείστον κεκαλυμμένος ὑπὸ κηλίδων, ἡ θερμότης εἶναι μεγαλειτέρα, ἐν ᾧ τὸναντίον φυσικῶς ἡ θερμότης ἐπρεπε νὰ ἐλαττωθῇ. Ἡ αὐξήσις ὅμως τῆς θερμότητος δὲν ἐξαρτᾶται τὸσον ἐκ τοῦ ἀριθμοῦ τῶν κηλίδων, ὅσον ἐκ τῆς ἐντάσεως τῆς ἐξεγέρσεως αὐτῶν.

Τούτο ὅμως δὲν παρατηρήθη καὶ εἰς τὰ ἄλλα Κράτη τῆς Εὐρώπης, ἕτεροι δὲ ἀστρονόμοι ἀπεφάνθησαν, ὅτι οὐδεμία σχέσις ὑπάρχει μεταξὺ τῆς μέσης θερμοκρασίας ἐκάστου ἔτους καὶ τοῦ ἀριθμοῦ τῶν κηλίδων.

Καὶ ὁ Χέροχελ καὶ ὁ Ἄραγγῶ ἐμελέτησαν τὸ ζήτημα τοῦτο ὡς καὶ ἄλλοι, ἀλλὰ δὲν κατέληξαν εἰς ὠρισμένα ἀποτελέσματα, μολοντί παρατηρήθη κάποια ἐπίδρασις τῶν ἡλιακῶν κηλίδων ἐπὶ τῆς ἀτμοσφαιρας μας, καθόσον ὁ ἀριθμὸς τῶν γήινων καταιγίδων γενικῶς αὐξάνει κατὰ τὴν ἐλάττωσιν τῶν κηλίδων, κατ' ἄλλους δὲ παρατηρήθη τὸ ἐναντίον.

Κατὰ περίεργον δὲ συγκυρίαν οἱ σοφοὶ τῶν Ἰνδιῶν ἀναγνωρίζουν μεγάλην σχέσιν μεταξὺ τῶν κηλίδων τοῦ ἡλίου καὶ τῶν δημητριακῶν καρπῶν, καθόσον εὐρίσκουσιν ὅτι ἡ τιμὴ αὐτῶν ποικίλλει κατὰ ἑνδεκα ἔτη, ἀντιστοιχοῦντα πρὸς τὰ τῶν ἡλιακῶν κηλίδων.

Ἴσως διότι τὸ κλίμα τῶν Ἰνδιῶν εἶναι πολλὸ κανονικὸν καὶ δύναται νὰ σημειωθῇ τοῦτο.

Ἡδὴ θὰ περιγράψωμεν μερικὰς τοιαύτας κηλίδας, αἵτινες ἐπισταμένως παρατηρήθησαν καὶ ἐμελετήθησαν ἐσχάτως.

Ἡ μεγαλειτέρα τούτων ὁρατὴ καὶ διὰ γυμνῶν ὀφθαλμῶν κηλὶς ἔχει ἐκασιν 50 κίς μείζονα τῆς τοῦ γήινου Ἰσημερινοῦ, ἐν αὐτῇ δὲ φαίνονται ροδοειδῆ καλύμματα καὶ νεφελοειδεῖς φωτοσφαι-



Αἱ δύο μεγαλειτέρας κηλίδες τοῦ ἡλίου.

ρικαὶ μάζαι, λευκότεραι τῆς ἄλλης ἡλιακῆς ἐπιφανείας. Οἱ δὲ ἀστρονόμοι ἐπέστησαν πολὺ τὴν προσοχὴν τῶν ἐπὶ τῶν μεγάλων κυανῶν τόξων, ἅτινα ἐκπέμπονται ἐκ τῶν σκοτεινῶν διαμερισμάτων.

Παρατηρήθη δὲ, ὅπου ἡ ἡλιακὴ αὐτὴ κηλὶς εὐρίσκειτο εἰς τὸ μέγιστον αὐτῆς σημεῖον, ἐπὶ δρασίς τις ἐπὶ τοῦ γήινου μαγνητισμοῦ, ἐπὶ τοῦ βορείου σέλαος, ἐπὶ τῶν ἠλεκτρικῶν ρευμάτων, ὡς καὶ ἐπὶ τῶν τηλεγραφικῶν γραμμῶν ἐν διαφόροις χώραις τῆς Γῆς. Αἱ μαγνητικαὶ αὐταὶ διαταράξεις συνέβησαν ταυτόχρονα εἰς πολλὰ σημεῖα τῆς Γῆς, ὅπου διαδηλοῦν τὴν γενικὴν αἰτίαν τοῦ φαινομένου.

Κατὰ τὸ 1883 εἶχον παρουσιασθῆ τρεῖς μεγάλα κηλίδες, ἐξ ὧν ἡ μία ἦτο ἐνεακίς μεγαλειτέρα τῆς Γῆς, περίξ τῆς ὅποιος παρατήρησαν στέφανον με φωτεινὰς προεξοχάς, ὅμοια ζούσας πρὸς αὐτὴν τὸ φαινόμενον τοῦτο θεωρεῖται σπάνιον. Μεγίστη ἐπίσης ἦτο ἡ κηλὶς τοῦ 1882, ἣτις ἐπιμελῶς ἐμελετήθη ἐν τοῖς ἀστεροσκοπεῖσι· εἶχε μῆκος 20 γήινων διαμέτρων, ἦτο ὁρατὴ εἰς γυμνὸν ὀφθαλμῶν, ἐπὶ δέκα ἡμέρας· διεκρίνετο δὲ σημαντικῶς κυκλωτερῆς κίνησις καὶ διασκευὴ πολυποικίλλος. Ἡ κηλὶς αὕτη παρουσίαζε δύο μεγάλας κοιλότητας εἰς τὸ κεντρικὸν αὐτῆς μέρος.

Μεγάλῃ μαγνητικῇ ἀνωμαλίᾳ ἐσημειώθη κατὰ τὸ ἔτος αὐτὸ ἀπὸ ὅλων τῶν ἀστρονόμων τῆς Ὑψηλίου, εἰς δὲ τὰς Ἡνωμένας Πολιτείας τὰ τηλεγραφικὰ σύρματα εἶχον τοσοῦτον ἐπιφορτισθῆ ἠλεκτρισμοῦ, ὥστε ἦτο δυνατὴ ἡ μεταβίβασις τηλεγραφημάτων μεταξὺ τῆς Νέας Ὑρκης καὶ Ἀλμπάνια ἀνευ χρήσεως ἠλεκτρικῆς στήλης· ταυτόχρονα δὲ ὠραιότατον βόρειον

σέλας ἀνεφάνη μετὰ λαμπροτάτου ροδινοῦ χρώματος, ὅπου κατελάμβανεν ὅλο τὸ βόρειον οὐράνιον ἡμισφαίριον, ἦτο ὁρατὸν καὶ μέχρι τοῦ Ἰσημερινοῦ. Ἄλλαι δὲ τοιαῦται κηλίδες μικροτέρου μεγέθους ἐφάνησαν συνδεδεμένα μεταξὺ τῶν διὰ ἡμιφῶτων νεφελωμάτων, οὕτως ὥστε τὰ σκιοφῶς ἐπεκτείνετο ἀνευ διακοπῆς ἐπὶ 150 χιλιομέτρων μῆκους. Μία τοιαύτη κηλὶς ὑπερέβαινε δεκάκις τὴν διάμετρον τῆς Γῆς.

Αἱ εἰκόνες, ἅς παρατίθενται δίδουσι ἀκριβῆ ἰδέαν τῶν δύο μεγαλειτέρων κηλίδων τοῦ ἡλίου, ἐκ τῶν ὁποίων, ὡς φαίνεται, ἡ μία διαιρεῖται εἰς δύο ἄλλας· τοῦτο προέρχεται ἐκ τῶν νεφελωμάτων, τα ὅποια μεσολαβοῦσι.

Καὶ κατὰ τὸ 1895 τοιαύτου μεγέθους κηλὶς ἐπίσης ἐσημειώθη, καθ' ἣν παρατηρήθησαν διάφορα μαγνητοηλεκτρικὰ φαινόμενα.

Φ. Η.

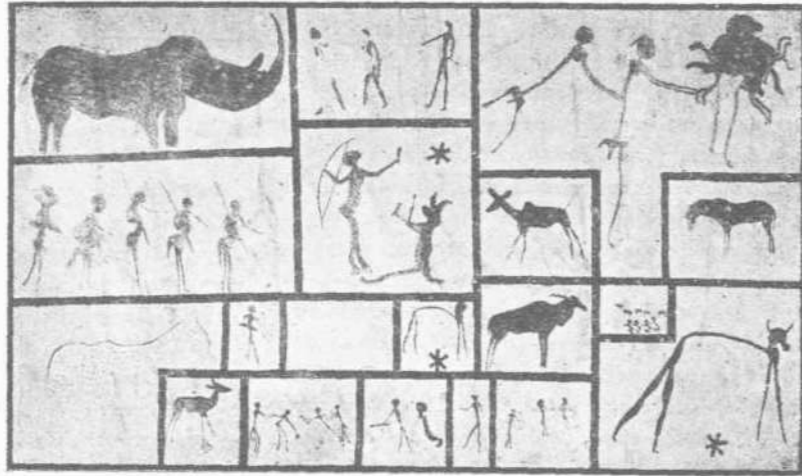
ΣΕ ΜΙΑ ΚΑΝΔΗΛΑ

Ἐστὶ δὲν εἶσαι ἡ ξάγρυπνη
τῶν κοσμητικῶν δουλεύτρα
δὲ φέγγεις πρὸς τοὺς λογισμοὺς
τοῦ μισοκοιμισμένου,
τῆς χήρας τὸ περὶ πόνον,
τοῦ ἀντρώπου τὸν ὕπνον
μηδὲ τῆς νεῖας τὰ ὄνειρα
μηδὲ τοῦ νεοῦ τοὺς πόθους.
Ἐστὶ μὲν στὰ εἰκονίσματα
τὸ λάδι σου ξοδεύεις
καὶ εἶνε τὸ πρὸς σου προσευχὴ
καὶ πρὸς κληρονομήλα.

Ἰωάννης Πολέμης

ΒΟΥΣΜΑΝΩΝ

ΖΩΓΡΑΦΙΑΙ



Με τὸ ὄνομα «Ζωγραφίαι τῶν Βουσμάνων» ὀνομάζονται σχεδιάσματά τινα, ἅτινα κατασκευάσθησαν ὑπὸ χειρῶν αὐτοχθόνων εἰς τὰ σπήλαια καὶ εἰς τοὺς ἄ ο κρημνοὺς βράχους μεγάλων ὄρεων τῆς Νοτίου Ἀφρικῆς. Ἡ παρατιθεμένη εἰκὼν δίδει μικρὸν δεῖγμα τοιούτων πολλῶν ἑκατονταετηρίδων παλαιῶν εἰκόνων ἐκ τῆς Νοτιοδυτικῆς Ἀφρικῆς. Ὡς πρωτοῦργοι καὶ κατασκευασταὶ φέρονται οἱ Βουσμάνοι, ἡ παλαιὰ ἀρχέγονος αὐτόχθων φυλὴ τῆς Νοτίου Ἀφρικῆς. Διάφορα χαρακτηριστικὰ σημεῖα ἐπὶ τῶν εἰκόνων τῶν περιστωσῶν ἀνθρώπου καταδεικνύουσι σώματα Βουσμάνων ἢ τοῦλάχιστον σώματα λαοῦ τινος πολὺ στενοτάτου συγγενοῦ πρὸς τοὺς ἀρχαίους ἀληθεῖς Βουσμάνους.

Ἡ ἀρχαία ἀληθὴς φυλὴ τῶν Βουσμάνων σήμερον τείνει νὰ ἐκλείψῃ, καὶ δὲν εἶναι καθόλου ὀρθὸν νὰ θεωρῶνται ὡς Βουσμάνοι, πάντες οἱ ἀνοικτόχρωμοι ἰθαγενεῖς οὗς σήμερον συναντᾷ τις κατὰ τὸ μᾶλλον ἢ ἥττον σποραδικῶς εἰς τὸ Busch.

Τούτους μᾶλλον δεῖν νὰ θεωρῆ τις ὡς ἐκφυλισθέντας ἀπογόνους. Οἱ ἀληθεῖς μικροί, τὸ μέγιστον 1,40 μ. ὑψηλοὶ Βουσμάνοι, οἵτινες καταπρονόμενοι καὶ μισοῦμενοι παρὰ τῶν ἄλλων ἰθαγενῶν, ἐκδιωθέντες ἐκ τῶν ἄλλοτε ποτε ἀγρῶν τῶν διὰ τῆς βίας, καὶ κεκρυμμένοι εἰς ἀπόκρυφα μέρη διάγουσι ἀξιοθρήνητον ζωὴν εἰς ἀνύδρους τόπους καὶ ἐρήμους, εὐρίσκονται νῦν ἔτι εἰς μικρὸν ἰσριθμὸν καὶ σπανίως εἶναι ὁρατοὶ εἰς ὄφθαλμοὺς Εὐρωπαίων. Μόνον ἐνίοτε κυνηγός τις, ἂν εἰς ἐρημικὰ μέρη φανεύσῃ θήρακά τι, βλέπει ἐξείφνης ἐαυτὸν περικυκλούμενον ἀπὸ τοὺς μικροὺς φαιοκίτρινους τούτους ἀνθρώπους, οἵτινες φαίνονται ὡς νὰ ἐρύτρωταν ἐκ τοῦ ἐδάφους. Ἡ προσδοκία ναποῦ εὐκόλως ἀποκτηθέντος κρέατος κάμνει αὐτοὺς ὁρατούς.

Μεταξὺ τούτων δυνάται ὁ κυνηγὸς τότε νὰ εὕρῃ ἀληθεῖς Βουσμάνους. Ὡν οἱ πρόγονοι ἄλλοτε ἦσαν καθ' ὅλην τὴν Νότ. Ἀφρικὴν ἐξήλωμένοι μέχρι καὶ τοῦ Jamhesi. Οὗτοι δὲ εἶναι ἐκεῖνοι οἵτινες εἰς παλαιούς καὶ νεώτερους εἶχον τάλαντον τέχνης καὶ ἐξωγράφον εἰκόνας πανταχοῦ εἰς ὅλην τὴν χώραν. εἰς σπήλαια καὶ βράχους ἀποκρήμους. Μετ' ἐγγράμους λίθους καὶ μετ' ἐπιματωδῆ ὄργανα προσεπλάθον νὰ χρησιμοποιῶσι τὴν ἐμπειροτεχνίαν των, τὸ παρατηρητικὸν πνευμά των καὶ τὴν εὐχέρειαν, οὕτως ὥστε ἡμεῖς σήμερον ἔτι μετὰ πολλὰς ἑκατονταετηρίδας ἐτῶν νὰ δυνάμεθα νὰ ἀναγινώσκωμεν εἰς τὰ ὄρη τὴν ζωὴν αὐτῶν καὶ τὰς πράξεις των.

Ἐκ τῆς ἄλλοτε πεπολιτισμένης οὕτως εἰπεῖν ταύτης βαθμίδος τῶν ἰθαγενῶν τῆς Νοτ. Ἀφρικῆς σήμερον δὲν δύναται τις πλέον νὰ εὕρῃ ἀντιπροσώπους εἰς τοῦ νῦν ζῶντας. Ὁ «Globo» τὸ ἔκκαμ, ἀπαντῶσι σχεδὸν ὅλοι αὐτόχθονες φυλαί, ἐν τῇ Νοτιοδυτικῇ Γερμανικῇ κητῆσι εἰς τὸ ἐρώτημα τοῦ «ποῦς ἔκαμ τὰς εἰκόνας

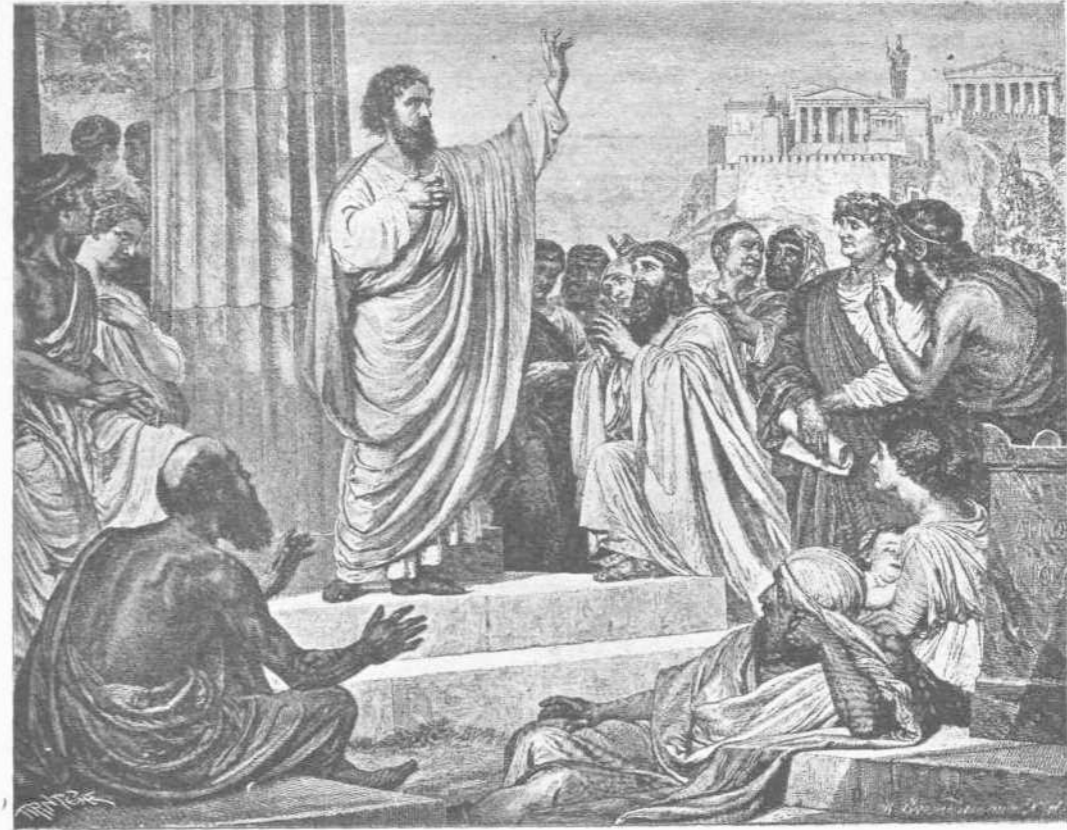
ταύτας» «Ὁ Globo, ὁ καλὸς Θεός, ὅστις κατ' ἀρχὰς τὰς ζωϊκὰς ὑπάρξεις, τὰς ὁποίας ἤθελε νὰ πλάσῃ, πρῶτον ἐξωγράφισεν ἐπὶ τῶν βράχων». Ἐνὸς τοιούτου καλλιτεχνήματος δὲν θεωροῦσιν ἀξίον τινα ἐκ τῆς φυλῆς των.

Ἡ τέχνη αὕτη, τὴν ὁποίαν ἡ μὴ περὶ τὰ ἄλλα ἐνασχόλησις τοῦ τότε κυριάρχου λαοῦ τῶν Βουσμάνων, προήγαγεν, ἐσθῆθη μετ' αὐτοῦ ἐν τῷ περὶ ὑπάρξεως ἀγῶνι καὶ ὑπεχώρησε πρὸς τοῦ ἔξωθεν ἐρχομένου νέου πολιτισμοῦ. Ἐνόμιταν τινὲς ὅτι ἀνεκάλυψαν εἰς τὰ σχεδιάσματα τῶν Βουσμάνων ἀρχαιοαιγυπτιακὴν ἐπίδρασιν. Τὸ ὅλον εἶδος καὶ ὁ τρόπος τῆς παραστάσεως, ἡ θέσις τοῦ βεδίσματος τῶν ἀνθρωπίνων εἰκόνων, φρονούσιν οἱ ὑπέρημαχοι τῆς ἰδέας ταύτης, ἐνθυμίζουσι ἀρχαίας αἰγυπτιακὰς εἰκόνας, καθὼς ἐπίσης ἡ εἰς τινὰς εἰκόνας ὁρατὴ μακρὰ ἐκ τριχῶν στολή, τὸ κάλυμμα τῆς κεφαλῆς καὶ τὸ ὑψηλὸν ἀνάστημα.

Ἐπίσης ὡς πρωτοῦργοὺς θεωροῦσι τινες καὶ τοὺς Οὔτεντόττους, ἂν καὶ οὗτοι οὐδὲν περὶ αὐτῶν θέλουσι νὰ γνωρίζωσιν. Ὅντως ὑπάρχει εἰς τοὺς Οὔτεντόττους ἰδιάζουσα ἡ εὐχέρεια εἰς τὴν παράστασιν καὶ ἀπεικονίσιν ζωϊκῶν ὑπάρξεων. Τὰ παιδία παρασκευάζουσι ἐκ πηλοῦ ὡς παίγνια εἰδῶλα καὶ εἰκόνας ζῶων καὶ ἀνθρώπων αἵτινες δεικνύουσιν ὄξυ παρατηρητικὸν πνεῦμα καὶ ἀκατέτην ἐπιτελεσιότητα εἰς τὸ σχεδιάζειν. Ἐπίσης καὶ ἰδιάζοντα τινὰ χαρακτηριστικὰ σημεῖα εἰς τὸ σῶμα τῶν Οὔτεντόττων ὑπάρχουσι καὶ εἰς τὰς εἰκόνας καὶ εἰς τὸ σῶμα τῶν νῦν Βουσμάνων. Ἐσγάτως δὲ πολλαχῶς ἐγένετο παραδεικτὴν ὡς ἀσφαλές, ὅτι οὗτοι παριστάσι μίαν μικτὴν φυλὴν ἐκ Βουσμάνων καὶ Χαμιτῶν προελθοῦσαν ἄλλὰ Χαμιτῆσι ὡς γνωστὸν εἶναι καὶ οἱ ἀρχαῖοι Αἰγύπτιοι.

Τὸ χρῶμα τῶν εἰκόνων εἶναι ὡς ἐπὶ τὸ πολὺ ἀνοικτον ἢ σκοτεινὸν ἐρυθρὸν ἢ καὶ ἰσοειδῆ, ὠχροκίτρινον, φαιὸν καὶ λευκόν. Εἰς τὸ ὕδωρ μόλις εἶναι τὰ χρώματα διαλυτά. Συχνὰ δὲ φαίνεται ὅτι ταῦτα διὰ τῆς διαρκείας καὶ τῆς ἀντοχῆς των προσεφύλαξαν τὸν βράχον ἀπὸ τῆς διαθρώσεως. Τὰ μέσα πρὸς κατασκευὴν τῶν χρωμάτων ἠρύσθησαν οἱ τεχνίται ἐκ τῆς γῆς.

Τὸ λευκὸν χρῶμα εἶναι ἀσβεστόλιθος, τὸ ἐρυθρὸν συνίσταται ἐξ ὀξειδίου τοῦ σιδήρου. Μία λεπτομερεσττέρα σπουδὴ ἐπὶ τινῶν εἰκόνων περιστωσῶν ἀνθρώπου εἰς ὅλας τὰς θέσεις καὶ πάντοτε εἰς μεγάλην ζωηρότητα, μὲς ἐπιτρέπει νὰ ἴδωμεν πανερῶς τὴν κατασκευὴν τοῦ σώματος. Βλέπει τις ἐπίσης τὴν ἐνδομυϊαίαν των, ἣτις βεβαίως πολὺ ἀρχέγονος εἶναι. Δερματίνων τι περιζώμα φαίνεται συχνὰ ὡς πολυτέλεια θεωρουμένη. Ἐπίσης βλέπει τις τὸν στολισμὸν τῆς κεφαλῆς καὶ συχνὰ ἐν κάλυμμα αὐτῆς, νῦν οὐχὶ πλέον ἐν χρῆσει. Ἐπίσης τὰ ὄπλα των τόξα, βέλη καὶ φρέτρα, καθαρῶς ἀπεικονίζονται.



«Αὐτὸν λοιπὸν τὸν ὁποῖον εἰς ἀγνοοῦντες λατρεύετε, ἐγὼ θὰ οὖν γνωρίσω» (Σελ. 318)

Ο ΑΓΙΟΣ ΠΑΥΛΟΣ ΔΙΔΑΣΚΩΝ ΤΟΥΣ ΑΘΗΝΑΙΟΥΣ

Ὁ ζωϊκὸς κόσμος ἀναπαρίσταται εἰς μεγαλοπρεπῆ εἶδη, σήμερον ἐν μέρει μὴ ζῶντα πλέον εἰς τὰς χώρας, ὅπου αἱ εἰκόνας εὐρέθησαν, καὶ ὡς ἐπὶ τὸ πολὺ μετὰ ταπληκτικὴν ὁμοιότητα, εἰς χαριεστάτας θέσεις, ὡς μόνον ὁ ὀφθαλμὸς ἐνθέρμου καὶ ἀκαταπονήτου κυνηγοῦ δύναται νὰ ἴδῃ. Οὐχὶ δὲ δυσκόλως ἀναγνωρίζεται μεγάλη ὁμοιότης, ὅσον ἀφορᾷ τὰς εἰκόνας τῶν ζῶων, πρὸς τὰ ἔργα τῆς ζωγραφικῆς τέχνης τοῦ ἀρχέγονου ἀνθρώπου τῆς διλουβιακῆς ἐποχῆς, τὰ ὁποῖα εὐρίσκωμεν εἰς σπήλαια τῆς Εὐρώπης.

Ἐξόχως ἐνδιαφέρουσαι εἶναι αἱ εἰς τὰς εἰκόνας μετὰ στυρὸν σημειούμεναι ὑπάρξεις, αἵτινες παριστάσι κατὰ τὸ ἥμισυ μὲν ζῶα, κατὰ τὸ ἥμισυ δ' ἀνθρώπους. Ἀνθρώπινα σώματα μετὰ κεφαλὰς ζῶων καὶ περαιτέρω μυστηριώδη τινα ὄντα, ἅτινα δὲν δύναται καθαρῶς καὶ σαφῶς νὰ διακρίνῃ ἂν ἀνήκωσιν εἰς τὸ ζωϊκὸν ἢ τὸ ἀνθρώπινον γένος. Πρόκειται πιθανῶς ἐδῶ περὶ μυθωδῶν ὄντων ἐκ τῶν ὁποίων βρῆται ἡ ἀφρικανικὴ τῶν Βουσμάνων μυθολογία.

Κατὰ τοσοῦτον δὲ περισσώτερον δεῖν τις νὰ ἐκτιμῆται τὴν εὐχέρειαν τῆς τέχνης τῶν ἀνθρώπων τούτων, καθ' ὅσον οὐδὲλως εἶναι εὐκόλως τὸ νὰ ζωγραφίσῃ τις ἐπὶ ἀνωμάτων καὶ οὐχὶ ἐπιπέδων ἐπιφανειῶν βράχων. Αἱ παρατιθέμεναι εἰκόνας καταγόμηναι ἐκ τοῦ κέντρου τῆς Νοτιοδυτικῆς Γερμανικῆς Ἀφρικῆς. Αἱ πλεῖστα εὐρίσκονται εἰς ὅλας προσετὰς θέσεις, ἀλλὰς ὅμως δύναται τις νὰ εὕρῃ ἀπὸ ὑπερβῆ ἀβάτους σχεδὸν ἀτραποὺς φαραγγῆς καὶ ἀποκρήμους χαράδρας.

Συνέλεξαν δὲ ταύτας ἀνιωματικοὶ τοῦ γερμανικοῦ στρατοῦ τῶν γερμαν. ἀποικίων ὡς ἐξῆς: «Ὅλοι αἱ εἰκόνας αἵτινες κάλλιον ἦσαν διατηρηθεῖναι καὶ ἀκόμη καθαρῶς ἐφαίνοντο, ἀντεγράφησαν ἐπὶ διαφανοῦς χάρτου

καὶ ἐπιτοπίως ἀντεγράφησαν καὶ ἐτέθησαν ἐπὶ τῶν ἀντιγράφων τὰ χρώματα. Τὰ χρωματιστὰ χωριστὰ τεμάχια ἀκολουθῶς συνεκολλήθησαν καὶ ἐφωτογραφήθησαν.

(Ἐκ τοῦ γερμανικοῦ) Δρ Γ. Κ. Γ. φ. ἐπ.

ΣΤΟ ΜΑΡΤΗ

Μάρτη! τῆς δάρνης πρόδρομος τοῦ Ἀπρίλη περιβολάρη Ἐσὺ χαρίζεις τοὺς παλμούς σε καθὲς παλληκάρη! Μάρτη τῆς ἀναστάσεως, τῶν λουλουδιῶν τὸ ἄσμα Ὁ ὄρκος σὺ! τοῦ Γερμανοῦ καὶ τῶν ἐχθρῶν τὸ φάσμα.

Μάρτη τῆς κάθε μιᾶς καρδιάς ἀπαντοχῆ καὶ ἐλπίδα Σὺ! τῶν Θερμοπυλῶν στενὸν, τοῦ ἔθνους σὺ ἀσπίδα! Ἐσὺ! τοῦ Διάκου τὸ στυβλί καὶ ὁ κρημνὸς τοῦ Σούλι! Ἐσὺ! τραγοῦδι ἠρωικὸ ὅπου τὸ ψάλλον οὐλοῖ.

Μάρτη θυμήσου ὠρκίσθησαν σ' ἐσὲ καπετανάτα Τῆς φουστανέλλας τῆς λευκῆς, τὰ ἐλόθημα τὰ νεῖστα! Καὶ τὸ εἰκοσιένα μας! περίλαμπρο ξεχύθη Καὶ ἔμπεσε ἡ αἴγλη του τὰ βάρβαρα τὰ πλῆθη.

Λαοὶ τὸ ἐπροσκύνησαν ὄρδα ἀγρίων τόσοι! Κι' οἱ ζωντανοὶ οἱ πόθοι μας σ' αὐτὸ θ' ἀναστηθῶσι. Μάρτη! μετ' ἑνα σου κλαδί, μετ' ἑνα σου μάτι σου μόνη! Ὅλα νεκρόνουνται μετ' ἑνα, καὶ ζῆ ἡ Ἑλλάδα μόνη!

Σοφία Οικονομίδου.

ΑΠΟ ΤΟΝ ΕΞΩ ΕΛΛΗΝΙΣΜΟΝ

ΕΠΙ ΤΟΥ ΜΝΗΜΑΤΟΣ

ΤΗΣ ΠΟΛΥΚΛΑΥΣΤΟΥ ΠΗΠΤΣΑΣ Γ. ΝΑΥΛΕΡΗ

Μαρκιμένο λουλούδι σύ τώρα
είς τὸ μνήμα κοιμᾶται βραχιά
"Αχ! τὰ δῶρα τῆς φύσης μαζί σου
ἐταπῆκαν μὲ σὲ 'στὴ νυκτιᾷ."

Μαρκιμένος λευκὸς ἐσὺ κρῖνος
λευκὰς λουλούδο ἐσὺ! εἶσαι πλέον νεκρὸ
Τὸ φίλὶ πεθαμμένο! 'στὰ χεῖλῃ...
'στὴ σκιά! καὶ 'στὸ μαῦρο σταυρὸ...

Σὺ χρυσάνθεμο ἄλλοτε θάλλον
σὺ βροσιὰ ἀνθημένης αὐγῆς
Σὺ ἀπύργατα ὠραίων ἰστίρων
σὺ στολῆδι ὠραῖν τῆς γῆς

Πεθαμμένο, γλωμὸ, μαρκιμένο
ἡ ζωὴ σου ἐξέλιπε πρὶν
Στῆς σκιάς 'στὸ σκιάδι θαμμένο
σὲ σκιάζει μὴ μακρὴ ἰτιά.

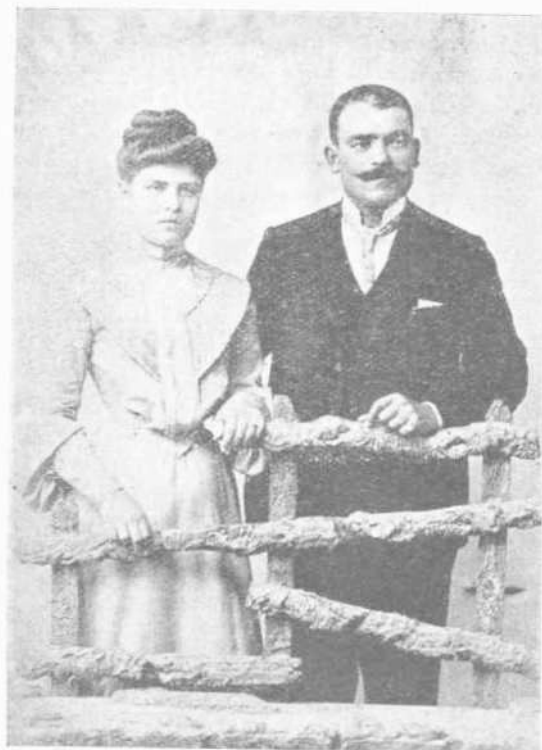
Κυπαρίσου τὸ δάκρυ σὲ βροίχει
καὶ τῆς γλῶσς πράσινο χρώμα
'Ο νεκρὸς σου εἶναι τὸ μνήμα
συντροφὸς σου τὸ μαῦρο τὸ χῶμα

Σὺ Πηπίτσα τὸν κόσμον νὰ ἀφήσῃς
σὺ κρινάκι λευκὸ πεθαμμένο;
Σὺ 'στῆς νύκτος τὸ σκότος ἐπῆγες!
σὺ στὸ χῶμα νὰ εἶσαι θαμμένο;

Σοφία Κ. Οικονομίδου



ΣΟΦΙΑ Κ. ΟΙΚΟΝΟΜΙΔΟΥ



ΖΑΧΑΡΙΑΣ ΚΟΜΗΝΟΣ

Εἶνε περίεργον ἀληθῶς καὶ μοναδικόν, ἀποκλειστικόν σχεδὸν τῶν Ἑλλήνων προτέρημα ἢ ἐλάττωμα—ὅπως θέλετε—ἡ μεταβολὴ τοῦ χαρακτήρος των, εὐθὺς ὅταν τὸν πόδα των ἔβουν ἐπὶ τοῦ μετακινουμένου πλοίου, μὲ τὴν ἀπόφασιν νὰ φύγουν, νὰ ξηνητευθοῦν, νὰ πλουτίσουν, νὰ γείνουν ἄνθρωποι, ἀλλὰ πρὸ πάντων—σημειώσατέ το καλὰ,— πρὸ πάντων νὰ μὴ λησμονήσουν τὴν πολυπαθὴ πατρίδα μας. Ἄνθρωποι ἱκανοὶ σωματικῶς καὶ διανοητικῶς, ἀξιοὶ καὶ ἔλα καὶ δι' ἔλα, ἐν ὅσῳ μένουν ἐντὸς τῶν περιορισμένων ὁρίων τοῦ κράτους αὐτοῦ, ἀλλὰ μὲν θεωροῦντες ἀδύνατον τὴν εὐημερίαν των λόγῳ τῶν περιορισμένων ὄρων τῆς ἐδῶ ζωῆς καὶ ἀρκείας, ἀλλ' οἱ πλείστοι διότι δὲν δύνανται νὰ ἐπιβληθῶσιν εἰς τὸν ἐκυτόν τους νὰ ἐργασθῶσι μὲ τὴν ζέσιν καὶ τὴν πεισμονὴν ἧτις χρειάζεται, εἰς τὸν τόπον αὐτὸν ὅπου εἶνε γνωστοί, ὅπου ἐγνώρισαν μόνον διασκεδάσεις καὶ ἀνηρίαν, φύγουν καὶ σχεδὸν διὰ θάνατον μεταμορφοῦνται. Πῶς γίνεται ὥστε ἄτομα ἐντελῶς ἀγαθὰ καὶ νὰ δημιουργήσων ἐξω, εἰς ἀλλογλώτους τόπους καὶ μακρυνούς, περιουσίαν, ἐπιβολήν, ὑπόληψιν καὶ κατ' ὀλίγον νὰ σηματούσων μικρὸν πυρῆνα ἑλληνικόν, ὅστις ἀπρο-

ΕΥΤΡΑΠΕΛΑ

Συζυγικαὶ ὀκνηαὶ μετὰ τὸ δεῖπνον.

Ἄσσυτος μετὰ προηγουμένην πρὸ τοῦ δεῖπνου συνομιλίαν μετὰ τῆς συζύγου του διὰ νὰ μεταδῶσιν εἰς τὸ Πανελλήνιον.

- Αἶ, γυναῖκα, πηγαίνομεν;
- Πηγαίνομεν ἀπαντᾷ αὕτη καὶ ἐγερθεῖσα ἀπεσύρθη εἰς τὸν κοιτῶνα τῆς ὅπως κατακλιθῆ. Ὁ δὲ σύζυγος φρεσασ τὸν πῖλον καὶ τὸ παλτό του καὶ βλέπων τὴν ἐτοιμίαν πρὸς ὕπνον:
- Καλὲ τί κάμνεις, δὲν θὰ πάμε εἰς τὸ Πανελλήνιον;
- Μὰ καὶ ἐγὼ ἐνόμιζα ὅτι μὲ τὸ «πηγαίνομεν» ὅπου εἶπες ἠνθόνεις κατὰ τὸ σύνθημα νὰ κοιμηθῶμεν.

Ὁμοίως, ὁ σύζυγος μετὰ τὸ δεῖπνον ἀναγινώσκει τὴν «Φύσιν» καὶ ἐνῶ ἡ σύζυγος τὸν ἐρωτᾷ:

- Αἶ μὰ ὅλο ἔτσι θὰ παίνομε τῆς βραδείας μας; στή μελέτη;
- Ἄσσυτος. Κάμε καὶ διαφορετικὰ.
- Ἄσσυτος. Πηγαίνω νὰ κοιμηθῶ.

Τὴν ἐπιούσαν ἀπεράσισε καὶ αὕτη ν' ἀναγινώσκει καὶ λαμβάνει βιβλίον γερμανικόν.

- Ἄσσυτος. Μήπως θὰ τὸ διαβάσῃς ὅλο καὶ ὕστερον θὰ κοιμηθῶμεν;
- Ἄσσυτος. Τί σ' ἐμποδίζω; ὅσο θέλω θὰ διαβάσω.
- Ἄσσυτος. Ὁχι, ἔσα ἔσα, θὰ ἐξέλθω ἀπόψε καὶ διαβάξω ἕως ὅτου ἐπιστρέψω.

Ἐν ἄλλο ἐσπέρας ἡ σύζυγος στενοχωρημένη ὑπὸ τῆς μοναξιάς.

- Εἶναι καὶ καλὸν καὶ κακὸν νὰ μὴν ἔχη κανεὶς παιδιὰ.
- Διατὶ κακόν, τί ἐπαθε;
- Ἄ, ἐν εἶχαμε ἓνα παιδάκι δὲν θὰ παίζαμε μαζί του, δὲν θὰ τὸ βραστοῦσα ἐπάνω μου νὰ τοῦ μιλῶ, νὰ τὸ χαδεύω;
- Θὰ σὲ λέρω/ε καὶ θὰ ἀτακτοῦσε καὶ σὺ εἶσαι παρᾶξενος.
- Αἶ, καὶ ὅλο μικρὸ θὰ ἦταν, θὰ μεγάλωνε.
- Τότε δὲν θὰ σὲ ἄκουγε, δὲν θὰ σ' ἐπλησιάζε, θὰ ἔκανε τοῦ κεφαλιοῦ του.
- Τότε καὶ ἐγὼ θὰ τὸ ἐδιωχνα.
- Ὡστε ἤθελες καὶ νὰ χρεὶ καὶ νὰ μὴν ἔχρη.

- Ἄρα ὕπνου;
- Ἄσσυτος. Ἐκτύπησε ἔνδεκα.
- Ἄσσυτος. Τὸ ἤκουσα· τί μὲ τοῦτο;
- Ἄσσυτος. Ἐω; ποτε θὰ καθήμεθα;
- Ἄσσυτος. Ἐως ὅτου βρεθῶμε.
- Ἄσσυτος. Ἐγὼ βρέθηκα.



Ὁ σύζυγος. Περίμενε ὀλίγον νὰ βαρεθῶ καὶ ἐγὼ καὶ πηγαίνομεν.

— Ἐν τῇ κλίνῃ συνομιλοῦσιν ἐπὶ μίαν ὥραν χωρὶς ὁ ὕπνος νὰ ἔρχεται· νὰ τοὺς καταλάβῃ, ὅτε τέλος!

Ἡ σύζυγος. Λές καὶ τὸ κάνει ἐπίτηδες καὶ δὲν ἔρχεται.

Ὁ σύζυγος. Ποιός;

Ἡ σύζυγος. Νά, ὁ ὕπνος.

Ὁ σύζυγος. Περίμενε καὶ σὲ ὀλίγον θὰ σαῦρηθῃ.

Ἡ σύζυγος. Νὰ σοῦ βῆ σένα.

Ὁ σύζυγος. Σὲ καλὸ σου, ἀμ τότε τί τὸν παρακαλῆς νὰ σοῦ βῆ.

Ἡ σύζυγος. Καλά, πῶπα... νὰ τον μοῦρη.



ΛΥΣΕΙΣ ΠΝΕΥΜ.ΣΚΗΣΕΩΝ

12ου τεύχους

43 Αἴξ — Βίαις — 44. Ν. ΜΕΝ. ΣΗΜΟΣ. Ἀρτεμις, ΡΗΣΟΣ ΡΙΣ. Σ. — 45. Νεῖλος αἰεὶ νέαν ὄλυν ἐπάγει. — 46. Ἐπίσχες ὄργας. (= Ἐπὶ ὅ ἔσω ρ γας.) — 47. Ὡστεὶ νωδὸς = Ὁ συνοδός. — 48. Αἶγιν Α. ΓΟΛΙΑΘ. Λειψία. Ἄβραμ. — Ἰσθρία. Ἄδωνις

Λύται. Ἄθηνά Ν Ζαβερδινού ἐκ Ζακύνθου 4. — Χαρίδημος Σταυρίδης ἐξ Ὀδησοῦ 3. — Παντ. Ἄβελ-κῆς ἐκ Μήλου 2. — Νικ. Πέπας ἐκ Βοστώνης 1. — Λάμπρος Μέγας ἐκ Θεσσαλονίκης 2 — Πηνελόπη Παγκάλου ἐκ Χίου 2. — Μαῦρος Κύκνος ἐξ Ἀθηνῶν 3. — Ἄνθη Φίλωνος ἐκ Πατρῶν 4 — Ἐλπὶς Κωστιδῆ ἐκ Βόλου 1.

ΨΥΧΟΛΟΓΙΑ

Εἰς πάντα ἐγγραφόμενον νέον συνδρομητὴν τῆς «Φύσεως» ὡς καὶ εἰς πάντα παλαιὸν ἐμβάζοντα τὴν συνδρομὴν τοῦ τρέχοντος ἔτους παρέχεται ὑπὸ τῆς Διευθύνσεως τῆς «Φύσεως» δωρεάν ἢ ὠροσκοπία του, δηλαδὴ ἡ ἀποκάλυψις τῶν χαρακτηριστικῶν ιδιοτήτων του, ἤτοι τὸ παρελθόν του, παρὸν καὶ μέλλον, ἐπὶ τῇ βάσει τῶν φυσιογνωμικῶν σημείων του. Πρὸς τοῦτο δὲ δεῖν νὰ μᾶς ἀποστέλλεται καὶ ἡ φωτογραφία τοῦ ἐνδιαφερομένου προσώπου, πρόσφατος εἰ δυνατόν, ἀπὸ δύο ἐτῶν καὶ ἐντεῦθεν καὶ ἰδιόχειρος σημείωσις τῆς ἡλικίας, τοῦ ἐπαγγέλματος καὶ ἐγγάμου ἢ οὐ καταστάσεώς του. Ἡ Διεύθυνσις

ΠΑΝΟΡΑΜΑ

Εὐρίσκειται τοῦτο εἰς τὰ ἡμέτερα γραφεῖα χρυσό-δετον, ἀντὶ φρ. 12, ἐλεύθερον ταχυδ. τελῶν. Περιέχει δὲ τὰ σπουδαιότερα ἑλληνικὰ μέρει, τοπεῖα, πρόσωπα, πόλεις, ἐξοχὰς κτλ.

Διεύθυνσις:

Φ. Πρίντζην, Διευθυντὴν τῆς «Φύσεως»
Ἀθήνας

ΠΑΡΑΚΑΛΟΥΝΤΑΙ θερμῶς οἱ κατὰ τόπους ἀνταποκριταὶ μας, ὡς καὶ οἱ καθυστεροῦντες συνδρομὰς τῆς «Φύσεως» καὶ τοῦ «Πανοράματος» ὅπως εὐαρεστούμενοι ἀποστείλωσιν ἡμῖν ταύτας πρὸς ἐξόφλησιν τῆς ὀφειλῆς τῶν καὶ διότι ἡ ἔκδοσις τόσον πολυδαπάνου ἔργου ἀπαιτεῖ τακτικὴν καταβολὴν τῶν συνδρομῶν.

ΓΡΑΦΕΙΑ
ΚΑΙ ΔΙΑΡΚΗΣ
ΕΚΘΕΣΙΣ

9 ὁδὸς Παπαρη-
γοπούλου

(Ἐναντὶ Κήπου
Ἰγπουρ. Οἰκονομ.)



ΔΙΕΥΘΥΝΣΙΣ
ΚΑΙ
ΕΡΓΟΣΤΑΣΙΟΝ

Ἐξοδὸς Εὐριπίδου
καὶ Σωκράτους 2
ΑΘΗΝΑΙ

Κατασκευὴ τυπογραφικῶν clichés δι' ἐφημερίδας, περιοδικὰ, συγγραμμάτων, καταλόγους κτλ. Photo Reportage. Εἰδικὴ φωτογραφικὴ ὑπηρεσία δι' ἐφημερίδας καὶ περιοδικὰ.

Ἐκδόσεις Περιοδικῶν, βιβλίων, δελταρίων, ρεκλαμῶν, τιμοκαταλόγων κτλ.

Πώλησις καὶ μίσθωσις ἐτοιμῶν καὶ μεταχειρισμένων clichés.

Πλάκες προβολέων διὰ διαλέξεις καὶ μαθήματα σχολείων, λυκείων, συλλόγων κτλ.

Προμήθεια βιβλίων καὶ διαφόρων ἀντικειμένων.

Ἐμφανίσεις καὶ ἐκτυπώσεις φωτογραφικῶν πλακῶν.

Ἐπιγραφὴς ἀποδείξεων καὶ λογαριασμῶν.

Ἐγγραφὴ συνδρομητῶν εἰς τὰς ἐφημερίδας καὶ περιοδικὰ.

Ἀποστολὴ ταχυδρ. δεμάτων καὶ διαφόρων παραγγελιῶν εἰς Αἴγυπτον.