

ΦΡ. ΠΡΙΝΤΕΖΗ



ΠΕΡΙΟΔΙΚΟΝ ΣΥΓΓΡΑΜΜΑ ♦♦♦♦♦
ΔΙΣ ΤΟΥ ΜΗΝΟΣ ΕΚΔΙΔΟΜΕΝΟΝ
ΤΗ ΕΥΓΕΝΕΙ ΣΥΝΕΡΓΑΣΙΑ ΤΩΝ
ΛΟΓΙΩΝ ΑΥΤΟΥ ΣΥΝΔΡΟΜΗΤΩΝ

ΦΙΛΟΛΟΓΙΑ ♦♦♦
ΕΠΙΣΤΗΜΗ ♦♦♦
ΚΑΛΛΙΤΕΧΝΙΑ

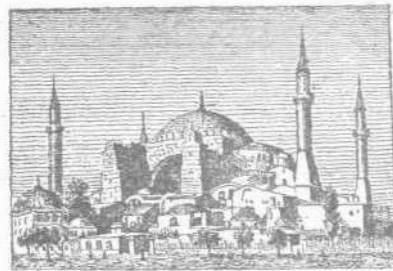


ΕΤΟΣ ΕΚΤΟΝ ♦♦♦
ΠΕΡΙΟΔΟΣ 3^η ♦♦♦
ΙΔΡΥΘΗ ΤΩ 1890 ♦



Ο ΝΑΟΣ ΤΗΣ ΑΓΙΑΣ ΣΟΦΙΑΣ

Ἡ Ἁγία Σοφία εἶνε σχεδὸν τετράγωνος, ἔχουσα ἑκτασὶν 77 μέτρων ἐπὶ 76,70, συμπεριλαμβανομένου καὶ τοῦ πάχους τῶν τοίχων. Ὁ θόλος ἔχει διάμετρον 31—32 μέτρων, ἅπασα δὲ ἡ οἰκοδομὴ λαμβάνει τὸ φῶς διὰ 40 θυρίδων· κατὰ δὲ τὸν Βυζάντιον ἐκ 44. Πρὸς ἀσφάλειαν τοῦ θόλου μετεχειρίσθησαν πλίνθους τῆς Ρόδου, αἰτίνες, σπογγώδεις οὔσαι, εἶχον μόλις τὸ πέμπτον τοῦ βάρους τῶν κοινῶν πλίνθων. Ἐν τῷ μέσῳ τῆς ὑπαίθριου αὐτῆς κατεσκευάσθη κομψὴ μαρμαρινὴ ψάλη, ἐπὶ τοῦ περιχειλιώματος



τῆς ὁποίας ἐχαράχθη ἡ καρκινικὴ ἐπιγραφή. Νῆψον ἀνομήματα μὴ μόνον ὄψιν. Ἡ ἐπιγραφή αὐτὴ ἐκλήθη καρκινικὴ, διότι ἀναγινώσκειται κατὰ τὸν αὐτὸν τρόπον καὶ ἐκ δεξιῶν εἰς τὰ ἀριστερά.

Τὴν οἰκοδομὴν τοῦ ναοῦ τῆς Ἁγίας Σοφίας ὁ αὐτοκράτωρ Ἰουστινιανὸς εἶχεν ἀναθέσει εἰς δύο ἀρχιτέκτονας τὸν Ἀνθέμιον καὶ τὸν Ἰσιδώρον. Οὗτοι κατήρτισαν τὸ σχέδιον τοῦ ναοῦ· πάραυτα δὲ διάφοροι πόλεις προσέφερον ὅ,τι εἶχον καλὸν διὰ τὴν οἰκοδομὴν. Ἡ Ρώμη, ἡ Ἀντιόχεια ἢ Ἐφεσσος ἢ Συρία καὶ αὐταὶ αἱ Ἀθηναὶ συνεισέφερον τὸν ἔρανον αὐτῶν εἰς διακόσμησιν τῆς ἐγειρομένης ἐκκλησίας. Κίονες καὶ κιονόκρανα ἐκ πολυποικίλων λίθων, διαφόρου ρυθμοῦ καὶ μεγέθους, μετεκομίζοντο εἰς Κωνσταντινούπολιν, ὃ δὲ πέλεκυς τοῦ λιθοξόου συναρμολογῶν ταῦτα πάντα, καθίστα ἀρμόδια, ἵνα χρησιμεύσωσιν εἰς ἐκτέλεσιν τῶν διαγραμμάτων τοῦ ἀρχιτέκτονος.

100 ἀρχιτεχνῖται, ἕκαστος τῶν ὁποίων εἶχεν ὑπὸ τὰς διατάγας τοῦ 100 ἐργάτας ἤρχισαν τὴν οἰκοδομὴν, ἧς τὸν θεμέλιον λίθον ἐθετο ὁ αὐτοκράτωρ χοροστατοῦντος τοῦ πατριάρχου Εὐτυχίου. Τοσαύτην δὲ σπουδὴν καὶ μέριμναν ἐδείκνυεν ὁ αὐτοκράτωρ ὑπὲρ τῆς ταχείας καὶ ἀκριβοῦς τοῦ ἔργου περατώσεως, ὥστε διέταξε καὶ κατεσκευάσθησαν οἰκήματα πλησίον, ἕνθεν νὰ ἐπιβλέπῃ τὴν ἐργασίαν.

καὶ προσέτι εὐκτήριον, ὅπως προσεύχεται. Συντελεσθέντος τέλος τοῦ ναοῦ, ἐγκαινιάσθη οὗτος τῇ 24 Δεκεμβρίου τοῦ 537. Ὁ αὐτοκράτωρ ἐπορεύθη εἰς τὴν τελετὴν ἐπὶ πολυτελοῦς τεθρίπτου, ὅτε δὲ εἰσῆλθεν εἰς τὴν Ἐκκλησίαν, στὰς πρὸ τοῦ ἁμβωνος ἐκπληκτος ἐκ τῆς χαρᾶς, ἀνεφώνησε: Δόξα τῷ Θεῷ, ἀξιῶσαντί με εἰς τέλος ἐνεγκεῖν τὸ τοιοῦτον ἔργον. Νενίκησά σε, ὦ Σολωμῶν!

Ὁ μεγαλοπρεπὴς οὗτος ναὸς, θεμελιωθείς τῷ 532, ἐπερατώθη τῇ 24 Δεκεμβρίου τοῦ 537, ἤτοι ἐν διαστήματι 5 ἐτῶν. Ἐν ἔτος πρὸ τῆς συντελέσεως τοῦ ναοῦ συνεπληρώθη καὶ ὁ μέγας χάλκινος κίων, ἐπὶ τοῦ ὁποίου ἐστήθη ὁ κολοσσιαῖος ἀνδρῖας τοῦ Ἰουστινιανοῦ.

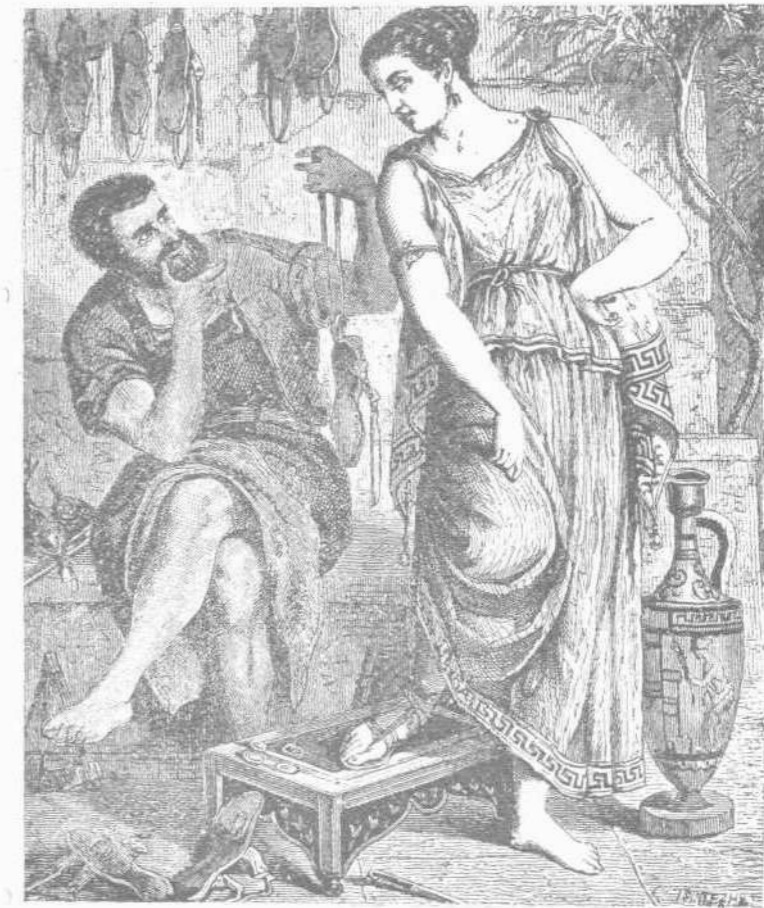
Ἡ ἐσωτερικὴ τοῦ ναοῦ διακόσμησις ἦτο τι ἀληθῶς μυθῶδες, ἡ δὲ τέχνη τῆς ἐποχῆς ἐκείνης, θαρρυνομένη ὑπὸ τοῦ βασιλέως ἐξέφρασε τὴν τελευταίαν λέξιν τῆς ἐν τῷ πρωτοφανεῖ ἐκείνῳ ἔργῳ. Τὸ εἰκονοστάσιον ἐκαλύπτετο ἅπαν ὑπὸ γυμνῶν πλακῶν ἐξ ἀργύρου, οἱ δὲ περικοσμοῦντες αὐτὸ 12 κίονες ἦσαν καὶ οὗτοι ἐκ καθαροῦ ἀργύρου. Ἡ ἁγία τράπεζα ἦτο ἐν τῶν ἀρίστων ἔργων τῆς βυζαντινῆς τέχνης διότι ἀρχιτεκτονικὴ χρυσοχοικὴ καὶ χρυσοποικιλματικὴ συνῆλθον ὁμοῦ ὅπως κατεσκευάσθη εὐπρεπέστερον αὐτὴν. Τὸ λεγόμενον ὑπὸ τινῶν χρονογράφων, ὅτι χρυσοῦς ἀργυρὸς μαργαρίται, ὕαλος, οἶδηρος καὶ μόλυβδος ἐτρίβησαν καὶ συναπετέλεσαν μάζαν, ἐξ ἧς κατεσκευάσθη ἡ Ἁγία τράπεζα, εἶνε αὐτόχρημα μῦθος. Εἰκάζεται, ὅτι ἐπὶ τῆς ἐκ μετάλλων τραπέζης ἐκείνης ἐποκλήθησαν διάφοροι λίθοι καὶ μαργαρίται, αὐτὴ δὲ διὰ χημικῶν ὑλῶν ἐπιχρωματιθεῖσα παρουσίαζεν εἰς τὸν ἀπὸ διαφόρων ἀποστάσεων θεώμενον αὐτὴν διάφορα καὶ ποικίλα χρώματα, ὅπερ ἐξέπληττε τοὺς πάντας.

Ἄνωθεν τῆς Ἁγίας Τραπέζης ὑψοῦτο τὸ λεγόμενον κιβώριον, 4 ἔχον ἀψίδας, στηριζομένας ἐπὶ ἀργυρῶν κίωνων. Αἱ εἰς τὰς 4 τῆς τραπέζης πλευρὰς ἀνορτώμεναι 4 κατώτεροι ἦσαν πολῦτιμα ἔργα χρυσοποικιλματικῆς τέχνης, διὰ τὰς ἐν αὐταῖς ἐνυφασμένας γραφάς. Ἐπὶ μιᾶς τούτων ἀπεικονίζετο ἡ μορφή τοῦ Χριστοῦ, οὐχὶ διὰ γραφίδος κατεσκευασθεῖσα, ἀλλὰ διὰ τῆς μεταλλαγῆς καὶ μίξεως πολυχρῶν, καὶ ποικιλομόρφων σηρικῶν νημάτων κεντημένη. Ἐπὶ τοῦ σώματος τοῦ Χριστοῦ ἀπήστραπτε χρυσοφαῖς ἐσθῆς, τὸν δεξιὸν δ' αὐτοῦ βραχίονα ἐκάλυπτε πορφυροῦς χιτῶν, ἀφίνων γυμνὸν τὸν πῆχυν. Ἄπας ὁ ἱματισμὸς τοῦ ἀπήστραπτεν ἐκ τοῦ περιελισσομένου καὶ μετὰ τῶν νημάτων τῆς μετάξης συνυφαινομένου χρυσοῦ.

Ὁ ἁμβων μετὰ τῆς σολέας ἦσαν πολυτελέστατα ἐξεργασμένοι κατασκευασθέντες ἐκ κίωνων ὀλοχρυσῶν, κοσμουμένων ὑπὸ σαρδονύχων, ἀσπίδων καὶ σαφείρων.

Μετὰ παρέλευσιν χρόνων τινῶν ὁ ὑπερήφανος θόλος τῆς Ἁγίας Σοφίας, διασεισθεὶς ὑπὸ ἀλλεπαλλήλων σεισμῶν, κατερράγη δεινῶς, τεμάχιον δὲ αὐτοῦ κατέπεσε τῷ 558, συγκαταστρέψαν κατὰ τὴν πτώσιν αὐτοῦ τὸν πολυτελεῖ ἁμβωνα καὶ τὴν ἐπίσης πολυτελεῖ σολέα. Ἐπειδὴ οἱ ἀρχιτέκτονες Ἀνθέμιος

Παρθενῶν ἴστατο εἰς τοὺς πόδας τοῦ ὄρθιου, μετατραπεῖς εἰς χριστιανικὴν ἐκκλησίαν, καὶ ἐφιλοξένοι ἤδη ἀντὶ τῆς παλθένου Ἀθηνᾶς τὴν Παρθένον Μαρῖαν (*). Ἄλλ' ἡ ἑλληνικὴ τεκτονικὴ, γενομένη ὑπὲρ τῶν εἰδώλων, δὲν εἶχεν, ὡς φαίνεται, ἰκανὰ θέλγητρα εἰς τὰ ὄμματα τῶν εὐσεβῶν λατρευτῶν τοῦ ἐνός θεοῦ. Ἄλλως τε οἱ ἄνθρωποι τῆς ἐποχῆς ἐκείνης σπανίως ἐνεθυμοῦντο τὰς Ἀθῆνας, καὶ ἔστρεφον τὴν προσοχὴν των εἰς τὰς χώρας τῆς Ἀνατολῆς, μεθ' ὧν ἐμπορικαὶ καὶ πολι-



ΑΠΟ ΤΑΣ ΑΡΧΑΙΑΣ ΑΘΗΝΑΣ

Παρά τῷ Σανδαλοποιῷ

καὶ Ἰσιδῶρος εἶχον ἀποθάνει, ὁ Ἰουστινιανὸς ἀνέθηκε τὴν ἀνοικοδόμησιν τοῦ καταρρεύσαντος θόλου εἰς τὸν ἀνεψιὸν τοῦ Ἰσιδῶρου καὶ διάδοχον αὐτοῦ, καλούμενον καὶ τοῦτον Ἰσιδῶρον. Ὑπ' αὐτοῦ ὁ θόλος ἐγένετο κατὰ τι στενωτέρως καὶ δευτενῆς, ἦτο ὅμως ἀσφαλέστερος τοῦ πρώτου.

Πρὶν ἢ κατὰ τοὺς νεωτέρους χρόνους ἐγερωθῶσιν ἐν Εὐρώπῃ οἱ μεγάλοι τῆς Χριστιανισμοῦ ναοί, ὁ τῆς Ἁγίας Σοφίας ἦτον ὁ μέγιστος πάντων. Ὁ κλασικὸς καὶ περικαλλῆς

τικαὶ σχέσεις ἔφερον αὐτοὺς εἰς ἐπαφήν. Ἡ τοιαύτη ἐπιμιξία ἐμελλε νὰ μεταβάλλῃ ριζικῶς καὶ τὰς περὶ καλοῦ ἰδέας τῶν ἀπογόνων τοῦ Μνησικλέους καὶ Ἰκτίου. Αἱ ἀπλαῖ καὶ εὐθεταὶ γραμμαὶ, αἰτίνες ἦσαν ὁ κανὼν τῆς Ἑλληνικῆς ἀρχιτεκτονικῆς δὲν ἐπῆρκαν εἰς τοὺς ἡμισιαστικοὺς βυζαντινοὺς. Δι' αὐτοὺς

(*) Ὁ Παρθενῶν μετετρέπη εἰς χριστιανικὴν ἐκκλησίαν τῷ 362, ἡ δὲ γουτελεραντίνη Ἀθηνᾶ ἔμενεν ἐν τῷ καιρῷ μέχρι τοῦ 429, ὅτε ἠσπάγη ὑπὸ τῶν χριστιανῶν, χωρὶς ποτε νὰ ἀνακαλυφθῇ τί ἐγένετο.

ΠΝΕΥΜΑΤΙΚΑΙ ΑΣΚΗΣΕΙΣ

1. Μαγική εικόν.



Κάποιος τὸν ἐμποδίζει ν' αὐτοκτονήσῃ.

— Ποῦ εἶνε;

2. Αἶνιγμα

Στάς οικοδομὰς μ' εὐρίσκεις
ὅπως εἶμαι ἂν μ' ἀφήσῃς·
τὸ κεφάλι ἂν μοῦ κόψῃς
στῆς φωνές θ' μ' ἀνταμώσῃς.

2. Αἶνιγμα

Εὐχάριστον εἶμαι ποτὸν
καὶ δι' ἐμοῦ τὴν σιωπὴν σου λύσεις
μ' ἐν γράμματι δὲ μὲ κάνεις ποταμὸν
καὶ τότε ἔσον θέλεις πίνεις!

3. Γρῆφος

— Θῆκαι κέρα μα τὰκ! τόσαι 2 ρ εἶμαι Ν.

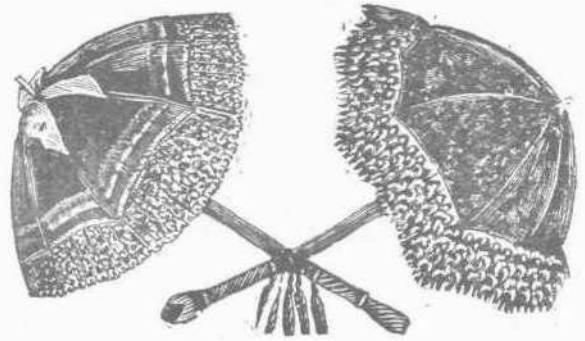
4. Γρῆφος

Τὸ λαιμὸ νῦν ἔξ οἶνον

5. Ἑλλειπασύμφωνον

.. ι . α . ι . ο . .. α . α

Κισσός



ΜΕΓΑ ΕΡΓΟΣΤΑΣΙΟΝ

ΟΜΒΡΕΛΛΩΝ

ΖΗΣΗ ΤΣΙΜΩΝΙΔΟΥ

ΔΙΑΔΟΧΟΣ

ΒΙΚΤΩΡΙΑ Ζ. ΤΣΙΜΩΝΙΔΟΥ

ΟΔΟΣ ΑΙΟΛΟΥ 147—151 — ΕΥΡΥΠΙΔΟΥ 18—22

Τὸ πρῶτον ἐν Ἑλλάδι ἰδρυθὲν ἐν ἔτῃ 1887

Ἄπαντα τὰ εἶδη Ὀμβρελλῶν Ἄνδρῶν
καὶ Γυναικῶν ἀπαραμύλλου στερεότητος
καὶ κομψότητος μὲ τιμὰς ἀσυναγωνίστους
ΤΙΜΑΙ ΩΡΙΣΜΕΝΑΙ — PRIX — FIXE

Τελειόφοιτος τῶν Φυσικομαθηματικῶν
λιαν πεπειραμένος ἀναλαμβάνει παραδόσεις μα-
θηματικῶν διὰ μαθητὰς Δημοτικῶν, Ἑλληνικῶν
σχολείου καὶ Γυμνασίων.

ΤΡΑΠΕΖΑ ΕΜΠΕΔΟΚΛΕΟΥΣ

ΙΔΡΥΘΕΙΣΑ Τῶν 1886—ΑΝΑΔΙΟΡΓΑΝΩΘΕΙΣΑ Τῶν 1905

ΕΤΕΡΟΥΘΟΜΟΣ ΜΕΤΟΧΙΚΗ ΕΤΑΙΡΕΙΑ

Κεφάλαιον δρ. 2.000.000 δλοσχερῶς καταβεβλημένον

ΑΘΗΝΑΙ—ΣΟΦΟΚΛΕΙΟΝ

Ἔργασίαι :

Συνάλλαγμα.—Ἐπιταγαὶ ἐπὶ τοῦ ἐξωτερικοῦ.—
Πιστωτικαὶ ἐπιστολαί.—Ἐισπράξεις.—Δάνεια.—Προ-
εξοφλήσεις.—Καταθέσεις εἰς χρυσὸν καὶ δραχμάς.—
Ταμειωτήριον.—Φύλαξις τίτλων.—Ἀγοραπωλησίαι
χρεωγράφων.—Χρηματιστικαὶ ἐντολαί.

Τμήματα ἐμπορικῶν.

Προμήθειαι ἐμπορευμάτων.—Ἀντιπροσωπεῖαι ὀ-
κων.—Πληροφορίαι Ἐμπορικαί.

N. ΓΚΑΤ & M. ΓΑΒΑΛΑΚΗΣ

ΕΜΠΟΡΟΡΡΑΠΤΑΙ

Ὀδὸς Σταδίου—Νομισματοκοπεῖον

ΑΘΗΝΑΙ

Κατασκευάζονται ἐδυμασίαι κατὰ παραγ-
γελίαν τοῦ τελευταίου συρμού καὶ εἰς τὴν ἐν-
τέλειαν. Κοπτικὴ καὶ ραπτικὴ λιαν ἐπιμεμελη-
μένη. Ὑφάσματα πρόσφατα καὶ τῆς ἐποχῆς. Δο-
κιμάσατε.

ΑΛΛΗΛΟΓΡΑΦΙΑ ΤΗΣ "ΦΥΣΕΩΣ"

Β. Π. Ὁδησὸν Ἐπιστολὴν σας ἐλήφθη. Ἐχει
καλῶς. — Κ. Σ. Βουκουρέστιον. Δελτάριον
ἐλήφθη εὐχαριστοῦμεν. Γράφομεν. — Μ. Β. Ἄλε-
ξάνδρειαν. Περὶ ἔργον πρᾶγμα φαίνεται διεύθυν-
σις του ἐσφαλμένη ἢ δὲν ζητεῖ γράμματά του ἀπὸ
τὸ ταχυδρομεῖον τοῦ τελωνεῖου. Ἐξετάσατε καὶ γρα-
φάτε μου. — Α. Α. Ρεθα Δελτάριον ἐλήφθη, ἀπηγ-
νήσκαμεν περὶ χαλκωμάτων κτλ. — Μ. Ν. Χαλ-
κίδα Εὐχαριστοῦμεν. — Α. Κ. Κάϊρον
λησμονεῖται. Φωτογραφία δὲν ἐλήφθη ἀνα-
μνηστικῶν. — Ι. Κ. Γουργουφ. — Δελτάριον ἐ-
λήφθη ἀργά. Δυστυχῶς προσελάβομεν ἕδη ἄλλον. — Ι. Φ.
Κάϊρον. Ἐπιστολὴ ἐλήφθη. Ἐχει καλῶς. Προσε-
χῶς γράφομεν. — Δ. Σ. Μελίτην. Μία συνδρο-
μὴ ἐλήφθη, Γράφομεν. — Δ. Κ. Κωνσταντίναν
Ἐπιστολὴ καὶ φωτογραφία ἐλήφθησαν. Εὐχαριστοῦ-
μεν. Ἐχει καλῶς. Ἀναμνηστικῶν νεωτέρων σας ὡς γρά-
φετε. Η. Δ. Ζάκυνθον, Ἐπιστολὴν σας καὶ χρήματα
ἐλήφθησαν. Εὐχαριστοῦμεν. — Φ. Π. Τ. Ἀλεξάν-
δρειαν. Σας μεταφέραμεν αὐτόθι. Ἐχει καλῶς —
Δ. Α. Κάϊρον. Ἐπιστολὴ ἐλήφθη. Ἐχει καλῶς
προσεχῶς γράφομεν ἐκτενῶς. Φροντίσατε δι' ἔργα-
σίας. — Δ. Π. Μασαλίαν. Συνδρομὰ ἐλήφθησαν
Εὐχαριστοῦμεν. Παραγγελία σας ἐκτελεῖται προσεχῶς
Α. Χ. Θ. Κορυτζᾶ. Ἐπιστολὴ καὶ χρήματα ἐ-
λήφθησαν Εὐχαριστοῦμεν. Γράφομεν.