



ΠΕΡΙΟΔΟΣ Γ'-ΤΟΜΟΣ ΙΑ'-ΕΤΟΣ 21
 Συνδρομή Έσωτερικῶν δρ. 16
 Συνδρομή Ἐξωτερικῶν φρ. 20

ΔΙΕΥΘ. ΕΚΔΟΤΗΣ: ΦΡ. ΠΡΙΝΤΕΖΗΣ
 ΓΡΑΦΕΙΑ: Ὁδὸς Σωκράτους ἀρ. 2 καὶ
 Ἐναντι Ἱπ. Οἰκονομ. καὶ Ναυτικῶν

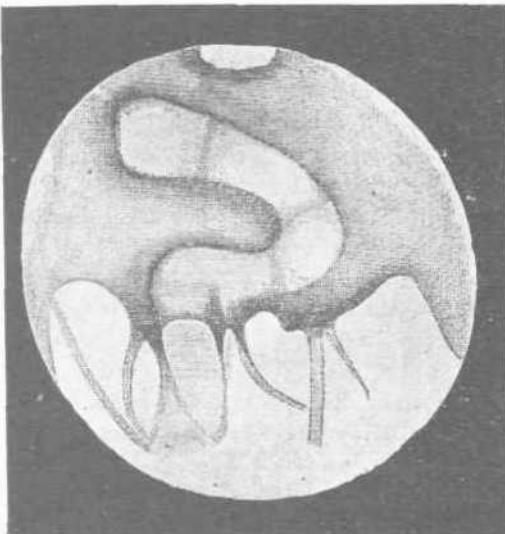
ΑΙ ΝΕΩΤΕΡΑΙ ΠΡΟΣΔΟΙ ΤΗΣ ΑΣΤΡΟΝΟΜΙΑΣ

Πρὸ δεκαετίας ὁ Τισερὰν, διευθυντὴς τοῦ Ἀστεροσκοπείου τῶν Παρισίων εἶχεν ἐκθέσει εἰς τὴν διεθνή Σύνοδον τὸ πόρισμα σπουδαιότητος μελέτης καὶ ἐργασίας 18 ἀστεροσκοπειῶν διαφόρων ἐθνῶν πρὸς καταρτισμὸν τελειότερου χάρτου, περιλαμβάνοντος ὅλους τοὺς μέχρι τότε γνωστοὺς ἀστέρας, δύο ἑκατομύρια τὸν ἀριθμὸν, ἀλλὰ δὲν ἠδύνατο καὶ νὰ προσδιορίσῃ ἐπακριβῶς τὸν χρόνον τῆς περαιώσεώς του. Ἄν δὲ ἡ δόξα μᾶς τοιαύτης σημαντικῆς καὶ κολοσσιαίας ἐργασίας ὑφείλεται εἰς τὸν Μουσεζ, ὅστις προήγαγε ταύτην, οὐχ ἦτιον ἄλλη τόση ἀνήκει τοῖς ἀδελφοῖς Henry, ἀστρονόμοις καὶ μηχανικοῖς, οἵτινες κατεσκεύασαν τὸ διὰ τὴν φωτογράφησιν τῶν οὐρανίων σωμάτων μέγα τηλεσκόπιον, ἰσημεριδὸν ἐπικληθὲν, τιμώμενον 42,000 λίρας καὶ 65 χιλ. μετὰ τῶν ἐξαρτημάτων αὐτοῦ καὶ ἀποτελούμενον ἐκ δύο κυρίως τηλεσκοπιῶν, παραλληλιακῶς διακειμένων, τοῦ ἑνὸς φωτογραφικοῦ καὶ τοῦ ἑτέρου ἀνιχνευτικοῦ, συνδεομένων ἐντὸς μεταλλικοῦ σωλήνος, κατὰ τὸ ἀγγλικὸν σύστημα, εἰς τρόπον ὥστε νὰ παρακολουθῇ οἰονδήποτε ἀστέρα καθ' ὅλην αὐτοῦ τὴν πορείαν, ἀνωθι τοῦ ὀρίζοντος. Ἡ ἀξία τῆς ἐπιτυχίας τοιοῦτου ἐργαλείου δὲν ἐγκρίεται ἐν τῇ προόδῳ τῆς φωτογραφίας καὶ ἐν τῇ ἱκανότητι τῶν κατασκευαστῶν, ἀλλ' ἰδίως καὶ κατὰ μέγα μέρος ἐν τῇ ἐφευρέσει καὶ ἐκτελέσει ἐδικοῦ μηχανήματος, πραγματοποιούντος τὰς

εὐνοϊκωτέρας ὀπτικὰς καὶ μηχανικὰς συνθήκας.

Γνωστὰ ἄλλως τε εἰσὶ τὰ ἐκ τῆς φωτογραφίσεως τῆς Σελήνης ἐπιτευχθέντα λαμπρὰ ἀποτελέσματα ὑπὸ τοῦ ἀστρονόμου Loewy καὶ ἄλλων. Ἀπῆλυσαν οὗτοι τοιαύτας φωτογραφίας, διαμέτρου 2 μ. καὶ 58 ἐκ. μὲ ἀκριβεστάτας λεπτομερείας 2600μικς μεγεθύνσεως, ἤτοι ὡς νὰ εὐρίσκετο 2500μικς πλησιέστερον ἡμῖν, ἤτοι εἰς ἀπόστασιν μικροτέρας τῶν 150 χιλιομ.

Δημοσιευθεῖσα ἐσχάτως φωτογραφία τῆς Σελήνης τοῦ πρώτου αὐτῆς τετάρτου, καταδείκνυσι τοὺς κρατήρας τῆς, τὰς λεγομένας θαλάσσας καὶ τὰ βραχώδη ὄρη, ἐξ οὗ συμπεραίνεται, ὅτι σήμερον ἐν τῇ Σελήνῃ δὲν ὑπάρχει ὕδωρ καὶ οὐδὲ ἡ ἀτμόσφαιρα αὐτῆς εἶναι μηδαμινὴ ἢ μόλις ἐκτιμητὴ. Δὲν ὑπάρχει συνεπῶς ἀμφιβολία, ὅτι ἄλλοτε εἰς παρωχημένην ἐποχὴν εἶχεν ἀέρα καὶ ὕδωρ, στοιχεῖα ἀπαραίτητα ταῖς ἡφαιστειώδεσιν ἐκρήξεσιν, αἵτινες ἔδει ἀφθόνως νὰ ὑπῆρχον ἐν αὐτῇ, ἄλλως τε μερικαὶ μεγάλαι λευκαὶ κηλίδες ἐνυπάρχουσαι, πιστοποιοῦσι τὴν ὑπαρξιν κόνεως καὶ ὕλης ἐκσπενδονισθείσης ἐκ τῶν ἀπειραρίθμων ὑφισταμένων το γε νῦν ἔχον κρατήρων.



Ο ΠΛΑΝΗΤΗΣ ΑΡΗΣ

«Φωτεινὴ γραμμὴ ἀφρηθίως ἀναφανομένη ἐν οἰφθήποτε σημείῳ τῆς οὐρανοῦ σφαίρας, ταχέως διατρέχουσα πλέον ἢ ἦτον μικρὰν ἀπόστασιν ὡς φωτεινὸς ὄφης καὶ εἶτα ἐξαφανιζομένη βαθμηδὸν ἀπολλύουσα τὸ φῶς τῆς»

Οὕτως ὁ ἀστρονόμος Σκιαπαρέλλης περιγράφει τὴν ἐμφάνειον τῶν διατιόντων ἀστέρων.

Καθ' ἑκάστην νύκτα παρατηροῦνται ἐν τῷ οὐρανῷ διάτιοντες ἀστέρες καὶ εἰς παρατηρητῆς δύναται νὰ ἴδῃ ἐν μιᾷ ὥρᾳ 20—26, ἀλλὰ τὸ φαινόμενον εἶναι ἄξιον πολλῆς σημειώσεως καὶ μελέτης εἰς δύο κυρίως ἐποχὰς ὠρισμένας τοῦ ἔτους, ἧτοι κατὰ τὴν 10 περίπου Ἀυγούστου καὶ τὴν 14 Νοεμβρίου.

Πολλὰ ἐξήχθησαν γνώμαι περὶ τῆς αἰτίας τοῦ φαινομένου τούτου, ἐξ ὧν ἐπεκράτησεν ἡ τελευταία, ὅτι δηλ. οἱ διάτιοντες ἀστέρες ἀποτελοῦνται ἐξ αἰωρουμένης ἐν τῷ πλανητικῷ κενῷ διαστήματι κοσμικῆς ὕλης, ἧτις ἐρχομένη εἰς ἐπαφὴν μετὰ τῆς γῆνης ἀτμοσφαίρας ἐν τῇ λιγγυώδει αὐτῆς φερᾷ, ἀνάπτει καὶ μετὰ βραχυτάτης περιόδου ἀνάφλεξιν, διασκορπίζεται ἐν εἴδει ἀτμῶν ἢ λεπτεπιλέπτου κόνεως. Ἐπειδὴ δὲ ἡ τοιαύτη ὕλη διατρέχει ἐν τῷ οὐρανῷ τὰ διαστήματα, αὐτὰ διατρέχουσιν οἱ κομήται, ἐσημειώθη ἢ ὑπόθεσις, ὅτι ἡ τῶν διατιόντων ἀστέρων ὕλη δὲν εἶναι ἄλλο ἢ αὐτὴ ἢ ὕλη τῶν κομητῶν ἢ ὡς διετύπωσεν αὐτὴν ὁ Σκιαπαρέλλης σποδὸς κομήτου.

Τὰ μετεωρολογικὰ ταῦτα φαινόμενα κατὰ μῆνα Ἀυγούστου προέρχονται κατὰ μέγιστον μέρος ἐξ ὁμάδος ἀστέρων, ἀποτελούντων τὸν ἀστερισμὸν τοῦ Περούσος καὶ ὡς ἐκ τούτου μετεκλήθησαν καὶ Περούσίδαι, ἐνῶ τοῖς ἀντικείμενοι τὰ τοῦ Νοεμβρίου προερχόμενα ἐκ τοῦ ἀστερισμοῦ τοῦ Λέοντος, μετεκλήθησαν Λεοντιδεῖς. Καὶ ἡ μὲν βροχὴ τῶν διατιόντων ἀστέρων τῆς 14 Ἀυγούστου ἀπεδόθη εἰς τὸν κομήτην τοῦ 1866, ἡ δὲ τῆς 10 εἰς τὸν λαμπρὸν κομήτην τοῦ 1862.

Ἐκτὸς τῶν δύο τούτων κυρίων βροχῶν, ἔχομεν νὰ σημειώσωμεν καὶ ἄλλας δευτερευούσας, μία ἐκ τῶν ὁποίων, μεγαλειέρας σημαντικότητος, ὑπῆρξε ἡ τῆς 27 Νοεμβρίου, σχετιζομένης πρὸς τὸν περιφημὸν κομήτην τοῦ Βιέλα. Ἐπίσης λαμπρότατον θέαμα ὑπῆρξε καὶ τὸ ἐν εἴτει 1885, κατὰ τὸ ὅποιον ἠερὸς μήθησαν εἰς διάστημα τεσσάρων ὥρῶν 39,546 διάτιοντες ἀστέρες, παρὰ τὴν νεφελώδη κατάστασιν τῆς ἀτμοσφαίρας.

Ἄλλο ἕνα ἐξ αἰρετικῶν ἰδιοτήτων αὐτοῦ εἶναι περισσότερο γνωστὸς εἰς ἡμᾶς, οὗ δὲ ἐκπονηθέντες Ἀρεωγραφικοὶ χάρται παρουσιάζουσιν ἡμῖν φαινόμενα εἰς ἄκρον περίεργα καὶ σημαντικά.

Ὁ πλανήτης οὗτος, παρατηρούμενος διὰ τηλεσκοπίου, παρουσιάζει ὡς πρῶτον ἀξιοσημειωτὸν φαινόμενον δύο λευκὰς κηλίδας, φωτεινοτάτας καὶ ἡμιστρογγύλας, ἐκτεινομένας περὶ τῶν ἑαυτοῦ πόλων, αἵτινες ὁμοίως ποικίλλουσι κατὰ μέγεθος κατὰ τὰς ἐποχὰς παρατηρήθη δ' ἐπίσης, ὅτι ἐπίτετε ἐλαττοῦνται ἐπιτελῶς. Ὑπο-

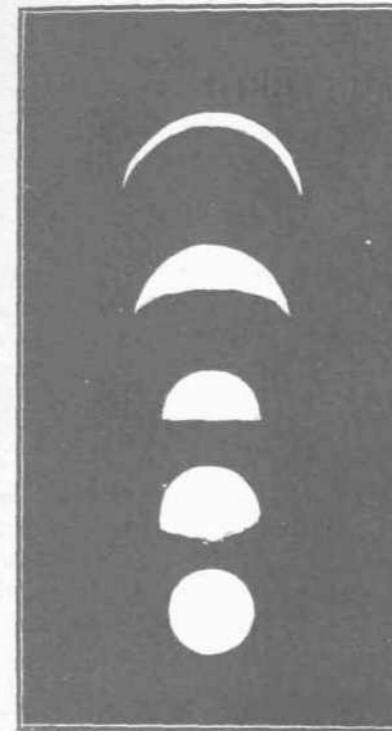
τίθεται, ὅτι προσομοιάζουσι πρὸς τοὺς ἡμετέρους παγετώνας καὶ τὰς πολικὰς χιονοστιβάδας, αἵτινες ἐξαφανίζονται τὸ θέρος διὰ τὰ ἐπανέλθουσι τὸν χειμῶνα. Ἄλλως τε μία πτώσις χιόνων εἰς τὸ νότιον ἡμισφαίριον τοῦ Ἀρεως, ἐσημειώθη ὑπὸ τινος ἀστρονόμου τῆ 9 Ἀπριλίου 1860 καὶ ἧτις παμμεγέθους οὖσα, ἐκάλυπτεν ἐπιφάνειαν 2,500 μιλίων τετραγωνικῶν, φωτογραφηθεῖσα δεκατετράκις.

Ἐκτὸς τῶν ἄλλων πολικῶν κηλίδων, ὑπάρχουσιν ἀπωτέρω τῶν πόλων καὶ ἕτεραι, αἵτινες φαίνονται ἡμῖν δίχροοι, ἐρυθρο-κίτρινα καὶ ἐπίτετε ἀνάμικτοι μετὰ κίτρινης ἢ μῆλλον λευκῆς ἀποχρώσεως. Καὶ αἱ μὲν κίτρινα κηλίδες, ἀντιστοιχοῦν, ὡς τινες θέλουσι νὰ εἰπωσι, πρὸς τὰς ἡμετέρας θαλάσσας, αἱ ἐρυθραὶ πρὸς τὴν ἡμετέραν γῆν καὶ αἱ κίτρινα πρὸς τὰ ἡμέτερα νέφη. Ὁ διαχωρισμὸς μεταξὺ τῶν κίτρινων κηλίδων καὶ τῶν ἐρυθρῶν διεσκεύασται δι' ἐπακριβῶν καὶ λίαν προσδιορισμένων γραμμῶν.

Αἱ ἐρυθραὶ κηλίδες δὲν εἶναι πολὺ ἐκτεταμέναι καὶ συνεχεῖς, ἀλλὰ τοῖς ἀντικείμενοι διατείνονται ὑπὸ τῶν κίτρινων εἰς τρόπον ὅστε ἀστρονόμοι τινὲς, ἐν οἷς καὶ ὁ Σκιαπαρέλλης διατείνονται, ὅτι ἅπαντα ἡ ἐπιφάνεια τοῦ πλανήτου διατείνεται ὑπὸ πολλῶν διωρῶν, ἀποτελουσῶν οὕτω μέγαν ἀριθμὸν νήσων. Ἐκάστη δὲ τοιαύτη διωρῶν, 1,000 ἕως 5,000 χιλ. καὶ πλάτους κατὰ μέσον ὄρον 120 χιλ. ἐκχύνεται ἐκ τῶν δύο αὐτῆς ἄκρων ἐν εἴερα διωρῶν, θαλάσση ἢ λίμνη ἢ παρομοίᾳ τινὶ ἐκ διωρῶν διασταυρώσει.

Ἡ ἀληθὴς φύσις τῶν οὕτω καλουμένων διωρῶν διατελεῖ ἔτι μυστήριον ἀκατάληπτον καὶ πολλὰ προδιτάθησαν ὑποθέσεις, αἵτινες ὁλοκλήρως συζητοῦνται καὶ ὁλοκλήρως διαφοροτρόπως ἐξηγοῦνται. Τὸ περιεργότερον ὁμοίως εἶνε ὅτι παρουσιάζουσι φαινόμενον πολὺ περίεργον, αἴνιγμα καταστάς, τὸ τῆς διδυμότητος ἢ διαιότητος, ἧτοι αἰφνιδίου διπλασιασμοῦ διωρῶν, καθ' ὃν σχηματίζονται γειτνιακῶς καὶ παραλλήλως ἀλλήλων, κατὰ τὴν περίοδον τῶν ἐποχῶν ἐν τῷ Ἀρει καὶ διασκορπίζονται ἐπὶ τινος μῆνης, δύο διωρῶνες, ἔχουσι σχῆμα καὶ διεύθυνσιν πορευομένη. Ὡς πρὸς τὴν φύσιν ὁμοίως καὶ ἰδιότητα αὐτῶν οὐδὲν ἠδυνήθησαν ὀριστικὸν συμπέρασμα νὰ ἐκφέρωσιν.

Ὅσον ἀφορᾷ εἰς τὴν ὑπαρξιν ἐν τῷ Ἀρει λογικῶν ὄντων καὶ τῆς ἀναπτύξεως ἐν τούτῳ τῆς ζωῆς ἀναμνησκόμενοι τῷ ἀναγνώστῳ, ὅτι ἀρκετὰ ἐγράφησαν μέχρι τοῦδε οὐ μόνον περὶ τῆς πιθανῆς ὑπάρξεως ζωικῶν ὄντων καὶ τῆς λογικωτέρας ἀναπτύξεώς των, καθόσον φυσιολογικῶς ἀποδεικνύεται, ὅτι ὁ πλανήτης Ἀρης εἶναι ἀρχαιότερος καὶ μᾶλλον ἀνεπτυγμένος τῆς Γῆς, ἀλλὰ καὶ περὶ τῆς τάσεως καὶ ἐπιθυμίας αὐτῶν νὰ συγκοινωνήσωσι μετ' ἡμῶν. Ἄλλ' ἐπειδὴ ἐσχάτως ἐκ τῆς ἀνακαλύψεως τελειο-



ΑΙ ΔΙΑΦΟΡΟΙ ΦΑΣΕΙΣ ΤΟΥ ΕΡΜΟΥ

τέρου τηλεσκοπίου ἀπορρίπτονται αἱ περὶ τεχνικῶν διωρῶν μέχρι τοῦδε ὑποθέσεις τῶν ἀστρονόμων, ὡς ἀναμεινόμενα τὰ νεώτερα συμπεράσματα, ὅπως ἐκφέρωμεν γνώμην.

Ὁ Ἑρμῆς, ὁ μικρότερος τῶν πλανητῶν τοῦ ἡμετέρου συστήματος, ἔχει ὄγκον τὸ ἑκατοστὸν μέρος τῆς Γῆς, διακρίνεται δὲ δυσκόλως, διότι ἀπέχει ὀλίγον τοῦ ἡλίου καὶ εὐρίσκειται κεχωσμένος ἐν τῷ ἡλιακῷ φωτί. Παρουσιάζει δὲ τὰς αὐτὰς φάσεις μετὰ τὴν σελήνην καὶ ἐνέχει τοῦτο τὸ ἰδιόζων, ὅτι ἐν μιᾷ τῶν φάσεων πρὸς ἄρκτον, δεικνύει ἡμῖν ὑψηλοὺς ὄγκους.

Ἐκ τῆς μελέτης τοῦ Σκιαπαρέλλη ἐπὶ ὀκταεταίαν εἰδικῶς καὶ σχετικῶς καταγεγραμμένου καὶ ἄλλων διασῆμων ἀστρονόμων ἐξάγονται τὰ ἐξῆς ὁποῦδα συμπεράσματα. Ἡ περὶ τὸν ἄξονά του περιφορὰ τοῦ Ἑρμοῦ εἶναι βραδυτάτη καὶ ἰσοδυναμεῖ πρὸς 88 ἡμέρας περίπου, ἧτοι ὁ χρόνος τῆς περιφορᾶς του ἰσοδυναμεῖ πρὸς τὸν χρόνον τῆς περιόδου του, ὑπολογίζοντες οὕτως ὡς καιρὸς τῆς Σελήνης. Τοῦτο εἶναι δὲ ἡδυγνάμεθα νὰ θεωρήσωμεν τὸν Ἑρμῆν ὄχι πλέον ὡς πλανήτην, ἀλλ' ὡς δορυφόρον τοῦ ἡλίου, διαρκῶς δεικνύοντα πρὸς αὐτὸν τὸ αὐτὸ ἡμισφαίριον κατὰ τὴν αὐτὴν οἰκίαν, ὅπως ἡ Σελήνη δεικνύει ἡμῖν τὴν αὐτὴν ὄψιν.

Ἡ μελέτη τῶν κηλίδων τοῦ Ἑρμοῦ δίδει ἡμῖν ἀφορμὴν νὰ ὑποθέσωμεν, ὅτι ὁ πλανήτης

οὗτος κέκτηται ἀτμοσφαιραν ἀξιοσημειώτου πυκνότητος καὶ ἀτελοῦς διαφανείας. Αἱ κηλίδες δὲ μὲν εἶσι πλέον ἢ ἧτιον τεθολωμένα, ὅτι δὲ καθίστανται ὀλοτελῶς ὀρατοὶ ἢ ἐν μέρει διὰ τινος ἡμέρας καὶ ἐπίτετε παρατηροῦνται μερικαὶ ἐξ αὐτῶν λευκοειδεῖς λαμπρόταται, ἐὰν εὐρεθῶσι κατὰ μῆκος τοῦ πλανήτου. Ἡ δὲ ποικιλία αὐτῆ τοῦ τε χρώματος καὶ τῆς πυκνότητος ἄγει ἡμᾶς νὰ ὑποθέσωμεν, ὅτι ἐν τῇ ἀτμοσφαιρᾷ τοῦ Ἑρμοῦ παράγονται συμπυκνώσεις, πλέον ἢ ἧτιον πυκναί, αἵτινες παρουσιάζουσιν ἀνάλογα φαινόμενα πρὸς τὰ ὑπὸ τῆς γῆνης ἀτμοσφαίρας, θεωρουμένης ἐξ ἀποστάσεως.

Πρὸ τριῶν χιλιάδων ἐτῶν ὁ Ὀμηρος θανμάζων τὴν Ἀφροδίτην ἐν τῷ Οὐρανῷ, ἀπεκάλεε αὐτὴν τὸν ὠραιότερον ὄλων τῶν πλανητῶν· εἶνοι δ' ἐγγύτατος τῷ Ἠλίῳ μετὰ τὸν Ἑρμῆν, ἡ δὲ θανμοσία αὐτοῦ λαμπρότης δικαιολογεῖ τὰ ἐπιδοθέντα πολαιόθεν αὐτῷ πολλὰ ὀνόματα, ὡς τοῦ Ἐωσφόρου, ὡς ἀνατέλλοντος πρὸ τοῦ ἡλίου καὶ τοῦ Ἐσπέρου, ὡς ὄντος μετὰ τὸν Ἠλίον.

Θεωμένη διὰ καλοῦ τηλεσκοπίου ἡ Ἀφροδίτη, πορουσιάζει ἀνάλογους φάσεις πρὸς τὰς τῆς Σελήνης, κέκτηται ἀτμοσφαιραν ἰσχυράν, ὀλίγον πυκνότερον τῆς Γῆς καὶ παρατηροῦνται ἐν ταύτῃ νέφη. Τινὲς ἀστρονόμοι διατείνονται, ὅτι ἀνεκάλυψαν ἐν τῷ πλανήτη τούτῳ ὑψηλὰ ὄρη, παρατηροῦντες μερικὰς ἀνωμαλίας εἰς τὰ ἄκρα τῆς περιφερείας, ἀλλὰ τοῦτο δὲν ἐπεβεβαιώθη ὀριστικῶς. Μέχρι τῶν τελευταίων ἐτῶν ἐπιστεῖετο, ὅτι ἡ Ἀφροδίτη ἐστρέφετο περὶ τὸν ἄξονά της εἰς 24 ὥρας, ἀλλ' ὁ Σκιαπαρέλλης διὰ πειστικῆς λογικῆς ἀπέδειξεν, ὅτι ὁ τρόπος οὗτος τῆς περιφορᾶς συμπληροῦται πιθανῶς εἰς 225 ἡμέρας, ἧτοι εἰς χρόνον ἴσον ἐκείνου, ὃν διανύει ὁ πλανήτης διὰ τὴν κάμην τῶν γῶρον του περὶ τὸν Ἠλίον.

(Ἐπεται τὸ τέλος)

Φ. Π.

ΝΑ ΦΥΓΩ

Τρέχα βαρκοῦλα μου μικρὴ σχίσε σχίσε τὸ κύμα καὶ φέρε με εἰς τὴν ἀκτὴν οἱ ἄγνωστα παλάτια νὰ φύγω ἀπ' τὴν μαύρη γῆ ποῦ μοιάζει κροῦ μνήμα καὶ νὰ μὴ στρέψουν νὰ τὴν δοῦν ποτὶ τὰ δύο μου μάτια.

Νὰ φύγω ἀπ' τὴν κακία της, ἀπὸ τὴν ἀδικία θέλω νὰ ζήσω ἄφαντος κρυμμένη μὲς τὰ σκόνη θέλω νὰ ζήσω ἄγνωστος, μακρὰν, σχεδὸν ἀγρία νὰ μὴ μου πλῆττον τὴν ψυχὴν οἱ φρικαλέοι κροῖτοι.

Τρέχα βαρκοῦλα μου μικρὴ σχίσε σχίσε τὸ κύμα πέρα τὸν Ὠκεανόν, γαλήνη μὲς προσμένει τρέχα νὰ φύγωμ' ἀπ' τὴν γῆ ποῦ μοιάζει κροῦ μνήμα ἀπὸ τὴν γῆ τὴν ἀδικὴ καὶ τὴν σκοτεινισμένη!

Κλεάνθη Ροδῆανov



Ἡ ἐν Λάδιφ (Βελ. Κόγκφ) κεντρικὴ ἀποθήκη τοῦ κ. Μελιδόνη.

Ο ΕΛΕΦΑΝΤΟΔΟΥΣ

Ἡ μεγάλη ἐν τῇ βιομηχανίᾳ χρῆσις τοῦ Ἐλεφαντόδοντος. — Τὸ ἱστορικὸν τῆς ἐκμεταλλεύσεώς του. — Ἡ ἐξολοθρευσις τῶν Ἐλεφάντων. — Βασιλεὺς-ἐμπόρος — Ἑλληνες ἔμποροι χαυλιόδοντων — Ὁ κ. Μελιδόνης.

Γνωρίζομεν ἅπαντες, ὅτι τὰ ἐκ τῶν χαυλιόδοντων τοῦ ἐλέφαντος καλλιτεχνικὰ ἀντικείμενα εἶνε πολύτιμα καὶ διὰ τὸ δύσκολον τῆς ἐπεξεργασίας των, ἰδίᾳ ὅμως διὰ τὴν ἀξίαν των ἐλεφαντοστῶν, ὡς ἐκ τοῦ δυσκόλου τῆς προμηθεΐας του. Ὀλίγοι δὲ γνωρίζουν εἰς ποίους κόπους καὶ κινδύνους εἶνε ἐκτεθειμένοι οἱ ἐμπορευόμενοι τοὺς ὀδόντας τῶν ἐλεφάντων. Ἰδέαν τινὰ τούτων θὰ λάβωσιν ἐκ τῶν ἐπομένων.

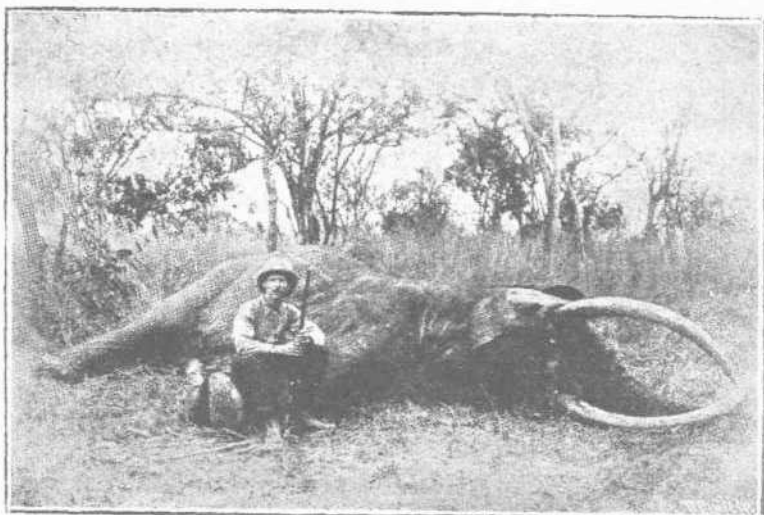
Δύο εἶδη ἐλεφάντων ὑπάρχουν ἤδη ἐν τῇ Γῇ. Ὁ Ἀσιατικὸς καὶ ὁ Ἀφρικανικὸς. Ὁ μὲν πρῶτος εἶνε μικρότερος τὸ σῶμα καὶ πολὺ νοήμων, εἰς αὐτὸν δ' ἀνήκουσιν ἅπαντα τὰ περὶ ἐλεφάντων ἐπεισόδια καὶ ἀποδιδόμενα προσόντα εὐγνωμοσύνης, ὀξυνοίας, ἐκδικήσεως κτλ. Εὐρηταί ἐν τῇ πέραν τοῦ Γάγγου Ἰνδικῇ καὶ τῇ Κεϋ-

λάνη, τιθασσεύεται δὲ εὐκόλως καὶ ἀποβίνει ἄριστον ὑπόζυγιον, χρησιμώτατον ἐν ταῖς Ἀσιατικαῖς χώραις.

Ὁ Ἀφρικανικὸς εἶνε πλέον μεγαλόσωμος μετὰ χαυλιόδοντας πολὺ μεγαλειτέρους καὶ καλλίστης ποιότητος. Ἐπειδὴ δὲ εἶνε καὶ πολυπληθέστερος, ἐξ αὐτοῦ κυρίως τοῦ εἶδους γίνεται ἡ προμήθεια τῶν διὰ τὴν βιομηχανίαν χαυλιόδοντων.

Κατὰ τοὺς γενομένους ὑπὸ τῶν διαφόρων συλλόγων, πρὸς προστασίαν τῶν συμπαθητικῶν αὐτῶν παχυδέρμων ὑπολογισμοῦς, συμπεραίνεται, ὅτι οἱ μεταξὺ Ζιμβάβουε καὶ Κόγκφ ἐπιζῶντες ἐλέφαντες μόνον ὑπερβαίνουν τὰς 400 χιλιάδας. Εἰς δὲ τὴν ἐπίλοιπον χώραν τῆς κεντρικῆς καὶ ἀνατολικῆς Ἀφρικῆς, ἔνθα πρὸ ὀλιγωτέρου τοῦ ἡμίσεως αἰῶνος οἱ ἐλέφαντες ἦσαν ἀπειροπληθεῖς, ἀπὸ τῆς Ἀβυσσηνίας μέχρι τοῦ Τράνσβαλ καὶ τῆς Μοζαμβικῆς μέχρι τοῦ Καμερόν, μετὰ δυσκολίας εὐρίσκονται ἀγέλαι τινὲς ἐλεφάντων περιπλανώμενοι.

Τοῦτο δὲν εἶνε ποσῶς παράδοξον, ἂν ἀναλογισθῶμεν τὴν καταπληκτικὴν σημερινὴν ζήτησιν τοῦ ἐλεφαντόδοντος διὰ τὰς πολλαπλὰς ἀνάγκας τῆς βιομηχανίας καὶ τῆς τέχνης. Μόνον ὁ ἐν Sheffield παγκόσμιος οἶκος μηχανοποιῶν Rodgers καταναλίσκει ἐτησίως 1000 ζεύγη χαυλιόδοντων. Ἄν δὲ σκεφθῶμεν πόσα τοιαῦτα καταστήματα μηχανοποιῶν εἰς ὑπάρχουν, ὡς καὶ ἄλλων ἀντικειμένων, ἀπαιτούντων χαυλιόδοντα, τὴν καταπληκτικὴν διάδοσιν τοῦ αἰ-



Ἐν θῆμα τοῦ ἐμπορίου τῶν χαυλιόδοντων.



Ἐν ὑπαίθριον γραφεῖον. Ὁ κ. Μελιδόνης ἀναγκάζεται τὸ πλεῖστον νὰ διαμένῃ ὑπὸ σκηνῇ παρακολουθῶν καὶ διευθύνων τὸ ἐμπόριον τῶν χαυλιόδοντων.

δοκυβάλου καὶ ἄλλων εἰδῶν πολυτελείας δὲν πρέπει ν' ἀπορίσωμεν πῶς καὶ ποῦ καταναλίσκεται ἡ πολυτίμη αὕτη ὕλη καὶ ὅτι, ὡς ἐκ τούτου, τείνει νὰ ἐξαλειφθῇ τὸ γένος τῶν παχυδέρμων, μεταβλίνον εἰς συνάντησιν τῶν προπατόρων του Μζαμουθ καὶ Μζαστόδοντος.

Ἡδὴ ἐντελῶς ἐξέλιπον τὰ ζῶα ταῦτα ἐκ τῶν Καφφερῶν τοῦ Βεχουανλάνδ καὶ τοῦ μεγαλειτέρου μέρους τοῦ Σουδάν.

Κατὰ τὰς τελευταίας γενομένας στατιστικὰς μόνη ἡ Ἀφρικὴ χορηγεῖ κατ' ἔτος εἰς τὰ βιομηχανικὰ καταστήματα τῆς Εὐρώπης 900 χιλιάδας χιλιογράμμων ἐλεφαντόδοντος, ἀξίας 1,600,000 λιρῶν στερλινῶν, πρὸς τοῦτο δ' ἐξολοθρεύονται 30,000 ἐλεφάντων ἐτησίως!

Ἐνῶ δὲ τὸ πάλαι αἰ ἐκτόμβαι τῶν δυστυχῶν αὐτῶν ζώων ἐθυσιάζοντο χάριν τῆς τέχνης! — καὶ μετὰ πολὺ περισσοτέραν φειδῶ — σήμερον δι' εὐτελετήτικα κοινῆς χρήσεως ἀντικείμενα ἐξολοθρεύεται ὁλόκληρον ζωικὸν γένος. Τὸ τοιοῦτον φυσικὰ ἐξήγησε τὰ φιλοζωικά αἰσθήματα πολλῶν καὶ πρὸ ἱκανῶν ἐτῶν ἐσχηματίσθησαν προστατευτικαὶ ἐται-

ρεῖαι ἐν Γερμανίᾳ, Ἀγγλίᾳ, Βελγίῳ, Κόγκφ καὶ Γαλλίᾳ, προσπαθοῦσαι διὰ τὴν βιομηχανίαν μὲν νὰ ἐπιβλῶσιν τὸ διαφοροτρόπως παρασκευαζόμενον τεχνητὸν ἐλεφαντοστοῦν, διὰ τὴν τέχνην δὲ καὶ μόνον νὰ γίνεται χρῆσις τοῦ πολυτίμου, ἀληθοῦς χαυλιόδοντος, ὥστε νὰ ἐπαρκῇ αὐτός ἀνευ κινδύνου ἐξολοθρεύσεως τῶν ἐλεφάντων.

Ἀπ' αὐτῆς σχεδὸν τῆς ἐμφάνσεως τοῦ ἀνθρώπου ἐπὶ τῆς γῆς ἀρχεῖται καὶ ἡ χρησιμοποίησις τοῦ ἐλεφαντοστοῦ. Οἱ πανάρχαιοι λαοὶ τῆς Αἰγύπτου, Ἀσσυρίαις καὶ Βαβυλώνας κατεργάζοντο

Τὸ ἐλεφαντοστοῦν ἐν τῇ ἱστορίᾳ καὶ τῇ τέχνῃ.



Ἡ παράδοσις τῶν ἐλεφαντόδοντων ὑπὸ τῶν ἀγρίων.

διαφορα εξ αυτου αντικειμενα, προς στολισμόν ιδίαι των οικιών και ναών των. Πρό αμνημονεύτων δε χρόνων τὸ ἐλεφαντοστούν ἐξεμεταλλεύοντο εἰς μεγίστην κλίμακα οἱ Ἴνδοί, Σῖναι καὶ Ἰάπωνες, πρό πάντων δ' οἱ Σῖναι ὑπερέβησαν πάντα τὰ ἔθνη ἐν τῇ ἐπεξεργασίᾳ καλλιτεχνημάτων καὶ ἀριστουργημάτων λεπτότητος καὶ κομψότητος.

Διὰ τῶν Φοινίκων δὲ εἰσαχθέντος τοῦ ἐλεφαντοστοῦ καὶ ἐν Ἑλλάδι, ἀνῆλθεν εἰς τὴν μεγίστην περιωπὴν ἡ τέχνη τῆς διακοσμητικῆς καὶ τῆς ἀγαλματοπλαστικῆς.

Τίς δὲν ἀνέγνωσε τὰς θαυμαστάς περιγραφὰς τοῦ χρυσελεφαντίνου ἀγάλματος τῆς Ἀθηνᾶς ἐν τῇ Ἀθηναϊκῇ Ἀκροπόλει, τὸ τοῦ ἐν Ὀλυμπίᾳ Διὸς καὶ τοῦ Ἀσκληπιοῦ ἐν Ἐπιδαύρῳ¹. Ὁ Ὀμηρος ἐπίσης μᾶς πληροφορεῖ, ὅτι ὁ θρόνος τῆς Πηνελόπης, ἡ κλίνη τοῦ Ὀδυσσεῦς, σκευὴ, ἐπιπλα καὶ διάφορα τῆς τέχνης ἀριστουργήματα ἦσαν ἐκ χρυσοῦ καὶ ἐλεφαντοστοῦ.

Κρήτες τεχνίται μετέδωσαν εἰς τὴν τέχνην ταύτην εἰς Σικυῶνα. Κατὰ τοὺς ρωμαϊκοὺς δὲ χρόνους ἐπίσης τὴν πρώτην θέσιν κατεῖχεν ὁ ἐλεφαντόδους μεταξὺ τῶν πολυτίμων ὕλων. Ἐν τῷ μεσαιῶνι περιωρίσθη εἰς τὰ ἐκκλησιαστικὰ εἶδη, αἱ δὲ πύλαι τοῦ Ναοῦ τῆς Ἀγ. Σοφίας, θαῦμα ἰδέσθαι, ἦσαν κατεσκευασμέναι ἐκ συμπλεγμάτων ἐλεφαντοστοῦ καὶ πολυτίμων ζύλων.

Τὴν σήμερον, ὡς εἶπομεν ἤδη ὀλίγιστον μέρος τοῦ καταναλισκόμενου ἐλεφαντοστοῦ προορίζεται διὰ τὴν Τέχνην.

Εἶπομεν, ὅτι οἱ ἐλεφαντόδοντες κυρίως ἐκ τῶν Ἀφρικανικῶν ἐλεφάντων καταρροῦνται τὸ ἐλεφαντοστοῦν.

Ζανζιβάρης, ὡς μεγαλειότεροι καὶ σκληρότεροι καὶ ἐν γένει ἐξοχώτεροι. Τῷ 1890 ἐκομίσθη ἐκ τῆς χώρας ταύτης εἰς Λονδίνον ἐλεφαντόδους βάρους 360 λιτρῶν, ἐκτιμηθεὶς ἀντὶ 330 λιτρῶν στερεωνῶν. Ἡ Ζανζιβάρη ἄλλως τε ἐξάγει καὶ τὴν μεγαλειότεραν ποσότητα μετὰ τὸ ἐλεύθερον Κράτος τοῦ Κόγκου, τὸ ὅποιον εἶνε ἡ πλουσιώτερη χώρα τοῦ κόσμου εἰς ἐλέφαντας. Φαντασθῶμεν λοιπὸν ὁποῖων ἀμυθῆτων κερδῶν ἀπελάμβανεν ὁ ἀποθανὼν βασιλεὺς τοῦ Βελγίου Λεοπόλδος, ὅστις ἦτο ἀτομικῶς ἰδιοκτήτης τοῦ ἐλευθέρου Κόγκου. Ἀλλὰ πῶς γίνεται τὸ ἐμπόριον τῶν ἐλεφαντοδότων; Μῦρια ἐμποδία πωρουσιάζονται εἰς τοὺς τολμηροὺς Εὐρωπαίους ἐπιχειρηματίας. Πρέπει νὰ διατρέξωσιν ἀχνεὶς ἐκτάσεις ἀκατοικητοὺς καὶ ἀγρίαις, δυσδύτους

καὶ ἐλώδεις, νὰ κινδυνεύωσιν ἀπὸ τοὺς κατοικοίμενους ὑπὸ ἀγρίων καὶ μὴ φυλῶν τόπους, νὰ πεινάσωσι καὶ στερηθῶσι τῶν πάντων, καὶ νὰ διατρέξωσι πολλάκις τὸν κίνδυνον νὰ ἐμπέσωσιν εἰς χεῖρας καννιβάλων, εἰς δάση ἀδιέξοδα, μῦρια ὄσα νὰ ὑποστῶσι, ἕως οὗ κατωρθώσαντες νὰ λάβουν ἰδέαν τῆς ἐπιχειρήσεως ταύτης καὶ διοργανώσωσι τὸ ἐμπόριον τοῦ ἐλεφαντοστοῦ. Καὶ ὡς πρὸς μὲν τὸν ἀποθανόντα Λεοπόλδον, τὸ πρᾶγμα δὲν ἦτο καθόλου δύσκολον, διότι εἶχεν ἀφθονα τὰ μέσα νὰ διαθέσῃ καὶ στρατὸν καὶ ἀρκετὰ καλῶς ἐξημέρωσε τὸ μέρος αὐτοῦ. Ἀλλ' εἰς μικροὺς ἰδιώτας τὸ πρᾶγμα διέφερε καὶ μὲ πάντα κίνδυνον κατώρθωσαν θαύματα. Γενικώτερον δὲ δυνάμεθα νὰ εἰπώμεν, ὅτι τόσον τὸ ἐμπόριον τῶν καρβῶν τῆς Ἰνδίας, ὅσον καὶ τὸ ἐμπόριον τοῦ ἐλεφαντοστοῦ ἐν Ἀφρικῇ εἶναι εἰς χεῖρας Ἑλλήνων. Πρῶτος εἰς τὰ ἀπροσπέλαστα τοῖς πᾶσι μέρη ταῦτα εἰσεχώρησεν ὁ Μανικτάκης, ὅστις ἐπὶ δὲ τοῦ μικροῦ Βελγικοῦ ἀτμοπλοίου Vankerkoven, διὰ τοῦ τότε τὸ πρῶτον ἀνοιγένοτος ὁδοῦ Κοδόκορο-Λάδο, ἀνῆλθε μέχρι ἐκεῖ καὶ ἐκεῖθεν εἰσελάσας εἰς τὰ ἐνδότερα, τῇ βοήθειᾳ ἐντοπίων καρβανίων, ἐπεχειρήσε τὴν ἀνταλλαγὴν εὐρωπαϊκῶν ἐμπορευμάτων μετὰ τεμαχίων ἐλεφαντοδότων καὶ



E. A. ΜΕΛΙΔΟΝΗΣ

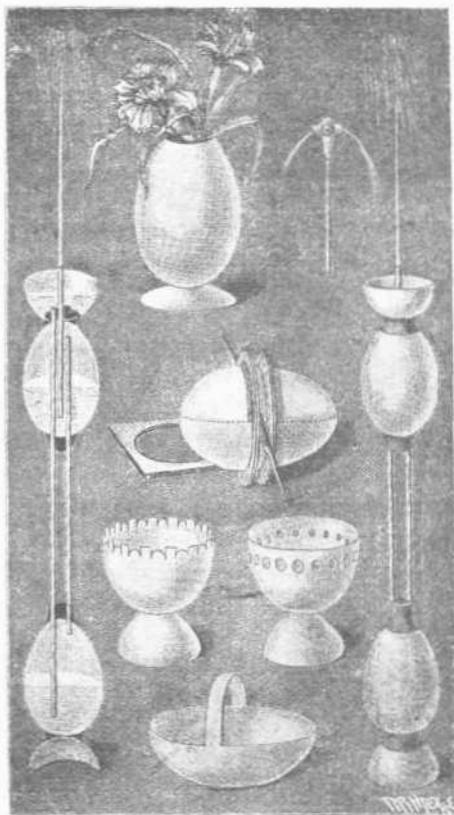
μεγάλης ταύτης ἐπιχειρήσεως. Ἀτυχῶς ὁ πρῶτος δὲν ἔκαμε μεγάλας ἐπιτυχίας ὡς πρὸς τὸ ἐμπόριον τῶν ἐλεφαντοδότων. Ὁ Μελιδόνης ὅμως, εὐφρόστερος καὶ ἐπιχειρηματικώτερος εἰσέδυσσε τῷ 1904, πρῶτος αὐτὸς Εὐρωπαίος, εἰς τὰ ἐνδότερα τῶν καρθένων χωρῶν τῆς Ἀφρικῆς, εὗρεν ἀγρίους θηρευτὰς τῶν ἐλεφάντων καὶ ἐπιστρέψας συνεταιρίζεται μὲ τὸν κ. Καπᾶτον πρὸς ἐκμετάλλευσιν πλέον συστηματικὴν τοῦ ἐλεφαντοδότου. Καὶ τὸ κατώρθωσαν ἐν εὐρείᾳ κλίμακι. Ἀποσυρθέντος ὅμως καὶ τοῦ Καπᾶτου, ἤδη ὁ Μελιδόνης κατέχει τὰ σκῆπτρα καὶ αὐτὸν μετὰ τῶν ἀποθηκῶν του παριστῶσιν αἱ εἰκόνας μας. Ἡδὴ ὑπάρχουν ἐν Λαδίῳ διακρίεις σταθμοὶ τοῦ κ. Μελιδόνη καὶ Καβαδία,

¹ Τὰ χρυσελεφάντινα ἀγάλματα εἶχον τὸ ἐνδὸν ἐκ ζύλου. Ἐπ' αὐτοῦ δὲ προσκολλῶντο εἰς τὰ γυανὰ μέρη (προσώπου, χειρῶν κτλ.) πλῆκεις ἐλέφαντος πριστοῦ καὶ μαλασομένου, κατὰ τέχνην τὴν σήμερον ἐκλιπούσαν.

ΕΠΙΣΤΗΜΟΝΙΚΟΝ ΠΑΙΓΝΙΟΝ

Παίγνια κελύφων

Τὸ ὠόν, ὅπερ ἡ σύγχρονος μαγειρικὴ πικιλοτρόπως ἱκανοποιεῖ τὸν στόμαχόν μας, δύναται ὡσαύτως νὰ χρησιμεύσῃ εἰς χεῖρας ἐπιτηδείας καὶ ὡς ἀντικείμενον πολυαριθμῶν χημικῶν καὶ φυσιολογικῶν πειραμάτων, καθόσον ἡ περιεχομένη ἐν τοῖς κελύφοις ἀνθρακοῦχος ἀσβεστος εὐκόλως ἀλλοιοῦται ὑπὸ τῶν ὀξέων.



οὔτινος ἀντιπρόσωπος ὁ κ. Παρίσης ὅπου ἐναλλὰξ διαμένοντες εἰ διευθύνται κανονίζουσι τὰ τῶν ἀποστολῶν πρὸς τὰ ἐνδότερα τῆς Ἀφρικῆς. Πρὸς τοῦτο ἔχουν στρατολογήσει πλῆθος μαζύρων ὑπὸ τὴν ἡγεσίαν δὲ ἐνὸς λευκοῦ - ὡς τοιοῦτους προσέλαβον Ἡπειρώτας - φορτώνουσιν ἐπὶ τῶν κεφαλῶν 50-100 μαζύρων, ἀναλόγως τοῦ μέρους εἰς τὸ ὅποιον πρόκειται νὰ εἰσδύσωσι, ὅλα ἐκεῖνα τὰ ἐμπορεύματα, ἀν' ὧν οἱ ἄγριοι θηρευταὶ τῶν ἐλεφάντων ἀνταλλάσσουν τοὺς χαυλιόδοντας. Οὕτω τὸ καρβάνιον καθ' ὅλα ἐξοπλισθὲν προχωρεῖ εἰς τὰ ἀγριώτερα μέρη τοῦ Κόγκου, εἰς χωρῖα ἀνθρωποφάγων πολλάκις, ἕως οὗ εὗρουν τοὺς αὐτόχθονας προμηθευτὰς. Τότε γίνεται ἡ ἀνταλλαγὴ τῆς πολυτίμου ταύτης ὕλης ἀντὶ σάκκων ἀλεύρου, ὑφασμάτων, ὑπλών, πυρίτιδος, σύρματος χενδροῦ πρὸς κατασκευὴν βραχιολίων καὶ διαφόρων κοσμημάτων. Καὶ παραλαμβάνοντες τὸ πολυτίμον φορτίον των, διασχίζουσι τὰς ἐρήμους τῆς Μαύρης Ἡπείρου καὶ φθάνουσι εἰς τὰς κεντρικὰς ἀποθήκας, μετὰ κινδύνους μυρίους καὶ πολλάκις μετὰ παρέλευσιν μηνῶν ἢ καὶ ὀλοκλήρου ἔτους.

Ὁ κ. Μελιδόνης ἤδη δύναται νὰ ὀνομασθῇ ὁ πρωτουργὸς τῆς συγκοινωνίας καὶ ἐμπορικῆς κινήσεως εἰς τὰ ἀπρόσιτα ἐκεῖνα μέρη, διότι καὶ ἀτμῆρες σκάφους ἐπρομηθεύθη διὰ τὴν συγκοινωνίαν Λάδου-Κοδόκορο, κτλ. Τὸ ἔργον δ' ἐν γένει τοῦ ὁμογενοῦς τούτου δεῖκνυεὶ διὰ μυριοστὴν φορὰν τὴν θαυμαστὴν δραστηριότητα καὶ εὐφυεῖν τῆς φυλῆς ἡμῶν.

AN-HPIN.

ΩΦΕΛΙΜΟΙ ΓΝΩΣΕΙΣ

Ἐλαιον διὰ μηχανάς.

Ἐντὸς ποτηρίου θέτομεν ὀλίγα σφαιρίδια (σκάγια) καὶ τὰ ἐπιχύνομεν μὲ καλὸν ἐλαιόλαδον. Τοποθετοῦμεν τὸ ποτήριον ἐπὶ 3-4 ἐβδομάδας εἰς τὸν ἥλιον καὶ κατόπιν μεταγγίζομεν τὸ καθαρὸν ἔλαιον εἰς ἄλλο ποτήριον. Τὸ ἔλαιον τοῦτο εἶνε καλὸν καὶ κατάλληλον διὰ παντός εἶδους μηχανάς, καὶ δι' αὐτοὺς τοὺς ὠρολογοποιούς. Ὁ ἀπλοῦς αὐτὸς τρόπος εἶνε λίαν ἀξιοσύστατος, ἰδίως διότι τὸ ἔλαιον τῶν ραπτομηχανῶν πωλεῖται εἰς ἀρκετὰ μεγάλην τιμὴν.

Διάκρισις τῶν μανιταριῶν.

Διακρίνομεν τὰ βρώσιμα μανιτάρια ἀπὸ τὰ δηλητηριώδη, ἐὰν χύσωμεν ὀλίγον ἐκ τοῦ νεροῦ ὅπου ἔβρασαν εἰς δοκιμαστικὸν σωλῆνα καὶ σταλαζώμεν προσεκτικὰ ἐπ' αὐτοῦ ὀλίγον πυκνὸν θεικὸν ὄξύ. Εἰς τὸ μέρος, ὅπου θὰ συναντηθῶν τὰ δύο ὕγρα, θὰ σχηματισθῇ ὠραῖος ἰώδης δακτύλιος, ἐὰν τὰ μανιτάρια ἦναι βρώσιμα.

Φ. Π.



ΔΕΝ ΒΡΗΚΑ

Στόν κόσμο τόν άπειραντό δέν βρήκα τή χαρά
δέν βρήκα ένα χαμόγελο, γλυκό κι' ευτυχισμένο
μέ πόθον γύρω κύτταγα πικρόν καμμιά φορά,
μά μάτι δέν αντίκρισα νά μή τό ιδώ κλαμμένο.

Βρήκα καρδίες ποῦ γέλαγαν και ἄνοιξε ἡ καρδιά μου
καί ἴπιστευσα, πῶς πράγματι ἦσαν ευτυχισμέναις
μά εἶδε και ἐσβύστηκε τό γέλιο, ἡ ματιά μου
ἀν γέλασαν γιά μιὰ στιγμή ἦσαν πολύ θλιμμέναις

Στόν κόσμο τόν άπειραντό δέν βρήκα τή χαρά
λύπαις μόνον ἀπάντησα, τὰ δάκρυα, τούς πόνους
κι' ἄν ἔστρεφα τό βλέμμα μου γύρω καμμιά φορά,
εἶδα τό δάκρυ νά κυλᾷ, και ἀπ' αὐτούς τούς θρόνους.

ΜΑΡΓΑΡΙΤΑΡΙΑ ΔΑΚΡΥΑ

Μαργαριτάρια δάκρυα
κυλοῦν ἀπ' τή ματιά μου
και πέφτουνε στό χῶμα!
μά ένα κύλησε κρυφά
ἀπάνω σ'ένα ῥόδο
και ἔλλαξε τό χρώμα!
Ἦταν τό δάκρυ φλογερό
ἀειμητο λιθάρι
τό πήρα πίσω μέ καῦμό
ἦταν μαργαριτάρει!

Κλεάνθη Ροστάνου

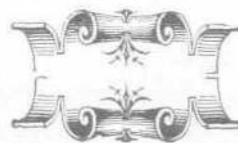
ΜΗ ΠΩΣ;

Σ' εἶδα νά μαζεύεις μαργαριτάρια
κ' ένα μικρό μπουκέτο νά ταις κάνεις
Εἰς τὰ ξανθὰ και ὀλόχρωτα μιλιά σου
ταις μαργαριτάριας ποῦ μαζεύεις νά βάνεις.

Κ' ἀπόρησα πῶς δέν ἐρώτησες κ' ἑμὲ
γιά νά σοῦ πῶ ἄν κάποιος σ' ἀγαπάει
Μήπως ποτέ συνέπεσε και σοῦπε
ὅπως ἐκεῖς ὁ κάποιος σέ γελάει ;;;...

Ζάκυνθος

Ἄγγελος Σαλούτσος



ΣΚΕΨΕΙΣ

Ἄν ἤμουν πλούσιος, θά ἐπραττον ὅλα τὰ
καλά, ἀλλά διατί ἄρα αὐτοὶ ἀποφεύγουνε τοῦτο
και περιφρονοῦσι τήν πείναι και ἀθλιότητα;
Ἴσως διότι καταβιάζονται οὕτως ἑαυτούς!

Ἐν τῇ φιλανθρωπίᾳ λιπὸν και τῇ συγκι-
νήσει ὑπάρχει ἡ μεγαλοφροσύνη, ἡ δικαιοσύνη,
ἡ ἀγάπη και ἡ θεία ἀμοιβή.

Ἐν τῇ ἀπαισιοδοξίᾳ και ἀπογοητεύσει ὑπάρ-
χει ὁ ἀληθὴς πόνος, ἡ συναίσθησις τοῦ ἀτόμου
και ἡ ἀποκάλυψις τοῦ ἀγαθοῦ.

Μόνον ὁ δοκιμάσας τὰς θλίψεις και πικρίας,
τὸν πόνον και τήν στέρησιν, δύναται νά αἰσθανθῇ
εὐτυχίαν και μέλλουσαν καλλιτέραν ζώην.

Ὁ πλούσιος οὐδέποτε αἰσθάνεται ἀληθῆ δυ-
στιχίαν, διότι ματαιώνει ἐκάστοτε αὐτήν διὰ
τοῦ χρυσοῦ του.

Ἡ ἀγάπη και καθαρά συνείδησις εἶναι τὰ
εὐτυχέστερα προσόντα τοῦ ἀνθρώπου.

ΜΙΑ ΙΑΤΡΙΚΗ ΣΥΜΒΟΥΛΗ ΕΚΑΣΤΟΤΕ

Τὸ ὕδωρ.

Πάντες λέγομεν «προσέχετε εἰς τὸ ὕδωρ, ὅπου
πίνετε» και ἐν τούτοις νομίζομεν ἕκαστος ὅτι
πίνομεν ἀμέμπτου ποιότητος και καθαριότη-
τος ὕδωρ. Πόσον ἀπατώμεθα!

Τὸ ὕδωρ εἶναι ὁ καλλίτερος φορεὺς και ἀ-
γωγὸς πάσης ἀκαθαρσίας και παντὸς μικρο-
βίου ἐν τῷ στομάχῳ μας. Τὸ ὕδωρ μᾶς μετα-
δίδει πάντα τὰ στοιχεῖα τῆς μόλυνσεως και
ἐνσκήψεως πάσης νόσου ἐν ἡμῖν, ἀναλόγως
τῆς καταστάσεως και ἰδιοσυγκρασίας τοῦ ὀρ-
γανισμοῦ μας. Καὶ ἡ πλέον ἢ ἥτιον κακὴ
ποιότης και νοσηρὰ κατάστασις τοῦ ὕδατος
ἐπιφέρει ἐν ἡμῖν ἀνάλογα ἀποτελέσματα, αἱ
συνέπειαι τῶν ὁποίων ἐκδηλοῦνται εἴτε ἀμέ-
σως διὰ κοιλιακῶν πόνων, ἐγκεφαλικῶν συμ-
φορῶσεων, ἐμέτου, ἀδιαθεσίας και τὰ τοιαῦτα
ἢ διὰ βαθμιαίας καταπτώσεως τοῦ οργανισμοῦ,
διὰ τῆς ἀλλοιώσεως τοῦ αἵματος, ὅτε τὰ κα-
κὰ συμπτώματα παρουσιάζονται βαθμῶν
μετὰ μῆνας ἢ ἔτη.

Τὸ ὕδωρ θεωρεῖται ὑγιεινὸν και κάλλιστον,
ὁπότεν πίνεται δροσερὸν και κρύον ἀμέσως
ἀπὸ τῆς πηγῆς του και διὰ τὴν πηγαζού-
σης ἐξ ὀρεινῆς ὑψηλῆς κοίτης του. Καὶ εἶδον
δικαίον πολὺ οἱ ἀρχαῖοι πατέρες μας ἐνδαι-
τώμενοι πλησίον τοιούτων μερῶν και πίνον-
τες τοιοῦτον ὕδωρ.

Τούναντιον πᾶν ἄλλο ὕδωρ συγχρωτιζόμενον

μετὰ τῆς ἀτμοσφαιρας και ἐπιηρεζόμενον ὑπὸ
τοῦ ἡλίου εἶναι νοσηρὸν, διότι ἀκριβῶς τότε
ἄρχεται νά σήπεται διὰ τῆς παραγωγῆς και
τελευτῆς ἐν αὐτῷ ἀπειραριθμῶν βακτηριδίων
και ἐντίμων.

Φαντασθῶμεν ἤδη τί ποιότητος ὕδωρ πίνο-
μεν ἐν ταῖς πόλεσιν, ἐν τοῖς καφενεῖοις, ξενο-
δοχείοις και ἀεροπλοίοις και ἂν πρέπη ἐφεξῆς
νά συμβουλευόμεν χωρὶς νά παρατηρῶμεν τί
ἐν ἡμῖν γίνεται.

Φ. Π.

ΕΥΤΡΑΠΕΛΑ



Εἰς τὸ σχολεῖον.

Ἄ δὲ διδάσκαλος. Δέ μου λέγεις, Πέτρε, ἀλλὰ τήν
ἀλήθειαν θέλω, ἐάν εἶας συμμαθητῆς σου, σοῦ ἐπι-
στεύωτο ἕνα μυστικόν, θά τό ἔλεγες;

Ἄ μαθητῆς. Ὁχι, κύριε, θά τό ἐφύλαττον.

Ἄ διδάσκαλος. Αἴφνης, ἐάν ἔκλεπτε φρούτα και τὰ
ἔτρωγε μόνος;

Ἄ μαθητῆς. (μετὰ πρόχειρον σκέψιν). Ἄ, ὄχι, τότε
θά τό ἔλεγον και ἐγώ.

Εἰς τὰς φυλακάς.

Ἄ δεσμοφύλαξ. Κι' τί ἔκαμες, ὅπου σέ κατεδίκα-
σαν πέτε χρόνια;

Ἄ κατάδικος. Νά, τίποτε, ἡῦρα ἕνα σχολεῖν και
τό ἔλαψα.

Ἄ δεσμοφύλαξ. Κι' δι' αὐτό μόνον πέντε ἔτη;

Ἄ κατάδικος. Μά ἦτο εἰς τὸ ἄκρον δεμένη καιμία
κατοῖκα.

Μία νέα πρὸς τινὰ νέον.

Ἄ ἀληθές, ὅτι οἱ εὐτυχέστεροι γάμοι εἶναι οἱ με-
ταξὺ συζύγων ἀντιθέτων ἰδιοτήτων;

Ἄ Ναι, τό ἤκουσα και ἐγώ και δι' αὐτό ζητῶ
μίαν νά ἔχη χρήματα.

Ἡ μικρὰ Εὐα πρὸς τήν μαμμά της.

Ἄ Καλὴ μαμμά, ὁ Τοτός εἶναι ἕνας λιχουδῆς, ἐπῆρε
τό μεγαλύτερο μῆλο, ποῦ ἤθελα ἐγώ νά τό πάρω.

Εἰς τήν ἐξοχὴν.

Εἰς Κύριος διερχόμενος ἐπ' ὄνου:

Ἄ Τί κυτῆς ἔτσι; δέν εἶδες ποτέ γαϊδούρι; ἢ εἰ-
σαι μεθυσμένος;

Ἄ Ἔτσι φαίνεται, γιατί σ' ἄν νά βλέπω δύο.

Εἰς τὸ ἐστιατόριον.

Ἄ Θαμῶν. Δέν μὲ λές, γκαρσόν, αὐτό τό ψητό
εἶναι ἐλεινόν, σ' ἄν νά εἶνε χθεσινόν.

Ἄ ὁπηρείτης. Ἐγχετε λάθος, Κύριε. τὰ ψητά μας
εἶναι πηλῶν ἡμερῶν, διότι τό σκληρὸν κρέας πρέπει
νά εἰτέψη.

Μεταξὺ φίλων.

Ἄ Τί εἶναι αἰτά, ὄλο τό πρόσωπό σου κατακομ-
μένο εἶναι. Ποιὸ βῶδι σ' ἐξύρισε;

Ἄ Ἐξυρίσθηκα μόνος μου.

Βασιλεὺς τις εἰσελθὼν ποτε εἰς τὰ παρασκήνια πρὸ
τῆς ἐνόςρχειας τῆς παραστάσεως συνήνητησεν ἡθοποιὸν
τινα μεγαλοπρεπῶς ἐνδεδυμένον, ἐν ἤρώτησε τις ἦτο.

Ἄ Ὁ βασιλεὺς τῆς Πρωσίας τῷ λέγει ἐκεῖνος
και σεῖς ποῖος εἰσθε; τὸν ἀντερωτᾷ.

Ἄ Ὁ βασιλεὺς τῆς Πρωσίας, τῷ λέγει και οὗτος
ἀμφότεροι παρετηρήθησαν και μειδιάσαντες:

Ἄ Ἐγώ εἶμαι τῆς παρουσίας ἑμῶς μόνον στιγμῆς,
λέγει ὁ πρῶτος, δικαιολογούμενος.

Ἄ Ἄς χαιρετηθῶμεν λοιπὸν ὡς συνάδελφοι διὰ
μίαν μόνον στιγμῆν, ἀπαντᾷ ὁ δεῦτερος και χαιρε-
τήσας διὰ χειραψίας ἀπέρχεται.

Ἡ Κυρία Δ. ἀγαπητήσασα κατὰ τοῦ υἱοῦ της,
τὸν ἐβράβισεν. Ἄ φιλῶ δέ οὗτος ἐπ' ἀρκετὸν ἔκλαυσε,
ἐρωτᾷται ὑπ' αὐτῆς:

Ἄ Ἐπὶ τέλους ἔπαυσε νά φωνάζης;

Ἄ Νά τώρα, ποῦ ξαναἤλθες, θά ξαναρχίσω, τῆς
ἀπαντᾷ, διὰ νά μή με ξαναδείξης και ὁ καλὸς της
μονογενῆς υἱὸς ἐπαναλαυβᾷ νά φωνάζη.

Ἄ Λυποῦμαι πολὺ, ἀλλὰ δέν δύναμαι νά σᾶς ἀ-
σφαλίσω, διότι εἰσθε 60 ἐτῶν.

Ἄ Ἐχετε ἀδικον διότι δέν γνωρίζετε τήν στατι-
στικὴν. Ἄ ἄ ἔπει, ὅτι ἀπονήσκουν περισσότεροι νέοι,
διότι αὐτοὶ δέν προσέχουν τήν ἡλικίαν των.

Ἄ Ὁ Κύριος. Παρητηρήσατε Κυρία μου, ὅτι αἱ
γυναῖκες μεταχειρίζονται πάντοτε ψιμμίβιον εἰς
τὰς ἐκφράσεις των.

Ἡ Κυρία. Ὄ, ναι, και τοῦτο διότι εἰ ἄνδρες τὸ
ἔχουν διαρκῶς εἰς τὰς περὶ ἡμῶν κρίσεις των.

Λεξιλόγιον τοῦ ποιητοῦ.

Χοῆμα. Ψευδὲς ἀντάλλαγμα.

Φίλια. Ἄγκυρα ἀνευ ἀγκύστρου.

Καλλιτεχνία. Εἰκόνες τοῦ Παραδείσου.

Ποίησις. Λόγις τῆς καρδίας.

Ἄ Ἐργός. Δεσμὸς τοῦ ἀνθρωπίνου γένους και ἰνδαλμα
τοῦ ποιητοῦ.



ΛΥΣΕΙΣ ΠΝΕΥΜ. ΑΣΚΗΣΕΩΝ

τεύχους Ιου

1. Προβλήματος.

11	4	17	10	23
24	12	5	18	2
7	25	13	1	19
20	8	21	14	8
3	16	9	22	15

2. Ρόμβου.

Δ
Κ ι Σ
Β α β α ι
Σ α λ α μ ι Σ
Δ α ν ό ς
Ι ο ς
Σ

3. Φωνεντολίπου.

“Οχη Εύβοίας όρος έστι.

4. Γριφου.

Τά κόμματα έν Ελλάδαδι άγαν έπιζήμια.

5. Διπλής άκροστιχίδος.

Ι	α	κ	ώ	Β
Θ	ι	σ	β	Η
Α	λ	ε	ό	Σ
Κ	ά	σ	ο	Σ
Η	λ	ε	ί	Α

Αύται. Α. Έλευθεριάδης έκ Σμύρνης 3, Σπ. Αίγνης έκ Αθηνών 2, Μερικα Οηδίου έκ Δελφισ-ση 4, Αρ. Μπέης έκ Πειραιώς 1, Ανθή Φλωνας έκ Πατρών 3, Άν. Κριέρης έκ Αθηνών 2, Άγγ. Μέγας έκ Σύρου 4, Εύρ. Ζέπου έκ Πειραιώς 1, Στυλ. Λέγης έκ Ρόδου 2.

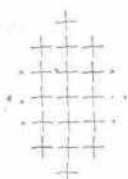
ΠΝΕΥΜΑΤΙΚΑΙ ΑΣΚΗΣΕΙΣ

(Κάϊθρον Ι. Γ. Ελς)

11. Αίνιγμα

Είς βίναυτον άγροϊκιν άρμολιζ των τετραπόδων όνομασία άκέφαλος άν μείνη νήτος μικρά θά γείνηθ.

12. Ρόμβος.



Νά τεθώσιν όριζοντίως 1) γράμμα, 2) πρῶγμα άναγκαϊότα- ταν τῆ άνθρωπότητι, 3) νῆσος του Αίγαίου πελάγους, 4) Μήτηρ του Οίν πίωνος, 5) λέξις σημκί- νουσα σύνολον τῆς αύτῆς φυλῆς, 6) συνήθης τροφή, 7) γράμμα

ούτως ώστε νά άναγινώσκονται καθέτως ώς δεικνύου- σιν οί σταυροί Α) των Όκεανίδων τις Β) υίος τῆς Γῆς Γ) άνθος τι.

67. Φωνεντολίπου.

·μ·ν·ν ·π·τ·ν ·π·δ·τ·ν ·ν·ν·

ΑΔΛΗΔΟΓΡΑΦΙΑ ΤΗΣ “ΦΥΣΕΩΣ,,

Κ. Σ. Κων)πολιν. Χρήματα έλήφθησαν. Τόμοι σας άπεστάλησαν.—Π. Ν. Κάϊρον. Συν-δρομή έλήφθη. Εύχαριστούμεν.—Δ. Μ. Όδησ-σόν. Έχει καλώς. Σῶς ενεγράψαμεν και άπεστεί-λαμεν τά φυλλάδια άπ’ άρχῆς του έτους.—Θ. Α. Τρίπολιν. Συρίας. Έπιστολή έλήφθη. Αναμένομεν νεωτέραν σας.—Γ. Κ. Ασιούτ. Έπιστολή έλήφθη. Συμμορφόμεθα.—Ο. Π. Μ. Βώλον. Βραγεία και συνδρομή έλήφθησαν. Εύ-χαριστούμεν.—Ν. Κ. Κάϊρον. Έπιστολή έλή-φθη, γράφομεν σχετικῶς ταχυδρομικῶς.—Π. Α. Καλάμας. Σῶς ενεγράψαμεν και άπεστείλαμεν τά δύο πρώτα φυλλάδια. Αναμένομεν τῆν συνδρομήν σας.—Κ. Α. Κέρκυραν. Συνδρομή σας έλή-φθη. Ζητούμενα φυλλάδια άπεστάλησαν.—Α. Α. Βώλον. Έχει καλώς. Έλήφθησαν Παραγγελία σας εκτελεσθήσεται.—Γ. Φ. Κων)πολιν. Σῶς άπηνητήσαμεν εις Όδησσόν. Ηδη έγράψαμεν έκ νέου.—Π. Ρ. Αργοστόλιον. Τόμοι ύπάρχουν και δύνασθε νά παραγγείλητε.—Π. Σ. Π. Κάρου-στον. Συνδρομή έλήφθη. Εύχαριστούμεν.—Β. Κ. Κάϊρον. Έπιστολή έλήφθη. Γράφομεν.

Ο ΤΟΥΡΚΙΚΟΣ ΣΤΟΛΟΣ

Έξεδόθη εσχάτως επί καλου λειου χάρτου καλλιτεχνικόν τεύχος, περιέχον εις διάφορα σχέδια και μεγέθη άπαντα τά σκάφη του τουρ-κικου στόλου μεθ’ άπασών των πληροφοριών και σχετικῶν όδηγιών, επί τῆ βάσει τῆς τε-λευταίας εκδόσεως του Άγγλικου ναυαρχείου. Εύρίσκεται έν τοις ήμετέροις γραφείοις ώς και έν τοις Βιβλιοπωλείοις τῆς Έστίας και τιμᾶται δραχμάς 2.

ΠΑΝΟΡΑΜΑ ΤΟΥ 1910

Έξεδόθη καλλιτεχνικώτατον με 280 εϊκόνας επί πολυτελους χάρτου υπό τῆς Ημετέρας Διευθύνσεως τό Πανόραμα των Αθηνών, πε-ριέχον όλας τας τελευταίας εϊκόνας των Βα-σιλέων και Πριγκίπων τῆς Ελλάδος, Υπουρ-γιών και επισήμων προσώπων, των κυριωτέρων πόλεων και τοπειών μας, των γνωστοτέρων όμογενών μας και των κυριωτέρων προσφάτων γεγονότων κτλ.

Τό Πανόραμα τουτο εις χρυσόδετον καλλι-τεχνικόν τεύχος είναι κατάλληλον δι’ αϊθού-σας, βιβλιοθήκας, συλλόγους, άναγνωστήρια και διάφορα κέντρα. Πωλείται δε άντι 12 φρ. έλεύθερον ταχ. τελών έν τοις Ημετέροις Γρα-φείοις.

ΓΝΩΣΤΟΠΟΙΗΣΙΣ

Παρακαλούνται οί καθυστερούντες έτι συν-δρομάς τῆς “Φύσεως” όπως εύαρεστούμενοι, άποστείλωσιν ήμιν ταύτας συντόμως, καθόσον θέλομεν διακόψει έν έναντία περιπτώσει τῆν περαιτέρω άποστολήν των τευχών. Έλπίζο-μεν, ότι ούτοι άναλογιζόμενοι τό δίκαιον και τας δαπάνας ήμών θέλουσι σπεύδει, χωρις ν’ άναμείνωσι και ιδιαίτερον είδοποίησιν μας.

“Η Διεύθυνδις.

ΤΥΠΟΙΣ ΠΑΡΑΣΚΕΥΑ ΛΕΩΝΗ