



ΕΙΚΟΝΕΣ

ΙΔΡΥΤΗΣ ΚΑΙ ΙΔΙΟΚΤΗΤΗΣ

Ι. Θ. ΣΙΦΝΑΙΟΣ



ΔΙΕΥΘΥΝΤΑΙ

Κ. ΑΥΓΕΡΗΣ ΚΑΙ Ν. ΚΟΤΣΟΒΙΛΛΗΣ

ΣΥΝΕΡΓΑΤΑΙ



- Ν. ΓΕΡΜΑΝΟΣ
- Μ. ΓΟΥΔΑΣ
- Ε. ΕΜΠΕΙΡΙΚΟΣ
- Π. ΚΑΛΛΙΓΑΣ
- Ν. ΛΕΒΙΔΗΣ
- Α. ΜΑΤΕΣΙΣ
- Ε. ΜΑΚΡΥΓΙΑΝΝΗΣ
- Μ. ΜΑΤΘΑΙΟΠΟΥΛΟΣ
- Κ. ΠΑΠΑΜΙΧΑΛΟΠΟΥΛΟΣ
- Κ. ΡΑΔΟΣ
- Ε. ΡΕΠΟΥΔΗΣ
- Ε. ΤΣΑΚΑΛΗΣ
- Π. ΧΡΥΣΑΝΘΟΠΟΥΛΟΣ
- Κ. ΨΑΧΑΡΟΠΟΥΛΟΣ κλπ.



ΑΘΗΝΑΙ

1901

ΠΕΡΙΕΧΟΜΕΝΑ

Κανόνες τῆς Ὑπόθηκῆς καὶ Ἰσχυροῦ τοῦ 1890 ὑπὸ τοῦ κ. Σ. Α. Μάτεσι.—Τὰ πολεμικὰ πλοῖα ἐν καιρῷ ναυμαχίας, ὑπὸ τοῦ κ. Νικ. Μπόταρη, ἀνθυποπλοίαρχου.—Μία Οἰκονομία διὰ τὰ Ἑλληνικὰ ἀτμόπλοια, ὑπὸ Γρ. Λουλουδοπούλου.—Ἡ Γένεσις τοῦ Σογγρόνου Πολεμικοῦ ὑπὸ Κ. Ν. Ράδου.—Κανονισμὸς πρὸς ἀποφυγὴν τῶν συγκρούσεων πλοίων ἐν Θαλάσσῃ.—Τὰ β αβεῖα τῆς Ἑυπορικῆς Ναυτιλίας ἐν Ἰταλίᾳ, ὑπὸ Λεσβίου.—Καὶ ἀπὸ τὴν Ἐρυθρᾷν Θάλασσαν, τί λέγουν αἱ Ἑταιρίαι; ὑπὸ Ν. Δ. Σ.—Ναυτικὰ νέα. κλπ.

ΕΙΚΟΝΕΣ

Τὸ Ἑλληνικὸν Ἰστιοφόρον «Ἅγιος Σπυρίδων».

Κ. ΔΕΔΟΥΣΗΣ, ναυλομεσίτης, Πειραιεύς.

Ναυτικοῦ Γραφείου, Πειραιεύς ὁδὸς Νοταρᾶ 99.

Κ. ΜΙΧΑΛΟΠΟΥΛΟΣ, ἀντιπρόσωπος χρώματος Μοράβικας ὁδὸς Βουβουλίνας ἀριθ. 7 ἐν Πειραιεῖ.

Γ. ΚΑΨΙΜΑΛΗΣ, ἔμπορος ναυτικῶν εἰδῶν ὁδὸς Βουβουλίνας 7, Πειραιεύς.

Δ. ΚΟΤΣΟΒΙΔΗΣ, ναυτοδιάσκαλος, διευθυντῆς

Μ. ΒΟΛΙΚΑΣ, ναυλομεσίτης ἐν Πειραιεῖ.

Ἡ ΔΙ' ΑΥΤΟΚΡΑΤΟΡΙΚΟΥ ΔΙΑΤΑΓΜΑΤΟΣ
ΑΝΑΓΝΩΡΙΣΘΕΙΣΑ
ΡΩΣΣΙΚΗ ΑΣΦΑΛΙΣΤΙΚΗ ΕΤΑΙΡΙΑ

ΤΩ 1844

ΚΕΦΑΛΑΙΑ ΡΟΥΒΛΙΑ 40,000.000 Δρ. 200,000.000

Ἀσφαλίζει σώματα Ἀτμοπλοίων καὶ πλοίων ἀπὸ τῶν κατὰ θάλασσαν καὶ ποταμοῦς κινδύνων, ὡς καὶ μεταφορὰς Πραγματειῶν καὶ χορηγεῖ προκαταβολὰς ἐπὶ παρακαταθήκῃ Ἐμπορευμάτων.

Διὰ πᾶσαν πληροφορίαν περὶ Ἀσφαλειῶν ἀπευθύντεον εἰς τὸ ἐν Ταϊγανίῳ Πρακτορεῖον τῆς Ρωσσικῆς Ἀσφαλιστικῆς Ἑταιρίας τοῦ 1844.

Πρόκτωρ ἐν Ταϊγανίῳ
Χ. Δ. ΠΑΣΧΑΛΗΣ

ΚΑΝΟΝΕΣ

ΤΗΣ ΥΟΡΚΗΣ ΚΑΙ ΑΜΒΕΡΣΗΣ ΤΟΥ 1890

(Συνέχεια)

Ἡ συμβατικὴ ἐφαρμογὴ τοῦ Π. κανόνος ἔδωκε τέρμα ὡς ἐφθήμεν εἰπόντες, εἰς τὰς ἀμφιβολίας καὶ διενέξεις, κανονισθεῖσων τῶν ὑποτιμήσεων ἀναλόγως πρὸς τὸ εἶδος καὶ τὴν ἡλικίαν τοῦ πλοίου, καὶ πρὸς τὸ εἶδος καὶ τὴν ἡλικίαν τοῦ ἀντικατασταθέντος ἢ ἐπισκευασθέντος ἀντικειμένου.

Οὕτω κατὰ τὸν ἡμέτερον κανόνα (ἴδε περὶ αὐτοῦ ἐν σελίδι 243 τοῦ ὑπ' ἀρ. 16 φυλλαδίου τοῦ ἀνὰ χεῖρας περιοδικοῦ) τὰ πλοῖα διακρίνονται εἰς δύο συνομοταξίας, εἰς τὴν τῶν σιδηρῶν καὶ χαλύβδινων, καὶ τὴν τῶν ξυλίνων, τὸ δὲ ποσοστὸν τῆς διαφορᾶς θεμελιούται ἐπὶ τῆς ἡλικίας τοῦ πλοίου κατὰ τὴν στιγμὴν τοῦ θαλασσοδυστυχηματος, τοῦ προκαλέσαντος τὸν κανονισμὸν τῆς ἀβαρίας.

Ἐὰν τὸ σιδηρὸν ἢ χαλύβδινον πλοῖον ἢ ἡλικίας ἐλάσσονος τοῦ ἐνὸς ἔτους, αἱ δαπάναι τῶν κατασκευασθέντων ἢ ἀντικατασταθέντων ἀντικειμένων κατατάσσονται ἐν τῇ γενικῇ ἀβαρίᾳ ἀνευ ὑποτιμήσεως, ὑπολογιζομένης μόνον ἀφαιρέσεως τοῦ ἐνὸς τρίτου τῆς δαπάνης τῶν χρωματισμῶν.

Τὰ παλαιότερα πλοῖα κατατάσσονται ἐν τάξεσι καθ' ἡλικίαν τριῶν, ἑξῆ, δέκα, καὶ δεκαπέντε ἔτων καὶ ἄνω, ἢ δὲ ἀφαιρέσεις λογικῶς εἶνε μείζων ἐφόσον τὸ πλοῖον εἶνε παλαιότερον.

Ὡς πρὸς τὰ ξύλινα τὰ περιλαμβανόμενα εἰς τὴν δευτέραν συνομοταξίαν. Ἐὰν τὸ πλοῖον εἶνε ἡλικίας ἐνὸς ἔτους εἰς οὐδεμίαν ὑποβάλλεται ἀφαιρέσειν. Διὰ τὰ παλαιότερα ἢ ἀφαιρέσεις ὀρίζεται εἰς τὸ ἐν τρίτον, ἐκτὸς ἐὰν πρόκειται περὶ τῶν ἀγορῶν καὶ προμηθειῶν ὧν ἡ ἀξία κατὰ τὰς ἐν τῷ κανόνι διαστολάς, κατατάσσεται ἐν τῷ πίνακι τοῦ κανονισμοῦ ἀκεραία.—Αἱ δαπάναι πρὸς ἐπανόρθωσιν βλαβῶν ἐπὶ σιδηρῶν πλακῶν, ἢ ἄλλων σιδηρῶν ἀντικειμένων, ὡς καὶ τῶν ἡμερομισθίων τῶν καταβληθέντων πρὸς ἄρσιν τῶν παλαιῶν, καὶ τοποθέτησιν τῶν νέων κατατάσσονται ἀκεραία.

Ἐπίσης ἀκεραία κατατάσσονται τὰ δαπανηθέντα δι' ἐνοίκια τῆς δεξαμενῆς, ἢ τοῦ νεορίου, μισθώματα τῆς χρήσεως γεράνων ξύλων, ἢ ἐτέρων χειρῶν κατὰ τὴν ἐν τῇ δεξαμενῇ ἢ

ἐν τῷ νεωρίῳ πρᾶκτον τοῦ πλοίου.

Ὁ ἡμέτερος κανὼν δὲν προσδευάζει τοὺς παράγοντας ἐφ' ὧν δέον νὰ βασισθῇ ἢ ὑποτιμήσῃς τῆς διαφορᾶς τοῦ νέου πρὸς τὸ παλαιόν. Ἡ πρακτικὴ ὁμῶς παρεδέχθη ὅτι πρὸς ὀρθὴν ὑποτίμησιν τῆς διαφορᾶς «τοῦ νέου πρὸς τὸ παλαιόν,» δέον ν' ἀνεύρωμεν τὴν πραγματικὴν δαπάνην τὴν γενομένην διὰ τὰς ἐπισκευάς, ἢ τὰς ἀντικαταστάσεις ἐφ' ὅσον αὐταὶ ἔφερον ἀντιμῆσιν εἰς τὸ πλοῖον, καὶ κατὰ τὴν ἀγοραίαν αὐτῶν ἀξίαν ἐν τῷ λιμένι τοῦ προορισμοῦ ἔνθα καὶ κκνονίζεται ἡ ἀβαρία, ἢ δὲ νομολογία ἠκολούθησε τὴν λύσιν ταύτην τὴν διὰ τῆς πρακτικῆς καθιερωθεῖσαν.

Ἡ λύσις αὕτη εἶνε λίαν συμφέρουσα τοῖς νηοκτῆταις, ἐπομένως οἱ πλοίαρχοι ἢ οἱ ἐφοπλισταὶ πρέπει κατὰ τὴν διαδικασίαν τοῦ κανονισμοῦ τῆς ἀβαρίας νὰ ἔχωσιν ὑπ' ὄψιν τῶν τῆν ἀνωτέρω διακρίσιν, καὶ ν' ἀπαιτῶσιν, ἐὰν συμφέρῃ αὐτοῖς τοῦτο, ἵνα ἢ ὑποτίμησιν τῶν ἐπισκευῶν καὶ ἀντικαταστάσεων γίνηται οὐχὶ συμφώνως πρὸς τὴν πραγματικὴν τιμὴν αὐτῶν ἐν τῷ λιμένι ἔνθα ἐγένοντο, ἀλλὰ δι' ἐτέρας ἐκτιμήσεως γενομένης ἐν τῷ τόπῳ τοῦ προορισμοῦ, ἐπὶ δὲ τῆς ἐκτιμήσεως ταύτης νὰ βασίζηται τὸ ἀφαιρετέον δυνάμει τῶς διατάξεων τοῦ Π. κανόνος, ποσοστὸν τῆς διαφορᾶς.

Ἐννοεῖται ὅτι τὸ συμφέρον τοῦ νηοκτῆτου εἶνε ὅπως ἢ ἐκτίμησιν τῆς ἀνατιμήσεως τοῦ πλοίου λόγῳ τῶν ἐπισκευῶν, καὶ ἢ τῶν γενομένων ἐπισκευῶν καὶ ἀντικαταστάσεων ἢ ὅσον τὸ δυνατὸν μικροτέρα, ὅπως καὶ τὸ ἀφαιρετέον ποσοστὸν τῆς διαφορᾶς τοῦ νέου πρὸς τὸ παλαιόν ἢ μικρότερον. Εἶνε ἀνάγκη δὲ μεγίστης προσοχῆς, καὶ ἐπιμελοῦς ἐπιτηρήσεως, καθότι τῆς ἐκτιμήσεως γενομένης ἐν τῷ τόπῳ τοῦ προορισμοῦ φυσικὸν εἶνε οἱ παραληπτῆται εἴτε ὡς ἐκ τῆς ἐπιροῆς τῶν ἐπὶ τῶν ἐμπειροτεχνῶν, εἴτε ἐκ συμπαιθείας εὐνοήτου μεταξὺ συμπολιτῶν νὰ ἐπιτυγχάνωσιν ἀνατίμησιν ὑπέρογκον τοῦ πλοίου, ὅπως γίνηται μείζων ἢ συνεισρορᾶ ἐν τῷ κανονισμῷ τῆς ἀβαρίας.

(Ἐπιτετα συνέχεια)

Ἐν Σύρῳ

Σ. Α. ΜΑΤΕΣΙΣ

τῆς 30 Ἰουνίου 1903.
50 λίρας ἂν ἀπὸ τῆς 1ης Ἰουλίου 1903 μέχρι
τῆς 30 Ἰουνίου 1906.

40 λίρας ἂν ἀπὸ τῆς 1ης Ἰουλίου 1905 μέ-
χρι τῆς 30 Ἰουνίου 1909.

Εἰς δὲ τὰ ἱστιοφόρα δίδεται ἀμοιβή, κατα-
σκευῆς :

30 λιρῶν διὰ τὰ καθελκυθησόμενα μέχρι τῆς
30 Ἰουνίου 1903.

20 διὰ τὰ μέχρι 30 Ἰουνίου 1905 καὶ 10 διὰ
τὰ μέχρι 30 Ἰουνίου 1909.

Τὸ 10ον ἄρθρον λέγει «Αἱ ὑπὸ τοῦ νόμου
χορηγούμεναι ἀμοιβαὶ εἰς τὰ μετὰ τὴν 30
Ἰουλίου 1899 δηλωθέντα ἀτμόπλοια δὲν δύ-
νανται νὰ διανεμηθῶσιν εἰς πλείονας τῶν 40000
τόνων μικτῆς χωρητικότητος καθ' ἕκαστον οἰ-
κονομικὸν ἔτος μέχρι τῆς λήξεως τοῦ νόμου
τῆς 23 Ἰουλίου 1896 ἢτοι κατ' ἀνώτατον
ὄρον εἰς τὸ ὅλικόν ποσὸν 240000 τόνων. Ἄν
ἤθελον κατασκευασθῆ σκάφη ἀνώτερα τῆς ὑπὸ
τοῦ ἄρθρου τούτου ὀριζομένης χωρητικότητος,
τὸ περισσεῦον ποσὸν θέλει μεταφέρεισθαι εἰς λ)σμὸν
τῆς χρήσεως τοῦ ἐπομένου ἔτους.

Ἐν γένει τὸ ὅλικόν ποσὸν τῶν χορηγούμενων
πιστώσεων διὰ τὰς παρελθούσας καὶ μελλούσας
ὑποχρεώσεις δὲν δύναται νὰ ὑπερβαίῃ τὰ 8
ἐκατομμύρια κατ' ἔτος ἀπὸ τῆς χρήσεως τοῦ
1901—1902 μέχρι τῆς τοῦ 1905—1906.
Ἀκολουθῶς αἱ πιστώσεις θὰ κανονίζωνται ἀνα-
λόγως τῶν ὑποχρεώσεων ἐντὸς πάντοτε τῶν
ὀρίων τοῦ 10ου ἄρθρου καὶ ἀνευ τῆς ὑπερβά-
σεως τῶν λ)σμῶν θέλουσι μεταφέρεισθαι ἀπὸ
μῆς χρήσεως εἰς ἄλλην ἐπομένην γινομένης
ἀρχῆς ἀπ' αὐτῆς τῆς τοῦ 1899—1900.

Εἰς τὰς ἐτησίαις ἐπιχορηγήσεις τῶν 8 ἐκα-
τομμυρίων τὰς χορηγούμενας ἀπὸ τῆς χρήσεως
τοῦ 1901—2 μέχρι τῆς τοῦ 1905—1 06
πρέπει νὰ συμπεριλαμβανέται τὸ ὅλικόν ποσὸν
τῶν τελωνειακῶν καὶ τῆς κατασκευῆς ἀμοιβῶν
διὰ τὰ δηλωθέντα καὶ δηλωθησόμενα πλοία ἐπὶ
τῆ βάρῃ τοῦ νόμου μετὰ τὴν 30 Ἰουλίου 1899.
Πρὸς τοῦτο ἡ Κυβέρνησις ὀφείλει, ἂν γίνῃ ἀ-
νάγκη, νὰ ἐλαττώσῃ διὰ Βασιλικῆς Διατάγμα-
τος τὸ ποσὸν τῶν ἐπωφεληθησομένων τῆς ὑπὸ
τοῦ νόμου χορηγούμενης ἀμοιβῆς τόνων.

Ὁ κοινοστῆς οὗτος παρέχει ὕλην εἰς ἐνδια-
φερούσας συγκρίσεις πρὸς τὸ ὑπὸ τῶν Γαλλικῶν
βουλῶν συζητούμενον νομοσχέδιον περὶ οὗ ἴσως
γίνῃ λόγος προσεχῶς. Ἐπὶ τοῦ παρόντος ἡ πρό-
θεσις ἡμῶν ἦτο νὰ μεταδώσωμεν εἰς τοὺς ἀρμο-
δίους, ὅσα ἐθεωρήσαμεν χρήζοντα μελέτης.

ΛΕΣΒΙΟΣ

ΚΑΙ ΑΠΟ ΤΗΝ ΕΡΥΘΡΑΝ ΘΑΛΑΣΣΑΝ

ΤΙ ΛΕΓΟΥΝ ΑΙ ΕΤΑΙΡΙΑΙ ΜΑΣ ;

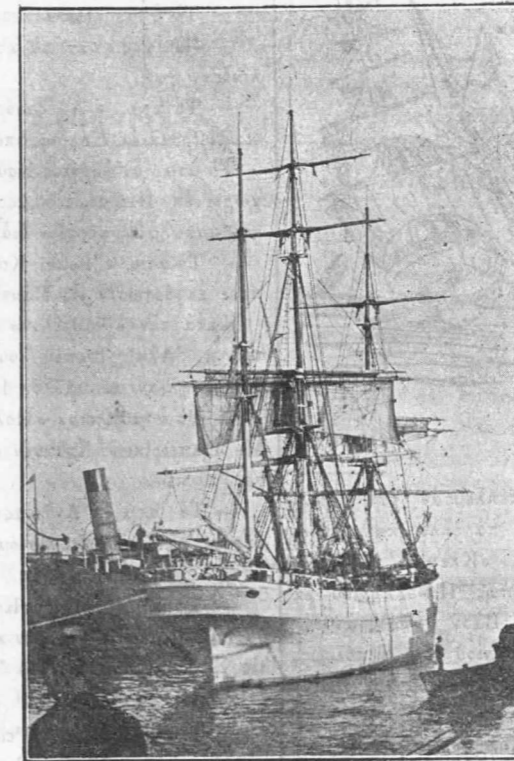
Ἄφορμὴν λαμβάνων ὡς ἐκ τῆς μετ' εὐχαρι-
στήσεως πρακτηρευμένης ἀναπτύξεως καθημε-
ρινῶς τῆς ἡμετέρας Ἐμπορικῆς Ναυτιλίας ἐν
δύναμαι ἢ νὰ ἐκφράσω τὴν λύπην μου, ὡς καὶ
πᾶς ὁμογενῆς, ἐπὶ τοῦ ἐπιτεινομένου ἐπὶ μᾶλλον
συναγωνισμοῦ καὶ ἐν περιορισμένῳ κύκλῳ, πρὸς
ἀμοιβαίαν ζημίαν τῶν Ἑλληνικῶν ἀτμοπλοίων,
διὰ τοῦ ἐξευτελισμοῦ τῶν ναύλων. Ὑπάρχουν
ἐν τούτοις πλείστοι λιμένες, ἔνθα πολλοὶ Ἕλλη-
νες ἐμπορεύονται καὶ οἵτινες τὰ μέγιστα ἠδύ-
ναντο νὰ συντελέσωσιν εἰς τὴν ἐπιτυχῆ ἐκμε-
τάλλευσιν ὑπὸ τῶν ἑλληνικῶν ἀτμοπλοίων, ἀρ-
κεί μόνον αἱ ἑλληνικαὶ Ἐταιρίαι νὰ ρίψωσι
βλέμμα μακρύτερον καὶ ἐκτὸς τοῦ ἀσφυκτικοῦ
κύκλου τῶν πλοίων του καὶ εὐκόλως θέλουσι ἐν-
νοήσῃ τοῦτο. Ἐξ ἄλλου νομίζω ὅτι μία δοκιμὴ
οὐδόλως φέρει τὴν καταστροφὴν τῶν Ἐταιριῶν.

Ὡς θέμα τῶν γραφομένων μου φέρω τὴν
Ἐρυθρὰν καὶ μάλιστα τοὺς λιμένας τῆς Ἀρα-
βίας, εἰς οὓς ἀρκετοὶ μεγάλεμποροι ὁμογενεῖς
ὑπάρχουν, οἵτινες ἀναγκάζονται νὰ προστρέχουν
εἰς τὴν Khedivial mail Line, ἣτις κυριολε-
κτικῶς ὡς μονοπώλιον ἔχει τὴν μεταφορὰν ἐμ-
πορευμάτων καὶ ἐπιβατῶν διὰ τοὺς λιμένας
τῆς Ἐρυθρᾶς, μὲ ὑπερόγκους ναύλους.

Πέρυσιν ἐνοικιῶσθαι ὁ «Ποσειδῶν» τοῦ κ.
Μακ-Δούαλ πρὸς μεταφορὰν προσκυνητῶν Μου-
σουλμάνων ἐκ Κωνσταντινουπόλεως διὰ Δζέδδας,
ἣτις εἶναι τὸ ἐπίγειον τῆς Μέκκας ἔνθα κατ' ἔτος
γίνεται τὸ ἱερόν προσκύνημα τοῦ Προφήτου,
ὑπὸ χιλιάδων πιστῶν ἐκ Κωνσταντινουπόλεως,
Ἀνατολῆς καὶ Συρίας καὶ ἐκ πάντων τῶν Μου-
σουλμανικῶν μερῶν. Νομίζω ὅτι οἱ ἀξιωματι-
κοὶ τοῦ «Ποσειδῶνος» θ' ἀπεκόμισαν τὰς ἀρί-
στας ἐντυπώσεις περὶ τῆς κινήσεως τῆς ναυτι-
λίας ἐν τῇ Ἐρυθρᾷ.

Μετὰ πόσης χαρᾶς ἠκούσθη ἐκ στόματος τοῦ
τε πλοιάρχου καὶ ἐνοικιαστοῦ τότε ὅτι γίνεται
τέξις περὶ ἰδρύσεως τακτικῆς συγκοινωνίας διὰ
2—3 ἀτμοπλοίων! Δυστυχῶς ὅμως αἱ διαδό-
σεις αὗται δὲν ἐπληθύνθησαν. Ἄς ἐλπίσωμεν ὅτι
τὸ ζήτημα ἐλήφθη ὑπὸ σπουδαιοτέρων ἔποψιν
ἂν καὶ ὁ «Ποσειδῶν» ἔνεκεν τῆς μικρᾶς του
χωρητικότητος δι' ἐπιβάτας δὲν θ' ἀπέβῃ ἐπι-
κερδῆς ἐπιχειρήσις διὰ τοὺς ἐνοικιατάς, ὅτι κατὰ
τὸ ἐφετεινὸν προσκύνημα ἀρχόμενον μετὰ ἕνα
μῆνα, θὰ ἐπωφεληθῶν τῆς περιστάσεως καὶ Ἑλ-
ληνικὰ ἀτμόπλοια πρὸς μεταφορὰν προσκυνητῶν

Ἡ ΕΜΠΟΡΙΚΗ ΝΑΥΤΙΛΙΑ ΜΑΣ



Τὸ Ἑλληνικὸν ἱστιοφόρον «Ἅγιος Σπυρίδων» τόνων 385 τοῦ πλοιάρχου κ. Ε. Βισβίκη

τῆς Μέκκας.

Πανόρμα παριστᾷ ὁ λιμὴν τῆς Δζέδδας
κατὰ τὰς παραμονὰς τοῦ προσκυνηματος τοῦ
«Κορμπάν Βαριάμ» ὀνομαζομένου Περὶ τὰ
30—40 ἀτμόπλοια διαφόρων ἐθνικοτήτων πε-
ριμένουσι τοὺς ἐπιστρέφοντας εἰς τὰς πατρίδας
τῶν προσκυνητῶν. Δυστυχῶς εἰς ὅλην ταύτην
τὴν πληθὺν τῶν σημαίων οὐδεμία παρατηρεῖ-
ται ἑλληνικὴ, καὶ τοῦτο, δι' ἑλείψιν πρωτο-
βουλίας καὶ ἐπιχειρηματικότητος, περιοριζομέ-
νων τῶν ἡμετέρων πλοίων εἰς μηδαμινούς πλοῖα
τοῦ Εὐβοικοῦ, Ἀργολικοῦ καὶ τῶν νήσων,
πρὸς μεταφορὰν τί; 10—20 ἐπιβατῶν μὲ 2
καὶ 3 δραχμὰς ναῦλον ἕκαστον καὶ μερικὰ
ζῶα φέρδην μίγδην μὲ τοὺς ἐπιβάτας.

Ἄς ζητήσωσιν οἱ ἐνδικερούμενοι τὰς ἐκθέ-

σεις τῶν ἐλλήνων προξένων περὶ τῆς κινήσεως
ἐν τῇ Ἐρυθρᾷ θαλάσῃ καὶ προπάντων τοῦ
λιμένος τῆς Δζέδδας κατὰ τὴν ἐποχὴν τοῦ
προσκυνηματος, καὶ ἀρκούντως θέλουσι πει-
σθεῖ περὶ τοῦ ἐπικερδοῦς τοῦ ἐπιχειρήματος.

Δὲν θὰ φανῆ βεβαίως ὑπερβολή, ὅταν εἴπω
ὅτι ὁ ναῦλος διὰ τοὺς ἐπιστρέφοντας ἐπιβάτας
εἶναι ὀρισμένος, δηλ. 6 λίρας τουρκικὰς διὰ
Σμύρνην, Κων)πολιν καὶ 5 διὰ Συρίαν. Πρὸς
ἀπεφυγὴν συναγωνισμοῦ ἐπενοήθη καὶ τὸ ἀρι-
στον μέτρον, ὅπως ἅπαντα τὰ διὰ φόρτωσιν
ἀτμόπλοια σχηματίζουσι μίαν γενικὴν ἐται-
ρεῖαν ὑπὸ ἕν κοινὸν Ταμεῖον, καὶ φορτώνουσι
κατὰ σειρὰν διὰ κλήρου.

Δζέδδα τῆ 1)14 Δεκεμβρίου 1901.

Ν. Δ. Σ.

διάφορα εκ Βάρνας δι' Αγ. Σαράντα.
 — άτμ. «Ευθύμιος» πλχ. Τσαπλαρής τόν. 991 με κώκ εκ Ζογκολδάη δια Λαύριον.
 — Τήν 18 Δεβ.ίου υό άτμ. «Βικτωρία» πλχ. Κοκρωνιός τόν, 802 με σίτον εκ Βραΐλας δια Λιθούρον.
 — Τό άτμ. «Ελπίδοφόρος» τόν. 1488 πλ. Νεαμονιτάκης με βρώμη εκ Νοβοροσίσκης δια Άμστελδάμον.
 — Τό άτμ. «Νικόλ. Καστριώτης» πλχ. Γαυδής τόν. 1888 με διάφορα εξ Όδησον δια Μασσαλίαν.
 — Τήν 19 Δεβρίου τό άτμ. «Άλκυών» πλχ. Ρούκας τόν. 188 με διάφορα εκ Κ)πόλεως δια Χανία.
 — Τήν 20 τό άτμ. «Κεραλληγία» πλχ. Βαλιάνος τόν. 1029 εκ Νοβοροσίσκης δι' Aalborg.
 — Τό άτμ. «Ρούμελη» τόν. 195 πλχ. Σπεράντζας με διάφορα εκ Κ)πόλεως δια Σμύρνην.

ΟΙ ΓΑΙΑΝΘΡΑΚΕΣ

(του άνταποκριτού μας)

Κάρδιφ 7)20 Δεκεμβρίου

Οί γαιάνθρακες ένταύθα ίττανται εις τας ακόλουθους τιμάς :

Α'. ποιότητος γονδρός γαιάνθραξ Κάρδιφ σελ. 17 έως 17 και 3, β'. ποιότητος 16 και 6, γ'. ποιότητος 16, ψιλός γαιάνθραξ ά. ποιότητος 10 σελ και 3 και β'. 9 και 10 1)2, άνάικτος Καρδιφ ά. ποιότητος 13 και 9 έως 14, β'. ποιότητος 13 και 4 1)2.
 Νιούπορτ χονδρός ά. ποιότητος 16 σελ β'. 15 και 6.



Η τιμή των γαιανθράκων εξακολουθεϊ λίαν σταθερά, πρό πάντων δια φόρτωσιν Ίκν υαρίου.

ΝΕΑ ΑΤΜΟΠΛΟΙΑ

Κατά τας υπό τής «Σίππιν Γκαζέτ» παρεχομένης πληροφορίας νέα άτμόπλοια καθειλύθησαν την 7 Δεβρίου τό «Μπέφουϊκ Κάστλ» δια την άτμοπλοϊκήν Έταιρίαν Union—Castle Mail, 7,000 τόν. προωρισμένον δε δια ταξειδία τής Νοτίου Άφρικής.

Επίσης έτερον άτμ. «Blucher» 8,000 τόν. καθειλύθη δια την Άμβουργο—Άμερικαν Λάϊν με μηχανάς τύπου τετραπλής έκτονώσεως. Τό «Cawdor Castle» τόν. μικτών 5,600. Τό «Chemnitz» 8,850 τόν. αληθής κολοσσός περιλαμβάνων κλίνας δια 1600 επιβάτας. Τήν 6 Δεβρίου έν Γλασκώβη καθειλύθη τό «Κούγκλ» 800 τόν. Τήν 10 Δεβρίου τό άτμ. «Moeris» δια τ. υς έν Λιθερπούλη κ. κ. Ίάκ. Ρώς και Σία μήκους 345 ποδών και πλάτους 46 ποδ. και 3 δακτ. Τήν 11 Δεβρίου Τό «Santa fe» 7,000 τόν. τς Άμβουργο—Νοτιαμερικανική; Άτμοπλοϊκής Έταιρίας και «Sloterdijk» 13,000 τόν. περίπου.

Άλλα δύο μικρότερα σχετικώς προς ταύτα άτμόπλοια καθειλύθησαν την 7 Δεβρίου τό «Sud» τόν. 4,350 και Uelazquez 2,300 τόν.

ΣΥΓΚΟΙΝΩΝΙΑ ΝΑΥΣΤΑΘΟΤ

Ό επί των Ναυτικών ύπουργός κ. Κόρκας άπεφάσισε την κατασκευήν γραμμής τροχιοδρόμου μέχρι Περάματος, όπόθεν ή εις Ναύσταθμον διαπόρβμευσις θα εϊνε εύχερεστάτη και έν ένθ παρέχη ούδεμίαν δυσκολίαν, ώς συμβαίνει τόν χειμώνα ίδια δια την έκτελοΰσαν την μετά τοΰν Ναυστάθμου συγκοινωνίαν «Εύκαιρίαν».

ΕΝ ΔΥΣΤΥΧΗΜΑ

Είς την άκτήν των Άπηνανίων τής νήσου Τήνου εύρέθη επί τής άμμου έκθρασθείς υπό των κυμάτων, σκελετός ανθρώπινος. Φαίνεται ότι ό σκελετός ούτος άνήκει εις ναυάγιο τινά πνιγέντα πρό ήμερών.

ΝΕΟΙ ΜΗΧΑΝΙΚΟΙ

Έκρίθησαν ικανοί δια δίπλωμα μηχανικών έμπορικων πλοίων κατόπιν εξετάσεων οί κκ. Μ. Βηκούντιος, Κ. Καραχιούζης, Άθ. Βαλλιάνος, Π. Μαντζάρης, Σ. Χριστόπουλος, Ίάκ. Βογιατζόγλου, Γ. Λέστος, Ν. Βαλμάς, Κ. Ψωμάς, Π. Χέλμης, Σ. Λορεντζάτος, Κυρ. Άντωνίου, Άχ. Ξυθάκης και Γ. Ρικολινάκης.

ΣΥΓΚΡΟΥΣΙΣ ΑΤΜΟΠΛΟΙΟΥ

Τήν παρελοΰσαν εβδομάδα τό άτμόπλοιον «Σαπφώ» τής Πανελληνίου, έλλιμενισ ένον παρ άκτήν του Τελωνείου, παρεσύρθη υπό των κυμάτων και προσέκρουσεν εις τό έγγύς αυτού άτμόπλοιον «Άλέξινδρος» του Χ' Δαούτ.

Εύτυχώς προελήφη έγκαιρως πών άπνευκαΐων, διότι έπεδθησαν ισχυρότεροι κάλοι εις άμφότερα τό άτμόπλοια.

ΤΟ ΔΗΘΕΝ ΝΗΑΓΙΟΝ

Άνεγράφη παρ ά συναδέλφου ότι έξωθεν τής Ίθάκης εύρέθη σωσίθιον με την έπιγραφην «Έλένη Σιφνίου—Πειραιεύς» και ότι τό σωσίθιον άνήκει πιθανώς εις ναυαγήσαν άτμόπλοιον. Τοϋτο είναι όλως άνακριθές.

Τό άτμ. «Έλένη Σιφναίου» υπό πλοίαρχον τόν κ. Έμ. Βλασσόπουλον πλέον την 17 παρελθόντος προς την Μεσσίαν τής Ίταλίας κατελήφθη υπό τής άγρίας εκείνης τρικυμίας κατά τόν πλοΰν, ήτις ως έν τω παρελθόντι φύλλω έγράψαμεν άνήρπασεν εκ του καταστρώματος άλλου πλοίου τόν νέον Νικολ. Ρωπαΐτην και τόν παρέσυρεν εις τά έγκατα τής θαλάσσης. Η μανία τών κυμάτων επί 22 όλας ώρας έκράτησε τόν πλοίαρχον επί τής γεφύρας άπομειμονωμένον, άΰπνον και νησιτικόν, άπέσπασε και παρέσυρε τας λέμβους, άνήρπασε τας σωσίβις, έκαμπύλωσε και εκύρτωσε τας σιδηρά ελάσματα του καταστρώματος, αλλά δεν έπροξένησεν εύτυχώς ούδέν δυστύχημα. Τό άτμόπλοιον χάρις εις την θαυμασίαν άντοχήν του διεξέφυγε του κινδύνου, και εξακολούθησε τόν πλοΰν, πρό τινων δε ήμερών διήλθεν εκ Πειραιώς.

Τό άνευρεθέν σωσίθιον είναι εκ των άναρπαγέντων κατά την τρικυμίαν εκείνην.

ΝΑΥΤΙΚΑ ΕΙΔΗ

Τά ναυτικά είδει δέν ύπέστησαν άξιοσημείωτον μεταβολήν κατά την παρελοΰσαν εβδομάδα.
 Μεταξύ αυτών τά άγγλικά λινέλαια, βρασμένα τιμώνται κατ' όκάν προς 2.50.
 Τά άβραστα προς 2.40.
 Τά κεδρωτά σχοινία τής Τεργέστης προς 2.40, του δε Βελγίου 2.20.
 Τά λευκά σχοινία τιμώνται 2.60 κατ' όκάν.
 Τά εκ του σπάρτου σχοινία (τσίβαι) προς 2.40.
 Τό μίνιον (εκ μολύβδου) από 1—40.

Χ ρ ώ μ α τ α

Τό λευκόν χρώμα μολύβδου τής ά. ποιότητος πω-

λείται προς 1.50 κατ' όκάν τής δευτέρας ποιότητος 1.40

Τό λευκόν χρώμα τσίγκου προς 1.70 κατ' όκάν. Τό σκούρον χρώμα, ήτοι μαύρον, ξύλου, πράσινον κλπ. προς 1.10.

Αί τιμαί των βερνικίων ως του Άμερικανικού, Άγγλικου και Γαλλικου ποικίλλουν άνολόγως του εδους και τής ποιότητος αυτών από δραχ. 8—12.

Αί άγκυραι βάρους μικρότερου του ενός στατήρος 1 δραχ. κατ' όκάν, πλέον του στατήρος προς 0,85.

Αί τιμαί των αλύτσων, συρμάτων σιδηρών και χαλυβδίνων δια πλοΐα, στυπιών, σπαγγων και ιστιοπάνων ποικίλλουσιν άναλόγως τής ποιότητος και του πάχους αυτών.

ΝΑΥΤΙΚΑ ΣΥΓΓΡΑΜΜΑΤΑ

ΚΑΙ ΑΛΛΑ ΕΡΓΑ ΧΡΗΣΙΜΑ ΕΙΣ ΤΟΥΣ ΝΑΥΤΙΚΟΥΣ

Νέος Λιμενοδείκτης μετά 250 έλοσελίδων χαρτών υπό Ν. Γ. Κοτσοβίλλη, έκδότης Α. Κωνσταντινίδης Δρ. 20.—

Περύ Παρεκτροπής των Πυξίδων υπό Ν. Γ. Κοτσοβίλλη μετά 35 εικόνων Δρ. 10—

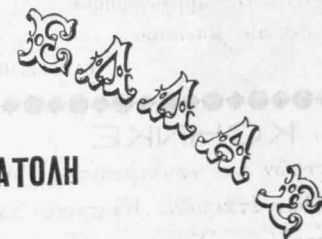
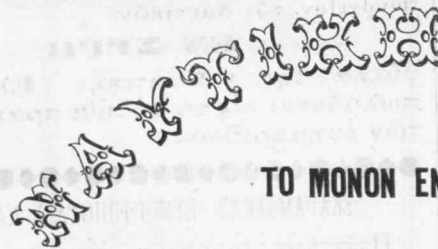
Περύ Ήξαρτισμού των Πλοίων υπό Ν. Γ. Κοτσοβίλλη Δρ. 3.—

Θαλασσογραφικός χάρτης Έλλάδος, Κρήτης, Κυκλάδων, Σποράδων και Μ. Άσίας Δρ. 8.—

Θαλασσογραφικός χάρτης Θεσσαλονίκης, Β. Σποράδων, Θράκης, Μαρμαρά, Κ)πόλεως κλπ. Δρ. 5.—

Άνεμολόγιον Πυξίδων παντός μεγέθους. Διαγράμματα Ναπιέρ δια την Παρεκτροπήν.

Οί έπιθυμούντες την άπόκτησιν τοιούτων βιβλίων δύνανται να γράφουν προς την Διεύθυνσιν τής Ναυτικής Έλλάδος συστημένην έπιστολήν μετά του άντιτίμου και των ταχυδρομικών δια να άποστέλλωνται τά βιβλία συστημένα άμέσως εις τόν αίτούντα.



ΤΟ ΜΟΝΟΝ ΕΝ ΑΝΑΤΟΛΗ

ΝΑΥΤΚΟΝ ΠΕΡΙΟΔΙΚΟΝ

ΕΤΗΣΙΑ ΣΥΝΔΡΟΜΗ

ΕΝ ΕΛΛΑΔΙ

ΕΝ ΤΩ ΕΞΩΤΕΡΙΚΩ

Δρχ. 12

Φρ. χρ. 12

ΕΞ ΑΜΗΝΟΣ

Οί κ.κ. συνδρομηταί παρακαλοϋνται να συνοδεύσωσι τας αίτήσεις των προς έγγραφην μετά του άντιτίμου.

ΜΙΧΑΛΙΝΟΣ ΚΑΙ ΣΙΑ
 ΠΕΙΡΑΙΕΥΣ—ΛΟΝΔΙΝΟΝ
 ΙΔΙΟΚΤΗΤΑΙ ΑΤΜΟΠΛΟΙΩΝ
 ΠΡΑΚΤΟΡΕΣ
 ΕΙΣΑΓΩΓΕΙΣ ΓΑΙΑΝΘΡΑΚΩΝ
ΔΙΑΡΚΗΣ ΠΑΡΑΚΑΤΑΘΗΚΗ
ΓΑΙΑΝΘΡΑΚΩΝ ΚΑΡΔΙΦ
ΕΝ ΠΕΙΡΑΙΕΙ

Τηλεγραφικαί Διευθύνσεις: Λονδίνου: Michalinos, London:
 Πειραιώς: Amichalinos, Pirée.
 Γραφεία Λονδίνου: 160—163 Gresham House, old Broad Street, London e.c.

NICOLAS D COTZIAS(SYRA)

Μεσίτης αγορών πωλήσεων και
 ναυλώσεων ατμοπλοίων.
 Τηλεγραφ Διεύθυνσις COTZIAS, SYRA.

ΚΩΝΣΤΑΝΤΙΝΟΣ ΠΑΠΑΙΚΟΝΟΜΟΣ

(Μεσίτης τῶν Ἑλλήνων ατμοπλοίων ἀπὸ τὸ 1879)

ΕΝ ΒΑΡΚΕΛΩΝῃ

Ἐνεργεῖ ὅλων τῶν εἰδῶν τὰ, ναυλώσεις και πᾶσαν
 ὑπόθεσιν ναυτικὴν ἀφορῶσαν τὰ ατμόπλοια και τὰς
 ἐκφορτώσεις αὐτῶν. Οἱ ἐπιθυμοῦντες νὰ ἐργασθῶσι με
 τὸν κ. Παπαϊκονόμου εἰς εὐρωσι πρωτοφανῆ ἐργασι-
 κότητα συνδουχουμένη με τὴν οἰκονομίαν.

Διεύθυνσις. C. Pappaiconomos
 Sensale Maritimo

BARCELONA

L. KOHNKE

Πράκτωρ σιτηρῶν και ναυλομεσίτης. Ἐπι-
 πρόσωπος διαφόρων ἐπιχειρήσεων. Κεντρικὸν κατὰ-
 στημα ἐν Ροστωβίφ. Ὑποκαταστήματα εἰς
 Ταϊγάνιον, Νοβοροσίσκη και ἄλλους λιμένας.

Φ. ΦΩΤΙΑΔΗΣ και Γ. ΔΑΝΕΖΗΣ

Πράκτορες ἐμπορικῶν ατμοπλοίων
 και ναυλομεσίται. Διεύθυνσις τηλε-
 γραφική: ΔΑΝΕΖΗΝ, Κωνσταντι-
 νούπολιν.

ΤΥΠΟΙΣ Δ. Γ. ΕΥΣΤΡΑΤΙΟΥ
 8 Ὁδὸς Πραξιτέλους 8

Σ. Ν. ΣΑΒΒΑΣ και ΑΔΕΛΦΟΙ

Ἐμποροὶ και ναυλομεσίται. Δέ-
 χονται ἐμπορεύματα ἐπὶ προμηθεῖα
 και προναυλώνουσι πλοῖα ἰστιοφόρα
 και ατμόπλοια.

BUENOS—AIRES.

(America Sud, Republica Argentina).

ΦΥΛΛΑ

ΤΗΣ «ΝΑΥΤΙΚΗΣ ΕΛΛΑΔΟΣ»

Πωλοῦνται ἀντὶ 30 λεπτῶν ἑκάστον εἰς ἅ-
 παντα τὰ ἐν Ἀθήναις βιβλιοπωλεῖα και ἐν
 τῷ Ἀθηναϊκῷ βιβλιοπωλεῖῳ παρὰ τὸ Ὑ-
 πουργεῖον τῶν Ναυτικῶν.

ΕΝ ΣΥΡῶ

φύλλα τῆς «Ναυτικῆς Ἑλλάδος»
 πωλοῦνται εἰς τὸ αὐτόθε πρακτορεῖον
 τῶν ἐφημερίδων.

ΣΚΑΡΑΜΑΓΚΑΣ ΕΥΜΟΡΦΟΠΟΥΛΟΣ και Cie

Πράκτορες ἐμπορικῶν ατμοπλοίων. Μέγα
 Ναυλομεσιτικὸν κατὰστημα. Ἐδρα ἐν Ροστω-
 βίφ. Ὑποκαταστήματα εἰς Λονδίνον και Ταϊ-
 γάνιον.

DUNCAN HOYLAND ET CO

Πράκτωρ σιτηρῶν και ἐμπορικῶν ἐταιριῶν.
 Ναυλομεσιτικαὶ ἐργασίαι ἐν Ταϊγάνιφ, Ροστω-
 βίφ και Νοβοροσίσκη.