



ΤΟ ΜΟΝΟΝ ΕΝ ΕΛΛΑΔΙ ΕΒΔΟΜΑΔΙΑΙΟΝ ΝΑΥΤΙΚΟΝ ΠΕΡΙΟΔΙΚΟΝ ΕΙΚΟΝΟΓΡΑΦΗΜΕΝΟΝ

ΙΔΡΥΤΗΣ ΚΑΙ ΙΔΙΟΚΤΗΤΗΣ

Ι. Θ ΣΙΦΝΑΙΟΣ



ΔΙΕΥΘΥΝΤΑΙ

Κ. ΑΥΓΕΡΗΣ ΚΑΙ Ν. ΚΟΤΣΟΒΙΛΛΗΣ

ΣΥΝΕΡΓΑΤΑΙ

- N. ΓΕΡΜΑΝΟΣ
- M. ΓΟΥΔΑΣ
- E. ΕΜΠΕΙΡΙΚΟΣ
- Π. ΚΑΛΛΙΓΑΣ
- N. ΛΕΒΙΔΗΣ
- A. ΜΑΤΕΣΙΣ
- ΕΜ. ΜΑΚΡΥΓΙΑΝΝΗΣ
- M. ΜΑΤΘΑΙΟΠΟΥΛΟΣ
- ΑΝΤ. ΜΗΔΙΑΡΑΚΗΣ
- K. ΠΑΠΑΜΙΧΑΛΟΠΟΥΛΟΣ
- K. ΡΑΔΟΣ
- E. ΡΕΠΟΥΛΗΣ
- E. ΤΣΑΚΑΛΗΣ
- Π. ΧΡΥΣΑΝΘΟΠΟΥΛΟΣ
- K. ΨΑΧΑΡΟΠΟΥΛΟΣ κλπ.



ΑΘΗΝΑΙ

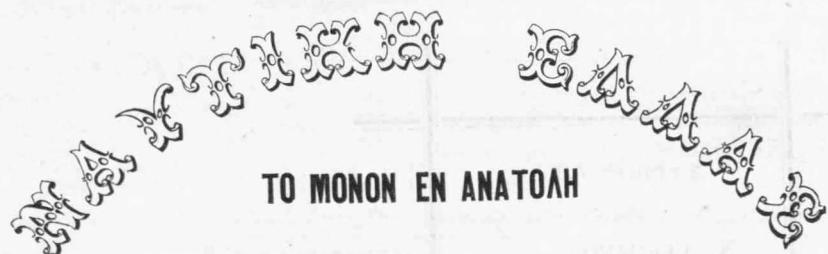
1901

ΠΕΡΙΕΧΟΜΕΝΑ

Τὰ Ἑλληνικὰ φορηγὰ ἀτμόπλοια, ἄρθρον τοῦ κ. Π. Καλλιγᾶ. — Περὶ ναυτικῶν ἀλληλοα-
 σφαλειῶν ὑπὸ Ἀποστ. Τραμουντάνα. — Συνεφοπλισμὸς ἄρθρον τοῦ κ. Ἐμ. Μακρυγιάννη. — Ἡ λειτουργία τῶν Μηχανῶν τῶν ἀτμοπλοίων ὑπὸ Μηχανικοῦ. — Ναυτικὴ μετεωρολογία, ὑπὸ Ν. Γ. Κοτσο-
 βίλλη. — Μία μεγάλη ἀτμοπλοϊκὴ Ἑταιρεία ὑπὸ Κ. Ε. Αὐγέρη. — Τὸ Ἰταλικὸν Πολ. Ναυτικὸν
 ὑπὸ Ν. Γ. Κ. — Ναυτικὸς Χρονομέτρως ὑπὸ Κ. Ε. Α. — Μεταβολαὶ φάρων καὶ φανῶν ἐν Ἰταλίᾳ
 ὑπὸ Ν. — Ἰατρικὸς ὁδηγὸς τῶν πλοιάρχων, ὑπὸ Ω. — Ἡ κίνησις ἐν Ρουμανίᾳ ὑπὸ Χ. Μεσσῆρη.
 — Ναυτικὰ νέα κλπ.

ΕΙΚΟΝΕΣ

Δοκιμαὶ Ἰταλικῶν ἀντιτορπιλικῶν. — Τὸ ἰδιόκτητον Ἑλληνικὸν φορηγὸν ἀτμόπλοιον
 «Λέρος». — Ἀνάβλεψις τορπίλλης ἐκ τῶν ἐν Ναυστάθμῳ γινομένων δοκιμῶν.



ΤΟ ΜΟΝΟΝ ΕΝ ΑΝΑΤΟΛΗ

ΝΑΥΤΙΚΟΝ ΠΕΡΙΟΔΙΚΟΝ

ΕΤΗΣΙΑ ΣΥΝΔΡΟΜΗ

ΕΝ ΕΛΛΑΔΙ
 Δρχ. 12

ΕΝ ΤΩ ΕΞΩΤΕΡΙΚῳ
 Φρ. χρ. 12

ΕΞ ΑΜΗΝΟΣ

» 7

» » 7

Οἱ κ.κ. συνδρομηταὶ παρακαλοῦνται νὰ συνοδεύωσι τὰς αἰτήσεις των
 πρὸς ἐγγραφήν μετὰ τοῦ ἀντιτίμου.

ΣΗΜ. «ΝΑΥΤ. ΕΛΛ.» Οἱ κρατῆσαντες τὸν πρῶτον καὶ δεύτερον ἀριθμὸν τῆς «Ναυτικῆς
 Ἑλλάδος» θεωροῦνται δυνδρομηταὶ αὐτῆς.

ΤΑ ΕΛΛΗΝΙΚΑ ΦΟΡΤΗΓΑ ΑΤΜΟΠΛΟΙΑ

Εἰς ἄρθρον δημοσιευθὲν πρὸ ἔτους ἐν τῇ
 ἐφημερίδι τὸ «Ἄστυ» ἐξεθέσαμεν τοὺς λό-
 γους, δι' οὓς ἐπῆλθεν ἡ παρακμὴ τῆς Ἑλ-
 ληνικῆς ναυτιλίας.

Ἦδη ὁμως ἤρχισε ν' ἀναζῆ αὕτη καὶ
 μάλιστα ἀπὸ τῶν τελευταίων τεσσάρων ἔ-
 τῶν ἡ ἀνάπτυξις αὐτῆς προβαίνει μετὰ το-
 σαύτης ταχύτητος, ὥστε μετ' οὐ πολὺ
 θέλει καταστῆ ἐκ τῶν κυριωτέρων παρα-
 γωγικῶν δυνάμεων.

Ἐνεκα τούτου ἐζήτησαμεν νὰ ὑπολογί-
 σωμεν κατὰ τὸ δυνατόν εἰς ποῖον σημεῖον
 προσόδου ἔφθασεν ἡδη καὶ κατὰ πόσον ἡ
 ὄρασις αὐτῆς ἐπηρεάζει τὴν νομισματικὴν
 κίνησιν τῆς χώρας, ὅπως τῇ βοήθειᾳ αὐ-
 τῶν κρίνη τις περὶ τῆς σπουδαιότητος τῆς
 ἐπιχειρήσεως.

Πρὸς τοῦτο ἐλάβομεν ἐκ τῆς ὄλης δια-
 χειρίσεως αὐτῆς τὰ ποσὰ, ἅτινα εἰσέρχον-
 ται νῦν εἰς τὴν χώραν, καὶ ἐκεῖνα, ἅτινα
 εἶνε δυνατόν, λαμβανομένων καταλλήλων
 μέτρων, νὰ μὴ πληρώνωνται εἰς τὴν ἄλ-
 λοδαπήν.

Τὰ ὑφ' ἑλληνικὴν σημαίαν φορηγὰ ἀτ-
 μόπλοια ἀνέρχονται σήμερον εἰς 110, ἅτινα
 κατατασσόμενα καθ' ἡλικίαν καὶ τόννουσ
 φορτίου ἔχουσιν ὡς ἐξῆς :

ἡλικία	ἀριθμὸς	τόννοι φορτίου
30 καὶ ἄνω	3	6084
29—25	7	13867
24—20	14	31116
19—15	16	41956
14—10	40	131102
9—5	21	83301
4—1	9	37330
	110	344756

Συμφώνως πρὸς τοὺς ἄνω ἀριθμοὺς εὐρί-
 σκομεν ὅτι τὰ ἀτμόπλοια ταῦτα ἀντιπρο-
 σωπεύουσι κεφάλ. 1,880,000 λιρῶν στερ-
 λινῶν ἢτοι 47,000,000 φράγκων χρυσῶν.

Ἐπὶ τοῦ κεφαλαίου τούτου ὑπελογίσα-
 μεν καθαρὰν μέσην ἐτησίαν πρόοδον 16 ο/ο
 ἢτοι λίρας 300,800.

Λαμβανομένης ὑπ' ὄψιν τῆς ἀξίας καὶ
 τῆς ἡλικίας ἐκάστου σκάφους, τὰ ἐτησίως
 πληρωνόμενα ἀσφάλιστρα ἀνέρχονται εἰς
 175,000 λίρας, οἱ δὲ μισθοὶ τῶν πληρω-
 μάτων εἰς λίρας 130,000 ἢτοι ἐν ὄλῳ.

Διανεμόμενα κέρδη	300,000
Ἀσφάλιστρα	175,000
Μισθοὶ πληρωμάτων	130,000
	605,000

Ἐξ αὐτῶν ἀφαιροῦμεν τὰ ἐξῆς ποσὰ: α') τὸ
 μέρος τοῦ καθαρῶν κέρδους, ὅπερ ὑπὸ τύπον
 μερίσματος ἢ τόκου καὶ χρεωλυσιῶν πλη-
 ρώνεται εἰς κεφαλαιούχους Ἑλληνας ζῶν-
 τας ἐν τῇ ἀλλοδαπῇ. Τὸ ποσὸν τοῦτο δύσκο-
 λον εἶνε νὰ ὑπολογίσῃ τις ἀκριβῶς, οὐχ
 ἤττον φρονοῦμεν ὅτι δὲν ἀπέχομεν πολὺ τῆς
 ἀληθείας λαμβάνοντες αὐτὸ ἴσον πρὸς τὸ
 1)10 τῶν καθαρῶν κερδῶν ἢτοι 30,000
 λίρας.

β') Τ' ἀσφάλιστρα, ἅτινα πληρώνον-
 ται ἐξ ὀλοκλήρου εἰς ξένας ἀσφαλιστικὰς
 ἑταιρίας.

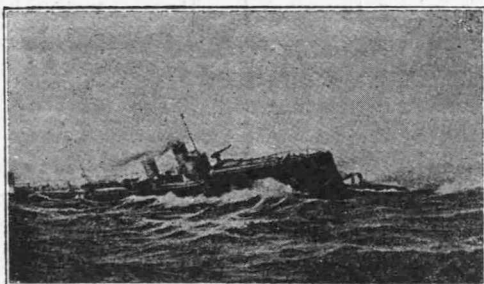
γ') Λίρας 13,000 ποσὸν, ὅπερ πληρώ-
 νεται εἰς τοὺς ἐν ταῖς ἑλληνικοῖς ἀτμο-
 πλοίοις ὑπηρετοῦντας ξένους μηχανικούς.

δ') Τὸ ἡμισυ τῶν μισθῶν τῶν λοιπῶν
 πληρωμάτων ἢτοι λίρας 57,500, αἵτινες
 ὑποθέτομεν ὅτι δαπανῶνται ἐν τῇ ἄλλο-
 दाπῇ.

Τὸ ἄθροισμα τῶν ἄνω ἀριθμῶν δίδει
 λίρας 277,500, ἃς ἀφαιροῦμεν ἀπὸ τῶν
 605,000, ὑπολείπονται δὲ οὕτω λίραι 328,
 000 ἢτοι περὶ τὰ 8,200,000 φρ. χρ. εἰς
 ἃ ἀνέρχεται τὸ ἐκ τῶν φορηγῶν ἀτμο-
 πλοίων εἰσαγόμενον ποσὸν χρυσοῦ. Εἰς τοῦ-
 το θὰ προσετίθεντο ἐτι 4—5 ἑκατομμύρια
 φράγκα, ἐὰν τὰ ἑλληνικὰ ἀτμόπλοια ἠσφα-
 λίζοντο ἐν τῷ τόπῳ καὶ τὰ πληρώματα
 ἀπετελοῦντο μόνον ὑφ' Ἑλλήνων.

Τὰ ἀπὸ τοῦ Ἰουνίου 1900 μέχρι σή-

ΙΤΑΛΙΚΟΝ Π. ΝΑΥΤΙΚΟΝ



ΤΑ ΑΝΤΙΤΟΡΠΙΛΛΙΚΑ «ΝΕΜΠΟ» ΚΑΙ «ΛΑΜΠΟ»

Εἰς τὰ ἐργαστήσια Pattison τῆς Νεαπόλεως κατασκευάσθησαν τὰ τελειότερα ἀντιτορπιλλικά τῆς Μεσογείου Nembo καὶ Lambo καὶ ἐδοκιμάσθησαν τὴν περασμένην ἐβδομάδα μετὰ τρικυμιώδη θάλασσαν διὰ τὴν εὐστάθειαν καὶ τὴν ἀνοχήν.

Τὰ σκάφη ταῦτα κατασκευάσθησαν ἀπὸ χάλυβα γαλβανισμένον καὶ εἶχον τὰς ἐξῆς διαστάσεις.

Μήκος μέτρα 63 καὶ 40 ἑκατοστά.

Πλάτος » 6 00 »

Ύψος » 4 00 »

Βύθισμα » 2 10 »

Ἐκτοπίζουσι δὲ χώρον 330 τόννων.

Ἡ δύναμις τῶν δύο μηχανῶν εἶναι 6000 ἵππων,

εἰς δέκεκλεισμένοι μετὰ 4 κυλίνδρους ἐκάστη, καὶ τὸ σύστημα τῶν λεβήτων εἶναι τὸ τελειότερον τοῦ Thornycroft καὶ τύπος τοῦ Daring.

Ἡ μέση ταχύτης τῶν ἀντιτορπιλλικῶν τούτων εἶναι 31 μίλια δι' ἐκάστην ὥραν. ὅταν πρόκειται νὰ ταξειδεύῃ τρεῖς κατὰ συνέχειαν ὥρας τὸ πλοῖον. Ἄλλ' ὅταν πρόκειται νὰ ἀντύξῃ τὴν μεγαλειτέραν ταχύτητα αὐτοῦ διὰ μίαν μόνην ὥραν τότε φθάνει μέχρι 32—33 μίλια ἤτοι 58—59 χιλιόμετρα!

Τοιαῦτα ἀντιτορπιλλικά κατασκευάζονται ἀκόμη τρία Turbine, Aquilone καὶ Borea, ἅτινα θὰ εἶναι ἔτοιμα περὶ τὸ τέλος τοῦ 1901.

N. Γ. Κ.

πλοίων ἀπὸ τὴν μάστιγα τῆς ἰδιοτροπίας τῶν ξένων καὶ ἀνεξηγήτου βαρβαρότητος μηχανικῶν.

Οἱ ἐνδιαφερόμενοι, ἄς δοκιμάσουν καὶ τότε ἄς δημοσιεύσουν διὰ τῶν στηλῶν τῆς Ναυτικῆς Ἑλλάδος τὸ ἀποτέλεσμα τῆς δοκιμῆς διὰ νὰ ἴδουν πόσον ἔχει δίκαιον.

Ὁ παλαιὸς Μηχανικὸς
ΙΩΑΝΝΗΣ

ΑΓΟΡΑ ΝΕΟΥ ΑΤΜΟΠΛΟΙΟΥ

Σήμερον κατὰ πᾶσαν πιθανότητα ἀναχωρεῖ εἰς Ἀγγλίαν ὁ πλοίαρχος τῆς «Μάρθας» κ. Ν. Γουδῆς, ὅπως ἀγοράσῃ διὰ λογαριασμὸν τοῦ κ. Χ. Καστριώτου καὶ ἄλλων νέον φορτηγὸν ἀτμόπλοιο. Τὸ ἀτμόπλοιο τοῦτο θὰ εἶναι πολὺ μεγαλειότερον καὶ τελειότερον μηχανῶν τῆς «Μάρθας».

ΜΙΑ ΜΕΓΑΛΗ ΑΤΜΟΠΛΟΤΙΚΗ ΕΤΑΙΡΙΑ

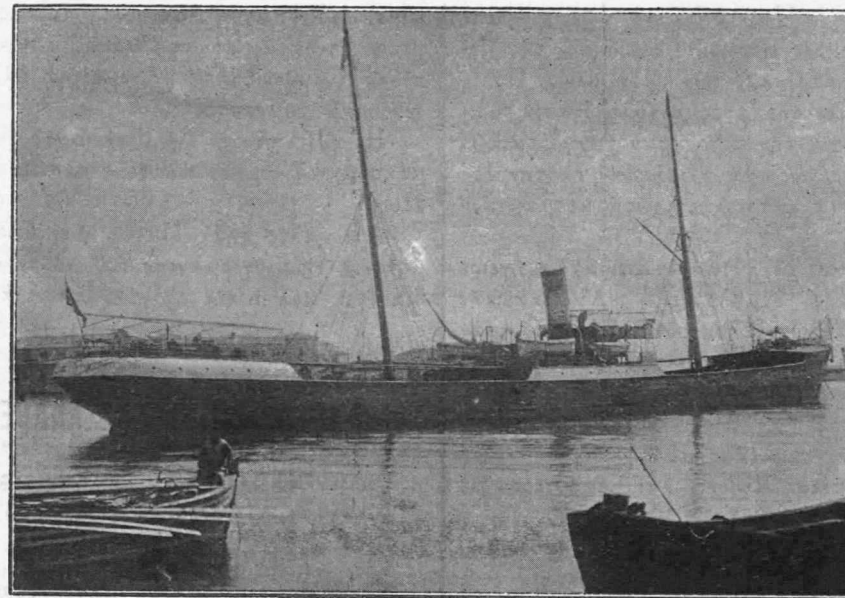
Ὁ στόλος, οἱ πλόες, τὰ θαλαμηγά της.—Οἱ μεγάλοι πλωτοὶ κολοσσοὶ της.—Τὰ ταξειδιὰ της εἰς Νέαν Ὑόρκην καὶ Ὀρλεάνην.

Ἐκ τῶν μεγαλειτέρων ἐν Εὐρώπῃ Ἀτμοπλοικῶν Ἐταιριῶν, ὧν τὰ σκάφη διαπλέουσι τὸν Ἀτλαντικὸν σήμερον εἶναι καὶ ἡ «Harag.» Κυρίως ἡ ἀποκάλυψις τῶν ἀρετῶν τοῦ στόλου τῆς Ἐταιρίας ταύτης ἄρχεται ἀπὸ τὸ 1865, κατὰ τὸ τέλος τοῦ πολέμου ὑπὲρ τῆς Ἀνεξαρτησίας, δοῦσα μεγίστην ὠθησιν εἰς τὴν ταχείαν συγκοινωνίαν μετὰ τῶν Ἠνωμένων Πολιτειῶν τῆς Βορείου Ἀμερικῆς.

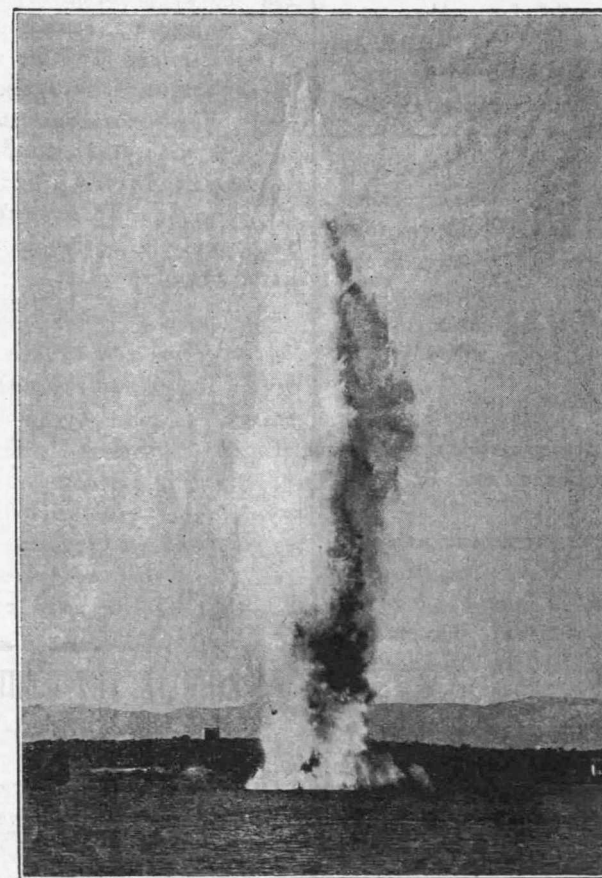
Κατὰ τὸ ἔαρ τοῦ 1867 τὸ ἀτμόπλοιο τῆς «Ἀμμωνία» διαπλέει τὴν ἀπὸ Σούθαμπτον εἰς Νέαν Ὑόρκην ἀπόστασιν εἰς 9 ἡμέρας καὶ 3 ὥρας, ὅπερ καταρρίπτει τὰ μέχρι τῆς ἐποχῆς ταύτης γνωστὰ ρεκόρ.

Ἡ ταχύτης αὕτη ἐπετάχυνε τὰς διαπραγ-

ΤΟ ΕΜΠΟΡΙΚΟΝ ΝΑΥΤΙΚΟΝ ΜΑΣ



Τὸ ἰδιόκτητον φορτηγὸν ἀτμόπλοιο «Λέρος» τοῦ πλοίαρχου κ. Νικήτα Ρούσσου. Ἡ χωρητικότης αὐτοῦ εἶναι 3,100 τόννων.



Ἀνάφλεξις τορπίλλης, ἐκ τῶν γινομένων ἐν Ναυστάθμῳ. Ἡ στήλη τοῦ ἀναρριπτομένου ὕδατος ἐξαρτᾶται ἐκ τοῦ ποσοῦ τῆς γομώσεως, τῆς ἀντιστάσεως τοῦ δοχείου καὶ τοῦ ἐν τῇ θαλάσῃ βυθίσματος τῆς τορπίλλης. Ἡ στήλη, ἣν παριστᾷ ἡ εἰκὼν εἶναι 35 μέτρων περίπου.

ΕΤΑΙΡΙΑ ΓΑΙΑΝΘΡΑΚΩΝ ΓΛΑΜΟΡΓΑΝ LIMITED

(GLAMORGAN COAL COY LIMITED)

ΔΙΕΥΘΥΝΣΙΣ

6, BUTE CRESCENT, CARDIFF

ΥΠΟΚΑΤΑΣΤΗΜΑΤΑ : Λονδίον, Νεοκάστελ, Γιβραλτάρ, 'Αλγέριον, Μελίτη,
Γένοβα, Νεάπολις, Σαβόνα, Κωνσταντινούπολις κ.λ.π.

Ύδιοκτῆται τῶν ἀνθρακωρυχείων.

HOOD'S MERTHYR SMOKELESS STEAM COAL

Προμηθευταὶ τοῦ 'Αγγλικοῦ Ναυαρχείου.

'Ετησίᾳ παραγωγή Γαιανθράκων Τόν. 1,000.000.

'Ετήσίᾳ κατασκευὴ Κόκκ. » 300.000.

'Αντιπρόσωπος ἐν Πειραιεὶ Γ. ΚΑΖΑΝΟΒΑΣ.

Τὸ 'Αγγλικὸν Ναυαρχεῖον εἰς τὰς τελευταίας προμηθείας του ἔδωκε παραγγελίαν Hood's
Mertyr ἄνω τῆς τετραπλασίας ἢ εἰς πᾶσαν ἄλλην 'Εταιρίαν ποδότητος.

L. ΚΟΥΚΕ

Πράκτωρ σιτηρῶν καὶ ναυλομεσίτης 'Αντι-
πρόσωπος διαφόρων ἐταιριῶν. Κεντρικὸν κατά-
στημα ἐν Ροστοβίφ. Ὑποκαταστήματα εἰς
Ταϊγάνιον, Νοβοροσίσκην καὶ ἄλλους λιμένας.

ΣΚΑΡΑΜΑΓΚΑΣ ΚΑΙ ΕΓΜΟΡΦΟΠΟΥΛΟΣ

Πράκτορες ἐμπορικῶν ἀτμοπλοίων. Μέγα
Ναυλομεσιτικὸν κατάστημα. Ἐδρα ἐν Ροστο-
βίφ Ὑποκαταστήματα εἰς Λονδίον καὶ Ταϊ-
γάνιον.

DUNCAN HOYLAND ET CO

Πράκτωρ σιτηρῶν καὶ ἐμπορικῶν ἐταιριῶν.
Ναυλομεσιτικὰ ἐργασίαι ἐν Ταϊγανίφ, Ροστο-
βίφ καὶ Νοβοροσίσκην.

Κ. ΜΙΧΑΛΟΠΟΥΛΟΣ

ΠΕΙΡΑΙΕΥΣ 7 ΟΔΟΣ ΒΟΥΒΟΥΛΙΝΑΣ 7

Ὁ μόνος ἐν Πειραιεὶ ἔχων γνήθια χρώ-
ματα Μοράβιας διὰ τὰ ἀτμόπλοια. Ἀποφεύ-
γετε τὰς νόθειας ἀγοράζοντες χρώματα μόνον
παρὰ τοῦ κ. Κωνστ. Μιχαλοπούλου.

ΤΥΠΟΙΣ Δ. Γ. ΕΥΣΤΡΑΤΙΟΥ

8 Ὁδὸς Πραξιτέλους 8

Φ. ΦΩΤΙΑΔΗΣ καὶ Γ. ΔΑΝΕΖΗΣ

Πράκτορες ἐμπορικῶν ἀτμοπλοίων
καὶ ναυλομεσίται. Διεθύνουσιν τηλε-
γραφικῶς ΔΑΝΕΖΗΝ, Κωνσταντι-
νούπολιν.

ΣΥΝΔΡΟΜΑΙ

Ἡ συνδρομὴ τῆς «Ναυτικῆς Ἑλλάδος» εἶ-
ναι ἐν Ἑλλάδι ἐτησίως δραχμ. 12 καὶ ἐν τῷ
'Εξωτερικῷ φρ. χρ. 12. Ἐξάμηνος ἐν Ἑλ-
λάδι δρ. 7 καὶ ἐν τῷ Ἐξωτερικῷ φρ. χρ. 7.

ΦΥΛΛΑ

ΤΗΣ «ΝΑΥΤΙΚΗΣ ΕΛΛΑΔΟΣ»

Πωλοῦνται ἀντὶ 30 λεπτῶν ἑκάστον εἰς ἅ-
παντα τὰ ἐν Ἀθήναις βιβλιοπωλεῖα καὶ ἐν
τῷ «Ἀθηναϊκῷ βιβλιοπωλεῖφ» παρὰ τὸ Ὑ-
πουργεῖον τῶν Ναυτικῶν.

ΕΝ ΠΕΙΡΑΙΕΙ

Ἡ «Ναυτικὴ Ἑλλάς» πωλεῖται εἰς τὸ βιβλιο-
χαρτοπωλεῖον ὁ «Ἑρμῆς» τοῦ κ. Γ. Ν. Ἀλεξάκη.

NICOLAS D COTZIAS (SYRA)

Μεσίτης ἀγορῶν πωλήσεων καὶ
ναυλώσεων ἀτμοπλοίων.

Τηλεγραφ. Διεθύνουσιν. COTZIAS, SYRA.