



ΙΔΡΥΤΗΣ ΚΑΙ ΙΔΙΟΚΤΗΤΗΣ

Ι. Θ. ΣΙΦΝΑΙΟΣ



ΔΙΕΥΘΥΝΤΑΙ

Κ. ΑΥΓΕΡΗΣ ΚΑΙ Η. ΚΟΤΣΟΒΙΛΛΗΣ

ΣΥΝΕΡΓΑΤΑΙ



- Ν. ΓΕΡΜΑΝΟΣ
- Μ. ΓΟΥΔΑΣ
- Ε. ΕΜΠΕΡΙΚΟΣ
- Π. ΚΑΛΔΙΓΑΣ
- Ν. ΛΕΒΙΔΗΣ
- Α. ΜΑΤΕΣΙΣ
- Ε. ΜΑΚΡΥΓΙΑΝΝΗΣ
- Μ. ΜΑΤΘΑΙΟΠΟΥΛΟΣ
- Κ. ΠΑΠΑΜΙΧΑΛΟΠΟΥΛΟΣ
- Κ. ΡΑΔΟΣ
- Ε. ΡΕΠΟΥΔΗΣ
- Ε. ΤΣΑΚΑΛΗΣ
- Π. ΧΡΥΣΑΝΘΟΠΟΥΛΟΣ
- Κ. ΨΑΧΑΡΟΠΟΥΛΟΣ κλπ



ΑΘΗΝΑΙ

1901

ΠΕΡΙΕΧΟΜΕΝΑ

Ὁ Ἑλληνικὸς στόλος, ἄθρον Ἰτχλοῦ εἰδικοῦ τοῦ κ. Β. Σκνταρίτζα.—Τὰ κέρδη τῶν ἀτμοπλοίων ἐπιστολή 2α τοῦ Ναυτικοῦ.—Ναυτικὰ δίκαια, ὑπὸ Ἑμ. Μικρυγιάννη, δικηγόρου.—Κανόνες τῆς Ὑδροκῆς καὶ Ἀμβέρσους τοῦ 1890 ὑπὸ τοῦ κ. Σ. Α. Μάτσει.—Τὰ πολεμικὰ πλοῖα ἐν καιρῷ ναυμαχίας, ὑπὸ τοῦ κ. Νικ. Μπόταρη, ἀνθυποπλοίαρχου.—Αἱ σχολαὶ τοῦ Πολεμικοῦ ναυτικοῦ ἐν Γαλλίᾳ ὑπὸ Κ. Ν. Ράδου.—Ὁ Φωτισμὸς τῶν ἀκτῶν τῆς Γαλλίας, ὑπὸ Λεσβίου.—Κανονισμὸς πρὸς ἀποφυγὴν τῶν συγκρούσεων πλοίων ἐν Θαλάσσῃ.—Ναυτικὰ νέα. — Ἡ κίνησις τῶν Ἑλληνικῶν ἀτμοπλοίων, κλπ.

ΕΙΚΟΝΕΣ

Τὸ θωρηκτὸν «Ψαρά» μετὰ τὸν καθρισμὸν του ἐν τῇ δεξαμενῇ τῆς Μελίτης.

Κ. ΔΕΔΟΥΣΗΣ, ναυλομεσίτης, Πειραιεύς.

Ναυτικοῦ Γραφείου, Πειραιεύς ὁδὸς Νοταρᾶ 99.

Κ. ΜΙΧΑΛΟΠΟΥΛΟΣ, ἀντιπρόσωπος χρώματος Μοράβιας ὁδὸς Βουβουλίνης ἀριθ. 7 ἐν Πειραιεῖ.

Γ. ΚΑΨΙΜΑΛΗΣ, ἔμπορος ναυτικῶν εἰδῶν ὁδὸς Βουβουλίνης 7, Πειραιεύς.

Δ. ΚΟΤΣΟΒΙΔΗΣ, ναυτοδιδάσκαλος, διευθυντῆς

Μ. ΒΟΛΙΚΑΣ, ναυλομεσίτης ἐν Πειραιεῖ.

Ἡ ΔΙ' ΑΥΤΟΚΡΑΤΟΡΙΚΟΥ ΔΙΑΤΑΓΜΑΤΟΣ
ΑΝΑΓΝΩΡΙΣΘΕΙΣΑ
ΡΩΣΣΙΚΗ ΑΣΦΑΛΙΣΤΙΚΗ ΕΤΑΙΡΙΑ

ΤΩ 1844

ΚΕΦΑΛΑΙΑ ΡΟΥΒΛΙΑ 40,000.000 Δρ. 200,000.000

Ἀσφαλίζει σώματα Ἀτμοπλοίων καὶ πλοίων ἀπὸ τῶν κατὰ θάλασσαν καὶ ποταμοῦς κινδύνων, ὡς καὶ μεταφορὰς Πραγματειῶν καὶ χορηγεῖ προκαταβολὰς ἐπὶ παρακαταθήκῃ Ἐμπόρευμάτων.

Διὰ πᾶσαν πληροφορίαν περὶ Ἀσφαλειῶν ἀπευθύντεον εἰς τὸ ἐν Ταϊγανίῳ Πρακτορεῖον τῆς Ρωσσικῆς Ἀσφαλιστικῆς Ἐταιρίας τοῦ 1844.

Πράκτωρ ἐν Ταϊγανίῳ
 Χ. Δ. ΠΑΣΧΑΛΗΣ

ΓΑΥΗΘΑ

1061

Ο ΕΛΛΗΝΙΚΟΣ ΣΤΟΛΟΣ

ΑΡΘΡΟΝ ΙΤΑΛΟΥ ΕΙΔΙΚΟΥ

Ἡ Ἑλλάς σκέπτεται νὰ κατασκευάσῃ στόλον ἐπαρκῆ διὰ τὴν ἀμυναν τῶν παραλίων καὶ τῶν ἀνὰ τὸ Αἰγαῖον ἐγκατεσπαρμένων πολυαριθμῶν νήσων τῆς. Καὶ δὲν εἶναι συμμερινὴ μόνον σκέψις τις αὕτη, ἀλλὰ χρονολογεῖται εὐθὺς ἀπὸ τῶν μετὰ τὸν τελευταῖον πόλεμον ἐπακολουθησασῶν ἡμερῶν, ἀπὸ τὸν ὁποῖον ἀπὸ Βασιλέως μέχρι τοῦ τελευταίου πολίτου, πάντες κατενόησαν, ὅτι Στρατὸς καὶ Ναυτικὸν ἔχουν ἀνάγκην διοργανώσεως. Καὶ ἡ παροῦσα κίνησις, καρπὸς εἶναι τῆς μακρᾶς παρασκευῆς. Καὶ ἐντὸς βραχείου, θὰ ἐπιτευχθῆ ὁ σκοπὸς τῆς κοινῆς αὐτῆς θελήσεως καὶ τοῦ ὑψηλοῦ πατριωτικοῦ αἰσθηματος καὶ τοῦ στρατιωτικοῦ πνεύματος, τὰ ὁποῖα φλέγουσι τὸ αἷμα τῶν τελευταίων τούτων ἐκγόνων τοῦ Λεωνίδα, τῶν υἱῶν τοῦ Μιαούλη, τοῦ Κανάρη καὶ τοῦ Κουντουριώτη, τῶν νησιωτῶν τῆς Ὑδρας καὶ τῶν Σπετσῶν καὶ τῶν Ψαρρῶν, οἵτινες μετὰ τῆς ἐλευθερίας ἠθεμελίωσαν καὶ τὸ Ἑλληνικὸν Ναυτικόν.

Τὰ ὀνόματα τῆς Ὑδρας, τῶν Σπετσῶν καὶ τῶν Ψαρρῶν, εἶναι ἀναγεγραμμένα ἐπὶ τῶν τριῶν θωρηκτῶν, τῶν κατασκευασθέντων εἰς τὰ ναυπηγεῖα τῆς Μεσογείου ἐν Γαλλίᾳ, τὰ ὁποῖα ἀποτελοῦν καὶ τὴν μόνην ἀληθῆ ναυτικὴν δύναμιν τοῦ Ἑλληνικοῦ Κράτους, καθόσον ὁ «Μιαούλης», ἡ «Σφακτηρία», ἡ «Μυκάλη» καὶ ὁ γηράσας τῶν τορπιλλοβόλων στολίσκος, στεροῦνται πολεμικῆς ἀξίας.

Τὸ θωρηκτὸν «Ψαρά» παρέστη ἐν Γενουῇ κατὰ τὰς ἐορτὰς εἰς μνήμην τοῦ Χριστοφόρου Κολόμβου, τὴν 20 Φεβρουαρίου 1890, καὶ τῷ 1897 ὑπέστη διαφόρους μεταρρυθμίσεις. Ἡ «Ὑδρα» καθελκύσθη εἰς τὴν θάλασσαν τὴν 15 Μαΐου τοῦ 1899 καὶ κατὰ τὰς 26 Ὀκτωβρίου τοῦ αὐτοῦ ἔτους, ἀμφότερα τὰ εἰρημένα θωρηκτὰ μετερρυθμίσθησαν ἐπίσης.

Εἰς τὸν αὐτὸν ἀνήκουσι πάντα τύπον καὶ ἔχουσι κοινὰ τὰ ἀκόλουθα χαρακτηριστικά καὶ διαστάσεις. Μῆκος σκάφους 105 μέτρα καὶ πλάτος 16 καὶ μέσον βύθισμα 6,40, ἐκτόπισμα 4885 τόννων, δυναμαστικὴν δύναμιν μηχανῆς 6,700 ἵππων, ἧτις προσδίδει ταχύτητα ὠριαίαν 17,50 κόμβων.

Τὰ «Ψαρά» μετὰ τῶν δύο στρατιωτικῶν ἰσθῶν τῶν ἔχουσι τρεῖς καπνοδόχους, ἐνῶ αἱ «Σπέτσαι» δὲν ἔχουν παρά δύο (Σημ. Ν. Ἑλλ. Τὰ «Ψαρά» ἔχουν ὡς καὶ αἱ «Σπέτσαι» μόνον δύο καπνοδόχους, τὰ δὲ «Ψαρά» τρεῖς πολεμικοὺς ἰσθῶς ἐκ τῶν ὁποῖων οἱ δύο μικροί). Εἰς τὰ δοκιμὰς αἱ «Σπέτσαι» ἔδωκαν 17,05 κόμβων μετὰ 6,930 ἵππων δυνάμεως. Ἡ «Ὑδρα» 15,04 κόμβων καὶ τὰ «Ψαρά» ἔφθασαν μέχρι 17,00 κόμβων. Αἱ γαιανθρακαποθήκαι συντείνουσι εἰς τὴν προάσπισιν τοῦ σκάφους καὶ δύνανται νὰ περιλάβωσι 600 τόνους γαιανθράκων. Ἡ προάσπισις τῶν σκαφῶν τούτων συνίσταται εἰς ζώνην σιδηρᾶν πάχους 300 ὑποχιλιομέτρων, ἧτις ἐκτείνεται ἀπὸ πρύμνας εἰς πύρρον. Ὁ θώραξ τῶν πυροβολείων εἶναι 350 ὑποχιλιομέτρων καὶ τοῦ θωρηκτοῦ καταστρώματος ἀπὸ 75 ὑποχιλιομέτρων μέχρι 50. Τὸ βαρὺ πυροβολικὸν περιλαμβάνει ἐπὶ ἐκάστου σκάφους 3 τηλεβόλα τῶν 27, τῶν ὁποῖων δύο ἐν τῷ πρῶτῳ θωρηκτῷ πυροβολείῳ καὶ ἐν ἐν τῷ πρῶτῳ πύργῳ. Πρὸς τούτοις ἡ πυροβόλα τῶν 15 Κανέ. Ἐπὶ τῶν «Ψαρῶν» ἐκτὸς τούτου ὑπάρχει ἐν πυροβόλον τῶν 10 ἑκατοστῶν, 4 τῶν 87 ὑποχιλιομέτρων, 8 τῶν 65, 4 τῶν 47, 12 τῶν 37. Ἐπὶ τῆς Ὑδρας καὶ τῶν «Σπετσῶν» 7 πυροβόλα τῶν 57 ὑποχιλιομέτρων καὶ 16 μυδραλλιοβόλα ποικίλης ὀκλή.

Ἐκαστον τῶν θωρηκτῶν εἶναι ἐκτὸς τούτου ὠπλισμένον διὰ 3 τορπιλλοβλητι

ἀκτὰς καὶ νὰ κανονίζωσι τὰς γενικὰς διευθύνσεις, ἀλλὰ νὰ σημειώσωσι κατὰ μῆκος τῶν ἀκτῶν ποῦ ὑπάρχει σκόπελος, ποῦ στενὴ διάβασις, ποῦ ἀσφαλὴς διάβασις, ὅλα ὅσα εἶναι ἀναγκασιότατα νὰ γωρίζη ὁ πικραπλέων τὰς ἀκτὰς. Πρὸς τοῦτο κατασκευάσθησαν ἰκριώματα εἰς τὰ ρηχὰ τῶν παραλιῶν πλείοντα ἢ ὀλιγώτερα ἀναλόγως τῆς ἀνωμαλίας τούτων, ἐφ' ὧν βεβαίως δὲν ἠδύνατο νὰ ὑψωθῶσι μεγάλοι φάροι καὶ πολυδάπανοι, ἀλλὰ τοὺς ὑποίους εὔρον τὸ μέσον νὰ φωτίσωσι εἰς βαθμὴν ὥστε νὰ εἶναι ὁρατοὶ ἐν καιρῷ νυκτός, τοῦτο δὲ διὰ πετρελαίου δυναμένου νὰ καίη διὰ τρεῖς μῆνας χωρὶς νὰ τὴν ἐγγίση τις συνδυασμὸς τοιοῦτος ἦτο ἐπιβεβλημένος, εἶταν λάβη τις ὑπ' ὄψιν ὅτι τὰ ἰκριώματα ταῦτα ἂν οἱ πύργοι εὐρίσκοντο εἰς παραλίαν, ὅπου ἡ θάλασσα ὡς ἐπὶ τὸ πλεῖστον εἶναι τεταραγμένη καὶ δὲν θὰ ἦτο δυνατόν ἐκάστοτε νὰ προσέρχεται τις τικτικῶς διὰ νὰ καθαρίζη τὰς λυχνίας ἢ νὰ ἀκνεώσῃ τὸ πετρελαίον τῶν. Εἶναι ἀναμφίβολον ὅτι λυχνία λειτουργοῦσα ὑπὸ τοιοῦτους ὄρους καὶ πλέον τῶν δύο μηνῶν, χωρὶς νὰ καθαρισθῇ ἢ θρυαλλίς της χάνει βαθμὴδὸν τὴν ἐντασιν τοῦ φωτός της, ἀλλὰ πρῶτον μὲν εἶναι σπανιώτατον ἐν τῇ πράξει ν' ἀναγκασθῇ τις νὰ περιμένῃ τρεῖς μῆνας διὰ νὰ κατορθώσῃ νὰ ἐπισκεφθῇ τὴν λυχνίαν, ἀλλὰ καὶ ἂν ποτε τοῦτο συμβῇ πάντοτε τὸ ἐλάχιστον ἐκεῖνο φῶς θὰ εἶναι ἐνεργητικόν, ὡς καταδεικνύον κίνδυνον ἀόρατον ἄλλοτε ἐν νυκτί.

Πολυτιμωτάτη δὲ καινοτομία ἐγένετο διὰ τῆς κινητοποιήσεως τῶν φώτων καὶ τοῦ ποικίλου αὐτῶν χρωματισμοῦ. ταῦτα δὲ μετὰ τῶν φακιδῶν μηχανημάτων καὶ ἄλλων πολλῶν συνδυασμῶν ἐπιτρέπουσιν εἰς τοὺς ναυτιλομένους νὰ γνωρίζωσιν ἐν τῷ σκότει ἀπέναντι τίνος ὑφάλλου καὶ τίνος πύργου εὐρίσκονται. αἱ συσκευαὶ δὲ αὗται λειτουργοῦσι δι' ἰδίου μηχανήματος ἐπὶ 125 ἡμέρας.

Πλὴν τούτων ὅλων ὑπάρχει σπουδαιότατον εἶδος φωτισμοῦ ἀπὸ πολλῶν ἐτῶν βαθμὴδὸν τελειοποιούμενον τὸ τῶν πλωτῶν φάρων ἢ τοῦ πλοίων φερόντων ἐπὶ ἰσοῦ φανὸν εἰς μέρη ὅπου ἦτο ἀδύνατος ἡ ἐγκατάστασις οἰοῦντο φάρου. Μία ἀπὸ τὰς οὐσιωδέστερας δυσκολίας τῶν φάρων τούτων ἦτον ὅτι καθὼς ἦσαν ἐκτεθειμένοι εἰς ὅλας τὰς ὁμάς τῶν ἀνέμων δὲν ἦτο δυνατόν νὰ παρακλυθῶσιν εἰς βαθμὸν δυσάρεστον διὰ τὸ πλήρωμα, ἐπιβλαβὴ δὲ διὰ τὸν φωτισμόν. Κατεσκευάσαν διὰ τοῦτο τὴν τροπίδα τῶν μὲ ὅλων ἰδιαίοντα τρόπον, οὕτως ὥστε σήμερον τὸ παρακλύσιμα τῶν εἶναι σχεδὸν ἀνεπαίσθητον τὸ δὲ φῶς ἐγένετο ἀστραπηβόλον μὲ ταχυτάτην περιστροφὴν, ὑπάρχοντος ἰκανοῦ χώρου ἐν τῷ

πλοίῳ πρὸς ἐ αποθήκευσιν φωτιστικοῦ ἀερίου. Ἄν δὲ λάβῃ τις ὑπ' ὄψιν καὶ τὸν ἐφοδιασμὸν τῶν πλοίων τούτων διὰ σειρήνης ἰσχυροτάτης δύναται νὰ εἶναι βέβαιος ὅτι οἱ ναυτικοὶ κατὰ πάσαν περίπτωσιν ἐν νυκτί καὶ ἐν ὁμίλῃ, ἐν τρικυμίᾳ καὶ ἐν γαλήνῃ λαμβάνουσιν ἐγκαίρως τὰς ἀναγκαίας ἐιδοποιήσεις.

Ὅλοι αἱ τελειοποιήσεις αὗται καταδεικνύουσιν εἰς ποῖον βαθμὴν ἐφηρμόσθησαν αἱ ἐφευρέσεις τῆς νεωτέρας ἐπιστήμης καὶ ὁμῶς οἱ Γάλλοι δὲν εἶναι ἀκόμη εὐχαριστημένοι ἐπιζητοῦντες τὰ τελειότερα α') εἰς τὴν καλητέραν καὶ ἐνωτέραν ἐφαρμογὴν τῶν διαφόρων φωτισμῶν καὶ ἰδίως τοῦ δι' ἀσετυλίνης περὶ οὗ εἶπομεν β') περὶ τῆς τελειοποιήσεως τῆς σιερειότητος τῶν βάρων ἐφ' ὧν γίνονται αἱ διάφοροι ἐγκατατάσεις καὶ τῆς ταχύτητος ἐν τῇ κατασκευῇ τῶν γ') περὶ τῆς ποιικιλίας τοῦ φωτισμοῦ τῶν διαφόρων φάρων καὶ τῆς ταχύτητος τῆς περιστροφῆς ἄλλων εἰς τρόπον ὥστε νὰ μὴ γίνεταί σύγκρισις μετὰ δύο παρακειμένων φάρων εἴτε ἐνεκα τοῦ χρώματος εἴτε ἐνεκα τῆς ταχύτητος τῆς περιστροφῆς.

Ὅλα ταῦτα ὁμῶς δύναται νὰ θεωρηθῶσιν ὡς δευτερεύοντα ἀπέναντι τῶν μεγάλων τελειοποιήσεων ὅσαι ἐφηρμόσθησαν ἤδη καὶ ὧν τὴν ἐφαρμογὴν δικαιοῦται τις νὰ εὐχεται καὶ ἐλπίζει εἰς τὰς ἡμετέρας ἀκτὰς. Ἡ ἐλπίς αὕτη παρεκίνησε καὶ τὸν γράφοντα οὐδεμίαν εἰδικότητα ἔχοντα πρὸς τὰ τοιαῦτα (οὔτε ὡς μηχανικόν, οὔτε ὡς ναυτικόν, οὔτε καὶ τῆς ὀνοματολογίας αὐτῆς εἰδήμονα) νὰ δώσῃ ἐφαρμογὴν εἰς τοὺς ἀρμοδίους ἐπὶ τὰ δέοντα.

ΛΕΣΒΙΟΣ

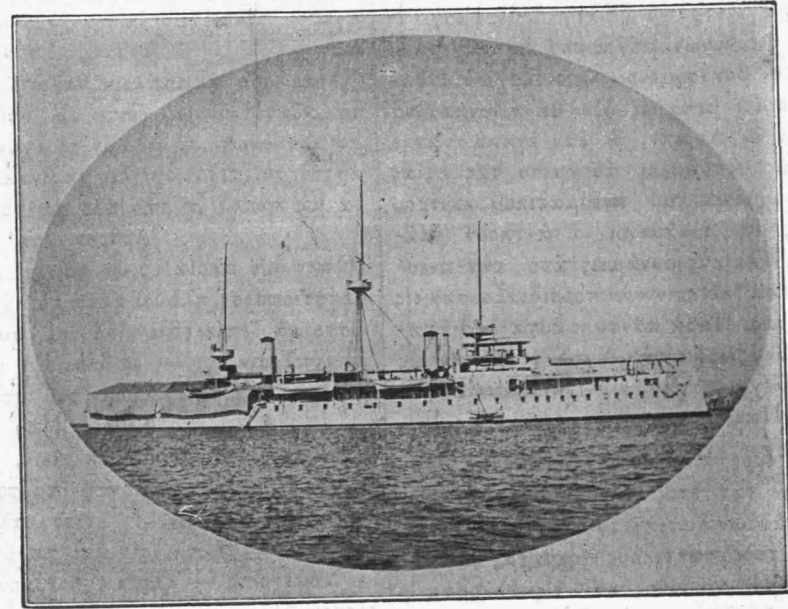
ΑΙ ΣΥΝΔΡΟΜΑΙ

ΤΗΣ «ΝΑΥΤΙΚΗΣ ΕΛΛΑΔΟΣ»

Παρακαλοῦμεν τοὺς κ. κ. συνδρομητὰς τῆς «Ναυτικῆς Ἑλλάδος» ὅπως τὰς συνδρομάς των ἐμβάζουσι κατ' εὐθείαν πρὸς τὴν: Διεύθυνσιν τῆς «Ναυτικῆς Ἑλλάδος»... Ἀθήνας, ἵνα λαμβάνη γνώσιν τῆς ἐξοφλήσεως τοῦ λογαριασμοῦ των ἀμέσως ἢ διαχειρίσις καὶ ἀποστέλλεται ἡ σχετικὴ ἀπόδειξις

* *

Ἡ συνδρομὴ τῆς «Ναυτικῆς Ἑλλάδος» εἶναι ἐν Ἑλλάδι ἐτησίως δραχ. 12 καὶ ἐν τῷ Ἐξωτερικῷ φρ. χρ. 12. Ἐξάμηνος ἐν Ἑλλάδι δρ. 7 καὶ ἐν τῷ Ἐξωτερικῷ φρ. χρ. 7.



Τὸ θωρηκτὸν «Φαρό» μετὰ τὸν καθαρισμὸν του ἐν Μεσίτῃ ἐπανελθὸν τὴν παρελθοῦσαν ἐβδομάδα εἰς Πειραιᾶ.

ΑΙ ΣΧΟΛΑΙ ΤΟΥ ΠΟΛΕΜΙΚΟΥ ΝΑΥΤΙΚΟΥ ΕΝ ΓΑΛΛΙΑ

(Συνέχεια)

Ἡ σχολὴ ναυπηγίας, Ecole d'application du genie maritime, εὐρίσκειται ἐν Παρισίους ἐγγὺς τοῦ κρηπιδώματος Τουρνέλ ὑπ' ἀριθ. 27. Ὡς ἐκάστος ἐννοεῖ παρασκευάζει ναυτικούς ἀρχιτέκτονας, προοριζομένους νὰ διευθύνωσι τὴν ναυπήγησιν τῶν σκαφῶν τοῦ πολεμικοῦ ναυτικοῦ καὶ τὰς συναφεῖς ὑπηρεσίας. πρὸς ὅμως συγχρόνως τὴν διδασκαλίαν αὐτῆς καὶ εἰς πολιτικούς ναυπηγούς. Ὡς ἀρχὴ τῆς σχολῆς ταύτης δύναται νὰ θεωρηθῇ τὸ σῶμα τοῦ ingenieurs constructeurs, συγκροτηθὲν τὸ πρῶτον ἐν ἔτει 1765, εἰς ἀντικατάστασιν τῶν ἐπιστατῶν τῆς ναυπηγίας καὶ τῶν ἀρχιδιανாகτῶν εἰς οὓς ἤρχοντο ἄλλοτε.

Ἀπὸ τοῦ 1765 οἱ ναυπηγοὶ ἀποστέλλονται ἐκ τῶν ναυστάθμων εἰς Παρισίους ὅπως καταγίνωσι σπουδαίως εἰς τὰ μαθηματικά. Ὀλίγον τι βραδύτερον τὸ σῶμα τῶν ναυπηγῶν ἐτίθετο ὑπὸ τὴν ἀρχηγίαν τοῦ μάλλον καταλλήλου πρὸς τοῦτο πλοίαρχου. Ἀπὸ τῷ 1786 δὲ οἱ βαθμοὶ τῶν ναυπηγῶν ἀφομοιώθησαν πρὸς τοὺς βαθμοὺς τῶν μαχιμῶν. Ἀλλὰ καὶ εἰς τοὺς ἐμ-

πορικούς λιμένας ἐδόθη τὸ δικαίωμα νὰ ἀποστείλωσι νέους τινὰς ἐκκαστοὺς πρὸς μαθήτευσιν ἐν τῇ ἐν Παρισίους Σχολῇ. Ὅταν δὲ εὐρέθη ἡ Πολυτεχνικὴ Σχολὴ μετὰ τῶν μαθητῶν αὐτῆς ἤρξαντο στρατολογούμενοι οἱ ὑποψήφιοι ναυπηγοὶ καὶ διευθυντῆς τῆς Σχολῆς τῶν Ναυπηγῶν ἐγένετο ὁ περίφημος Σανέ. Καὶ τὰ τοῦ κλάδου τούτου ἐν τούτοις ἀναδιοργανώθησαν ριζικῶς ἐπὶ τῆς ὑπατείας τοῦ Ναπολέοντος καὶ ἔκτοτε τὸ ναυπηγηκὸν σῶμα ὠνομάσθη ἐν Γαλλίᾳ genie maritime. Ἀληθὲς εἶναι ὅτι ὑπῆρξεν ἐν ἀπὸ τὰ ἐνδοξότερα καὶ ἔσχε τὴν τιμὴν νὰ παραγάγῃ ἕνα Δυτοῦ Δελώμ, μεταβαλόντα ἐντελῶς τὴν ὄψιν καὶ τὰς μεθόδους τῆς πολεμικῆς ναυπηγίας.

Ὁ Ναπολεὼν ἐγκαταστήσας τὸν μέγαν αὐτοῦ ναύσταθμον ἐν Ἀμβέρσῃ, κρίνων αὐτὴν εὐθετοτέρην διὰ τὸν κατὰ τῆς Ἀγγλίας ἀγῶνά του, ἰδρυσεν καὶ ἐν τῇ πόλει ταύτῃ μεγάλην ναυπηγικὴν σχολὴν, μετέφερε δὲ καὶ τὴν παλαιὰν εἰς Βρέστην. Ἄλλ' ἡ Σχολὴ αὕτη εἶχε τὴν Ὀδύσειάν της οἱ Βουρβῶνοι τῆς Παλινορθώσεως τὴν μετέθεσαν εἰς Λοριάν. Ὅτε ὁμῶς ὁ διαπρεπὴς ναυπηγὸς Ρέσχ ἐγένετο διηκτικῆς αὐτῆς πεισθεὶς ὅτι μεγάλα ἐκπαιδευτικὰ

ΟΙ ΑΤΜΟΜΙΟΔΡΟΜΟΝΕΣ

Τηλεγράφημα πρὸς τὸ ὑπουργεῖον τῶν Ναυτικῶν τοῦ Ἀρχηγ. ὑ τῆς Προπαιδευτικῆς Μοίρας κ. Ζώτου ἀνήγγειλεν ὅτι οἱ τέσσαρες ἀτμομιοδρόμονες παραλαβόντες τὰ πληρώματα αὐτῶν ἐκ Πόρου, ἀπέπλευσαν πρὸς ἐκτέλεσιν τῶν χειμερινῶν τριμήνων γυμνασίων.

ΤΟ ΤΜΗΜΑ ΤΗΣ ΝΑΥΤΙΑΣ

Τὸ κατ' ἀπόφασιν τῆς παρούσης Κυβερνήσεως συσταθσόμενον ὄγδον Ὑπουργεῖον τοῦ Ἐμπορίου καὶ τῆς Γεωργίας θὰ περιλαμβάνη καὶ τὸ τμήμα τῆς Ἐμπορικῆς Ναυτιλίας, τὸ ὁποῖον σήμερον ὑπάρχει προσκεκολλημένον ἐν τῷ Ὑπουργείῳ τῶν Ναυτικῶν. Σκέψις γίνεται ὅπως τὸ τμήμα τοῦτο χωρισθῆ εἰς δύο, ἀπομείνη δὲ πάντοτε παρὰ τῷ Ὑπουργείῳ τῶν Ναυτικῶν ἡ ἀστυνομία τῶν λιμένων τοῦ Κράτους.

Ο ΡΩΣΙΚΟΣ ΣΤΟΛΟΣ

Τὴν παρελθούσαν ἑβδομάδα κατέπλευσεν εἰς τὸν λιμένα τῆς Θεσσαλονίκης ἡ μῆτρα τοῦ ρωσικοῦ στόλου τῆς Μεσογείου ὑπὸ τὸν ναύαρχον Κρῦγερ, ἀποτελουμένη ἐκ τῶν πλοίων «Αὐτοκράτωρ Νικόλαος ὁ Α'», ἐνὸς καταδρομικοῦ καὶ ἐνὸς ἀνιτορπιλικοῦ, μετὰ πληρώματος 1020 ἀνδρῶν καὶ 60 τηλεβόλων. Ἡ ναυαρχὴ «Αὐτοκράτωρ Νικόλαος Α'» τὴν νύκτα τῆς Παρασκευῆς, διὰ τῶν ἠλεκτρικῶν τῆς προβολῆων κατηγάγε τὸν λιμένα καὶ τὴν πόλιν Θεσσαλονίκης.

ΚΑΘΑΡΣΕΙΣ ΑΛΕΞΑΝΔΡΕΙΑΣ

Κατὰ τὴν τελευταίαν αὐτοῦ συνεδρίασιν τὸ ἡμέτερον Ἰατροσυνέδριον ἐγνωμοδότησεν ὅπως αἱ εἰς τὰς ἐξ Ἀλεξανδρείας προελεύσεις ἐπιθεβλημένα τετραήμερα καθήκοντα ἐλαττωθῶσιν εἰς 48 ὥρων.

Ἡ γνωμοδότησις ἐγένετο δεκτὴ καὶ ἐδόθησαν αἱ κατάλληλοι διαταγαὶ εἰς τὰ Ὑγειονομεία τοῦ Κράτους ὑπὸ τοῦ Ὑπουργείου τῶν Ἐσωτερικῶν.

ΑΜΕΡΙΚΑΝΙΚΑ ΕΜΠΟΡΕΥΜΑΤΑ

Μεταξὺ τῶν ἀποσταλέντων ἐμπορευμάτων ἐκ Νέας Ὑόρκης διὰ λιμένας τῆς Ἀνατολῆς κατὰ τὴν παρελθούσαν ἑβδομάδα τὰ μᾶλλον ἀξιοσημεῖωτα εἶνε τὰ ἑξῆς. Διὰ Πειραιᾶ διακόσια δέματα βαμβάκων ἀξίας λ. 7, 696.—ὄπλα ἀξίας λ. 250, μηχαναὶ ἀξίας λ. 300 καὶ ὑλικὸν διὰ κατασκευὴν κιβωτίων ἀποσκευῶν λ. 650. Διὰ Κρήτην ἔντυπα ἀξίας λ. 50, καὶ διὰ Βηρυτὸν 50 βαρέλια ζύθου ἀξίας λ. 250. Διὰ Θεσσαλονικὴν πόλιν ἀξίας λ. 120, διὰ δὲ Σμύρνην, Κωνσταντινούπολιν καὶ Ἀλεξανδρείαν μηχαναὶ, ἄροτρα, ἐλαιομαργαρίνη καὶ ἄλλα.

ΝΑΥΑΓΙΟΝ ΠΑΡΑ ΤΗΝ ΚΡΗΤΗΝ

Καθ' ἃ ἀγγέλλεται ἐκ Κρήτης τὴν παρελθούσαν ἑβδομάδα, ἐξώκειλε παρὰ τὴν Γραμβούσαν τὸ ὑπὸ Ἐλληνικὴν σημαίαν πλοῖον «Ζωοδόχος Πηγή».

Ἐπὶ τόπου μετέβη ὁ λιμενάρχης Χανίων κ. Κουρκούτης, εὐτυχῶς ὅμως, ὡς ἐγνώσθη, οὐδεὶς ἐκ τῶν τοῦ πληρώματος ἔπαθε τι.

ΑΛΛΟ ΝΑΥΑΓΙΟΝ

Ἀναγγέλλεται ἐκ Πρεβέζης ὅτι τὸ ὑπὸ Ὀθωμανικὴν σημαίαν ἱστιοφόρον «Κατίνα» τόνων 166 μὲ φορτίον γαιανθράκων φορτωθέντων ἐκεῖσε διὰ Πειραιᾶ κατεβυθίσθη ἐξ ὀλοκλήρου πλησίον τοῦ στομίου Πρεβέζης καὶ πρὸς τὸ μέρος τοῦ Ἀκτίου εἰς θέσιν Σκαλί. Μέρος τοῦ φορτίου εὐρισκόμενον ἐπὶ τοῦ καταστρώματος ἐξεβράσθη ὑπὸ τῶν κυμάτων εἰς τὴν ἀκτᾶς. Τὸ φορτίον ἦτο ἠψαλισμένον ἀντὶ 10,000 φρ.

ΝΕΑ ΤΑΧΥΒΟΛΑ

Πρὸς τὸ ὑπουργεῖον τῶν ναυτικῶν τηλεγραφικῶς ἀνήγγειλεν ὁ ἐν Παρισίοις διαμένων ὑποπλοίαρχος κ. Κριεζῆς, ὅτι ἠτοιμάσθησαν ἤδη τὰ τέσσαρα ταχυβόλα, τῶν 45 χιλ. τὰ ὁποῖα θὰ τοποθετηθῶσιν εἰς τὸ πρωραῖον καὶ πρυμαῖον θωράκιο τοῦ θωρηκτοῦ «Σπέται».

ΝΑΥΤΙΚΑ ΕΙΔΗ

Τὰ ναυτικά εἶδη δὲν ὑπέστησαν ἀξιοσημεῖωτον μεταβολὴν κατὰ τὴν παρελθούσαν ἑβδομάδα.

Μεταξὺ αὐτῶν τὰ ἀγγλικά λινέλαια, βρασμένα τιμῶνται κατ' ὄκᾶν πρὸς 2.50.

Τὰ ἄβραστα πρὸς 2.40.

Τὰ κερωτὰ σχοινία τῆς Τεργέστης πρὸς 2.40, τοῦ δὲ Βελγίου 2.20.

Τὰ λευκὰ σχοινία τιμῶνται 2.60 κατ' ὄκᾶν.

Τὰ ἐκ τοῦ σπάρτου σχοινία (τζίβαι) πρὸς 2.40.

Τὸ μίνιον (ἐκ μολύβδου) ἀπὸ 1—40.

Χρῶματα

Τὸ λευκὸν χρῶμα μολύβδου τῆς ἀ. ποιότητος πωλεῖται πρὸς 1.50 κατ' ὄκᾶν, τῆς δευτέρας ποιότητος 1.10.

Τὸ λευκὸν χρῶμα τσίγκου πρὸς 1.70 κατ' ὄκᾶν.

Τὸ σκούρον χρῶμα, ἦτοι μαῦρον, ξύλου, πράσινον κλπ. πρὸς 1.40.

Αἱ τιμαὶ τῶν βερνικίων ὡς τοῦ Ἀμερικανικοῦ, Ἀγγλικοῦ καὶ Γαλλικοῦ ποικίλλουν ἀναλόγως τοῦ εἶδους καὶ τῆς ποιότητος αὐτῶν ἀπὸ δραχ. 8—12.

Αἱ ἄγκυραι βήρους μικροτέρου τοῦ ἐνὸς στατήρος 1 δραχ. κατ' ὄκᾶν, πλέον τοῦ στατήρος πρὸς 0,85.

Αἱ τιμαὶ τῶν ἀλύσσων, συρμάτων σιδηρῶν καὶ χαλυβδίνων διὰ πλοῖα, στυπίων, σπάγγων καὶ ἱστιοπάνων πικίλλουσιν ἀναλόγως τῆς ποιότητος καὶ τοῦ πάχους αὐτῶν.

ΝΑΥΤΙΚΑ ΣΥΓΓΡΑΜΜΑΤΑ

ΚΑΙ ΑΛΛΑ ΕΡΓΑ ΧΡΗΣΙΜΑ ΕΙΣ
ΤΟΥΣ ΝΑΥΤΙΚΟΥΣ

Νέος Λιμενοδείκτης μετὰ 250 ὀλοσελίδων χαρτῶν ὑπὸ Ν. Γ. Κοτσοβίλλη, ἐκδότης Α. Κωνσταντινίδης Δρ. 20.—

Περὶ Παρεκτροπῆς τῶν Πυξίδων ὑπὸ Ν. Γ. Κοτσοβίλλη μετὰ 35 εἰκόνων Δρ. 10—

Περὶ Ἐξαρτισμοῦ τῶν Πλοίων ὑπὸ Ν. Γ. Κοτσοβίλλη Δρ. 3.—

Θαλασσογραφικὸς χάρτης Ἑλλάδος, Κρήτης, Κυκλάδων, Σποράδων καὶ Μ. Ἀσίας Δρ. 8.—

Θαλασσογραφικὸς χάρτης Θεσσαλονίκης, Β. Σποράδων, Θράκης, Μαρμαρᾶ, Κ]πόλεως κλπ. Δρ. 5.—

Ἀνεμολόγιον Πυξίδων παντὸς μεγέθους. **Διαγράμματα Ναπιέρ** διὰ τὴν Παρεκτροπῆν.

Οἱ ἐπιθυμοῦντες τὴν ἀπόκτησιν τοιούτων βιβλίων δύναται νὰ γράφουν πρὸς τὴν Διεύθυνσιν τῆς Ναυτικῆς Ἑλλάδος συστημένην ἐπιστολὴν μετὰ τοῦ ἀντιτίμου καὶ τῶν ταχυδρομικῶν διὰ νὰ ἀποστέλλωνται τὰ βιβλία συστημένα ἀμέσως εἰς τὸν αἰτοῦντα.

ΑΣΦΑΛΙΣΤΙΚΗ ΕΤΑΙΡΙΑ

ΡΩΣΣΙΑ

ΔΙΕΥΘΥΝΣΙΣ ΕΝ ΠΕΤΡΟΥΠΟΛΕΙ

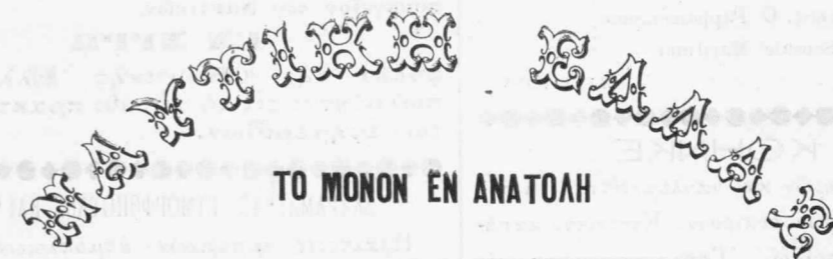
ΚΕΦΑΛΑΙΑ 175.000.000 ΔΡΧ.

ΓΕΝΙΚΟΣ ΕΠΙΘΕΩΡΗΤΗΣ ΕΝ ΤΑΪΓΑΝΙΩ

ΑΧ. Λ. ΚΟΡΕΣΗΣ

(Ἀσφαλίζει ἐπὶ σωματίων ἀτμοπλοίων, ἱστιοφόρων, σιτοφορτίων, πυρκαϊῶν, κινδύνων ζωῆς, ἀτυχημάτων κ.λ.π.)

ΠΑΣΑ ΠΛΗΡΟΦΟΡΙΑ ΠΕΡΙ ΑΣΦΑΛΕΙΩΝ



ΤΟ ΜΟΝΟΝ ΕΝ ΑΝΑΤΟΛΗ

ΝΑΥΤΚΟΝ ΠΕΡΙΟΔΙΚΟΝ

ΕΤΗΣΙΑ ΣΥΝΔΡΟΜΗ

ΕΝ ΕΛΛΑΔΙ
Δραχ. 12

ΕΝ ΤΩ ΕΞΩΤΕΡΙΚΩ
Φρ. χρ. 12

ΕΞ ΑΜΗΝΟΣ

» 7

» » 7

Οἱ κ.κ. συνδρομηταὶ παρακαλοῦνται νὰ συνοδεύωσι τὰς αἰτήσεις τῶν πρὸς ἐγγραφὴν μετὰ τοῦ ἀντιτίμου.

ΜΙΧΑΛΙΝΟΣ ΚΑΙ ΣΙΑ
 ΠΕΙΡΑΙΕΥΣ—ΛΟΝΔΙΝΟΝ
 ΙΔΙΟΚΤΗΤΑΙ ΑΤΜΟΠΛΟΙΩΝ
 ΠΡΑΚΤΟΡΕΣ
 ΕΙΣΑΓΩΓΕΙΣ ΓΑΙΑΝΘΡΑΚΩΝ
ΔΙΑΡΚΗΣ ΠΑΡΑΚΑΤΑΘΗΚΗ
ΓΑΙΑΝΘΡΑΚΩΝ ΚΑΡΔΙΦ
ΕΝ ΠΕΙΡΑΙΕΙ

Τηλεγραφικαί Διευθύνσεις: Λονδίνου: Michalinos, London:
 Πειραιώς: Amichalinos, Pirée.
 Γραφεία Λονδίνου: 160—163 Gresham House, old Broad Street, London e.c.

NICOLAS D COTZIAS(SYRA)

Μερίτης ἀγορῶν πωλήσεων καὶ
 ναυλώσεων ἀτμοπλοίων.

Τηλεγραφ Διεύθυνσις COTZIAS, SYRA.

ΚΩΝΣΤΑΝΤΙΝΟΣ ΠΑΠΑΟΙΚΟΝΟΜΟΣ

(Μερίτης τῶν Ἑλλήνων ἀτμοπλοίων ἀπὸ τὸ 1879)

ΕΝ ΒΑΡΚΕΛΩΝῃ

Ἐνεργεῖ ὄλων τῶν εἰδῶν τὰς ναυλώσεις καὶ πᾶσαν
 ὑπόθεσιν ναυτικὴν ἀφορῶσαν τὰ ἀτμόπλοια καὶ τὰς
 ἐκφορῶσεις αὐτῶν. Οἱ ἐπιθυμοῦντες νὰ ἐργασθῶσι μὲ
 τὸν κ. Παπαοικονόμου εἶς εὐρωσι πρωτοφανῆ ἐργασι
 κότητα συνδυαζομένην μὲ τὴν οἰκονομίαν.

Διεύθυνσις. C. Παπαοικονομος
 Sensale Maritimo

BARCELONA

L. KOHNKE

Πράκτωρ σιτηρῶν καὶ ναυλομεσίτης Ἐπι-
 πρόσωπος διαφόρων ἐταιριῶν. Κεντρικὸν κατὰ-
 στημα ἐν Ροστοβίῳ. Ὑποκαταστήματα εἰς
 Ταϊγάνιον, Νοβοροσίσκην καὶ ἄλλους λιμένας.

Φ. ΦΩΤΙΑΔΗΣ καὶ Γ. ΔΑΝΕΖΗΣ

Πράκτορες ἐμπορικῶν ἀτμοπλοίων
 καὶ ναυλομεσίται. Διεύθυνσις τηλε-
 γραφικῆ: ΔΑΝΕΖΗΝ, Κωνσταντι-
 νούπολιν.

ΤΥΠΟΙΣ Δ. Γ. ΕΥΣΤΡΑΤΙΟΥ
 8 Ὀδὸς Πραξιτέλους 8

Σ. Ν. ΣΑΒΒΑΣ καὶ ΑΔΕΛΦΟΙ

Ἐμποροὶ καὶ ναυλομεσίται. Δέ-
 χονται ἐμπορεύματα ἐπὶ προμηθεῖα
 καὶ προναυλώσεις πλοῖα ἰστιοφόρα
 καὶ ἀτμόπλοια.

BUENOS—AIRES.

(America Sud, Republica Argentina).

ΦΥΛΛΑ
ΤΗΣ «ΝΑΥΤΙΚΗΣ ΕΛΛΑΔΟΣ»

Πωλοῦνται ἀντὶ 30 λεπτῶν ἑκάστον εἰς ἅ-
 παντα τὰ ἐν Ἀθήναις βιβλιοπωλεῖα καὶ ἐν
 τῷ «Ἀθηναϊκῷ βιβλιοπωλεῖῳ» παρὰ τὸ Ὑ-
 πουργεῖον τῶν Ναυτικῶν.

ΕΝ ΣΥΡῳ

φύλλα τῆς «Ναυτικῆς Ἑλλάδος»
 πωλοῦνται εἰς τὸ αὐτὸθε πρακτορεῖον
 τῶν ἐφημερίδων.

ΣΚΑΡΑΜΑΓΚΑΣ ΕΥΜΟΡΦΟΠΟΥΛΟΣ ΚΑΙ Cie

Πράκτορες ἐμπορικῶν ἀτμοπλοίων. Μέγα
 Ναυλομεσιτικὸν κατὰστημα. Ἐδρα ἐν Ροστο-
 βίῳ. Ὑποκαταστήματα εἰς Λονδίνον καὶ Ταϊ-
 γάνιον.

DUNCAN HOYLAND ET CO

Πράκτωρ σιτηρῶν καὶ ἐμπορικῶν ἐταιριῶν.
 Ναυλομεσιτικαὶ ἐργασίαι ἐν Ταϊγάνιῳ, Ροστο-
 βίῳ καὶ Νοβοροσίσκην.